

A Veszprémi Vár középpontjában a püspöki palotával szemben áll a város barokk építészetének egyik legszebb emléke, az 1751-ben Dubniczay István kanonok által építtetett lakóház.

### A Dubniczay - ház rekonstrukciója és bővítése, Veszprém

A veszprémi vár középpontjában, a püspöki palotával szemben áll a város barokk építészetének egyik legszebb emléke, az 1751-ben Dubniczay István kanonok által építtetett lakóház. A palota egy kelet-nyugat irányú, az utcától a várfalig húzódó telken áll. A főépület és a kétfelől hozzá csatlakozó gazdasági és kiszolgáló funkciójú épületek „U” alakban zárják közre a bensőséges hangulatú udvart, melyről szép kilátás nyílik nyugat felé. Az épület több szempontból is meghatározó szerepet tölt be a városképben. Ha dél felől közelítjük meg a központi teret, az elénk táruló látvány középpontjában áll. Főhomlokzata a székesegyházzal, a püspöki (ma érseki) palotával, a nagypréposti palotával határolt, Szentháromság oszloppal díszített térre néz. Udvari homlokzata a várfal rondellájának maradványával nyugat felől a sokszor megörökített veszprémi látkép lényeges eleme. Mai állapota több építési periódus nyomát őrzi.

A rekonstrukció során jó állapotú, magas színvonalú díszítőfestések kerültek elő. A rétegek tanúsága szerint az első periódusban még csak fehér meszelés borította a szobák falát. Az első díszes kifestést már Dubniczay kanonok valamelyik - eddig még nem azonosított - utódja megrendelésére készítették. Minden szoba kifestése eltérő: van közöttük brokáttapéta utánzat; márványlábazatos faltükrökkel díszített; síkos mintázatú; a középtengelyben lévő szoba falain pedig, a XVIII. század második felében igen divatos, egzotikus, madaras tájkép ábrázolás (pálmafák, sások, liliomok) található.

A rekonstrukció a ház korábbi beépítési módjai közül az utolsó, a XX. század végére kialakult „U” alakú formát őrzi meg. Az északi szárny fölötti emelet-ráépítés szimmetrikussá egészíti ki az udvar két térfalát, összefogja a földszinten lévő, különböző periódusban épült helyiségeket. A déli oldalon, az elbontott toldaléképület helyén a korábbi épületnagyságot követő, a magtárral azonos párkánymagasságú új téglaeépület készült. A főépület 1905-ben leégett manzárd fedélszerkezetének formája rekonstruálható volt, ez alapján készült a padlásteret is magába foglaló, barokk minta alapján szerkesztett tető.

A palota jelenleg két múzeumnak és egy galériának biztosít helyet. A László Károly Gyűjtemény az első emeleten az északi szárny fölé helyezett emeletráépítésben és a padláson található. A Várgaléria a kapualjtól balra eső három helyisége ideiglenes kiállítások helyszínéül szolgál. Az északi szárny emeletráépítése az udvar felől ablaktalan vakolt tömegként jelenik meg. A belső tér az északi oldalon lévő felülvilágítókon keresztül kap megvilágítást. A különböző funkciójú, fehérre festett, vakolatlan kerámiafelületek homogén reliefként burkolják körül a teret (hőszigetelő téglafal, a vasbeton pillérek zsaluzataként működő kerámiaelemek és a ferde vasbeton lemez alsó síkján lévő téglabetét). A szoborposztamensek a tölgy padlóból nőnek ki. A főépület tetőterében a rekonstruált barokk fedélszerkezet elemeit a falakhoz hasonlóan gipszkarton burkolja körül. A beburkolt tető elemekből összeállított szerkezete így kristályos szerkezet benyomását kelti.

A Tegelárium, a Magyar Építőipari Múzeum Téglagyűjteménye a palota déli szárnyában található a korábban magtárként funkcionáló épület mellett. A Tegelárium kiállítóterei a főépület utcai homlokzati síkjától a várfalig terjedő pincerendszerben, a magtárban és a különböző korú töredékekből álló toldalék helyén felépült új fogadóépületben találhatók. A két épület közt síkator jelöli a kor- és stílusváltást, megmutatja az épület korábban szabadon lévő homlokzatát. Innen nyílik a múzeum új bejárata. Az új fogadóépület falai a külső és belső várfalat támasztó, föld alatti barokk ívekre ülnek rá. A téglá építőanyaga és témája is a múzeumnak. A falak és a bútorok 3 mm vastag, nyitott fugával vágott téglából rakott falazatok. A téglaszerkezet a speciális fektetési technikának köszönhetően kőszerű felületként viselkedik. A pincében lévő padlóburkolat és bútor egy egységet képez, melyet a hálós textúra jelez.

építészet: Karácsony Tamás, Kern Orsolya, Klobusovszki Péter / munkatársak: Turai Balázs, Natta Anikó / megrendelő: Veszprém Város Önkormányzata / kivitelező: Vemévszer Kft. / országos pályázat: 1997 / tervezés:1998-2006 / építés: 2005-2006 / cím: 8200, Veszprém, Vár utca 29. / kapcsolat: http://www.carllaszlocollection.hu/

Klobusovszki Péter

1971, Ózd

### Tanulmányok

2002-2004 Magyar Építészek Szövetsége Mesteriskolája

1997-2000 BME Mesterképző Posztgraduális Program (DLA)

1997 Diploma BME Építészmérnöki Kar

### Szakmai gyakorlat

2006- Egyetemi tanársegéd, BME Középülettervezési Tanszék

2000-2005 Tanszéki mérnök, BME Középülettervezési Tanszék

1997-2006 Karácsony Tamás és Janesch Péter műterme

### Tanulmányutak, ösztöndíjak

2008 Eidgenössische Technische Hochschule, Zürich, Institut für Geschichte und Theorie der Architektur,(ETHZ, GTA), Magyar Állami Eötvös Ösztöndíj, 3 hónap

1999 Eidgenössische Technische Hochschule, Zürich, Institut für Geschichte und Theorie der Architektur,(ETHZ, GTA), Soros Alapítvány Ösztöndíja, Magyar Állami Eötvös Ösztöndíj, 3 hónap

1995 Kungl Tekniska Högskolan, Arhitekturskolan, Stockholm (Royal Institute of Technology School of Architecture) TEMPUS ösztöndíj, 1 év

### Díjak

2008 Molnár Péter Emlék-Díj

2008 Szendrői Jenő Díj

2007 Pro Architectura Díj, közösen Karácsony Tamással, Kern Orsolyával

2007 Piranesi Díj, dicséret, közösen Karácsony Tamással, Kern Orsolyával

2007 ICOMOS-Díj, közösen Karácsony Tamással, Kern Orsolyával

Veszprém Megyei Jogú Város Önkormányzata Arany Emlékérme közösen Karácsony Tamással, Kern Orsolyával

1997 Diplomadíj

### Megépült építészeti alkotások

1998-2005 (003) Dubniczay - ház rekonstrukciója és bővítése, László Károly Gyűjteménnyel és a Magyar Építőipari Múzeum Téglamúzeumával, építési engedélyezési terv, kiviteli terv, belsőépítészeti terv, Karácsony Tamással és Kern Orsolyával, munkatárs: Natta Anikó, Turai Balázs

### Részvétel országos pályázatokon

2007 (025) Szálloda a Clark Ádám téren, munkatársak: Fazekas Katalin, Antal Gabriella, Roze Balázs, kiemelt megvétel

2006 (024) VVUEK, Vizuális, Urbanisztikai és Építészeti Kultúra Háza, Bernárd Beával, Vörös Tamással, megvétel, munkatársak: Turai Balázs, Báger András

2003 (016) Dobos C. József Vendéglátóipari Szakképző Iskola bővítése, országos tervpályázat, közösen Karácsony Tamással, Herczeg Tamással, Zombor Gáborral, II. díj

2002 (018) Hévíz, Római villa bemutatása, Magyar Építőművész Szövetség Mesteriskola, felvételi pályázat

1997 (003) Dubniczay-ház rekonstrukciója és bővítése, Európa Házzal és a Magyar Építőipari Múzeum Téglamúzeumával, Veszprém, országos tervpályázat, Kern Orsolyával, munkatársak: Boór András, Gyüre Zoltán, I. díj



### Részvétel zártkörű pályázatokon

2005 (023) szociális lakások a VII. kerületben, Orczy út 32. meghívásos és nyílt pályázat, munkatárs: Turai Balázs, II. díj

2004 (020) Tata, Schweizerei, tervpályázat a Mesteriskolán, megosztott I. díj, közösen Fonyódi Mariannal, Csaba Katalinnal, mester: Fejérdy Péter DLA

2003 (019) Corvin sétány kapuja, tervpályázat a Mesteriskolán, közösen Fonyódi Mariannal és Szabó Árpáddal, mester: Tomay Tamás, I. díj

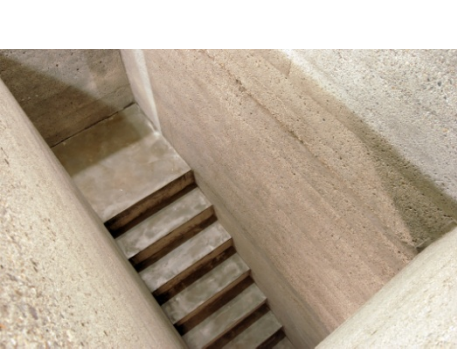
2000 (012) Nemzeti Színház, meghívásos homlokzattervezési tervpályázat, közösen Karácsony Tamással, Janesch Péterrel munkatársak: Józsa Dávid, Schiller Ádám, Zombor Gábor, Parádi Kornélia, Csöre Imre, Pap Zoltán, Szűcs Balázs, Varga Katalin

1999 (011) Törökbálint új településközpontjának kialakítása, posztgraduális hallgatói tervpályázat, Zombor Gáborral, munkatárs: Rose Balázs, megosztott II. díj

1999 (010) Clark Ádám téri foghíj beépítése és térségének építészeti megformálása, posztgraduális hallgatói tervpályázat, Fonyódi Mariannal, I. díj.

1998 (009) Práter. u. 30 - 32. meghívásos tervezési versenypályázat, Józsefváros 115. sz. tömb rendezése, konzulens: Karácsony Tamás DLA, munkatárs: Gyüre Zoltán

1998 (006) Pavilonok a XII. kerületben, posztgraduális hallgatói tervpályázat, Kern Orsolyával



### Egyéni kiállítások

(002) Foton abszorpció a BH- 633. fekete lyuk körül, 1996. március 25. - április 1. Folyamat Galéria

### Csoportos kiállítások

Építészeti Napok, Piran, Mestna Galéria, 2007. 11. 24-25.

Mustra 2006, KÖH, Örökség Galéria, 2006. 12. 15. - 2007. II. 25.

Közép 60 - Budapesti Műszaki és Gazdaságtudományi Egyetem, Építészmérnöki Karának Középülettervezési Tanszéke 1946-2006 / Hallgatói tervek 1946 - 2006, BME Központi épület aula, 2006.09.18 - 2006.09.13. / A tanszék oktatóinak épületei 1996-2006, Budapest Kiállítóterem, 2006.09.18 -2006.10.15.

(021) Posttamens, Nén galéria, 2005. 03. 16. - 2005. 04. 04.

Építészmérnöki Kar DLA mesterképzés 1996-2000, kiállítás,

BME központi épület, aula, 2000

Tervezésoktatás a Középülettervezési Tanszéken, 1998. március 9-14.

BME központi épület

Displace, 8 építészeti terv, Kortárs Művészeti Intézet, Dunaújváros, 1999. 04. 16. -1999. 05. 22., megnyitó: Janesch Péter, csoportos kiállítás Boór András, Klobusovszki Péter, Kühn Péter, Lévay Jenő, Marián Balázs, Sagát Ágnes, Szabó Zoltán, Taraccky Dániel, Zombor Gábor részvételével, kurátorok: Páldi Livia, Klobusovszki Péter

Munkák, Tavaszí Szél, Fiaatl Magyar Tudományos Kutatók és Doktoranduszok Második Világtalálkozója, Gödöllő, 1998. IV. 3.

Diplomadíj kiállítás 1997, BME központi épület, aula 1997 IX. 28. - X. 5.

### A Dubniczay-házról megjelent publikációk

Torma Tamás: Egy kis téglázás, a felújított Dubniczay-palota és a Téglamúzeum Veszprémben, Népszabadság, 2007. IX. 7.

Somogyi Krisztina: Lent, Fent, Bent – Rend, Téglamúzeum és László Károly Gyűjtemény, Veszprém, Alaprajz, 2007/4,48-51.o.

Jeszeniczky Ildikó: A veszprémi Dubniczay ház falkép-restaurálása, Műemlékvédelem 2007/2, 94-106.o., 112-116.o.

Németh Katalin: A veszprémi Dubniczay-ház, helyreállítása, Műemlékvédelem 2007/2, 94-106.o.107-111.o.

G. Lászay Judit: A veszprémi Dubniczay-ház (Vár u. 29. műemléki kutatása és annak hatása az épület újjászületésére, Műemlékvédelem 2007/2, 94-106.o.

Simon Mariann: Valós időben, Magyar Építőművészet, 20007/1, 4-10.o.

Varga Mihály: Gyűjtemények szimfóniája Veszprémben, ÉS 2006 XII. 8.,

30.o.(http://epiteszforum.hu/?q=node/4057)

Sulyok Miklós(szerk.): Közép 60 – Építészet – Oktatás, A Budapesti Műszaki Egyetem Építészmérnöki Karának Középülettervezési Tanszéke 1946-2006, BME Középülettervezési Tanszék, 2006 kiállítási katalógus és DVD melléklet

A Dubniczay palota, Építészfórum (http://epiteszforum.hu/?q=node/3036)

Megnyílt a felújított Dubniczay-palota, Építészfórum:

http://epiteszforum.hu/?q=node/2982)

### Folyóiratcikkek

Klobusovszki Péter: A császár új ruhája, szövet-szövet, textile, szövegminta-átalakítás, férc-mű, ARC’6, 2001

Klobusovszki Péter: Displace, 8 építészeti terv, Balkon 1999/3-4., (A szerkesztő hibájából Páldi Livia néven jelent meg.)

Klobusovszki Péter: Finta József írásai tükrében, Tervezéselmélet, szerk.: Dr. Simon Mariann, BME Építészettörténeti és Műemléki Tanszék, 1998, http://arch.eptort.bme.hu/kortars1.html#3

A Veszprémi Vár középpontjában a püspöki palotával szemben áll a város barokk építészetének egyik legszebb emléke, az 1751-ben Dubniczay István kanonok által építtetett lakóház.

A Veszprémi Vár középpontjában a püspöki palotával szemben áll a város barokk építészetének egyik legszebb emléke, az 1751-ben Dubniczay István kanonok által építtetett lakóház.

A Veszprémi Vár középpontjában a püspöki palotával szemben áll a város barokk építészetének egyik legszebb emléke, az 1751-ben Dubniczay István kanonok által építtetett lakóház.

A Veszprémi Vár középpontjában a püspöki palotával szemben áll a város barokk építészetének egyik legszebb emléke, az 1751-ben Dubniczay István kanonok által építtetett lakóház.

A Veszprémi Vár középpontjában a püspöki palotával szemben áll a város barokk építészetének egyik legszebb emléke, az 1751-ben Dubniczay István kanonok által építtetett lakóház.

A Veszprémi Vár középpontjában a püspöki palotával szemben áll a város barokk építészetének egyik legszebb emléke, az 1751-ben Dubniczay István kanonok által építtetett lakóház.

A Veszprémi Vár középpontjában a püspöki palotával szemben áll a város barokk építészetének egyik legszebb emléke, az 1751-ben Dubniczay István kanonok által építtetett lakóház.

A Veszprémi Vár középpontjában a püspöki palotával szemben áll a város barokk építészetének egyik legszebb emléke, az 1751-ben Dubniczay István kanonok által építtetett lakóház.

A Veszprémi Vár középpontjában a püspöki palotával szemben áll a város barokk építészetének egyik legszebb emléke, az 1751-ben Dubniczay István kanonok által építtetett lakóház.

A Veszprémi Vár középpontjában a püspöki palotával szemben áll a város barokk építészetének egyik legszebb emléke, az 1751-ben Dubniczay István kanonok által építtetett lakóház.

A Veszprémi Vár középpontjában a püspöki palotával szemben áll a város barokk építészetének egyik legszebb emléke, az 1751-ben Dubniczay István kanonok által építtetett lakóház.

A Veszprémi Vár középpontjában a püspöki palotával szemben áll a város barokk építészetének egyik legszebb emléke, az 1751-ben Dubniczay István kanonok által építtetett lakóház.

A Veszprémi Vár középpontjában a püspöki palotával szemben áll a város barokk építészetének egyik legszebb emléke, az 1751-ben Dubniczay István kanonok által építtetett lakóház.



### Klobusovszki Péter

## ÉRZÉKI REND

### kortárs német-svájci építészet

A Veszprémi Vár középpontjában a püspöki palotával szemben áll a város barokk építészetének egyik legszebb emléke, az 1751-ben Dubniczay István kanonok által építtetett lakóház.

A Veszprémi Vár középpontjában a püspöki palotával szemben áll a város barokk építészetének egyik legszebb emléke, az 1751-ben Dubniczay István kanonok által építtetett lakóház.

A Veszprémi Vár középpontjában a püspöki palotával szemben áll a város barokk építészetének egyik legszebb emléke, az 1751-ben Dubniczay István kanonok által építtetett lakóház.

A Veszprémi Vár középpontjában a püspöki palotával szemben áll a város barokk építészetének egyik legszebb emléke, az 1751-ben Dubniczay István kanonok által építtetett lakóház.

A Veszprémi Vár középpontjában a püspöki palotával szemben áll a város barokk építészetének egyik legszebb emléke, az 1751-ben Dubniczay István kanonok által építtetett lakóház.

A Veszprémi Vár középpontjában a püspöki palotával szemben áll a város barokk építészetének egyik legszebb emléke, az 1751-ben Dubniczay István kanonok által építtetett lakóház.

A Veszprémi Vár középpontjában a püspöki palotával szemben áll a város barokk építészetének egyik legszebb emléke, az 1751-ben Dubniczay István kanonok által építtetett lakóház.

A Veszprémi Vár középpontjában a püspöki palotával szemben áll a város barokk építészetének egyik legszebb emléke, az 1751-ben Dubniczay István kanonok által építtetett lakóház.

A Veszprémi Vár középpontjában a püspöki palotával szemben áll a város barokk építészetének egyik legszebb emléke, az 1751-ben Dubniczay István kanonok által építtetett lakóház.

A Veszprémi Vár középpontjában a püspöki palotával szemben áll a város barokk építészetének egyik legszebb emléke, az 1751-ben Dubniczay István kanonok által építtetett lakóház.

A Veszprémi Vár középpontjában a püspöki palotával szemben áll a város barokk építészetének egyik legszebb emléke, az 1751-ben Dubniczay István kanonok által építtetett lakóház.

A Veszprémi Vár középpontjában a püspöki palotával szemben áll a város barokk építészetének egyik legszebb emléke, az 1751-ben Dubniczay István kanonok által építtetett lakóház.

A Veszprémi Vár középpontjában a püspöki palotával szemben áll a város barokk építészetének egyik legszebb emléke, az 1751-ben Dubniczay István kanonok által építtetett lakóház.

A Veszprémi Vár középpontjában a püspöki palotával szemben áll a város barokk építészetének egyik legszebb emléke, az 1751-ben Dubniczay István kanonok által építtetett lakóház.

A Veszprémi Vár középpontjában a püspöki palotával szemben áll a város barokk építészetének egyik legszebb emléke, az 1751-ben Dubniczay István kanonok által építtetett lakóház.

A Veszprémi Vár középpontjában a püspöki palotával szemben áll a város barokk építészetének egyik legszebb emléke, az 1751-ben Dubniczay István kanonok által építtetett lakóház.

A Veszprémi Vár középpontjában a püspöki palotával szemben áll a város barokk építészetének egyik legszebb emléke, az 1751-ben Dubniczay István kanonok által építtetett lakóház.

A Veszprémi Vár középpontjában a püspöki palotával szemben áll a város barokk építészetének egyik legszebb emléke, az 1751-ben Dubniczay István kanonok által építtetett lakóház.

A Veszprémi Vár középpontjában a püspöki palotával szemben áll a város barokk építészetének egyik legszebb emléke, az 1751-ben Dubniczay István kanonok által építtetett lakóház.

A Veszprémi Vár középpontjában a püspöki palotával szemben áll a város barokk építészetének egyik legszebb emléke, az 1751-ben Dubniczay István kanonok által építtetett lakóház.

A Veszprémi Vár középpontjában a püspöki palotával szemben áll a város barokk építészetének egyik legszebb emléke, az 1751-ben Dubniczay István kanonok által építtetett lakóház.

A Veszprémi Vár középpontjában a püspöki palotával szemben áll a város barokk építészetének egyik legszebb emléke, az 1751-ben Dubniczay István kanonok által építtetett lakóház.

A Veszprémi Vár középpontjában a püspöki palotával szemben áll a város barokk építészetének egyik legszebb emléke, az 1751-ben Dubniczay István kanonok által építtetett lakóház.

A Veszprémi Vár középpontjában a püspöki palotával szemben áll a város barokk építészetének egyik legszebb emléke, az 1751-ben Dubniczay István kanonok által építtetett lakóház.

A Veszprémi Vár középpontjában a püspöki palotával szemben áll a város barokk építészetének egyik legszebb emléke, az 1751-ben Dubniczay István kanonok által építtetett lakóház.

A Veszprémi Vár középpontjában a püspöki palotával szemben áll a város barokk építészetének egyik legszebb emléke, az 1751-ben Dubniczay István kanonok által építtetett lakóház.

## Érzéki rend - kortárs német-svájci építészet Bevezető

A korábban is megbízható színvonalú, kiváló minőségű, ám kissé unalmasnak, monotonnak tartott svájci építészetben a nyolcvanas években mélyreható változások indultak el. A hetvenes évek szociálisan elkötelezett modernizmusát sokszínű, az építési helyre, az anyagokra, azok összeillesztésére, a helyi építési hagyományokra érzékenyen reagáló építészet váltotta fel, mely érintetlen maradt a posztmodern historizáló irányzataitól.

Az egyszerűsége, a szerkezeti tisztaságra törekvés, a gazdaságosság, a formai szegénység, mely korábban is jellemező volt, sokkal kifinomultabb formában jelentkezett. A magas mesterségbeli tudást igénylő részletképzések, az alkalmazott dekoráció nélküli, természetes fényben fürdő, végletekig leegyszerűsített terek láttán Svájci dobozról, minimalizmusról kezdtek beszélni a kritikusok. A változások egyik katalizátora, - a német-svájci építészet alapító mítosza szerint - Aldo Rossi oktatósi tevékenysége volt az ETH-n. Gondolatait tanítványa Miroslav Sik fejlesztette tovább az analóg építésztként híressé vált tervezési eljárássá. A német-svájci építészet egységessége mind a mai napig az ETH-n folyó egyetlen, német nyelvű építészképzésnek is köszönhető. Az értekezés a német-svájci építészet nyolcvanas évek elejétől induló építészegyniségeit, alkotóközösségeit mutatja be: Diener & Diener, Morger & Degelo, Herzog & de Meuron, Burkhalter & Sumi, Peter Zumthor, Peter Märkli, Gigon & Guyer, Valerio Olgiati, Bearth & Deplazes, Miller & Maranta, Jürg Conzett, Gion A. Caminada, Meili & Peter, stb.

A kutatás számomra egyik legfontosabb célja megérteni azokat a fel-színes szemlélő számára talán érdektelen folyamatokat, amelyek egy ország, jelen esetben Svájc építészetének egy rövid évtized alatt végbemenő átalakulása mögött állnak. A másik, ezzel szoros összefüggésben az egyes életműveket és az épületeket belülről mozgató, a színes folyóiratoldalak takarásában gyakran rejtve maradó esztétikai, építészeti szándékok feltárása, megismerése és bemutatása volt. Mint gyakorló építész elsősorban a forma keletkezésének problémája foglalkoztat, a forma legtágabb jelentését érte ez alatt, azt mely az alakítás, tervezés, gestaltung, design során jön létre. Ebből a szemszögből közelítettem meg a kortárs német-svájci építészetet is, és az értekezés szerkezetét is ennek a szempontnak rendeltem alá.

Az értekezés két nagyobb egységből épül fel. Az elsőben kísérletet teszek a kulturális, társadalmi és történeti kontextus felrajzolására. Ennek első, Helvét anxix címet viselő része általános bevezetést jelent a kortárs svájci kultúrába. Azokat a mítoszokat, kliséket, történelmi eseményeket mutatja be, melyek a mai napig döntő módon határozzák meg az ország és lakóinak identitását. Ennek második Változás és folytonosság című része pedig a XX. század svájci építészettörténetéből azokat a súlyponti eseményeket igyekszik kiemelni, melyek elengedhetetlenül fontosak a kortárs törekvések megértéséhez, lemondva ezzel egy összefüggő történetet megírásának lehetőségéről.

A kortárs német-svájci építészet az általános bevezetőt követően tematikus fejezetekben mutatom be. Minden fejezet egy formaprobléma köré rendeződik. A regionális stratégiák a hely kultúrájához, társadalmához, életmódjához, éghajlatához és topográfiájához, szorosan kötődő épületeket veszi sorra. A modernség hagyománya, mint azt a cím is mutatja a modern építészet örökségéhez, és ennek megújításához kapcsolódó példákat jár körül, a szerkezet, az előregyártás, a technika, a mérnöki gondolkodás szerepének bemutatásával. A Különös tárgyak, a német-svájci építészet minimalista törekvéseit, azok mozgatórugóit igyekszik feltárni, az épületek anyaghasználatának középpontba állításával, a Mély felület pedig a gyakran az építészeti üzenet kizárólagos médiumává váló homlokzati síkokon megjelenő ornamentika, színek, pigmentek szerepét vizsgálja. A bevezető és a négy fejezet tartalmát egy-egy tézisben foglaltam össze tömören.

A fejezetek önmagukban megálló, ugyanakkor a többivel párhuzamos, azt kiegészítő képeket rajzoljanak föl. A részletesen ismertetett épületek és alkotók egy-egy fejezetben kaptak állandó helyet, ha azonban szükséges más fejezetekben is történik rájuk utalás. Az alkotókat a középpontba állító tárgyalásmóddal szemben sokkal több lehetőség nyílik az egyes életművek, épületek közti kapcsolatok, áthallások, hasonlóságok megmutatására.

A német-svájci építészet egyik legfontosabb jellemzője a formaprobléma köré rendeződő tematikus fejezetek



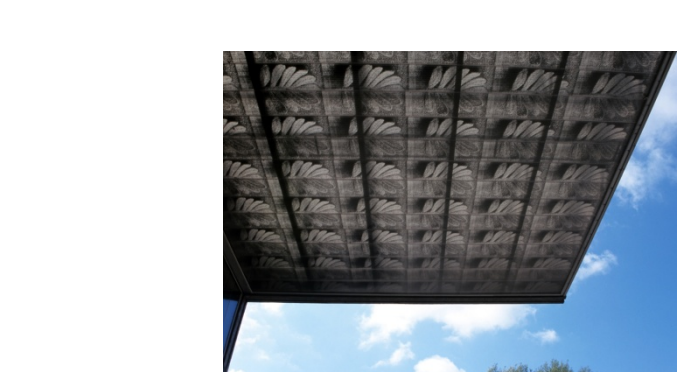
### Tézisek

## 1. tézis Érzéki rend

1. tézis

**Érzéki rend**

A kortárs német-svájci építészet jellegzetes ismertetőjegye a forma érzékisége, mely a nemzetállamok utáni világban alapvető kérdést, az identitás megőrzését, előállítását és fenntartását tematizálja, kifejezheti a helyi kultúrához, építésmódokhoz, való kötődést, de a kor hangulatát, a divatot, a pillanat érzületét is, azaz a globális és a regionális együtt van benne jelen.



A német-svájci építészet egyik legfontosabb jellemzője a formaprobléma köré rendeződő tematikus fejezetek

A svájci építészet sikere abban rejlik, hogy a helyi és a globális kultúra, a modernség, bizonyos aspektusait képes volt úgy szintetizálni, hogy kapcsolatot tudott létesíteni a nemzetközi irányzatokkal, és emellett sikerült megőriznie autenticusságát, olyan jellegzetesen svájci minőségeket, mint a tárgyyszerűség (Sachlichkeit), a hétköznapiság, a realizmus és az építés folyamatát végigkísérő, olykor fáradtságos egyeztetési mechanizmusok lefolytatásának kultúrája. A forma érzékisége mögött a svájci építészet bipoláris jellege húzódik meg, mely egyrészt a geometriai forma egyszerűségét, ugyanakkor az ennek következtében hangsúlyossá váló formát alkotó síkok kettősségét jelenti. Redukált forma és gazdag (túlburjánzó, díszes) felületek. Ez a kettőség jelenik meg a Variegated Minimal (Tarkabarka minimal) kifejezésben is, melyet Wilfried Wang Gigon & Guyer építészetéről szóló írásának címeként használt, vagy az Askese und Exzess (kicsapongás és aszkézis) szópárban, mellyel Moravánszky Ákos jellemezte Svájc építészetét.

## 2. tézis Regionális stratégiák

A kortárs német-svájci építészetben jelen vannak a hely kultúrájához, társadalmához, életmódjához, éghajlatához és topográfiájához, szorosan kötődő épületek, melyek a kulturális identitás fenntartásának eszközeivé is válnak.

A német-svájci építészet egyik legfontosabb jellemzője a formaprobléma köré rendeződő tematikus fejezetek



A német-svájci építészet egyik legfontosabb jellemzője a formaprobléma köré rendeződő tematikus fejezetek

A regionális gondolkodás Svájc egész történelmét áthatotta; ez tükröződik regionális alapokon felépülő többszintű közigazgatási rendszerben, az olykor egymásnak ellentmondó, a helyi és országos érdekszerek együttes jelenlétében, a multikulturalitás hagyományában, és az identitás szűkebb lakókörnyezethez és a tágabb régióhoz való kötődésében. Mindezek ellenére az ország mindig alkalmasnak mutatkozott a külső hatások integrálására is. Ennek a kettős szempontrendszernek az érvényesülését láthatjuk Gion A Caminada fa panelekből építkező boronafalás épületeiben, ahol az előregyárthatóság, az anyagtakarékos építésmód kapcsolódik össze az egyedi módon értelmezett helyi építési tradícióval és a szociális felelősségvállalással; vagy Bearth & Deplazes építések vellai iskolájában, ahol a klimatikus adottságok, és helyi építészet formáinak szintézise hoz létre egy energiatudatos épületet. De Peter Zumthor Szent Benedek kápolnájában is, ahol a zsindeullyel borított plasztikus forma, és a szerkezet kifejezőereje a legmagasabb szintű poézisben egyesül a tájjal.

3. tézis

**A modernség hagyománya**

A német-svájci építészet modernséghez fűződő viszonya egyrészt a modern építészet történeti hagyományához kötődő sokrétű kapcsolatrendszert, másrészt pedig egy olyan általános a kortárs szakmagyakorlást meghatározó ideológiamentes és kritikus magatartást jelent, melyben a technikai, a szerkezeti kérdések, a mérnöki gondolkodás, a takarékoság, az előregyártás központi jelentőséggel bírnak.

A német-svájci építészet egyik legfontosabb jellemzője a formaprobléma köré rendeződő tematikus fejezetek

Svájc kevert, nem vegytisztza modern építészete nem hagyományozott egyértelműen követhető, jellegzetes formai stílusjegyeket az utókorra. Az örökség olyan építési gyakorlatokban érhető tetten mint a faépítészeté, ahol az építésmód modern hagyományainak folytonossága nyomon követhető a szerkezetek megújításában, bizonyos modern műfajok, épülettípusok, beépítési módok továbbélésében, és a modern mérnöki tervezésnek abban a svájci hagyományában, melyben a formai problémák és a szerkezeti szükségyszerűség művészi módon képes szintetizálódni. A modern építészeti hagyományhoz mind a faszerkezetes építésmódhoz való kapcsolódás döntő módon határozza meg a Burkhalter és Sumi építéssz páros eddigi pályafutását, melyben a kapcsolati erőknek alárendelt kevés számú építőelem segítségével is változatos faépítészetet hoztak létre. A kortárs faépítészeti gyakorlatban fontos szerepet kapnak azon innovatív megoldások, melyeket a technika fejlődése, a modern kompozit anyagok alkalmazása és a számítási eljárások korszerűsödése tett lehetővé. Ilyen például a fa és a beton építőanyagok együttes alkalmazása hibrid szerkezetek előállítására Marcel Meili és Markus Peter bieli Svájci Faipari Mérnökiiskolájánál vagy a boronafalás építésmód megújítására Gion A. Caminada és Peter Zumtor által tett modern kísérletek. A svájci mérnökiiskola legszebb hagyományainak folytatását jelentik a Jürg Conzett, Walter Bieler és Christian Menn által tervezett hídszerkezetek.



A német-svájci építészet egyik legfontosabb jellemzője a formaprobléma köré rendeződő tematikus fejezetek

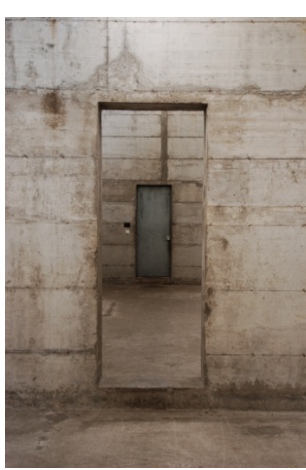
4.tézis

A német-svájci építészet egyik legfontosabb jellemzője a formaprobléma köré rendeződő tematikus fejezetek

A német-svájci építészet egyik legfontosabb jellemzője a formaprobléma köré rendeződő tematikus fejezetek

### Különös tárgyak

A kortárs svájci építészetet leggyakrabban a minimalizmus, az új egyszerűség (neue Einfachheit) a svájci doboz fogalmakkal írják le. Ezek a megjelölések a forma egyszerűségét, a felhasznált anyagok ökonómikus voltát, homogenitást, tárgyyszerűséget, reduktivitást jelentenek. A minimális, a reduktív semmi esetre sem esztétikai vagy méretbeli tulajdonságokra, sokkal inkább a formálásmód önkorlátozó jellegére utalnak. Nem az esztétikai, ami minimális, hanem az eszközök, melyek hozzá vezetnek.



A német-svájci építészet egyik legfontosabb jellemzője a formaprobléma köré rendeződő tematikus fejezetek

Az épületek tömörsége, egyöntetűsége többnyire az őket felépítő építőanyagok homogén megjelenésének, és erősen korlátozott számának köszönhető. Legtöbbször az anyag jelenlétén kívül az építészet összes egyéb összetevője háttérbe szorul. Az anyag szemantikai jelentésével szemben szenzuális minőségei kerülnek előtérbe, az anyaghoz való hűség moralisztikus elvével szemben nem az anyag, hanem annak az érzéki megjelenése válik fontossá. Az anyagok és összeépítési módozataik állandó kísérletezés tárgyát képzik. Ez a skála olyan egyszerű konstrukciós technikáktól, mint az építőelemek egyszerű egymásra fektetése, összeépítése vagy felhalmozása, a réteges homlokzatok

transzparenciát kiaknázó vizuális hatásán keresztül az alkímiai formulák titokzatosságához mérhető betonkészítési éreptúrákig terjed. Az anyagok felhasználási módjaira erőteljes hatást gyakorolt a hatvanas- hetvenes évek képzőművészete, melynek nyomait a Herzog & de Meuron korai műveinek szimbolikus, allegorikus anyaghasználatában, és tárgyyszerű formálásában, Peter Zumthor az anyagok elemi jelentését felfedő épületeiben érhetők tetten. Gigon & Guyer építészek zürichi vasúti váltóépülete és a winterthuri Oskar Reinhart Múzeum a környezet anyagainak épületbe integrálása segítségével egyfajta mimikrit válósít meg, melynek során az anyagok a helyhez kötődés eszközeivé válnak. A Davosban található Kirchner Múzeum épülete pedig csak ürügyként szolgált az üveg különböző felhasználási lehetőséginek kikísérletezésére és bemutatására.

A német-svájci építészet egyik legfontosabb jellemzője a formaprobléma köré rendeződő tematikus fejezetek

A német-svájci építészet egyik legfontosabb jellemzője a formaprobléma köré rendeződő tematikus fejezetek

A német-svájci építészet egyik legfontosabb jellemzője a formaprobléma köré rendeződő tematikus fejezetek

A német-svájci építészet egyik legfontosabb jellemzője a formaprobléma köré rendeződő tematikus fejezetek

A német-svájci építészet egyik legfontosabb jellemzője a formaprobléma köré rendeződő tematikus fejezetek

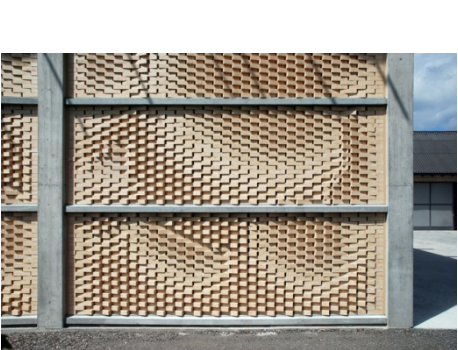
A felület mint az épület üzenetének médiuma válik jelentéshordozóvá a reformáció puritán, képellenes magatartásával ellentétben változékonny, tetszőleges megjelenést képes kölcsönözni az épületeknek, és gyakran az építészeti kreativitás kizárólagos terepévé válik.



A német-svájci építészet egyik legfontosabb jellemzője a formaprobléma köré rendeződő tematikus fejezetek

Ennek egyik oka az épületszerkezetek fejlődésében keresendő. A több rétegű homlokzatburkolatok, falszerkezetek alkalmazásával az épületek külső felületi megjelenése is megoldandó építészeti, művészeti feladattá vált. A valós teherhordó szerkezetek megjelenítése a hőszigetelés követelménye miatt nehézségekbe ütközik, ezért legtöbbször csak utalás történik rájuk a burkolaton. A szerkezet igaz megmutatásának modern dogmáját a Venturi felöltöztetett doboza váltja föl. A burkolat a hangsúlyozása, mely Gottfried Semper felöltöztetéssel-méletileg nyúlik vissza, a transzparens épületszerkezetek alkalmazásának köszönhetően gyakran az épület változó megjelenését eredményezi, olykor identitását is megkérdőjelezi. A felület iránti érdeklődés egyrészt az anyagok felületi minőségeivel való kísérletezést, a díszítés, az ornamentika, a képek a színek, pigmentek építészeti alkalmazásának újrafelfedezését jelenti. Ez legerőteljesebben a Herzog & de Meuron építészetében jelenik meg, ahol az ornamentika az életmű előrehaladásával párhuzamosan bomlik ki a térbe. A korai családi házak esetében ez csupán egy vékony, pigmentek segítségével létrehozott felületi réteg. Az általuk felfedezett betonra fényképezés technológiájának segítségével készült Pfaffenholz sportcsarnok és az Eberswaldében felépült könyvtár már teljes homlokzati felületeit ornemens borítja, hasonlóan a Ricola gyártóüzeméhez, ahol ugyanezt a feladatot szitanyomással felhordott díszítések és a természetes elpiszkolódás látja el. A Prada tokiói üzleté és a Pe-kingi Olimpiai Stadion esetében pedig az ornamentika az épületek szerkezetével összefonódva tér és tömegformáló eszközzé válik. Az ornamentika célja olykor az anyag megsemmisítése, Conradin Clavout seewisi transzformátorállomásának elanyagtalanított betonfala az ajtókat is magába integráló textilszerű zsaluzati rajzolat eredménye. A színek, pigmentek fontos szerepet töltenek be Gigon & Guyer építészetében is. A davosi sportközpont esetében a sportruházattól kölcsönzött megjelenést alkalmazzák az épületekre, míg a broelbergi és zürichbergi társasházak esetében a szín a forma integrációjában és értelmezésében tölt be fontos szerepet.

A német-svájci építészet egyik legfontosabb jellemzője a formaprobléma köré rendeződő tematikus fejezetek



A német-svájci építészet egyik legfontosabb jellemzője a formaprobléma köré rendeződő tematikus fejezetek