

Jövőkép és stratégia: Zlín, a modern triptichon

Kun Tamás
BME Építőművészeti Doktori Iskola
Témavezető: Nagy Iván DLA, Vasáros Zsolt DLA
2014-2015

Tartalomjegyzék

A kutatás célja

A fenntartható projekt

Eszközök

A jövőkép

A tervezett jövőkép

Kutatási módszertan

Az esettanulmány

Helyszín választás: Zlín

Zlín: a modern triptichon

Utópia?

Kontextus

A triptichon: gazdaság, építészet, társadalom

Identitás: jelen és jövő

Összegzés

Irodalomjegyzék

A kutatás célja

A fenntartható projekt

Riegler és Riewe szerint az építészeti projekt akkor sikeres, ha a feltétel nélküli, körültekintő vizsgálódást követően, a létrejövő épület képes dialógusban maradni környezetével, ezzel is igazolva, hogy a tervezés alatt felmerült koncepcionális állítások valóságnak bizonyultak.

Megfordítva a gondolatmenetet, a funkcióiktól megfosztott, illetve felhagyott épületek, területek, városrészek sikeres visszacsatolása is ennek a pároszédnek a megindításával válhat sikeressé.

A párbeszéd alapja egy olyan közös nevező lehet, mely reagál a helyre és időre, de független marad a rövidtávú, esetenként kézenfekvő, de jelentéstartalom nélküli befolyásoktól. Ezen párbeszédet generáló építészeti eszközök teljes felsorolása és rendszerezése nem lehetséges, és nem is cél. Jelen írás egy olyan kísérlet, mely megvalósult, eltérő léptékű, hozzáállású és jelentéstartalmú alkotások érintésével vázol fel jövőképeket, értelmezi a többletjelentést, az építészeti stratégiákat, gondolatmeneteket, melyek képesek megalapozni a fenntartható projekt létrejöttét.

Eszközök

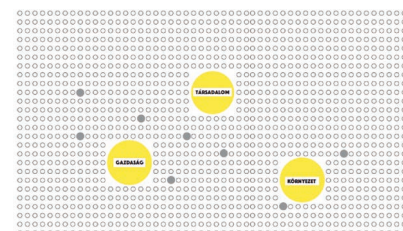
A jövőkép

A hagyományos értelemben vett projekt-előkészítéssel a sikeres projekt megvalósítás, illetve az elért állapot a tapasztalat szerint nem biztosítható hosszútávon. Az előkészítés részei a gazdasági (finanszírozási) és mellette az alapvető építészeti műszaki hatter. Legtöbb esetben a folyamatot a szereplők egy megálmodott, de nem valós relációkon alapuló, vonzó képpel támasztják alá a megvalósulás elérése érdekében.

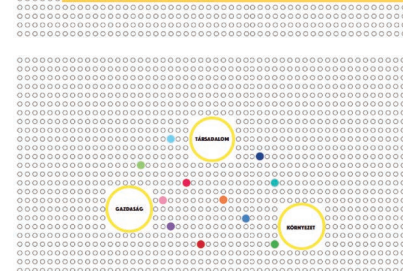
A zürichi ETH professzora, Dietmar Eberle által megfogalmazott vélemény¹ szerint, az építészet tanulható. Ezt a mély meggyőződést hét év oktatási gyakorlat illetve tapasztalat után egy publikációban fogalmazta meg. A racionális, észlelő, átlátható, metodikus oktatási stratégia lépésről lépésre veszi sorba az építészeti tervezés általa megfogalmazott alapelemeit, és ezekhez a folyamat során aktuális, naprakész, jelen korunkat érintő probléma felvetéseket rendel hozzá. Ezek az alapelemek: hely, struktúra, héj, program, anyagszerűség, illetve ezek, fejezetenként egyesével történő egymásra épülése, bővülése. Ez a kettős megközelítés összességében egy jól megalapozott, tematikusan rétegzett alaptudást biztosít, mely az építésznek kellő kompetenciát eredményez szakmagyakorlásuk során.

Egy projekthez tartozó fázisok, korábbi évtizedekből megszokott rendszerű lépései átalakulóban vannak; a gazdasági előkészítés, a műszaki tervezés lépései, közép- és hosszútávú működési modellek kidolgozásának rendszere, ezek egymáshoz való relációja, súlyozása. Ez a felvetés az építész tervezői szerepkör bővülését, változását is sejteti. Ehhez referenciákra van szükség, olyan fogódzókra, melyek lehetővé teszik a tervezői szerepkör szerves integrálódását, ezen elhivatottságból formált új tervezői eszközök segítségével.

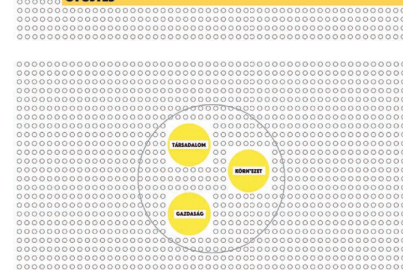
Egy ilyen eszköz a jövőképek megalapozott felvázolásása. A megalapozottságot a stratégia támaszthatja alá. Ezek mögött mindig kell álljon egy elhatározás, aminek mentén, a kitűzött cél lépésről lépésre elérhetővé válik



SZÜKÍTÉS, ALAPPONTOK



GYŰJTÉS



ZÜRICH, A MODERN TRIPTECHON



The Shed, London, National Theater –
Haworth Tompkins



Szociális lakásépítés, Monterrey -
Elemental

1 EBERLE, Dietmar- SIMMENDINGERM, Pia, 2010: Von der Stadt zum Haus, eine Entwurfslehre.

úgy, hogy a váratlan és előre nem ismert tényezőket is a lehető legnagyobb mértékben figyelembe vesszük. Ha nincs jövőkép, nincs stratégiai cél, akkor a felvázolt kép csak vágyálmok halmaza, pillanatnyi egyéni gondolatok felszínre törése. A tapasztalható folyamatokra épített lehetőségek vizsgálata az elsődleges feladat. Kérdés, hogyan lehet a számításba vett elemeket, az egyes lépéseket modellezni, majd végül az elképzelt állapotot valóra váltani. Szükség van eszmei célra és egy ehhez vezető eszközrendszerre. Ez az emelt minőségi szint nyújthat többet az intuitív, spontán építészetnél, és vázolhat fel jövőképet.

A tervezett jövőkép

Jelen évtizedünket már átfonta az ökológiai és gazdasági meglátásokra reagáló fenntartható építészet. Ha az építészet tanulható – visszautalva Dietmar Eberle meggyőződésére -, akkor a gazdasági, társadalmi és környezeti minőség javításra törekvő fenntartható fejlesztésre valószínűsíthetően meghatározható valamilyen, racionalitásra és tapasztalatra épülő, logikai struktúra.

Hogyan struktúrálható a jövőkép? A tervezett jövőkép, melynek tárgya a fenntartható projekt, egy előremutató, átgondolt és önmagában teljes vízió, egy határozott elképzelés. Ehhez szükséges a helyzet javulását előidéző tervezési stratégia, a “mag”, mely az alapvető építészeti műszaki háttérrel és gazdasági megalapozottsággal alátámasztva, egységesen képes a tervezett jövőképet valóra váltani.

Ezen alkotóelemek szintézisére jó kutatási alap – esettanulmány - Zlín, egy modell város közel százéves története, túlélése és fejlődése egy cipőgyáros utópisztikusnak hitt jövőképre építkezve.

Kutatási módszertan

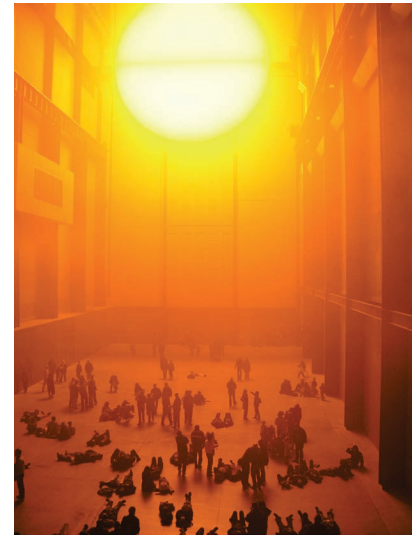
Az esettanulmány

Az esettanulmány, Robert Yin amerikai szociológus írása alapján, egy gyakorlati kutatás, mely egy kortárs jelenséget vizsgál valós kontextusában, főként olyan esetekben, melyekben a jelenség és kontextusa közötti határok nem tisztán értelmezhetők. A Groat - Wang páros könyvében¹ foglaltak ezt a definíciót formálják az építészek számára könnyebben értelmezhetővé: az esettanulmány egy gyakorlati kutatás mely egy jelenséget és környezetet vizsgál. Ők az ilyen kutatásokat öt pontban jellemzik: (1.) az eset vagy több eset középpontba állítása, feltérképezése valós környezetükben; (2.) lehetőség egyéb, esetszerű kapcsolatok kifejtésére; (3.) a felvetés fejlődése, ennek jelentősége a kutatás során; (4.) a különböző kutatási forrásokba vetett bizalom; (5.) lehetőség egy teória kiterjesztésére, általánosítására.

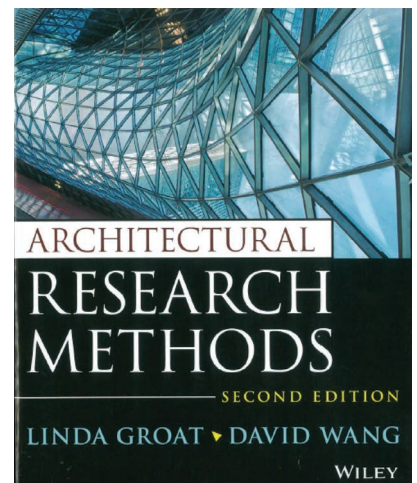
Az 5. ponttal kapcsolatban jogosan vethető fel a kérdés: az esettanulmány jellegű kutatás adhat-e alapot egy teória felállítására, illetve annak más esetekre való kiterjesztésére. Ezzel számos kritika foglalkozik. Yin szerint viszont az esettanulmány ereje pont a teóriák kiterjesztésének lehetőségében van, mitöbb, egy eset kifejtése alapján, elmélet állítható fel, és később tesztelhető, vizsgálható más esettanulmányok útján.



Silesian Museum, Katowice - Riegler Riewe



The Weather Project - Olafur Eliasson



¹ GROAT, Linda N. - WANG, David 2013: Architectural Research Methods

Helyszín választás: Zlín

A 20. század hajnalán véghezvitt városalkotó beavatkozás, tekintve annak gazdasági-politikai háttérét, modellszerű társadalmát, építészeti eszköztárát, ezek szintézisét, a város utóéletét, jelenkori identitását, példaként áll egy megvalósult jövőkép tanulmányozására.¹ Építészeti szempontból kiemelkedően érdekes az az építészeti hagyaték, melyet a híres cipőgyáros egykor a dinamikusan fejlődő és bővülő ipar, valamint a kapcsolódó szociális élet kiszolgálására álmodott meg, és hozott létre. A város máig büszkélkedik pezsgő szociális és kereskedelmi életével. A Bat'a cipőgyár az 1920as években teljesedett ki egy tökéletes szimbiózist sugárzó iparvárossá, melyben a hétköznapi élet és a munka egymás részei és kiegészítői. A gazdag építészeti és emellett intellektuális örökség máig érzékelhető és megtapasztalható. Zlín elsődleges példa lehet egy olyan életterre, melyben a munkahely mellett az élet több alapvető szegmense – úgy mint lakhatás, oktatás, szabadidő – összefonódva fejlődik és alakul a kitűzött cél érdekében, hogy minél gazdaságosabban és modellszerűbben követhesse a gyorsan növekvő és bővülő életfunkció – Zlín esetében a cipőgyár – igényeit. A modell relevanciája korunk várostervezői és építészeti számára kiértékelendő, de az bizonyos, hogy a modernitás szellemében megépült Zlín városa máig egyedülállónak számít Európában. A fejlesztés motorjaként működő Bat'a gyár a Henry Ford által elsőként alkalmazott futószalagos gyártási technológia alkalmazásával gyorsan világhírűvé vált. De a történet ennél sokrétűbb. Mai tekintetben az itt tapasztalt szociális utópista hozzáállás ugyan kérdéseket vet fel, de a fordizmus, az építészeti minőség és a szerkezeti újítások mellett mindenképp a létrejött örökség alappilléreinek tekinthető.

Zlín: a modern triptichon

Utópia?

Kontextus

Az utópiáknál a definíció szerint mindig egy újszerű élmény tapasztalható meg, valamely szokatlanul jelentős erő – Zlín esetében gazdasági, majd később politikai befolyás - által. Az újszerűség az iparosodás korában egyrészt érthető, de ezt a kor és a hely saját kontextusában értelmezve fenntartásokkal kell értelmezni. Kelet-Közép-Európa egy már félreeső településéről van szó, ahol a korabeli, a nyugati társadalmakban már esetlegesen elterjedtebb találmányok, és ehhez kapcsolódó, életformát befolyásoló tényezők gyakorlatilag ismeretlenek. Helyi kézművesség és némi iparos tevékenység mellett a kereskedelem az életforma alapja. Ilyen értelemben a kb. 15 év alatt végbemenő radikális változások és az e mentén megálmodott új közösségi életforma utopisztikusnak hat. Ugyanakkor a változások szereplőinek és a lépések háttérének, eszközeinek megismerése alapján az az következtetés szűrhető le, hogy a Bata család egy gazdaságilag, műszakilag, városépítészeti és lényegében szociológiailag alaposan átgondolt, és ma már kijelenthető, működő jövőképet fektetett le. Az utópia "definíciója" itt megcáfolódik. Ugyanis egy bárki számára megtapasztalható,



Dolgozói lakónegyed, Letná, Zlín



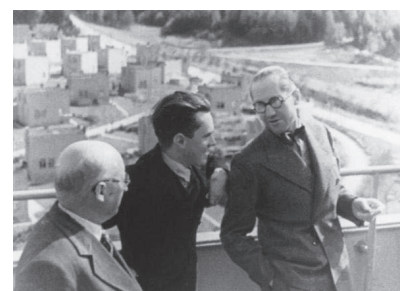
Festők egy csoportja, Zlín, 1936



Dolgozók tere, Zlín, 1936



Az új városközpont, Zlín, 1935



V. Karfik, Le Corbusier, Zlín, 1935

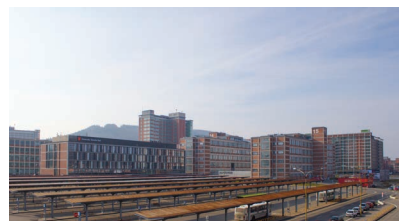
¹ KLINGAN, Katrin - GUST, Kerstin 2009: A utopia of modernity : Zlín

egykoron népszerű, és jelentős populáció növekedést elérő stratégia és követői összehangolt lépéseiről van szó, mely eredményeképpen Zlín identitása a jelen lakosságra is érezhetően kihat.

A triptichon: gazdaság, építészet, társadalom

Zlín esetében a Thomas és Jan Antonín Bat'a által sikerre vitt cipőgyár és a kialakított, diktatórikus gazdasági, majd politikai rendszer az egykori középkori falut radikális és máshol nem tapasztalható modernizációnak vetették alá, a nyers funkcionalizmus jegyében. Mai szemmel, a város nem átalakult, hanem megszületett. A városban 40 év alatt lezajlott események egyik alapja az újjító akarat: Thomas Bat'a személyisége és törekvései, másrészt egy új ipari technológia: a futószalagos gyártási folyamat (Ford) megismerése, és elveinek kiterjesztése. A kettőből fonódva alakult ki "a modern modellvárosa", mely a munkavégzés mellett az épített környezet, és az itteni városi élet minden rétegére jelentős hatással volt. A fordizmus hatása az alapvetően funkcionalista felfogású cipőgyáros jövőképében hatványozottan mélyült el, a gyártási idő jelentős redukálása mellett a munkavégzés terei, a dolgozók képzettsége és állapota, azok élethelyzete egyaránt foglalkoztatták, mindezek jobbítására és fejlesztésére tett törekvések eredményeül épült ki az utópisztikusnak nevezett modern élettér, az új Zlín. Az ismert utópiák sorában a pozitív törekvések száma jelentősen kevesebb, Zlín esete pedig kiemelkedő ilyen tekintetben. A törekvésekből származó anyagi hasznot folyamatosan visszaforgatták, építettek, teljes életmodellt valósítottak meg. A Zlínben 1900-1950 között lezajlott folyamatok sok szempontból - építészeti, társadalmi, kulturális, ipari gazdasági - vizsgálhatók. Egyik réteg sem önmagában képvisel maradandóan kiemelkedő értéket. A teljes kép a kivételes, az a modell, mely sokat kritizált, de hatékony és élhető volt. A hatása mind a mai napig érezhető, a létrehozott építészeti értékek máig jó stratégiai pozícióban vannak.

Le Corbusier mondja: „Zlín egy ragyogó jelenség. Itt, Zlínben fedeztem fel az eredeti alapvetések mögött rejlő lényegét, mint az épületek teherhordó elemeire vonatkozó szabványosítás. Számos Zlín-beli létesítményben; gyárakban, lakóházakban, diákszállóknakban, iskolákban, közösségi intézményekben és a Thomas Bata Emlékműben is megtalálhatjuk az egységesített szerkezetet, melyek itt, hasonló elemekkel egy harmonikus egészzé állnak össze. Általánosságban szólva, Zlín egyike az új világ legizgalmasabb helyeinek. Itt tényleg lehet élni!”¹ Az építészetten túl Corbusier látta a lényegét: a pezsgő, étellel teli, folyton bővülő és alakuló funkciót, mely további, nagyszabású elképzeléseket szült. A többszintes épületek költséghatékonyak voltak, flexibilis belső tereket biztosítottak, ami kiküszöbölte az épületek elévülésének korszakos és mélyre ható problémáját. Az élet minden szegmensére - dolgozói élettér, privát élettér, utcakép, gyermekvállalás, oktatás - kiterjedő diktatórikus rendszer és a hozzá tartozó felügyelet alkalmazkodást követelt meg. Önként felvállalt életforma volt ez, és a népesség-növekedés a szigorú kööttségek ellenére népszerűsége enged következtetni. Ez vélhetően abból fakadt, hogy a magas szintű elvárások és a nyújtott javak és szolgáltatások - összkomfortos ház, kertvárosi élettér, városi programok, technikai vívmányok, oktatás, jólét - egyensúlyban álltak.



A gyárterület és a toronyház (V. Karfik), Zlín, 2015



Letná lakónegyed, Zlín, 2015



Négycsaládos lakóház, Zlín



A 14. sz. gyárépület (ma múzeum) és új egyetemi épület, Zlín, 2015



T. Bat'a Memorial (F. L. Gahura), Zlín

1 KLINGAN, Katrin - GUST, Kerstin 2009: A utopia of modernity : Zlín

Identitás: jelen és jövő

A jó gazdasági stratégiai alapok, és az előre gondolkodó építészeti műszaki tervezés lehetőséget teremtett az igazi alkotásra, a tervezett jövőképre. Egy modell volt ez, melyet minden részletében egységes hozzáállás formált, amelynek – mint Le Corbusier példája is mutatja - az itt történekmek kivételes ereje volt, és kivételes hatása van a mára. Ez a rendszer a megszállást, az eltérő politikai környezeteket is túlélte. Zlínbe látogatva az ember a földrajzi és történelmi környezettől szinte kiszakadva, erős identitással, minőségi kortárs beavatkozásokkal, sokgyermekes, közvetlen lakossággal; egy élhető várossal találkozhat.

Zlín több európai szakmai szimpózium tárgyává vált, a benne rejlő épített értékek, lehetőségek (kihasználatlan terek), és a mai napig fennálló sajátos millió reklámértéke miatt. Az egykori gyárközpont területe új kulturális központként vizionált, múzeumokkal, a fiatalok számára közösségi terekkel. Az egykori parkváros elképzelés mára hatványozottan érezhető, a várostervezőkor telepített növényzet már burjánzik, a város valóban zöld. A lakónegyedek kedveltek, igaz a vakolatlan téglafalak kedvezőtlen hőtechnikai jellemzői miatt azokat sok esetben hőszigetelték, és téglalapburkolattal látták el. A városképre jellemző, nyers téglafelületek az új építésekben is nyomot hagytak. A parkban, városközpontban fellelhető kisebb beavatkozások (park építmények, kirakatok, bővítések) kifinomult kortárs igényességről árulkodnak.

A Bat'ák által megteremtett, moduláris szerkesztésű, flexibilis, szinte csupán funkcionális terek a mai gazdasági tendenciák és lakossági igények (egzisztencia szintek) között is használhatónak tűnnek, így Zlín könnyedén, újra a figyelem középpontjába kerülhet.

Összegzés

A város történetének kutatása kapcsán felszínre kerülő állítások teljes valójukban csupán az adott kontextusukban értelmezhetőek. A diktatúrákhoz fűzött jelen társadalmi megítélés is eltér a vizsgált kor értékrendjétől. Zlín kapcsán a mára vonatkoztatott demográfiai, foglalkoztatottsági adatok, építészeti megoldások szükség szerint mélyebben vizsgálhatók, de a város jelenét összehasonlítva a 17. században alapított, és 20. század elején hasonlóképpen iparosodott Detroit helyzetének alakulásával, a tervezett jövőkép lényege és értelme jól érzékelhető.

A ma tervezési stratégiáinak lehetséges kereteit, referencia- vagy egyensúlyi pontjait nehéz felállítani, hierarchizálni. A neoliberais rendszerek a viszonyításképp gyakran használt, háború utáni időszakokkal szemben alapvetően eltérő működésűek, más érdekek mentén mozdulnak. Azonban a Zlíni triptichonban is érezhető és tapasztalható egyensúlyi pontok szerepe vitathatatlan, ezek pozicionálása a mai gazdaságpolitikai működési hálózatokba újraértelmezné az egykor hozott döntések pozitív társadalmi, gazdasági, és épített örökségbeli hozamát, valamint új alapokat mutathat a jövőbeli, fenntartható fejlesztések számára. Az eddig kiértékeltek alapján, további példák vizsgálatán át, a Zlínben tapasztaltak, illetve sikeres modern, vagy kortárs stratégiai beavatkozások elemzése, lényegében az ebből visszafejtett egyensúlyi pontok szerepe – véleményem szerint – hasznos útmutatót tárhat fel.



A Thomas Bata egyetem tere, Zlín, 2015



Egyetemi park, Zlín, 2015



Játszótér és pavilon, Zlín, 2015



Eszőbeálló a Városi Parkban, Zlín, 2015



'Fabrika' kulturális kp. terve, Zlín, 2015

Irodalomjegyzék

KISS Éva 1999: Térszerkezeti és Funkcionális változások Budapest ipari területein 1989 után. Tér és Társadalom 13. évf. 1999/4. 119-134. p.

KIRÁDY Rita Rebeka 2009: Ipari épületek rehabilitációja - Doktori Értekezés, Mome, 2009.

KOLOSSA József 2007: Építészeti jel – Építészet, mint jel – Doktori Értekezés. BME,.

STREERUWITZ, Lina - VLAY, Bernd 2012: eUropean Urbanity, Identity/Uses/Connectivity.

SZÉPE György - HORÁNYI Özséb 2005: A jel tudománya / Szemiotika. General Press Kiadó.

AUGÉ, Marc 1992: Nem-helyek. Bevezetés a szürmodernitás antropológiájába. Múcsarnok.

CSATH Magdolna 2004: Stratégiai tervezés és vezetés a 21. Században. Nemzeti Tankönyvkiadó.

ENGBERG-PEDERSE, Anna 2012: Studio Olafur Eliasson. An Encyclopedia. Taschen.

ZARDINI, Mirko (ed.) 2005: Sense of the city. An alternate approach to urbanism. Lars Müller Publishers.

BERKECZ Balázs 2007: A kulturális negyed, mint városfejlesztési stratégia/ The Cultural Quarter, as an urban development strategy. Pécs.

PETZET, Muck - HEILMEYER, Florian (szerk.) 2012: Reduse. Reuse. Recycle. Architecture as Resource. German Pavilion 13th International Architecture Exhibition La Biennale di Venezia 2012, Hatje Cantz Verlag, Ostfildern,

WALDHEIM, Charles 2004: Hilberseimer / Mies van der Rohe – Lafayette Park Detroit. Prestel.

ARAVENA, Alejandro 2012: Incremental housing and participatory design manual. Hatje Cantz.

GEHL, Jan 2014 : Élhető városok. Terc.

NAGY Iván 2013: Modern építészet / Modernitás 2.0. BME. DLA Doktori értekezés.

EBERLE, Dietmar- SIMMENDINGERM, Pia, 2010: Von der stadt zum haus, eine entwurfslehre. Gta Verlag, ETH Zürich.

NERDINGER, Winfried 2009: Zlín - Model Town of Modernity. Berlin Jovis Verlag.

KLINGAN, Katrin - GUST, Kerstin 2009: A utopia of modernity : Zlín. Berlin Jovis.

GROAT, Linda N. - WANG, David 2013: Architectural Research Methods, 2. Edition. Wiley.

YIN, Robert K. 2012: Applications of Case Study Research. Sage.

Online irodalomjegyzék

LACATON, Anne-VASSAL, Jean Philippe 2013: FRAC Nord-Pas de Calais, Dunkerque

<http://www.lacatonvassal.com/index.php?idp=61#>

LACATON, Anne-VASSAL, Jean Philippe 2005: Cité manifeste, Mulhouse
Social housing, Mulhouse

<http://www.lacatonvassal.com/index.php?idp=19#>

LACATON, Anne-VASSAL, Jean Philippe 2009: Ecole d'architecture, Nantes
School of architecture, Nantes

<http://www.lacatonvassal.com/index.php?idp=55#>

LACATON, Anne-VASSAL, Jean Philippe 2000: Maison, Coutras; House, Coutras

<http://www.lacatonvassal.com/index.php?idp=16>

RIEGLER, Florian - RIEWE, Roger 2014: Silesian Museum

http://www.rieglerriewe.co.at/projects/ec_kato/e.html

RIEGLER, Florian - RIEWE, Roger 2014: TU Graz

http://www.rieglerriewe.co.at/projects/ec_inff/0.html

Olafur Eliasson Gives Advice to Young Creatives 2014

<http://www.archdaily.com/575727/video-olafur-eliasson-on-advice-to-young-creatives/>

ELIASSON, Olafur 2003-2004: The weather project

<http://olafureliasson.net/archive/exhibition/EXH101069/the-weather-project>

Utopia of Modernity: Zlín. Symposium 2009

<http://www.projekt-zipp.de/en/zlin/zlin/>

Ludwig Hilberseimer- Ludwig Mies van der Rohe- Alfred Caldwell - Lafayette Park, Detroit

<http://www.miessociety.org/legacy/projects/lafayette-park/>

HILBERSEIMER, Ludwig – VAN DER ROHE, Ludwig Mies – CALDWELL, Alfred
2011: Mies Detroit, The Planning

<http://miesdetroit.org/The-Planning>