

A MODERN ÖRÖKSÉGE

Szentirmai Boglárka

BME Építőművészeti Doktori Iskola

egyéni kutatási beszámoló

2014. január

> TARTALOMJEGYZÉK

1	történet
2	a modern rétegei morfológiai-tipológiai funkcionális szerkezeti materiális
3	nézőpontok az anyag hitelességének kérdése rekonstrukció
4	a szövegben szereplő példák
5	esettanulmány
6	bibliográfia
7	mellékletek szervezet / lista

1

> történet

A modern épületek elismerése ma az örökségvédelem legaktuálisabb témái közé tartozik, modern alatt egyaránt értve a két világháború közötti időszak és a II. világháború utáni időszak épületeit. Az érdeklődés az 50-es évek végén, hatvanas években kezdett megélni irántuk, az első hivatalos, helyi majd nemzeti szintű elismerések ekkoriban születtek. Ezek a modern legkiemelkedőbb, ikonikus alkotásai: a Bauhaus desszai épületei (1964 - helyreállítás a 70-es években, majd a 2000-esekben), a villa Savoye, amelynek műemlékké nyilvánításában maga Le Corbusier járt közben (1965 - helyreállítás a 70-es és 90-es években), az Unité d'Habitation, a stuttgarti Weissenhofsiedlung (1959 - 80-as és 2000-es évek). Ezek az épületek sokban hozzájárultak a modern építészet szélesebb körű megismertetéséhez és értékeléséhez. A modern építészet ez másik központjában, Hollandiában a 60-as években a modern épületek funkcióváltásával és átalakításával kapcsolatos kérdések foglalkoztatták a szakmai közvéleményt a nagy jelentőségű Zonnerstraal tbc-szanatórium funkcióvesztése kapcsán. Az évtizedeken át húzódó megoldatlan ügy a modern épületeket fenyegető veszélyekre és helyreállításuk specifikus kérdéseire hívta föl a figyelmet. A 80-as évek végén létrejövő DOCOMOMO, felismerve a nemzetközi dialógus szükségességét, céljaként a modern építészetre vonatkozó adatok gyűjtését és terjesztését, esettanulmányok megismertetését, helyreállítási lehetőségeik tanulmányozását tűzte ki céljául.

Az ikonikus épületeket követően az elismert építészek alkotásai kerültek a figyelem középpontjába, majd a háború előtti időszak teljes épületállománya vált vizsgálat tárgyává, de még mindig szűk szakmai körben. A látószög szélesítésének igénye a 90-es évek közepén merült föl és élénk nemzetközi szakmai párbeszéd indult az épületállomány specifikus jellegéből adódó elméleti és módszertani kérdésekben, aminek alapjául részben a korábbi beavatkozások éles kritikája szolgált. Az ezredforduló táján indult meg az érdeklődés a háború utáni időszak épületei iránt.

Általánosan elmondható, hogy a példák szerint egy kis számú ikonikus, műtárgyként kezelt épületet leszámítva a megközelítés hangsúlya a rehabilitáción és a kreatív használat lehetőségein van, nem pedig az épületek és környezetük szigorúan vett műemléki helyreállításán.

rehabilitáció > műemléki megőrzés ?

2

> a modern rétegei

Szólni kell néhány jellegzetességről, amely ezt az épületállományt jellemzi, mivel alapjaiban határozzák meg a hozzájuk fűződő viszonyunkat.

1 - morfológiai-típológiai

új esztétika - lapostetős absztrakt tömegek ("arab falu"-Ws), lábakra állított tömeg, szalagablak - funkcionális programhoz illeszkedő tömegalakítás - jellegzetes, kívül értelmezhető épülettípusok

2 - funkcionális

szociális misszió - tevékenységelemzés és annak megfelelő térsorok, térkapcsolatok, homlokzatalakítás - specializálódás, új funkciók megjelenése - minimál szükségletek és térigények feltérképezése - ennek megfelelő új belsőépítészeti nyelvezet

3 - szerkezeti (tartó- és épületszerkezet)

technológiai innováció - az új építőanyagok tulajdonságaira épülő tartószerkezeti megoldások (pl. pillérvázás építési rendszer) - ipari termelés, előregyártás

4 - alkalmazott anyagok

új építőanyagok bővülő választéka - folyamatos fejlesztés, kísérletező szellem

A funkcionális programhoz tartozó belső kialakítás és külső megjelenés pontosan megfelel a belső által támasztott igényeknek, ahogy a modern esztétikája és az ipari termelés mindent racionalizáló gazdaságossága megkövetelte. Precíz testreszabottságuk egyben sérülékennyé is teszi ezeket az épületeket: a funkcionális program változásaihoz nehezen alkalmazkodnak, a funkciójuk megszűnésével fölöslegessé vagy nehezen újrahasznosíthatóvá válhatnak. (ipari létesítmények, szállodakomplexumok, minimál lakónegyedek). A lakónegyedek, különösen a minimumszükséglet (Existenzminimum) elméletére tervezett szociális lakónegyedek kérdése külön témakör, a rotterdami Kieffhoek például csupán alapos modernizáció és áttervezés árán maradhatott meg, a milánói "minimállakások"-at pedig a népharag bontatta le a 70-es években (ide tartozik a londoni Robin Hood Gardens tavalyi bontása is).

"Modern"-ként definiálhatjuk azokat az épületeket, amelyek innovatív anyagokat alkalmaznak a tradicionális építőanyagok helyett, illetve a tradicionálisakat innovatív módon használják fel. A megőrzés szempontjából az új anyagok más kérdéseket vetnek föl, mint a hagyományosak: a kísérleti anyagok egy része nem állta ki az idő próbáját, bizonyos ideig voltak csak használatban, illetve folyamatos fejlesztés alatt álltak, és ezek már a pontos beazonosíthatóságuknál gondot okoznak. Az ipari forradalmat követően a hagyományos építőanyagokat felváltották az újak (vasbeton, acél, üveg, alumínium, műanyagok, azbeszt, ..) és a tradicionálisak is jelentős változáson mentek keresztül.

Az épületek hagyományostól eltérő tipológiája (párkányok hiánya, lapostetős kialakítás) egy azon faktorok közül, amelyek felelősek az anyagok korai előregedéséért, a hagyományosak és modernnek esetében egyaránt.

Giovanni Carbonara jegyzi meg a stuttgarti Weissenhofsiedlung 80-as évekbeli vitatott helyreállításáról írt cikkében¹, mekkora veszteség, hogy a kísérleti telep, az új építészet manifesztuma külső megjelenésén túl a szintén innovatív építéstechnológiára nem fordítottak figyelmet és nem készült megfelelő dokumentáció.

Az épületek, mint ipari termékek lényegéhez tartozott a korlátozott időtartam is: ezek a házak felvállaltan nem az örökkévalóságnak készültek, habár a nehéz gazdasági körülmények, a mennyiségi követelmények kielégítése a minőségiek rovására szintén nem kedvezett a

¹ Giovanni Carbonara: *Il restauro del nuovo e il caso del Weissenhof di Stoccarda*, Costruire abitare, Edizioni Kappa, Roma, 1992

hosszú élettartamnak. Mindezekből látszik, hogy ilyen kiinduló feltételek mellett komoly gazdasági, építészeti-urbanisztikai, társadalmi nehézségekkel kell szembenézni ezen épületek helyreállítása kapcsán.

Épületállományunk túlnyomó része a XX. sz-ban épült - annak kiválasztása, hogy mit érdemes ebből az örökségből hosszabb távon megtartani a nagy mennyiségek és az időbeli közelség miatt nem egyszerű feladat, viszont annál sürgetőbb. A modern problémája, hogy hogy előbb avul el, mint hogy történetivé válna, míg a helyreállítása költséges. Előbb válik használhatatlanná, mint hogy érdekessé válna arra, hogy megőrizzük a következő generációnak.

3

> nézőpontok

> az anyag hitelességének kérdése

Az anyag hitelességének fogalma a műemlékvédelem (restaurálás) egyik legfontosabb alappillére, a modern épületek helyreállítása kapcsán az elméleti viták fókuszában van. Eredete legnyilvánvalóbban a XIX. sz-i a angol Arts and Crafts mozgalomhoz és annak a műemlékvédelem alakulására és fejlődésére tett hatásához köthető, az egyediség, a kézművesség védelméhez az ipari termelés sorozatgyártott termékeivel szemben. A restaurálás mai gyakorlata minél többet próbál konzerválni az eredeti anyagból, beleértve a patinát, a tárgy története folyamán ráakodott rétegeket, a sérüléseket, gondosan megőrizve a történet teljességét, amelyről az adott objektum mesél. Az anyag eredetiségének kultusza azonban jóval messzebbre, vallásfilozófiai mélységek vezet, amely mentén ahhoz a - kultúránk alapján álló - hithez érkezünk, hogy minden ember egyszeri és megismételhetetlen.

> modern >< régi

A kérdés ugyanakkor ellentmondásos dolog, kultúránként más a felfogás róla: vannak nem-európai kultúrák, amelyek a hitelességet megfoghatatlanabb természetű dolgokkal, mint például a tradícióval vagy a téri megjelenéssel azonosítják. A modern épületek esetében felmerülhet, hogy a hitelességet az eredeti tervezői szándékkal hozzuk összefüggésbe, ne pedig az eredeti anyagok megőrzésével. A gyakorlat bizonyos országokban, mint Hollandia vagy az Egyesült Államok, ebbe az irányba mutat.

*"Az elmúlt száz év folyamán a műemlékvédelem megteremtette a saját történetét és irányelveit. A modern épületek műemléki helyreállítása megkérdőjelezi az elfogadott gyakorlat néhány alapelvét, ahogyan a modern építészet is megkérdőjelezte annak idején az elődeit."*²

Hagyományos épületek esetén a restaurálás lépésről-lépésre történő folyamata lemodellezi az építést, míg modern házaknál felmerül, vajon a helyreállításnak nem kellene-e tükröznie azok építési folyamatait, vagy nem kellene-e a modernhez hasonló pozíciót felvennie az elavult, elöregedett dolgokkal szemben. Az egyediség, a tudás és a kézműves munka a modern esetében sokkal inkább a tervezés folyamatához - az épület és az iparilag előregyártott elemek tervezéséhez - köthető, mint a megvalósult épülethez. A szokásos helyreállítási

² Theodore H. M. Prudon: Preservation of modern architecture, John Wiley & Sons, New York, 2007

módszerek kevésbé gazdaságos, kevésbé esztétikus eredményre vezetnek, mint ha a hangsúlyt az épület egészére, mint rendszerre illetve annak elvárt megjelenésére helyezzük, írja Theodore Prudon amerikai építész, a DOCOMOMO US elnöke a modern építészet megőrzéséről szóló könyvében. Az eredeti tervezői szándék követése képes visszaállítani az épület vizuális integritását és az abból fakadó új, innovatív megoldások összhangban lesznek az meglévő épülettel. (példa: függönyfal)

> modern = régi

*"Ahogyan egy régi épületen végzett helyreállítás esetében, a "modern" helyreállításánál még hatványozottabban érvényes, hogy jó terv csak a figyelem azon képességéből eredhet, amellyel mindazt érzékeljük, amit az építmény közölni tud velünk, és nem törekszünk csupán a külső megjelenés, hanem a szerkezeti-materiális jellemzők minél teljesebb megőrzésére is. El kell fogadnunk a kihívást, amelyet az új problémák innovatív megoldása állít az építészet elé."*³

Látnivaló, hogy az olaszok álláspontja merőben ellentétes az előbbi felfogással.

Nem létezik különböző megközelítés régi épületek és modern vagy kortárs épületek műemléki helyreállítása közt. A helyreállítás tervezésének folyamata egységes módszertanilag, ugyanúgy része a történeti kutatás, felmérés, anyagelemzés. Egyedül az építőanyagok, az alkalmazott épületszerkezetek változnak, valamint az azok helyreállításához értő mesteremberek köre - jelentette ki Giovanni Carbonara a milánói Pirelli felhőkarcoló helyreállítása (2002-2004) kapcsán, ahol a műemléki helyreállítási kritériumok maximálisan megállták a helyüket. A beavatkozás a vártnál több időt vett igénybe és a modern anyagok és szerkezetek helyreállításához speciális tudással rendelkező szakemberek közreműködésére volt szükség.⁴

Az idők folyamán egymásra rakódott rétegekben, beleértve a sérüléseket is, a tárgy történetisége sűrűsödik. A létező egyedi, megismételhetetlen és nem reprodukálható semmilyen "eredeti" szándék nevében, nem lehetséges korrigálni a múlt eseményeit. A reprodukció nélkülözi az eredeti tekintélyét és hitelességét.

"Egy épület helyreállítási terve (progetto di restauro) teljes mértékben "láthatatlan" mű, amely sokak számára nem elég kreatív."⁵

> rekonstrukció

Hasonlóan ellentétesek a vélemények a rekonstrukció lehetőségeit illetően. A műemlékek rekonstrukciója az eredeti (vagy eredetinek vélt) tervezői szándék nyomán nem új jelenség: a XIX. századi purista helyreállítások Viollet-le-Duc nevéhez köthetők. Dictionnaire-jében a restaurálás címszó alatt így ír: "Egy épület restaurálása nem megóvás, javítás vagy újraépítés, hanem egy olyan teljes állapotba való visszaállítás, amely egy adott pillanatban sosem létezhetett."⁶

A rekonstrukció kérdése a modern épületek helyreállítási lehetőségei és célja kapcsán újra felszínre került. A barcelonai Mies van der Rohe pavilon rekonstrukciója alkalmával felmerült a kérdés, vajon milyen messzire lehet elmenni Mies tervének megvalósításával, kiküszöbölhetőek-e a hibák, beépíthetőek-e olyan elemek, amelyek az eredeti, elbontott pavilonba végül - költségkímélés miatt vagy más okból - nem kerültek bele.

³ La sfida del moderno: l'architettura del 20. secolo tra conservazione e innovazione, szerk.: Maurizio Boriani, Unicopli, Milano, 2003, p17

⁴ Olimia Niglio: Restauro del moderno confronto tra differenti "reti" ideologiche, in: Il restauro dell'edificio AR a Palermo, szerk: Federica Fernandez, 2003

⁵ "Il progetto di restauro di un'architettura produce un'opera assolutamente "invisibile" per molti poco creativa"

Míg a szakma egyik része rugalmasabb hozzáállást javasol az épület jelentésére fókuszálva és a hitelesség újraértelmezésére szólít fel, másik része emlékeztet a műemlékvédelmi elvek és eljárások történeti fejlődésére az elmúlt száz év folyamán: a "visszaállítás készítése a restaurátor egyfajta fertőző (és végzetes) gyerekbetegsége"⁷.

> összefoglalás

A fentebb említett felfogásbeli különbségeken túl az épületek eltérő jellege, állapota és jelentősége miatt a műemlékhelyreállítások a részleges vagy teljes rekonstrukciótól a műtárgy szintű restaurálásig terjedő spektrumon helyezkednek el.

A technológia fejlődéséből adódó különbségek, az eredeti anyagok elérhetetlensége olyan problémák, amelyek jóval gyakrabban fordulnak elő, mint hagyományos építőanyagok esetében - a gyakorlat ennek megfelelően hajlik arra, hogy az anyag hitelességének kérdését háttérbe szorítva a tervezői szándékban találja meg a hitelességet, mai anyaghasználat mellett. Olaszországban sem jár feltétlenül ugyanazokon az utakon az elmélet és a gyakorlat, a törekvések iránya azonban leolvasható. A felfogások különbözősége mögött kulturális különbségek lehetnek, érthetően eltér a józan, praktikus protestáns felfogás (különösen az amerikai) a kulturális kincsekben gazdag Olaszország műemlékeihez való viszonyától.

A kérdés marad bonyolult, megoldása erősen kontextusfüggő és a receptek a legtöbb esetben távoli iránymutatásként szolgálnak.

4

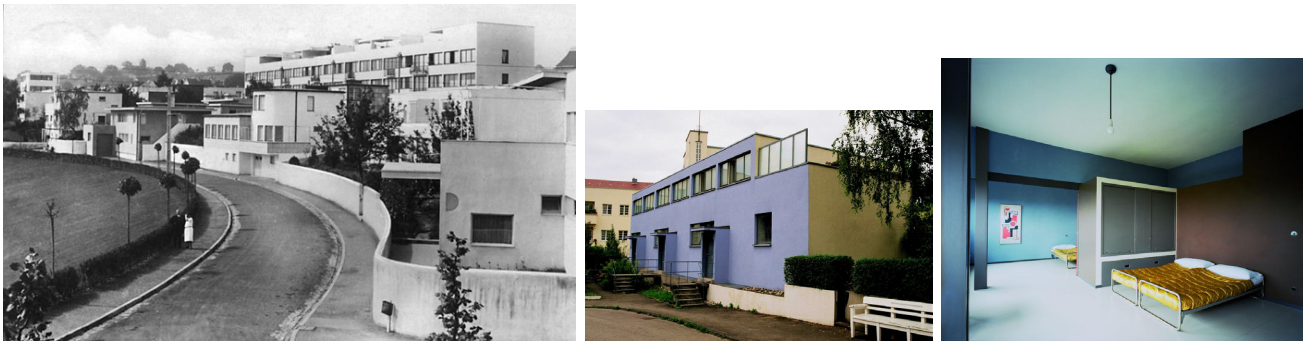
> a szövegben szereplő példák

a helyreállítások során felmerülő specifikus kérdések

- 1 - esztétikai avulás (változatlan - teljesen megváltozott)
- 2 - funkcionális avulás - mai igények, normatíva (eredeti funkció - más, kompatibilis - más, nem kompatibilis - üres)
- 3 - normatíváknak megfelelés (tartószerkezettel szemben támasztott követelmények, hőszigetelési igény, gazdaságosság, ..)
(változatlan - jelentős változás)
- 4 - anyag megőrzésének kérdése (fontos - nem lényeges)

⁷ "il ripristino e' una sorta di contagiosa (e mortale) malattia infantile del restauratore"

Marco Dezzi Bardeschi: *Conservare, non restaurare*, in: *Restauro: punto da capo*, Franco Angeli, Milano, 2009



> Weissenhofsiedlung, Stuttgart (h: 80-as évek, 2000-es évek)

A Weissenhofsiedlung 1927-ben épült a Modern Mozgalom legjelentősebb építészeitől. 1938-ban a területét kiürítették, mert a helyén tervezték felépíteni a Wehrmacht helyi parancsnokságát. 1943-ban bombatalálat érte. Az épületek egy részét helyreállították, anélkül, hogy különösebb figyelmet fordítottak volna az eredeti megjelenésre, más részüket egyáltalán nem hozták rendbe.

Első alkalommal - heves vita kíséretében - 1953-ban javasolták védelemre. Hivatalosan 1958-ban minősítették védetté, alig több, mint 30 esztendővel a megépülését követően.

Az 1981 és 84 között az épületek külső megjelenését az "eredeti" állapotnak megfelelően visszaállították. A beavatkozást, amely helyenként az épületszerkezetek teljes cseréjével járt, előzetes, alapos kutatás és megfelelő dokumentálás nélkül hajtották végre (példaként lehet felhozni, hogy az egyik épület a felületes falkutatás miatt a beavatkozást követően lilává változott, holott eredetileg csak a bejárat körüli mélyedés volt lila), illetve nyom nélkül eltüntettek minden fizikai és funkcionális avulásra utaló nyomot.

Többen felszólaltak ez ellen az eljárás ellen, utalva arra, hogy az "eredeti kép" helyreállításának igénye, és az építés óta eltelt idő minden nyomának eltörlése visszalépés, ellentmond a szakma legalapvetőbb, egyezményesen elfogadott elveinek. Ennek az esetnek köszönhető, hogy a nemzetközi fórumokon a XX. sz-i épületekre vonatkozó helyreállítási elvek és módszerek tisztázásának és egységesítésének igénye fókuszba került.

1 ● 2 ● 3 ○ 4 ● 80-as évek



> Como, Casa del Fascio, Giuseppe Terragni (1936 - h: 90-es évek)

1 ○ 2 ● 3 ○ 4 ○



> Kieffhof, Rotterdam, J. J. P. Oud (1930 - h: 1989-1995)

(hőszigetelés, lakóegységek bővítése hátrafelé; egy egységet múzeumként állítottak helyre)

1 2 3 4



> Palazzo Campari, Milánó, Ermenegildo és Eugenio Soncini (1963 - h: 2013, Park Associati)

(korszerű függőnyfal, gépészeti korszerűsítés, közlekedőrendszer és belső osztás átgondolása; G energetikai osztályból B)

1 2 3 4



> Pirelli-torony, Gio' Ponti-Pier Luigi Nervi, Milánó (1960 - h: 2002-2004)

1 2 3 4



5

> esettanulmány

Az alábbiakban egy vázlatos esettanulmányon keresztül mutatom be, milyen, az épület kialakításával kapcsolatos problémák merülnek fel egy 60-as évekbeli szállodasor (újra)hasznosítása kapcsán, illetve a "házilagós" adaptációk milyen megoldásokhoz vezettek.

> történet

Siófok aranypartján lévő szállodasor az 50-es évek végén kezdett kiépülni - 10 éven belül a város népszerű üdülőhely, a szakszervezeti és vállalati üdültetés központja lett. A turisztikai, idegenforgalmi fejlesztések 60-as évekbeli csúcspontján építették fel egységes rendezési terv szerint (Polónyi Károly és Czigler Endre) a három 6 emeletes és egy 13 emeletes tömbből és a hozzájuk tartozó kiszolgáló funkciókat tartalmazó épületekből álló komplexumot. Az elsőként, 1962-ben elkészülő Balaton szálló 276 vendég fogadására alkalmas, ahogyan a sorban öt követő, azonos kialakítású Hungária és Lidó is. A kompozíciót lezáró 300 férőhelyes toronyszálló, az Európa szálló 1966-ban készült el. A szállodák színvonala, berendezése, kiszolgálása (Siófok étterem és Éden bár, nem beszélve az exkluzív Európa-teraszról) vetekedett a külföldi (nyugati) nyaralóhelyekével.

A rendszerváltás után a szállodák változatlanul működtek, de az elmaradt modernizáció és fejlesztések miatt korábbi előkelő pozíciójukat nem tudták megőrizni. Az idő megállt körülöttük, mialatt tágabb környezetük és a város szélesebben épült tovább.

A szállodák néhány évvel ezelőtt kerültek magánkézbe, három részben (Balaton / Lidó / Hungária és Európa). Homlokzatuk még abban az évben megváltozott: mindhárom tulajdonos szükségét érezte, hogy funkcionális vagy esztétikai okokból saját elképzelése szerint módosítsa az épület megjelenését. Az egységes terv alapján készült szállodasor egészen addig megőrizte (hanyaglásában is) egységes megjelenését.

> leírás

A szállodaépületek a 60-as évek csúcstechnológiáját képviselték - építészeti, belsőépítészeti, építéstechnológiai szempontból egyaránt. A legelső helyen az Európa állt közöttük.

Üzemeltetésük az akkori igényeknek megfelelően idényjellegű volt, csak tavasztól ősziig működtek. Az alaprajzok középfolyosós szervezésűek, harántfalas rendszerűek. A szobákat tartalmazó szintek az eredetileg beépítetlenül maradó földszinti pillérváz fölött lebegtek, hogy az egyébként nem túl tágas strand szabadon átjárható maradjon. A homlokzatok ritmusát a szobák közel négyzetes loggiarácsa alkotja. A kor szokásainak megfelelően az épületeket képzőművészeti alkotásokkal díszítették, a legtöbb murális dísz (jobbára mozaikok) az Európában és a Hungária / Lidó lépcső előtti társalgóiban találjuk. Az eredeti beépített elemekből (pl. lámpákból) ma is sokat láthatunk a majdnem érintetlen Hungáriában és Európában.

Tartószerkezetük a földszinten vasbeton pillérváz, az emeleteken vasbeton pillérek, köztük vasbeton (az 7-szintes tömbök esetében téglá) falszakaszokkal. A földszintes, bejárati előcsarnokok acélváz szerkezetűek. A födémek alul- vagy felülbordás vasbeton födémek.

> cél

magasabb igény szintű szálloda és konferenciaközpont kialakítása az Európa szálló helyreállításával és bővítésével

> specifikus kérdések a helyreállítás kapcsán

1 - esztétikai avulás

> ha az ember körbenéz, hogy milyen épületek épültek vagy vannak épülőfélben a környéken, vagy akár az átalakított Balaton homlokzatára vet egy pillantást, beláthatja, hogy nem könnyű feladat olyan megbízót találni, aki értékeli a nem elég távolni 60-as évek építészetét

> a szállodák környezete a születésük óta eltelt évtizedekben sűrűn beépült, mára zavaros jelleget mutat - stílus, modor, anyag, szín, színvonal minden elképzelhető variációban megtalálható

2 - funkcionális avulás (mai igények, normatíva)

> megváltozott igényszint - ma mások a normatív elvárások és a vendégek elvárásai egy szállodával szemben, mint abban az időben, amikor ezek az épületek épültek; az átalakítás felső kategóriás szállodát céloz meg, ahogyan a maguk idejében is a legmagasabb színvonalat képviselték

> nagy szállodakomplexumok funkcionális fenntarthatósága; a 60-as, 70-es évekre jellemző nagy befogadóképességű szállodák ma kevésbé népszerűek, jól működni abban az esetben tudnak, ha melléjük egyéb funkciókat (pl. konferenciaközpont, gyógyászati funkciók, wellness) társítanak és magas szintű, legalább négy csillagos szolgáltatásokat tudnak nyújtani

3 - normatíváknak megfelelés (tartószerkezettel szemben támasztott követelmények, hőszigetelési igény)

> átláthatatlan erőjáték

a vasbeton szerkezetek erőjátéka vasalási terv nélkül nem érthető

a többlettehertől tartózkodni kell

> szerkezet merevsége

a harántfalas szerkezet nehezen módosítható; a statikai szakvélemény az Európa szálló esetében a vasbeton harántfalakon ajtónyílások nyitását sem javasolja, mivel - vasalási tervük hiján - nem lehet teljes mértékben átlátni a szerkezet erőjátékát. A szerkezet nem tartalmaz keresztirányban merevítőfalakat, statikai modellje ellendülő keret, így valamilyen mértékben a falak is részt vesznek a vízszintes erőjátékban.

a négycsillagossá válás egyik feltétele a megfelelő méretű lakóegység (az eredetileg 2 vagy 3 ágyasnak szánt, 19 m²-es lakóegységek négycsillagosként csupán egyszemélyesnek felelnek meg (16>*>24 m²))

> szigetetlen szerkezetek

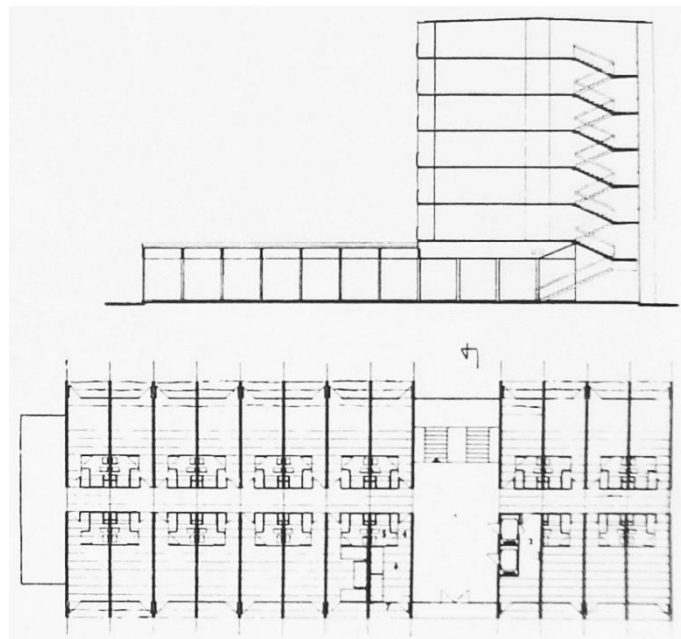
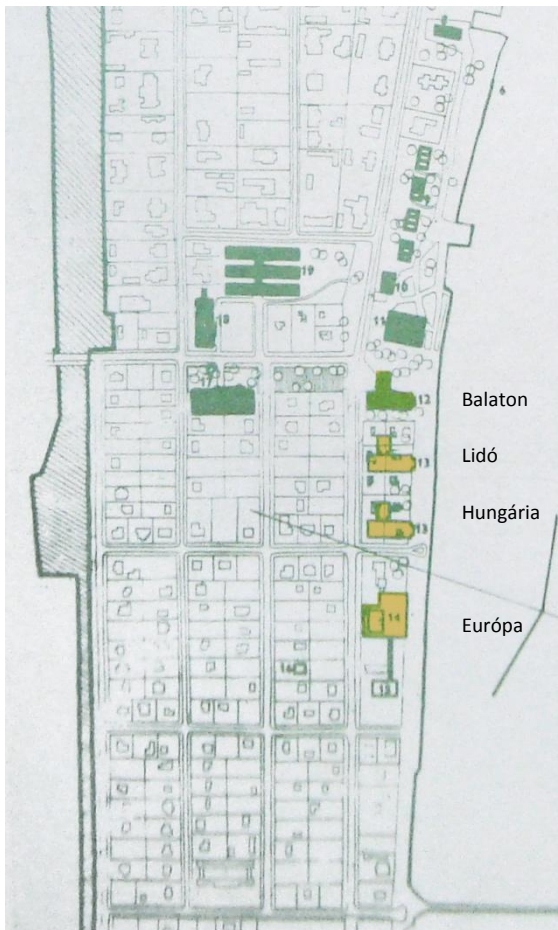
a folyamatos üzemhez hőszigetelni kell az eredetileg szezonálisan működő épületet. A szomszédos Balatont és Lidót tulajdonosaik már téliesítették: külszíigetelték a vasbeton szerkezetet. Esztétikai problémák miatt érdemes megfontolni más (pl. nagyobb teljesítőképességű szigetelés, belső oldali szigetelés) lehetőségeket

4 - az anyag megőrzésének kérdése

> az eredeti anyag megtartását racionális és gazdaságossági szempontok motiválják, az épület jelentősége nem követeli meg az ezen túlmenő erőfeszítéseket

5 - jogszabályi környezet

> szerencsés volna, ha volna lehetőség az együttes valamilyen szintű közös kezelésére (elsősorban a homlokzatok megjelenésére gondolok) annak ellenére, hogy elemei több kézben vannak



a Balaton szálló alaprajza és metszete

> homlokzati módosulások
> Balaton szálló



60-as évek
beépítetlen földszint
végig futó erkélyszáv



2009
nyílászárók (végfall!)
földszint részben beépült
fémkorlát



2010
hőszigetelés
az új színek / korlát-mellvéd / burkolatok
a felismerhetetlenségig megváltoztatják a megjelenését



2014
szintenként napelemsor a
homlokzaton

> Lidó szálló



1966



1968



2011
földszint teljesen beépült
fém erkélykorlátok



2012
hőszigetelés
új homlokzatszín

> Hungária szálló



1965



1970
az utca felé eső földszinti sáv beépült



2011
az utca felé eső földszinti sáv beépült
fémkorlát



2014
sötétbarna homlokzati díszítőfestés
fémkorlát

> Európa szálló



60-as évek



60-as évek



1967
lecserélték a piros üvegkorlátot



1975
a 70-es években épületen-
ként más színű függönyöket
használtak



2010
fémkorlát
fehér függönyök



2012
sötétbarna homlokzati
díszítőfestés



1972
> szállodasor



1975

6

> bibliográfia

La sfida del moderno: l'architettura del 20. secolo tra conservazione e innovazione, szerk.: Maurizio Boriani, Unicopli, Milano, 2003

Olimia Niglio: *Restauro del moderno confronto tra differenti "reti" ideologiche*, in: *Il restauro dell'edificio AR a Palermo*, szerk: Federica Fernandez, 2003

http://www.esempiarchitettura.it/ebooks2_uploads/oggetti_articolo_109_ITA_7yG3CBhBJKr5kKuFcMrRprUjgh9FVxRSUqLpOTPr.pdf

Marco Dezzi Bardeschi: *Conservare, non restaurare*, in: *Restauro: punto da capo*, Franco Angeli, Milano, 2009

Theodore H. M. Prudon: *Preservation of modern architecture*, John Wiley & Sons, New York, 2007

kivonat: APT Bulletin, Vol. 40, <http://www.jstor.org/stable/40284490>

Identification and documentation of modern heritage, World Heritage papers 5, UNESCO World Heritage Center, 2003

<http://whc.unesco.org/en/modernheritage#documents>

Siófok, üdülőközpont; "Balaton" szálló Siófok. 1962, Magyar Építőművészet, 1963/3

Nemzetközi szállodasor Siófokon, Művészet, 1966/12

<http://nofre-retro.blogspot.hu/2010/08/nemzetkozi-szallodasor-siofokon.html>

tulajdonosváltás, 2012

<http://www.sonline.hu/somogy/kozelet/helyi-tulajdonosok-kezeben-a-legendas-siofoki-szallodasor-457031>

7

> mellékletek

> a területen terékenykedő szervezetek

> ISC20C (International Scientific Committee on Twentieth Century Heritage)

Az ISC20C a XX. századi épített örökségi helyszínek meghatározásával, megőrzésével és helyreállításával foglalkozik, különös tekintettel a század közepének és második felének időszakára a korszak el nem ismertsége és a nem megfelelő beavatkozások veszélye miatt.

eszközök: programok, konferenciák, publikációk, állásfoglalások

futó három éves programok:

- Guidelines for the Conservation of Twentieth Century Heritage
- Heritage Toolkit - online referenciabázis
- Heritage Alerts
- Thematic History Framework for the Twentieth Century

> DOCOMOMO (International committee for the documentation and conservation of buildings, sites and neighborhoods of the modern movement)

Két holland építész kezdeményezésére 1988-ban alakult szervezet. Céljai a modern mozgalom jelentőségének megismertetése, dokumentálás, a megfelelő konzerválási technikák és módszerek kutatása és terjesztése, jelentős alkotások pusztulásának/elpusztításának megakadályozása, fund raising.

> ICCROM (International Centre for the Study of the Preservation and Restoration of Cultural Property)

Nemzetközi kurzusok szervezése a modern építészet konzerválásának témakörben, legutóbbi alkalommal (2011 tavasz) "Metamorphosis - Understanding and Managing Change" címmel.

> UNESCO World Heritage Center

Modern Heritage Programme: DOCOMOMO, UNESCO World Heritage Centre, ICOMOS együttműködésével

A holland finanszírozással működő program célja, hogy felhívja a figyelmet modern időszak egyelőre kevésbé elismert építészeti, városépítészeti értékeire.

> mAAN (modern Asian Architecture Network)

Az UNESCO-val közös projektek: mAAN Select 150 - 150 ázsiai modern épület leltára, amellyel érdemes megismertetni a közönséget; mAAN Rehabilitatio 150 - 150 városi rehabilitációs projekt dokumentálása

> XX. századi helyszínek a világörökségi listán

- Brasília, Brazil (i, iv); 1987
- Skogskyrkogården, Sweden (ii, iv); 1994
- Bauhaus and its Sites in Weimar and Dessau, Germany (ii, iv, vi); 1996
- Rietveld Schröderhuis (Rietveld Schröder House), the Netherlands (i, ii); 2000
- Ciudad Universitaria de Caracas, Venezuela (i, iv); 2000
- Tugendhat Villa in Brno, Czech Republic (ii, iv); 2001
- The White City of Tel-Aviv - the Modern Movement, Israel (ii, iv); 2003
- Luis Barragán House and Studio, Mexico (i, ii) 2004
- Le Havre, the city rebuilt by Auguste Perret, France, (ii, iv); 2005
- Centennial Hall in Wrocław, Poland, (i, ii, iv); 2006
- Central University City Campus of the Universidad Nacional Autónoma de México (UNAM), Mexico, (i, ii, iv); 2007
- Sydney Opera House, Australia, (i); 2007
- Berlin Modernism Housing Estates, Germany, (ii, iv); 2008
- Stoclet House, Belgium, (i, ii); 2009
- Fagus Factory in Alfeld, Germany, (ii, iv); 2011