

ipari épület,
mint kulturális- és
közösségi színtér
Zsolnay Kulturális Negyed
példáján keresztül

Varga Piroska
kutatás vázlat
2014.01.06.

konzulens:
Karácsony Tamás DLA
Dr Kerékgyártó Béla



TARTALOMJEGYZÉK

1. Előszó
2. Zsolnay Gyár rövid története
3. Térszervezés fejlődése és alakítása
 - 3.1 Ipartelepek - organikus fejlődése
 - 3.2. Külső térszervezés – várossal való kapcsolat
 - 3.3 Belső térszervezés – az ipari területen belül
 - 3.4 Térszervezés az épületeken belül - új közlekedő rendszer
4. Új funkció egy régi térstruktúrában
5. Technológia, fenntarthatóság
5. Összegzés - feladatlista



ELŐSZÓ

*“A gyárnak létező építészeti karaktere van. A helynek létező hagyománya van. Az élet, az ember hiányzik. A program koncepciója oltja be a területet étellel. Az építész dolga ebben a helyzetben a műtétet végző orvoséhoz hasonló. Csak a mérnöki hozzáállás, az óvatos, körültekintő bontások és az arányos, a térnek és funkciónak megfelelő új építés lehet a megfelelő viselkedés.”
részlet a tervpályázat műleírásából*



Alkotó Negyed

Írásom legelején szeretném leszögezni, hogy a pécsi Zsolnay Kulturális Negyeddel egy igazán „jó hely” született meg Magyarországon. Egy olyan hely, ahol egyszerűen jó lenni, ahová jó betérni. Egy olyan hely, amelyben még számos lehetőség rejlik, amely képes lehet önfenntartóan, jó állapotban betölteni hivatását. A felújított Zsolnay Negyed példájáról szóló minden későbbi kérdésem, problémafelvetésem célja a jövőbeni, hasonlóan komplex, ipari területek rehabilitációját megcélzó projektek sikerének segítése. A Zsolnay Kulturális Negyed ugyanis építészeti és városépítészeti eszköztárát, funkcióját és üzemeltetési gyakorlatát tekintve is példaértékű. Ezért ezen projekt útkeresései, tapasztalatai, jó gyakorlatai, kudarcai igen jó lehetőséget adnak az ipari rehabilitációs projektek nehézségeinek, esetleges buktatóinak és szépségeinek bemutatására.

Miért nevezem „jó hely”-nek? Mert vizuálisan és környezetileg kiegyensúlyozott ugyanakkor mégsem homogén. A terület és az egyes épületek is tele vannak különféle variábilis térélményekkel, mégis érthetőek. Könnyű bennük eligazodni, nem okoznak káosz-élményt, befogadhatóak. Olyan hely, ahova örömmel és nyugodt szívvel mehet az ember akár gyerekekkel, mert ott nemcsak színvonalas programokat, hanem inspiratív vizuális környezetet, egy harmonikus ember-környezet viszonyt, jó példákat talál, tud bemutatni. A hely jó építészeti alapját jól működő létesítmény-gazdálkodás (facility management) erősíti, értékvédő és előrelátó hozzáállásával, folyamatos karbantartással, minőségi munkával.

A „jó hely” egységes és mégis változatos építészeti hangulatát az a hazai gyakorlatban ritkán alkalmazott konstrukció biztosította: a Zsolnay Negyed építészeti tervezését elnyerő építész csapat, azon túl, hogy a projekt határidőre történő megvalósításához a saját irodájukat is jócskán felbővítették, a teljes projekt megvalósításához újabb építész csapatokat és irodákat vontak be. Ezekre a profiljuk, kapacitásuk alapján kiválasztott csapatokra, irodákra egész ház felújításákoat, a vagy új ház tervezésüket bízták rájuk. Ez a nyitottság biztosította, hogy a terület a nagy átfogó koncepción belül megőrizte heterogenitását és nem egyetlen iroda keze stílusa látható csak a 40 000 négyzetméternyi területen.



Zsolnay gyár rövid története

A pécsi Zsolnay Porcelánmanufaktúra Zrt. története 1853-ra nyúlik vissza, amikor Zsolnay Miklós a lukafai keménycserep manufaktúrából megalapította a Zsolnay Keménycserep Manufaktúrát. Fénykorát a századfordulón élte, amikor a Kárpát-medence teljes területére szállított építészeti kerámiát, dísztárgyait és porcelánkészleteit pedig (részben a saját fejlesztésű ezinnak köszönhetően) sorra díjazták a világkiállításokon.

Ez idő alatt az üzem annyira a család életének részévé vált, hogy saját lakóházait is a gyár területén építették fel. Így építészeti szempontból egyedi módon, más iparterületeken nem jellemző épületek, területek is helyet kaptak a gyár területén belül, így például a lakóépületek, a Zsolnay Mauzóleum, az üvegház és a különféle egzotikus növényekkel betelepített kert.

A két világháború idején a díszmű- és az építészeti kerámiagyártás szinte teljesen megszűnt; helyettük csak a hadi célokat szolgáló ipari porcelán, főként elektromos szigetelők gyártása folytatódott. A háborút követő általános válság és elszegényedés, valamint az új politikai és vámhatárok következtében a nyersanyagforrások elvesztése a Zsolnay gyárat nagyon érzékenyen érintette. A fennmaradást a porcelánra való átállás jelentette, ekkor kezdődött el a porcelánszigetelők mellett az étkezési porcelánedények gyártása.

Az 1989-1990-es években mind a hazai, mind a nemzetközi piacon beszőkülés mutatkozott. Az ország súlyos gazdasági helyzete, a piacorientáció fokozódó szerepe a gyár életében is bizonytalanságot okozott. Az 1991 végén részvénytársasággá alakult gyárat 1995-ben privatizálták.

A Zsolnay Porcelángyár Rt. 1999 szeptemberében három, majd utána két különálló cégre vált szét. A Zsolnay Porcelánmanufaktúra Rt. feladata az alapanyag és energia ellátás, valamint a nem műemlék jellegű ingatlanok bérbeadása, a Zsolnay Örökség Kht. feladata pedig a gyár területén található műemlékek és műemlék jellegű ingatlanok kezelése és felújítása volt.

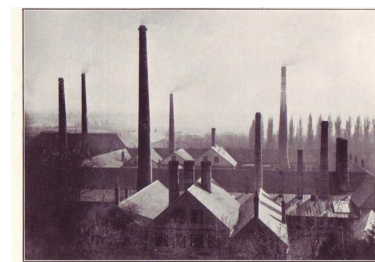
A Zsolnay Kulturális Negyed első koncepció és ingatlanfejlesztési tervei 2000-ben készültek el a PÉCSÉPTERV Stúdió közreműködésével. Ezek a tervek egészültek ki és fejlődtek tovább 2006-ban az EKF¹ pályázaton. Legelőször a fejlesztők kb. 30 000m² rehabilitációs területben gondolkodtak. 2007-ben e mellé kapcsolódik még a Pécsi Művészeti Egyetem utólag beszervezett 14 000 m²-re, amivel együtt 50 000 m²-re nőtt a projekt.

A Zsolnay Kulturális Negyed hasznosításában a koncepció kezdettől fogva a lehanyaglóban lévő gyárterület lelakott, az utolsó évtizedekben elhanyagoltá vált gyárépületeire épülő reális, kulturális alapú ingatlan- és terület fejlesztési terv készítése volt. A kezdeti fejlesztési tervek alapja "kulturpláza"² néven ismert közgazdasági modell volt.

¹ Pécs városa Essen és Isztambul mellett 2010-ben viselhette az Európa Kulturális Fővárosa (EKF) címet.

² A hosszútávú gazdasági fenntarthatóság alapkövetelményeie alapján, a funkcióegyüttes oly módon kialakítása, amely részint a kulturális-nonprofit-funkciókkal megteremti a negyed kulturális attraktivitását, részint pedig a kulturális attrakciók által generált piacra települve, szolgáltatásaikkal bevételszerző tevékenységet folytatnak. A két funkció együttműködését egy egységes ingatlankezelő szervezet teremti meg, amely az eltérő bérleti konstrukciókon keresztül ill. egyéb eszközökkel, egy belső újraelosztási rendszert is működtet.

Komor István: A Zsolnay Kulturális Negyed, Berkecz Balázs (szerk.): A kulturális negyed mint városfejlesztési stratégia, Európa Centrum Kht., Pécs, 2007., pp 86.



Pécs, Zsolnay Gyár, archív képeslapok



Az első hasznosítási vázlatok és térképeket áttanulmányozva³ főként közgazdasági szemlélettel születtek. A területfejlesztési mutatók mellett a 2000 áprilisában védetté nyilvánított épületállomány jegyzékét vették irányadónak, más értékvédelmi és örökségvédelmi szempont alapján akkor nem elemezték az épületállományt.

A későbbiekben készült tervekről is elmondható, hogy a bontásra javasolt épületek fő kritériuma az 1960-as, 1970-es évek utólagos hozzáépítéseinek elbontása, a fenntartható és hasznosítható épületállomány mutatószámai, ill. a nem védett épületek helyén újabb belvárosi telkek kialakításának szempontjai vezérelték a koncepció kialakítóit. (2008-ig, a gazdasági világválság beköszöntéig, az ingatlanok árának emelkedését prognosztizálták.) Az első tervek szerint a manufaktúra területe is új ipari területté minősült volna, a manufaktúra zöld területre történő kiköltözésével.

3. TÉRSZERVEZÉS FEJLŐDÉSE ÉS ALAKÍTÁSA

3.1 Ipartelepek - organikus fejlődése

Ipari telepek általános jellemzője a heterogenitás. Ennek több oka van: az ipartelepek folyamatosan fejlődtek, az új technológia- és a termelési szükséglet hatására, így eltérő korok építészeti nyomait találhatjuk meg egy telepen belül. Illetve az eltérő funkciójú épületek, csarnokok már magukban is léptékükben, rendszerükben változatosságot adnak. A folyamatos átalakítások következtében egy épületen belül is több korszak elemei fedezhetők fel.

A volt Zsolnay gyárterületet, más ipartelepekkel megegyezően organikus fejlődés jellemezte. Ezen túl, a korábban említett kettős (gyár és lakó) funkcióból adódóan az iparterületet és épületeit kezdetek óta heterogenitás jellemezte térszervezési szinten, az egyes épületegyüttesekre és épületekre lebontva egyaránt. A tervezők a terület sokszínűségének megőrzését egy itthon szokatlan, bravúros megoldással biztosították: az egyes épületfelújításokra – az épület és a tervezési feladat alapján – külön építész csapatokat hívtak meg. Ezt a megoldást segítette, hogy az egész területet átfogó rendezési terv csak alap konceptuális döntéseket tartalmazta, a követendő irányelveket tűzte ki. Így területenként, épületenként önállóan lehetett az adott koncepció keretein belül dolgozni.

A rendszer sikerességét és hatékonyságát szerintem az is jelzi, hogy a kivitelező cégek is átvették ugyanezt a rendszert. Minden épületnek saját építésvezetője, "gazdája" volt. A területet átfogó és egységesen kezelő gépészet, tűzvédelem és közmű rendszert generál kivitelezők kapták meg.

3.2. Külső térszervezés – várossal való kapcsolat

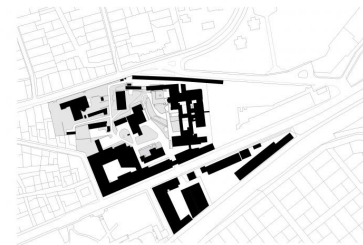
A felhagyott gyárterületek elhagyott zónaként, magas falfalazott kerítéssel körülvéve megközelíthetetlenek. Belül az üzem elhagyott részeit zöld növényzet kezdi visszahódítani, néhol már dzsungelszerű vadon kialakulásával.

A "zóna", zártság jelleg a városokon belüli gyárterületeken még drámaibban érzékelhető, amikor a városi infrastrukturális fejlesztések is mint egy ismeretlen, fekete foltot kerülnek ki a "zóna" területét, annak elzártságát még inkább megerősítve. Első lépés minden ilyen esetben a terület visszakapcsolása a városi szövetbe, kapuk megnyitása, utak átvezetése. Miskolcon a DAM⁴ beintegrálódásának első lépése lehetne, a városi fejlesztési tervben kidolgozott új

³ PÉCSÉPTERV Stúdió által készített Megvalósíthatósági Tanulmányok 2000., 2002., a Zsolnay Gyár területre a Zsolnay Örökség Kht. (jogutódja a Zsolnay Örökségkezelő Nonprofit Kft.)

Komor Istvánnal 2013. november 30. készített interjú alkalmával

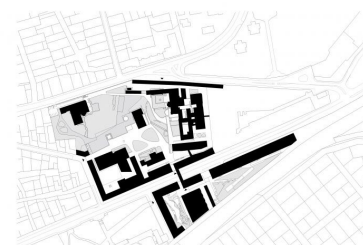
⁴ Diósgyőri Acélművek



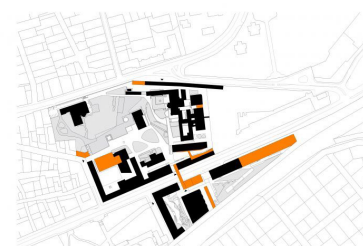
helyszínrajz - eredeti állapot



helyszínrajz - bontás



helyszínrajz - tervezett állapot



helyszínrajz - új épületek



körvillamos járat, amely a régi gyári vasúti síneket felhasználva, kerülő út nélkül kapcsolhatná be Miskolc centrumába a volt kolóniák - és az egyetem területét, a volt kohászat területét átszelve.

Ilyen elhagyott zóna megnyitási megoldás a Zsolnay Negyedben, a MCXVI Építésműterem Kft. pályázati koncepciójában is megjelent, az eddigi egyetlen észak-déli összekötőtengely mellé nyitottak új útvonalakat a kelet-nyugat irányú főutak közé beszorult gyárterületen keresztül, akét új keresztengely kijelölésével. Az egyik egy "zegzugos", belső tereken, épületeken belül húzódó tengely, a másik pedig egy híd segítségével a déli területen elhelyezett egyetemi negyedet kapcsolja hozzá az északi területhez. Ezzel megbontották a régi már elszlömösödött épület kubaturákat és megszabadították a területet a korábbi kötöttségeitől.

A volt gyár terület városba való beintegrálódását tovább segíti a funkciók alapján kialakult negyed kialakulásából adódó feldarabolódása kisebb belső egységekre. A területi felosztások koncepciója a, már a pályázati programban is szerepeltek, amelyek a tervezés alatt tovább formálódtak, összevonódtak, így alakult ki mára a 4 negyed:

Míves Negyed – "Az épületkerámiákkal is gazdagon díszített, legimpozánsabb épületeket foglalja magában, ahol a Zsolnay család és a gyár történetét bemutató kiállítás, szecessziós kávéház, rendezvényhelyszínek, kézműves utca, rezidens szállások és művészeti vállalkozásokat segítő terek kapnak helyet."⁵

Alkotó negyed – "Az egykori pirogránit üzem és környékének újjáélesztésével jön létre, ahol kortárs művészeti alkotásoknak otthont adó kiállítóterek, műtermek, művészeti alkotóházak járulnak hozzá a kreatív alkotáshoz, valamint ifjúsági rendezvények, próbatermek és rendezvényterem kap helyet."⁵

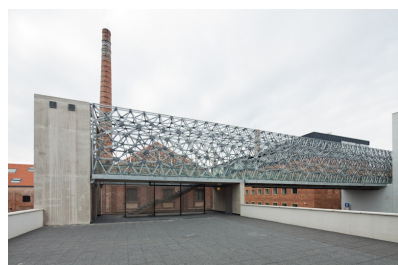
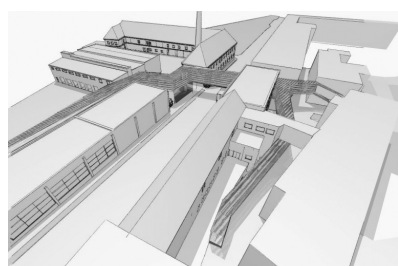
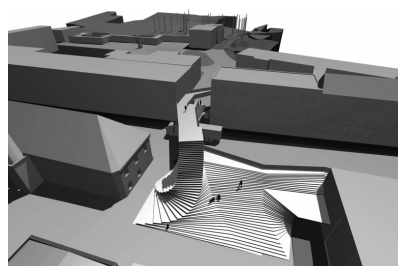
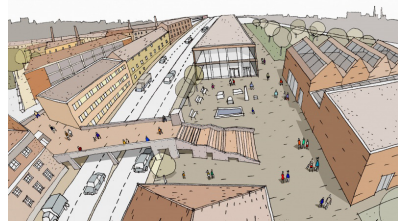
Családi és gyerek negyed – "A területrészt lelkét a Zöld-házba (egykori DO-ZSO) költöző Bóbita Bábszínház jelenti majd, amely gyerekeknek és felnőtteknek egyaránt színes programokat kínál megújuló helyszínén. A negyedben emellett kézműves foglalkozások, családi játszótér, szabadtéri színpad és egy a „Csodák Palotájához” hasonlatos interaktív tudományos-technikai kiállítás teszi élménydúsabbá az idelátogatók kikapcsolódását."⁵

Egyetemi negyed – "A Zsolnay Kulturális Negyed déli részének, a 6-os úttal elválasztott épületegyütteseit a PTE Művészeti Kar intézetei veszik birtokba, ideális helyszínt teremtve ezzel egy európai színvonalú művészetoktatási bázis létrehozásához."⁵

Ennek ellenére a terület mégse integrálódott igazán, a városi lakók nem vették birtokba a területet napi szinten, és így a tervezett fejlesztő hatása a körülötte lévő Balkonyára és más szlömösödő részekre nem valósult meg. A Zsolnay Negyed egyedisége abban rejlik, hogy Pécs számára egy kultikus hely, Pécs "ékszerdoboz". Ezért a negyedet körbevevő a műemléki védettségű téglakerítésnek a kulturális értéken felül lelki és vagyónvédelmi jelentősége is van, Ezért a tervezőknek esélye sem volt esetleges helyeken azt megtörni, lebontani, és ezzel még jobban segíteni az Negyed épületeinek az integrálódását a városszövetbe. Mai állapota ezáltal némileg skanzenszerű.

3.3 Belső térszervezés – az ipari területen belül

A gyárterületek fő karakterét nem is maguk az épületek adják, hanem az épületegyüttesek szövevénye, a kacskaringós úthálózatok, belső udvarok. Így volt ez a Zsolnay Negyed estében is. A tervezők a 2 új keresztengelyt leszámítva, nem változtatták meg a terület struktúráját, csak kitisztították, meghagyva vagy visszaépítve a szűk udvarokat, kiteresedéseket, a kis utcákat, parkokat. a széles bekötő utakkal együtt.



a déli és az északi területet összekötő híd alakulása a tervpályázattól a megvalósulásig

⁵ A Zsolnay Kulturális Negyed felidőben, <http://epiteszforum.hu/a-zsolnay-kulturalis-negyed-felidoben>



3.4 Térszervezés az épületeken belül - új közlekedő rendszer

Mint hogy a kulturális rehabilitáció alapja, hogy a régi gyárépületekbe új kulturális funkció kerül betelepítésre, amely funkció helyiség-programja mindenképpen eltér a régi épület rendszerétől, ezért a tervezés központi eleme mindig az új közlekedő rendszer kialakítása.

Általánosságban az ipari épületekről elmondható, hogy szabályos, racionális szerkezetűek, építészeti karakterüket gyakran egy statikai bravúr adja meg. Ezek a szerkezetek viszont gyakran minimális statikai tartalékkal rendelkeznek, ráadásul az akár több évtizedes gazdátlanság is megrongálta a szerkezeteket. Ezért az újbóli térszervezés, új nyílások kiváltása, földem átvágások mindig nagy kihívást jelentenek a tervezők számára. Nem egyszer előfordult, hogy éppen az átépítés közben dőlt össze egy rehabilitálandó épület⁶.

A nemzetközi ipari rehabilitációs megoldásokat áttekintve kijelenthető, hogy a megoldás alapvető eleme az új közlekedő kialakítása meglévő épületkubuson kívül vagy belül, amely gyakran anyaghasználatában eltérő és szerkezetében is független a meglévő háztól. A koncepció, a térszervezés fontos része, karakteressége miatt sokszor szimbólummá is válik. A példák közül legismertebb talán a Rem Koolhaas tervezte Zollverein kiállításokat összekötő fekete-vörös fém lépcsője, amelyet belebegtettetett a régi légaknába. Ez a lépcső teljesen újraszervezi a régi szénmosó épületét, ez köti össze a múlt-jelen-jövő tematikára épülő kiállítást. Elhelyezése és kivilágítása pedig visszaidézi az izzó fém hangulatát. Szintén a Zollverein-ben található az az új külső mozgólépcső, amely egy teljesen új helyen tárja fel a régi szénmosót, és karakteres megjelenésével a bejárat figyelemfelkeltő szerepét nagyon jól szimbolizálja

A közlekedési rendszer kirajzolásának elvét követik a mára világörökségi védettséget élvező Ostrava-i volt acél kohászatban is. Az egész terület arculatába beilleszkedő látványos sárga színnel vezeti végig a bejárható útvonal vonalvezetését a tervező. A Zollverein-nel ellentétben itt, kifejezetten cél volt a régi közlekedő rendszer minél nagyobb mértékben való felhasználása, és csak akadálymentesítési okokból készült lift és néhol plusz korlát. Ezeket próbálták minél kevésbé domináló építészeti eszközökkel megfogalmazni, például üveglift beépítésével.

A Hasonló szimbolikus erővel rendelkezik a Zsolnay Negyednél déli és északi területeket összekötő híd, amely mint egy teljesen új elem jelenik meg és egészíti ki a gyár régi rendszerét. Szintén a Zsolnayban E2 és E22⁷ épületet összekötő rámpa ugyanennek az építészeti tervezési metodikának egy sokkal finomabb megfogalmazása.

A Zsolnay Negyedben lévő Sikorski-ház⁸ közlekedő rendszere azért érdekes példa, mert két funkciót ötvözött össze. Ez ipari épületeknél nem jellemző megoldás, de a ház volt a Zsolnay család lakóháza, amíg mellette az alsó szinten gyártás folyt. Az épület ma a Zsolnay gyár történetének és termékeinek bemutató háza lett, ezért szükségessé vált a közlekedők összekapcsolása. A tervezők az új közlekedő megépítése helyett a két régi, meglévő közlekedő rendszert kapcsolták össze, ezzel felhasználva a régi impozáns kerámiákkal kirakott közlekedőt. Döntésüknek egy nagy ára volt, hogy ezáltal a kiállító tér előtere az 1. emeletre került és a kiállítás feltárásában van egy kis döccenő, amikor a 2. szintről le kell menni a záró szecessziós kiállításra. A régi közlekedők megtartása még ezzel a kompromisszummal is nagyon sokat ad a háznak.

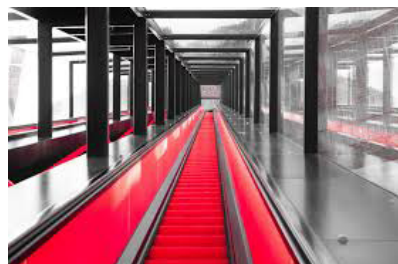
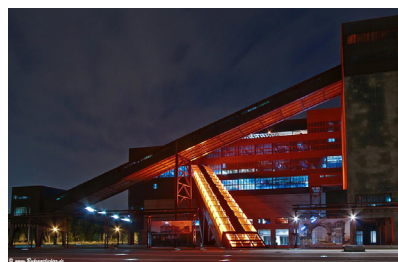
⁶ például Zsolnay Kulturális Negyed E32-33-as épület, PTE Művészeti kar, Vizuális Művészeti Intézet (vezető tervező: Herczeg László) kivitelezésekor a ház utcai traktusa, mintegy 15 m hosszon összedőlt

⁷ E2-E22 PTE Művészeti Kar, Kerámia oktatási és kutatási műhely,

felelős tervező: Herczeg László, építész tervező: Pethő László

⁸ Sikorski-ház, Gyugyu gyűjtemény

felelős tervező: Pintér Tamás János, építész tervező: Laczó Zoltán (ABORA Kft.)



Zeche Zollverein új közlekedő rendszere



3. ÚJ FUNKCIÓ EGY RÉGI TÉRSTRUKTÚRÁBAN

A legnagyobb kihívás tervezői szemmel egy meglévő terület feltöltése, belakása egy új funkcióval, hogy megtaláljuk a régi épületegyüttesek, épületállomány adottságai és a tervezési program kötöttségei között az ideális egyensúlyt. Véleményem szerint részben erre vezethető vissza, hogy az ipari rehabilitációk zöme kulturális fejlesztés. Ez részben abból adódik, hogy az Európai Unió irányelvek és pályázati rendszerek kulturális és oktatási fejlesztésekben látják Európa kiemelkedési lehetőségét és egyben a városok szlömös, elhagyatott részeinek újrahasznosítását. Másrészt a nagy, egyedi ipari csarnokok a művészek számára inspiráló helyek, és a műtermek, kiállítóterek kialakítása viszonylag kisebb anyagi ráfordítást igényel.

A Zsolnay déli területét a PTE Egyetem vette birtokba, több kara átköltözött, már meglévő struktúrával, programmal, terem igényekkel. A végeredmény önmagáért beszél. A tervezők és a megbízó megfelelő nyitottságával az egyeztetési folyamatok idején ez - az adottságok és kötöttségek közötti egyensúly - még egy régi ipari épületben kialakított kari könyvtár esetében is megvalósítható. A költségvetést látva, Ugyanakkor egy ilyen felújítás nem költségesebb, mint egy mai, korszerű, igényes anyagokból felépült ház esetében, de a költségek ezen beruházások esetén máshol jelennek meg. Viszont egy jól eltalált funkció és megoldás egyedi miliót, kulturális értéket ad a területnek, amelynek értéke nem forintosítható.

A Zsolnay E32⁹ épülete, amely egykor a kőanyagcső-égető kemencéknek, formázó műhelyeknek adott otthon, ma a PTE Művészi Kar épülete. Az épület állapota a projekt kezdetekor siralmas volt, hiszen az az 1970-es évek óta üresen állt. Csak a homlokzat, a poroszsüveg födém és pár épületkerámia volt megmenthető, a földszinti nagy egybefüggő térben a négy falazott visszacsapó lángú kemencének már csak a maradványai voltak fellelhetőek. A gyár teljes területén alig maradt meg ilyen kemence, így kulturális és ipartörténeti értéke miatt a tervezők ezek visszaállítása mellett döntöttek, és a térnek egy olyan új funkciót kerestek, amely ezekkel a kemencékkel együtt tud élni. A négy kemence szimmetrikus elhelyezkedése, a belső térben elfoglalt helyzete, karaktere, méretei indukálta a tér egyben történő hasznosítását. Az épületbe költöző művészi kar helyiségcsoportjai közül a könyvtár egybefüggő olvasó tere kínálkozott ide. A kemencék adta egyedi belső architektúra jó értelemben határozza meg az olvasó terem hangulatát.

A könyvtárnál a tervezők részletes tervezési program alapján dolgoztak, megadott polc folyóméretekkkel, az átlagos könyvtári használathoz képest eltérő fonotéka méretekkkel és kialakítással, mivel a könyvtár a zeneművészeti intézet kutatásait, a hallgatók felkészülését is szolgálja.

PTE Művészi Kar, Szobrászati Tanszéke esetében – E34 és E74-es csarnok¹⁰

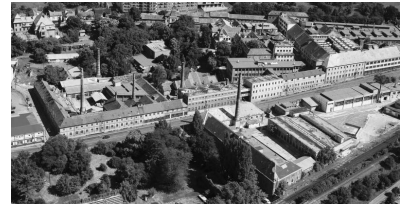
A tervezők elmesélése szerint kezdetben elég komoly ellentmondás feszült az épületek erőteljes szerkezeti kötöttségei és az új kívánt funkció között. Ennek feloldására az építészek a tervezés alapelvül a természetes fény maximális biztosítását határozták meg. A két épület határán létrehozott hosszanti közlekedő-előcsarnok választja el az alapvető funkciókat: az észak-nyugati oldalon elhelyezkedő színház és a szobrászati tanszék helyiségeit, az előcsarnok üvegezett fedése oldja meg formailag és vizuálisan két épület összekapcsolódását. Az épület szerkezetéből adódóan, kialakítható műhelyek viszonylag mélyek lettek, belső területeik természetes megvilágítását nagyméretű fényaknák biztosítják. A fényaknák a napfényt a tetőterasz-szinten kiemelt, üvegezett felületeiken

⁹ E32 PTE Művészeti Kar, Vizuális Művészeti Intézet

vezető tervező: Herczeg László

¹⁰ E34-E74 PTE Művészeti kar, Szobrászati Tanszék és JESZ egyetemi színház új épülete

felelős tervező: Herczeg László, vezető tervezők: Somogyi Tamás, Tóth Tamás, Térlabor Kft



mai Zsolnay Kulturális Negyed légifotója
2008-ban



keresztül, fényes-fehér belső felületükön tükrözve juttatják le a két szinttel mélyebben lévő műhelyekbe. A nagyméretű szobrok és műalkotások elkészítésére szolgál a teljes belmagasságú multifunkcionális műhely, amelyben az eredeti futómacskás daru segíti az elemek mozgatását. A helyiség teljes deli fala kapuként megnyitható, így a külső és belső tér összekapcsolásával inspiratív munkaterület jön létre.

Az elhagyott ipar telepek romantikáját, hangulatát sokszor már a növényzettel benőtt épületekkel társítjuk. A futónövények természetesen állagvédelmi okokból, illetve az építkezések során leszedésre kerülnek. A visszafuttatás ugyancsak állagvédelmi okokból nem javasolt. A Zsolnay Negyedben a Sikorski ház esetében egy nagyon egyszerű, de működőnek látszó megoldást találtak a "romantikus" karakter visszaadása érdekében. A tervezők itt ugyanis egyetértettek azzal, hogy a keleti homlokzat dús futónövényzete a ház értékes, karakteres és hangulatos eleme. Ezért károsodás kivédése érdekében a homlokzat elé 15 cm-re kifeszített, horganyzott huzalrendszerre kerültek át a futónövények, az ablakoknál pedig csak némi formázásra, ritkításra volt szükség.

Ismert, jól bevált építészeti tervezési elv, a régi és az új épületrészek anyaghasználatának markáns megkülönböztetése, így mindenki számára könnyen olvasható az új rendszer. Erre nagyon szép tiszta képletszerű megoldás a Zsolnay E2 és E22-es épület. Mindkét épületnél a tervezői szándék része volt, hogy a történeti karakterüket valamilyen módon átörökötsék a jelenkor számára. Az E2 épületnél ennek alapja – a sok átépítés miatt – a fellelhető téglarchitektúra fragmentumai voltak, az E22 épületnél ez a vakolat architektúra megtartását jelentette. A két épület mai összetartozását az egységes szürke szilikonos lazúrozás adja, amely a jó háttere a karakteres új cor-ten homlokzatnak. Nem egy nemzetközi és magyar példa hozható elő arra, amikor a régi házat új corten ráépítéssel bővítették. Legképletebb megoldás a szintén Pécs környékén található tetteyi Szathmáry-Palotarom rekonstrukciója¹¹. Ez a kortárs építészetben divatnak tekinthető megoldás a gyárban – mivel ott nem visszatérő motívum – felüdítő színfoltként hat.

Hosszútávon felvetődik a kérdés, hogy a régi és az új elkülönítésének talán már hagyományosnak mondható építészeti megfogalmazása nem válik-e idővel didaktikussá, unalmassá, érthetlenné. Hogy szükség van-e az ilyen egyértelmű kódolásra, a régi és az új ilyen látványos megkülönböztetésére. A másik változatra szintén pécsi példa a Cella Septichora¹². Amely esetében a kódolás annyira önkényes, hogy még a helyiek számára sem értelmezhető. Tervező építészként azt gondolom, érzékeny formálással ez egy jó irányelv lehet az építész számára. Az épület régi rendszere, adottságai, hangulata egy segítő rendező elv tud lenni a bővítés során. Idővel belebonyolódva, válhat természetesen gátló tényezővé is, ahol a régi épület irányítja már csak a tervezést és a beköltözött funkciók ennek vesztesei lesznek, túl bonyolult közlekedő rendszerekkel stb.

5. TECHNOLÓGIA, FENNTARTHATÓSÁG

A régi csarnokok a mai energetikai, tűzvédelmi előírásoknak nem felelnek meg. Két okból sem: egyrészt azért, mert ezek a követelményei folyamatosan szigorodnak, másrészt mert az új, befogadott funkciók más feltételeket igényelnek, mint egy mondjuk egy nehézipari csarnok. Néha van lehetőség a külső hőszigetelésre,

¹¹ Szathmáry Palotarom rekonstrukciója, tervezés: 2008-2010, kivitelezés: 2009-2011

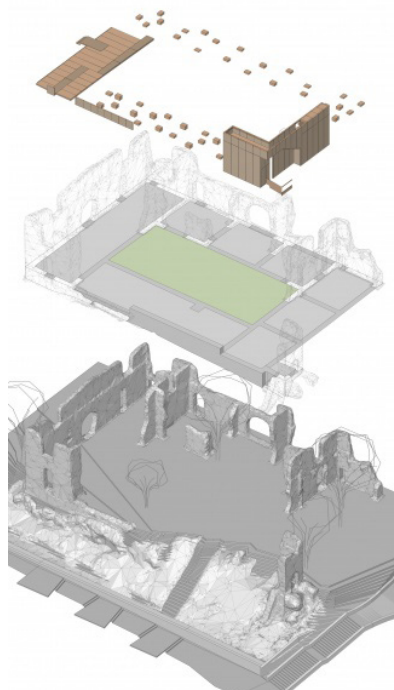
vezető tervezők: Dévényi Márton, Gyürki-Kiss Pál (MARP Kft.)

¹² Cella Septichora

vezető tervezők: Bachmann Zoltán



E34



Szathmáry Palotarom rekonstrukciója



de ezáltal sok esetben sérülne a külső homlokzat karakterét adó architektúra, így leggyakoribb megoldás a belső hőszigetelés. Erre külön rendszerek vannak, hogy a régi falakban ne csapódjon ki a pára. Számolni kell azzal, hogy technológiai, tűzvédelmi és szigetelési költségek egy ilyen beruházás költségvetésének igen jelentős tételei.

Gazdasági fenntarthatóság

Ezek után jogosan merül fel a kérdés, fenntartható lehet e barna övezetes beruházás vagy csak a kulturális értéke miatt lehet vonzó? A mai fenntartható városfejlesztési szempontok alapján/alapelvek alapján, a városoknak előnyben kell részesítenie a barna övezetes beruházásokat a zöldmezős beruházásokkal szemben, egyrészt a védendő termőterületek érdekében másrészt azért, mert a barna övezetes területeken az infrastruktúra – úthálózat, közművek, víz, gáz és elektromos ellátás megoldott, legtöbbször igen nagy kapacitásokkal kiépítve. Projekt függő, hogy ezekből melyikre lehet építeni. A Zsolnay Negyed esetében az úthálózatot tudták használni és az ipari vizet adó forrás szolgálja most a negyed szűrkevíz ellátását. A többi infrastruktúrát a terület egy részén a gyár továbbra is használta, ezért a kulturális negyed külön hálózatot kellett építtetni magának és meg kellett oldania a gyárnál megmaradó infrastrukturális hálózati részek leválasztását.

Sajnos a Zsolnay Negyed megvalósíthatóság során az előre kalkulált négyzetméter ár, a megnövekedett terület miatt árcsökkenéshez vezetett, ennek következtében a kivitelezés minősége elmaradt az előre elvárttól

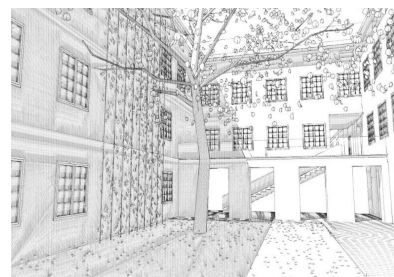
Az olcsó anyagok beépítéséből adódó állandó hibák okozzák jelenleg az üzemeltetés szempontjából a legnagyobb gondokat. Az üzemeltető ezeket próbálja folyamatosan garanciális munkák keretében javíttatni. Komolyabb problémát jelent, és garanciában nem javítható, hogy a legtöbb esetben pénzügyi hiány miatt nem történt meg a régi házak utólagos vízszigetelése. Ez számos földszinti helyiségben okoz gondot és funkcióbeli korlátot. Vizesedés miatt az Egyetemen is használhatatlan is pár szoba és raktárhelyiség.

Emelett az EKF pályázatra beadott megvalósíthatósági tanulmány a nonprofit és a forprofit funkciók arányában meglehetősen eltért a 2011-re megvalósult állapottól. Így a jelenlegi fenntartás csak állami támogatással oldható meg.

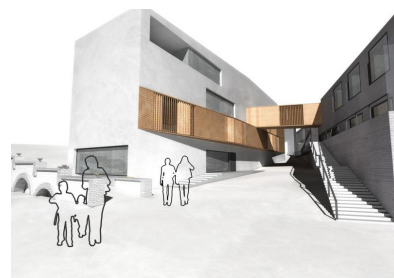
5. ÖSSZEGZÉS - MINTA PROJEKT

Zsolnay Negyed méretű kulturális célú beruházásra, ipari együttes rekonstrukcióra magyar viszonyok között csak egy EKF vagy más hasonló léptékű pályázati rendszer adhat lehetőséget, ilyen városi önerőből megvalósítani vagy magánbefektetőtől elvárni nem lehet. Az EKF folyamata, illetve a sokszor emlegetett Ruhr vidéki fejlesztési példa is megerősíti, hogy az előkészítő munkákat Magyarország egyéb ipar területein is mielőbb szükséges volna megkezdeni, még akkor is, ha ilyen kaliberű pályázat jelenleg nincs kilátásban és ha a legvégső teljes rehabilitált állapotra a teljes összeg jelenleg messze nem elérhető.

Ipari rehabilitációs projektnél –mint minden felújításnál– nulladik lépés a felmérés. Ezt ország szerte egy-két csarnoknál, műemlékké nyilvánításakor részben talán elvégezték, de Magyarországnak nincs ipartörténeti adatbázisa, ezért még leltár szinten is teljesen hiányosak az ismereteink, hogy milyen épületállományról beszélünk.



ipari romantika - futónövények a homlokzaton



E2-E22



Feladatlista

1. Felmérés – és a szennyezett területek lokalizálása
2. Tisztítás, talajcsere
3. Szükséges bontások – ezzel párhuzamosan a felmérési tervek korrigálása tartószerkezeti vagy egyéb állagvédelmi okokból, olyan toldalékok amelyek az épület karakterétől elütnek, utólagos buhera építészet
Gyakran előfordul, hogy a gépészetet az épületeken kívül viszik, ezek elbontása és besüllyesztése a falba. Kivéve ha nem ez maga adja az terület karakterét, ahogy a kohászatoknál a nagy légcsővek pl: Ostrava.
4. Helyreállítás – sok esetben –mivel az ipari épületeknél a sok átalakítás és folyamatos hozzáépítések ,elbontások miatt nem is feltétlenül megállapítható vagy ha be is azonosítható a legelső állapota, és az sem biztos, hogy az a védendő karaktere. A példákat látva egyértelműen nem az feltétlenül jó út, ha egy kor kiválasztásával a korból rehabilitálásban gondolkozik a tervező, A helyes út az épület védendő karakterét megtartó és az helyreállító metodika. Ez a karakter gyakran több korszakból, építési fázisból tevődik össze.

A példák sokaságát végignézve ezen felújítások kulcskérdése az új közlekedő rendszer kitalálása, nemcsak az új funkciósorok összekötése miatt, hanem azért, mert legtöbbször ez oldja fel az épület régi térstruktúráját és tárja fel azt az új funkció számára.



TERVEZŐK

Generáltervező:

MCXVI Építésműterem Kft.

www.mcxvi.hu

felelős tervezők:

Csaba Katalin - Míves Negyed

Herczeg László - Egyetemi Negyed

Pintér Tamás János - Alkotó és Családi Negyed

Míves negyed épületei:

E8-11, 48

építész tervező: Lukáts István

építész munkatárs: Kadia Dalma, Szilvássy Erika, Perényi László

statika: Maros Gergő

E12-15

építész tervező: Rádóczy (f) László, Köves András, Bokor Csilla

építész munkatárs: Mészöly Csaba, Perényi László, Suvák Csaba, Csizmadia

János,

Varga Zsuzsa

statika: Maros József

E16-18

építész tervező: Csaba Kata

építész: Demeter László

építész munkatárs: Balogh Bence, Szlovák János

statika: Dangelné B. Franciska

E17-19

építész tervező: Helfrich Gábor, Konrád Péter

statika: Dangelné B. Franciska

Alkotó és Családi negyed épületei:

E24

építész tervező: Laczó Zoltán

építész munkatárs: Barna Balázs, Pálóczi Tibor

statika: Horváth Kund

E26,27,28,78

építész tervező: Papp Glória, Mórocz Tamás

építész munkatárs: Kanyó Mihály

statika: Harsányi Csaba

E30

építész tervező: Kamarás Bálint, Molnos Attila, Szilvási Attila

építész munkatárs: Bende Attila

statika: Rabb Péter

E31



KULTURGYÁRAK

építész tervező: Pintér Tamás János
építész: Demeter Ágota
Munkatárs: Kovács Dénes, Krajcsó Péter
statika: Szőnyi László

Egyetemi negyed épületei:

E01

építész tervező: Herczeg László
építész: Hajdú Gábor
építész munkatárs: Álmos Gergely
statika: Szőnyi László

E02-22

építész tervező: Pethő László
építészek: Tolnay Barbara, Molnár Zsófia
munkatársak: Végh Zsuzsanna, Nagy Zsuzsanna, Göde András, Gál Béla
statika: Szőnyi László

E25

építész tervező: Sztojka Gábor, Koós Marianna
építész munkatárs: Donkó Eszter
belsőépítész: Szabó Bernadett, Koczoch Judit
statika: Késmárky Zoltán

E32-33

építész tervező: Herczeg László
építész: Weichinger Mónika, Borsos Melinda
építész munkatárs: Kunczi András, Mechle Balázs, Rantal Gábor
statika: Szőnyi László

E34-74

építész tervező: Somogyi Tamás, Tóth Tamás
statika: Kádár Gergely

E82

építész tervező: Herczeg László
építész: Kormányos Anna
statika: Szőnyi László

tájépítész

Északi terület:

Mohácsi Sándor, Radics Mónika, Pécsi Máté, Kuti Zalán, Gyüre Borbála,
Pintér Klára Katalin - S73

Déli terület:



Kovács Árpád, Tihanyi Dominika, Lukács Kati, Thurnay Dorottya - Új irány

művészettörténész: Orosz László

régészet, falkutatások: Dr. Gere László

kerámia kutatás: Dr. Kovács Orsolya

kerámia restaurátor: Várbíró Erzsébet

épületgépészet: Kolarovszky László, Gáspár Tibor, Jeszták Urszula - Kőrös Consult Kft.

közmű: Kész Tibor

épületvillamosság: Kovács Zsuzsa, Sándor Dávid, Peták András - Inter-ház-tech Kft.

külső út és közmű: Egyházi Ferenc - Pro Urbe Kft.

tűzvédelem: Szabó Norbert

akusztika: Wittner Kálmán

színháztechnológia: Gebei András, Strack Lőrinc

konyhatechnológia: Kovács Zsolt - Inox-therm Kft.

bontások: Horváth Zoltán

környezetvédelem: Novák Attila

liftek: Makovszky Zsolt

makett: Szőke Marianna

animáció: Horváth Eszter, Vörös Márton Ferenc



IRODALOM JEGYZÉK

Berkecz Balázs (szerk.): A kulturális negyed mint városfejlesztési stratégia, Európa Centrum Kht., Pécs, 2007.,

Bojár Iván András: Ha tavasz, irány a Zsolnay Negyed! : a Pécsi Zsolnay Kulturális Központ. - In: Új művészet, ISSN 0866-2185, 2013. (24. évf.), 5. sz., 36-38. p.

Cseri László: Zsolnay Kulturális Negyed: alvó oroszlánok ECHO 2007., július 3. szám

Martinkó József: Hajnalpír – Gondolatok és meglátások a pécsi Zsolnay Kulturális Negyed kapcsán – MCXVI Építészműterem. - In: Octogon : architecture, design, ISSN 1418-5229, 2012. 10. (102.) sz., 33-40. p.

Lukács Bettina: A gyáros öröksége : Zsolnay Kulturális Negyed. - In: Régi-új magyar építőművészet, ISSN 1785-282X, 2008. 4. sz., 28-29. p.

Somlyódi Nóra: A Balkén kapuja? Kalligram, 2010.

Somogyi Krisztina (szerk.): Köz-Tér-Köz Pécs2010 Európa Kulturális Fővárosa_Építészeti pályázatok és köztérfelújítások

A Zsolnay Kulturális Negyed — félidőben
<http://epiteszforum.hu/a-zsolnay-kulturalis-negyed-felidoben>
letöltés: 2013. november 30.

Szijártó Zsolt: Egy vagány hely – a PTE Bölcsészettudományi Karának épülete a Zsolnay Kulturális Negyedben
<http://epiteszforum.hu/egy-vagany-hely-a-pte-bolcseszettudomanyi-karanak-epulete-a-zsolnay-kulturalis-negyedben>
letöltés: 2013. november 30.

A Zsolnay Negyed új szimbóluma – Híd-épület, látogatóközpont, menza
<http://epiteszforum.hu/a-zsolnay-negyed-uj-szimboluma-hid-epulet-latogatokozpont-menza>
letöltés: 2013. november 30.

Inspiráló alkotóhely – Zsolnay Negyed, PTE Művészeti Kar, Szobrászati Tanszék és JESZ egyetemi színház épülete
<http://epiteszforum.hu/inspiralo-alkotohely-zsolnay-negyed-pte-muveszeti-kar-szobraszati-tanszek-es-jesz-egyetemi-szinhaz-epulete>
letöltés: 2013. november 30.

<http://ekf.afal.hu/>

