

# Védett tér

Szerző: Brósz Csaba Botond

Témavezető: Karácsony Tamás DLA

Budapesti Műszaki és Gazdaságtudományi Egyetem

Építőművészeti Doktori Iskola

Év végi beszámoló

2014.01.16.

## **Absztrakt**

A felgyorsult életritmus és az egységesen elfogadott normák hiánya miatt egyre többen kénytelenek a kiüresedés érzésével szembesülni, miközben a tartós gazdasági válság sokakat a társadalom perifériájára sodort. Ebben a helyzetben felértékelődik a biztos pontok szerepe. Olyan pontoké, melyek révén az ember érzi, hogy tartozik valahova.

A felismerés által vezérelve az elmúlt években olyan kutatási-tervezési projekteket vettem részt, melyek közösségi életkeretek létrehozását célozták meg: 1) „Védett közösségi terek létrehozása Újpalota lineáris városközpontjának csuklópontjában” című 2012-es, valamint 2) „Védett tér – Kirekesztett nők menedékhelye Józsefváros Magdolna Negyedében” című 2013-as doktori iskolai kutatási projektek.

Az otthon bennsőségét gyakran fizikai vagy pszichés (rossz emlék, elmagányosodás, erőszak) okok miatt nehéz megteremteni/megélni. Felértékelődik a kontrollálható, védett terek szerepe, mely a biztonságérzet és bizalom megteremtésén keresztül képes pozitívan befolyásolni a benne tartózkodók érzelmi állapotát, így hozzájárulva a „belső” védettség érzet kialakulásához.

## Problémafelvetés

Napjainkban a társadalom értékrendszere bizonytalan, nincsenek egységesen megítélhető normák és értékek, az életritmusunk felgyorsult, az egyre élesebb anyagi javakért folytatott versenyben sokan kénytelenek szembesülni a kiüresedés érzésével, míg másokat az utóbbi évtizedek gazdasági-társadalmi változásai felkészületlenül értek és a társadalom perifériájára szorultak. Egy otthontalan és veszélyes világ áll, mint fenyegetettség az emberrel szemben. Az egzisztencia magányosságának ellenpólusa a világba (időbe és térbe) vetettség.

### 1. „Védett közösségi terek létrehozása Újpalota lineáris városközpontjának csuklópontjában”

A „lakáshoz” számos pozitív, defenzív jellemvonást társítunk (megóvás, oltalmazás, biztonságba helyezés) nemcsak a szó fizikai értelmében<sup>1</sup>, egy orientációs pont az egyén életében, s mint ilyen, nemcsak a térbeli orientáció; a hely révén a társadalommal való identifikáció számára is támpontot nyújt.

A lakótelepek egymás alá-fölé sorolt lakásaikkal nem alkalmasak arra, hogy személyes üzenetek hordozóivá váljanak a külvilág felé, pedig fontos funkciója a társas kommunikáció meghatározásában és a self kivetülésében. A magasházak körül, gazdagon rétegzett térstruktúra hiányában nincsenek meg az emberek közötti informális érintkezés megfelelő keretei. A lakótelepi lakásoknak egymással és környezetükkel sokszor szinte semmilyen kapcsolatuk nincs. Vonzó terek hiányában a lakótelepeken található kereskedelmi funkciók nem tudtak versenyt tartani a bevásárló központok, bevásárlóutcák fejlődésével és kiürültek, monofunkciós jellegük erősödött.

Építészként, környezetéért felelősséget érző emberként fontosnak tartom a helyhez kötődés erősítését nemcsak a lakótelepek közttereinek fenntarthatósága, de a lakótelepi funkciószegénység okán fellépő, hatalmas méreteket öltő ingázás miatt is, mely indokolatlan terhet jelent infrastruktúrára, környezetre egyaránt. Az újpalotai városközpont példáján keresztül bemutatom azokat az eszközöket, melyen keresztül egy konkrét lakózóna problémái feltárhatóak és építészeti javaslatot fogalmazok meg.

A fizikai környezetünk mellett az elmúlt évszázad során a nagyvárosok társadalmi is megváltozott, atomizált individumokra esett szét. Az egyén a különböző rendeltetésű működési egységekben jól meghatározott helyet foglal el, mint csavar a gépezetben. A különböző „szinteken” az egyén nem mint egész, hanem csak mint rész van jelen; van ahol dolgozik, van ahol lakik, van ahol sportol stb. Ahol teljes emberként jelen tud lenni, a közösség, a különböző kis társadalmi egységek szabad társulása. A modern nagyvárosi társadalom egyre kevésbé biztosít „helyet” a funkcionális működéshez nem köthető, köztes emberi kapcsolatoknak – a funkcionális építészet és a funkcionális társadalom egymásra talált.<sup>2</sup>

<sup>1</sup> Heidegger: Bauen, Wohnen, Denken, In: Schneller István: Az építészeti tér minőségi dimenziói, TERC, Budapest 2005, 31-32 old.

<sup>2</sup> Schneller István: Az építészeti tér minőségi dimenziói, i.m., 28. old.

Ez utóbbi gondolat azért nagyon fájó, mert ezek a közösségek nagyon fontos szerepet töltenek/tölthetnének be a helyhez kötődés erősítésében, jó szomszédsági viszony kialakításában, a környezet felett érzett kontroll és biztonságérzet növelésében. Fontos szerepe lehet abban is, hogy az általuk észlelt „torzulásokról” vészjelzéseket küldjön a szociális ellátórendszer, rendőrség felé.

## 2. „Védett tér – Kirekesztett nők menedékhelye Józsefváros Magdolna Negyedében”<sup>3</sup>

Az ember világban való létezésének módja a lakás, a térhez való viszony áll<sup>4</sup>, azonban számos esetben az otthon bensőségét fizikai, vagy pszichés (erőszak, rossz emlék, elmagányosodás stb.) okok miatt nehéz megteremteni...Másik kutatási témám egy összetett társadalmi probléma köré szerveződött, melynek legfőbb ismérve a biztonságérzet tartós hiányából adódó bizalmatlanság és szorongás. Az érintetteknek külső segítség nélkül alig van esélyük változtatni élethelyzetükön, miközben pszichés helyzetük miatt valódi érdeküket ritkán látják tisztán. Ilyen helyzetben nagyon nehéz kívülről beavatkozni, ehhez a bizalom kiépítése elengedhetetlen.

A társadalomból kirekesztett nők többsége számára az otthon, mint pozitív jelentéstartalmat hordozó „menedék” csak álmaiban létezik. Sokak számára az otthon a családi agresszió színtere, másoknak szerfüggőségük vagy hátrányos szociális helyzetük jelent nehézséget, védelmet jelentő társadalmi kapcsolatrendszer kiépítésében. A prostituált nők esetében ezek a jelenségek gyakran akkumulálódnak ráadásul futtatóik ellenérdekeltek a helyzetük javításában, gyakran kényszer hatása alatt tartják őket. Ezek a nehézségek visszahatnak pszichés állapotukra, hosszú távú fennálásuk esetén pedig mentálisan sérülhetnek, önbecsülésük csökken, alig hagyva esélyt, hogy az ördögi körből kiszabaduljanak, hogy a legális munkaerőpiacra kilépjenek. Ezen a helyzeten egy védett közösségi tér kialakítása segíthet, melyben az érintettek pszicho-szociális rehabilitációja megvalósulhat, esélyt adva az újrakezdéshez.

Ebben a helyzetben a bizalom kiépítését (csoportfoglalkozásokon való aktív részvétel), a személyes beszélgetéseket, máshol hasonló szakmai tartalommal működő intézmények megismerését tartottam fontosnak.

---

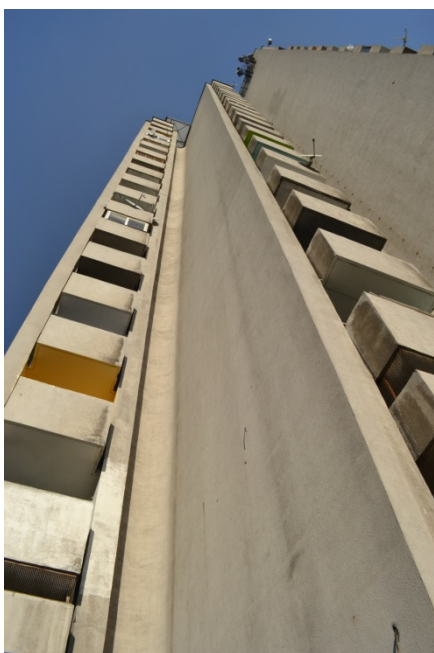
<sup>3</sup> 2012/2013-as tanév kutatási témája

<sup>4</sup> Schneller István: Az építészeti tér minőségi dimenziói, i.m., 31-32 old.



## Újpalota – tervezői ideák versus valóság

Újpalota a városközponttól 8 kilométerre északkeletre, Rákospalota és Rákosszentmihály közötti mezőgazdasági területen épült fel 1970-75 között. A városterv struktúrájában tért el a korábban megszokottakhoz képest, hiszen a sávházakat nem a megszokott geometrikus rendben, hanem a főútvonalak mentén csoportosították, az inflexiós pontba szoborszerűen megformált toronyházakkal. A sűrítéssel a tervezők olyan lineáris szerkezetet hoztak létre, melynek egyik oldalán ott a városiasság minden kelléke, másikon szinte az érintetlen természetbe jutunk az alközpontok és oktatási intézmények közötti zöldterületen át.”<sup>6</sup> A közfunkciókkal gyéren ellátott szuburbán városrész központját idővel nem a városi élet, hanem a forgalom töltötte meg. A differenciálatlan, zsúfolt köztereken a tér legibilitását semmi sem segíti, azok gyakran konfliktuszónává válnak. A rendszerváltást követően Újpalotától nem messze létesült kereskedelmi központokkal (Pólus Center, Asia Center, Metro) párhuzamosan nem fejlesztették a városközpont infrastruktúráját, mely mára teljesen elavult, tovább veszítve vonzerejéből. A fizikai keret romlásával párhuzamosan kedvezőtlen társadalmi folyamatoknak lehettünk tanúi: lakosságszám gyors ütemben csökkent, a társadalmi összetétel romlik (a kevésbé tehető/mobil rétegek maradnak). A területet a szegregáció, a slömösödés és kísérőjelenségei is egyre súlyosabban érintik.



Toronyház Újpalotán, Mentes Endre, 1974



Kontraszt

<sup>6</sup> Ferkai András: Lakótelepek, Budapest Főváros Főpolgármesteri Hivatal, Budapest 2005

## Közös megoldáskeresés – közösségi építészet

A városvezetés a fent vázolt problémák ismeretében többlépcsős rehabilitációs program mellett döntött. A program kidolgozása az újjalotai lakosok bevonásával történt meg: érintettek bevonásával újulnak meg közterek, kulcsfontosságú közintézmények. Ezek a vélemények, javaslatok ugyan közvetve jutottak el hozzánk (László Tamás - polgármester, Péterfi Ferenc - közösségfejlesztő, „Nyitott ajtó együttműködési iroda” személyzete), mégis fontos adalék a saját helyszíni tapasztalataimon és szakirodalmi feldolgozáson túl - egyfajta problématerkép felvázolásához, és az építészeti megoldáskereséshez ad mankót.

Az úgynevezett *közösségi tervezés* magyarországon még gyerekcipőben jár. Kihívásai közé tartozik, hogy a széleskörű társadalmi párbeszéd megfelelő koordinálása pénz- és időigényes munka, mely nem nélkülözheti megfelelő szakterületi szereplők bevonását (közösségfejlesztő szakember, szociológus, szociálpolitikus, jogász stb.). A különböző szereplők közötti relációk és felelősségi körök tisztázása elengedhetetlen a rendszer megfelelő működtetéséhez. A folyamat hatalommegosztással jár, aminek lehetnek ellenérdekeltjei, ugyanakkor segítségével minimalizálható a beruházás kockázata, az érintettek elégedettségén keresztül nagyobb népszerűséget hozhat a politikusok számára, valamint a lokálpatriotizmus erősítésén keresztül felelősségteljesebb magatartást eredményez az állampolgárok részéről.

A XV. kerületben szociofizikai környezet gyors devalválódása választ sürgetett, de a szűkös erőforrások célszerű felhasználása arra ösztönzött, hogy a legégetőbb problémákra koncentráljon a városvezetés, olyanokra, melyek a lakosság elégedettségét leginkább növelik. A lakosság bevonását célzó hagyományos lakossági fórumok nem hozták meg a várt eredményt, azokon jellemzően ugyanaz a néhány ember vett részt, a személyeskedő, indulatoktól túlfűtött légkör senkinek sem kedvezett. Ezt látva az önkormányzat olyan infrastruktúrát hozott létre, mely az életkorban, értékítéletében, vágyaiban heterogén összetételű lakosság viszonylag homogén reprezentálását célozta meg. Ez az infrastruktúra több elem együttes meglétére épít.

Az egyik ilyen elem a „Nyitott ajtó együttműködési iroda”. Ez egy fórum jellegű intézmény, ahova lakossági kezdeményezések, akciók futnak be és fordítva, ezek létrejöttét motiválja is, információs, eligazító (állampolgárok-szakintézmények relációjában) funkciókat is ellát. Az ide befutó javaslatok egyenrangúak, azok az önkormányzati bizottságokban, közgyűléseken kötelező jelleggel szerepelnek - célzott, demokratikus rendszer.

A másik figyelemre méltó elem a telefonos lakossági fórum. Ennek rendszer-szintű megújításával sikerült elérni, hogy egy hagyományos közmeghallgatásra jellemző 150-200 élő beszélgetéssel szemben 5-6.000 ember tudta elmondani a véleményét a polgármesternek. A hívásokat egy automatikus telefongenerátor indította, a beszélgetések hatékony mederben

tartását pedig moderátorok és az alpolgármester asszony segítte. A fiatalokat élő internetes videokapcsolaton keresztül próbálták megszólítani.

Ahogy sejteni lehetett a különböző fórumokon zajló beszélgetések nagyon kis hányada érintett csak építészeti kérdéseket, döntően szociális, kisebb részt infrastrukturális problémákkal foglalkoztak. Az emberek értékelték a Zsókvár utcai orvosi rendelő újradefiniálását, mely a korábbiakhoz képest egészen más orvos-beteg viszonyt alakított ki és építészeti is megújult. A lakosság igényli több új, időszakos és állandó piac létesítését, valamint a meglévő, túlszűfolt Vásárcsarnok környezetének rendezését, a közterületet ellepő illegális értékesítés felszámolását. A válaszadók nagy hányada érintette a közbiztonság romlásával kapcsolatos aggodalmait, társadalmi konfliktusznák kérdéskörét, ezért úgy éreztem, ezzel külön is foglalkoznom kell.

Összegzésként megállapítható, hogy társadalom pluralizálódása és gyorsan változó igények, valamint a társadalmi normák- és identitását érintő bizonytalanságok intenzív és őszinte párbeszédet indokolnak a tervezés során. A megfelelően koordinált információs csatornák segítik a helyes tervezői döntések meghozatalát, miközben az érintettek bevonása a folyamatba a tervezés felett érzett társadalmi kontroll gyakorlásán keresztül fokozott érzelmi kötődést alakít ki környezetük iránt, hozzájárulva a felelősségteljes térhasználathoz. **A szociofizikai környezet feletti személyes kontroll befolyásolja az egyén biztonságérzetét és felelősségteljes magatartását.**



## Védett tér – határzónák szerepe (szakirodalmi feldolgozás)

A lakótelep 20. századi modellje lázadás az egészségtelenül sűrű városi szövet ellen, melyben az épületek az egészség és társadalmi egyenlőség nevében tágas („áramló”) közterületeken helyezkedtek el, ezzel szemben a lakópark a közterülettől elzárt mikrovilágot hoz létre. A lakópark az ottlakók számára „privatizálja” a közterületeket.

Az épületek és külső környezetük találkozásánál létrejövő térbeli kapcsolat egy határzóna. Határzónák az épületen belül is értelmezhetőek különböző rendeltetésű helyiségek, helyiségcsoportok találkozásánál. A határzónák (átmeneti zónák) egyben szűrőként is funkcionálnak: az arra jogosultaknak bebocsátást biztosítanak, másrészt kibocsátó, rendeltetését a környezetbe sugárzó, így szerepük elsősorban az összekötés, kapcsolatok biztosítása. Amennyiben a belsőt adott társadalmi egységhez tartozó privát zónának tekintjük, a külsőt nagyobb társadalmi egységhez tartozó nyilvános zónának, úgy a határtér félnyilvános és félprivát zónát képes létrehozni, mintegy rendezve használóinak körét, a használat módját.<sup>7</sup>

E határtereknek jellegzetes történeti példái vannak: ilyen a hagyományos tornácos parasztház. A külső, az utca nyilvános teréből a belsőbe való eljutás több határzónával tagolt: kerítés (kapu előtte kispaddal), tornác (határzóna), pitvar, konyha-előtér alkotnak átmeneti tériséget, szűrőréteget a ház szobájába való eljutásig. Ugyanez a tagolási minta a hagyományos keretes beépítésű belvárosi tömböknél is megfigyelhető (kapualj, udvar, lépcsőház, gang, előtér/hall teremt kapcsolatot a külső tér és a szobák között). Christopher Alexander, építészetteoretikus *Community and Privacy* című művében a magán- és közösségi élet szempontjából hatféle fennhatóság alá tartozó városi területet, térbeli egységet különböztet meg: városi nyilvános „urban public” területeket (utak, városi parkok stb.), városi félnyilvános „urban-semi-public” intézményi kezelésben lévő területeit (lakóház, iskola stb.), a csoportnyilvánosság területeit (szeméttároló helyek, postai szolgáltatások), csoportos magánszféra területeit (közös kertek, fogadóhelyiségek), a családi magánszféra s végül az egyéni magánszféra „individua private” területeit. Ezek a különböző fennhatóság alá tartozó területek többféle szempontból hierarchiába sorolhatóak pl. a felettük érzett kontroll és az ehhez alkalmazott módszer szempontjából.

A tevékenységek specializálódása során sajátos monofunkciós építészeti terek, épületek jöttek létre (lakótelep, lakópark). Köztük immár nem szabadságfokkal, vagy egyfajta térbeli többlettel rendelkező átmeneti terek, hanem viszonylag zárt kommunikációs csatornák teremtettek összeköttetést. A lakótelepi lakásoknak egymással és környezetükkel szinte semmilyen kapcsolatuk nincs. A lakások privát tere és az utca nyilvános tere között csupán zárt kommunikációs csatorna van, melyek nem képesek közösen használható előteret, átmeneti teret értelmezni. A lakótelepről nem csak a utcák tűntek el, de az épületek a környezetük áthatásában létrejövő határzónák egymással érintkező láncolatai is, amelyekből az utca összeáll.<sup>8</sup>

<sup>7</sup> Schneller István: Az építészeti tér minőségi dimenziói, i.m., 25-30. old

<sup>8</sup> U.o., 25-30. old

**A működési szinthez képest meglévő fölösleg a létezés egy magasabb szintjén értelmeződő többlet.** E többletjelentés képződik le a térbe, ha a pusztá működéshez szükségesnél gazdagabb téri világ keletkezik. Ez a felesleg egyfajta szabadsági fok, a szunnyadó lehetőség jelképe (tornác, múzeumlépcső stb.).

### **Az otthon, mint mikrokozmosz**

Letelepedni, lakóhelyet építeni, életfontosságú döntés egyénnek, közösségnek egyaránt, ilyenkor, meg kell ismételnünk az istenek művét, a kozmogóniát. Egy mikrokozmoszt, egy saját világot hozunk létre, mely a világban való létezésünk egyik alapja, identitásunk része. A ház a világ képe (imago mundi). Számos kultúrában az eget óriási sátorként, míg a világoszlopot, világfát a sátrat tartó karóval azonosítják: Észak-Amerika és Észak-Ázsia primitív népeinek lakóházaiban találunk egy középső oszlopot, amelyet az eget a földdel összekapcsoló világoszloppal, világfával azonosítottak: más szavakkal a lakóhely építésmódjában a kozmikus szimbolizmust hangsúlyozták

A „hagyományos társadalmak” egyik jellegzetessége a számukra magától értetődő ellentét az általuk lakott terület és az azt körülvevő ismeretlen, meghatározatlan tér között. A terület, amelyben élnek: a „világ”, a kozmosz; a többi már nem kozmosz, hanem egyfajta „másik világ”, idegen, kaotikus tér, amelyben kísértetek, démonok és „idegenek” lakoznak.<sup>9</sup> Valamely területet csak akkor teszünk a „miénkké”, ha azt „újrateremtjük”, tehát felszenteljük. A spanyol és portugál konkvisztádorok Jézus Krisztus nevében vették birtokba az általuk felfedezett, meghódított földet. A kereszt felállításával a terület megszenteltetett, „újjászületett”, mert Krisztus által „a régiek elmúltak és imé mindenek megújultak”.(2. Kor 5,14.)<sup>10</sup>

---

<sup>9</sup> Mircea Eliade: A szent és a profán, Európa könyvkiadó, Budapest 1987, 23. old

<sup>10</sup> Mircea Eliade: A szent és a profán, i.m., 26.old

## Az otthon, mint menedék

A profán világnézet a lakást deszakralizálja, azt az ipari társadalom tömegtermékévé devalválja, annak célszerűségére helyezve a hangsúlyt (Le Corbusier - lakógép), de az otthonteremtéshez köthető egykori „ünnepélyességéből” a mai napig megőrződött valami. A deszakralizációban kétség kívül szerepe van a tudományos gondolkodás előretörésének, a felfedezéseknek. A 20. századi építészetelméleten keresztül láthatjuk, hogy az építészeti tér értelmezése a fogalom megszületése óta fokozatosan halad az egyre differenciáltabb értelmezés irányába:

1. A historizmus időszakában a díszes homlokzatok mögött legtöbb esetben sötét, szoba-konyhás lakások kaptak helyet, de a nagyobb lakások elrendezése sem elsősorban a benne lakók kényelmét szolgálták: az ebédlő, szalon, úriszoba merev és kényelmetlen előkelőségüknél fogva erre alkalmatlan volt. A lakások elsősorban reprezentációs célokat szolgálták.
2. Le Corbusier fémjelzi a modernizmus első nagy korszakának térről való felfogását. Térídeája az áramló, felszabadított tér, melyben a fény által megvilágított tömegek úsznak, azok rendje szimbolikus jelentést fejez ki.<sup>11</sup> Forradalmi gondolatai az új szerkezeti elemekkel (vasbeton) karöltve a történelmi elemektől történő elszakadást jelentették, újraértelmezve az ember és környezetének viszonyát.<sup>12</sup>
3. Louis Kahn térfelfogásában a tér egyes egységei között hierarchikus viszony áll fenn: a tér egyes részei helyi értékkel rendelkeznek, egy organizmus részeit képezik. A város külső közlekedési terei mint „folyók”, „kikötők”, „csatornák”, „dokok” kapcsolódnak egymáshoz. A ház belső tere is kikötő, mely elválik a külvilágtól, oltalmat ad. Az épület maga is fő- és alárendelt, hasznos és kiszolgáló terekre tagolódik. Minden téri egységnek karaktere van, mely a bennük zajló tevékenységre hat. Éppen ezért árnyaltan kell meghatározni az építészeti tér mibenlétét.
4. Leon Krier már élesen bírálja elődei építészeti térről vallott nézeteit. Hibáztatja ezt az építészetet, a városok, települések téri hagyományokban rejlő kultúrájának széttűzéséért. Szerinte az emberi környezet leromlásának oka a technikai fejlődés primátusát hirdető szemlélet és az iparosításra alapozott fejlődés. Krier felismerve a város társadalmi és fizikai szövetének működésében rejlő összefüggéseket. Az egész embert, mint mértéket állítja minden létrehozandó új egység mellé. Krier emberi mértékének mélyén az a hipotézis rejlik, hogy ezek tevékenységek és a hozzájuk tartozó térbeli minták a történelem során a formák és téri alakzatok precíz skáláját hozták létre: az emberi lépték az emberi kultúra folyamatosságában van elrejtve<sup>13</sup>.

Az otthon egy érzelmekkel túlfűtött jelentés, melynek pontos meghatározása más tudományterületek bevonása nélkül szinte lehetetlen. Az építészetelmélet kezdi figyelembe

---

<sup>11</sup> Schneller István: Az építészeti tér minőségi dimenziói, i.m., 232-234. old

<sup>12</sup> La Corbusier: Az új építészet öt pontja, Les 5 Points d'une architecture nouvelle, 1926

<sup>13</sup> Schneller István: Az építészeti tér minőségi dimenziói, i.m., 232-234. old

venni és beépíteni a különböző társadalomtudományok, a pszichológiai, a viselkedés-lélektan, szociológia vizsgálódásainak eredményét, a filozófiai térfelfogás változásait is.

Edward T. Hall amerikai antropológus szerint személyes térnek tekinthető az a hely, melyet az egyén sajátjának tart, mintha testének meghosszabbítása lenne. Mindenkinek megvan a maga személyes területe (otthon, autó belseje), ezeket a területeket nemcsak sajátunknak tartjuk, de meg is próbáljuk sajátunkként formálni, perszonalizálni. Ez a megnyilvánulás nem más, mint territóriális viselkedés,<sup>14</sup> mely az otthonra jellemző leginkább: ennek a területnek a gondozására, védelmére fordítjuk a legtöbb időt, energiát.<sup>15</sup>

Oscar Newman: Defensible space című könyvében egy nagy hatású, logikus alapelvet vázol fel, mely a közösség fizikai térstrukturálási elvén alapul, amely lehetővé teszi a lakók számára, hogy ellenőrzésük alatt tartsák a közös területeket az otthonaik környezetében. Amennyiben ki lehet küszöbölni a funkciótlan területek létrejöttét, amelyet senki nem tud kontroll alatt tartani, akkor csökkenteni lehet a bűnözést, a bűnözéstől való félelmet és annak érzetét, hogy senki nem érzi a terület magáénak. Ez nem működhet anélkül, hogy a helyet magát ne tervezzék emberléptékűnek. Azok a terek működnek jól, amelyek könnyen feloszthatóak olyan kisebb léptékű egységekre, amelyekről az emberek azt érzik, még kontrollálni képesek. Ekkor a környező lakosság érzi, hogy joga van egy pozitív értelemben vett társadalmi kontrollt és nyomást gyakorolni az idegenekkel és a szomszédokkal szemben. A területnek van gazdája, akik meg is védik azt betolakodókkal szemben.<sup>16</sup> A lakást és a hozzá kapcsolódó területet Newman négy zónára osztja: nyilvános zóna, fél-nyilvános zóna, fél-privát- és privát zónára. A lakás az a személyes zóna, ami minden szempontból elsődleges territóriumnak számít. **A lakóház az alapvető életfunkciók megfelelő kielégítésén túl az otthon menedék szerepét is tökéletesen be kell töltenie. Ez a személyhez, az emberi identitáshoz legszorosabban köthető téri egység.**

---

<sup>14</sup> Részletesen: Holahan, C. J. (1998): A személyes tér. In: Dúll A. – Kovács Z. (szerk.):

Környezetpszichológiai szöveggyűjtemény, Kossuth Egyetemi Kiadó, Debrecen 1998, 141-169.

<sup>15</sup> Bryan Lawson: The language of space, Architectural press, 2005, 164-194. old

<sup>16</sup> Oscar Newman: Defensible Space, Architectural Press, London 1972

## Újpalota, tervezési terület szűkítése

Újpalota a többi magyarországi lakótelephez hasonlóan élesen elkülönül a környező, szerves fejlődésű városszövettől, egy adott pillanatra terveződött, önmagában zárt karakteres városépítészeti mű. A lakótelepet változatos beépítés, átgondolt struktúra jellemzi - az egyik első hazai kísérlet a lakótelep városiasabbá tételére, mégsem váltotta be a hozzá fűzött reményeket. A tervezők által vizionált városi élet nem alakult ki a „városgerincben”, és ezért a lépték nélküli ideák, az alultervezett, rossz minőségű közterek legalább annyira felelősek, mint az életmód változásával együtt járó gépkocsi forgalom növekedése, mely a meglévő gyalogosforgalmat is kiszorította a főforgalmi utak szomszédságából.

A lakótelepi lakások nagy része nem tudja maradéktalanul betölteni a lakásoktól elvárt funkciókat, azok csak korlátozott mértékben képesek kifejezni a lakók identitását, aminek okát a szűkre szabott határfelületekben és szerkezeti kötöttségekben (vasbeton szerkezetek) látom. A szűkre szabott előterek, lépcsőházak, folyosók miatt az emberek nem képesek megfelelően kontrollálni társadalmi interakcióikat, ami szociális feszültséget okoz, apátiát válthat ki környezetük iránt. Szociális túlingereltséget okozhat, hogy a leírt téri helyzetek akadályozzák az egyéneket megfelelő testtávolság tartásában, a szűk terek inkább haladásra, semmint informális érintkezésre készítetnek. Sajnos maguk a lakások sem igazán alkalmasak társasági események megszervezésére, a családtagok közötti kapcsolat fenntartására.

A magasházak nem csak embertársainkkal való kapcsolat minőségére hatnak ki, hatásuk ember környezet relációban is jelentős: a magassággal a lakók elveszítették közvetlen kontrollt környezetük felett és magatehetetlen szemlélői az eseményeknek. A modernizmus rámutatott, hogyan kell sok lakót kis területen elhelyezni, miközben a levegős, napfényes otthonok iránti vágyról sem kell lemondanunk, ugyanakkor a magasházak építésével nyert, lakóközösségeknek szánt zöldfelületeket, senki sem érezte sajátjának, azok gyorsan degradálódtak.<sup>17</sup>



A tömbházak emberi nézőpontból – „áramló tér”

<sup>17</sup> Dúll Andrea: A környezetpszichológia alapkérdései, i.m., 162-164. old

A társasházak építészeti terein szerkezeti kötöttségek, és a várható költségek miatt csak óriási áldozatok árán lehetne változtatni, a házak közvetlen környezete került tehát a figyelem középpontjába. Az volt a feltételezésünk, hogy az erőforrásokat a városlakók fókuszpontjába tartozó területre/problémákra koncentrálna sikerül olyan változásokat indukálni, melyek közvetlenül több ezer embert érintenek pozitívan. Kiderült, hogy elképzelésünk találkozik a városvezetés céljaival, várták javaslatainkat „Újpalota Lineáris Városközpontjának” megtervezéséhez.

Újpalotán a városközpontból kivezető Drégelyvár, majd a ferdeszögben megtörő Nyírpalota utca az egyik főtengely, a keresztirányú forgalmat vezető Páskomliget és Zsókovári utca a másik. Ezeket az útvonalakat kísérik a párhuzamos sávházak vagy ferdeszögben eltolt tömbházak, többé-kevésbé zárt utcaképet alkotva. Az inflexiós pontokba szoborszerűen megformált toronyházakat szántak. Az X alakú tengelykereszt „fala” négy negyedre osztja, ahol a további épületeket egy-egy alközpontba, „szomszédsági egységekbe” tömörítették a tervezők. A lineáris városközpont egy képzeletbeli sáv, ami a Zsókovári utcai orvosi rendelőtől a „tengelykereszt” metszéspontjában található tömbházakon át a Nyírpalota utca túloldalán található Vásárcsarnokig tart. A Zsókovári utca túloldalán található a Újpalota Fő tere, melyet a rajta lévő közösségi házzal együtt a tervek szerint hamarosan megújítanak.



A lineáris városközpont „láncszemei” balról jobbra: őstermelői piac (tervezett), védett közösségi terek a magasházak körül (saját terv), „spirálház” (tervezett kiegészítés)

A köztér növelésével a túlméretezett Zsókavár utca 2X1 sávra szűkülne, az így megnövelt insulákat olyan funkciókkal lehet gazdagítani, melyek fokozzák a köztér használatot. Ez főforgalmi út és villamosvágányok felől bizonyos fokú védelem indokolt, ami jelenthet csupán vizuális lehatárolást (kvázi zöld fal), de bizonyos helyeken a városszövet sűrítése lehet indokolt, mely a védelmen túl keretet adhat az új funkcióknak, erősítheti a gyalogos utca tartalmát. Az így besűrített „városgerinc” mellett, annak forgalomtól védett, csendes oldalára sétálóutat, bicikliutat lehet elhelyezni, egy olyan határhelyzetben, mely változatos képet nyújt, ahonnan a belső zónák zöldjére is rálátok, ugyanakkor a városi élet minden kelléke elérhető közelségben van. Jelenleg a tervezési területen keresztirányú gyalogos közlekedés dominál. Nyomvonalváltásra volna szükség és ezzel párhuzamosan erősíteni a sétálóutca jellegét. Az építészeti, városépítészeti eszközökön túl apró, jelzésértékű gesztusokkal össze lehet kötni a városközpont elemeit; az insulákon elhelyezett épületek közötti gyalogos közlekedés könnyebbé tételével.

A beépítés egyfajta szűrőként funkcionál, melyen belépve eltérő építészeti minőségű téren találok magam. A Zsókavár utca felőli oldalon tömegközlekedési eszközváltások helyszínein megszokott funkciók, míg a belső, védett oldalon elidőzésre, rekreációs tevékenységek űzésére alkalmas tartalom kap helyet, részben a gyalogos-kerékpáros tengelyt kiszolgáló.

A tömházak előtt kialakuló háromszög alakú terek jelenleg zajos öblök, melyek leszakadnak a lakózónáról, inkább a főútvonalak forгатagához tartozónak érzem őket. Ha sikerül ezeket határozottan a lakóházakhoz kapcsolni, a határhelyzetek sűrítésével a lakók kis védett, belátható udvarokkal gazdagodnának, míg a „burok” összekapcsolná a lakótömböknél megszakadó kommunális funkciók láncolatát, és érzékelhetővé tenné a lineáris városközpont meglétét.

## Összegzés

A „lakáshoz” számos pozitív, defenzív jellemvonást társítunk, nemcsak a szó fizikai értelmében<sup>18</sup> - egy orientációs pont az egyén életében. Nemcsak a térbeli orientáció; a hely révén a társadalommal való identifikáció számára is támpontot nyújt. Egy „mikrokozmosz”, mely elválasztja a mi „világunkat, az idegen külső „világtól”. A profán világnézet a lakást deszakralizálja („lakógép”) ugyan, annak funkcionális voltára helyezve a hangsúlyt, a lakást övező ünnepélyességből mégis megmaradt valami...

Az építészeti tér értelmezése, és más tudományterületek (társadalomtudományok, pszichológia, viselkedés-lélektan, szociológia) bevonása segít rávilágítani egy lakótelep társadalmi elutasítottságának okára. A lakótelepi lakásoknak egymással és környezetükkel sokszor szinte semmilyen kapcsolatuk nincs. A lakások privát tere és az utca nyilvános tere között általában alulméretezett, zárt kommunikációs csatorna található, mely nem képes közösen használható előteret, átmeneti teret értelmezni. A modern nagyvárosi társadalom egyre kevésbé biztosít „helyet” a funkcionális működéshez nem köthető, köztes emberi kapcsolatoknak.

A 2011/2012 tanévben a XV. kerületi városvezetéssel, közösség szervezőkkel és civilekkel együttműködve „Újpalota lineáris városközpontjának”<sup>19</sup> koncepcióterveit készítettük el. Megpróbáltunk egy színvonalas keretet adni a lakosságnak szabadidejük eltöltésére, így fokozva a köztérhasználatot, helyhez kötődést. A városszövet sűrítésével kialakított hártya egy eltérő építészeti minőségű teret határoz meg: az ittlakók védett, belátható udvarokkal gazdagodnának, miközben összekapcsolja kommunális funkciók láncszemeit és érzékelhetővé teszi a lineáris városközpont meglétét.

---

<sup>18</sup> Heidegger: Bauen, Wohnen, Denken, In: Schneller István, Az építészeti tér minőségi dimenziói, 31-32 old.

<sup>19</sup> ez egy képzeletbeli sáv, ami a Zsókavár utcai orvosi rendelőtől a „tengelykereszt” metszéspontjában található tömbházakon át a Nyírpalota utca túloldalán található Vásárcsarnokig tart, exponált helyzetben található toronyházak és fontos közintézményeknek alkotják



## **„Védett tér – Kirekesztett nők menedékhelye Józsefváros Magdolna Negyedében”**

### **Témafelvezetés**

A 2012/2013 tanévben a „Kiút Veled Egyesület Ökumenikus Segítségnyújtás a Prostitúció Nélküli Világért” szervezetével együttműködve a kiszolgáltatott (bántalmazott, prostituált, szerfüggő, anyagi függőségben tartott) élethelyzetben lévő nőknek létrehozott védett közösségi tér építészeti megfogalmazásához szükséges kutatást végeztem el. A tervek szerint itt látnák el a kerületben jelentős számban élő, társadalomból kirekesztett nő mentálhigiénés gondozását és segítenék munkaerőpiacra történő visszavezetését foglalkoztatási rehabilitáción keresztül.

Az inspirációt az adta, hogy 2012 októberében Dimitrijevic Tijanával, Kukucska Gergővel valamint Szabó Dáviddal a Rév8 Józsefvárosi Rehabilitációs és Városfejlesztési Zrt. jóvoltából betekintést nyertünk Budapest–Józsefváros Magdolna negyed Integrált Szociális Városrehabilitációs Programjába. A komplex programon belül a Szociális Programok (ESZA) négy karakteres eleme ragadta meg a figyelmünket: szociális mosoda, intenzív családgondozó, lakossági rehabilitációs infópont és iroda, valamint kirekesztett nőknek szánt menedékhely. Utóbbi megtervezését és a rendhagyó program sajátosságaiból fakadó kutatást vállaltam. A kutatási munka több aspektus szerint körvonalazódott: egyrészt ismertetem Budapest, Józsefváros Magdolna negyedét, a negyedben folyó fizikai és szociológiai rehabilitációs folyamatot, ezen belül a kirekesztett nőknek szánt menedékhely szakmai tartalmát, a kizsákmányolt és a társadalom perifériájára került nők társadalmi integrációját segítő projekteket és ezeknek otthont adó menedékeket, valamint a konkrét tervezési feladatot az érintettek bevonásával.

A tervezetthez hasonló szakmai tartalommal működő intézményeknél azt tapasztaltam, hogy a bizalom kiépítése, biztonságérzet megteremtése az első és legfontosabb lépés az érintettek számára, lelki felépülésének hosszú útján. Felmerült, hogy vajon a bizalmatlanságnak van e térbeli lenyomata, miben nyilvánul meg, lehet e építészeti eszközökkel segíteni a bizalom kiépülését? A nemzetközi példák, és más hazai intézményekben folyó csoportfoglalkozások, térhasználatuk aktív megismerése milyen új nézőpontot hozhatnak a tervezésbe?

## Magdolna negyed

*“A magdolna negyed olyan hely, ahol pénzért ebédelni egyetlen kisvendéglőben lehet, miközben fél tucat segélyhelyen osztanak ingyenebédet. Egy városrész, amelyet a reklámfeleületek jótékonyan kitakarnak a budapestről kiadott turistatérképeken. Olyan hely, ahol a szegények vasznak, a gazdagok gépeznek. A nők feltűnően sokat mosolyognak a férfiakra...”<sup>20</sup>*

Józsefváros a harmadik legsűrűbben lakott pesti városrész a főváros egyik olyan belső kerülete, ahol a különböző társadalmi és gazdasági hátrányok halmozottan, hatásukban egymást felerősítve, koncentrációba jelennek meg. Az itt élő lakosság, ezen belül a fiatalok több mint egyharmada szociális szempontból hátrányos helyzetű. A kerület lakónépessége, Budapest többi kerületében tapasztalható csökkenéssel szemben az elmúlt években kismértékben, 1-2%-kal növekedett, 2010.01.01.-én 83 465 fő volt.<sup>21</sup>

A Magdolna negyed a Józsefvárosban, Nagyfuvaros utca - Népszínház utca - Fiumei út - Baross utca - Koszorú utca - Mátyás tér által határolt terület. A 12000 embernek otthont<sup>22</sup> adó városrész minden társadalmi, gazdasági mutatójában messze alulmúlja a fővárosi átlagot. Nagyon magas az általános iskolát el nem végzettek aránya, magas a munkanélküliség, és sokan tartoznak a kimondottan szegény népcsoportba, nagyon rosszak a kerület kriminalisztikai mutatói és a fizikai környezet állapotát jelző mutatói, melyek közvetlenül befolyásolják a lakókörnyezettel való elégedettséget.

A területen az 1990-es évek második felében indultak meg a konkrét lépések az épület- és lakásállomány helyzetének a javítására, ami 1997-től a Rév8 Zrt. megalapításával nagyobb lendületet vett. A Práter utca tágabb környezetében pontszerű épületrehabilitáció keretében megindult az a folyamat, amely később a józsefvárosi Magdolna negyed szociális városrehabilitációs programjában és a Corvin Sétány Programban teljesedett ki egy évtizeddel később. A rehabilitációs projektek finanszírozásához a kerület több milliárd forint európai uniós támogatást is elnyert (pl. Futó utcai Partnerségi Program, Magdolna Negyed Program, Európa Belvárosa Budapest Program).

---

<sup>20</sup> Tábori Zoltán: Magdolna negyed, Osiris kiadó, Budapest 2009, borító

<sup>21</sup> KSH, Budapest statisztikai évkönyve, 2009

<sup>22</sup> Ifj. Erdősi Sándor, Rév8 Zrt.

## Fejlesztési tervek

Az 1998 óta eltelt időszak egyik legjelentősebb eredménye a közbiztonság jelentős javulása volt, de a kerület még ma is a magas bűncselekményszámmal rendelkező kerületek közé tartozik<sup>23</sup>. A gazdasági, társadalmi környezet mind az áldozattá, mind az elkövetővé válás szempontjából veszélyezteti a célcsoportokat. Az elmúlt másfél évtizedben a Józsefvárosban több száz milliárd forintnyi ingatlanfejlesztési beruházás történt. A Belső-Józsefváros megújulása után Középső-Józsefvárosban indultak meg a városmegújítási munkálatok. A Corvin-Sétány Program 2003 óta folyik, a Futó utca és környéke 2003-2005-ben újult meg és 2005-ben megindult az ország első integrált szociális városrehabilitációs programja, a Magdolna Negyed Program (továbbiakban MNP I-III.). A Rév8 Zrt. irányításával folyó városfejlesztési programban a társadalomépítő intézkedéseken keresztül kiemelt figyelmet szentelnek a szakemberek a lakónegyedben élő társadalmi rétegek igényeinek és elvárásainak.

A Magdolna Negyed Programok célja: megállítani a további romlást, megszüntetni generációkon keresztül öröklődött hátrányokat, megakadályozni a társadalomból való kirekesztettség és a szegénység újratermelődését. A negyedben élők aktív részvételével bonyolított programok hozzá tudják segíteni az embereket, felemelkedésüket szolgáló életstratégiákat alakítsanak ki. A Rév8 Zrt célja olyan negyed kialakítása, mely képes befogadni és hosszútávon biztonságos otthont nyújtani a különböző kultúrájú és társadalmi háttérrel rendelkező rétegeknek, generációknak.<sup>24</sup> Cél a Magdolna negyed társadalmi-kulturális értelemben történő visszaintegrálása a város szövetébe ezért a fizikai környezetet érintő beavatkozások mellett egyre inkább előtérbe kerül a helyi társadalmi problémák és kérdések megoldása, hiszen az épített és a társadalmi környezet nagyban kihatnak egymásra, így átalakításuk is integrált programokat igényel.

---

<sup>23</sup> <http://crimestat.b-m.hu/>, 2012.11.07.

<sup>24</sup> Budapest - Józsefváros Magdolna Negyed Program II. 1. kötet Akcióterületi Terv

## A Kesztyűgyár Közösségi Ház

A Kesztyűgyár Közösségi Ház az MNP keretében megújult, a Mátyás tér 15. szám alatt egykori kesztyűgyár átalakításával megszülető komplexum. Az intézmény 2008 őszétől ad teret alternatív kulturális és oktatási programoknak, közösségi helyet biztosít, a negyed új kulturális központja.

A tervezők legfontosabb feladata a „Kesztyűgyár” tereinek újraértelmezése volt: egy olyan együtttest álmodtak meg, mely finoman becsábítja a negyed lakóit. A bevezetés lépcsőről-lépcsőre történik a Mátyás-térről a kapualjon és udvaron keresztül az épület belső tereibe. A ház nyitott az ittélők számára, ugyanakkor kijelölni a közösségi tevékenységek kereteit-határait is. A térszervezés kíváncsivá tesz, fokozatosan szeretné a bizalmat felépíteni.

Az itt megvalósuló programok célja a közösségépítés illetve a Magdolna negyed bevonása Budapest kulturális vérkeringésébe. Multifunkcionális intézményként elősegíti azt a törekvést, hogy a Negyedben élő családok valamennyi tagjának színvonalas szabadidős programokat tudjanak biztosítani. A szórakozás mellett nevelő, oktató jellege is van a foglalkozásoknak. Fontos cél, hogy a hátrányos helyzetben élő gyermekek is sikerélménnyel gazdagodjanak, erőt,- motivációt gyűjtsenek. Az intézmény aktív szerepet vállal a különböző társadalmi helyzetekből adódó korlátok felszámolásában (munkakereső és képzési program), lelki problémáik feldolgozásában („sporttárs”, „női csoport”).



Kesztyűgyár közösségi ház



## **Szakmai program: Kirekesztett nők menedékhelye – Titkos utca 23.<sup>25</sup>**

A projektet a Budapest – Józsefváros Magdolna Negyed Program III. Integrált szociális városrehabilitációs Programjából ismertem meg, melyet a Rév8 Józsefvárosi Rehabilitációs és Városfejlesztési Zrt. szakemberei készítettek. A projekt általános célja a negyedben jelentős számban élő, társadalomból kirekesztett nő mentálhigiénés gondozása és munkaerőpiacra történő visszavezetése foglalkoztatási rehabilitáción keresztül. Cél továbbá a társadalom periferiájára került nők (mélyszegénységben élők, hajléktalanok, bántalmazottak, prostituáltak, szerhasználók, munkaerőpiacról kiszorult nők stb.) számára létesítendő közösségi tér létrehozása, amely több funkciót látna el:

A menedékhely rehabilitációs foglalkoztatást biztosítana (lakossági kertrész művelése, közös főzés, tartósítás, étkezés, szövés, varrás), ami segítségével az érintettek pszicho-szociális rehabilitációja megvalósulhat. A pszicho-szociális rehabilitáció, közös főzés, étkezés három éve megvalósul a Kesztyűgyár Közösségi Házban tartott „női csoport” keretein belül. A projekt szakmai tartalmát meghatározták az itt, illetve külföldön – Svédországban és Hollandiában, hasonló célcsoporttal foglalkozók körében szerzett tapasztalatok.

**A munkaerőpiacról bármilyen oknál fogva kiszorult nők számára rehabilitációs foglalkoztatás biztosítása.** A foglalkoztatás révén az érintettek rendszeres elfoglaltsághoz juthatnak, melyeken értéket teremthetnek, fontosnak érezhetik magukat és az itt előállított értékek eladásával még valamennyit kereshetnének is. A közös munka közösséget kovácsol számukra, ahol lehetőség van a fejlődésre, kibontakozásra, újrakezdesre. Kézműves foglalkozásokat szerveznek a csoport összetétel függvényében. A szövés nagy előnye, hogy lehet rövidebb idejű munkaidővel kezdeni, ugyanakkor egy-egy darab befejezése kitartást és elkötelezettséget kíván.

**Lakossági kertrész művelése:** A kertrészben zöldségeket termelnénk, amelyeket frissen felhasználnánk, illetve az asszonyokat megtanítanánk a különféle tartósítási eljárásokra is. Az így konzervált ételeket télen használnánk fel a közös főzések és étkezések során.

**Pszicho-szociális rehabilitáció:** A célcsoport tagjai számára nincsen olyan közösségi hely a kerületben, ahol a szokásos zaklatott életkörülményektől távol megpihenhetnének, feltöltődhetnének, lelki támogatást kaphatnak és megtalálják a nehéz helyzetből való kiutat. Ezeknek az asszonyoknak nincs lehetőségük arra, hogy nyugodt körülmények között beszélgessenek, hogy saját problémájukat tisztábban lássák és elindulhassanak valamiféle változás felé. Ehhez fontos, hogy értő fülekre találjanak és segíteni tudó szakemberekkel kerüljenek kapcsolatba. A leendő üzemeltető szándéka szerint egy olyan közösségi teret hoznának létre, amely a vágyott otthonra hasonlít, ahol kávézhat, főzhet és ehet, moshat, fürödhet, és építészeti kialakításában is meghitt, bensőséges hangulatot áraszt. Ahol gyűgylhet, új dolgokat tanulhat, felkészülhet a visszatérésre a munkaerőpiacra.

A cél, hogy a különböző problémákkal küzdő asszonyok ismét integrált és teljes jogú tagjaivá váljanak a társadalomnak. Ennek érdekében a gondozás és a pszicho-szociális rehabilitáció

---

<sup>25</sup> A valós cím az érintettek védelmében titkos

minden formáját egy semleges helyen, ugyanakkor a lakókörnyezetéhez közel kell biztosítani. Ehhez segítséget kapnak egészségi és pszichés állapotuk javításában; meglévő képességeik és készségeik megtartásában, illetve fejlesztésében; a mindennapi életükben adódó konfliktusok feloldásában és problémáik megoldásában; a szociális és mentális gondozásukban, és az egészségügyi ellátáshoz való hozzájutásukban. Ez egy hosszú távú, egyéni szükségletekre alapozott gondozási forma, amely nagymértékben épít az ellátottak aktív és felelős részvételére.

**Különböző szabadidős programok megrendezése:** a cél a jó hangulatú, pozitív élményeket nyújtó szabadidő általunk szervezett eltöltésének segítése, mely elsősorban a kliens társas kapcsolatainak kialakításához, megtartásához szükséges készségeit fejleszti, teszi próbára (szociális kommunikációs kompetencia).

**Mentális gondozás:** a szolgáltatást igénybe vevő személyek lelki egészségének ápolása, karbantartása, állapotából fakadó helyzet alapján kialakult negatív személyiségjegyek megváltoztatása, pozitív szemlélet és motiváció, érzelmi állapot kialakítása érdekében kifejtett tevékenység.

**Szociális kezelés:** problémaelemzés, problémamegoldás, a személyes célok meghatározásának segítése, a változtatásra motiváló tényezők feltárása, a betegség járulékos ártalmainak, káros következményeinek csökkentése.

**Egészségügyi ellátás és kapcsolódó tevékenységek szervezése:** a kliensek egészségügyi állapotának figyelemmel kísérése, egészséges életmód folytatásának ösztönzése (felvilágosítás, gyógyszereszedési hajlandóság növelése, terápiás kezelésben való részvétel ösztönzése), megfelelő egészségügyi szolgáltatásokhoz való hozzájutás biztosítása.

**Megkereső programok szervezése:** az ellátásra szoruló személyek elérése érdekében (információnyújtás, kapcsolatépítés és kapcsolattartás az ellátási területen fellelhető szociális, és egészségügyi ellátást nyújtó szolgáltatókkal, civil, állami és egyházi szervezetekkel).

**Tanácsadás, információs szolgálat:** a klienseket érintő eseményekről, közérdekű tudnivalókról információt szolgáltat a kiépített és folyamatosan frissített adatbázisból: szükség szerint ügyintézés végzése egészségügyi- és államigazgatási szerveknél, egyéb szociális és képzési intézményeknél, - állapotával és életvitelével összefüggően, és összhangban,

A közösségi tér tervezett nyitva tartása hétköznap hétfőtől péntekig 9-től 16-ig. A projektet szakmai koordinátor irányítja, aki 2 gyakorlattal rendelkező szociális munkással dolgozik együtt. A munkatársak, a résztvevők, a helyiség és a berendezések, felszerelések védelme érdekében szociális képzettséggel is rendelkező biztonsági őr szükséges alkalmazni. A kliensek igénybe vehetik a havi rendszerességgel az intézménybe látogató orvos és pszichológus segítségét.<sup>26</sup>

---

<sup>26</sup> Budapest - Józsefváros Magdolna Negyed Program III., 3/b. kötet, Teljes Akcióterületi Terv, 75-78. old.

## Női menedékhelyek és segítő szervezetek

### Történeti áttekintés

A bántalmazott nők számára szolgáló menedékhelyek hatalmas múltra tekintenek vissza, már a feudális japánban is működtek olyan buddhista templomok (kakekomi dera), melyekben a bántalmazott nők meghúzódhattak mielőtt beadták válókeresetüket. Az első ilyen jellegű intézményt 1285-ben alapította egy Japán nő. Három év ottartózkodás után a hölgyeket hivatalosan elváltnak nyilvánították, ami akkoriban újdonság volt - a nők csak nagy nehézségek árán tudtak elválni férjüktől. Az intézmény e funkcióját csaknem 600 éven keresztül megtarthatta.<sup>27</sup>

A nők számára szolgáló krízisszállók nyugaton sokkal rövidebb múltra tekintenek vissza.<sup>28</sup> A világ első „modern” értelemben vett női menedékszállóját 1964-ben alapították „Haven House” néven. Később a nyugati világ nagyvárosaiban újabbak követték, és megnyíltak az első női hajléktalanszállók is (Rosie’s Place, Boston, Massachusetts, 1974, Kip Tiernan).

A női menedékszállók célja, hogy átmenetileg menedéket biztosítson és támogassa az erőszakos, megalázó élethelyzetekből menekülő nőket (szexuális erőszak, családon belüli erőszak stb.). Ezek a krízishelyzetek gyakran az áldozat pénzügyi kiszolgáltatottságának következményei: nem minden esetben biztosítottak a kapcsolatból való kilépés anyagi feltételei. Az áldozat számára épp ez az időszak a legveszélyesebb, a női menedékszállóknak a biztonság és lelki támogatás biztosítása szempontjából van legnagyobb jelentősége, ami a nő számára a helyes döntés meghozatalához is elengedhetetlen.<sup>29</sup>

A női menedékhelyeket legfontosabb fenntartója általában az állam vagy az önkormányzat. Világszerte probléma, hogy ezek a funkciók rendkívül kiszolgáltatottak fenntartók szociális érzékenységének, az aktuális gazdasági helyzetnek. Az érintett, kiszolgáltatott nők nincsenek abban a helyzetben, hogy hangjuk eljusson a döntéshozókig, emiatt az Egyesült Államokban a helyi közösségek kezdik átvenni a kezdeményezést a családon belüli erőszak áldozatainak szánt menedékhelyek létrehozásában.<sup>30</sup>

---

<sup>27</sup> <http://en.wikipedia.org/wiki/T%C5%8Dkei-ji>, 2013.01.04.

<sup>28</sup> [http://en.wikipedia.org/wiki/Women%27s\\_shelter](http://en.wikipedia.org/wiki/Women%27s_shelter), 2012.11.06.

<sup>29</sup> <http://www.sheltersforwomen.org/>, 2012.11.06.

<sup>30</sup> [http://en.wikipedia.org/wiki/Women%27s\\_shelter](http://en.wikipedia.org/wiki/Women%27s_shelter), 2012.11.06.



## **A baptista szeretetszolgálat tevékenysége**

A Baptista Szeretetszolgálat sokat tett az emberkereskedelem, azon belül a prostitúció visszaszorítása érdekében, egyrészt oktatás- és tájékoztatáson keresztül a megelőzésre koncentrálnak, másrészt a lányok hazajutásának megszervezésével.

Nagyon sokan csábulnak el a jól fizető nyugati európai álláshirdetéseket látván, ahol aztán papírjaiktól és önbecsülésüktől megfosztva ördögi körbe kerülnek, ahonnan egyre nehezebb kijutni, futtatják pedig nem válogatnak az eszközökben, ha valaki mégis szökni próbál. Van olyan év, hogy a szervezet százánál is több lánynak segít hazajutni.<sup>31</sup>

Magyarországon a Baptista Szeretetszolgálat működtet menedékházat is. A szervezet egyik munkatársa elmondása szerint azt is titkolni kell, hol rehabilitálják az emberkereskedelem áldozatait. Az emberkereskedelem és kizsákmányolásuk is hatalmas üzlet, ezért a bűnözőknek komoly anyagi érdeke fűződik ahhoz, hogy megtalálják korábbi foglyaikat, valamint azokat a szervezeteket, akik az áldozatok védelmével foglalkoznak. Az áldozat biztonságba helyezésére után a rehabilitáció kerül előtérbe, jövőképet kell felvázolni számára – erre pedig a szeretetszolgálat már nem képes. Nem lehet valakit rehabilitálni, ha a megmentése után ugyanolyan kilátástalan körülmények közé kerül, ahonnan az emberkereskedők egy jobb élet ígéretével elcsábították.<sup>32</sup>

A kételyek ellenére a baptisták újabb „védett ház” nyitását tervezik januárban. A „védettség” abban merül ki, hogy ezekben a házakban orvos, lelkész, szociális, munkás áll rendelkezésre, a lakók és ottdolgozók biztonságát biztonsági őr vigyázza majd. Ennek ellenére a szkepticizmus indokolt.<sup>33</sup> Sajnos a statisztikák szerint a lányoknak csupán egy-két százaléka képes végérvényesen életmódot változtatni, nagyon magas a visszaesők aránya.

## **Christopher Livingston és a Montana State University hallgatói által tető alá hozott projekt**

A Montanai Állami Egyetemet 2002-ben kereste meg egy női csoport azzal a céllal, hogy bővítsék a bántalmazott nők krízisközpontját, mely korábban egy teljesen átlagos otthon benyomását keltette. Az otthlakók védelme érdekében a cikk írói kizárólag belső fotókat közzétehetnek, sőt, az tervezésben résztvevő diákoknak titoktartási nyilatkozatot is alá kellett írnia a munka megkezdése előtt.

Az eredmény egy, a meglévő központ mögé telepített, védett, két hálósobával ellátott épület lett, ahol a kreatív energia zöme az épületbelsőre koncentrálnak. A lakók személyazonosságának titokban tartása érdekében az autóikat nem lehetett az úttesthez közel elhelyezni, így befogadásukra egy nagyobb méretű garázst terveztek. A nők nagy része az erőszak elől gyermekeivel együtt menekül, ezért a lakóegységeknek elég rugalmasnak kellett lenniük akár

<sup>31</sup> <http://baptistasegely.hu/hirek/2012-04-05/test-leertekelve-eladott-lanyok-tapasztalatai-is-bekerultek-egy-informalo-konyvbe>, 2012.12.20.

<sup>32</sup> <http://www.mr1-kossuth.hu/hirek/itthon/gyermekprostitutio.html>, 2012.11.06.

<sup>33</sup> M1 Híradó 19.30., 2012.12.28.

egész családok befogadására, de a legfontosabb tervezési kérdések a magánszféra biztosításával kapcsolatban merültek fel.

A hozzáépítés jelentősen visszahúzták az úthoz képest és éppen csak kilátszik a régebbi épületszárny mögül. Az ablakparapetek elég magasan vannak ahhoz, hogy megkíméljék a bentlakót a kéretlen tekintetektől. Miközben az épület külső megjelenése az igényekből adódóan rendhagyó, a belső tér bizalmat, melegséget sugároz: a konyha és a közösségi terek faburkolatot kaptak. A kis zugok, mint a számítógépsarok is, melyek lehetővé teszik, hogy a lakók félprivát terekbe húzódjanak vissza.

A menedékhely összességében a biztonság és kényelem érzetét kelti, ugyanakkor a funkció jellegéből adódóan a tervezők a ház részletképzésében kihangsúlyozták a szállás átmenetiségét is, melyek finoman emlékeztetik a ház használóját állapotának ideiglenességére. A használó folyamatosan döntéshelyzetbe kerül: engedi, hogy lakrésze a közösségi tér részévé váljon, vagy visszahúzódva él. A tervezők úgy írták le a házat, hogy az nem egy búvóhely, hanem egy hely, ahol újrakezdheted.<sup>34</sup>

### **„Kiút Veled Egyesület Ökumenikus Segítségnyújtás a Prostitúció Nélküli Világért”**

A Kiút Veled Egyesület a prostitúció világában élő vagy azt elhagyó nőkkel, férfiakkal és más, a társadalom peremére szorult személyekkel való találkozás, osztozás és cselekvés helye. Tagjai elkötelezetten haladnak a szabadulás közös útján, hogy együtt vegyenek részt egy prostitúció nélküli igazabb, testvériesebb világ felépítésében" - írja az egyesület ismertetője. A hazánkban egyedülálló ökumenikus kezdeményezés munkatársai utcai szociális munkát, lelkipogondozást végeznek, az álláskeresésben, a prostitúcióból való kikerülésben segítik az érintetteket.<sup>35</sup>

Az Egyesület 2000-ben a Magdolna utcában játszóházat és foglalkoztatót nyitott. Külön a fiúknak, külön a lányoknak. Hetente két délután mentálhigiénés programok várták a kis-nagy lányokat, havonta két hétvégén pedig már kora reggel a foglalkoztatóba mehettek, főzhettek magukra, ettek, azután elmosogattak és babázhattak, gyöngyöt fűzhettek, rajzolhattak, festhettek s közben beszélgettek, pont úgy, mint mások egy-egy átlagos szombat vagy vasárnap délután. Ma Magyarországon, a Kiút Veled-en kívül más szervezet a prostituáltak gyermekeivel nem foglalkozik. Pénz hiánya miatt azonban mára a Kiút Veled játszóháza és foglalkoztatója is megszűnt. Azóta a veszélyeztetett gyerekek megint az utcán vannak, ott figyelik az ablakba kikönyöklő, füttyögő lányokat.<sup>36</sup>

Jelenleg a társadalomból valamilyen okból kirekesztett nőknek a Kesztyűgyárban biztosítanak foglalkozást a „női csoport” keretében. A csoport vezetője, Csapó Emma hitoktató saját mottója: „ne csinálj semmit, csak légy kedves és kösd le a figyelmüket, a többi jön magától” -

---

<sup>34</sup> <http://openarchitecturenetwork.org/node/2687>, 2012.11.21.

<sup>35</sup> Csapó Emma méltatása, elmondta Ékes Ilona országgyűlési képviselő, Polgári Magyarorszáért Alapítvány székházának díszterme, 2009. november 26.

<sup>36</sup> <http://www.nepszava.hu/articles/article.php?id=241667>, 2012.11.27.

miközben értékteremtő, közösségépítő munkát végeznek, a lányok és a foglalkoztatók között lassan kiépül a bizalom, és a nők megnyílnak. A prostituált számára a beszélgetés nagyon fontos, prostituálttal ugyanis senki nem akar szóba állni: ha nem az ablakban ül, akkor egész nap kint áll valamelyik főútvonal kivezető szakaszánál, és se a stricije nem beszélget vele, sem a többi prostituált, és a kliens is mást akar.

Az első lépés a változtatás irányába éppen ez: a teljes függőségben tartott prostituátnak legyen kihez szólnia, lehessen külső kapcsolata. Sokszor ez a lépés a legnehezebb, mert a prostituáltak többsége bizalmatlan a hozzájuk segítő szándékkal közeledő szociális munkás felé is. A prostitúció kemény függőségben tartás, amelyből kilépni nemigen lehet, csak ha a prostituált „pénztermelésre” már nem alkalmas.<sup>37</sup> Olyan otthonokra van szükség ahol elbújthatnák a prostituáltakat, akik aztán lassan, a fenyegetettség-érzés csökkenésével mentálhigiénés foglalkozásokon és munkára felkészítő programokon vehetnének részt. A prostituáltak rehabilitációja beszélgetéssel kezdődik és akár évekig is eltarthat. Nagyon keveseknek sikerül tartósan életmódot változtatni.

---

<sup>37</sup> <http://www.nepszava.hu/articles/article.php?id=241667>, 2012.11.27.

## A terv

A Magdolna Negyed Program III. keretein belül megvalósuló „kirekesztett nők menedékhelye” a Titkos utca 23. szám alatt kerül kialakításra. Az önkormányzat tulajdonában álló helyiség évek óta üresen áll, korábban üzlethelyiségként funkcionált. A belső udvart az esetleges konfliktusok és a nők biztonsága érdekében nem fogják használni. Felmerülhetnek azonban olyan vészhelyzetek, ami szükségessé teszi egy hátsó vészkijárat meglétét (például egy „nem várt vendég” felbukkanása). Ez esetben az udvaron keresztül lehet elmenekülni, amíg a biztonsági őr az előtérben megpróbálja feltartóztatni a betolakodót. A belső tér padlószintje a csaknem egy egész méterrel a járdasík felett van, kívülről nem látni be, ami megnyugtató, tekintve, hogy nem nyilvános funkcióról van szó. Az ajtót zárva tartják és csengetésre az őr engedi be a foglalkozásra járó nőket.

A belső tér leginkább a vágyott otthonra hasonlít, biztonságot, a védettséget sugall, otthonos környezetet biztosít a testi-lelki feltöltődéshez, közösségépítő munkához és biztosítja az ehhez szükséges eszközök tárolását. A belső tér legfontosabb eleme a rehabilitációs foglalkozás (szövés, varrás, számítógépes készségek elsajátítása) keretében szolgáló közösségi tér és étkező, illetve a konyha, ahol a praktikus háztartásvezetési tanácsokat gyakorlatban is elsajátíthatják. A közösségi kertrészben termelt zöldségek feldolgozása és a közös sütés-főzés az egymásra utaltságon keresztül segítheti a közösségi kohéziót. A kertrész a Dobozi utca 23-ba tervezett Intenzív Családmegtartó Szolgáltatás intézményével sréhen szemben, egy kisebb parkban lenne. A területet részben fiatalok számára alkítanak ki közösségi térként számos sportolási lehetőséggel, másrészt a kirekesztett nőknek biztosítana földet zöldségtermesztésre.

Az előtérrel szemközti kis irodákban a nők személyes problémáikat tudják négyszemközt megbeszélni egy szakemberrel. Mellette található a konyha. A kényelmesebb felszolgálás érdekében egy kis ablakon keresztül lehet kiadni az ételt. A hátsó szárnyban 2 (+1) munkahelyet alakítottunk ki. A hátsó szárnyban elhelyezett vizesblokk a szociális munkásokhoz tartozik ugyan, de „felügyelettel” azt a célszemélyek is használhatják, le tudnak zuhanyozni, át tudnak öltözni.



A kirekesztett nők menedékhelyéül szolgáló intézmény jelenlegi állap

Mindenhol vannak félprivát zónák (például kis „ülőkülék”) ahova a nők visszahúzódhatnak, ha egy kis magányra vágyanak és fontosnak tartottuk, hogy ezt tőlük elkülönülten, az ott dolgozó szociális munkás számára is biztosítsuk (a munka pszichésen megterhelő). A falakon számos felület van, amit saját értékteremtő (kézműves foglalkozásokon) végzett munkáikkal színesíthetnek. Ezeket a külső héj mentén csoportosítottuk, ezzel is ráerősítve rendeltetésére: egy olyan sáv, amit szabadon alakíthatnak, ami a „funkcionális működés” helyett valami mást kínál. Egyfajta térbeli többlet, mely lehetővé teszi, hogy a nők aktuális igényeik szerint lakják azt be, ezzel is erősítve a helyhez kötődést, kohéziót.

Az ember terével egybeolvad, közvetlen módon inkarnálódik. A naív bizalom, a gyermeki védett lét elvesztésével figyelme a külvilágtól elzárt védett tér megteremtése felé fordul, mellyel kizárja a végtelen tér félelmetességét, idegenségét. A fenyegető tér ezáltal nem szűnik meg, csak kiszorul a középpontból a perifériára. Mivel minden ház megtámadhatóan bizonyul (akár házon belülről is), ezért célunk, hogy a mesterségesen alkotott csalóka védettségből eljussunk egy másik, nyitott védettségbe, amelynél a naiv térbeliség egy magasabb szinten áll helyre<sup>38</sup>

**A védett tér olyan kontrollálható, a közösség fizikai- és szociológiai struktúrálási elvén alapuló szociofizikai környezetet jelent, mely a biztonságérzet megteremtésén keresztül képes pozitívan befolyásolni a benne tartózkodók érzelmi állapotát, így hozzájárulva a nyitott (belső) védettséghez.** Az egyének a fizikai környezetük és társadalmi interakcióik feletti kontroll gyakorlásán keresztül képesek szabályozni az őket érő ingerek minőségét és mennyiségét, a folyamatos készenlét feletti kényszer enyhül, ami utat nyit a lelki feltöltődés előtt.



Látványtervek: iroda, közös étkező

<sup>38</sup> Moravánszky Ákos, M. György Katalin: A tér kritikai antológia, TERC, 2006, 205. old.



A tervek fejlődése a lehetőségek függvényében – két kiragadott példa

## Összegzés

A Magdolna negyedben a meglévő lehetőségen túl, szükség van egy olyan helyre, ahol a társadalomból kireklesztett nők pszicho-szociális rehabilitációja megvalósulhat. Erre a Kiút Veled Egyesület Ökumenikus Segítségnyújtás a Prostitúció Nélküli Világért szervezete a Titkos utca 23. alatti helyszínnel pályázott a Magdolna Negyed Program III keretében. A szervezet egy komplex programot dolgozott ki a társadalom periferiájára került nők társadalmi integrációjának segítéséhez, munkaerőpiacra történő visszavezetéséhez foglalkoztatási rehabilitáción keresztül. Az ehhez szükséges eszközök használatára a Kesztyűgyár meglévő intézményi háttere már nem tudott elegendő teret, időkeretet biztosítani.

Megismertem a szervezet szakmai programját, személyesen részt vettem az érintetteket célzó foglalkozásokon, megfigyeltem jellemző térhasználatukat, megismertem gondjaikat, vágyaikat. A témával kapcsolatos tudásomat néhány hasonló intézmény megismerésével bővítettem. Nehézséget okozott, hogy viszonylag kevés hasonló funkciót ellátó intézmény van és, hogy azok nagy részéről kevés információ érhető el (az áldozatok védelme érdekében nem közlik), így inkább a csoportfoglalkozáson, beszélgetéseken keresztül leszűrt tanulságok jelentették a biztos alapot a tervek elkészítéséhez.

## **Felhasznált irodalom:**

Schneller István: Az építészeti tér minőségi dimenziói, TERC, Budapest, 2005

Tábori Zoltán: Magdolna negyed, Osiris kiadó, Budapest, 2009

KSH, Budapest statisztikai évkönyve, 2009

Budapest - Józsefváros Magdolna Negyed Program II. 1. kötet Akcióterületi Terv

Budapest - Józsefváros Magdolna Negyed Program III., 3/b. kötet, Teljes Akcióterületi Terv, 75-78. old.

Alföldi György – Kovács Zoltán, Városi Zöld Könyv, Építésügyi Tájékoztatási Központ Kft., Budapest, 2008, 26-49. old

Oscar Newman, Defensible Space, Architectural Press, London, 1972

Düll Andrea: A környezetpszichológia alapkérdései, L' Harmattan, 2009

Csizmady Adrienne: A lakóteleptől a lakóparkig, Új Mandátum könyvkiadó, Budapest, 2008

Báthory Erzsébet, Gyenes Zsuzsa, Kelemen Árpád, Klein Heni, Péterfi Ferenc, Tánczos Zsuzsa: „Merre tart a városrész a legfrissebb társadalomstatisztikai adatok tükrében?” az elemzéseket a KSH 2001. évi népszámlálási adatainak a XV. kerületre, s Újpalotára vonatkozó adatai alapján készítették

Péterfi Ferenc: „Lakossági együttműködési irodák létrehozása a XV. kerület városrészeiben Újpalotán, Rákospalotán és Pestújhelyen”, Budapest, 2011. január 18.

Péterfi Ferenc: Közösségi bevonás és lakossági részvétel a városmegújításban - Szakmapolitikai ajánlások (A Közösségfejlesztők Egyesülete Városmegújítási Munkacsoportjának állásfoglalása és javaslatai), Az ajánlásokat kiadja: a Közösségfejlesztők Egyesülete és a SZÖVETSÉG a Közösségi Részvétel Fejlesztéséért

dr. Szimon Ildikó, Arlett Annamária: „A városfejlesztés civil elvei” Budapest XV. kerületi Rákospalotáért Közhasznú Egyesület és a MÁV Telep Baráti Köre Közhasznú Egyesület szerint, Budapest, 2010

Schneller István: Az építészeti tér minőségi dimenziói, Terc Kiadó, Budapest 2005.

Ferkai András: Úr vagy megélt tér, építészettörténeti írások, Terc kiadó, Budapest 2003

Ferkai András: Lakótelepek, Budapest Főváros Főpolgármesteri Hivatal, Budapest 2005

Mircea Eliade: A szent és a profán, Európa könyvkiadó, Budapest 1987

Düll A. – Kovács Z. (szerk.): Környezetpszichológiai szöveggyűjtemény, Kossuth Egyetemi Kiadó, Debrecen 1998

Moravánszky Ákos, M. György Katalin: A tér kritikai antológia, TERC, 2006



## **Internetes források**

<http://www.rev8.hu/project.php?id=33>, 2012.12.20.

<http://epiteszforum.hu/kesztyugyar-kozossegi-haz-a-matyas-teren>

<http://en.wikipedia.org/wiki/T%C5%8Dkei-ji>, 2013.01.04.

[http://en.wikipedia.org/wiki/Women%27s\\_shelter](http://en.wikipedia.org/wiki/Women%27s_shelter), 2012.11.06.

<http://www.sheltersforwomen.org/>, 2012.11.06.

<http://baptistasegely.hu/hirek/2012-04-05/test-leertekelve-eladott-lanyok-tapasztalatai-is-bekerultek-egy-informalo-konyvbe>, 2012.12.20.

<http://www.mr1-kossuth.hu/hirek/itthon/gyermekprostitucio.html>, 2012.11.06.

M1 Híradó 19.30., 2012.12.28.

<http://www.nepszava.hu/articles/article.php?id=241667>, 2012.11.27.

<http://openarchitecturenetwork.org/node/2687>, 2012.11.21.

<http://crimestat.b-m.hu/>, 2012.11.07.