

Ipari város
Iparvárosok és városi iparterületek megújulásának lehetőségei

Borszák Veronika
Konzulens: Fejérdy Péter DLA
Budapesti Műszaki és Gazdaságtudományi Egyetem
Építőművészeti Doktori Iskola
Év végi beszámoló
2013.06.07.

Absztrakt

Magyarországon a rendszerváltást követő évtizedben a nyersanyag-készletek megcsappanása és a gazdasági szerkezetváltás miatt az ipari tevékenység nagyrészt leállt. Az ezt követően kialakult gazdasági depresszió a nagy nyersanyag-kitermelő és alapanyaggyártó hagyományos ipari városokat sújtja legmélyebben, amelyek mára teljesen elvesztették vonzerejüket, leromló rozsdávezeteké váltak. Jól működő nemzetközi példák elemzése segíthet a pozitív jövőkép megalkotásában, hosszú távú fejlesztési stratégiák kidolgozásában. Ha meg akarjuk óvni ipari örökségünket, olyan nemzetekről vegyünk példát, ahol a kultúrában sokkal inkább benne van az ipar jelentőségének tudata, az ipari múlt tisztelete, és amely ezeknek az értékeknek fennmaradására és konzerválására törekszik.

Problémafelvetés

Magyarországon a 20-es évektől kezdődően jelentek meg a nagy lélekszámú iparvárosok, majd az 50-es évek extenzív iparfejlesztési gazdaságpolitikájának köszönhetően a mesterségesen felduzzasztott iparvárosok is. Ezek a városok az adott korra jellemző gazdasági modellnek és igényeknek megfelelően épültek ki, amely mára aktualitását veszítette és ez kihat az épített környezetre is.



Európa legfontosabb iparvidékei

A régi iparvárosokat közel azonos problémák jellemzik (gazdasági problémák, munkanélküliség, csökkenő népességszám, szociális-, mentális és kulturális problémák, ökológiai problémák, imázssal kapcsolatos problémák), ám az eltérő helyi adottságok és a földrajzi elhelyezkedés nagymértékben befolyásolják a város megújulásának lehetőségeit.

A depresszió súlyosabban érinti azokat a városokat, amelyek gazdasága egy iparág köré szerveződött (például a bányászatra és kohászatra épülő városok), ahol az eredeti termelési profil helyét nem tudta átvenni más iparág. A leépülő ipar számos térhasználati problémát generál (leromló, elzárt területek), és az ipari területek városon belüli elhelyezkedése is megváltozott, egyre inkább körbenövi azokat a város.

Ezeknek a területeknek a hasznosítása nem könnyű, és nem olcsó feladat. A finanszírozási, környezetvédelmi, tulajdonviszonyi problémák távol tartják az esetleges befektetőket, akik a biztonságosabb és olcsóbb zöldmezős beruházásokat választják inkább. A rozsdaovezetek taszító hatása a lakosság és a gazdasági tevékenység elköltözését is okozhatják, tovább rontva ezzel a városok gazdasági helyzetét. A területek rehabilitációja nemcsak a nagyobb vonzerő miatt lenne érdeke városoknak, hanem mert lehetőséget teremt az általános városi funkciók megújítására is, mint pl. a közlekedési infrastruktúra, a zöld-, és rekreációs övezetek vagy a városi közterek környezettudatos fejlesztése stb.

Fontosnak tartom, hogy egy rehabilitáció olyan pozitív vízióból induljon ki, amely tudatában van a terület értékeinek, és tiszteletben tartja a terület ipari múltját. Jól működő nemzetközi példák elemzése segíthet a pozitív jövőkép megalkotásában, hosszú távú fejlesztési stratégiák kidolgozásában. Ugyan az ipari rehabilitáció témaköre világszerte egyre ismertebbé kezd válni, nehéz olyan szakirodalmat fellelni, amely irányított szempontok szerint, a hosszú távú és fenntartható működési stratégiát szem előtt tartva, építészeti illusztrációkkal illusztrálja a témát.

Előzmények

A „Borsod 2050 – Hajrá, Ipari Táj!” című doktori iskolai kutatási projektben egy átfogó szemléletű stratégia- koncepció megalkotása mellett, a régió megújulásához kapcsolódó víziókat gyűjtöttünk az ipari rehabilitáció, az ökológiai fenntarthatóság és a közösségépítés témaköréhez kapcsolódóan. A kutatásunk során összegyűlt anyagból kiállítást szerveztünk, ahol a három témakörhöz összegyűjtött példák mellett saját, konkrét helyszínhez kötődő koncepcióterveinket mutattuk még be, a téma szélesebb körben való megismertetése és társadalmi kommunikációja érdekében.

Az ipari rehabilitáció témakörhöz kapcsolódóan több olyan példa került elő, ahol nem csupán egy épület felújítása, hanem átfogó szemléletű iparterület-, vagy városrehabilitáció volt a cél. A példák alaposabb megismerése végett tanulmányutat szerveztünk a Ruhr-vidékre és a Nord-Pas de Calais-i francia-belga bányászrégióba, ahol az ilyen, átfogó szemléletben rehabilitált városokat és területeket tudatosan kerestük, és látogattuk végig. A kiállításunkon ezeket a példákat a Borsod 2050 kiállítás tematikájában mutattuk be, azonban a téma a városfejlesztés vagy a városi stratégiaalkotás szemszögéből nézve is érdekes lehet: az anyag újrastrukturálása és kibővítése sok tanulságot tartogathat a barnamezős területek és iparvárosok rehabilitációjának szemléletformálásában is.

Kérdésfelvetésében előzménynek tekintem még a 2012/13 I. beszámolómat is, ahol európai textilipari városok megújulási-stratégiáinak példáin és szempontrendszerén keresztül próbáltam a két legfontosabb borsodi iparváros (Ózd és Miskolc) megújulásának alakulását feltérképezni. A dolgozat alapjául vett szakirodalom, a 2009-ben megjelent Comeback Cities - Transformation Strategies for Formal Industrial Cities (Nai, 2009) e tanulmánynak is fontos előképe.

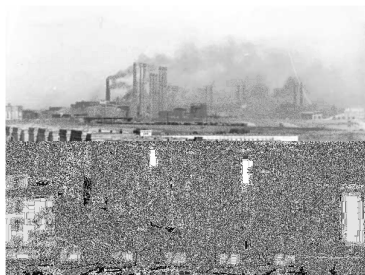


Ipari város-, és területrehabilitációs példatár

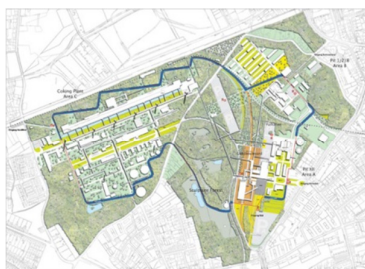
A Borsod2050 kiállítás kapcsán összegyűlt ismeretanyag legfontosabb témája, az ipari tájrehabilitáció és (ipari)örökség alapú fejlesztés témaköre tovább szűkíthető: jelen dolgozat az ipari városok és városi iparterületek megújulásának lehetőségeire fókuszál. Céлом a kiállítás kapcsán felvetődött, azóta csak gyarapodó példák sokaságát egy irányított, összehasonlító szempontrendszer szerint elemezni és tanulságaikat összefoglalni.

A példatár célja kezdetben a két legfontosabb borsodi iparváros (Ózd és Miskolc) fejlődésének összevetése volt. Az összehasonlítás szempontrendszere azonban ennél sokkal általánosabb érvényű is lehet, az ipari városok szükségszerű megújításának problémaköre Kelet-Közép-Európa szerte aktuális probléma, megoldásuk az ipari örökség fennmaradásának szempontjából sürgető lenne.

A példák rendszerezését két lépcsőben kezdtem meg. Első lépésként egy táblázatban kezdtem gyűjteni a megvalósult rehabilitációs projekteket és azok legfontosabb konkrétumait, rövid, tényszerű leírásokkal. A táblázatban az összehasonlítás szempontjai fontossági sorrendben szerepelnek, az első és legfontosabb szempont szerint a példák három nagy kategóriába tartoznak: az iparvárosok, a városi iparterületek és a volt iparterületen megvalósuló városi terek csoportjába.



Nowa Huta (Lengyelország) az 50-es években



**Zollverein ipari területe
Essenben**

Az iparvárosok kategória főleg olyan monofunkciós kis és középvárosokat tartalmaz, amelyek gazdasága egy kiemelkedő jelentőséggel rendelkező iparág köré szerveződött, és amely a városszerkezetet és az épített környezetet is döntően befolyásolja. A monofunkcionalitás a városi-, és gazdasági megújulással kapcsolatban jelentős problémát jelent (ezek a városok sokkal inkább válság sújtotta területek, mint a nem monofunkciós iparvárosok), ugyanakkor építészeti és városépítészeti érdekes jelenség a városok építészeti homogenitása és a gazdasági fellendülés hiánya miatt fennálló konzerválódása (Lens, Ózd, Nikiszowiec, Nowa Huta)¹.

A városi iparterületek kategória a megvalósult rehabilitációk számát tekintve sokkal több elemet tartalmaz, mint az előző csoport. Az iparterület zárványszerűen jelenik meg a városon belül, vagy annak határában, jól kivehető a terület egykori struktúrája, a fennmaradt ipari épületek dominálnak benne. Az itt szereplő városok és rehabilitációk kiválasztásánál fontos szempont volt a terület ipari múltjának tiszteletben tartása, az ipari örökség megóvásának célkitűzése, amely sok esetben a terület eredeti struktúrájának a megtartásával és azzal összhangban lévő tájépítészeti kialakításával is párosul (Duisburg-Nord Landschaftspark, Zollverein).

A harmadik kategóriába a volt iparterületen megvalósuló városi terek kerültek. Ezeknél a példáknál nem fejthető fel teljes mértékben a régi iparterületek struktúrája, de az egyes terek építészeti és tájépítészeti kialakítása vagy az ott jelen lévő jellegzetes ipari mementó őrzi az iparterületek emlékét. A három kategória közül, ez a legoldottabb a terület eredeti struktúrájához mérten, megjelenése nem zárványszerű (Genk, Esch-sur-Alzette).

1

A táblázatban több olyan kelet-közép-európai város szerepel, ahol egyelőre nem történt fizikális rehabilitációs beavatkozás, csupán a rehabilitációt előkészítő elemzések érhetőek el, de olyan paraméterekkel rendelkező iparvárosok, amelyek a táblázat szempontjai szerint érdekes esettanulmányoknak ígérkeznek.



Zollverein ikonikus vörös aknatornya

A táblázat tartalmazza a projektek fontosabb paramétereit úgy, mint a projektek nevét, a tervezés és a megvalósulás idejét, az iparvárosok földrajzi-, illetve a városi iparterületek városon belüli elhelyezkedését és a rehabilitációt megelőző ipari tevékenységet, ami a területet legmarkánsabban meghatározó faktorok közé tartozik. A legfontosabb adatok feltüntetése mellett a példatár a helyszín, és a projekt rövid leírásával egészül ki. Végül egy külön oszlopban szerepelnek azokat a tényezők, amelyek a rehabilitáció irányát és koncepcióját is nagyban befolyásolhatják, például valamilyen különleges tulajdonságokkal rendelkező épület(ek) vagy jellegzetes formájú ipari eszköz(ök) amelyek ikonikus formájukkal az új funkció arculatát is meghatározhatják (pl. Zollverein-ben a vörös aknatorony).

A táblázatban szürke háttérrel szereplő példák azt jelölik, hogy a rehabilitációs folyamatokban jelentős szerepe volt az alulról jövő kezdeményezéseknek és a közösségi aktivitásnak, amely a terület későbbi működését is pozitívan befolyásolta.

Második lépésben az egyes példák bővebb, esszézerű kifejtése, részletes ismertetése és értékelése a céloom (tanulmánykötet vagy példatár). Ebben a részben részletesebben kifejtem a projektek létrejöttének körülményeit, milyen céllal és paraméterekkel készült a rehabilitációs koncepció, fő irányelvek, megvalósulás stb. A bővebb projektleírás mellett, rövid értékelés készül arról, hogy a rehabilitáció mennyire átfogó szemléletű, mennyire illik bele a kontextusába és a tájba, hogyan viszonyul a terület ipari múltjához és tradíciójához, a rehabilitációnak mennyiben forrása az ipari örökség és összejött-e, hogy a megújuló városi identitás és kreativitás forrása legyen, mennyire innovatív. Ezek a szempontok a (követendő építészeti minőség mellett) a példák kiválasztásánál is fontos szerepet játszottak.

Példák a példatárból – (az egyes kategóriák legfontosabb példáinak kifejtése és bemutatása)

Lens és az új Louvre (iparváros)



A lens-i Louvre új épülettömege a történeti ipari tájban



Tájban „feloldódó” épület

Az iparváros kategória legfontosabb, szemléletében és építészeti megvalósulásában is példaértékű, talán egyedüli példája a lens-i Louvre filiálé létrehozása, amely 2005-2012 között valósult meg. A harminchat ezer fő lakosú Lens a Nord-Pas de Calais bányászvidék egyik történeti bányászvárosa, ahol az 1849-ben találtak barnakőszénre. A szén kitermelése és a bányát körülvevő város kiépítése (főleg bányászkolóniák) 1880-ban kezdődött el és tartott a hatvanas évek elejéig, amikor a nyersanyag elfogyott és a kitermelés leállt. A város és az egész térség komoly gazdasági és szociális problémákkal került szembe, nagyfokú munkanélküliség alakult ki. A város közepén található bánya területe a 80-as évektől kezdődően a terület rehabilitációjáig teljesen elzárt és átjárhatatlan területté vált.

A francia állam kultúra-decentralizáló és demokratizáló politikájának megfelelően, egy kormányzati döntésnek köszönhetően került a választás a 2012 óta Unesco világörökség részét képező Nord-Pas de Calais depressziós térségének fejlesztésére, amelyen belül a Louvre társintézménye is létrejött. A helyszínt pályázat útján jelölték ki, amelyre a régióból hat város (Amiens, Arras, Boulogne-sur-Mer, Calais és Valenciennes) pályázott. Az állami és regionális összefogásban létrejövő projekt megvalósításáról szóló szerződést 2005-ben írták alá.

A beruházástól mindkét fél a megújulást várta: a Louvre a múzeum fogalmának kitágítását és újradefiniálását, míg Lens a városközpont rehabilitálásától az élet és gazdaság felpezsdülését remélte. „Egy olyan helyszín kiválasztása, mint Lens megadja a lehetőséget a kultúra helyének újradefiniálására, ugyanakkor a fejlődést hoz egy szociális és gazdasági krízissel küzdő város számára, ahol az ipari termelés markánsan otthagya a lenyomatát”.

A szerethető városképen túl Lens-nek azonban még egy elvitathatatlan előnye van a pályázaton induló öt várossal szemben: a földrajzi elhelyezkedése. A Lens-t körülvevő agglomerációban tizennégymillió mobilizálható ember él kevesebb, mint kétórányi utazásra, valamint nem elhanyagolható tényező, hogy a Párizst Lille-el, Brüsszel-el és Londonnal összekötő vasútvonalon helyezkedik el.

A Louvre koncepciója a helyszín kiválasztását illetően a jó földrajzi elhelyezkedés mellett egyértelműen a szélesebb rétegek felé nyitás volt. Intézményként a 18. században kezdte meg működését, azóta a világ vezető múzeumává nőtte ki magát, ahol koncepcionálisan egyre nagyobb szerep jut a kultúra lehető legszélesebb körben való elterjesztésére. Az új lens-i intézmény esetében is egy másfajta közönséget akart megcélozni és újradefiniálni saját maga misszióját egy másik Louvre létrehozása révén, „mert a kultúrára mindenkinek univerzális joga van, függetlenül attól, hogy nyugdíjas munkás, vagy szofisztikált városi-e az illető”.



A parkon átszűrődő város képe

Az új Louvre építészeti megjelenésének és környezete kialakításának az igénye is ennek a nyitottságnak és új missziónak köszönhetően fogalmazódott meg. Az építészeti tervpályázat meghirdetésekor az új épülettel kapcsolatban a következő hívószavakat fogalmazták meg: impozáns kortárs palota, nyitottság, könnyedség megközelíthetőség, komfort. A tervpályázatra az első körben 124 pályamű érkezett, amelyből az első zsűrizést követően hat, a második zsűrizést követően végül három pályamű maradt versenyben (Rudy Ricciotti, SANAA és Zaha Hadid).

A kilenc hektáron elterülő beruházást végül a SANAA koncepciója és tervei alapján, az azt körülvevő és szervesen az épülethez tartozó parkot Catherine Mosbah tájépítész tervei alapján valósították meg. Az építészek nem akartak a városra rátelepedő impozáns konstrukciót létrehozni, mert a területen eleve egy meddőhányó volt, amely öt-tíz méterrel magasabb terepszintet eredményezett a beruházás területén.

Az új Louvre megvalósulása a SANAA-tól megszokott módon, egy nagyon könnyű és légies érzetet keltő, háromszázhatvan méter hosszú, keskeny terek sorolásából álló tömeget eredményezett. A beépítés és a tájépítészeti koncepció a terület eredeti erővonalaira reagál, amelyet a szén elszállításának a nyomvonal, azaz a vasút határozott meg. Az épület, amely az átláthatóságok révén interferál a növényzettel, keskeny tömegével és szürke tükröződő felületével szinte nincs is jelen, a parkot és az azon átszűrődő város képét tükrözi vissza. A parkba integrált, tájban feloldódó épület koncepciója összességében nagyon empatikus hozzáállást tükröz a projekt városon belüli elhelyezkedését, az intézmény és a funkció exponáltságát és a város közelmúltbeli életét tekintve. A főszerep az iparvárosé és a meddőkkel szabdaltnak maradt ipari tájé maradt, méghozzá egy nagyon szépen csomagolt átértelmezésben.

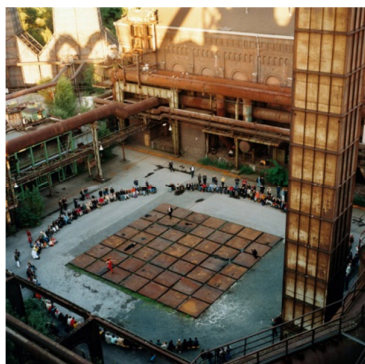
Összegzés

A lens-i Louvre beruházás szellemiségében és építészeti megvalósulásában is nagyon figyelemreméltó városrehabilitációnak számít, annak ellenére, hogy új építésről és nem felújítási projektről szól. Az „ipari rehabilitáció” teljesen új dimenzióját nyitja meg: tiszteletben tartja az ipari örökséget, mégis teljesen új entitást teremt, amely az egész városra, talán a régióra is kisugárzik és inspirálóan hat. Az új épület szenzáció értéke és építészeti kialakítása együtt hívja fel a figyelmet az ipari örökség értékeire és a megóvás szükségességére. Tiszteletben az ipari örökséget, mégis teljesen új entitást teremt.

Duisburg és a Duisburg-Nord Landschaftspark (városi iparterület)



A park központi része kedvelt kikapcsolódási helyként ismert



Piazza Matallica

A városi iparterület kategória egyik legrégebbi, és talán legnagyobb hatású rehabilitációs projektje az ipari táj közparkká transzformálásával modellteremtő példává váló Duisburg-Nord Landschaftspark. A Ruhr-vidék kiterjedt városi szövetében Duisburg szélén elhelyezkedő, ma is zárványként jelen lévő terület a közpark funkcionál túl, számos kulturális és rekreációs tevékenységnek ad otthont.

A kétszáz hektáros területen eredetileg a Thyssen acélművek olvasztói működtek, tízezer dolgozónak adva munkát 1985-ig, amikor is az acélmű bezárt és a terület teljesen elhagyatottá vált. 1985-után először civilek figyeltek fel a terület különleges adottságaira, és az ipari maradványokon spontán kialakuló „parkra”, majd 1989-ben a duisburgi városvezetés lobbijának köszönhetően az IBA-Emscher park program (a Ruhr-vidék regionális fejlesztési programja) egyedülálló és teljesen új szemléletet hozó úttörő rehabilitációjává vált.

A park központi részén az acélművek egyetlen megmaradt, ma kilátóként funkcionáló nagyolvasztója helyezkedik el. A körülötte található régi iparsarnokok kulturális funkcióknak, színháznak, rendezvénycsarnokoknak, kiállítótereknek adnak helyet. A park e köztérként funkcionáló központi területén jó időben vásárok, kiállítások, fesztiválok, kreatív iparral és gasztronómiával kapcsolatos rendezvények, sportesemények valósulnak meg a városi zöld területekben szűkölködő Duisburgiak legnagyobb örömére.

A park többi részében egymást váltogatják a tervezett és a növényzet spontán tevékenységére hagyott területek, mivel a park tájépítésze, Peter Latz egy olyan koncepciót hozott létre, amelyben a főszerep a rozsdáövezetet visszahódító vegetációé. A terv az 1991-es pályázaton olyan tervekkel szemben nyert, amelyek a 200 hektáros parkot annak legapróbb részletéig megtervezték és tematizálták. Ezzel szemben Latzék terve egy radikálisan új szemléletmódot hozott a parktervezésben és a barnaövezetekkel való bánásmódban is.

A parkot elsősorban egységeinek funkciója és tematikája, valamint az egységeket összekötő út és vízrendszer határozzák meg, amelyek javarészt az eredeti vágányrendszert és csatornahálózatot jelentik. Latz interpretációja a következő: „ha megértjük, hogy ezeken a pályákon hogyan mozogtak a mozdonyok, megértjük a parkot is, hogyan funkcionálnak egységei” amelyeket a gyárterület eredeti építészeti kialakítása determinál, helyileg és funkcionálisan is.

Összegzés

A Duisburg-Nord Landschaftspark projekt megvalósulása szellemiségével nagyon sokat tett a volt iparterületek megőrzése, bemutatása és egyáltalán értékkeént kezelése terén. Megvalósulásának korában egyedülálló volt a felvetés és az arra adott (táj)építészeti válasz is, azóta számos rehabilitációs projektet inspirált. Az építészek és látogatók körében is népszerű park sikere is igazolja, hogy ez projekt több mint, identitást adó kreativitásra serkentő környezet, a park sokak számára egy modellteremtő, ikonikus helyet jelent.



Kilátó a nagyolvasztóban

Genk és a C-mine (volt iparterületen megvalósuló városi tér)



A két kivilágított aknatorony



Új, sokoldalú városközpont

A volt iparterületen megvalósuló városi tér kategória közelmúltban elkészült példája a Belgium nyugati részén elhelyezkedő C-mine rehabilitáció, amely egy volt szénbánya területén valósult meg.

Genk kis lélekszámú flamand kisváros volt, egészen a 20. század elejéig, amikor feketekőszénen találtak és a kitermeléshez munkaerőre volt szükség. Genk első világháború utáni népességszáma hetvenezer fő körüli járt, és ebben az időben Belgium egyik legfontosabb ipari központja volt. A legnagyobb bányája, a Zwartberg 1966-os bezárása után a városban új iparágak jelentek meg, amelyből máig az autógyártás a legfontosabb.

A városmegújító beruházásnak köszönhetően a terület új megjelenéssel új életre kelt 2006 és 2012 között, a cél egy sokoldalú, új városközpont létrehozása volt, ahol megfér egymás mellett a technológia, az oktatás, a kultúra, a turizmus és a kreativitás, más szóval az ipar és a közösség új köztere jön létre. A térre számos intézmény nyit: két színház, több termes mozi, a hasselt-i egyetem kihelyezett média, művészet és design iskolája (MAD – Media, Arts, Design faculty Genk), valamint innen látogatható a város ipari múltját bemutató kiállítás, és az érzékszervek tapasztalására épülő bányatúra is. A kulturális funkciók mellett, kereskedelmi egységek kapnak még helyet a közeljövőben: a kreatív-technológia iparra épülő kisvállalatok és a Microsoft új innovációs központja.

Az új városi teret döntően a régi bányaépületek veszik körbe, de találunk újonnan megvalósuló épületet is (MAD). A tér legdominánsabb építészeti elemei a hangulatát legjobban uraló, a bányászati mélyművelésből visszamaradt acél aknatornyok, amelyek jelenleg a C-mine 'experience' kiállítás részeként kilátóként funkcionálnak, és amelynek éjszakai megvilágítása egy kreatív design-világítás művész alkotása. A két torony különös figyelmet kapott a projekt megvalósulása során, mert a helyiek a több száz éves identitás ikonikus jelképeiként tekintenek rájuk.

Az új beruházás építészeti megjelenését a száz éves ipari örökség és az ennek alárendelt modern design fúziójaként lehetne a legjobban leírni: felújított ipari épületek mai bővítésekkel és térre néző megnyitásokkal. A koncepció szerint a régi és új elemek közötti harmóniát a nagy figyelemmel megtervezett világítás hozza létre, amely az épületek mellett a központi térre is kiterjed.

Az épületek között elhelyezkedő központi tér kialakításánál fontos szempont volt a flexibilitás és a sokrétű használhatóság, mindezt egy modern városi köztér kritériumaival ötvözve, melynek tájépítészeti megoldásai a legújabb trendeket követik.

Összegzés

A genk-i városmegújító rehabilitáció törekvéseiben átfogó szemléletű, építészeti megvalósulásában a legújabb trendeket követő (már-már pedáns) projekt, melynek erényei között szerepel egy jól felépített működési program, amely remélhetőleg szavatolja majd a projekt sikerét. A rehabilitáció tiszteletben tartja a terület ipari múltját, amelyet a két ikonikus aknatorony világítás-designjával (talán egy kicsit spekulatív módon) meg is ünnepel.



A térfalakat főleg régi bányaépületek alkotják

Összegzés

A példagyűjtéssel törekvésem egy olyan megvalósult rehabilitációkat rendszerező tanulmány összeállítására, amely a téma fontosabb európai példáiból körképet vázol fel a volt iparterületek utóéletével kapcsolatban. Ez a gyűjtőmunka egyelőre nem teljes, az összehasonlító táblázat szempontjai példáról-példára együtt alakulnak a feldolgozott anyag mennyiségével párhuzamosan.

A munka jelenlegi fázisában is feltűnik már, hogy a példatár kategóriái nem teljesen egzakt módon vannak szinkronban a valósággal: nem biztos, hogy az általam jelölt kategóriák ilyen élesen elhatárolódó csoportokra bontják a megvalósult projekteket. Ez az elhangolódás főleg onnan eredeztethető, hogy a felvetett esettanulmányok között sem lehet vegytiszta helyzetet felmutatni, és teljes biztonsággal kijelenteni, hogy egy terület városi-e vagy sem. Nincs egzakt definíció arra, hogy mi számít városnak egy sűrűn lakott urbanizált iparvidéken, mint a Ruhr-vidék, és honnan kezdődik a táj. Ezt a határt a másik irányból nézve is nehéz meghúzni az ipari épületegyüttes és az iparterület között. A város, mint léptéket meghatározó megközelítés emiatt nem tekinthető konstans fogalomnak a taglalt esettanulmányoknál, van átjárás és átfedés kategóriák között, ami a kategorizálás létjogosultságát eleve megkérdőjelezi.

A kategorizálás mellett szól viszont az az érv, hogy előkerül néhány érdekes adat a megvalósult (vagy megvalósítandó) rehabilitációk földrajzi és időbeli eloszlásáról. Látható, hogy monofunkciós iparvárosban megvalósult rehabilitáció sokkal kevesebb van, mint városi iparterületen megvalósult beruházás. A példák eloszlása földrajzilag, és időben sem homogén. Nyugat-Európában szinte alig van monofunkciós iparváros, míg Kelet-Közép-Európában (politikai, ideológiai okok és a gazdasági modell miatt) sokkal több ilyen város van. A megvalósult rehabilitációk számában is jelentős különbségek vannak Európa nyugati és keleti felében lévő iparvárosok között, amelynek oka a Nyugaton hamarabb lezajlott ipari forradalomra vezethető vissza: előbb indult be a nagyüzemi kitermelés és feldolgozás és a bányák is évtizedekkel előbb zártak be, amit a rehabilitációs hullám lekövetett. Nyugatról Kelet felé haladva egyre később valósulnak meg a rehabilitációk.

Érdekes szempontnak tartom, és célom a táblázatba szervezesebben beépíteni a rehabilitációs projektek alulról jövő kezdeményezéseit, ami több esetben elősegítette a rehabilitáció létrejöttét is. Vagyis élvezett-e valamilyen kitüntetett civil támogatottságot a megújítási törekvés, ha igen, az hogyan hatott vissza később a terület működésére.

Összegezve a dolgozatot, az ipari-rehabilitáció példagyűjtés leginkább a téma magyarországi aktualitása miatt érdekes számomra. Az esetek elemzése az érdemi párbeszéd beindulásán túl új modelleket és víziókat teremthet a nálunk is problémákkal küzdő, és nem túl nagyra becsült iparvárosaink jövőjével kapcsolatban.

Irodalomjegyzék

Nienke van Boom, Hans Mommaas szerk. (2009): Comeback Cities – Transformation Strategies for Former Industrial Cities, Nai Publishers, Rotterdam

Németh Györgyi szerk. (2007): Growth, Decline and Recovery – Heavy Industrial Regions in Transition, az MTA és a Miskolci egyetem közös kiadványa, Komáromi Nyomda, Komárom

Daisy Vansteene szerk. (2012) Itinéraire de la Culture Industrielle – Carnet d'exploration, Bois du Luc

Angelus Eisinger, Jörg Seifert szerk. (2012) urbanRESET, Actar/Birkhauser/D, Basel

Xavier Dectot szerk. (2013) Louvre-Lens, a múzeum saját kiadású ismertetője

Grosz András (1999) Tér és Társadalom 13. évf. 1999/4. 135-139. p. MTA, Budapest

Barta Gy. (2002) A magyar ipar területi folyamatai 1945-2000. Dialóg-Campus Kiadó, Budapest-Pécs, 272. p.

Koszorú L. (2001): A budapesti rozsdáövezet kialakulása és perspektívái. – in: Éri V. (szerk.) Terjeszkedés vagy ésszerű városfejlődés? – Környezettudományi Központ, Budapest, pp.85-91.

S. Auer, a. M. Lavier, Regionalverband Ruhr (2010): Unter freiem Himmel – Emscher Landschaftspark, Birkhauser Basel

Topos (2002): Parks – Green urban spaces in European cities, Callwey München

Peter Zöch, Gesa Loschwitz szerk. (2005) Európai Tájépítészet (2008 magyar kiadás) Terc, Budapest

Topos 78 (2012) Culturscapes (p. 28-35) Eddy Fox, Peter Fink

Dr Váczi Piroska szerk. (1997): Az ipari műemlékvédelem helyzete Magyarországon, Országos Műemlékvédelmi Hivatal, Érd

Drótos László (2008) : "Kőbaltától a nanotechnológiáig", a Miskolc és a régió ipari örökségének turisztikai hasznosítási lehetőségei

Dobosy László (2005): Felmérés Ózd és környéke termelés-, technikatörténeti-, és ipartörténeti öröksége védelmének és hasznosításának jelenlegi állapotáról, a lehetséges fejlesztések tartalmáról, céljáról, Bay Zoltán Alkalmazott Kutatási Közalapítvány Logisztikai és Gyártástechnikai Intézet

Online irodalom:

Philipp Oswald - Shrinking Cities, hozzáférés: 2013. május
http://www.shrinkingcities.com/fileadmin/shrink/downloads/pdfs/SC_Band_2_eng.pdf

Az Ipari Örökség Egyesületének szakmai anyagai on-line hozzáférés: 2013. április
<http://www.ipari.bzlogi.hu/docs.php?cat=Szakmai%20dokumentumok>

Környezettudományi Központ, Barnamezős adatbázis, hozzáférés: 2013. április
http://www.ktk-ces.hu/barnamezo_adatbazis.html

Dr. Váczi Piroska, Kristóf Ágnes (2006) - Ózd Örökség Alapú Városrehabilitációjának előkészítése, hozzáférés: 2012. december, <http://epiteszforum.hu/kristof-agnes-dr-vaczi-piroska-ozd-orokseg-alapu-varosrehabilitaciojanak-elokeszítése>

Kukely György (2006) - A vaskohászat átalakulása és ennek következményei, hozzáférés: 2012. december
http://geogr.elte.hu/PHD_konferencia_ELTE_2002/doktori_konferencia_anyagai_2002/kukelygyorgy.pdf

Manchester, hozzáférés: 2013. május
<http://markoandplacemakers.com/projects/irwell-river-park-strategy-manchester-uk>

Bochun, hozzáférés: 2013. május
<http://www.mai-nrw.de/Westpark-Bochum.49.0.html?&L=1>

Esch-Sur-Alzette, hozzáférés: 2013. május

<http://epiteszforum.hu/ujratervezett-ipari-mult-kozterfejlesztes-esch-sur-alzette>
<http://www.landezine.com/index.php/2012/01/city-square-developing-by-alleswirdgut-architektur/>

Unesco World Heritage List (ipari tájak, ipari emlékek), hozzáférés: 2013. május
<http://whc.unesco.org/en/list>

IBA_ Internationale Bauausstellung Emscher Park, hozzáférés: 2013. május
<http://www.iba.nrw.de/main.htm>

M:AI: IBA Emscher Park, hozzáférés: 2013 május
<http://www.mai-nrw.de/IBA-Emscher-Park.7.0.html?&L=1>

Metropoleruhr.de – Metropole Ruhr – Portal für das Ruhrgebiet, hozzáférés: 2013. május
<http://www.metropoleruhr.de/>

MTV videótár – Unokáink is látni fogják – Emscher Park, hozzáférés: 2013. május
http://videotar.mtv.hu/Videok/2011/01/09/16/Unokaink_is_latni_fogjak__Emscher_Park.aspx

Zollverein, hozzáférés: 2013. május
Rem koolhaas / OMA: CRONOCAOS preservation tour - <http://www.designboom.com/weblog/cat/9/view/11428/rem-koolhaas-oma-cronocaos-preservation-tour-part-four.html>
Zollverein Park - <http://courses.umass.edu/latour/Germany/jchandler/index.html>

Louvre Lens, hozzáférés: 2013. május
<http://www.dezeen.com/2012/12/04/louvre-lens-by-sanaa-and-imrey-culbert/>
<http://en.wikipedia.org/wiki/Louvre-Lens>
<http://www.wallpaper.com/architecture/muse-du-louvre-lens-by-sanaa/6224>
<http://www.bdonline.co.uk/buildings/louvre-lens-by-sanaa/5047336.article>

Genk, hozzáférés: 2013. május
http://english.hosper.nl/uploads/pdfs/Genk_C-mine_EN_web.pdf
<http://www.landezine.com/index.php/2012/07/genk-c-mne-by-hosper-landscape-architecture-and-urban-design/>

Esch-sur-Alzette, hozzáférés: 2013. május
<http://www.landezine.com/index.php/2012/01/city-square-developing-by-alleswirdgut-architektur/>

Lille, hozzáférés: 2013. május
<http://www.landezine.com/index.php/2012/03/haute-deule-river-banks-new-sustainable-district-by-bruel-delmar/>

Duisburg, hozzáférés: 2013. május
<http://www.landezine.com/index.php/2011/08/post-industrial-landscape-architecture/>
<http://www.fosterandpartners.com/projects/duisburg-inner-harbour-masterplan/>

Berlin, hozzáférés: 2013. május
<http://www.landezine.com/index.php/2011/09/landscape-architecture-berlin-01/>

