

SZEGREGÁCIÓ/INTEGRÁCIÓ, AVAGY A SZOCIÁLIS VÁROSREHABILITÁCIÓK ÚJ STRATÉGIÁI

(BEVEZETÉS -)

A városok folyamatosan változó összetett rendszerek. Az állam vagy város vezetésének szociális, gazdasági döntései érzékenyen hatnak a társadalom összetételére, migrációs változásaira. A kialakult negatív folyamatok megállítása csak hasonlóan komplex, toleráns, integrált programokkal befolyásolható. Kiemelten igaz ez az önmaguk erejéből továbblépésre képtelen települések, városok, negyedek esetében.

Slum, favela, cortico, kampung, ásvai, gettó, nyomornegyed, dzsumbuj, cigánytelep... különböző szó, egy jelentéssel.

Érdekes, hogy a jelenség hazai megnevezésére a nyugati terminológia terjedt el (slum, getto), a magyar szegénynegyed, nyomornegyed szavakat nem igen használják. Ennek talán az lehet az oka, hogy ezekhez az elnevezésekhez a múlt század első felének telepei kötődnek, melyek rossz emlékü, megoldatlan foltjai maradtak a magyar történelemnek, melyekre jobb nem emlékezni.

Jelenleg egymilliárd ember, vagyis minden harmadik városlakó él elégtelen körülmények között. Területileg legtöbb gettó, nyomornegyed Dél-Ázsiában található, meghaladva a tizenötezeret, lakosainak száma több, mint húszmillió.¹ A prognózisok szerint a népesség tovább növekszik (jellemzően a fejlődő országokban), növelve az urbanizáció folyamatát, a társadalmi, fejlődési különbségek pedig tovább mélyülnek.

A nagyvárosi slum egy építészeti erősen leromlott állagú, túlszűfolt terület, ahol hátrányos helyzetű, „társadalmon kívüli” csoportok koncentrálnak.

A gettók jellemzően slumterületeken kialakuló képződmények, amelyeket „társadalmi falak” választanak el a környező területektől: egy meghatározott kisebbség lakja őket, mely megőrizte identitását, ami sajátos, a külvilágtól eltérő szubkultúra, esetleg eltérő nyelv formájában is kifejezésre jut. A gettóban élők csak akkor léphetnének ki az „izolációból”, ha feladnák szokásaikat és a többségi társadalom normáit vennék fel.

A nagyvárosi szegénynegyedek elhelyezkedhetnek a város központi területein, a belső zóna határain belül is, mint Budapesten is, de hasonlóan jellemezhető településrészek a külső kerületekben is megtalálhatóak, a hagyományos beépítésű területeken, mint - hazai példánál maradva - Csepelen, külvárosi lakótelepeken.

Szegénynegyedek minden településtípuson kialakulhatnak, és ki is alakulnak. A jelenség megfigyelhető a kis falvakban is, ahol a szegény lakosság a falu periférikus területein koncentrálnak, szegregálódnak. A településmérettel párhuzamosan növekszik annak az esélye, hogy egy településen több alacsony státuszúak által lakott településrész alakuljon

¹ Urbanization and Slum Formation, Journal of Urban Health, 2007 May; 84(Suppl 1): p 27–34.



Budapest, Józsefváros

ki, amelyek közül egyes telepek valódi szegénynegyedévé válnak.

Fontos megemlíteni még a leromlott állapotú lakótelepek épületeit is, amelyek ugyan magasabb lakhatási színvonalat biztosítanak lakóiknak, mint a fentebb említett negyedek, azonban a lakókörnyezet pusztulása és az ott élő háztartások gazdasági helyzete miatt egyes lakótelepeknek illetve azok bizonyos épületcsoportjainak társadalmi státuszuk hasonló.²

A tanulmány egy hosszabb folyamat bevezető eleme, mellyel a szociális városrehabilitációk témakörében megkísérlem részletesen vizsgálni az alkalmazott stratégiákat, az építészet és a közösségalkotás kapcsolatára fókuszálva. A rehabilitációs taktikák összességére, mint folyamat tekintek, elemezve a lépések hátterét, a jövőre kifejtett hatásait. Nem célom, hogy egy teljességet birtokló eszköztárat hozzak létre, hiszen a városok, települések eltérő és változó állapotát alapul véve, ez sosem lehet végleges. Fontosabbnak tartom megnevezni az irányokat, melyek segítségével - hozzáadva az egyes projektek egyedi jellemzőit - önműködő folyamatok indulhatnak el bármilyen, szociális problémákkal küzdő településen.

Ezután egy példán keresztül mutatnám be a felvázolt stratégiai folyamatok valóságban történő konkrét megfogalmazásait. A város Medellín, Kolumbia második legnagyobb városa. A gyors urbanizáció miatt számos szociális problémával küzdött a 2000-es évek előtt. Napjainkban viszont az érzékeny integrációs megoldásaival, a nyomornegyed és a város kapcsolatának újrafogalmazásával a szociális városrehabilitáció iskolapéldájává vált.

² Ladányi János, Csanádi Gábor, Csepeli György, Szelényi Iván: Társadalom és térszerkezeti átalakulások; melléklet: Rehabilitáció budapesti módra, Budapesti Corvinus Egyetem, 2005.



Medellín, favela

(STRATÉGIÁK - szociális városrehabilitációk)

Elméleti előképek

A városrehabilitáció témakörében kihagyhatatlan megemlíteni az első gondolatokat, stratégiákat - a 20. század elején - kifejlesztő Chicagói Iskolát.³ Az iskola kutatói – eredetileg nem is mind szociológusok, hanem újságírók, közgazdászok – akkoriban egyedülálló módon, nemcsak elméleti kérdésként foglalkoztak a felmerült problémákkal, hanem a gyakorlatban, közvetlenül megjelenésük helyén kutatták, modellezték a jelenségeket. A nagyvárosok szerkezetének leírására a 20. század elején több modell is született, amelyekre ma, mint a klasszikus térszerkezeti modellekre hivatkoznak. Ezek a modellek egyrészt leírták a város fizikai és társadalmi környezetét, másrészt arra is választ kerestek, hogy milyen irányban fog továbbfejlődni a város, hogyan és miként fog változni a városszerkezet (pl.: Burgess térszerkezeti modellje). De a II. világháború után a nagyvárosok jelentős változásokon mentek keresztül és ez szerepet játszott abban, hogy egyes kutatók szükségesnek látták ezek felülvizsgálatát.

Napjainkban, többek között a London School of Economics and Political Science társadalomkutatással is foglalkozó intézetre fókuszálhatunk.

A szociálpszichológiával foglalkozó kutatók - az 1980-90-es években kialakult paradigmákat elvetve - már nem a marginalitás és a társadalmi kirekesztés szemszögéből tekintenek a helyi problémákra, hanem a társadalmi befogadás irányából.⁴

A társadalomtudományok kutatói hosszú ideje vizsgálják, hogy a társadalom egy bizonyos rétege miért nem élvezhet hasonló előnyöket, mint a város, település többségi polgárai.

Kirekesztés, marginalizáció, megbélyegzés - ezek a leggyakrabban használt kifejezések, vonatkoztatva azokra társadalmi folyamatokra, mellyekkel az egyéneket, csoportokat kiszolgáltatott, veszélyeztetett vagy láthatatlan szintre helyezik. A fenti zsargonok a "birtoklók" és a "nem birtoklók" közötti óriási szakadékot fejezik ki.

Amíg a legtöbb elmélet megpróbálja megérteni, megmagyarázni a városokban jelen lévő szociális elkülönítést, szegregációt és a kirekesztés folyamatát, addig az intézet kutatói, visszautasítva a mainstream szociális reprezentációkat, az "Underground Sociabilities: Identity, Culture and Resistance in Rio's favelas" elnevezésű projekttel

³ A Chicagói Iskola kutatói „a mindennapi élet szociológiájának” művelésére törekedve számtalan korabeli társadalmi jelenséget kutattak: a migrációs mintákat, etnikai konfliktusokat, az alkoholtilalom hatását, a család szerepének változását, a személyiségformálódást, a bűnözést, prostitúciót, a fiatalok bandáit, szórakozóhelyeket, az olyan új jelenségeket mint a filmek, rádió, a tömegsajtó. Egyik kiindulópontja Robert E. Park (1915) The City című tanulmánya, amely hosszú időre meghatározta a szubkultúra-kutatások irányát abban a tekintetben, hogy a város (specifikusan a nagyváros) szociológiájához, illetve antropológiájához kapcsolódtak.
Wayne G. Lutters Mark S. Ackerman: An Introduction to the Chicago School of Sociology; Interval Research Proprietary, 1996.

⁴ Tucker Landesman: "Underground Sociabilities", new trends in urban social research?, 2013. Jan., <http://favelissues.com>, <http://www.psych.lse.ac.uk/undergroundsociabilities/index.php>



Sao Paulo, focipálya-fejlesztés

azt próbálják feltérképezni, hogy a "kirekesztettnek" nevezett csoportok milyen eszközökkel érhetnék el a társadalom magasabb rétegeit, a városhoz tartozás állapotát, hogyan fejezhetnék ki sajátos kultúrával rendelkező identitásukat.

A kutatás előrebocsátja, hogy a favellákon belüli társas kapcsolatok - melyeknek ugyanúgy lehetnek kellemes aspektusai az ott élő emberek életében - láthatatlanná váltak. Bármilyen pozitív élmény a favellák kultúrájával, mindennapi életével kapcsolatosan háttérbe szorul, mert elfedi ezeket a bűnözés, az erőszak, a szegénység és a kábítószeres bemutatására irányuló társadalmi kép.

Ennek folytatásaként a projekt útmutatást is nyújt a helyi civil szervezeteknek, hogy a kultúra, a művészet, az oktatás, a sport segítségével megmutathassák a favellák másik oldalát is, ezzel apránként csökkentsék a távolságot a városi lakossággal, kapcsolatot teremtsenek a város élet minél több színterén.

(A London School of Economics and Political Science⁵, Itaú Bank és a CUFA-Central Única das Favellas⁶ közös projektje, program vezetője: Sandra Jovchelovitch, Rio de Janeiro, 2004-)

A kutatásom célja azonosítani és rendszerezni a fenti módszereket.

A rendszerezés során olyan megismerési, kommunikációs és építészeti eszközöket, megoldásokat kerestem, amelyek alapvetően figyelembe veszik az elégtelen életkörülmények között élők igényét, véleményét. De legfőképpen - együtt gondolkodva az építészekkel, tervezőkkel, szociológusokkal, városvezetőkkel - olyan jövőkép kialakítása is a cél, ahol, a következő felnövő generációnak már alapvető tapasztalata és kialakult igénye van egy minőségibb városi élethez.

⁵ London School of Economics and Political Science (LSE), az 1895-ben alapított iskola a világ egyik legjelentősebb társadalomtudományi intézete.

⁶ CUFA - Central Union of Slums, 1999 óta működő Rio de Janeiro székhelyű civil szervezet, mára a világ 25, főleg nyomornegyed-problémákkal küzdő országában van jelen. Céljai: az integráció és társadalmi befogadás főleg fiatalokat megszólító workshopok, tanfolyamok, koncertek, sportesemények segítségével.



Medellín, mozgólépcső a telepen

A rendszerezés

A stratégiák keresésében segítségül hívtam azokat az eredményes dél-amerikai szociális városrehabilitációs programokat, melyek segítségével a város és a nyomornegyed látványosan elindult egymás felé, ahol az integráció mindkét irányban működni kezdett, teret adva ezzel a további, optimista átfogó városfejlesztéseknek (Rio de Janeiro, Sao Paulo, Bogota, Medellín...).⁷

A későbbi szemeszterekben folytatva a témát, szeretném részletesen megvizsgálni, elemezni más-más városok, telepek azonos rehabilitációs irányokhoz tartozó beavatkozásainak jövőbeni hatásait, hogy a különbségeket aláhúзва, megfogalmazhatóvá váljanak a stratégiák okozat rendszerei. Távlati célom, hogy, átfogó összegzést nyújtsak a rehabilitációs programok eszközeiről, hatásairól, a külföldi integrációs megoldásoknak helyet találva itthon is. Ez ennek a folyamatnak az elindítása.

Korábbi paradigmák iránya:

1. haladj az árral? (felszámolás 1.)

A getto/nyomornegyed lakóit városvezetői döntés alapján átköltöztetni jobb esetben közele, de akár távoli területek korszerűbb lakóépületeibe?

A lakók új helye irreleváns?

Szívesen költöznek 55 m²-es lakásokba?

Új szegregátum kialakulásának esélye, csak máshol?

Csak új homlokzatot kap a nyomornegyed?

2. haladj az árral? (felszámolás 2.)

A gettósodott terület teljes bontása, felszámolása? A telep helyén tiszta, új, problémamentes beruházások? Szociális gócpont megszüntetve?

Új paradigma:

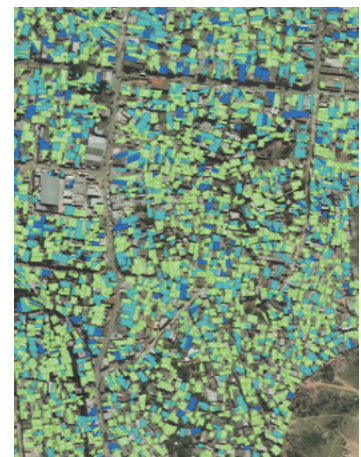
3. árral szemben - kommunikálj!

Gigantikus beavatkozások helyett - a meglévő szövet tiszteletben tartásával - új mintázatok, megnyitások, morfolófiából következtethető új térfalak, terek hozhatók létre, megmutatva a városi szövet gazdagságát. Fontos eszköz a kommunikáció, hogy a városgazdálkodás kizárólagos szempontjai helyett az ott lakók is lehetőséget kapjanak a jövőjük formálására.

4. ismerd meg a társadalmi tényezőket!

A nyomornegyedek anekdotikus leírása nem elég ahhoz, hogy megismerjük a összetett állapotukat, az igényeket, kockázatokat. Ezekhez egy széles spektrumú adatgyűjtés szükséges (szociális munkások segítségével), hogy - az eredményeket térképes rendszerbe

⁷ forrás: <http://architectureindevelopment.org>, <http://slumlab.org>, <http://favelissues.com>, <http://u-tt.arch.ethz.ch> : a nyomornegyedek, gettók szociális városrehabilitációinak témájában példákat, kutatási eredményeket, építészeti eszközöket felvonultató, tematizáló internetes oldalak.



Brazília, Sao Paulo - adattérkép

helyezve - nyilvánvalóvá válhassanak a slum sajátos helyi értékei, hálózata, egyedi jellemzői.

5. ismerd meg morfológiáját!

Ismerd meg a meglévő városi szövet hézagait, arányait, sűrűsödéseit! A feltárt morfológiai rendszer teresedéseiben, hézagaiban olyan változások indíthatók el, amelyek módosítják a berögzült kapcsolati irányokat, rendszereket és veszélyes területek elmozdulására is hatással lehetnek. Aktivitások, téralkotások kialakításánál fontos, hogy a még nagyrészt inaktív lakosság is bekapcsolódjon a folyamatokba.

Használhatunk mérnöki algoritmusokat is. A belső zónák változásainak algoritmus 3d modellen vagy térképen megjelenítve, definiálni képes a jövőben állapotokat, növekedést, változásokat. A fraktálok segítségével a telepen belül egyre finomabb részletességgel ismerhetjük meg a szövetet.

6. először hozz létre kisebb felületeket!

Kezd a már meglévő nyilvános, használaton kívüli terekkel, felületekkel! Kezdetben alacsony bekerülési költséggel létrehozott - a meglévő szövetbe integrált - közösségi helyek (rekreáció, sport, szabadidő funkciókkal) hatékonyan segítik az ott lakók aktivitásának elindítását.

Sikátorok, utcák, háztetők, homlokzatok, foghíjak is megfelelnek. A sűrűsödés közösséget hoz létre, így a terek feltöltődhetnek aktivitással, új ingerekkel.

7. keress forrásokat!

Keress önellátó megoldásokat! Divatos a szó a *fenntartható*, de a nyomornegyedek (pl. favallák) embertelen körülmények között élő lakóinak a szürke víz vagy az esővíz ívóvízként való felhasználása kiemelt segítség lehet. A (nem csak saját) hulladék kaotikus "újrafelhasználása" általában aktívan működik a telepeken, az ott lakók jövedelmének egyetlen forrásaként. De a megmaradt szemét elszállításának lehetőségét, az úthálózattal való kapcsolódást az első megoldandó feladatok közé kell sorolni. A vízgyűjtők (mint csatornázási megoldás) mentén kialakult lineáris városi terek, utcafelületek a közösségi térstruktúra kiemelt elemeivé válhatnak.

8. építs infrastruktúrát!

Szemétygyűjtés, csatornázás, vízellátás, elektromos ellátás, ezek a legfontosabb szükségletek. Az utak szélesítésének, szűk helyek megszüntetésének igénye bontással, áthelyezéssel jár, sok esetben nem ez a járható út! Fontos, hogy bekapcsolódjunk a meglévő struktúrába, társadalmi állapotokba! Extrém domborzati viszonyok között például csak egyetlen lépcső megépítése is szociális változásokat hozhat magával: új kapcsolatokat, megnyitásokat adhat és szélesítheti a kommunikációs csatornákat.

A mozgólépcsős megoldások pedig lehetőséget adhatnak a turizmus beengedésére, idősek, fogyatékkal élők, családok mobilitásának segítésére.

Fontos itt megemlíteni a tömegközlekedést (a mobilitás témánál



Sao Pauló, hulladékproblémák

bővebben kifejtem), mint a várossal való kapcsolattartás kiemelt eszközét, a munkahely-lehetőségek kiaknázásának alapvető elemét.

9. légy mobil!

A szegénynegyedek a várossal, a munkalehetőségekkel való kapcsolatában kiemelkedő szerepe van a minőségi tömegközlekedésnek. Az igényesen, a negyeden belül kialakított megálló körüli közterek erősítik a városi élet élményét, és mint kiindulópontok, lehetőséget teremtenek a további fejlesztésekhez. A kapcsolat kétirányúvá válhat, megindulhat az érdeklődő csoportok megjelenése a telepen, amely új identitás élményt adhat az itt élőknek. Az általában már meglévő átmenő forgalom erre nem alkalmas, önmagában csak növeli a várostól való szeparáltság élményét. A várossal való kapcsolat nagyon fontos, de emellett szükség van arra, hogy a telep kiválasztott-kiemelt pontjai is kapcsolódjanak egymáshoz. Vedd figyelembe a közösségi tér (common space) - nyilvános tér (public space) különségét! Ne a város terjeszkedjen a telephez, hanem fordítva.

10. használd az előregyártást!

A főleg favellákra jellemző, a helyi anyagokból épített lakások gyors, olcsó rehabilitációs eszköze lehet. A variálható falrendszerek, a negyed morfológiáját, meglévő szövetét és arányait tiszteletben tartva, intenzív minőségi változást generálhatnak az épületek használatában, külső megformálásában és a köztes terek funkciójában, lehetőséget adva a későbbi bővítésnek.

11. tervezz ideigleneset!

Építs a meglévő konstrukciók szerint, kiemelve a megtalálható rendszerek egységét.

Legyen ideiglenes, de ne lehessen könnyen eltávolítani. Cél az újraértelmezés, az identitás, az új funkciók keresése, a negyedben lakók aktivizálása, köztételek nélkül. Keresgélj elérhetőn, megfizethetőn, modulárisan!

A funkciók között lehet nyilvános internet kávézó, játszóházak, időszakonként megjelenő vásárok, piacok, a lényeg megint a kapcsolatok elmélyítése.

12. hívd segítségül a kultúrát!

2005-ben Chicagóban (ismét Chicago) elindult egy érdekes kutatás (Community Development Institute at Northwestern University, Susan Rans) a könyvtárak kiemelt közösségfejlesztő szerepéről.⁸ A megállapításuk lényege, hogy a könyvtár egy olyan aktív és érzékeny közeg, amely pozitívan befolyásolhatja az ott lakó közösség aktivitását, összetartozását. Ezekkel pedig kitörölhetetlen értékes nyomot hagy a felnövekvő generációk és a kultúra kapcsolatában. A minőségi építészeti nyelven megfogalmazott új könyvtárpépület, bátran a telep szövetébe helyezve, a fontosság élményét ébreszti az ott lakókban.

⁸ Jody Kretzmann, Susan Rans: The Engaged Library: Chicago Stories of Community Building; The Urban Libraries Council 2005.



Medellín, Biblioteca Espana

Átéltető az igényesség, a valódi városi élet, a városi tér élménye. Az iskolák szerepe természetesen szintén kimagasló, az építészeti minőség mellett integráló célját sok tényező befolyásolja. Az elhelyezkedés kulcsfontosságú: a már kialakult kulturális gócpontokban vagy a negyed szélén épített iskolák könnyebben segítik ezt a folyamatot, a körülötte létrehozott igényes környezet minőségi alapot nyújt a fiatalok új jövőképehez, a befogadás állapotához.

13. termesszünk helyben!

Kiváló eszköz az elhanyagolt területek megszerzésére (tetők, erkélyek, közterek). A kisléptékű városi gazdálkodás legfőbb pozitívumai: változatos, közösségteremtő, munkát biztosít, az eladásból rendszeres bevételi forráshoz juthatnak, új kapcsolati utat mutat a várossal, színes közösségi tereket generál. Fenntartható beavatkozások lényege, hogy nem bezár, elválaszt, hanem olyan hálózatot épít, ami majd túllép saját határain.

14. tedd zölddé!

A terület morfológiai rendszerét figyelembe véve, akár a legkisebb erre alkalmas teresedést is aktivizálva, hozz létre zöldet: rekreációs funkció, utcabútorok, tematikus kert, játszótér. Kiemelt feladata az előző oldalakon már-már unalomig ismételt *közösségteremtés, kommunikáció, identitás megerősítés.*

15. tedd büszkévé!

Nem kell, hogy itt Soho, Art Factory alakuljon ki, csak kell valami helyi örület, ami kiemeli a területet eddigi szürkeségéből és amely könnyen definiálhatóvá teszi az ott élők feladatát, növelve ezzel az egymás közötti kommunikációt és a kollektív büszkeség élményét.

16. add tovább!

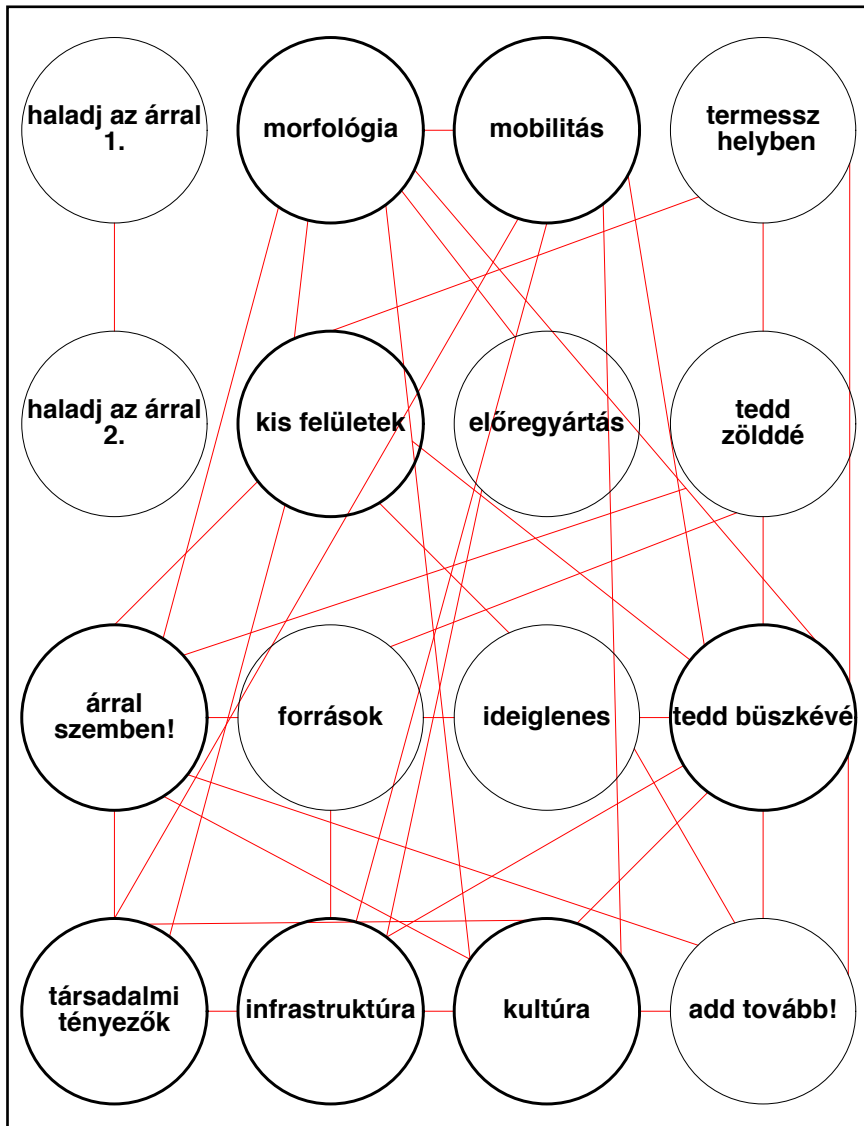
Tedd másoknak is elérhetővé a bevált, közösséget ténylegesen megszólító, pozitív változásokat elindító stratégiákat. Az építészet legyen a közösség és együttműködés művészete! Ami még nagyon fontos: fogadd nyitottan a konstruktív kritikát!

A lista nem végleges, folyamatosan bővíthető, néhány taktika szándékosan ütközik egymással, és a projektek szükségszerűen kihagynak elemeket. A alábbi ábrán igyekeztem vizuálisan is rendszerezni a típusokat. Egy kapcsolati ábrával szemléltettem az elemek egymáshoz kötődő viszonyait, melyből kiemelkednek az önálló folyamatok elindítására is képes elemek: a morfológia, mobilitás, kis felületek, infrastruktúra, kultúra, társadalmi tényezők. De kivehető a kiindulás és végcél állapot is: az *árral szembeni* kommunikáció és a kollektív büszkeség élménye. Egy-egy városrehabilitáció elindításakor ezek lehetnek azok a részstruktúrák, melyek kiindulási energiát nyújthatnak a folyamatokhoz.



Medellín, új közös tér

Stratégiák - kapcsolati ábra



(MEDELLÍN, Columbia - a példa)

Dél- Amerika - nyomornegyedek (info: Gózon Francisco filmje: El CINECLUB c. dokumentum filmje)⁹

Hullámpala, téglakupac, kartonpapír - a nyomornegyedekben milliók számára ez jelenti az otthont. A tákolmányok útvesztőjében eligazodni lehetetlen, ebben a világban csak elvétve találni olyat, aki képes volt új életet kezdeni a nyomornegyeden kívül.

“Az emberek egymásra vannak utalva, az utcán élnek, mindenki mindenkit ismer, rengeteget segítenek egymásnak. Állandóan szól a zene, és ha az ember félre tudja tenni a félelmét, akkor itt egy boldog, életteli közegbe csöppen.”

“A szervezetség egy ilyen kis közösségben megadja annak a lehetőségét, hogy valami megváltozzon és jobb legyen. Persze több generációnak fel kell nőnie és sokat kell dolgozni rajta ahhoz, hogy a mentalitás átalakuljon és ezt megértsék.”

Gózon Francisco, a Balázs Béla-díjas operatőr, főiskolás éveit egy részét a venezuelai főváros, Caracas nyomornegyedeiben töltötte: filmklubot rendezett az ott élőknek. Amíg a filmklub működött, abból a negyedből a kábítószer- és a fegyverkereskedelem kiszorult a szomszédos gettókba. Sok helyen ugyanezt sikerült elérni sporttal is, oktatással is.

Ebbe az új, alternatív hullámba került bele Medellín, az északi Andok-hegység gerincén, egy mély völgyben fekvő, jelenleg 2,3 millió lakosú város is. Húsz évvel ezelőtt még a kommunista gerillák és félkatonai szervezetek közötti erőszakos konfliktusok és a kábítószerkereskedelem okozta gazdasági, társadalmi problémák helyszíne volt, a nyolcvanas években itt volt Pablo Escobar és a hírhedt drog-kartellek központja. Mára a dolgok megváltoztak. A közben végbemenő városi és gazdasági fejlődés következtében jelentősen csökkentek az erőszakos incidensek, a gyilkosságok száma megtizedelődött. A munkanélküliségi ráta alacsony, a lakosság egyre inkább biztonságosnak érzi lakóhelyét. A város az 1980-as években még a világ egyik legveszélyesebb városa volt, 2012-re viszont elnyerte *A leginnovatívabb város* címet.

A folyamat elindítója Sergio Fajardonár, 2003-2007 között a város polgármestere, mandátuma elején megalapította a korrupció-ellenes Polgári Elkötelezettség Mozgalmat, azzal a céllal, hogy egyenlő társadalmi lehetőségeket biztosítson a lakosoknak, hogy a legszegényebb réteg is kapcsolatot teremthessen a várossal. Az eddigi, csak a fizikai problémákra fókuszáló stratégiákkal szemben merőben új megoldást választott: a társadalmi fejlődés céljából a várostervezés, az építészet eszköztárát hívja segítségül.¹⁰ A folyamat több, speciális elemből tevődik össze:

- Integral Urban Project (PUI),
- Land Use Plan (POT),

⁹ <https://vimeo.com/14482867>

¹⁰ John Drissen: THE URBAN TRANSFORMATION OF MEDELLIN, COLOMBIA; 2012. (<http://architectureindevelopment.org>), <http://www.scribd.com/doc/31891665/Libro-Transformacion-Ciudad-de-Medellin>



Medellín, Metro Cabel

- Zöld zónák Rendezési Terve

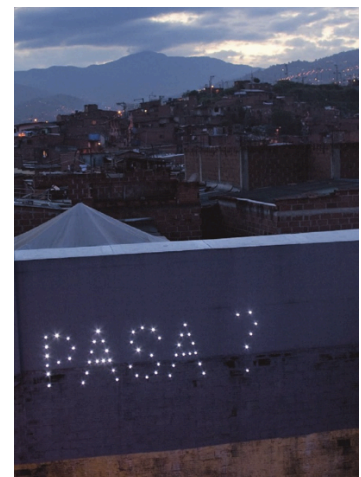
A fentiek mindegyike tartalmaz még 1-2 makro projektet vagy strukturális tengelyt, amely kiindulási alapja a további kisebb köztéri fejlesztéseknek, infrastrukturális beavatkozásoknak.

Az első integráló folyamatot (PUI) 2004-ben Medellín északi részén indították el, melynek feladata volt az új közlekedési rendszer, a Metro Cabel kiépítése, az ehhez tartozó megállók, városi terek rehabilitációja és az új városi könyvtár, a Reyes de España (Mazzanti, 2007) megépítése. Jelenleg 3 projekt fut: a Comuna 13 (egyike a város legveszélyesebb területeinek), az észak-nyugati területek és a középső keleti területek integrációja a város vérkeringésébe.

A megvalósított projektek, a magas építészeti színvonalon megépült új iskolák, könyvtárak a "Medellín, a legműveltebb város!" reményteljes felkiáltásból születtek, azzal a céllal, hogy megmutassák: az oktatási rendszer javítása, a kulturális fejlesztés, a társadalmi befogadás eszközével felvehető a harc az erőszak ellen.

Medellín domborzati adottságából következik, hogy a változatos, dombos vidéken extrém alternatív megoldásra van szükség ahhoz, hogy megoldható legyen a tér és a mobilitás problémája. A "Metro Cabel"-el - a kötélpálya rendszeren közlekedő kabinos felvonókkal - összekapcsolhatók a város magasabban fekvő részein található szegénytelepek az alsó folyómenti városközponttal. Az utazási időt 1 órától 10 percre csökkenti, így közvetve segíti a szegényebb rétegek (mint a korábban említett Comuna 13 telep lakóinak) munkába integrálását is. A mobilitás hatékonysága érdekében a telepek meredek hegyoldalra került megállóhoz mozgólépcsős rendszert is építettek. Az igényes építészeti színvonalon kialakított megállók, mint pozitív zárványok, szigetek, közelebb hozzák a városi élhető életet az eddig elzárt telepekhez és kiindulópontjai lehetnek további szociális rehabilitációknak.

A helyi közösség, a városvezetés és az építészek eddigi erőfeszítésével Medellín a világ térképére került. A város problémái elég összetettek ahhoz, hogy megoldódjanak ilyen rövid idő alatt, de Medellín nagyvárosi területeteinek fejlesztési folyamata továbbra is helyes irányban halad. Az eddig elért eredmények precedens értékűek a fejlődő országok nagyvárosai számára. Az építészet nemcsak átalakította Medellín, hanem megmutatott egy új gyakorlatot ahhoz, hogy hogyan kell tudatosan integráló módon létrehozni élhető városi tereket.



menjünk?

(ÖSSZEGRZÉS - vélemény, befejezés)

A kutatásom írásával egy időben, Budapesten, a IX. kerületben, az Illatos út - Gubacsi út által határolt területen éppen bontási munkálatok folynak a Dzsumbujban. A bontás tárgya egy 1937-ben épített lakótelep, mely a korábbi nyomortelepek felszámolása okán épült.¹¹ A csak 28 m²-esre tervezett lakások már az elején determináltak és rögzítették a nyomort. Ambrus Péter így ír a helyről a '80-as évek elején: "A telepen lakók csak jóval később fogták fel, hogy ebben az elnevezésben ellenséges előítélet-rendszer nyert megfogalmazást. Ez ugyan a szegényeket nem érte teljesen váratlanul, de volt benne számukra valami szokatlanul új is: lakóhelyük pusztta ténye mindnyájukat egységesen megvetett és kizárólagos kisebbségi létbe kényszerítette...Az ellenséges külvilággal szemben ellenséges 'Dzsumbuj-identitás' azonnal kialakult, igazi kisebbségi tudattá lett."¹² 1997-ben alakult Dzsumbuj Help, a kerületi családsegítő szolgálatból kinövő, önkormányzati forrásokból fenntartott közösségfejlesztő központ hasonlóan a kutatásban leírt stratégiák irányával, legfontosabb feladatuknak tartották, hogy kialakuljon egy közösség, egymással törődő emberekkel. Délelőtti óvodával, délutáni iskolai felzárkóztató programokkal, fiataloknak szánt klubhelyiséggel érezhető eredményeket értek el, de alapvető változásokat nem tudtak elindítani. Szerettek volna közösségi mosodát, játszóteret felújítani, lakásokat összevonni, de az évi legfeljebb 12 millió Ft-ból gazdálkodó csoport ezt már nem tudta megvalósítani. Hiába a lelkes, optimista szociális segítségnyújtás, a környezet megmaradó igénytelensége és elszigeteltsége továbbra is a szegregációt tükrözte. A bontás 2009-ben megkezdődött, azóta folyamatos, a lakók új helyével kapcsolatban nem tudtam információhoz jutni.

A hazai 70-es, '80-as évek „buldózeres városrekonstrukciói”¹³ azt a tabula rasa elvet követik, hogy a problémás városrész helyére új, korszerű lakótelepek épülnek. Így épült Angyalföld, Csepel, Óbuda... (a teljesség igénye nélkül). Olcsón, gyorsan, korszerűtlenül, ezzel elővetítve a minőségromlás folyamatát. Ez az elv ma már kikopni látszik, de még mindig vannak visszatérők.

Az új paradigma, a jelenleg alkalmazott szociális városrehabilitáció szerencsére utat tört magának. Érzékeny hozzáállásról tanúskodik. Nem bont, nem költöztet át, hanem a kommunikációs csatornákat használva, megpróbálja a már nyomor szintjén lévő életminőséget helyben megoldani.¹⁴

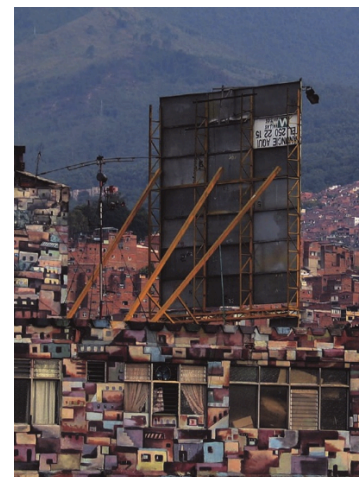
A kutatásban felvázolt eszközöket megismerve úgy gondolom, az új, pozitív irányú rehabilitációs rendszer hatékonysága nagyban függ az építészeti minőségtől (és a rendelkezésre álló anyagi háttértől), de

¹¹ Kende Ágnes: Segítség a gettóban; 2001. (Amaro Drom)

¹² Ambrus Péter: A Dzsumbuj; 2000. Lazi Kiadó

¹³ Ladányi János, Csanádi Gábor, Csepeli György, Szelényi Iván: Társadalom és térszerkezeti átalakulások; melléklet: Rehabilitáció budapesti módra, Budapesti Corvinus Egyetem, 2005.

¹⁴ Alföldi György, Czeglédy Ákos, Horváth Dániel: Egy ébredő városrész - részvételi típusú városmegújítás a Józsefvárosban, 2006.



favella-mintázat

legfőképpen attól, mennyire az egész várost átfogó fejlesztésről van szó, amely nem újabb, társadalmi fallal körülhatárolt városrészeket hoz létre, elővetítve egy újabb szegregátum létrejöttét, hanem behúzza a vérkeringésébe, értékes területtel gazdagítja a várost.

Véleményem szerint a kommunikáció mellett a minőségi építészeti környezet és a várossal való integrálódás lehet pozitív hatással a nyomorban lakók gondolkodására, identitástudatára, szegregáció érzésének megszűnésére. Csak egy ilyen lakóhely képes bizalmat ébreszteni a várossal, a környezetükben élőkkel, önmagukkal kapcsolatban. Úgy vélem, ez a fajta hit, egy átlagos, normális emberi élet elengedhetetlen alapeleme kellene, hogy legyen.

(IRODALOMJEGYZÉK -)

Ladányi János, Csanádi Gábor, Csepeli György, Szelényi Iván:
Társadalom és térszerkezeti átalakulások; melléklet: Rehabilitáció
budapesti módra, Budapesti Corvinus Egyetem, 2005.

Wayne G. Lutters Mark S. Ackerman: An Introduction to the Chicago
School of Sociology; Interval Research Proprietary, 1996.

Tucker Landesman: "Underground Sociabilities", new trends in urban
social research?, 2013. Jan.

Jody Kretzmann, Susan Rans: The Engaged Library: Chicago Stories of
Community Building; The Urban Libraries Council 2005.

John Drissen: THE URBAN TRANSFORMATION OF MEDELLIN,
COLOMBIA; 2012.

Kende Ágnes: Segítség a gettóban; 2001. (Amaro Drom)

Ambrus Péter: A Dzsumbuj; 2000. Lazi Kiadó

Alföldi György, Czeglédy Ákos, Horváth Dániel: Egy ébredő városrész -
részvételi típusú városmegújítás a Józsefvárosban, 2006.

internetes források:

<http://architectureindevelopment.org>,

<http://slumlab.org>, <http://favelissues.com>,

<http://u-tt.arch.ethz.ch>

<https://vimeo.com/14482867> (EI CINECLUB)

<http://www.scribd.com/doc/31891665/Libro-Transformacion-Ciudad-de-Medellin>