

Építészet és spiritualitás

A tervezés labirintusa

1. Bevezetés

Jelen kutatás kezdeteinél az motivált, hogy közelebb kerüljek az építészeti alkotás szellemi gyökereihez. Ennek kapcsán először a személyes és a kollektív tudattalan kivetülésének építészeti vonatkozású formáit vizsgáltam a népszokásokban és a mondákban, mítoszokban. Így jutottam el a labirintus szimbólumához. Bár ennek a szimbólumnak a térbelisége az mely számunkra különleges jelentőséggel bírhat, mégis visszatérve a szellemi síkra, most az épülettervezés menetének szemléltetéséhez fogom felhasználni. A módszer ott válhat izgalmassá, hogy a tervezési folyamat a labirintusokra jellemző¹ szabadságot és kötöttséget adó behatárolása révén, az épületben formát öltő értékévé válhat.

A tervezés útjának ismertetése magától értetődő összefüggéseket is tartalmazhat, ám ezeknek egy helyzetre adaptálható tudatos alkalmazásából egy olyan labirintus-szerű szellemi folyamat jöhet létre, melynek közvetlen megnyilvánulása a tervezett épület. Ebben a megközelítésben tehát közösséget, kommunikációt és módszertani eszközkészletet építünk először, melynek keretein belül majd megszületik az épület.

Tágabb értelemben a spiritualitás egy az anyagi világon túlmutató magasabb szintű rendnek, célnak, értelemnek a megtapasztalása. Ez a fajta rend az, melyet a szellemi alkotás folyamán az épületben megteremtünk, és amely azután anyagi mivoltából fakadóan rendet teremt újra, most már mint az iskola életének környezeti eleme. A szellemség ilyen fajta öröklődése hordozza a spiritualitást. A megjelenített tervezési modell elemeit próbáljuk most ilyen szemmel vizsgálni.

A dolgozat tehát egy olyan labirintusba próbálja elkísérni az olvasót, melyet szellemi síkon a tervezés folyamatában is be lehet járni. A cél a középpont, az önmagában és környezetével harmonikus épület...

Tézis:

A közösségi tervezés kereteinek megteremtésével olyan szellemi közeg teremthető, melynek értékei a tervezés eredményeként létrejövő épületben fellelhetőek.

„A cél, (...) sokszor maga az út, de csak ha nem céltalan; s minden célból, ha valóban cél volt, mindig új út vezet tovább.”

Rónay György: Szerápcion legendák



¹ Paolo Santarcangeli: *A labirintusok könyve*

2. Közösségi tervezés

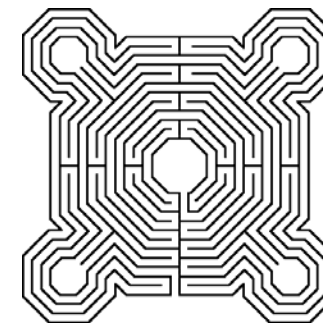
A közösségi tervezésnek egy olyan formáját szeretném bemutatni, melynek különlegessége abban áll, hogy a tervezőcsapat tagjai mellérendelt viszonyban vesznek részt az együttes munkában. Ez egy olyan labirintusnak felel meg, melyekben az átnyitások azonos szélességűek. Ez a momentum amiatt lényeges, mert a csoport ilyen jellegű szerveződése természeténél fogva sokkal több szabadságot enged meg, mint egy hierarchikus felépítés. Ugyan sokkal instabilabb, és működőképessége több energiát igényel, ám a befektetett munka meghozhatja gyümölcsét. (Vessük össze ennek kapcsán a demokratikus és a monarchikus államformát.)

Manapság az építészeti megrendelések visszaesése miatt előnyösebb lehet egy team-munkán alapuló, spontán formálódó irodaszerveződés, mely rugalmasan követi a munkákhoz kapcsolódó kapacitás-igényt, mint a hagyományos vezető tervezőkből és rajzolókból álló merevebb szervezeti felépítés. Egyes vélemények szerint az ilyen közösségi tervezés a jövő, mint ahogy ennek kapcsán az elmúlt egy-két évtizedben szemléltettük azokat a magas népszerűségnek örvendő irodákat, melyek a nyilvánosság előtt is tervező közösségként jelentek meg.

A dolgozatomban szereplő tapasztalatok alapjául azok az élmények szolgálnak, melyeket építész barátaimmal közösen alapított irodánkban szereztem közös munkáink során. Az iroda alapítását megelőzően különböző irodákban szerzett szakmai tapasztalatok segítettek minket abban, hogy irányelveket fogalmazzunk meg a tervezéssel kapcsolatban, melyeket igyekeztünk tudatosan tartani és formálni az idők folyamán.

3. Iskola

A tervezés útvesztőjének sajátosságait egyik első munkánkkal szeretném szemléltetni, melynek tárgya a gödi Piarista Gimnázium egyik iskolaépülete volt. A feladat számunkra is iskolaként szolgált, melynek során olyan tervezés-elméleti és -esztétikai kérdésekre próbáltunk választ találni, melyek létezését nem is sejtettük. Az általunk kialakított mellérendelt tervezői együttműködés úgy tudott létrejönni, hogy azt a tervezés körülményei nagyban elősegítették.



Labirintus – Reims



A gödi Piarista Szakiskola, Gimnázium és Kollégium koncepciója

4. Labirintus

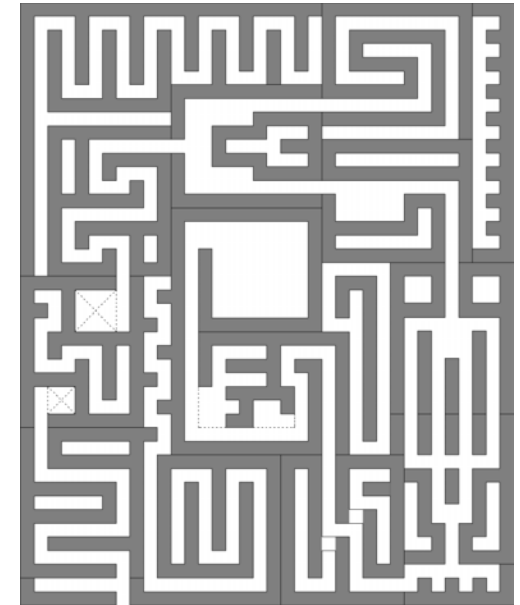
A tervezés menete nagyon sokban hasonlított egy labirintushoz. A tervezési kérdések egyértelmű döntéseket igényeltek, melyek jó előre kijelölték a későbbi választásokat. Ezek a labirintus elágazásai, melyek után útszakaszok és kanyarok következnek, melyeket az útvonal választása előre meghatároz, egészen a következő elágazásig, ahol újra választani kell új kérdésekben, új szempontok szerint. A választási lehetőségek sokszor ellentétes irányultságokat képviselnek, melyeknél azt kell eldönteni, „jobbra-e vagy balra”, míg mondjuk a koncepcióalkotásnál egy olyan átfogó képpel indul a tervezés, mely arra ad ötletet, hogy melyik kapun menjünk be a labirintusba.

5. Utak



a. Asszociáció és koncepció

Az intézmény telepítésére készült egy koncepció, mely sorra vette és a telken elhelyezte a szakiskola igen változatos funkcióit: műhelyek, rendház, kollégium, menza, kápolna, elméleti oktatás, könyvtár, iskolavezetés, iskolaudvar, műhelyudvar, focipálya. Ezeket úgy sikerült rendszerezni, hogy a területet különböző zónákra osztottuk a funkciók környezeti igényei és a környezetre való hatása figyelembevételével. A koncepció elemei ilyen módon kitöltötték a háromszögletű Duna-parti telket, melynek egyik szegletében az asztalos és kőfaragó műhely elhelyezése magától következett. Az épület alapformája különösebb egyeztetés nélkül került papírra, melyet az ötletek együttes összenézésekor többen félreértettünk. **Ez a félreértés vitte tovább a tervezés vonalát, mivel ezután egy sor szabad asszociációval formálódott meg az épület elhelyezésének és alapformájának koncepciója. A rajz ugyanis egy olyan kifejező eszköz, mely az absztrakció révén széles teret enged az asszociációknak oly módon, hogy azokat mégis egy központi gondolat köré tudja gyűjteni.**



A tervezés, mint labirintus



b. Konceptió és körülmények

Az előzőekben már szó esett arról, hogy a terület meglévő környezete, és a funkciók egymásra gyakorolt hatása hogyan határozta meg az iskola egészének telepítési koncepcióját. A parti műhely esetében olyan irányultságok alakultak ki, melynek során az épület fő frontja az előtte és az elméleti tömb között kialakuló műhelyutcára néz, míg a hátsó hosszanti front a Duna és az ártér mentén húzódó sétány felé fordul. Bár a szép dunai panoráma hosszan elbizonytalanította mindegyikönket az épület elsődleges megnyitásának irányát illetően, mégis, mivel az épület hangtechnikai zártságot igényelt a technológiából és a funkcióból kifolyóan, az épület egyértelmű befelé fordítása vált indokolttá. A döntés meghozatalával magától értetődően alakult tovább az épület elemeinek és szerkezeteinek formálása, összekapcsolása, valamint a megnyitások mértékének kialakítása. **A tervezésnek ez a része gördülékenyen és a szokottnál nagyobb egyetértésben történt, ugyanis az épület formájára egy olyan viselkedéssel leírható analógiát sikerült találni, amely mindegyik tervező számára érthető és elfogadható volt.** Ez pedig a következő: homlokzattal és tömegformálással befelé fordulás – Befelé: nagy felületen ablakokkal és bejáratokkal áttört fal, emelkedő félnyeregteret, fedett-nyitott átmeneti tér; Kifelé: helyenként áttört, attikában végződő, az épületet három oldalról körülvevő fal architektúra.



Duna-part



c. Körülmények és követelmények útvesztője

A terv alakulását nagyban befolyásolták azok az intézményes és környezeti körülmények, melyek követelményeikkel a tervezést több szinten behatárolták. Az önkormányzat, a természetvédelmi hatóságok, az ÁNTSZ, az oktatási funkcióval és a technológiával kapcsolatos szabványok, a szomszédság, és a megóvandó természeti környezet olyan szempontokat állít, melyek egyidejű figyelembevétele szabályos útvesztőként jelenik meg, amennyiben a tervező azoknak eleget kíván tenni. **Ez az épület megformálásakor lehetetlennek tűnő megoldásokat követel, - úgy tűnik, hogy a tervezés zsákutcába jutott.** Hogyan lehet ezeket megoldani? Hogyan lehet egy asztalos és kőfaragó műhelyt a Duna-partra telepíteni zavaró környezeti hatások nélkül? Hogyan lehet a galériaerdőt alkotó nyárfákat gyökerestül megőrizni, mikor az épület helyzete a telken igencsak behatárolt? Hogyan lehet egy asztalos oktatóműhelyt a föld alatt elhelyezni a kellő természetes fény biztosításával? Hogyan lehet a helyiség hő és füstelvezetését megoldani az adott körülmények között? Ilyen és efféle kérdések azok, melyeknek együttes megoldása lehetetlenségnek tűnik az adott helyzetben.



A partfelőli nyárfák

Az együttes tervezésnél nem csupán az önkritika, hanem a munkatársak kritikai kontrollja is előrevetíti azokat a buktatókat, melyek az épület gyakorlati megvalósulásakor valószínűleg óhatatlanul előjönnek. Az ilyen fajta csoporton belüli éber kritika és működő vitakultúra - bírálat és védelem, érvelés és meggyőzés, - le tudja húzni a tervezést a gyakorlatiasság talajára.



d. Az áttörés

A váratlan megoldás legtöbbször a problémának egy újfajta szemlélésével születik meg. Új irányból tekintve a szituációt, új távlat nyílik a tervezés menetében. (A jó válaszadáshoz a jó kérdésfelvetés tud sokszor eljuttatni.) Természetesen az áttörés nem mindig hirtelen és látványos módon történik. Az épület ellátása fényvezető kürtökkel a teljes metszeten keresztül vezetve kitartó munka eredménye volt. Volt, aki hitt a működésében és volt, aki nem. Egy termékkiállításon találkoztunk a termékkel először, majd hosszas utánajárással meggyőzővé vált a megrendelő és a hatóságok számára is annak szakszerű alkalmazása. De említhetném a hő- és füstelvezetés példáját is, ahol egy formai megoldással sikerült teljesíteni a helyszűke miatt teljesíthetetlennek tűnő követelményeket. **Az ilyen fajta megoldások mindig előrevetítik egy jól működő épület megvalósíthatóságát. Olyanok, mint a labirintus útvonalának közbenső csomópontjai, melyek a végső középpont létezéséről tesznek bizonyosságot.**

6. Elágazások

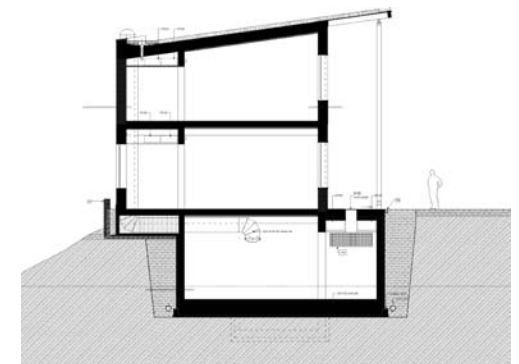


a. Koherencia – differencia

Az épület formája magába sűríti a sokrétű szempontok alapján adott válaszok egymással alkotott térbeli helyzetét. Például: Egy ablakokkal ritmusosan áttört homlokzat előtt oszlopsor fut el. Hogyan viszonyul egymáshoz a két építészeti elem rendszerének ritmusa? Milyen fajta tartalom, kötöttség az, ami azt meghatározza? Az ilyen fajta viszonyok megállapításánál számba kell venni azokat a logikai és egyéb összefüggéseket, melyek kapcsolódnak egymáshoz. Ezek formaalkotó hatása koherens, ezért a cél az, hogy a hasonló formálást kívánó, összetartozó elemek egyértelmű és



Asztalos gépműhely az alagsorban



Az épület keresztmetszete

következetes törvényszerűségek mentén legyenek összehangolva. (Pl.: az oszlopok és a nyílászárók raszterének

kialakítása a meghatározó körülmények megvizsgálását követően.) Azonban ha össze nem tartozó elemek egymás mellé kerülnek, és megformáltságuk hasonló egymáshoz, zavart okoznak az összefüggések megértésében, és „gyengítik” a koncepciót. A koncepció erőssége tehát a koherencia és differencia következetes értelmezése és használata. Hogy ez miért fontos az érzékelő számára? Az agyunk ugyanis törvényszerűségek felismerésével artikulálja saját maga számára az érzékelt objektumokat. A fejezetben tárgyalt rendező elv tehát élettani okokra vezethető vissza. **A leírtak ott kapcsolódnak magához a tervezéshez, hogy a csoportalkotás, mely az összetartozó elemeket kijelöli, magának a tervezési útnak a meghatározása. Az ilyenfajta csoportalkotásból valamilyen jelentés, vagy értelmezés adódik, mely annál beszédesebb, minél több szubjektív nézőpont érzékeli hasonlóképpen. A közösségi tervezésnél ezt a finom műveletet lehet több nézőpontból összehangolni, s a viták során feltáruhatnak az építőelemek viszonyainak rejtett összefüggései.**

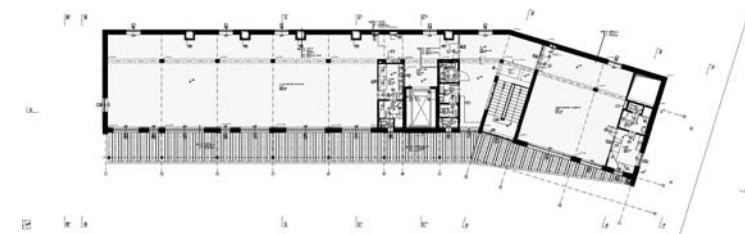
b. Semleges hozzáállás

Csoportos tervezésnél vannak olyan dilemmák, melyeknél az egyik tervezőnek szívügye az adott kérdés, a másik számára viszont nem bír nagy jelentőséggel. Mivel különböző képességekkel és ízléssel rendelkezünk, nyugodtan részt lehet venni passzívan is egy kérdés eldöntésénél, ami sokat egyszerűsíthet az egyetértés kialakításában. A munkatársi kontrollálás ilyen jellegű lazasága nagyvonalúságot és a tökéletességről való lemondást eredményezheti a tervezésben. **A tervezés így előkészített útvonalon akadályok nélkül tud továbbhaladni.**

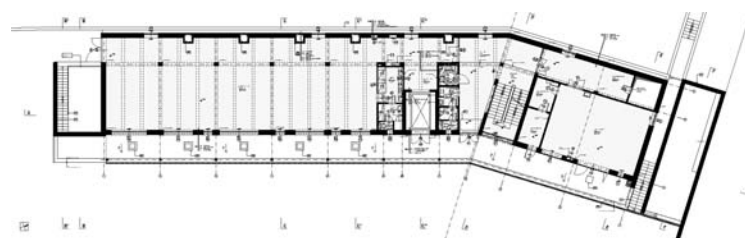
c. Logika és következetesség

Az egyes építészeti elemek megformálásánál a koherencia és differencia megjelenítésére a tervező játékszabályokat hozhat saját maga számára, melyeket a logika soros kapcsolású² szabályai szerint szerkeszthet meg magának. Ezeknek az algoritmusoknak a bővítése, formálása jelentheti a koncepcióalkotás nagy részét. A szabályok általában valamilyen valós jelenség törvényszerűségeinek elvonatkoztatott formái. Ezeket használjuk fel az analóg alkotáselméleteknél is, mely legközelebb áll

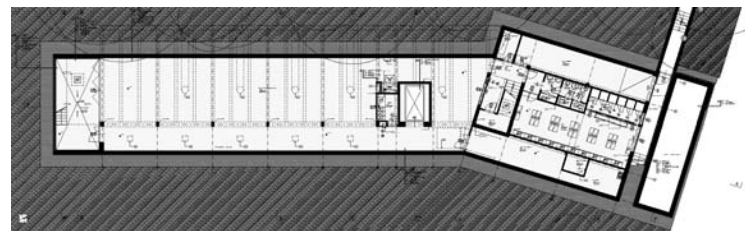
² Danah Zohar, Illian Marschall : *SQ – Spirituális Inteligencia*



Emeleti alaprajz



Földszinti alaprajz



Alagsori alaprajz

a természetben fellelhető összefüggésekhez.³ Ezek követésével az egyedi szituáció körvonalain belül kirajzolódik az egyedi karakterekkel rendelkező új forma. A szabályok szabadságot adhatnak a terv kifejlődésében, de gúzsba is köthetik a tervezőt, ha az épület a teremtett kereteken belül nem szolgálja ki a kívánt igényeket.

Az ilyen tervezés a szisztematikusan alkotott labirintusokra hasonlít, melyben egy jól megszerkesztett elvet követve próbáljuk elérni a megoldást.



d. Asszociáció és benyomás

Mikor a tervezéskor először nézünk rá a tervre, vagy egy modellre, benyomások, érzések, esetleg érzelmek töltenek el bennünket. Reakcióinkat ilyenkor asszociatív idegi folyamatok határozzák meg, melyek párhuzamos kapcsolással az agyunkban vannak tárolva.⁴ Az efféle válaszreakciók összetett okokra vezethetők vissza, és tanulással sajátíthatók el. Egyes benyomások eredetének vizsgálatakor meglehet, hogy sokat kell visszamenni az időben, ugyanis a tudattalan rétegek az archetípusokig nyúlnak vissza. Az érzések és érzelmek ilyen módon összekapcsolják a befogadókat a közös „emlékezés” szintjén, így a szubjektív benyomások valószínűleg konvergálni fognak egymáshoz. Fontos tehát, hogy fejlesszük az érzékenységünket, és hallgassunk ezekre az érzésekre, melyek a logikus gondolatokkal ellenkező eredményre juthatnak. Persze ezeknek is meg van a logikus magyarázatuk, és különösen érdekes ezek felderítése. **Épületünk tervezésénél nagy szerepe volt az érvelésnek, ám ha valamelyikünk jelezte, hogy az adott megoldás számára nem megnyugtató, megkapta a kellő figyelmet. Tiszteletben tartottuk ugyanis, hogy az érzelmek szintjén működő, benyomásokon alapuló primer ítélőképesség, nem szolgál azonnal indoklással.** Ugyanakkor a vita megosztottság esetén, általában a logika síkjára terelődött.

A tervező természetes asszociációs képessége fontos segítség abban, hogy tervét a laikusok szemével tudja nézni. Ez megóvhatja a későbbi használat során felbukkanó tervezési hibáktól, és eligazítást adhat szubjektíven nehezen eldönthető esztétikai kérdésekben. A szakképzettség ugyanis, mindamelllett, hogy kitágítja a tervező szakember látókörét, el is hangolja azokat a közösségre, kultúrára jellemző asszociatív reakciókat, melyek az épület és a környezet észlelésekor keletkeznek.

Labirintusunk ide vonatkozó részei olyan falakként jelennek meg, amelyeket nem feltétlenül látunk, de érzünk, hogy ott vannak.

³ Meggyesi Tamás: *Városépítészeti alaktan*

⁴ Danah Zohar, Illian Marschall : *SQ – Spirituális Intelligencia*



Előtér és lépcsőház



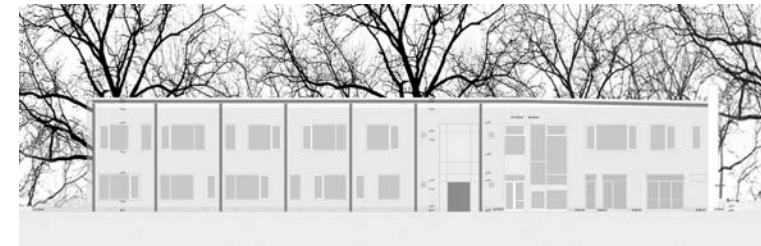
Farács a lépcsőház és az előtér között

e. Méretek, arányok

Az épület végső formájának konkrét dimenziói és méretei vannak. Ezek a tervezés utolsó szakaszában is változnak, finomodnak. A terekhez és szerkezetekhez kapcsolódó méretek is egy bizonyos tól-ig tűréssel eredményeznek használható környezetet. Az építészeti elemek dimenzióinak egymáshoz viszonyításából arányok és arányrendszerek jönnek létre, melyek megítélése az előbbieken említett asszociatív módon történik. A műhelyépület homlokzatának megtervezésénél egy olyan modult használtunk, mely a nyílászárók vízszintes elrendezését nem határozta be. Tervezésénél egyikőnk kiosztotta az ablakokat a megbeszéltek szerint, aztán tovább adta a következőnek. Ez addig ment, amíg már senki nem akarta tologatni a nyílásokat és mindenkinek megfelelt a kompozíció. Mi is történt? Mindenkinek volt egy hozott arány és kompozíciós érzéke, mely a többiekével nem volt fedésben, interferált. Ám a próbálgatások folyamán meg lehetett találni az elrendezéseknek azon részhalmozát, amely mindenki számára harmonikus. **A labirintusban tehát egy szűkülő útvonalon haladt a tervezés.**

f. Kötöttség és rugalmasság, - intuíció

A tervezés szabályai és belső megkötöttségei mederben tartják a folyamatot, míg azoknak a megújítása, vagy felülbírálása egy a logikánál magasabb szintű választás eredménye. Ez lehet asszociatív, vagy intuitív jellegű. Ez utóbbit az agynak egy nemrég felfedezett együttrezgő állapothoz köti a tudomány.⁵ Ez maga az ötlet, amely alkalom adtán közvetlenül egy megoldáshoz vagy rész megoldásokhoz vezethet bennünket. A magunk alkotta törvényszerűségek megújításához nyitottság és befogadókészség szükséges. **Labirintusunkban ilyen módon falakat bonthatunk le vagy ugorhatunk át.**



Műhelyudvar felőli homlokzat (K)



Duna-part felőli homlokzat (Ny)

⁵ Danah Zohar, Illian Marschall : *SQ – Spirituális Intelligencia*

A megoldás, mint végeredmény – épület és spiritualitás

A tervezésnél sokszor el kellett távolodni azoktól az állapotoktól, melyekben az elemek összetartozásukban és különbségeikben megtalálják a saját helyüket, és így az emberi érzékelés és használat számára valamiféle harmonikus, összecsendülő együtthatást testesítenek meg. Egy épületnek ez a fajta együtthangzása adhatja meg a szellemiségét, - spiritualitását. Nem abban az értelemben használjuk hát ezt a fogalmat, mint ahogy az épületben működő funkció sűríti magába a kultúrát és a természetfelettit, hanem abban, ahogy az épület önmagával és környezetével kerül harmóniába. **Ezt keressük a labirintus közepében.**

7. Utóélet és elismerés

Az épületet az átadás óta aktívan használják. Idő közben iskolai átszervezések miatt szükségessé vált a műhelyek megcserélése, melynek során a kőfaragó szakma helyére a szerszámgép lakatos költözött. Az asztalos műhely alkalmas komplett gyártási folyamatok levezénylésére is. A műhely zavartalan működése és az épület miatt szerzett építészeti elismerés (Saint-Gobain Trófea I.díj - 2009) azt mutatják, hogy talán sikerült önmagában és környezetét tekintve harmonikus épületet tervezni és építeni.



Látkép a sportpálya felől



Látkép a műhelyudvar felől