



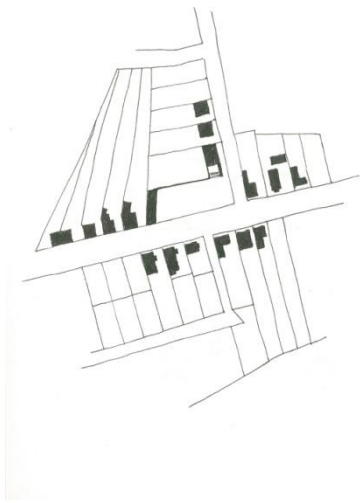
EPILOGUS - SZT. ANDRÁS KÁPOLNA

Árva József

kutatási beszámoló
BME Építőművészeti Doktori Iskola
2012/2013 őszi félév

Mester: Cságoly Ferenc DLA

Budapest, 2013. január 10.



Az előző félévben kutatásom egy éppen kibontakozó építészeti munkámhoz, az Andornaktályai Szent András kápolna tervezéséhez kapcsolódott. Kutatási beszámolómban a tervezés korai fázisát, az építészeti gondolatok elindulásának, kibontakozásának kezdeti lépéseit igyekezett összefoglalni. Megpróbáltam összekapcsolni az elméleti kutatást és a gyakorlati tervezést. Egyrészt összefoglalni a bennem, mint tervezőben felmerülő kérdéseket, másrészt néhány központi kulcsszó köré csoportosítva összefoglalni gondolataim.

E néhány szó: **„Hely, Tér-térkapcsolat, Anyag, Fény, Tárgy”** köré építve igyekeztem bemutatni azokat a dolgokat, melyek hangsúlyos elemei lehetnek a majdan megszülető szakrális térnek. Nyilvánvalóan, mivel a tervezés korai fázisában jártam még ekkor, az elmélet és gyakorlat közötti egyensúly kissé elbillent az elmélet irányába. Mégis úgy érzem, hogy mindezen gondolatok, még ha néhol kissé nagy terjedelemben lettek is kifejtve, fontosak, a belőlük átszűrődő lényeg valahol a kápolna lénye is.

Az útkeresés, az építészeti koncepció fejlődésének következő lépése a tervezés, a gondolatok térbeli manifesztálódása. Mely azonban nem jelenti automatikusan a gondolataink egyszeri és azonnali térbeli leképezését, hiszen a tervezés legtöbbször egy hosszadalmas folyamat, sok változóval, melyben a gondolatok ugyanúgy hatnak a tervre, mint a terv gondolatinkra, az építészeti koncepcióra.

A múlt év júniusi beszámolót követően további találkozókra került sor a közösség képviselőivel, mely során próbáltuk az igényeket tovább pontosítani, finomítani. A magam részéről pedig próbáltam teljesebb képet kapni magáról a közösségről.

A szakrális tér és a hozzá kapcsolódó közösségi és zarándokház tervezése mellett azonban a beruházás gazdasági oldalával is meg kellett ismerkednem.

Minden valószínűség szerint nem csupán Andornaktálya egyházközsége, hanem valószínűleg a legtöbb magyar település plébániája, az egyházkerületek és egyházmegyék is szenvednek a pénztelenségtől, hol jobban, hol kevésbé. Ennek talán egyik oka a szekularizáció egyre nagyobb térnyerése hazánkban is, az emberek mindennapi életéből egyre inkább kiszorul a vallás és az egyház. Ami korábban az élet elválaszthatatlan, szerves része volt, az mára „magánüggé” vált. Egyre kevesebben és kevesebbszer járnak templomba, kevesebb az adomány, nehezebb beszélni az egyházi adót a plébániák javára. A bevételek megfogyatkozását csak tovább súlyosbítja a válság, mely pont azon kikeresetű társadalmi rétegeket, főként nyugdíjasokat, sújtja leginkább, akik a templomba járók jelentős részét teszik ki manapság.

Mindezen problémákat látva egyértelművé vált számomra és a közösség számára is, hogy a kápolna építéséhez szükséges mennyiségű pénz előteremtése nem fog működni önerőből. A helyi közösség nincs olyan létszámú, és nincsenek akkora bevételei, illetve tartalékai, hogy abból önállóan megfinanszírozza az építést. Ekkor kezdtünk el szélesebb körben „segítőket”, támogatókat, illetve lehetséges forrásokat keresni.

A hívek megkeresésére több falubeli támogatásáról biztosította őket, mindenki erejéhez mérten, volt aki kisebb pénzüsszeggel, volt aki kétkezi munkáját ajánlotta, volt aki pedig cége szakembereit adta volna kölcsön a munkához. Ezekből a felajánlásokból lehetett érezni, hogy az emberek támogatják a projekt megvalósulását, de sajnos még így is kevés volt az aktív támogatók száma, a település lakóinak számához viszonyítva.

A pénzügyi háttér megteremtéséhez, illetve bizonyos pénzbeli támogatásért a hívek az egyházmegyét és a helyi önkormányzatot is megkeresték, mindkét helyen biztosították őket erkölcsi támogatásukról, de az építés anyagi részének jelentősebb finanszírozásában nem tudtak részt vállalni. Látva, hogy jelenleg sem az önkormányzat, sem a katolikus egyház részéről nem tudnak az építéshez megfelelő mennyiségű pénzeszközt rendelni, így más források felkutatására kell koncentrálnunk.

Jelenleg folyamatban van egy alapítvány létrehozása, melynek célja a kápolna és közösségi ház építésére beérkező adományok, felajánlások, és az adó 1%-ából befolyt összegek gyűjtése. Ezenkívül folyamatban van pályázati források felkutatása, melyek valamilyen módon támogatják vallási célú épületek fejlesztését.

Látva a felmerülő problémákat, illetve azok okait az ember agya azon kezd dolgozni, hogyan lehetne ezeket megoldani, hogyan lehetne a pozitív dolgokat kidomborítani, az értékeket megtalálni, majd ezeket meglovagolva előnyt kovácsolni belőlük a közösség javára.

1.A közösség újraépítése – megerősítése

Amint azt már korábban is írtam Andornak településrész Szent András kápolnáját viszonylag kis számú aktív hívő látogatja rendszeresen. Ennek valószínűleg csak kis mértékben lehet oka a jelenleg kápolnaként használt épület rossz állaga. Nagyobb részt az okokat az emberek vallástól és egyháztól való eltávolodásában, egyfajta elszigetelődésében kell keresnünk. Amikor a közösség megerősítéséről írok, akkor azt nem mint valami modern kori hittérítő mozgalmat képzelem el, szerintem az embereknek maguknak kell jönniük. Egy olyan közösség képét kell a meglévőknek magára öltetnie, mely vonzóvá teszi azt a falu többi lakója számára is. Sajnos az elmúlt évtizedek társadalmi és gazdasági változásai nem kedveztek a vallási közösségek megerősödésének, bár ez földrajzi területenként, és egyházanként eltérő képet mutat. Azonban az mindenféleképpen elmondható tendencia, hogy a vidéki falvak hagyományos, történeti egyházakhoz tartozó templomba járó híveinek száma jelentős mértékben csökkent. Hogyan lehet mégis az embereket újra a közösség részévé tenni?

Napjainkban, mikor szinte mindenki a megélhetéséért küzd, mikor bizonytalan a munkahelye, mikor nem tudja, hogy hol és miből fog élni néhány hónap múlva, hogy hogyan tartsa el családját, mikor az emberek úgy érzik, hogy maga a világ vált bizonytalanra körülöttük – akkor felértékelődnek az emberi kapcsolatok és a közösség szerepe.

Néha egy-egy baráti beszélgetés, vagy egy apró kis segítség a hétköznapi teendőkben szinte felbecsülhetetlen a másik fél számára. Nyilvánvalóan a közösség sem tud minden problémát orvosolni, de képes újra erőt és tartást adni az embernek.

Amikor elkezdtem a tervezéssel foglalkozni kezdetben csupán csak a kápolna megépítéséről volt szó. Mikor azonban mélyebben beleástam magam a koncepcióalkotásba rá kellett jönnöm, hogy mindenképp szükséges egy másik épület, a közösségi ház létrehozása is. Bár funkcionálisan működhet egyik a másik nélkül, azonban a kettő csak együtt képes a közösség összefogására és „táplálására”. Amikor közösségi, vagy gyülekezeti házról beszélek, akkor a használók között valójában nem csak közvetlenül a Szent András kápolna hívő közösségére gondolok, nem is csak Andornaktálya lakosaira, hanem mindenkire, aki megszáll itt, mint hajdanán a zarándokok ha csak egy éjszakára is, de **részesei lehettek a közösségnek**. Míg a kápolna a lelki béke megteremtésében segít, addig a közösségi ház emberi kapcsolatainkat erősíti.

2.A közösségért tenni vágyás felerősítése

A közösség belső megerősítésével egy időben azonban fontos, hogy az egyes emberben, a közösség tagjában is megerősödjön az elhatározás, hogy valamilyen módon ő is tehet a közösségért. Összefogással lehetővé válhat a közös célok elérése, az új kápolna és gyülekezeti ház megépítése. Melyek nem csupán a templomba járó hívek hitélethez köthető együttléteikhez, hanem a tágabb közösség, a falu fizikai és szellemi összetartozását jelentő rendezvények lebonyolításához is helyszíniül szolgálhatnak.

A következőkben néhány kortárs nemzetközi és hazai példán keresztül igyekszem bemutatni szakrális terek létrejöttét. A példákat igyekeztem úgy összeválogatni, hogy léptékük nagyjából hasonló legyen az általam tervezendő kápolna léptékéhez, ezért viszonylag kis méretű, jellemzően vidéki, falusi környezetben létrehozott építészeti alkotások jöhetnek szóba. A válogatás meghatározó szempontjai a **hely**, a **közösség**, az alkalmazott **anyagok** és technológiák és az **építészeti minőség** voltak.

Kärsämäen Paanukirkko – Kärsämäki . 2004

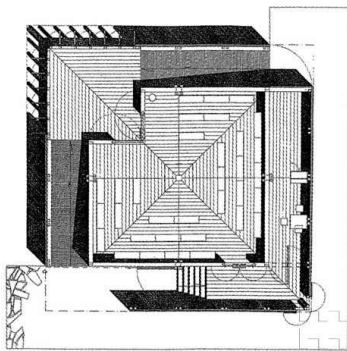
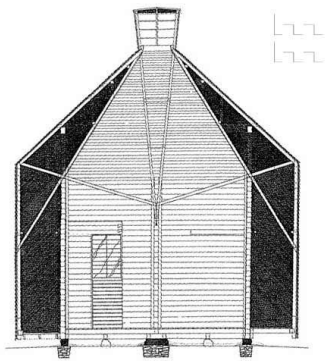


fotó: Jussi Tiainen

A Kärsämäki egyházközség első temploma 1765-ben épült a településen keresztülfolyó Pyhäjoki folyó partján. A gyülekezet idővel kinőtte a templomot és állaga is nagyon megromlott, így 1841-ben lebontották. A régi templom újjáépítésének gondolata 1998-ban merült fel az egyházközségben. A cél megvalósítása érdekében együttműködés indult a Kärsämäki egyházközség és az Oulu-i Egyetem Építész kara között, melynek célja, hogy amennyire lehetséges az eredeti 18. századi építési technikát felhasználva építsék fel a templomot, formavilágában azonban egy teljesen kortárs szakrális épületet hozzanak létre. A templom felépítésén kívül a projekt másik fontos célja, hogy felelevenítsék a korabeli építési módokat és megőrizzék azokat a mesterségeket, iparos tevékenységeket, melyek elsősorban a fához, fagegmunkáláshoz kötődnek. E célból az építés különböző fázisai alatt rengeteg oktatóanyag készült. Az építésben legnagyobb mértékben a helyi önkéntesek vettek részt, de rajtuk kívül, az egyetemhez kapcsolódóan rengeteg finn és külföldi hallgató is részese lehetett az építés folyamatának. Mivel a templom építésénél az utolsó szegig mindent emberi erővel és kézi szerszámokkal állítottak elő, így a kivitelezés tempója igen lassú volt. Az 1999 nyarán elkezdett építést 2004 júliusában koronázta meg a szakrális tér felszentelése.

A templom tervezésére egy pályázatot írtak ki az Oulu-i Egyetem Építész karán, melyet Anssi Lassila nyert meg „kantáta” jellegű pályaművével.

Maga az épület két fő részből áll: egy 10x10 méteres boronafalás szerkezetből, mely a „templom szívé” adja, és az azt körülölelő fekete, kátrányos zsindellyel fedett „palástból”. Konceptiójával a tervező egyrészt megpróbálta megteremteni az archaikus egyszerűség atmoszféráját,



forrás: archmuseum.org



forrás: Jussi Tainen

másrészt optimális védelmet biztosítani az épületnek. Egyfajta szimbolizmus fedezhető fel a térszervezésben, a középpontban álló templomteret, az elmélyülés, az imádság színterét, mint kisgyermeket a szülői kéz, úgy óvja az azt körülölelő zsindelemmel borított palást. A köpeny és a templomtér közötti átmeneti tér foglalja magába a megérkezés terét, a sekrestyét és a raktárat. A templomot a hívek egy fa pallókból ácsolt „ösvényen” közelíthetik meg, mely áthalad a harangláb alatt és az épület egyik sarkához csatlakozik. Ebből a külső természeti térből lépünk be a kissé félhomályban lévő átmeneti téren keresztül a templom belső terébe. A merengés terét az egyetlen felülvilágítón át beszüremelő természetes fény világítja meg. Nincs áram, nincs semminemű mesterséges megvilágítás, a nap járása, fényének változása tökéletesen végigkövethető a belsőben. A kora reggeli vagy késő esti szertartások alkalmával a belsőt csupán a gyertyák és a hívek által hozott üveglámpások fénye világítja meg. Ezáltal a hívek ugyanazt az atmoszférát tapasztalhatják meg, mint elődeik a 18. században.

Maga az építés folyamata a közösségépítés egy nagyon szép története. Mivel az építők eltökélt szándéka volt, hogy a kortárs templomot tradicionális módon, hagyományos kézi szerszámokkal és technikákkal építik, ezért nagy kihívást jelentett számukra, hogy a különböző mesterségekben jártas mestereket összegyűjtsék. Az építéshez szükséges faanyagot a Kársämäki egyházközség tulajdonában lévő erdőből vágták ki. A 130-150 éves fenyőket ló vontatta szánon szállították az építés helyszínére, ahol az állványokra helyezett farönköket gerendákra fűrészelték. A boronafal gerendaelemeinek egymásba fonódó sarokkapcsolatai a 18. századiaknak megfelelően kerültek kialakításra. Az építéshez használt szegek egyike sem gyárban készült, mind kézzel kovácsolt darab. A szögeket és egyéb kovácsolt vas elemeket az Észtországból és Finnországból toborzott kovácsok készítették az építési területen kialakított kovácsműhelyben. A templomépítés az egész országból, sőt azon túlról is összehozta a tradicionális építési módokat ismerő legjobb mesterembereket. Profi szakembereket alkalmaztak a famegmunkálás hagyományainak megtanítására, illetve idősebb falubeli önkénteseket, akik még apáiktól lesték el az építés fortélyait. A templom külső burkát jelentő több mint 52 ezer nyírfa zsindelet a falubeli önkéntesek készítették. Mivel az 1930-as évek óta nem készítettek Finnországban kézzel hasított zsindelet, ezért a technikát újra el kellett sajátítani, melyben egy lappföldi zsindelekészítő mester volt az önkéntesek segítségére. A szertartásokhoz szükséges templomi textiliákat: miseruhát, stólat és oltárterítőt a falu asszonyai készítették. Maga a folyamat a len mező ültetésével kezdődött, majd a lenfonalból szövőszéken szőtt textiliákkal teljesedett ki. A templomi padokat, az oltárt és egyéb bútorokat a környező települések szakipari iskoláinak hallgatói készítették.

Így egy hatalmas közösségi összefogás eredményeként született meg a szakrális tér.



foró: Jussi Tiainen

„Lassúság, csend és homály” három jelző, mely nem csupán a kivitelezés hosszas és aprólékos folyamatát írja le nagyon érzékletesen, de a már kész templombelsőt is.

A Kársämäki zindely templom 18. századi elődjének méltó utódja. Az előd tisztelete miatt választották a hagyományos építési technológiát és anyagokat, de mindemellett a szakrális tér létrehozása egy tesztet is jelentett. Mely lényege, hogy mennyire korlátozza az építési technológia az építészetet, az építészeti formálást. A hagyományos technológiák szükségképpen összekapcsolódnak a neo-antik megjelenéssel, vagy létrehozható egy magas színvonalú, kortárs épület, ha elkötelezzük magunkat a régi, fenntartható és józan megoldásoknak? – erre a kérdésre keresték a választ az építészek.

A létrejött szakrális tér hatásos választ jelent kérdésekre, hiszen a templomban egyszerre jelen van a modern formavilág és a hagyományos faépítészet. Az elkötelezettség a hagyományos készségek iránt utat nyitott a közösségi szellemnek. Az éveken át kitartó lelkes önkéntes segítség megmutatta a helyi közösség erejét. A sok építőtáborban a jövő építőinek lehetőségük volt megtanulni és elsajátítani mindazon kézzel végzett hagyományos mesterségeket és azok fortélyait, melyeket évszázadokon keresztül használtak Finnországban.

A rohanás nélküli, nyugodt, egyenletes munka lehetőséget teremtett a mesterembereknek, hogy munkájuk minőségére koncentrálnak. Az így megszületett tér egy teljesen páratlan darabja a hagyományos faépítésnek és kortárs építészetnek.

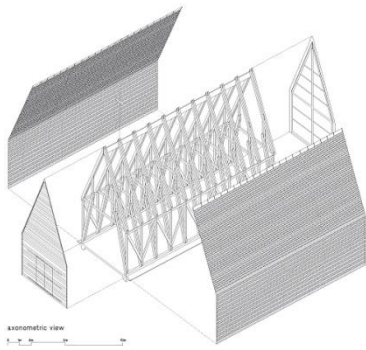
Kápolna – Tarnów . 2009



forrás: betonon.com

Egy kicsiny fa kápolna áll a lengyelországi Tarnów település határában a Visztula partján. A kápolna az egyéni elmélyülés és a közös ima színhelye. E szent hely életre hívója egy magán befektető, ismert lengyel író, maga a tény, hogy magánszemély épített szakrális teret nem egyedi, bár Lengyelországban egyáltalán nem általános. Az épület teljes egészében fából épült, egyetlen nagy üvegezett megnyitással rendelkezik, mely az oltár mögött kialakított üvegezett fal. Az oltárra, mint egyetlen iránypontra szerkesztett tér, illetve az annak háttéréül szolgáló folyó és természeti környezet segíti a szakrális tér kiteljesedését. Formálásában a ház archetipusát veszi alapul, azonban a tetőt jelentősen megnyújtja. A beton lemezalap kivételével az egész ház fából készült, a teherhordó szerkezet, a burkolat, a bútorok. A meredek fa tető észrevétlenül vált át az oldalfalakba, mind a tető, mind a fal burkolata ugyanaz a szegezett fa zindely.

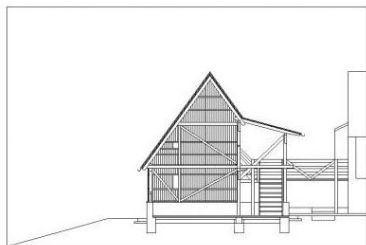
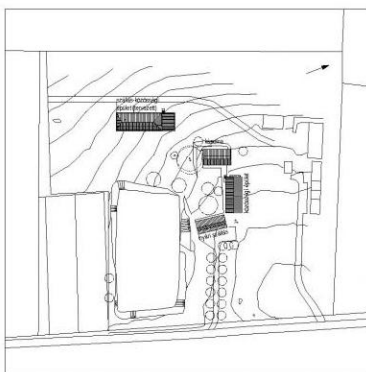
A kápolnát a lengyel Beton építésziroda, Marta Rowinska és Lech Rowinski jegyzik. A kápolna megépítésével kettős céljuk volt, egyrészt a lehető legkevesebb építészeti eszközzel létrehozni egy nagyon egyszerű, de annál erőteljesebb szakrális teret, másrészt ezt a teret úgy létrehozni, hogy a közösség, mely használni fogja minél inkább magénak érezze azt, hogy a kápolna építése még inkább **egységbe kövácsolja a helyi közösséget**. Így az épületet szándékolttan úgy tervezték, hogy nagyon egyszerű építési



forrás: betonon.com

technológiákkal lehetséges legyen a kivitelezése, hiszen a megvalósításban csupán a helyi közösség építésben valamelyest jártas tagjai vettek részt, profi mestereket nem alkalmaztak. Az épület három alapvető egységre tagolható: a vasbeton alaplemezzre, a kápolna gerincét adó fenyő ácsszerkezetre és az időjárás viszontagságaitól védő külső héjat adó zsindegy fedésre. Az építészek számára egyfajta kísérlet volt a tervezés, hogyan lehet létrehozni egy meghatározott minőségű teret, a lehető legkevesebb eszköz felhasználásával, a lehető legegyszerűbb részletek kialakításával. A beruházó számára két okból volt fontos a kápolna megépülése, egyrészt ezáltal megmentette a Visztula part egy darabkáját attól, hogy egy újabb part menti olcsó bárnak adjon helyet, másrészt a természeti környezetbe helyezett szakrális tér létrehozásával a közösségi hitélet és a egyes hívők lelkülete újabb élményekkel gazdagodik.

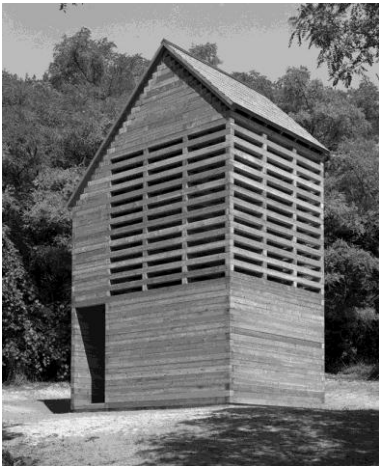
Ferences kápolna – Kisfakos . 2001



forrás: sagra.hu

Zalában, Kisfakos község határában, a zalai dombok között húzódik meg a Ferences Ifjúsági Tanya. Itt épült fel a Sajtos Gábor tervezte Ferences kápolna. A természeti környezetben elhelyezkedő tanya, erdei iskola, „menedék” az ide érkező gyerekek számára. A ferences barátok által szervezett nyári táborok és egyéb programok lehetőséget adnak a gyerekeknek a falusi élet megismerésére, szoros közösségi kötelek kialakítására és testközeli kapcsolatba kerülhetnek az őket körülvevő természeti környezettel. A kápolna építészeti megfogalmazásában két fő szempont érvényesül: egyrészt a természeti környezettel való kapcsolat, másrészt a meglévő épített környezethez való viszonyulás. A már meglévő két épülettel együtt egy U-alakú udvart fog közre, mely déli irányban megnyílik. Magára az épületre alapvetően jellemző a nyitottság és a tájképbe illesztett finom tetőkontúrú tömeg. A kápolna a nyugati, szél felőli oldalon szinte teljesen zárt, míg az átellenes, udvar felőli oldal teljesen megnyílik. Olyan mintha a ház az udvarral, illetve az udvar a házzal válna teljessé. A déli oldalon lévő szentély előtt két tölgy magasodik, melyek mintegy toronyként jelölik meg a helyet. A két fa és a kápolna, **„az épített és a tájtemplom” összeér.** A kápolnában a kint és a bent egy sajátos viszonya alakul ki, szinte minden oldal más képet mutat környezetéről, más és más viszonyt mutat meg, a teljes zártságtól a teljes nyitottsáig. A tér kialakításában alapvetően meghatározó az egyszerűség és a tiszta szerkesztettség. A megbízó ferencesek részéről fontos volt továbbá, hogy az épület egyszerűen és olcsón megépíthető legyen és képes legyen egyszerre befogadni a profán és szakrális funkciót is. A mindennapi használatban nyári szálláshelyül szolgáló galéria alatt alakul ki a közösségi tér, a kápolna tere. Ennek szentélyét finom eszközökkel jelöli ki az építész. Egyrészt a nagyobb légtér, másrészt az oromfal belső felületére beforduló faburkolat jelzi a helyet. A déli szentélyfal egy részen áttörtté válik, melyen keresztül közvetlen vizuális kapcsolat alakul ki a két tölgygel, illetve a távolban lévő legelővel ezzel is tovább árnyalva épített és természeti környezet viszonyát.

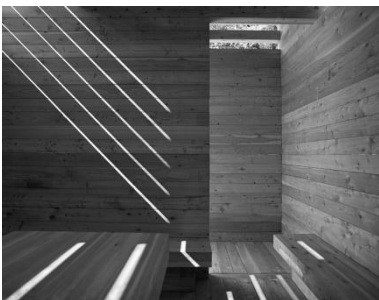
Erdei kápolna – Pannonhalma . 2010



fotó: Czigány Tamás



fotó: Czigány Tamás



fotó: Czigány Tamás

A Pannonhalmi Apátságához tartozó Cseider-völgyben épült fel a Czita Építész Iroda tervei szerint, a Szent Jakab zárandokház és a hozzá kapcsolódó erdei kápolna. Magán a területen korábban az apátságához tartozó kiszolgáló, gazdasági épületek, mosoda épületek álltak. Magát a gőzmosoda épületét rossz állapota miatt elbontották, a korábbi lakóépületet felújítva és egy új épületrészt építve pedig létrehozták a zárandokház közösségi funkciókat befogadó épületeit. Míg a terület enyhén emelkedő részén, szabályos ritmusban, egymáshoz képest kissé eltolva a zárandokszállások épültek fel. Összesen négy szállásépület, melyek az ide érkező zárandokok testi nyugalalmát és pihenését biztosítják. A zárandoképületektől kissé távolabb, az erdő aljának fás-ligetes részében megbújva építették fel a kápolnát, a csendes szemlélődés, az egyéni elmélyülés és imádság terét. A természeti tér és az épített szakrális tér sajátos, pulzáló, egymásra figyelő együttélése ház és környezetének kapcsolata. A zárandokszállásoktól a domboldalon felfelé sétálva az erdő egyre sűrűsödik, a kápolnához vezető ösvény beszűkül, majd tovább haladva az erdősáv ismét elkezd ritkulni és hirtelen feltűnik előttünk a kápolna végtelenül egyszerű formálású erőteljes tömege. A kápolnához vezető út nem csupán fizikai, de szellemi értelemben is egyfajta elcsendesülést hoz, ahogyan a zárandoképületek, a profán világ tompa zajából a természet – kápolna csendjébe lépünk. Maga az épület igen kicsi, mindössze 20 négyzetméter alapterületű, az alapvető cél nem is a nagyobb tömegek, hanem az egyén, a család és kisebb közösségek számára helyet biztosítani az elmélyedésre, a közös imára. Tömegalakítását és szerkezetét tekintve a ház igen egyszerű, az aszimmetrikus magastetővel fedett toronyszerű tömeg vízszintesen egymásra rakott vörösfenyő gerendákból épült fel, melyeket keményfa csapokkal rögzítettek egymáshoz. A szorosan egymásra fektetett gerendák csupán a bejáratnál nyílnak meg és engedik réseiken át a napsugarakat a belső térbe. A máglyarakás-szerűen kialakított belső-szövet, a rajta beszüremkedő, a nap múlásával folyamatosan változó fénynyalábokkal sajátos hangulatot kölcsönöz a belső térnek.

„A kápolnán nincsen ajtó, nincsen ablak, nincsen benne fűtés és mesterséges világítás. Átfúj rajta a szél, átsüt rajta a nap.

Átmeneti tér a természetben.

Külön érdekessége a kápolnának, hogy építése egy sajátos „közös tett” volt, melyben kivitelező, építész és hallgatók egyaránt részt vettek, másik sajátossága, hogy nem egy adott közösségnek épült, hanem mindenkinek, illetve azoknak a zárandokoknak, akik ellátogatnak Pannonhalmára.

A bemutatott épületek vizsgálata nyilvánvalóan nem ad átfogó képet a kortárs szakrális építészeti gyakorlatról. Nem is ez a célja. Biztosan rengeteg más épület is belefért volna a választott példák sorába, mégis úgy gondolom, hogy a választott épületek kutatásom szempontjából értékesek. Hiszen mindegyik megfelelő választ adott a felmerülő igényekre, kérdésekre, megerősítette az őt életre hívó közösséget, a feledés homályába merülő tradicionális mesterségeket keltett újra életre, megmutatta, hogy a hagyományos technológia és a kortárs építészeti formálás képes egymást követni, természeti értékeket menthet meg, vagy emelhet ki, bebizonyította, hogy a magas építészeti minőség nem pusztán pénz függő, hogy viszonylag kis anyagi ráfordítással is létrehozhatóak jól használható terek, nem csupán megerősíti a meglévő közösséget, de új közösségeket is kovácsolhat az építés.

A fenti példák sokszínűsége mellett van néhány közös tervezési elv, illetve a koncepció alakítása során nagy hangsúllyal figyelembe vett szempont, melyek hasonlóságuknál fogva összekötik a különböző munkákat.

Az épületek tervezése során különös hangsúlyt kap a tervező és a közösség közti kommunikáció. Valószínűleg ez a szakrális terek sajátosságából fakad, hiszen egy szakrális tér tervezése során nem elegendő egy csupán jól funkcionáló épület „előállítását”, ahol minden a helyén van, itt sokkal többről van szó. Az építésznek „a szent helyet”, az axis mundi-t kell létrehoznia, egy olyan teret, mely a hívő számára a világ középpontját jelenti, amely segíti az egyéni elmélyülést és ugyanakkor erősíti a közösséget is. Hogy magába a szakrális tér tervezési és építési folyamatába milyen mélységben vonják be a helyi közösséget ez a különböző példákban teljesen eltérő. A bemutatott épületek közül azonban kettőnél, a Kársämäki zsinagógnál és a Tarnów-i kápolnánál igen nagymértékben bevonták a helyi közösséget az építésbe, mely több szempontból pozitív. Egyrészt a közösség épülését jelentette a közös munka, másrészt erősítette önbecsülésüket, hogy önmaguk két kezükkel teremtették meg saját szakrális épületüket.

A különböző példákat összekötő másik szempont az épületek megvalósításánál alkalmazott technológiai megoldások. Szinte mindegyik épületnél olyan hagyományos, tradicionális építési módokat és eszközöket használtak, melyek helyi anyagokkal, a helyben élők által ismert technológiákkal, egyszerű csomóponti kialakításokkal, az anyagok és szerkezetek ésszerű felhasználásával valósította meg az épületet.

Az alkalmazott technológiák mellett a felhasznált anyagok is igen nagy jelentőséggel bírnak, a legtöbb esetben úgy választották meg az építésnél felhasznált anyagokat, hogy azok minél nagyobb mértékben hozzáférhetőek legyenek az építés helyszínén, vagy annak közelében. Így elmondhatjuk, hogy a fenntarthatóság, környezettudatos gondolkodás is alapvető jellemzője volt az építészeti koncepcióalkotásnak.

Szent András kápolna és gyülekezeti ház

Ahogy azt már a korábbiakban is említettem, már a koncepcióalkotás korai szakaszában megszületett az építészeti döntés, hogy a területen két épület kialakítása szükségeltetik. A kápolna, a közös ima és az egyéni elmélyülés helyszínéül és a gyülekezeti ház, mely a szakrális térből kiszorult, a közösséghez kapcsolódó profán tevékenységeknek adna helyet. A kápolna a telek déli, míg a gyülekezeti ház a terület északi végére került, ezáltal az épített tér mintegy kifeszül a rendelkezésre álló tér határai közé. A két épület között, a kettőt mintegy elválasztva, de ugyanakkor össze is kötve jelenik meg a természeti tér. Mely két egymástól jól elkülönülő „minőséget” mutat: a zárt kertet (hortus conclusus) és egy mindenki számára nyitott kertet. Az egész kompozíció az épített és természeti tér harmóniáját keresi.

A kápolna

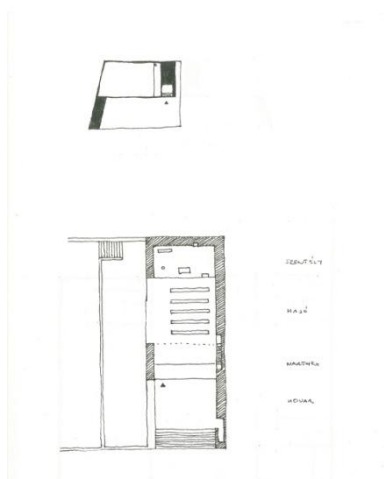
A kápolna a hagyományok szerint keletelve került elhelyezésre a telek déli határán. Az épületet a Rákóczi úttól beljebb húztam, ezzel egyfajta előteret teremtve, melyből kiemelkedik a kápolna tömege. A kiemelést nem pusztán a kedvezőtlen talajvíz viszonyok, de a szakrális tér erősítése miatt is szükségesnek tartottam.

A profán világból először a szakrális tér előterének nevezhető „nyitott kertbe” lépünk, majd innen a kápolna előtti lépcsősor megmászva jutunk a szakrális tér „udvarába”, mely átmeneti tér szent és profán, isteni és emberi világ között. A szent és profán világ határát jelentő küszöböt átlépve tárul fel előttünk a kápolna belső tere, gyújtópontjában az oltárral, a „világ középpontjával”.

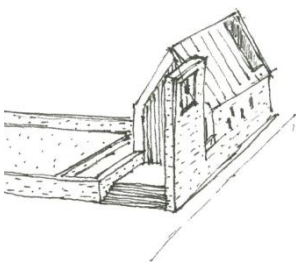
„A templombelsőbe vezető ajtó arra utal, hogy itt megtörik a térbeli folyamatosság. A két tér között emelkedő küszöb a két létezési mód, a profán és a vallásos közötti szakadékot is jelzi. Egyszerre az a korlát, választóvonal, határ, amely a két világot elválasztja, és az a paradox hely is, amelyen e két világ találkozik, és amelyen létrejöhet az átmenet a profánból a szakrális világba.” (Mircea Eliade – *A szent és a profán. Bp., Európa, 1957/2009*)

A kápolna tervezésénél alapvető fontosságúnak éreztem, hogy a kialakuló tömeg egyetlen markáns elemként jelenjen meg a kompozícióban és a katolikus liturgia hosszanti térsora valamilyen módon próbáljon meg szorosabb kapcsolatot kialakítani a kápolna előterével. Így alakult ki a campanileként elkülönülő harangláb, az előlépcső és a zárt kert falával lehatárolt négyzetes tér, az udvar.

A külső előtérből lépünk a kápolna terébe, egy belső „előcsarnokba”, vagy „endonarthexbe”, mely tulajdonképpen a karzat alatt lévő alacsonyabb



Szt. András kápolna, alaprajzi vázlat



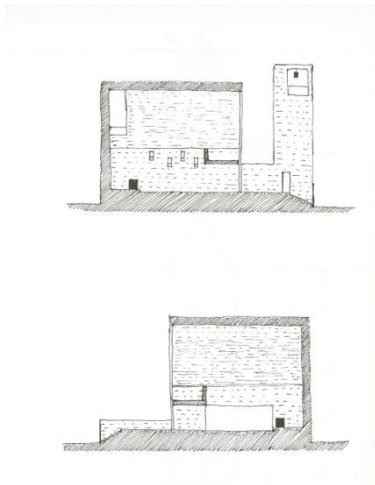
Szt. András kápolna, tömegvázlat

belmagasságú térrész. A karzat alól kilépve a tér kitérül és feltárul előttünk a hosszanti hajó.

A szakrális tér keleti végében kerül kialakításra a szentély, melynek középpontjában, a kápolna fókuszában helyezkedik el az oltárasztal. A tabernaculum a kápolna keleti szentélyfalában kerül elhelyezésre, a szakrális tér tengelyétől kissé elhúzva.

Ugyancsak a szentélyben kerül elhelyezésre a keresztelőkút is. Az alapvetően szimmetrikus tömeget kissé aszimmetrikus belső térérendezés jellemzi. A kápolna bejárata nem középre, a szimmetriatengelybe esik, hanem az északi falhoz közelebb került kialakításra. Ez meghatározza a belső tér rendjét is, ahol így a fő közlekedés, vonulás útja az északi fal mellé tevődik. A kápolna fő bútorzatát jelentő padoknál a megszokottól eltérően egyetlen oszlopba sorolt hosszú padokat választottam, ezáltal a közösség egységét erősítve.

A régi kápolna harangját az új kápolnaépület déli falának meghosszabbításában kialakított épített haranglábban helyeztem el, a szakrális tér fő tömegétől elkülönülten. Ég felé törő jelként hirdeti a szent hely jelenlétét, míg a benne új otthonra lelő harang újra misére hívja majd a település katolikus híveit.



Szt. András kápolna, hosszmetzeti vázlat

„... A keresztény templom nem Isten lakhelye, hanem az Isten imádásában összegyűlő hívő közösségé: egyszerre jellemzi valami fönség és otthonosság.”

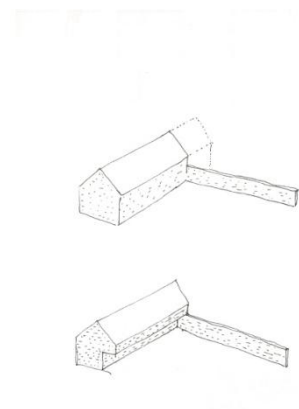
(Jelenits István – A szakralitás időszerűsége – A szentre való nyitottság)

A gyülekezeti- és zarándokház

„Minden érkező vendéget úgy fogadjanak, mint magát Krisztust, mert ő maga mondja majd egykor: „Idegen voltam, és befogadtatok engem” (Mt 25,5).

Mindenkinek adják meg a megfelelő tiszteletet, de elsősorban a hitben testvéreinknek és a zarándokoknak. Mihelyt tehát vendéget jelentenek, szolgálatkész szeretettel siessenek elébe az előljáró és a testvérek. Először együtt imádkozzanak, és csak azután váltsanak békecsókot. Ezt a békecsókot tehát csak az előzetes imádság után adják, az ördög cseltevései miatt. Minden érkező, vagy távozó vendéget teljes alázatossággal köszöntsenek: meghajtott fővel vagy egészen arcra borulva imádják benne Krisztust, akit csakugyan be is fogadtak.”

(Szent Benedek Regulája, fordította: Dr. Söveges Dávid osb, Pannonhalmi főapátság)

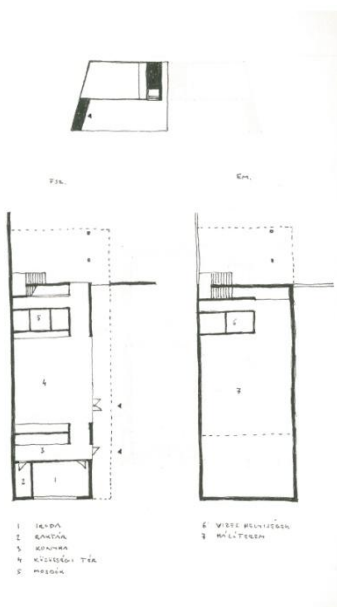


gyülekezeti- és zarándokház
tőmegalakítás

A telek északi részén került elhelyezésre a kápolnához csatlakozó gyülekezeti- és zarándokház. A két teret, a liturgia terét és a közösségi teret szándékosan választottam el egymástól és helyeztem el két különálló épületben. Szükségét éreztem egy olyan tér kialakításának, melyet a gyülekezet az istentiszteleteken kívül is használni tud a legkülönbözőbb közösségi célokra.

Az épület emeleti része egy szállásrészt is magába foglal az átutazó zarándokok számára.

A Mária-út egy közép-európai zarándokút, mely a Szűz Mária búcsújáró helyeket fűzi fel egy kelet-nyugati irányú útvonalra. A zarándokút Mariazelltől Csíksomlyóig tart, mintegy 1400 km hosszan.



gyülekezeti- és zarándokház
földszinti és emeleti alaprajzi vázlat

Az épület formálását tekintve a kiinduló koncepció, egyfajta minta a településen mára már eltűnőfélben lévő régi tornácos parasztházak voltak. Manapság sajnos már csak néhány omladozófélben lévő példány és a beépítés tükrözi a település hajdan volt karakterét az oldalhatáron álló tornácos házakkal. Ezt a hagyományos formát átértelmezve hoztam létre a gyülekezeti- és zarándokház hosszanti tömbjét. A tömörszerű magastetős házformából egyszerű elvétellel kivontam a tornác tömegét.

Az épület földszintjén az utca felől az iroda, a konyha és kiszolgáló funkciók kaptak helyet, a kert felé haladva pedig egy nagyobb alapterületű közösségi tér, majd a mosdók. Az emeleten található a szálláshelyek és a hozzájuk tartozó vizesblokkok. Az épület két irányban nyit; egyrészt a nyitott kert irányában egy hatalmas üvegfelülettel tárul fel a közösségi tér, szimbolikusan és fizikailag is kinyílik az előtte levő térre, mintegy végtelenné, mindent és mindenkit befogadóvá válik; másrészt az épület tengelyének folytatásaként nyit a belső zárt kert felé, ahol egy sokkal bensőségesebb fedett-nyitott tér alakul ki. A közösségi ház zárt kertbe nyúló része megszabadulva minden felesleges szerkezettől csupán egy teljesen lecsupaszított tető és egy áttört favázás fal alkotta átmeneti tér lesz az épített világ és az ember által létrehozott természeti világ között.

Az (építő)anyag



tégla fal
Abdij Sint Benedictusberg, Vaals, NL
fotó: Árva József

„A ház építéséhez szükséges anyagokat csak a természetből nyerhetjük: a fallal lehatárolt tér elsődleges megjelenése a föld korlátlan tömege a fölötté lévő határtalan térrel; tehát a falak lehatárolt tömegét is elő kell állítani a földből, hogy azzal a természet terének egy meghatározott részét lehatárolhassuk. Azonban az egyértelmű, hogy a falat, amely lehatárolja a teret nem lehet egy darabban kinyerni a földből. A földből kinyert anyag kompakt, szabálytalan formája – legyen az egy kőtömb, egy darab fa vagy egy darab agyag – közvetlenül nem hozhatja létre a belső tér zárt formáját; ezért legalább az anyag néhány darabját össze kell illeszteniük.”

(Dom Hans van der Laan – Architectonic space)

Mint azt a korábbiakban említett példáimnál is lehetett látni alapvetően fontosnak tartom a fenntarthatóság kérdését a felhasználandó anyagok tekintetében. Ezért a lehetőségeket számba vevő első szemlélődéseim alkalmával arra törekedtem, hogy zömében természetes anyagokat válasszak, melyek a környéken, vagy viszonylag kis távolságról beszerezhetőek. Ennek nem csupán esztétikai okai vannak, hanem gazdasági és természeti kihatásai is, hiszen minél távolabbról kell az építőanyagot beszerezni, annál drágább lesz a szállítás és annál nagyobb lesz a szállítás által kiváltott környezeti terhelés.

A falak anyagaként két anyagot vettem számításba, az egyik a téglá, a másik pedig a riolittufa. Téglát a közeli egri téglagyárban állítanak elő, míg riolittufát a telektől mintegy 7 km távolságban lévő bányában vágnak. Mindkettő hagyományos építőanyag a településen.

A riolittufa alkotja a települést keletről határoló domb alapkőzetét. Évszázadok óta használják a falu lakó- és középületeinek építéséhez.

A kápolna fa fedélszerkezete deszkázattal lenne burkolva, illetve a belső térben elhelyezendő padok is fából készüléne. A padló egyszerű csiszolt beton padló.

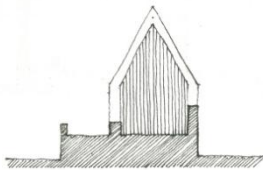
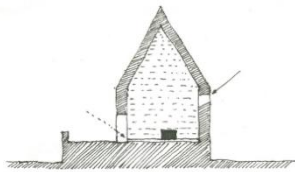
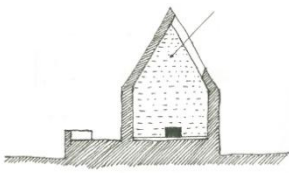
Az épületek formálásánál megpróbálom a részleteket úgy alakítani, hogy azok egyszerűen, különleges szerkezetek és technológiák használata nélkül kialakíthatóak legyenek.



rakott kőfal
Andornaktálya
fotó: Árva József

A telken lévő volt iskolaépület és a szertár épülete teljes egészében elbontásra kerül, a célom az, hogy a bontás amennyire lehet kézi erővel történjen. Így bár lassabban halad a munka, de lehetőség kínálkozik a még használható anyagok kinyerésére. A bontás egyfajta közösségi tevékenységgé szerveződhetne, melyen a gyülekezet tagjai, és a közösség támogatói együtt munkálkodnak a közös cél eléréséért. Az így visszanyert anyagok egy részét, mint például a téglát a kápolna és a gyülekezeti ház között kialakítandó kerítésfalba, vagy a kápolna előtti tér burkolatába lehetne beépíteni, az új épületeknél fel nem használt, de még hasznosítható anyagokat pedig a közösség tagjai kapnák meg, vagy eladnák egy jelképes összegért, így egyfajta téglajegyként

működne a dolog. Ezáltal az anyag életének folytonossága nem szakadna meg, hiszen valamilyen formában tovább élne az új házban.



Szent András kápolna,
világítási koncepció

Egy nagyon sajátos „anyag nélküli építőanyagról” is szót kell ejtenem. Ez pedig nem más, mint a fény. A fény, ami alapvetően meghatározza a tér atmoszféráját. Kihangsúlyozhat egy-egy térrészt, vagy irányt, kiemelheti a szertartást, segítheti az egyéni elmélyüléshez szükséges atmoszféra kialakulását, emelheti a közösségi imák ünnepélyességét.

A templomtérbe jutó napsugarak, a megfelelő helyen felragyogó fény, a nap folyamán változó fényintenzitások mind a térélményünket gazdagítják.

A kápolna természetes megvilágítása igen összetett. A szakrális tér fókuszának, az oltárnak a megvilágítását a szentély oltár feletti részén, a tetőn kialakított bevilágító sáv biztosítja. A kápolna ezen része kapja a legnagyobb megvilágítást, hiszen itt zajlik a liturgikus cselekmény legjelentősebb része.

A kápolnatér belső megvilágításában a házat határoló négy fal más és másféleképp vesz részt. A keleti, vagy szentélyfal, zárt, nyílások nélküli, a liturgia háttéréül szolgál, tömörségével a hitben rejtőző erőt szimbolizálja. A déli fal a román kori templomokhoz hasonlóan csupán néhány viszonylag kisméretű nyílással nyit a külvilág felé. Az ezeken beáramló fénypázmák sajátos hangulatot kölcsönöznek a térnek. A nyugati fal egy hatalmas megnyitás, üvegezett fal, amely előtt sűrűn sorolt függőleges fa lamellák szűrik meg a belsőbe jutó fényt. A nagy megnyitás a gótikus templomokról ismert rózsablakok egyfajta átértelmezése, felnagyítása a teljes homlokzatra. Ahogyan a rózsablakon át beáramló fény megtörik az üvegezésen, úgy törik meg a kápolna nyugati homlokzatán beáramló fény a lamellákon. Az északi falon egyetlen nagyobb megnyitás található, mely a zárt kert felé nyitja meg a kápolna terét, közvetlen kapcsolatot képezve a természeti és szakrális tér között. Tájékozása miatt a nagy megnyitás ellenére innen csak szórt fény érkezik a térbe.

A természetes megvilágítás esetén „formálása” lehetővé teszi, hogy a különböző napszakokban a kápolna más és más arcát mutassa. Alapvetően a liturgikus tér és a közösség igényeihez alakítva formálódik a világítási koncepció.

A mesterséges megvilágítás tekintetében alapvetően egy teljesen egyszerű, visszafogott világítási koncepció kialakítására törekedtem. A térben két sorban lelógó, szabályos ritmusban kiosztott lámpatestek biztosítják a kellő mennyiségű fényt. egyedül az oltár felé kerülő lámpák rendelkeznek erősebb fénnel.



fények-árnyak
Abdij Sint Benedictusberg, Vaals, NL
fotó: Árva József

A konkrét szakrális tér tervezése során a fentiekben leírtakat nem mint élesen betartandó sorvezetőt, inkább, mint egyfajta irányelvet használom. Fontos, hogy a gondolati tartalomhoz való ragaszkodás ne váljon görcsös kötődéssé, mert ilyen esetben a terv fejlődésének béklyója, nem pedig mozgatórugója lesz.

„... Az újszövetségben a Próféták sokszor figyelmeztették a választott népet arra, hogy Isten elsősorban nem a kultuszban leli örömét, hanem a tiszta szívben. Jézus, amikor tanítványai a jeruzsálemi templom szépségét, nagyságát csodálták, csak arról beszélt, hogy ez a templom hamarosan romba dől. A Mennyei Jeruzsálemnek nem lesz temploma. Ugyanakkor a földi városnak mégis szüksége van templomra. „A templomépítők feladata, hogy emeljenek olyan szent épületeket, amelyek a profán élet közegében hitelesen felmutatják a szentet.”

(Jelenits István – A szakralitás időszerűsége – A szentre való nyitottság)

A TERVEZÉssel KAPCSOLATOS OLVASMÁNYOK

nyomtatott irodalom

Dom Hans van der Laan – Architectonic space
E.J.Brill, Leiden, 1983
ISBN 90-04-06943-7

*Dúll Andrea – „Vannak vidékek legbelül”
Környezetpszichológiai szakralitás a helyhasználatban*
Térpoétika, Helikon folyóirat különszáma

Mircea Eliade – A szent és a profán
Európa kiadó, Budapest, 1957/2009
ISBN 978-963-07-8786-4

Rudolf Stegers – Sacred Buildings, A design manual
Birkhäuser, 2010
ISBN 978-3-7643-8819-5

Frédéric Debuyst - A hely szelleme a keresztény építészetben
Bencés Kiadó, Pannonhalma, 2005
ISBN 963-9226-46-7

Dér Andrea (szerk.) – A fény
Magyar Építész Kamara, Budapest, 2008
ISBN 978-963-88386-0-5

Julie Nicoletta – The architecture of the Shakers
A Norfleet Press Book, New York, 1995
ISBN 0-88150-310-x

Van egy kert – Útikalauz monostori kertekhez
Pannonhalmi Főapátság, 2012
Fatsar Kristóf – A keresztény szerzetesközösségek kertművészete
Balogh Péter István – Mohácsi Sándor – Monostori kertek
üzenete, Tegnap – ma – holnap

Kärsämäki shingle church (2004)

ARK 2004/4 Puu Arkitektuur

elektronikus irodalom

Kápolna - Tarnów
www.betonon.com

Ferences kápolna - Kisfakos
www.sagra.hu

Szent Benedek Regulája – fordította: Dr. Söveges Dávid OSB
http://ftp.osb.hu/lelki/regula/h_regula/