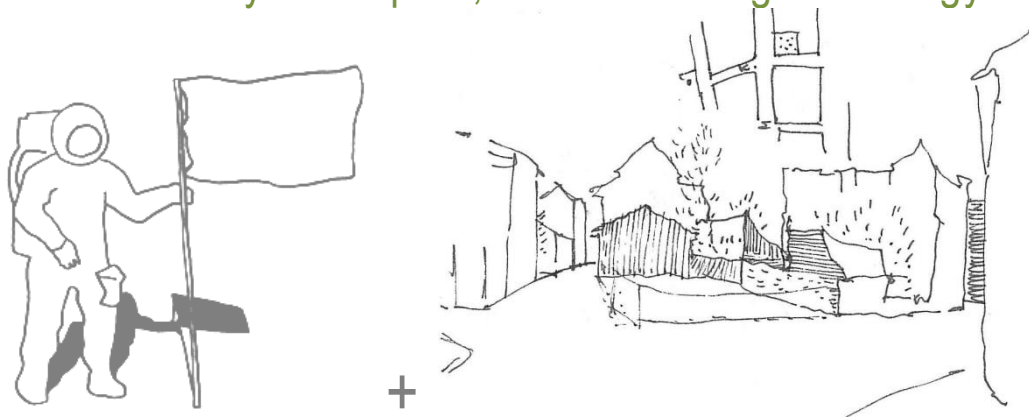


Ideiglenes használatok lehetőségei zárt közegben Esettanulmány: Budapest, 8. kerület Magdolna negyed



DIMITRIJEVIC TIJANA
BME DLA 2013. JANUÁR

TANULMÁNY ÉS ÉVES KUTATÁS FELÉPÍTÉSE

A tanulmány felépítése olyan mint egy **fonat**: alapfogalmak tisztázása után az elméleti háttér összefonódnak az esettanulmánnyal - a kérdéseket ebből a konkrét szemszögből vizsgálom.



KUTATÁSI CÉL

kutatási kérdés hipotézis és cél rövid megfogalmazása, esettanulmány helyszíne, tanulmány felépítése, hogyan tovább

HÁTTÉR

zárt közeg fogalmi háttér röviden, Magdolna negyed mint zárt közeg, összefoglalás előbbiek alapján a tanulmányban használt zárt közeg fogalom jellemzőiről

ideiglenes használatok kialakulása, működése, alapfogalmak, jellemzők, főszereplők, üres terület tipológia, spontán vagy tudatos városépítészeti eszköz

ideiglenes használatok lehetőségei zárt közegben peremfeltételek, stratégia, Magdolna negyed besorolása, Önkormányzat szerepe

ideiglenes használatok a Magdolna negyedben hipotetikus akciók felvetése

januári tanulmány vége

ESETTANULMÁNY

Magdolna negyed mint élő esettanulmány kapcsolódó tervezési projekt bemutatása és akciók eredményeinek értékelése

esettanulmány modell ideiglenes használatok lehetőségei a Magdolna negyedben, szerkezet és módszertan berlini kutatás mintája alapján

esettanulmány Magdolna negyed helyzete a városban, résztvevők, ideiglenes használatok tipológiája, üres területek tipológiája, kérdések és akadályok, tervezési projekt akciók tapasztalatai, vízió, összefoglalás

ÖSSZEFOGLALÁS

ideiglenes használatok lehetőségeiről zárt közegben

BEVEZETÉS

Mi lehet az ideiglenes használatok szerepe és hatása egy zárt közegben? Mit is értek itt zárt közeg alatt? Mik az ideiglenes használatok alapfogalmai, és ezek hogyan működnek és változnak egy zárt közegben? Mindez hogy tükröződik vissza a kutatás esettanulmánya szempontjából, a Budapest 8. kerület Magdolna negyedében?

A kutatási kérdéskör aktuális - sok zárt közegnek nevezhető hely van Budapesten és Magyarországon, és bennük sok valamire váró üres tér is. A kutatás célja az ideiglenes használatok lehetőségeinek vizsgálata/bemutatása zárt közegben.

A kutatáshoz kapcsolódó tervezési projekt feladata non-profit szolgáltatóházak létesítése a Magdolna negyed Program III (MNPIII) keretében. A kutatás ezt a tervezési helyszínt - a Magdolna negyedet - és a tervezés során szerzett helyszíni tapasztalatokat esettanulmányként használja fel. A tervezés és kutatás összekapcsolása által lehetőség nyílhat ideiglenes használatokra kísérletet tenni élőben, ezek értékelése pedig a második félév feladata.

Az ideiglenes köztér használatok pozitív irányba sodorhatják a megrekedt, valamire váró helyzeteket és segíthetik előkészíteni a terepet új funkciók számára. Egy zárt közegben az ideiglenes használatok a városfelújítási stratégia fontos és hasznos részei lehetnek. Az esettanulmánynál abból indulok ki, hogy a Magdolna negyed egy zárt közeg, üresen álló területei és városközponti helye miatt pedig jó terepe lehet az ideiglenes használatoknak.

A kutatás második félévében szeretnék egy esettanulmány modellt felállítani és tartalommal "kitölteni". Eredménye egy adatbázis lenne az ideiglenes használatok lehetőségeiről a Magdolna negyedben, mint zárt közegben.

KEREPESI TÉ



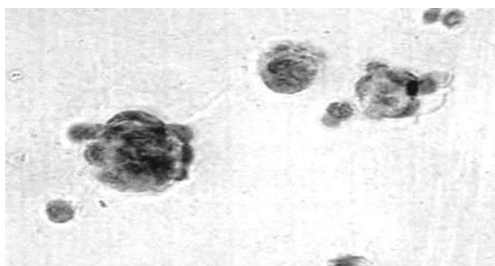
ZÁRT KÖZEG - FOGALMI HÁTTÉR ÉS MAGDOLNA NEGYED

A társadalmi-térbeli szegregáció és slum területek képződése, a különböző városmodellek erre vonatkozó tételei, a várospusztulás jelensége, illetve konkrétan Budapest és Magdolna negyed története a fenti fogalmak tükrében nagyon érdekes kérdések, és külön kutatási témát jelenthetnek.

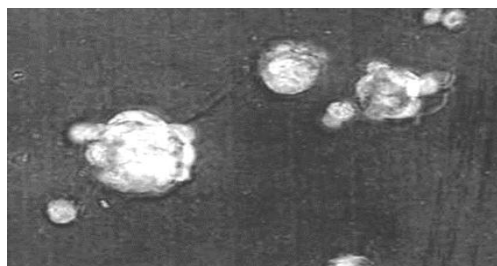
Ebben a fejezetben nem azt szeretném kutatni, *miért* ilyen amilyen az általam "zárt közeg"-nek nevezett Magdolna negyed és milyen folyamatok vezették idáig, hanem *milyen ez a "zárt közeg"* és mik a fő jellemzői. Ugyanakkor e jellemzők megállapításához háttérként segítségül hívom a fenti alapfogalmakat.

A várospusztulás - egy terület szociális süllyedése, amely végül az épületállomány pusztulás felgyorsulásához vezet - témakörébe tartozó "urban blight" fogalom szerint a várospusztulás foltszerűen jelenik meg a város testén, mint a penész. (LICHTENBERGER 1995:15) Ráközelítve a Magdolna negyedre ennek a képnek az **inverzét** látjuk: csak foltokban jelennek meg a "jó helyek" a lepusztult épített állagú ("physical blight") és társadalmi helyzetű ("social blight") közegben. (1-2.ábra)

A helyszínen járva a Mátyás téri Kesztyűgyár környékén és a Bauer Sándor utca egy rövid szakaszán éreztem ezeket a kis terjedelmű jó foltokat, melyeket a penész *még* nem evett meg. Érdekes kérdés, hogy Magdolna negyed esetében ezek nem süllyedéstől megmenekült utolsó jó helyek, hanem inkább utólagos rehabilitációval felhúzott pontok - tehát ezeket a penész *már* nem eszi. (2.ábra)



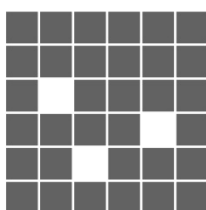
1. "urban blight" - foltszerű várospusztulás



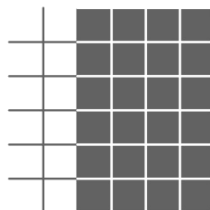
2. ráközelítve Magdolna negyedre: foltszerű jó helyek

A penész analógia igazolja a személyes helyszíni benyomásokkal: **a slum jellegű terület és a külső közeg közötti határok változatos képet mutatnak.**

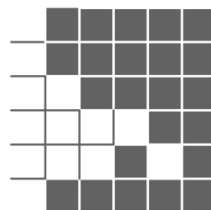
Vannak éles határok - például a Baross utca - ahol hirtelen történik a váltás és látszólag nincs átjárás a hétköznapi Budapest (hajtás pajtás biciklisek, buszok, Fazekas diákok, Rigó utcai nyelvvizsga) és Magdolna negyed belső világa között. (3.ábra) Vannak elmosódó határok, melyeknél a külső pozitív, mindennapi közeg valameddig beszivárog a negyedbe, majd megtorpan. Ilyen a Népszínház utca Teleki tér környéke és a Tavaszmező utca Horváth Mihály tér felőli része. (4.ábra) Végül vannak helyek, ahol teljes a sötétség (a penész mindent elborít, ha az "urban blight" analógiát vesszük) és hihetetlennek tűnik, hogy csak 10 percnyi sétára vagyunk a Körúttól és megszokott Budapesttől. Ide sorolható például a Magdolna utca, amely a MNP III adatai szerint a negyed legproblémásabb utcája - ezt a helyszínen járva valóban éreztem, anélkül hogy előtte ismertem volna a fenti adatokat, vagy tapasztaltam bármi erre utaló konkrét esetet is. (5.ábra)



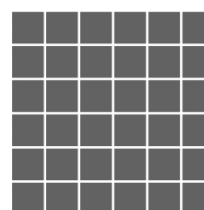
2. foltszerű jó helyek



3. éles határ



4. külső közeg beszivárog



5. teljes sötétség

Karinthy Frigyes a Teleki térről szóló riportjában úgy beszél erről a környékről, mintha egy különálló ország lenne, "város a városban, önálló nyelve, szokásai törvényei vannak". (KARINTHY 1984/a:150) Ma, majdnem 80 évvel később a Magdolna negyedben járva ugyanaz a benyomásom - egy másik, ismeretlen ország. Nagyon közel van azokhoz a helyekhez, ahol nap mint nap járunk - ez a pesti belváros keleti határa – mégis a várost sokat járó emberek között is kevesen voltak valaha a Teleki téren túl.

Megállapítható tehát, hogy a Magdolna negyed egy **vakfolt** az őt körülvevő budapesti belváros megszokott közegében. A külső közeg nem nagyon jön be erre a zárványszerű területre.

Ez volt a történet arról, hogy a Magdolna negyed fehér folt abban a közegben ahol van, és ez a külső közeg nem jön *befelé*. Most pedig a másik irány: a fehér foltból *kifelé* milyen átjárás van fizikailag és átvitt értelemben?

Helyi pedagógusok elmondása alapján az általános iskolai osztályokban több olyan gyerek van, aki nem látta a Dunát. Ez számomra mint "egyéb, átlagos" budapesti lakos számára megdöbbentő és megrázó információ. A történet a Magdolna negyedről indulhatna tehát azzal a rövid novellával, melyet Karinthy Frigyes írt 1933-ban egy Ferencvárosi fiúról, aki még nem járt Budán. (KARINTHY 1984/b:97-98)

Megint Karinthy szavaival élve ez egy olyan hely, ahol a város mint egy zátonyon "megfeneklett"; az itt élő emberek - a hajótöröttek - önerőből nemigen tudják elhagyni a szigetországot, ahova kerültek. Egy 2006-os Mátyás tér vonzaskörzetben végzett felmérés szerint, a környéken lakó emberek fő indoka az ottmaradásra az, hogy anyagi okok miatt nem tudnak elköltözni. (EGEDY 2008:45)

Csanádi-Ladányi a szegregáció - különböző társadalmi csoportok városrészek közötti disszimiláris eloszlása, amely során belülről homogén, de a közvetlen környezettől élesen elütő "szigetek" jönnek létre - mintáinak két típusáról: "a magas státusúak lényegében úgy és azokra a területekre szegregálódnak, ahogyan és ahova akarnak, az *alacsony státusúak pedig úgy és oda, ahova hagyják őket.*" (CSANÁDY-LADÁNYI 1992:105;112; kiemelés tőlem)

A Magdolna negyed, mint zárt közeg második fontos jellemzője az ott élő **lakosság tehetetlensége, mobilitásának hiánya**.

A helyi lakosságról és életkörülményeiről kiemelek pár sokatmondó adatot (zárójelben Budapest egészére vonatkozó adat; forrás: TELLER 2007:15;39; KSH 2001 statisztikai adatok):

12,6% 2,8% 37,33% 2,5% 65% 7,8%

- "elesett csoportok" indikátora - munkanélküliség aránya: 12,6% (2,8%)
- lakásminőség indikátor - komfort nélküli lakások aránya 37,33% (2,5%)
- önkormányzati bérlakások aránya: 65% (7,8%)
- cigány kisebbség aránya: 30%
- épületállomány állaga, fizikai várospusztulás - 1919 előtt épült lakások aránya: 88,3%

A helyi ismeretekből (soft facts), a vizsgált adatokból (hard facts) és eddigi kutatásokból (pl. ALFÖLDI 2012; TELLER 2007; LICHTENBERGER 1995) állapítható meg a közegre jellemző **mélyszegénység**, rossz életkörülmények, munkanélküliség, hátrányos és **kirekesztett** helyzetű társadalmi csoportok koncentrációja és velük szembeni diszkrimináció, mindez egy erősen lepusztult városi szövetben.

Összefoglalás - mit nevezek ebben a tanulmányban zárt közegnek? Következtetések levonása a fogalmi háttéren és Magdolna negyed esetén keresztül:

- kiesik - vakfolt az őt körülvevő környezetben
- kizárt - lakosság tehetetlensége és mobilitásának hiánya
- mélyszegénység; rossz életkörülmények és épületállomány (social blight + phisical blight)
- halmozottan hátrányos helyzetű és kirekesztett társadalmi csoportok koncentrációja (pl. cigány kisebbség, prostituáltak, drogfüggők); diszkrimináció és előítéletek velük szemben

Nem szándékosan és kifelé zárt közeg, hanem tehetetlenül zárt, önmagán belül megrekedt. A külső közegből kiesik és nincs kapcsolata vele - kifelé - se fizikai, se átvitt értelemben. Ez egy olyan állapot, amelyből nehéz kimozdulni. Nem az a lényeg, hogy *zárt* - kintről nem lehet bejönni, hanem *kizárt* - a külső közegből kimaradt fehér folt, amelyből nincs átjárás kifelé, megrekedt helyzet és hely.

Ha egy ilyen zárt közegben szeretnénk városfelújítási módszerként alkalmazni a *dzsentrifikációt* - amely során egy új, tehetősebb réteg cseréli fel a meglévőt (LICHTENBERGER 1995:20) - akkor itt egy *részleges "alternatív dzsentrifikáció"* (saját kovácsolt fogalom) lehetne jó megoldás. Olyan új "külsős" emberek becsalogatása - mint lakosok vagy látogatók - akik nyitottak és toleránsak más kultúrákkal és szokásokkal szemben. Eredményeként a meglévő lakosságot nem cseréli ki az új réteg (ezért *részleges*) hanem melléáll. Ilyen nem tipikus gondolkodású külső bevándorlók lehetnének a Nemnövekedés csoport tagjai, és az **Ideiglenes Használók** is.

IDEIGLENES HASZNÁLATOK MINT VÁROSÉPÍTÉSZETI ESZKÖZ

Ebben a fejezetben röviden bemutatom az ideiglenes használatok alapfogalmait és fő jellemzőit egy-egy rövid példával illusztrálva őket, majd a kutatás szempontjából fontosnak ítélt kérdéseket az esettanulmány szemszögéből vizsgálom. A fogalmak tisztázásánál a **berlini Urban Pioneers** (URBAN 2007) kiadványra és hozzá kapcsolódó kutatásra támaszkodom, amely a témáról átfogó képet ad.

A mai ideiglenes használatok (köztes használatok, Zwischennutzung, temporary use) a város működésében és gazdaságában bekövetkezett változások következményei. Nem az ideiglenes használatok jelensége új, hanem a szerepük az, amely a kortárs város átalakulása eredményeként megváltozott. (URBAN 2007:21) A köztes használatok új tartalommal töltik ki az üresen álló, valamire váró (felújításra, befektetőre, egy terv megvalósítására, bérlőre, engedélyre stb.) tereket, ezáltal ezek többé már nem lyukak a város szövetében, hanem új színfoltok. Így az eddig parlagon álló helyek felkerülnek a térképre, ami pozitívan tudja befolyásolni akár az egész város képét is.



A köztes használók (Zwischennutzer, temporary users) sokszor olyan emberek, akiknek kevés pénzük, de sok ötletük és erős vágyuk van egy saját hétköznapi-és-munka modellt kipróbálni, miközben valamiből élniük is kell. A manapság minket is érintő gazdasági bizonytalanság és a biztos munkahely kilátás hiánya sok ilyen *Térúttörőt* teremt (Raumpioniere, Urban Pioneers), a városok átalakulása során

kiüresedő területek pedig megadják a szükséges játékeret. (URBAN 2007:22) A nem tipikus életmódjuk miatt elfogadóak a más vagy kirekesztett társadalmi rétegekkel szemben is, ezért a korábban említett "alternatív dzsentrifikáció" jó szereplői lehetnének egy zárt közegben.

A használatok időintervalluma széles skálán mozog és a működésük során gyakran alakul: a pillanatnyi eseménytől, amely csak pár perces vendég a városi térben (pl. flash mob jelenségek); az időszakos használatokon át (pl. régi Zöld pardon - télen eltűnt a Petőfi híd tövéből); a "helytartó"-ig, amely addig tölt ki egy teret, míg egy klasszikus funkció nem tud létrejönni; és végül az eredetileg ideiglenesnek szánt kezdeményezés, amely maga lesz a klasszikus funkció és így járul hozzá a fenntartható városfejlődéshez. (URBAN 2007:17)

Gazdasági működésükre alacsony pénzügyi befektetés és magas személyes "engagement", mindentbele hozzáállás jellemző. (URBAN 2007:37. oldal)

Leggyakoribb ideiglenes használatok a kulturális, sport- és szabadidős tevékenységek, üzletek, kertészeti és szociális projektek - tehát majdnem minden :). Vonzzák és gerjesztik egymást, ezért gyakran klaszterek és váratlan funkciópárosítások jönnek létre (berlini példa: fodrászat és használt+dizájn ruha bolt együtt egy 20 m²-es térben - és ezen már senki nem lepődik meg).

Főszereplők általában a tulajdonos; a térúttörők; a közönség aki használja; a közvetítő; az engedélyező hatóságok, a politika és az önkormányzat. Egyik legérdekesebb az úgynevezett **key agent** (Schlüsselagent), aki közvetítői szerepet játszik a térúttörők és az üres területek között. Budapestre és Magdolna negyedre jellemző szervezeti felépítésben ez a szerep kié lehetne?

A berlini kutatás tapasztalataira és szerkezetére támaszkodva felállítok egy **tipológia** vázlatot a Magdolna negyed üres, valamire váró **"tér-nyersanyagáról"** (Raumressourcen, Flachenprofile), példák és lehetséges adatgyűjtési források és módszerek megjelölésével:

- *üres irodaházak*: Kohout Dávid diplomamunkája
- *foghíjak*: Fábri Attila, Rehabilitáció a Magdolna negyedben, Urbanity - 20 years later projekt;
RÉV8, Kisfalvi Kft, Önkormányzat (érdekes a köz- és magánkéz aránya ennél a típusnál) + helyszíni szemle
- *önkormányzati bérlakások* < KSH; RÉV8, Kisfalvi Kft, Önkormányzat
- *lefalazott önkormányzati bérlakások* < RÉV8, Kisfalvi Kft, Önkormányzat
- *utcaszintű üres üzlethelyiségek* < RÉV8, Kisfalvi Kft, Önkormányzat + helyszíni szemle
- *üres/alul használt zöldfelületek* < Fiumei út és Dobozi utca közötti "FiDo park" területe
- *temető területek?*
- *kiüresedett infrastruktúra* < Fiumei út és Dobozi utca közötti remiz épülete
- *egyedi üres telkek?* < pl. Teleki tér ideiglenes piac helyszíne
egyéb forrás: MÜSZI Lakatlan sorozat eredményei? kapcsolat lehetősége, együttműködés?

Az ideiglenes használatoknál fontos kérdés, hogy **spontán (akár illegális) folyamatról beszélünk, vagy tudatos városépítészeti eszközről.**

Jó példa spontán, alulról indult majd klaszterre vált ideiglenes használatotípusra budapesti 6. kerület romkocsmái és (rom)galériái. Alternatív, egy megrekedt helyzetet áthidaló használatokból itt erős városképi elem lett, az üresen álló romépületek pedig már kívánatos befektetési helyek. Ilyen a Tűzraktér esete is, ahol egy iskola bezárása után összművészeti projekt és központ indult el, bizonytalan határidővel. Időszakosan működött több évig, míg 2012-ben végleg bezárt és helyén egy már teljesen profitorientált "mű-romkocsmá" nyílt meg.

Köztes használatokra, mint tudatos városépítészeti eszközre jó példák vannak Berlinben, ahol külön erre a célra létrehozott "Schlüsselagent" közvetítő irodák működnek egyes negyedekben, melyek a köztes használókat az üres területekkel és tulajdonosaival hivatottak összekötni.

IDEIGLENES HASZNÁLATOK LEHETŐSÉGEI ZÁRT KÖZEGBEN

A berlini kutatás majdnem 100 megvizsgált esete alapján az ideiglenes használatok ideális táptalaja azokban a városrészekben van, amelyek központi helyzetűek, rendelkeznek üresen álló felületekkel, jól elérhetőek és a lakosságuk maga is használja vagy kezdeményezi a köztes használatokat. (UP 44. oldal)

Az ideiglenes használatok jellemzően két stratégia szerint alakulnak ki: más a stratégia városközponti, kívánatos helyszínekre és más a félreeső, periféria területekre. Magdolna negyed az eddig elmondottak alapján egy különleges **"nem kívánatos, de központi terület"** típusnak nevezhető el. (6-8. ábra)

A fenti lakossági miliőre vonatkozó feltétel vajon teljesül egy zárt közegben, amilyen a Magdolna negyed? Elsőre azt gondolnám, hogy nem, de ez egy érdekes összetett kérdés, melynek vizsgálata kitérít az ideiglenes használatok korábban felvázolt fogalmát. A többi peremfeltétel viszont teljesül - üresen álló terek és területek, belvárosi elhelyezkedés és jó közlekedés rendelkezésre állnak. A tény, hogy a Magdolna negyed vakfolt léte ellenére ilyen központi helyen van a terület rejtett potenciálját jelenti.

A Magdolna negyed esetében tehát nem spontán ideiglenes használatokról beszélünk; külsős segítség mellett - **azaz tervezett "mesterséges" ideiglenes használatok, mint városfelújítási eszköz** - jó kilátásai lehetnek, hogy köztes használatoknak adjon otthont. A kutatásom során ebből a hipotézisből indulok ki.

A terület "nem kívánatos, de központi" jellege miatt itt **kiemelten fontos szerepe van a helyi hatóságnak**. A köz részéről aktív együttműködésre, összekötő és kapcsolati hálóépítő szerepvállalásra van szükség. (URBAN 2007:43)



6. Magdolna helye a belvárosban



7. Magdolna negyed



8. Magdolna távolsága a vásorközpontról

"A tapasztalatok azt mutatják, hogy az objektíven összetartozó érdekeket nehéz a valóságban ténylegesen összekötni. Itt a társadalmi különbségek szerepe nagy: egyik oldalon vannak a bevétel orientált, klasszikus gondolkodású tulajdonosok, a másik oldalon pedig a színes és alternatív köztes használói tábor." (URBAN 2007:23, ford. szerző)

Az eddigi helyszíni tapasztalatok igazolják a fenti állítást. A **tulajdonosok** gyakori - nem minden alap nélküli - félelme, hogy a tulajdonuk leértéktelenedik; esetleg, szükség esetén nem tudnak majd megszabadulni az ideiglenes használóiktól. Egy ehhez kapcsolódó furcsa helyi példa: EU pályázati pénzből felépült egy sportudvar a Dankó utca 18 szám alatt - teljesen kész, de nem adták át a használóknak "nehogy tönkretegyék"; üresen és lelakatolva állnak a kosárpályák és palánkok. Itt ideiglenes, illegális használókként a helyi fiúk jelennek meg, akik időnként este átszöknek a magas kerítésen és fociznak.

"Az üresen álló tér elsősorban nem probléma, hanem lehetőség." (URBAN 2007:23, ford. szerző)

A térüttöröknek valóra vált álom, a tulajdonosnak legalább rezsi költségek eltűnése, hosszabb távon pedig az egész környék javára válhatnak a köztes használatok - tehát egy nyer-nyer-nyer helyzet.

Ez a pozitív szemlélet szükséges a tulajdonosi és hatósági oldalon is ahhoz, hogy az ideiglenes használatok talajt fogjanak (természetesen feltételezve, hogy a Tervezők és kezdeményezők így látják alapból). A Magdolna negyedre ez kiemelten érvényes, mivel itt nagy átfedés van a szerepek között: a helyi Önkormányzat sok esetben azonos a tulajdonossal, a politikai oldallal és akár az engedélyező hatsággal is.

IDEIGLENES HASZNÁLATOK A MAGDOLNA NEGYEDBEN

A helyszíni adottságok kutatása és a felvázolt üres terület tipológia alapján **hipotetikus ideiglenes használat akció terepre tesztek vázlatos javaslatot**. Ezek továbbfejlesztése és esetleg helyszíni próbája a következő félév tervezett feladata. (9.ábra)

a) *utcaszíni üzletek* - helyiek vagy start-ups?

Kedvező feltételek mellett bérbeadni/odaadni őket start-ups kezdőknek és/vagy helyieknek, berlini példák mintájára. Vannak előzmények, Rév8-tól több információt szerezni a tapasztalatokról.

b) *üres/alul használt zöldfelületek* - FiDo park

A Fiumei út és Dobozi utca közé eső, Teleki tér sarkához kapcsolódó parlagon álló maradék területre egy többfunkciós szabadidő parkot terveztek (FiDo park). Ez kiváló terep lehetne egy köztes "helytartó" használatra a terv megvalósulásáig - egy hasonló funkció segíthet rárakni ezt a helyet és az új funkcióját a mentális térképre, és a helyiek megismerhetik. Segítené a beágyazódást, akció közben pedig többet lehetne megtudni a megcélzott használók valódi igényeiről, és ahhoz igazítani a később megvalósuló végleges beruházást.

c) *kiüresedett infrastruktúra* - Remiz

Dobozi utcai remiz épülete: erre is van távlati terv a MNPIII keretében. Többet megtudni arról, mi a helyzet az épülettel és a területtel (már üres? használható?). Tavasztól kevés építési beavatkozást igénylő funkció időszakos odaengedése lehetséges? Kapcsolat a mellette fekvő FiDo park előzetesével?

d) *üres új sportpálya* - Dankó utca

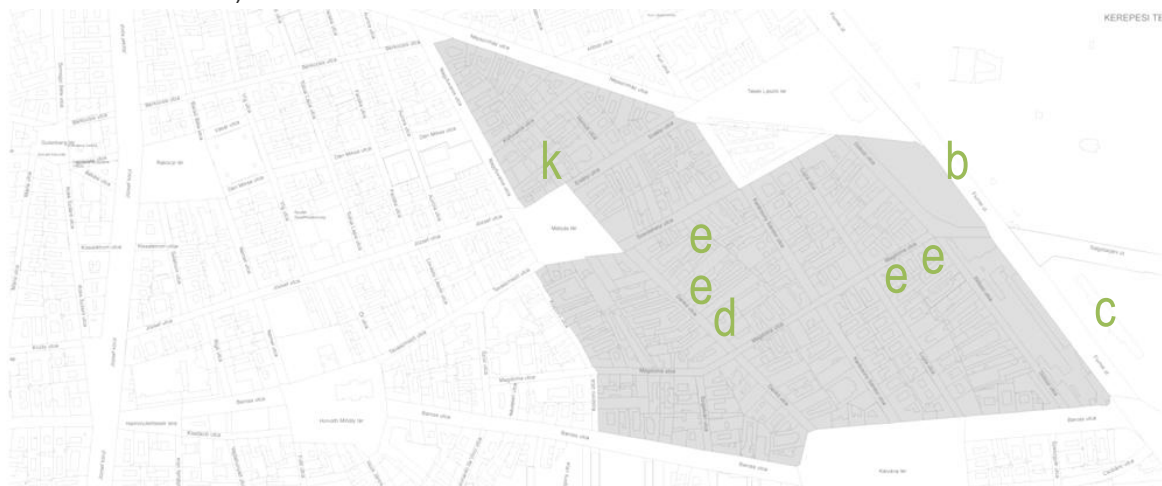
EU pályázati pénzből felépült és üresen áll egy sportudvar a Dankó utca 18 szám alatt (lásd fent). Mit lehet itt tenni? Kapcsolat a Dankó 16 szám alatt tervezett szolgáltató házzal (rehabilitációs info pont)?

e) *új szolgáltató házak utcaszinti helyiségei* - Bemelegítés

Tervezési projektunkhoz szorosan kapcsolódó lehetőség: új szolgáltató funkciók elindulása előtt alkalmanként "bemelegítő" akciók szervezése a még üres utcafronti helyiségekbe. Ez a lehetőség elsősorban a mosoda és az info pont funkciónál működhetne jól.

Ki szervezi? Mi történik? Célcsoportok: ház lakóközössége, majdani célközönség, használók, tágabb kör? A tervezési munka során kiépített kapcsolati háló itt segítséget jelenthet - pl. kapcsolat Kesztyűgyár (k) közösségi házzal. Egy-egy foglalkozásuk alkalmi átköltözése ide?

A megelőző ideiglenes közösséget bevonó akciók pozitív szerepet játszhatnak a tervezett funkciók későbbi jobb beágyazódásában - a helyi Mátyás téri tapasztalatok is ezt mutatják. (HORVÁTH-TELLER 2008:51)



8. Ideiglenes használat ötletek a Magdolna negyedben

A felvázolt akciók sikere egyrészt azon múlik, hogy valóban jó és valós igényeken és lehetőségeken megalapozott ötletekből induljunk ki, másrészt pedig a helyi hatóság és szervezeteinek hozzáállásán és megnyerésén, mint ezt előzőleg megállapítottunk. Eddigi helyszíni tervezési és kutatási tapasztalatok tanulsága, hogy független egyetemi "kutatóként" szabadabb kezünk van a közösséggel való kapcsolatokban, mint ha beállnánk a hatóság szervezeti rendjébe (ahol a politika is szerepet játszik). Kulcskérdés ezért mi az a **szereposztás**, amely itt jól működhet.

A helyszínen már meglévő közösségi pontok és szervezetek **élő kapcsolathálója** óriási segítség jelent az akciók sikeréhez. Ezek valóban közösség sűrűsítő szerepet látnak el a helyszínen - a Kesztyűgyári tapasztalatok például azt mutatják, hogy a közösségi ház egyfajta információosztó központ szerepét látja el - ezért velük karöltve a helyiek tág körét lehet elérni.

A 2013 tavaszi félévben kísérletet teszünk a helyszínen egy-egy köztes használat és közösségbevonó akció megvalósítására. E folyamat eredményei és tapasztalatai (legyenek negatívak, vagy reméljük pozitívak) értékelése érdekes abban a kérdésben, hogy **ma a Magdolna negyedben - mint zárt közegben - mik az ideiglenes használatok peremfeltételei és lehetőségei.**

IRODALOMJEGYZÉK

- URBAN 2007 Senatsverwaltung für Stadtentwicklung Berlin: *Urban Pioneers. Berlin: Stadtentwicklung durch Zwischennutzung.* Jovis Verlag GmbH, Berlin, 2007.
- KARINTHY 1984/a Karinthy, Frigyes: "A hajótörött élet roncsai között. Kettőtől négyig a Teleki téren." In: Ungvári Tamás (szerk.): *Szavak pergőtüzében.* Szépirodalmi Könyvkiadó, Budapest, 1984. pp. 149-153.
- KARINTHY 1984/b Karinthy, Frigyes: "Mindenféle. Nem látta a Dunát." In: Ungvári Tamás (szerk.): *Szavak pergőtüzében.* Szépirodalmi Könyvkiadó, Budapest, 1984. pp. 97-98.
- CSANÁDY-LADÁNYI 1992 Csanádi, Gábor - Ladányi, János: *Budapest térbeni-társadalmi szerkezetének változásai.* Akadémiai Kiadó, Budapest, 1992.
- HORVÁTH-TELLER 2008 Horváth, Dániel - Teller, Nóra: "Egy városmegújítási modell tapasztalatai. Részvételi tervezés és kivitelezés a VIII. kerület Magdolna negyedében." In: Alföldi György - Kovács Zoltán (szerk.): *Város Zöld Könyv - kulcs a fenntartható városhoz / Urban Green Book - Key to a Sustainable City.* Építésügyi Tájékoztatási Központ Kft. - MTA Földrajztudományi Kutatóintézet - Rév8, Budapest, 2008. pp. 51-57.
- EGEDY 2008 Egedy, Tamás: "A Mátyás tér felújításának várható hatásai a helyi társadalomra és az életminőségre." In: Alföldi György - Kovács Zoltán (szerk.): *Város Zöld Könyv - kulcs a fenntartható városhoz / Urban Green Book - Key to a Sustainable City.* Építésügyi Tájékoztatási Központ Kft. - MTA Földrajztudományi Kutatóintézet - Rév8, Budapest, 2008. pp. 26-50.
- LICHTENBERGER 1995 Lichtenberger, Elisabeth - Cséfalvay, Zoltán - Paal, Michaela: *Várospusztulás és -felújítás budapesten.* Magyar Trendkutató Központ, 1995.
- ALFÖLDI 2012 Alföldi, György (szerk.): *BUDAPEST 2050. A belvárosi tömbök fennmaradásának esélyei. A BME Urbanisztika Tanszékének monográfiája.* BME Urbanisztika Tanszék - TERC, Budapest, 2012.
- TELLER 2007 Teller, Nóra: *Hátrányos helyzetű csoportok térbeli koncentrációja.* Tanulmány, Budapest, 2007.
- RÉV8 2012 Rév8 Józsefvárosi Rehabilitációs és Városfejlesztési Zrt.: *Teljes Akcióterületi Terv 3/a. kötet.* Budapest Józsefvárosi Önkormányzat, Budapest, 2012.

FÜGGELÉK

Nem látta a Dunát

A tizenkét éves kislánnyal, esetem hősnőjével, nem Amerikában találkoztam. És nem Berlinben és nem Bécsben. S még csak nem is Szegeden, vagy akár Pécelen.

Itt Pesten, a külső Ferencvárosban.

És a kislány nem volt nyomorék, és nem volt se a gyengeelméjűek, se a vakok intézetének növendéke. Épkézláb, rendes, tizenkét éves lány. Földszintes ház kapujában álldogál, körmét fújja. Megszólítom.

- Fiacskám - nem hoznád nekem ezt a csomagot? Kocsin megyünk, kapsz egy pengőt és villamospénzt visszafelé.

Gyanakvóan néz rám.

- Hová kell vinni?

- Budára.

Felragyog a szeme.

- A Dunán túl?

Csodálkozom.

- Hát persze, hogy a Dunán túl. A Ferenc József-hídon megyünk. Miért kérded?

- Mer' akkor mék. Még úgyse láttam a Dunát.

- Mit beszélsz?

- Hát csak azt.

Nem hiszek a fülemnek. Míg taxit keresünk, kérdezni kezdem.

- Hány éves vagy?

- Tizenkettő.

- Hol születted?

- Az Amerikai úton, kilencvenhat szám alatt.

- Jártál iskolába?

- Három elemi.

- Családod?

- Anyám. Négy testvérem. A téglagyárban dolgoztam két éve. Most küldtek el, múlt hónapba.

- Mindig itt éltél Pesten?

- Hol éltem volna? Hát persze.

- És... az igaz, hogy még nem láttad a Dunát?

- Igaz hát. Csavarogni sose volt időm, nem is engedett anyám. Vinni meg nem vittek még sehova,

kétszer voltunk a Népligetben öcsémmel, egyszer anyámmal Gödöllőn, gyalog. De ott nincs Duna.

Néném szolgált már Budán. Meg az iskolából is tudom, merre fekszik. A gyárban, az emeletről, ahol voltam, lehetett látni a Gellérthegyét, alatta folyik a Duna, tanultam. Sok híd van rajta, szép lehet.

Mennyi idő alatt érünk oda?

És izgatottan ugrik a kocsiba. Eszembe jut, mikor először indultam Velencébe.

Az újságpapíron, amibe vásárolt holmimat csomagolták, felfedezem azt a bizonyos hetenkint megjelenő cikket, melyben a német vagy francia tudós bejelenti, hogy tíz éven belül meglesz a sztratoszféra-repülőgép, mely félóra alatt röpti a huszadik század boldog gyermekét Londonból New Yorkba.

Karinthy Frigyes,
1933. április 16.