



A modern városközpontok rehabilitációja
Magyarországon és a kelet-közép-európai régióban
Veszprém példájának tükrében

TÉZISFÜZET

A modern városközpontok rehabilitációja
Magyarországon és a kelet-közép-európai régióban
Veszprém példájának tükrében

Kovács Dávid

Témavezetők:
Dr. habil. Sugár Péter DLA, Wettstein Domonkos PHD

Budapesti Műszaki és
Gazdaságtudományi Egyetem
Építőművészeti Doktori Iskola

TÉZISFÜZET - 2022

ABSZTRAKT

Értekezésemben az 1960-as, 1970-es években középvárosainkban létrejött modern városközpontok rehabilitációs lehetőségeit vizsgálom.

Időszerűnek tartom, hogy modern városközpontjaink kialakulásáról, felújítási és rehabilitációs lehetőségeiről többet beszéljünk, azokról intenzívebb párbeszéd kezdődjön. A tárgyi témában a jelentőségéhez viszonyítva eddig kevés írás született. A terület ugyanakkor rendkívül aktuális és fontos, hisz számos probléma vár megoldásra, valamint számos ezen központokhoz kötődő érték veszik el, vagy merül feledésbe. Napjainkban a korszak építészetével kapcsolatos szakmai diskurzus mind nemzetközi, mind hazai viszonylatban egyre élénkebbé válik, így lehetőség nyílik az információk és eredmények összevetésére, az összefüggések megvilágítására. Az ilyen jellegű rehabilitációk a modern városközpontok létrejötte után harminc-negyven évvel, a kétezres évek első felében kezdődtek. Mára mind a kelet-közép-európai régióban, mind Magyarországon kellő számú megvalósult példát találunk ahhoz, hogy ezek tapasztalatait levonhassuk és összegezhessük. A fent említett fejlesztések a legtöbb esetben vagy nem tudtak átfogó módon (közterrendszer, épületek, közlekedés) megvalósulni, vagy nem jártak együtt minőségi építészeti, városépítészeti megoldásokkal. Kutatásommal szeretném elősegíteni, hogy magas építészeti színvonalon tudjanak megújulni ezek a központok az által, hogy a rehabilitáció folyamata, a várhatóan felmerülő problémák és kihívások jelentős része előre látható. Értekezésemben négy külföldi és három magyar példát mutatok be. Ezek mindegyike hordoz magában olyan megoldást vagy olyan a rehabilitáció során elért eredményt, ami miatt érdemes szót ejtenünk róla. Közülük az általam jól ismert veszprémi modern városközpontot - melynek rehabilitációs tervezésében magam is részt vettem - részletesen is elemzem. A vizsgált rehabilitációs példák kapcsán azonosított, általánosabb érvényű problémákat és az azok megoldására tett kísérleteket összegyűjtöttem és rögzíttem. Értekezésem középpontjában a városközpont-rehabilitációk azon meghatározó szempontjai állnak, melyek figyelembevétele a sikeres rehabilitációhoz – véleményem szerint – elengedhetetlen.

A szempontok:

- a funkcionális szerepváltozás,
- a kontinuitás fenntartása a megújulás során,
- a kontextus térbeli és időbeli értelmezése,
- a fenntarthatóság a modern örökség rehabilitációjánál,
- a kohézió és rend,
- a helyi közösség előtérbe helyezése a rehabilitáció során.

A hat szempont köré hat alfejezet épül, mindegyiket egy-egy tézis zárja. Bízom benne, hogy a rögzített szempontok és a megfogalmazott tézisek segítségével lesznek a jövőben hasonló rehabilitáción dolgozó tervezőknek és beruházóknak.

Értekezésemet az addigiak összegzésével, a modern városközpont-rehabilitációk továbblépési lehetőségeinek számbavételével és a jövőre irányuló kérdések felvázolásával zárom.



1. A veszprémi Kossuth utca átépített, az aluljáró felé lejtő keleti vége

Tézis 1.: Funkcionális szerepváltozás

Az elmúlt huszonöt évben megváltozott életmódunk, a gazdaság, a kereskedelem és igazgatás gyors ütemű átalakulása funkcionális átrendeződést idézett elő középvárosainkban. A szocializmus idején létesült modern városközpontjaink funkciói is átalakultak, megváltoztak. Ezzel összefüggésben elkerülhetlenné vált a működésük átszervezése, az itt található épületállomány bizonyos elemeinek funkcionális újragondolása és a köztérrendszer új igényeknek való megfeleltetése.

Középvárosainkban a rendszerváltást követően – a politikai berendezkedés megváltozásával - a szocializmus időszakában létesült modern városközpontok intézményi épületeinek és közttereinek a szerepe is változott. Az ezredforduló idején a téri adottságok, a városközponti helyzet okozta működési problémák és a szűk mozgástér miatt a kereskedelem jelentős része a középvárosok peremterületeire költözött. Annak érdekében, hogy modern központjaink ne váljanak üressé, elhagyottá és továbbra is élettel teli helyek legyenek, új - napjaink igényeinek megfelelő - funkciók telepítése vált szükségessé. A megváltozott térhasználati igények között ma már a rekreáció, a szabadidő eltöltése, az egyre hangsúlyosabbá váló (városi) rendezvények lebonyolítása, a turizmus igényeinek kiszolgálása és a vendéglátás is fontos helyen szerepel, miközben az itt folyó kereskedelmi tevékenység beszűkült, átalakult. Az előbbieket miatt a városközpontok fejlesztése során szükségessé vált működésük átszervezése.

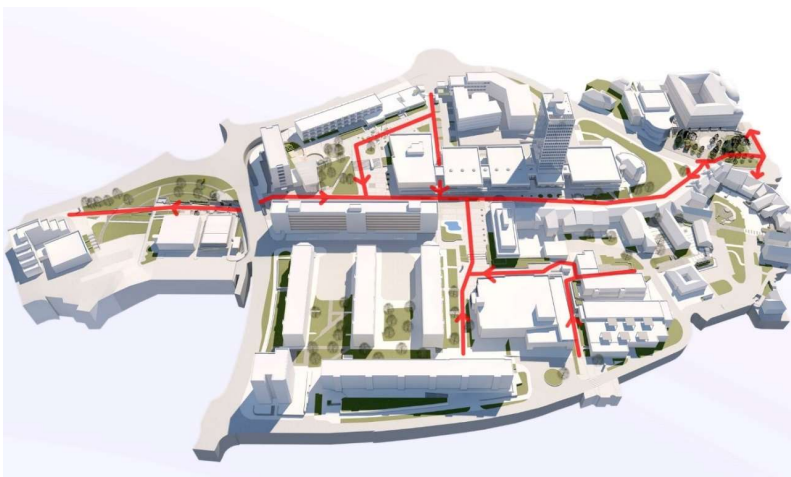


2. Veszprém belváros-rehabilitációja keretében megújult közterületek burkolatosztási terve

Tézis 2.: Megújulás a kontinuitás fenntartásával

Az idő múlása, valamint az elmulasztott lehetőségek miatt halaszthatatlan feladattá vált középvárosaink 1960-as, 1970-es években épült modern városközpontjainak rehabilitációja és továbbfejlesztése. A felújítások fontos összetevője a város emlékezetét hordozó időbeli rétegek és téri elemek megőrzése, s a folytonosság révén a közösségi identitás fenntartásának és megőrzésének elősegítése. Ez akkor valósulhat meg, ha mindaz, ami a korábbi korszakok lényegéhez hozzátartozott, valamilyen formában fennmarad és csak a kevésbé fontos részletek, előnytelen téri situációk tűnnek el, alakulnak át.

A korábbi korszakok lényege megjelenhet városépítészeti lenyomatként, téri helyzetként, kompozícióként vagy mintázatként. Azért szerepel illusztrációként a veszprémi városközpont rehabilitációjának burkolatosztási terve, mert a „szőnyegszerű” járófelület a kontinuitás fenntartásának jegyében magán hordozza a korábbi időszak lenyomatait, a megörökölt téri elemeket integrálja és egységbe foglalja.



3. Gyalogos kapcsolatok Veszprém megújult modern városközpontjába

Tézis 3.: A kontextus térbeli és időbeli értelmezése

A vizsgált modern városközpontoknál a kontextus fontossága kétféleképpen is megmutatkozik. Egyrészt a városközpont és a város viszonyában, másrészt az időbeli rétegekben. Alapvető, hogy a városközpont a város egészébe harmonikusan és természetesen illeszkedjen. A gyalogoskapcsolatok és a megközelíthetőség fejlesztése ebben fontos szerepet játszik. A különböző időbeli rétegek egymásmellettiége akkor válik szervezetté, ha a rétegek tudomást vesznek egymásról és illeszkednek egymáshoz. Mind a térbeli összhang megteremtésekor, mind az időbeli rétegek utólagos összezsírolásakor az a célravezető, ha a hiányzó elemeket pótoljuk, a feszültséget keltő részeket finomítjuk, és az összekapcsolódás lehetőségét keressük.

Ezen a téren a gyalogoskapcsolatok és a megközelítés fejlesztése mellett a városi zöldfelületek egységes koncepció mentén történő fejlesztése és a várostestben korábban feszültséget generáló, túlzó léptékű épületek, kompozíciós elemek illeszkedőbbé tétele is jelentős szerephez juthat. A cél ma már nem az, hogy egymással építészeti vagy téri értelemben konkuráló központok és városrészek alakuljanak ki. A szándék egy több pólusú térbeli „szövet” létrehozása, az eltérő karakterű részek összeillesztése.



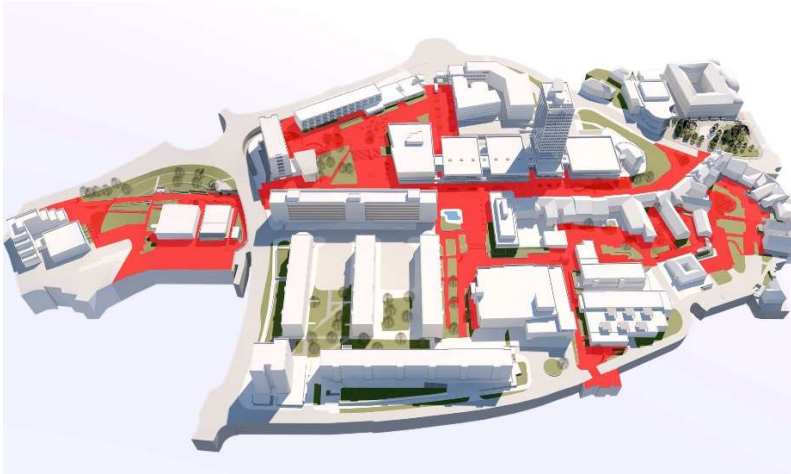
4. A veszprémi belváros-rehabilitáció I/B. üteme során, a meglévő műkő padok és növénykazetták fölött, a korábbi, tönkrement fa pergola helyén készült új pergola

Tézis 4.: Fenntarthatóság a modern örökség rehabilitációjánál

A jövő generációiért érzett felelősség megköveteli, hogy minél kisebb ökológiai lábnyomot hagyjunk magunk után. Ma már számos építész törekszik arra, hogy bontás és új építés helyett a meglévő városrészeket, épületeket és tereket (felújítva vagy átalakítva) hasznosítsa. Különösen fontosnak bizonyul ez a fajta szemlélet modern városközpontjaink fejlesztésénél, mikor a tervezők épületcsoportok és köztérrendszerek jövőjéről gondolkodnak és döntenek. A fenntarthatóság szempontjából a javító-kiegészítő építészeti attitűd sokkal kedvezőbb stratégiát jelent, mint a meglévő épített környezet eltörlésével járó újrakezdés – ahogy az rendszerint az ilyen jellegű projekteknél felmerül. Az előbbi velejárója a meglévő értékek felszínre hozása és az előnyös adottságok kihasználása.

Az újrahasznosítás szándéka tetten érhető a városszerkezet és az épületek szintjén, de az épületváz megtartásában, az építőanyagok újbóli felhasználásában vagy akár az egyes téri elemek, a növények helyzetének a megőrzésében, átértékelésében is jelen van. Sok esetben azok az egyedi és érzékeny építészeti megoldások, finom beavatkozások vezetnek ilyen szempontból is sikerre, amelyek az építészeti eszköztár határait tágítva, nagyobb összefüggésekben, városi léptékben gondolkodnak.

Modern városközpontjaink mindennapi fenntartása és üzemeltetése szempontjából alá kell húznunk a folyamatosság jelentőségét és Magyarország tekintetében a szemléletmódváltás szükségességét. Tervezőként hangsúlyt kell helyeznünk a tartósságra és egyszerűsége.



5. A különböző korszakokban született épületek között összetartó erőt képző városközponti térrendszer

Tézis 5.: Kohézió és rend

Magyarországon a rendszerváltás óta, a gyors ütemű átalakulásuk és bővülésük miatt középvárosaink komoly kihívásokkal néznek szembe. Ez kihat városközpontjainkra is. Egyre inkább jellemzővé válik a városépítészeti, építészeti értelemben vett szétesés, a központok darabokra hullása. Azért, hogy a szocializmusban született épületek és téri elemek egységet alkossanak más korszakok alkotásaival, és így hozzájáruljanak a minőségi városi életet biztosító keret létrejöttéhez, elengedhetetlen a kohézió erősítése és a rendezettség megteremtése a rehabilitáció során. A vizsgált példák tapasztalatai azt mutatják, hogy a megújuló köztérrendszer válhat ennek legfőbb eszközévé – térbeli helyzete, horizontális kiterjedtsége, integráló képessége révén.

Napjainkban sok városközpont, köztük olyanok is, melyek már felújításra kerültek, mutat széteső képet. Általában ehhez az vezetett, hogy a fejlesztésük nem egységes, hosszútávú városépítészeti, építészeti koncepció mentén történt, hanem hirtelen jött ötletek, a befektetői igények határozták meg annak irányait. További nehezítő körülményt jelent – ha Veszprémhez hasonlóan – a városközpontot több történelmi korszakból származó, heterogén épületállomány jellemzi.



6. A megújult, veszprémi Szent Imre tér alsó része az új „vizijátékkal” és utcabútorokkal

Tézis 6.: A helyi közösséget előtérbe helyező rehabilitáció

A modern városközpontok rehabilitációja közvetlen vagy közvetett módon, de hatással van az adott város majd minden lakójára. Ezért és a megépülésükhöz köthető, korábbi, negatív élmények miatt különös jelentőséggel bír, hogy a beruházás tervezését a véleményük meghallgatása, a velük való folyamatos kommunikáció kísérje és hogy a tervek készítését, a megvalósítást folyamatos tájékoztatás mellett végezzük.

Az ilyen jellegű rehabilitációk több évtizedes élettartamuk és hosszú távú hatásaik okán, az átlagoshoz képest alaposabb és átláthatóbb döntéselőkészítést igényelnek. Annak érdekében, hogy a tervezés során megvalósulhasson egymás meghallgatása, elengedhetetlen, hogy az ilyen típusú projektek előkészítésére kellő időintervallum álljon rendelkezésre.

MESTERMUNKA

A veszprémi belváros rehabilitáció I/B üteme (2014-2015, 2018)

Közterületek fejlesztése:

| | |
|-------------------------|---|
| Építető: | Veszprém Megyei Jogú Város Önkormányzata |
| Generál tervező: | Veszprémi Építész Műhely Kft. |
| Építész tervező: | Kovács Zsolt György, Beránková Jana, Kovács Dávid |
| Építész munkatárs: | Barkács Ágoston, Páczelt Péter |
| Tájépítész: | Pernesz Katalin |
| Tartószerkezettervezés: | Rezgő Erik |
| Víziközmű tervezés: | Tölgyesi Ákos |
| Úttervezés: | Jankó Tamásné |
| Kivitelező: | Kuti és fia Kft. |

Vár Áruház tető- és homlokzatfelújítása:

| | |
|-------------------------|---|
| Építető: | Séd-Coop 2000 Zrt. |
| Eredeti tervező: | Kovács István, Kovács-Horváth Katalin |
| Generál tervező: | Veszprémi Építész Műhely Kft. |
| Építész tervező: | Kovács Zsolt György, Beránková Jana, Kovács Dávid |
| Építész munkatárs: | Barkács Ágoston, Székely Márta |
| Szigetelés szaktervező: | Zádor Oszkár |
| Tartószerkezettervező: | Szabó Imre |
| Elektromos tervező: | Csóka Sándor |
| Kivitelező: | Kuti és fia Kft. |

A mestermunka bemutatása:

A köztérrendszer rehabilitációja:

A veszprémi belváros rehabilitáció I/B (azaz második) ütemének terveit 2014-ben készítettük és 2015-ben került sor a megvalósult beruházás átadására. A projekt részét képezte a Hangvilla előtti park felújítása és rendezvényter kialakítása, a Kossuth utcával szomszédos udvarok funkcióbővítő felújítása, az OTP bank körüli köztérnek az átalakítása, a zöldfelületek rendezése, a Kossuth u. 21. szám alatti hosszú lakóház északi oldalán parkolók és járda kialakítása, a Városi Piaccal párhuzamosan húzódó gyalogos tengely fejlesztése. Kapcsolódó projektelem volt a Vár Áruház felújítása, mely magántulajdonban van és konzorciumi partnerként vált a beruházás részévé.

A belváros rehabilitáció I/B üteme során az anyagi korlátok az I ütemhez viszonyítva is szűkösek voltak. E miatt fokozott figyelemmel és körültekintéssel kellett felkutatnunk azokat a beavatkozási pontokat, ahol a markáns átalakítás, kiegészítés valóban szükséges és elengedhetetlen volt. A nagy felületek tekintetében a cél a frissítés, a meglévő adottságok kibontása, az előnyös tulajdonságok felszínre hozása volt. Törekedtünk a meglévő előnyös vagy érdekes téri helyzetek kibontására, hangsúlyozására. Kerestük a finom, illeszkedő, ugyanakkor a léptékhöz képest nagy hatással bíró, a környezetüket szervezni képes beavatkozások, kiegészítések lehetőségeit.

A kontinuitás fenntartása a megőrzött és felújított vagy továbbfejlesztett köztéri elemeknek, a sok helyen megtartott növényeknek és több helyen a felújítást követően újra felhasznált, újra beépített burkolatoknak köszönhetően természetes módon valósul meg. A fenntarthatóság szempontjából a több területen minimálisnak tekinthető beavatkozás és a kiegészítő-javító szemlélet előnyösnek bizonyult. A kohézió terén fontos szót ejteni arról, hogy az I/B ütem során az I ütemben létesített szőnyegszerű felületként értelmezett köztérrendszer kiterjesztése valósulhatott meg. Az I/B ütemben is az I ütem során alkalmazott világos szürke tört fehér színű anyagok alkalmazása és a homogén anyaghasználat került előtérbe, mely az egységesség és az összefogottság irányába hat. A városközpont szerepének és funkciójának átalakulásához kapcsolódóan a rehabilitáció egyik kiemelt célja volt a közösségi- és rendezvényterek kialakítása. A város mára rendszeressé váló rendezvényei számára megfelelő és méltó környezet biztosítása, figyelembe véve a nagy igénybevételt és az időszakosságot. A város vezetői szerettek volna olyan közösségi tereket is létesíteni, melyek a legtöbbször elhanyagolt, serdülő

fiatalok számára készülnek, de a legkisebbekre is gondoltak a különböző játékelemek kihelyezésével.

A funkcióbővítésen túl, melynek része volt a belsőudvarok korábbi fa pergolájának új, mai szerkezetre történő lecserélése és a zöldfelületek, valamint a sétaútvonalak bővítése, fontos szempont volt a közlekedési és vizuális kapcsolatok erősítése, és a köztéri arculat frissítése is. A 2013-ban átadott első ütemhez szorosan kapcsolódva, az egyszerűség és a természetesség jegyében a meglévő adottságok felhasználásával, a meglévő értékek felszínre hozásával igyekeztünk továbbfejleszteni a köztérrendszert.

A korlátok, a burkolati osztásrendszer, a szegélyek kialakítása terén törekedtünk az illeszkedésre és a részletek érzékeny megfogalmazására. Ezeknek ugyan nem kedveztek a rövid kivitelezési határidők, de a folyamatos jelenlét és a párbeszéd fenntartása segített minket céljaink elérésében.

Összességében elmondható, hogy a rehabilitáció I/B üteme, a korábban megvalósult első ütemre támaszkodva, hozzá tudott járulni ahhoz, hogy a városközpont külső közösségi tereinek hálózata még kiterjedtebbé váljon.

A veszprémi Vár Áruház külső felújítása:

A szocializmus évtizedeiben létrejött áruházak ma is belvárosaink meghatározó épületei. Az átadásuk időszakában városközponti telepítésük több funkcionális és reprezentációs előnnyel járt. Az elhelyezkedésük mára azonban - köszönhetően településeink gyors átalakulásának és vásárlási szokásaink megváltozásának - számos működési probléma gyökerét is jelenti.

A veszprémi Vár Áruház az 1980-as évek elején az akkor új belváros központi részén, a posta előtti tér északi térfalaként épült fel Kovách István Ybl-díjas építész tervei szerint. Az épület tervezése során fontos szempont volt, hogy illeszkedjen a belváros új rendszeréhez és téri világához. Ezt az igényt elégítik ki az áruház lépcsőző homlokzatai és a terepviszonyokat kihasználó telepítése. Az áruház fehér színű, alumínium kazettás burkolattal készült homlokzatai, síkban lépcsőző ablakai és a szabadon álló oszlopok hangsúlyosan megjelenő felső záródásai miatt viszont némileg túlfórmálnak hatott az 1960-as, 1970-es években felépült házak szomszédságában.

Ahogy az épület a rendszerváltás előtt, a városközponti építkezések utolsó elemeként jött létre, úgy most a megújulása szintén az eddig megvalósult rehabilitáció befejező ütemének tekinthető.

Megnyitása után funkcionális szempontból jól vizsgázott az épület: vásárlók tömegeit vonzotta. A rendszerváltást követő időszak azonban ezt az áruházat is próbára tette. Részből ebből következett, hogy 2000-ben felújították és bővítették, az ekkor már a KHK építésziroda Kft. vezető tervezőjeként dolgozó Kovách István és Kovách-Horváth Katalin tervei szerint. E beavatkozás során az emeleten a veszprémi várra nyíló kilátással új vendéglőt alakítottak ki, új lépcsőház épült és felújították az épület homlokzatait.

A 2010-es évek első felében az üzemeltető cég az épület fenntartását gazdaságosabbá kívánta tenni és ennek érdekében energetikai korszerűsítést tervezett. Ugyanakkor problémát jelentett számukra az épület megjelenése is; a homlokzatokat szerették volna hívogatóvá, színessé tenni. Az átmeneti terek utólagos beépülése az áruház belseje és a környező közterek kapcsolatának gyengülését eredményezte. Az így létrejött bővítémeny olyan problémákra vártak építészeti válaszokat, mint az árnyékolás, a megközelíthetőség és két terasz elhelyezése. Ezek megoldására két ütemben: a belváros-rehabilitáció I/B üteme (2014-2015) és az azt néhány évvel később követő, a földszinti területek nagy részét hosszútávon bérlő élelmiszer áruház 2018-as fejlesztése során nyílt lehetőség.

A homlokzatok átalakítása az épület mérete és városközpont-képző szerepe miatt, városképi szempontból is kényes feladatot jelentett. A főhomlokzatként funkcionáló déli homlokzaton és a keleti homlokzat jelentős részén az eredeti, fehér színű, kazettás, alumínium homlokzatburkolat helyett festett üvegburkolatot terveztünk, függőnyfalas kialakítással. A vízszintes függőnyfal bordák markánsabb kiállításával szerettünk volna ráerősíteni az épület alaprajzi kontúrjának lépcsőzésére. Megszüntettük a homlokzaton eredetileg meglévő, de már használaton kívüli, síkban lépcsőző ablakokat. Az áruház homlokzatai, a fehér színű festett üvegburkolati mezők mellett, a belváros modern épületeinél megfigyelhető meleg, pasztellszínekhez igazodva, sárga- és narancssárga színű üvegburkolattal készültek. A gazdasági részek és a tetőfelépítmények homlokzatai törtfehér és bézs színű, táblás szálcement burkolatot kaptak. A szabályos rendben kiosztott, eltérő színű homlokzatburkoló táblák szőnyegszerű felületként jelennek meg és hajlanak át egyik síkról a másikra.

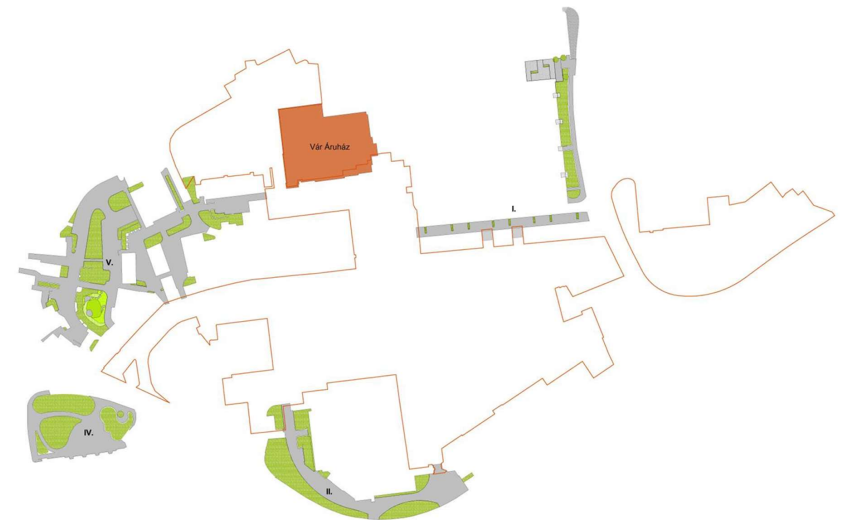
Ahogy más, az 1960-as, az 1970-es években épült, modern, városközponti házak, vagy a belvárosi köztérrendszer fejlesztésének tervezésekor, úgy a Vár Áruház felújításának esetében is az volt a célunk, hogy az eredeti épület meglévő értékeit, előnyös adottságait feltárjuk és azokat kibontsuk, felszínre hozzuk. Az áruház épületénél többek között a tömegalakítás hordozott olyan, eredetileg is meglévő előnyös tulajdonságokat, melyeket erősíteni szerettünk volna. Az épülettömeg lépcsőzése volt az egyik ilyen, ezt a homlokzatképzéssel kívántuk hangsúlyozni. A másik - a korszak áruházaira jellemző - az

épületnek könnyedséget kölcsönző, nagyvonalú földszinti betekintő kirakat, mely a 2000-es évekre szinte teljesen átalakult. Részben hátfalas kirakatként, részben befóliázott zárt felületként jelent meg. A 2018-as felújítás hozadéka az volt, hogy ezek a korábban betekintő kirakatok, melyek évtizedeken keresztül nem tölthették be eredeti szerepüket, jelentős felületen visszanyerték átláthatóságukat. Így erőteljesebb vizuális kapcsolat jöhetett létre az áruház belső terei és az épület előtti köztér között.

Az áruház működésén és megjelenésén is van még javítani való, de a tulajdonos cég folyamatos beruházási kedve, átfogó gondolkodása nyomán az épület ma is a városközpont meghatározó és folyamatosan fejlődő eleme.



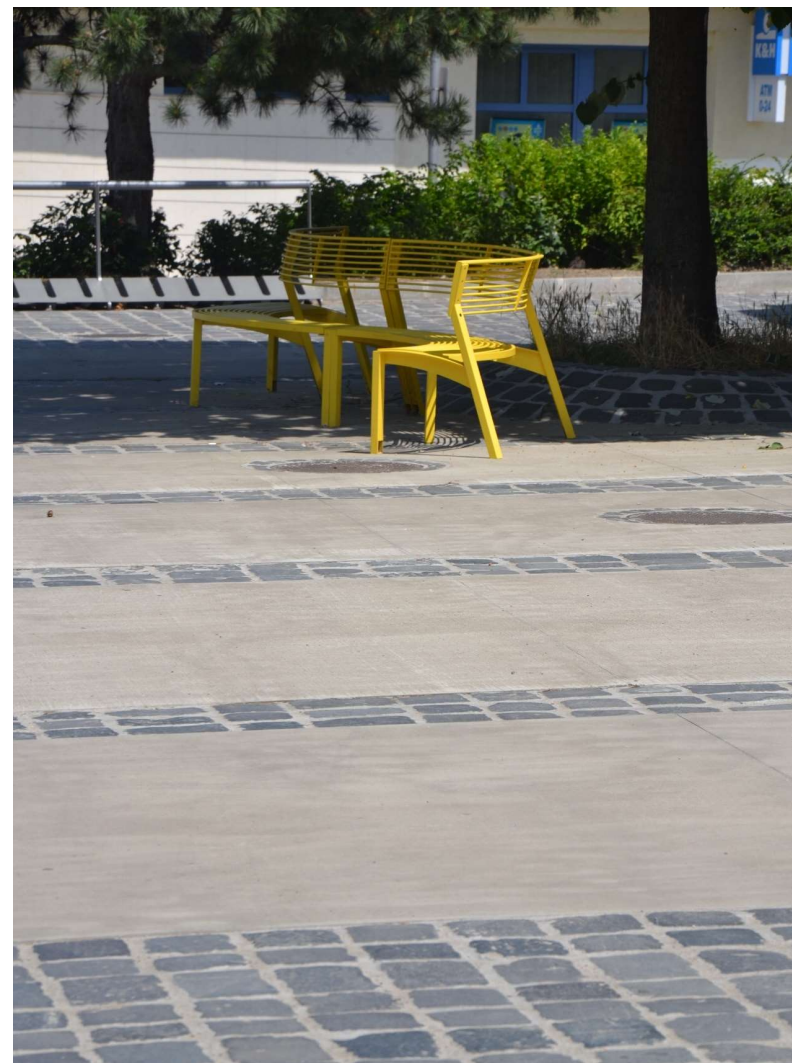
7. A veszprémi városközpont rehabilitáció I. és I/B ütemét mutató helyszínrajz



8. A veszprémi városközpont rehabilitáció I/B ütemét mutató helyszínrajz



9. A Hangvilla, korábban Séd Mozi előtti park és rendezvénytér kialakítás



10. A Kossuth utca melletti, megújult Sarolta és Gizella udvar



11.



12.



14.



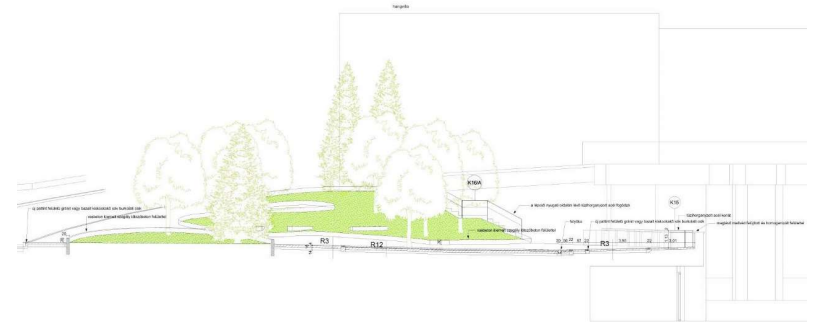
13. A Kossuth utca melletti, megújult Gizella és Sarolta udvar építészeti részletmegoldásai



15. Az OTP épülete körüli, megújult köztérrendszer



16. A veszprémi belváros rehabilitáció I és I/B ütemének összeillesztett számítógépes modellje



18. A Hangvilla előtti tér és zöldfelület megújításának természetete



17. A Hangvilla épülete előtti tér és zöldfelületek megújításához készült látványterv



19. A veszprémi belváros rehabilitáció I és I/B ütemének helyszínrajza



20. A Vár Áruház a felújítás előtt



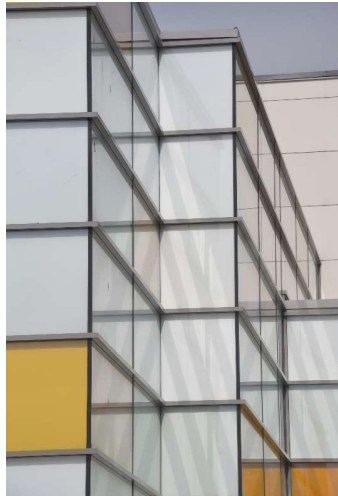
22. A megújult Vár Áruház tér felőli homlokzata



21. A Vár Áruház a felújítás után



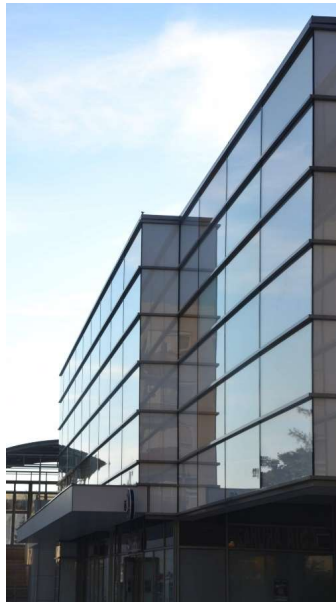
23. A megújult Vár Áruház lépcsőháza



24. A Vár Áruház homlokzatának tükröződő részlete



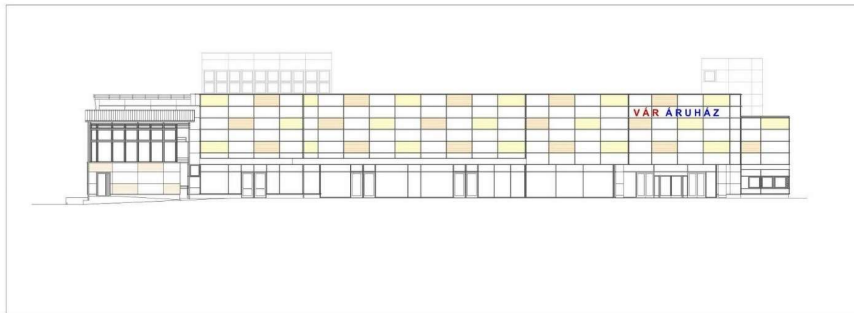
26. A megújult Vár Áruház nyugati homlokzata



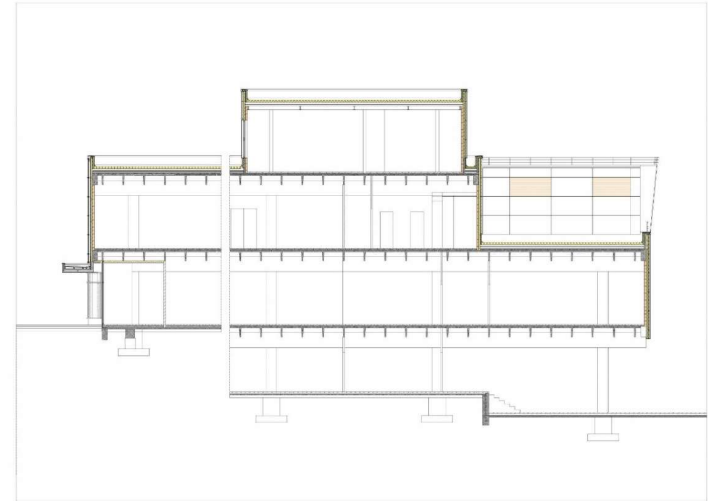
25. A megújult Vár Áruház főhomlokzatának részlete



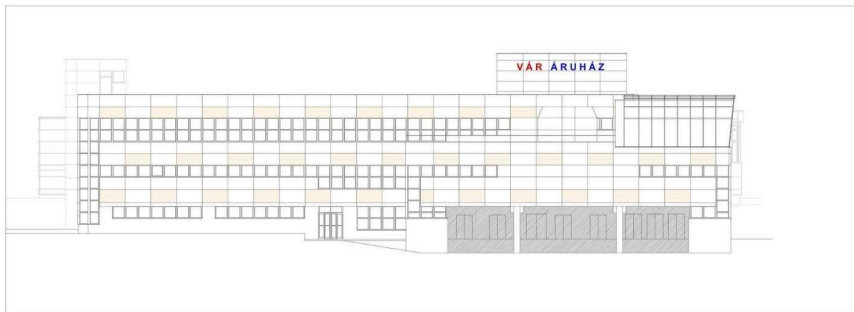
27. Helyszínrajz a Vár Áruház épületével



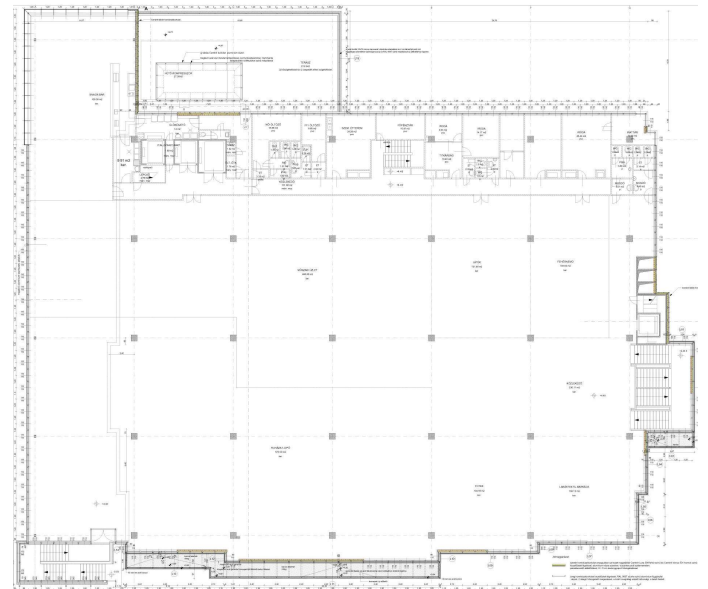
28. Tervezett délkeleti homlokzat



30. A megújult áruház keresztmetszete



29. Tervezett északnyugati homlokzat



31. A megújult áruház alaprajza

TÉZISFÜZET KÉPJEGYZÉKE:

1. saját kép
2. @Veszprémi Építész Műhely Kft.
3. @Veszprémi Építész Műhely Kft.
4. saját kép
5. @Veszprémi Építész Műhely Kft.7
6. saját kép
7. @Veszprémi Építész Műhely Kft.
8. @Veszprémi Építész Műhely Kft.
9. saját kép
10. saját kép
11. saját kép
12. saját kép
13. saját kép
14. saját kép
15. saját kép
16. @Veszprémi Építész Műhely Kft.
17. @Veszprémi Építész Műhely Kft.
18. @Veszprémi Építész Műhely Kft.
19. @Veszprémi Építész Műhely Kft.
20. saját kép
21. saját kép
22. saját kép
23. saját kép
24. saját kép
25. saját kép
26. saját kép
27. @Veszprémi Építész Műhely Kft.
28. @Veszprémi Építész műhely Kft.
29. @Veszprémi Építész Műhely Kft.
30. @Veszprémi Építész Műhely Kft.
31. @Veszprémi Építész Műhely Kft.

@Kovács Dávid, 2022.