

POST-COVID ISKOLA

Az iskolák fejlesztési lehetőségei a koronavírus hatására

DLA értekezés, Budapesti Műszaki és Gazdaságtudományi Egyetem
Építőművészeti Doktori Iskola - T É Z I S F Ü Z E T

Készítette: Benyovszky-Géczi Zsuzsanna

Témavezetők: Dr. Dúll Andrea DSc PhD habil. és Karácsony Tamás DLA

TARTALOM

Tartalom	3
Absztrakt	5
1 tézis: a fogadóterekről	7
2 Tézis: Az udvarhasználatról	9
3 Tézis: A tanulóházakról	11
4 Tézis: A participációról	13
5 Tézis: Az egyszemélyes tanulófülkékről	15
Mestermunka: Dózsa György úti családi ház	17
Önéletrajz	25

Határok:

„Nem szoktunk elgondolkodni „nyilvánvaló dolgokon”, de – tekintettel a környezetpszichológiai hatások nem tudatosuló jellegére – az alábbi néhány egyszerű kérdés kapcsán gondoljuk végig az iskolai viselkedéskörnyezet fogalmát! Mi is az iskola? Hol vannak a határai: az épület az? Hozzátartozik az udvar vagy – mondjuk – a parkoló vagy a buszmegálló? Esetleg az iskolabusz? Személyi „alkotórészei” természetesen az oda járó tanulók és dolgozók (tanárok, iskolaorvos), de vajon szülőkkel vagy nélkülük értelmezhető az iskola fogalma? Hogyan változik meg egy iskola élete, ha ott dolgozik egy logopédus vagy egy iskolapszichológus? Mennyire másként tud dolgozni, ha utazó szakember vagy ha van állandó szobája/rendelője az iskolában? Milyen igényeket (nem) elégít ki az iskolai tanári szoba? Hogy változna meg a pedagógus munkája, ha más lenne a tanári? Az iskolai ünnepek vagy a vakáció is az iskolai élet része? Iskolai helyzet-e egy távoktatási képzés, amelyben a tanár szerepét egy számítógép tölti be és szinte nincs is személyes találkozás oktató és diák között? Mi ebben az esetben a tanulási helyszín, a „tanterem”? Ez az utóbbi kérdés egyébként komolyan foglalkoztatja a kutatókat: megmarad-e a hagyományosnak tekinthető otthon-munkahely-kikapcsolódási terek felosztás például amiatt, hogy az emberek a telekommunikációs eszközök használatával gyakorlatilag mindenhol tudnak dolgozni/tanulni (pl. Dillenbourg–Schneider–Synteta 2002).”¹

¹ DÜLL Andrea: A környezetpszichológia az iskolában. in: N. Kollár Katalin - Szabó Éva (szerk.) Pedagógusok pszichológiai kézikönyve. III. kötet. Budapest, Osiris, 2017, 88.

ABSZTRAKT

Az oktatási-nevelési intézmények (bölcsődék, óvodák, iskolák) a nevelés, a szocializáció és az oktatás egyik fontos színtere, hiszen egészen kicsi kortól gyakran felnőtt korig ezeken a helyszíneken töltik a gyerekek és a fiatalok az idejük legnagyobb részét. Éppen ezért az oktatási terek minőségi, építészeti kialakítása komplex feladat, hiszen a megfelelően kialakított iskolai terek segíthetik a nevelési-szocializációs folyamatokat és az oktatást, a tananyag beépülését, hasznosulását.

2020-ban Magyarországot is elérte a Covid19 vírus okozta járvány, mely nemcsak a megszokott életvitelt borította fel, de az épületek, a terek használatát is átformálta. Mind az otthonokba bezárt családok, mind az iskolák ritmusa, térhasználata megváltozott. Ez az időszak világossá tette-teszi azt is, hogy mennyire keskeny a határ a munkaterek (és így az iskola) és az otthon között. Az otthonosságból fakadó biztonságérzet keresése ezekben a bizonytalan időkben kiemelkedően fontossá vált; a pozitív otthonérzet, mint bázispont adhat olyan biztonságérzetet, amely keresése a hatékony iskolahasználathoz nyújthat támpontot mind a koronavírus, mind az ezt követő időszakban. Az oktatási-nevelési intézmények széles skálája, a használók különböző korosztályai miatt azonban nem beszélhetünk egységes kialakítási, megoldási lehetőségről. Dolgozatomban fontosnak tartom a gyermekek életkori sajátosságainak megfelelően figyelembe venni a tér kialakítási lehetőségét a különböző intézménytípusokban.

Ez az időszak nem múlik-múlt el nyomtalanul, magával hozva ezeknek a tereknek a hosszú távú változását, újragondolását. Erre igyekszem a dolgozatomban saját aspektus alapján válaszlehetőségeket keresni, melyhez építészeti és környezetpszichológiai szempontrendszereket egyaránt használok. Ezek alapján intézménytípusonként alakultak ki fókuszpontok, kulcsszavak, nevezetesen a bölcsődében a biztonságos hely, az óvodában a szabad (mozgás)tér, az általános iskolában az egyéni térigény, a gimnáziumban a szabad téralakítás, vagy a felsőoktatási intézményekben a privát térhasználat - melyek mentén megoldási javaslatokat vázoló fel. Ez alapján a dolgozatomban az életkoroknak megfelelően a bölcsődék esetében a fogadóterekkel foglalkozom, az óvodáknál az udvar és kültér használatával, az általános iskolák esetében a tanulólétszákkal, a középiskolákban a participáció, mint tervezői attitűd kerül előtérbe, míg a felsőoktatási intézményekben a privát térhasználatra fókuszálok. A koronavírus a dolgozat megírása közben is tart, talán már lezárulóban van. A folyamatos változások, bizonytalanságok miatt a disszertációm sem törekszik a teljes megoldás feltárására, lehetőségeket, gondolatokat vázol fel nyitott, továbbgondolásra hagyott kérdésekkel. Ezzel együtt az is fontos, hogy a koronavírustól függetlenül is, a felvetett szempontok úgy tekintendők, mint egy összetett kontextus fókuszszempontjai, melyek olyan változásokat indukáltak, amik a vírushelyzet előtt már elkezdődtek, és hasznos tanácsok lehetnek a megváltozott élethelyzet téri kezelésére.



- Idesüss! Óvoda és Bölcsőde előtere. Forrás: DIMITRIJEVIC Tijana: Közteljesználat mint antiszegregációs eszköz. DLA értekezés, 2018.

1 TÉZIS: A FOGADÓTEREKRŐL

A bölcsődék fogadótereit kiemelt figyelemmel, érzékenységgel kell kezelni. A fizikai és az érzelmi biztonságot indokolt megvalósítani: ez az elválás, és a találkozás tere ez. Fontos az otthonosság érzetének növelése, de ezen túl a megszigorodott egészségügyi előírásokat is kezelnie kell.

A bölcsődében kényszerül a gyermek először elszakadni az addig biztonságot nyújtó anyától, a szüleitől, az otthontól. Ez az elszakadás helyileg az épület fogadóterében történik. Éppen ezért építészeti szempontból tehát fontos erre a térre figyelni, kiemelten a koronavírus időszakában:

- barátságos, otthonos kialakítás: befogadó külső épületkialakítás, meleg színhasználat, gyerekléptékű berendezés
- higiéniai feltételek: kézmosás, pelenkázási lehetőségek kialakítása a fogadóterekben is
- biztonságos, inspiráló, karbantartható udvarkialakítás segíthet a stresszmentes környezet megteremtésében a pandémia idején is.



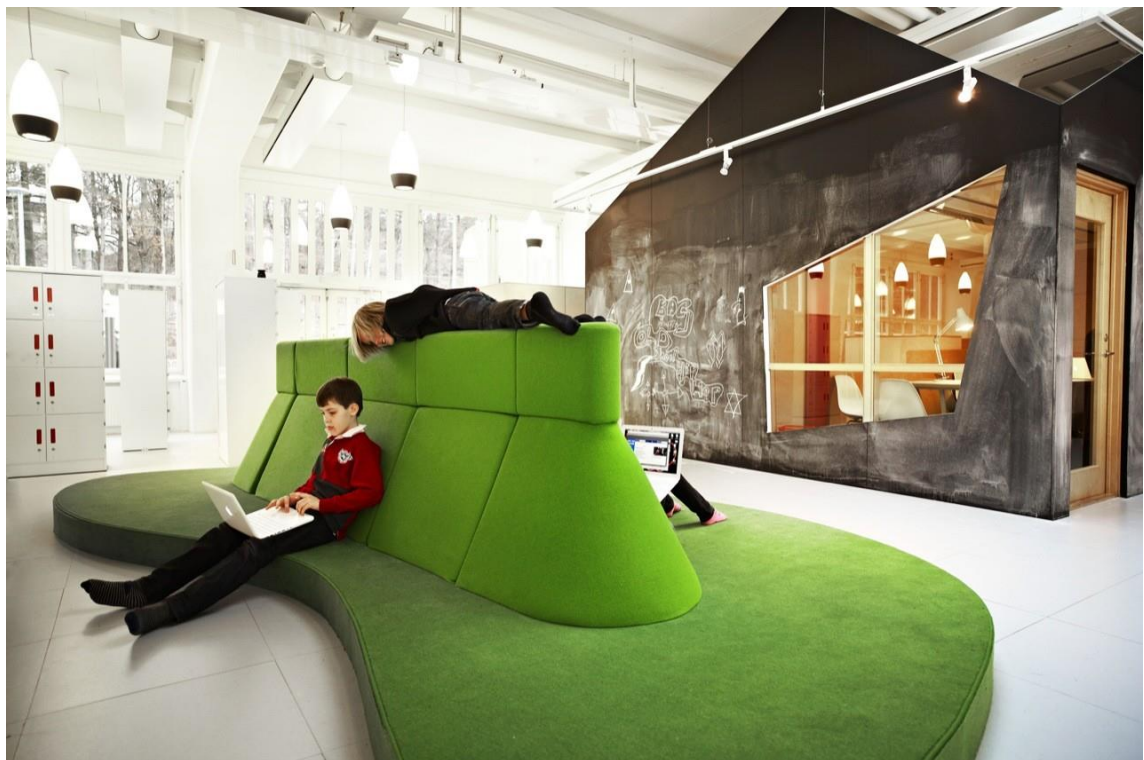
▪ Mesés kert óvoda, tetőterasz. Fotó: Benyovszky-Géczi Zsuzsanna

2 TÉZIS: AZ UDVARHASZNÁLATRÓL

A szabad levegő, a kültér, az udvarhasználat a koronavírus idején jelentősen felértékelődött. Valamennyi épülettípusnál törekedni kell ezen terek megfelelő kialakítására, használatára, az optimális helykijelölésre, nagyságrendre, téri és társas kapcsolatokra.

Az udvarok, a szabad terek használata minden életkorban fontos, mégis, életkori szempontból az óvodáskorúaknál, a mozgásfejlődés alakulása miatt jelentős. A szabad mozgást segítő, stresszmentes óvodai belső terek, szabad levegőn tartózkodást lehetővé tevő udvarok és átmeneti terek a pandémia idején különösen hasznosak, hiszen ebben a korosztályban nem tud megvalósulni a fizikai távolságtartás. Építészeti szempontból a tervezésnél ezekre a térrészekre érdemes hangsúlyt fektetni:

- megfelelő méretű, tárgyi zsúfoltságtól mentes terek kialakítása
- letisztult (belső)építészeti eszközök és lágy színhasználat
- kényelmes átmeneti terek, melyek szélesebb időjárési intervallumban is lehetővé teszik a kültéri foglalkozásokat
- megfelelő méretű udvarok inspiratív, jól karbantartható és biztonságos eszközökkel elősegíthető a megfelelő, stresszmentes és otthonos környezet a kicsik számára még a járványhelyzet idején is.



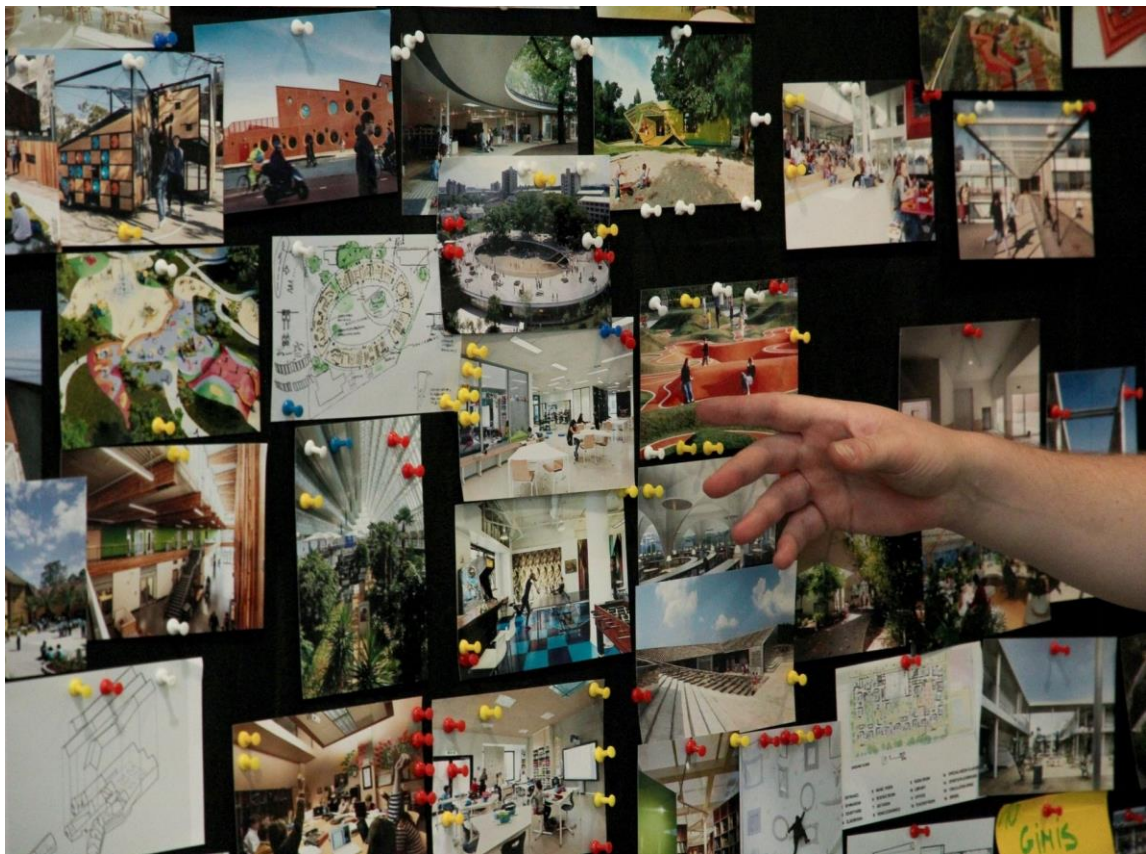
▪ Vittra Telefonplan iskola belső tere. Forrás:
<https://www.archdaily.com/202358/vittra-telefonplan-rosan-bosch>
(Utolsó elérés: 2021. 03. 30.)

3 TÉZIS: A TANULÓHÁZAKRÓL

A reformpedagógiai irányzatok kedvező irányt mutatnak az oktatási terek kialakítása terén is. A tanulóházak szerepének erősödésével kiteljesedik a kiscsoportos oktatás, fokozható az otthonos légkör, kedvezőbb a járványügyi előírások betarthatósága.

Az általános iskolákat a gyermek több életkori szakaszában is használja. Éppen ezért fontos a variálhatósága, hogy valamennyi korosztály megfelelően tudja használni. Ugyanakkor ebben a korban kezd a saját identitás alakulni, a tanulással jelentkező stressz mellett a koronavírus bizonytalansága is nehézséget okozhat. Mindezekre átfogó megoldást jelenthetnek a tanulóházak:

- a kiscsoportos oktatásra lehetőséget adó térrészek segítik a megfelelő távolságtartást
- áramló, innovatív és inspiratív megoldása motiválóan hathat a tananyag beépülésére
- elrendezésében észlelhető funkcionalitású kialakítása otthonossá teszi tereit, mely csökkentheti a tanulási és a járványhelyzet okozta stresszt.



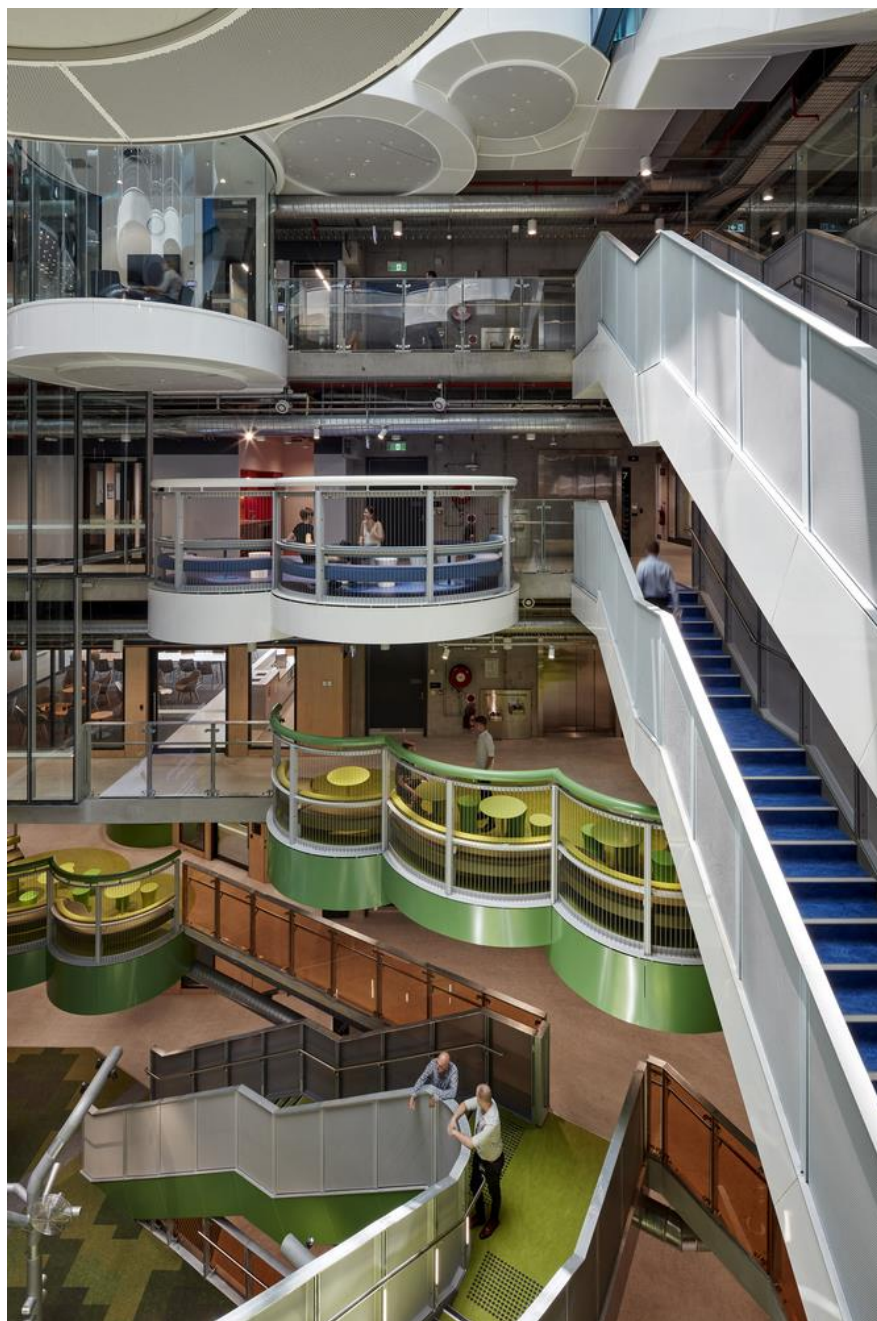
- Preferenciavizsgálat iskolafotók és rajzszőgek segítségével a Mosonmagyaróvári Piarista Iskolaközpont tervezésekor.
Forrás: <https://epiteszforum.hu/scholae-piae-mosonmagyarovari-piarista-iskolakozpont-terve>
(Utolsó elérés: 2021. 03. 28.)

4 TÉZIS: A PARTICIPÁCIÓRÓL

A serdülőkorú diákok bevonása környezetük alakításába, az egyéni igények figyelembevétele, az otthonos előképek beemelése nagymértékben segítheti az ismeretek beépülését, a szocializációt.

A középiskolák esetében a korosztályra jellemző bezárkózottságra építészeti szempontból a differenciált térhasználatot lehetővé tevő téri alakításon túl az identitáskeresést, az egyéni hang megtalálását figyelembe véve a participáció, a diákok bevonása, mint építészeti attitűd jelenthet megoldást:

- a nagyobb (közösségi) terek, külterek kics csoportos használatának lehetősége segítheti a serdülőkorúak elvonulását, egyben a koronavírus időszakában is hasznos térképzési megoldást jelenthet
- a diákok bevonása környezetük alakításában a korosztályra jellemző identitáskeresés mellett a tanulási nehézségek és a pandémia okozta stressz kezelésében is segítséget nyújthat.



▪ Andrew N. Liveris egyetem új épületének belső térszervezése.
Forrás: https://www.archdaily.com/990954/university-of-queensland-andrew-n-liveris-building-lyons-plus-m3architecture?ad_source=search&ad_medium=projects_tab
(Utolsó elérés: 2022. 11. 03.)

5 TÉZIS: AZ EGYSZEMÉLYES TANULÓFÜLKÉKRŐL

Elsősorban a felsőoktatásban és a nagyterű munkahelyek világában új igényként jelentkezett a kis létszámra méretezett, vagy egyszemélyes munkahelyek kialakítása. Ezt a folyamatot a pandémia erősen felgyorsította. A vírus elleni védekezésben sikeres térstruktúra az otthonosság érzetét is növeli.

A felsőoktatási intézmények az iskola és a munkahely határán helyezkednek el; ide már nem gyerekek járnak. A nagy épületek sok létszámú terei azonban a koronavírus időszakában nehezen használhatóak:

- a korosztályi igényeket is figyelembe véve a kiscsoportos és a privát térhasználatot lehetővé tevő tanulófülkék vagy munkaállomások kialakítása
- a nagylétszámú terek elvonulásra alkalmas terekre szeparálása, tanulószobák, otthonos csendszigetek kialakítása jelenthet megoldást a koronavírus idején is.

“Az otthon rendkívül összetett szociális és fizikai hatásrendszert képvisel: nem egyszerűen csak földrajzi-fizikai-építészeti tér, hanem speciális (érzelmi, kognitív és viselkedési) jelentéssel bíró hely; elsődleges territórium, azon környezetek egyike, ahol a személy-környezet illeszkedés egyik legfontosabb formája, a lakó-otthon összeállítás leginkább megvalósulhat.”²

²DÚLL Andrea: *A környezetpszichológia alapkérdései*. Budapest: L'Harmattan Kiadó, 2009, 212.

MESTERMUNKA: DÓZSA GYÖRGY ÚTI CSALÁDI HÁZ³



- Utcai homlokzat. Fotó: Benyovszky-Géczi Zsuzsanna

Olyan kivételes lehetőségem adódott, hogy saját magam tervezhettem otthon a családomnak. Egy otthon létrehozását számomra a család jelenlegi és a jövőben vélhető igényeinek feltérképezése, azokra adható építészeti válaszokat jelenti: minden életkori helyzetben meg tudja a család valamennyi tagja találni benne a nyugodt, békés, pozitív otthonélményt.

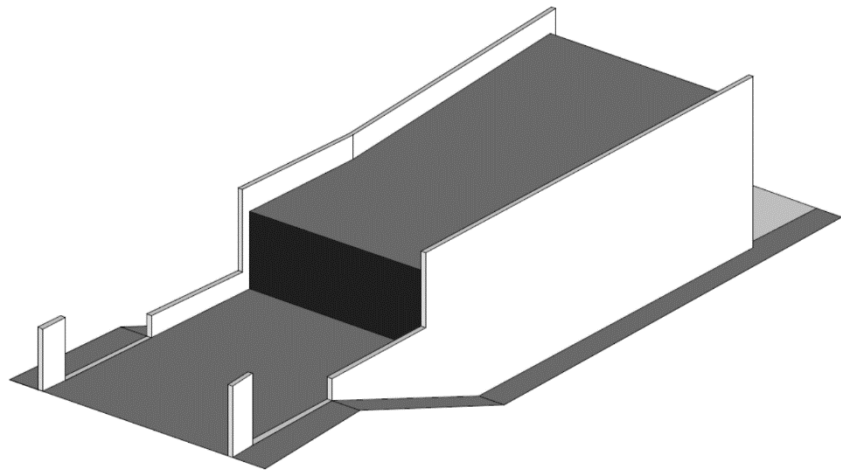
Már a telek kiválasztásánál is a család szükségleteit igyekeztem szem előtt tartani. A megfelelő méretű udvar, a belváros belátható közelsége miatt ideális választásnak bizonyult a csendes zsákutcában elhelyezkedő telek a Baross Gábor-telepen. Az egykori nyaralótelep a maga sokszínűségével, egyedi építészeti karakterével inspirált a házunk megtervezésében.

³ BENYOVSZKY-GÉCZI Zsuzsanna: Otthon az egykori nyaralótelepen. Építészfórum, 2021.
http://epiteszforum.hu/otthon-az-egykori-nyaralotelepen?fbclid=IwAR2frXdPNWpX_UTy93yAzxnWlcX-VB43773zDkn0u4saL5wALmeIU52SUNs (Utolsó elérés: 2022. 03. 23.)



▪ A környék egyedi struktúrája. Fotó: Benyovszky-Géczi Zsuzsanna

Az épület egy szabadon álló, egylakásos lakóépület. A telek hosszú, keskeny, a legkisebb szabadon álló telekszélességgel rendelkezik, így az épület szerkesztésénél a teljes szélességet kihasználva az oldalhatárok vonalát követve a három méteres oldalkert rajzolta ki az épület oldalfalait. Ezek az attikakorlátig magasodó oldalfalak - mely támfalként, szegélyként, majd kapupillérként folytatódnak – formálták az épülettömeget és adták meg a ház karakterét. Ezek közé ékelődnek be az utcai és a kertí rövid oldali homlokzatok sötétre színezett falai. A ház pozícióját az előkert mérete adta, így a maximális zöld udvar maradhatott meg hátul.



▪ Axonometria. Forrás: Benyovszky-Géczi Zsuzsanna

Az épület lapostetős, mely később tetőterasként is funkcionál majd: a tető és az udvar burjánzó zöldjével válik majd teljessé a ház összképe, melyek háttéréül szolgál a fehér- a hosszanti falakon, valamint a gránit és üvegszemcséket tartalmazó antracit vakolat a rövid oldali homlokzaton. A rövid oldali homlokzatok mintázatát választottam dolgozatom borítójának is.



- A telek vonalára szerkesztett épülettömeg emeleti bejárata. Fotó: Benyovszky-Géczi Zsuzsanna

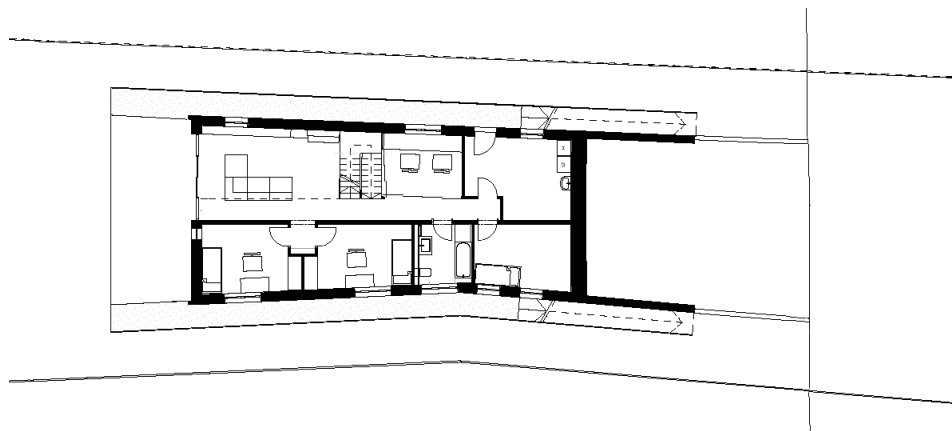


- Udvari homlokzat. Fotó: Benyovszky-Géczi Zsuzsanna

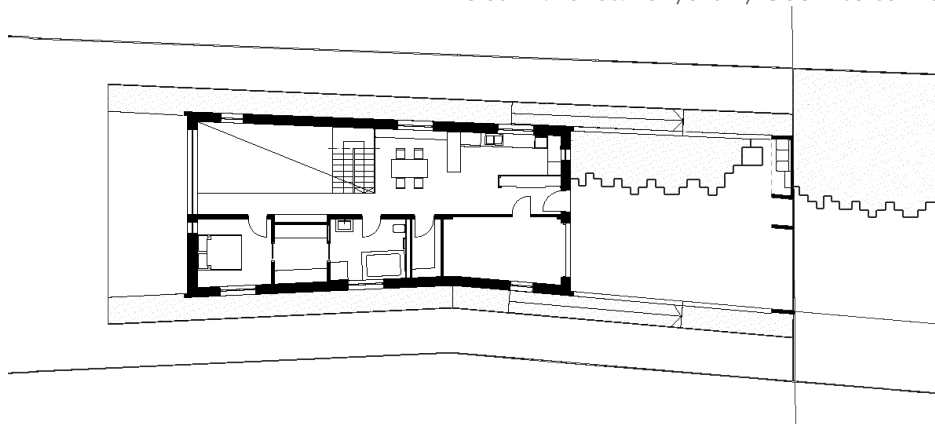


▪ Udvari homlokzat este. Fotó: Benyovszky-Géczi Zsuzsanna

A házat közösségi és privát funkciókra osztva került kialakításra az épületen végigfutó hosszanti falazat. A keskenyebb, dél-keleti fekvésű sávban kaptak helyet a privát funkciók, úgy, mint a hálószobák és a fürdőszobák, a szélesebb sávban pedig a közösségi terek: a konyha, étkező, nappali, dolgozó. Fontos szempont volt, hogy mindenki megkaphassa a maga elvonuló, személyes terét, ugyanakkor megfelelő hangsúlyt kapjanak a mindenkit összekötő, központi közösségi terek, amik a családi élet jól és szívesen használható terei lehetnek. A telek lejtéséből adódóan a bejárat az emeleten található. Itt kapott helyet a garázs, az előszoba, a konyha, az étkező, a kamra, egy fürdőszoba, gardrób és a szülői háló. A földszinten a gyerekek szobái, fürdőszoba, vendégszoba, gépészet, dolgozó és a nappali található. A következő ütemben könnyed pergolával fedett terasz második konyha, nappaliként, átmeneti térként funkcionál majd a belső tér és az udvar között.



▪ Földszint. Forrás: Benyovszky-Géczi Zsuzsanna



▪ Emelet. Forrás: Benyovszky-Géczi Zsuzsanna

A nappali kialakításánál fontos szempont volt, hogy a ház, a családi élet központja legyen. Dupla magasságával nemcsak horizontális összekötő a közösségi funkciók és a privát terek között, valamint a terasszal és az udvarral is közvetlen kapcsolata van, de vertikális kapcsolatot is létesít az emeleti helyiségeivel. A közlekedők minimalizálása, a ház keskenysége miatt a folyosók a közösségi terekben rejtett közlekedőként a helyiségek részeit képezik. Ezekre nyílnak egységesen a hosszanti fal síkjában záródó ajtók. A bejáraton belépve feltáruk előttünk a ház: már az előszobából végiglátni egészen az udvar végéig a nappali üvegfalain át. Így bár a nappali egy szinttel lejjebb helyezkedik el, mégis a közösségi rész átláthatósága, természetes „húzása” miatt a ház meghatározó, kedvelt tere. Innen az egész ház egyszerre belátható, könnyen elérhető. Az áttekinthetőség miatt üvegkorlátok kerültek kialakításra a térben természetes térelválasztóként működő nyitott lépcsőnél és az emeleti folyosónál.



▪ Nappali. Fotó: Benyovszky-Gécsi Zsuzsanna



- Bejáratától a ház végéig és a térben álló lépcső.
Fotó: Benyovszky-Géczi Zsuzsanna

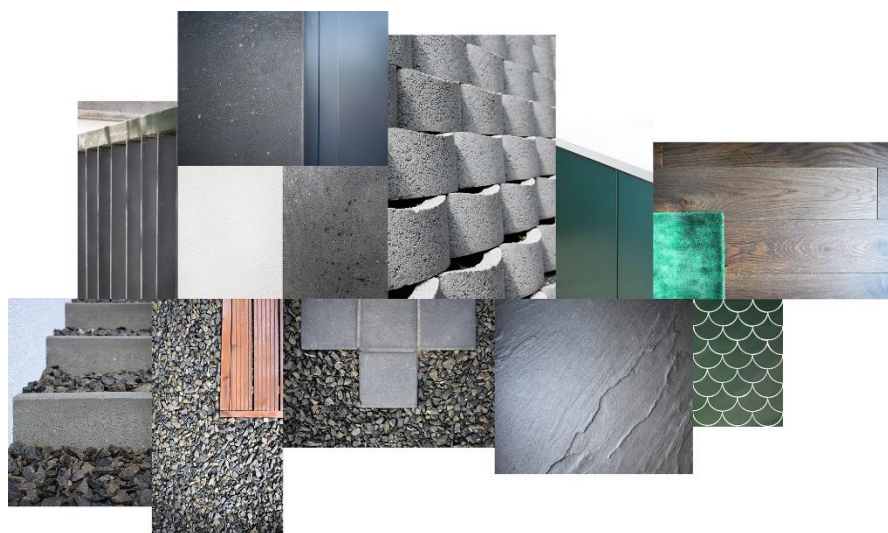


- Konyha és emeleti fürdőszoba-gardrób-szülői háló.
Fotó: Benyovszky-Géczi Zsuzsanna

Fontos szempont volt a tervezés folyamán, hogy a család és a gyerekek életkori fejlődésére, életkori sajátosságaira, mindenkorra igényekre tudjon reagálni a ház: valamennyi életszakaszban a család minden tagja otthonra leljen benne. A szobák a közösségi, nappali térre nyílnak, nem elszigetelve, külön szintre számúzve, ezzel is a közösségi, családi életbe bevonva a családtagokat. Ugyanakkor a hangszigetelt falak, a privát gyerekszobai előtér, mely által nem közvetlenül nyílnak a gyerekszobák a nappalra, lehetőséget adnak az elvonulásra. A gyerekszobák a földszinten kerültek elhelyezésre, ez által is az udvarhasználatot, a kimozdulást ösztönözve; flexibilis alakíthatóságuk, összenyithatóságuk pedig lehetőséget teremt a gyermeki életkori változások lekövetésére. Mivel a közösségi teret és a privát teret elválasztó hosszanti falazat pillérvázis, így ha a gyerekek elhagyják majd a családi otthont, ezek a térrészek teljesen átalakíthatóak lesznek.

A szülői háló külön szinten kapott helyet, de a gyerekszobában, valamint a vendégszobában - mivel ez teljes értékű szoba - a gyerekek korai éveiben igény szerint alakítható ki a szülői háló a gyerekekhez közel.

Mind anyag, mind színhasználatában a letisztultság és az időtállóság vezérelt. Az egyszerű, letisztult formavilág és színhasználat számomra a családi élet, a mindennapi tevékenységeknek megfelelő, rendezett háttérét jelenteti. Kívül a hideg felületek és kontrasztos színek, a beton, andezit, vakolat jelenik meg, valamint a fa-alumínium nyílászárók és a rejtett zsaluziák antracit színe dominál. A külső kontrasztos színhasználat a belső terekben is folytatódik, ugyanakkor itt a meleg kukorica alapú padlószőnyeg, a természetes tölgyfa svédpadló - mely kint a terasz thermo kőr fa burkolatával folytatódik - és az udvar zöld növényeit idéző mély zöld szín is megjelenik, megtörve a kontrasztos színvilágot és melegséget, természetességet hozva a belső terekbe. A sötétzöld valamennyi helyiségben konzekvensen egészíti ki a fekete-fehér dominanciáját. Megtalálható a konyha festett zöld frontján, a fürdőszobában a portugál pikkely mintás csempén, vagy a nappali szőnyegén.



- Anyagok, színek, textúrák a házon. Fotó: Benyovszky-Géczi Zsuzsanna

A koronavírus időszaka felértékelte a családi házunknál is a szeparált dolgozó és a hangszigetelt falak szerepét, bár a mobil munkamenet lehetőséget adott a ház különböző nyugodt pontjainak kihasználására. A nappali, az étkező, a terasz, a vendégszoba, a hálószoba, adott esetben mind tudtak ideiglenes munkahelyként is funkcionálni. Az egyedi, karakterükben is külön inspiráló, otthonos, ideiglenes munkaterek évszakonként is változó prioritásúak. Télen az emeleti étkező válik kiemelt helyzetűvé a korai naplemente miatt, mely ekkor pont az udvari üvegfal előtt megy le, tavasszal a nappali, ahonnan a kert virágzó fái láthatóak és a magas üvegfalon keresztül a cikázó felhőket nézhetjük, nyáron a terasz, mely a közös pihenés, esetenként az elmélyült munka helye.

ÖNÉLETRAJZ



1985.07.21.

geza@geza.com

www.geza.com

+36205418856

TANULMÁNYOK

- 2016-2018 Abszolutórium - BME, Építőművészeti Doktori Iskola
- 2008-2014 Építészmérnöki diploma - BME, Építészmérnöki Kar
- 2005-2009 Rajz-vizuális kommunikáció szakos tanári diploma - EKF, Bölcsészettudományi Kar

SZAKMAI TAPASZTALAT

- 2015-2021 Gyakorlati oktatás (Project Design, Public Building Design 2) a BME Középülettervezési Tanszéken
- 2016 Építészeti rajzolás és tervezés az SchM Stúdió Kft-nél
- vezető tervező: Schrammel Zoltán
- 2015 Mentor, Fogyatékos Felsőoktatási Hallgatók Közigazgatási Ösztöndíjprogramja
- 2015- Építészeti és Építésügyi Helyettes Államtitkárság Építészeti-stratégiai Főosztály, építészeti referens
- 2014-2015 Építészeti rajzolás és tervezés a Wéber Építésziroda Kft-nél
- vezető tervező: Wéber József
- 2013 Képzőművészet-oktatás a Múzsák Alapfokú Művészeti Iskolában, Ócsán
- 2012-2013 Rajztanítás a II. Rákóczi Ferenc Általános Iskolában, Dabason
- 2011 Építészeti rajzolás és tervezés Karácsony Tamás DLA építésznél
- 2010- Művészeti magánoktatás (szabadkézi rajz, tervezés, ábrázoló geometria, felvételi előkészítő)

- 2010 Építészeti rajzolás és tervezés a Földes és Társai Építésziroda Kft-nél
- vezető tervező: Földes László
- 2009 Építészeti rajzolás és tervezés a Narmer Építészeti Stúdiónál
- vezető tervező: Vasáros Zsolt DLA
- 2009 Vizuális művészeti nevelés a Janikovszky Éva Általános Iskola és Gimnáziumába,
Budapest

FONTOSABB MUNKÁK

- 2018-2021 Dózsa György úti családi ház, Budapest
- 2016 Semmelweis Egyetem Egészségtudományi Kar – tervpályázat, Budapest
(vezető tervező: Schrammel Zoltán, munkatársak: Grédics Gyula, Géczi Zsuzsanna, Rasoul Daryanavard, Liang Shui, Olivier Keseru)
- 2015 Nemzeti Építészpolitika kiadvány (Miniszterelnökség Építészeti és Építésügyi Helyettes Államtitkárságán a Nagy Ervin vezetésével működő Építész Kerekasztal, valamint Bodonyi Csaba DLA közreműködésével készült. Közreműködött: Füleky Zsolt helyettes államtitkár, Katona András főosztályvezető, Balogh Bence, Baloghné Simon Viktória, Bartos Cecília Abigél, Bendsák Ágnes, Bodnár Tibor, Dauner Márton, Géczi Zsuzsanna, Horváth Imola Emese, Kolossa József DLA, Pálfalvi Ferenc, Riedel Miklós, Sütő Levente, Szij Zoltán, Sztankovics Sarolta, Tarnai Gergely, dr. Vörösmarty-Molnár Enikő)
- 2014 MTK stadion, Budapest – meghívásos tervpályázat, 4. helyezés
(Vezető építész tervezők: ACW Konzorcium: Csomay Zsófia, Heppes Miklós, Koczka István, Weber József, munkatársak: Balog Mária, Géczi Zsuzsanna, Fülöp Máté, Magyarai Mátyás)
- 2014 Községi Ház Újpalotán, Budapest – tervpályázat
(vezető tervező: Weber Építésziroda: Weber József, munkatársak: Balog Mária, Géczi Zsuzsanna, Fülöp Máté)
- 2014 Liszt Ferenc utcai családi ház terve, Budapest (vezető tervező: Weber Építésziroda: Weber József, munkatársak: Balog Mária, Géczi Zsuzsanna, Fülöp Máté)
- 2012-2015 Sapientia Tudományegyetem átalakítása, bővítése, Csíkszereda, Románia
(vezető tervező: Weber Építésziroda: Weber József, XYZ Építész Stúdió: B. Szabó Veronika, munkatársak: Balog Mária, Drabant Ágnes, Francsics László, Fülöp Máté, Géczi Zsuzsanna, Kurucz Attila, Őri Barbara)

KIÁLLÍTÁSOK

- 2018 Könyvbemutató: Továbbépítés és újrahasznosítás, Fuga, Budapest
- 2017 Könyvbemutató: Építészet és idő. A 60-as és 70-es évek magyarországi építészetének örökségéről. Fuga, Budapest

2013	Művésztelep, Bábolna
2012	Művésztelep, Ócsa Téli tárlat, Ócsa LÉTra Csoport kiállítás, Vác
2011	Dombormű-émlékmű átadása, Vay Miklós Szakképző Iskola, Sárospatak LÉTra Csoport kiállítás, Menta Terasz, Budapest
2009	Filmbemutató, Tűzraktér, Budapest
2007	Litográfiai műhely, Miskolc Kiállítás, Eszterházy Károly Főiskola Líceuma, Eger Kiállítás, Kis Zsinagóga Galéria, Eger
2006	SANYA Grafikai tábor, Sárospatak
2005	Csoportos kiállítás, Magyar Szépművészeti Múzeum, Budapest
2004-2006	ART ÉRT Képzőművészeti Szabadiskola, Sárospatak

PUBLIKÁCIÓK

2021	BENYOVSZKY-GÉCZI Zsuzsanna: A nevelési központok koncepciója Jeney Lajos munkássága alapján. In: Düll Andrea, Somogyi Krisztina, Tamáska Máté (szerk.): <i>Iskolaépítéset Magyarországon. Örökség és megújulás</i> . Martin Opitz Kiadó, 2021, 161-182.
2021	BENYOVSZKY-GÉCZI Zsuzsanna: Az óvodai udvarok és játszótérek kiemelt szerepe. <i>Építészfórum</i> , 2021. https://epiteszforum.hu/az-ovodai-udvarok-es-jatszoterek-kiemeltszerepe?fbclid=IwAR1IH2rbmzP9RJQTNIIgbyRxs5Q4wwiZuc33xvLQLs22FWIT05PTtUa1jyU
2021	BENYOVSZKY-GÉCZI Zsuzsanna: Otthon az egykori nyaralótelepen. <i>Építészfórum</i> , 2021. http://epiteszforum.hu/otthon-az-egykori-nyaralotelepen?fbclid=IwAR2frXdPNWpX_UTy93yAzxnWlcX-VB43773zDkn0u4saL5wALmeIU52SUNs
2018	BENYOVSZKY-GÉCZI Zsuzsanna: Felsőoktatási intézmények terei és rehabilitációjuk lehetőségei. In: Kerékgyártó Béla – Szabó Levente: <i>Továbbépítés és újrahaznosítás</i> . BME Építőművészeti Doktori Iskola, 2018, 216-231.
2018	BENYOVSZKY-GÉCZI Zsuzsanna: A budapesti Piarista Gimnázium és a piarista rend újabb rehabilitációja. In: Kerékgyártó Béla – Szabó Levente: <i>Továbbépítés és újrahaznosítás</i> . BME Építőművészeti Doktori Iskola, 2018, 232-237.

- 2018 BENYOVSZKY-GÉCZI Zsuzsanna – KOVÁCS Dávid – KOVÁCS Károly Lehel: A Síp utca és az Egyház utca közötti terület. In: Kerékgyártó Béla – Szabó Levente: *Továbbépítés és újrahatszósítás*. BME Építóművészeti Doktori Iskola, 2018, 282-283.
- 2018 BENYOVSZKY-GÉCZI Zsuzsanna – KOVÁCS Dávid – KOVÁCS Károly Lehel: Bessenyei tér. In: Kerékgyártó Béla – Szabó Levente: *Továbbépítés és újrahatszósítás*. BME Építóművészeti Doktori Iskola, 2018, 280-281.
- 2017 GÉCZI Zsuzsanna: Nevelési központok elméletben és gyakorlatban. Jeney Lajos kutatásai. In: Kerékgyártó Béla – Szabó Levente: *Építészet és idő. A 60-as és 70-es évek magyarországi építészetének örökségéről*. BME Építóművészeti Doktori Iskola, 2017, 130-145.
- 2017 GÉCZI Zsuzsanna: Mai szemmel: Nevelési Központ, Kecel. *Metszet*, 2017/5, 15.
- 2017 GÉCZI Zsuzsanna: A háború utáni magyar iskolaépítészeetről. In: Kerékgyártó Béla – Szabó Levente: *Építészet és idő. A 60-as és 70-es évek magyarországi építészetének örökségéről*. BME Építóművészeti Doktori Iskola, 2017, 148-151.
- 2017 GÉCZI Zsuzsanna – HURTÁK Gabriella: CLUB ALIGA. Közösségi házból nevelési központ kialakítása Montessori-iskolával. In: Kerékgyártó Béla – Szabó Levente: *Építészet és idő. A 60-as és 70-es évek magyarországi építészetének örökségéről*. BME Építóművészeti Doktori Iskola, 2017, 122-129.
- 2016 GÉCZI Zsuzsanna: Téri nevelés az alapképzésben. *Építészfórum*, 2016. <http://epiteszforum.hu/teri-neveles-az-alapkepzesben>
- 2016 GÉCZI Zsuzsanna: Művészetterápiás- és fejlesztő központ a Normafán. *Építészfórum*, 2016. <http://epiteszforum.hu/muveszetterapias-es-fejlesztzo-kozpont-a-normafan>

NYELVISMERET

angol	Középfokú „C” típusú nemzetközileg és államilag elismert nyelvvizsga
francia	Középfokú „C” típusú államilag elismert nyelvvizsga
spanyol	Kezdő szint



2023