

Saját kezű építés

Építőanyagok második élete a Balaton körül

A dolgozat napjaink építészetének mellőzött, nem műépítészeti kánonba tartozó rétegével: a nem tervezett, barkácsolt épületekkel foglalkozik. Célja olyan helyzetek feltárása és bemutatása, ahol a tulajdonosok építésben való közvetlen részvétele, vagy a felhasznált anyagok által hordozott tartalmak miatt, a ház-ember viszonylatban mély, személyes kapcsolat jön létre. A vizsgálat tárgyául az épületek egy olyan körét választottam, amelyeken jól megfigyelhető a fentiekben felvetett építésmód, és amelyet személyes kötődésem okán valamelyest ismerek: a Balaton környékének nyaralóit. Feltételezésem, hogy az itt tapasztalható önfeledt építőkedv belső szépséggel ruhazza fel a létrejövő építményeket.

Az „építészek nélküli”¹ építés párhuzamosan van jelen magasépítészetünkkel, érintkezési felületeiken helyenként káros, más esetekben konstruktív szinergiákat felszínre hozva. A spontán építés gyakran nagyon kevés pénzből, sok innovációval, nagyon gazdaságos, könnyen megvalósítható, és karbantartható épületeket hoz létre, amelyek ezen tulajdonságaik miatt is érdemesek a dokumentálásra, vizsgálatra.

Az ilyen, barkácsolt építmények kutatása többcélú: gyorsan alkalmazkodó, folyamatosan változásban lévő struktúrájuk, analitikus megörökítése mellett, fontos a létrehozásukhoz szükséges kreatív energiák feltárása és elismerése, továbbá a lehetséges építészeti eszközök áttemelése a professzionális építészeti praxisba, építészeti oktatásba.

¹RUDOFISKY 1964. Bár „Az építészek nélküli építészet” Rudofisky definíciója, fogalomkörével sok szinonim, egymással finoman átfedő néven találkozhatunk, pl.: spontán, informális, természetes (natural), építészet.

A dolgozat felépítése

A dolgozat három részre tagolódik: az első felében a választott nyaralókat, kialakulásukat, történeti háttérüket, és főbb kategóriáikat mutatom be, a második részben a vizsgált műveket a művészettörténet, és építészetelmélet mezőjén próbálom elhelyezni. A harmadik részben az általuk képviselt sajátos esztétika megfejtésére teszek kísérletet a kapcsolódó filozófiai és környezetpszichológiai témakörök feldolgozása által, majd a negyedik, lezáró részben a mestermunka kerül bemutatásra, összegezve a dolgozat tanulságait.

A megvizsgált 80 épület képei, valamint a bizonyos témákhoz kapcsolódó egyéb releváns képek, a hozzájuk fűzött 1-2 mondatnyi kommentárral kísérik a teljes anyagot, mindig az éppen tárgyalt témákhoz illesztve. A képek, és a térkép teljes felbontásban a csatolt weboldalon érhetők el.

A szöveg önmaga is valamelyest hasonulni kíván a témáját adó kompozíciókhoz: a téma gerincét adó esettanulmányok apropóján, folyamatos kitekintésekkel, szerteágazó témákból van összeróva, a témák kapcsolódási pontjaiból, a példák, mint vezérfonal mentén remélhetőleg elérhető a kitűzött cél, a személyes építészeti beavatkozások jelenségének megértése.

Azt gondolom, hogy a jelenség megfigyelése segíthet az építészeti alkotások időhöz való viszonyában felmerülő, és általában a tartóssággal, mint építészeti alapkövetelménnyel kapcsolatos helyes tervezői attitűd megtalálásában.

Tartalomjegyzék

Bevezetés

A dolgozat felépítése

Tartalomjegyzék

I. Körkép a Balaton környéki saját építésű nyaralókról

A válogatás rendszere

Történeti háttér, típustervek

A személyesen épített nyaralók négy kategóriája

II. A saját kezű építés helye a művészettörténetben és az építészetelméletben

Képzőművészeti analógiák

As found, Bricolage, Adhocizmus, Janáky

Vernakuláris és műépítészet

III. A buherált nyaralók esztétikája

A tökéletlenség szépsége – tekintés keletre

Az ellentétes minőségek szépsége – a groteszk

Az anyag szépsége – újrahasznosítás és metamorfózis

Szubjektív szépség – a saját kezű építés környezetpszichológiája

IV. Összegzés, a mestermunka bemutatása és kapcsolódása a kutatáshoz

Irodalom- és képjegyzék

I. Körkép a Balaton körüli, saját építésű nyaralókról

A kiválogatott példák rendszere

A kutatási anyag gerincét adják a fotók, ami személyes bejárással, illetve Google street view segítségével készültek. Olyan jelenségeket kerestem, amikben egyértelműen beazonosítható a használók, tulajdonosok személyes beavatkozása az építésbe, tetten érhető, hogy milyen „köznapi” rétegek kerülnek utólag egy-egy elkészült építészeti műre, illetve milyen stratégiák jöttek létre egy-egy személyes nyaralókönyvet létrehozására. A válogatás folyamata, – a személyes példákat leszámítva - felvállaltan ad-hoc módon történt. A leginkább releváns példák megtalálása a nyaralók számossága okán inkább amolyan horgászathoz volt hasonló. A települések szerkezetét, történetét tanulmányozva kerestem meg a szóba jöhető területeket, ahol érdemes volt próbálkozni, és virtuális séta során kerestem meg a legérdekesebbnek tűnő példákat.

A véletlenszerű jelleget tovább erősítette a felhasznált eszköz korlátozott mivolta: a felmérőkocsi útvonala, az épületek láthatósága, a növényzet állapota a fényképezés pillanatában, mind-mind véletlenszerű tényezői a válogatásnak. Összesen cca.-80 építményt választottam ki, de a lista, a térkép a továbbiakban bővíthető.

A vizsgált helyek interaktív térképe, és a képek jó minőségben az alábbi címen érhetők el: <http://studiokonstella.hu/buhera/>







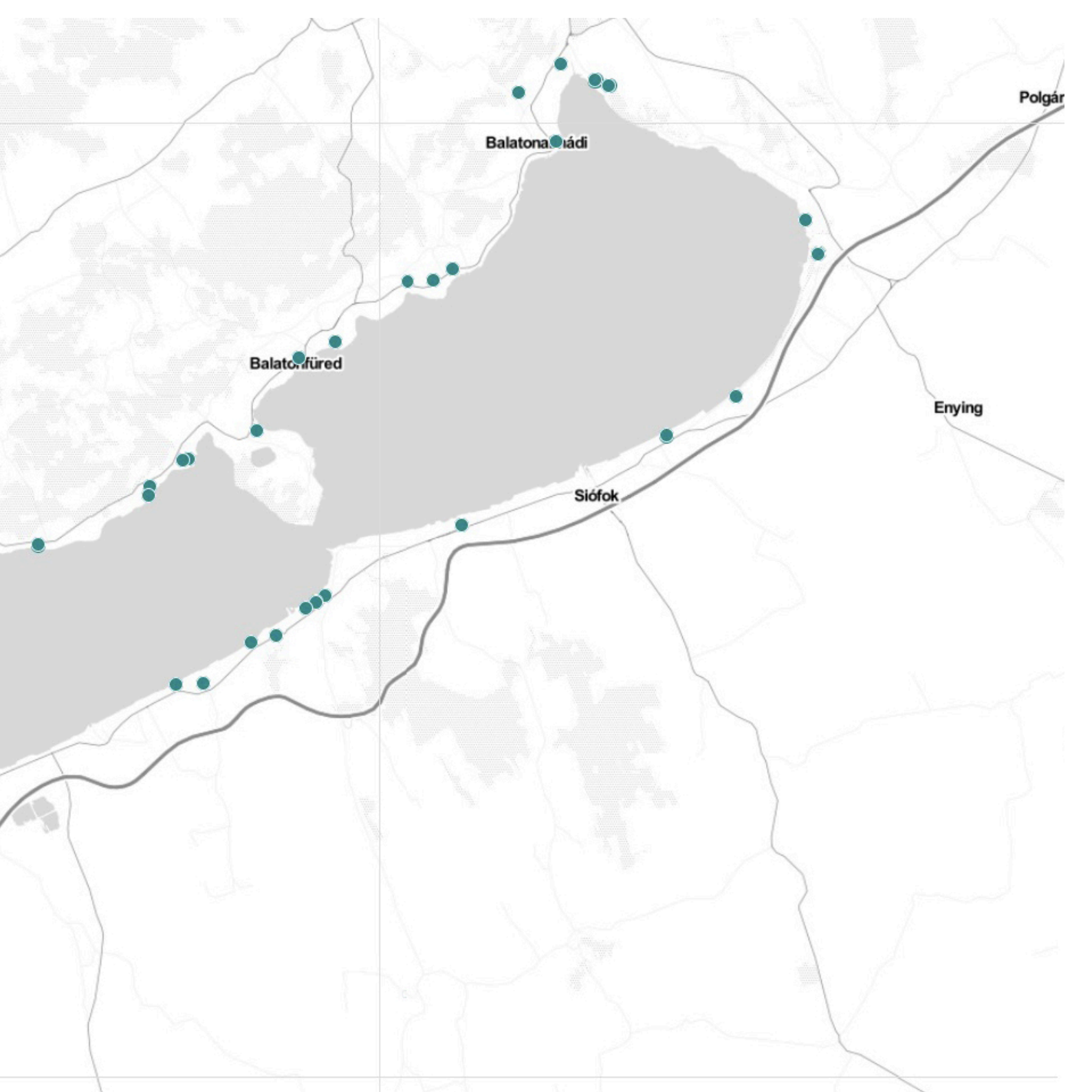
Sümeg

Tapolca

Keszthely

Fonyód

Balatonboglár



Történeti háttér

A Balaton környéki buherált nyaralók elterjedéséhez vezető társadalmi átalakulásokat, és történeti folyamatokat kell először megértenünk, ezekből rajzolhatók meg kialakulásuk okai.

Az 1950-es évek megszorításai után, a '60-as években az új gazdasági mechanizmus teret engedett magánvagyon felhalmozódásának, kedvezve a nyaralók létesítésének². A megnövekedett kereslettel a tó körül a folyó parcellázások csak a meglévő telkek felosztásával tudtak lépést tartani, ezáltal apró, de széles kör számára elérhető árú telkek jöttek létre. Túl kicsik voltak ahhoz, hogy termelőtevékenységet lehessen rajtuk folytatni, viszont hétvégi időtöltésre kiválóan alkalmasnak bizonyultak. A kevésbé tehető tulajdonosoknak, a telkek megszerzése után nem maradt pénz az épületek megvalósítására. A nyaralók létrehozása – a források alacsony, de állandó gyarapódása miatt – a kezdeteitől hosszútávú, apró lépésekből álló építésmódot indukált. Az építési költségek minimalizálása személyes ügygé vált majd' minden építkezés esetében, ami a gazdaságosság irányába mozdította a létesítés körüli döntéseket. a bekerülési költségek minden eszközzel való lecsökkentésének igénye tetten érhető az épületek gazdaságos anyag- és méretválasztásánál is.

Az 1960 és 1980 közötti időszakban épült nyaralók többségében a fokozott gazdaságosság igénye többnyire nem mérnöki szemléletű hatékonyságot (pl. szerkezeti méretezést), hanem az igények és a lehetőségek közelítését, funkcionális redukciónak jelentett. (1.tézis)

Az igényszint csökkenés azonban alkalmat jelentett arra, hogy a szükségletek átgondolásával megszülethessen az a funkcionális minimum, amely a használati érték súlypontjait inkább a természeti környezetre, és az abban létrejövő aktivitásokra (pl. horgászat, vitorlázás) helyezte a beltérrel szemben. A tó mellett elérhető szabadterei programok gazdagsága okán, különösebb áldozatok nélkül csökkenthető volt a nyaralók mérete. A jellemzően kicsi, 150-200-300 négyzetgöles telkekre arányosan kicsi, 20-30 négyzetméteres épületek kerültek.

² KÖVESDI, ZÉKÁNY 2018.



Az ebben a korban, az egyszerű, saját erőből megépített nyaralóépületek kezdeti igény szintje, mérete az abszolút minimumra szorítkozott. (forrás Fortepan/Adományozó, 9733)

Típustervek, típusházak

A Balatoni Intéző Bizottság felismerve a kis nyaralókra támadt igényt, az ezzel járó zűrzavaros építészeti karakter megreformálására tett kísérletet az ötvenes évek végén elindított tanácsadói munkájában, és az 1960-ban kiírt nyaralóterv pályázatán.

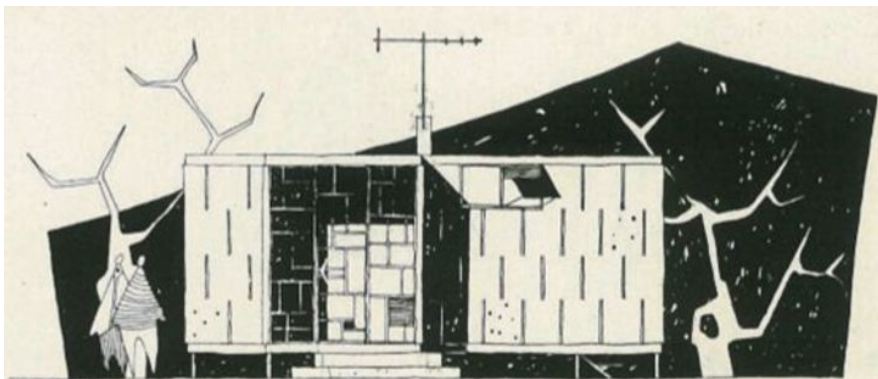
A díjazott tervek ³alapvetően kétfélék: egyrészt könnyen, kézi erővel hagyományos anyagokból felépíthető szerkezetek, másrészt iparilag sorozatban előállítható, főleg betonból készülő típusok voltak. A két megosztott első díjas terv, a Farkasdy Zoltán és társai által tervezett „szinte hátizsákban a helyszínrre szállítható” náddal fedett épülete, és a Tenke Tibor által javasolt „ütemezhető, iparszerű előregyártást igénylő” megoldása jól példázza a korszak nyaralókkal kapcsolatos kétpólusú szemléletét. A kor építési politikája főképp a nagyobb hotelek építésére fordította erőforrásait, így az ipari megoldásokra támaszkodó megoldás nem válhatott igazán elterjedté. Südi Ernő-Wagner László II. díjas terve „az ideiglenesen felállított sátor és a huzamosabb nyaralást biztosító nyaraló között álló megoldás, amely kizárólag saját munkára támaszkodva elkészíthető” mutatja a kézzel épült építmények létrehozásának létjogosultságát. Szintén érdekes fejleménye a pályázatnak, hogy a helyezettnek nagy része természetes anyagokat (fa, nád, kő) használt tervében, de ezek a megvalósult nyaralók esetén nem váltak elterjedté. A megvalósuló nyaralók anyagaira sokkal inkább a közelben készülő műanyag (Fűzfő) és fém (Székesfehérvár) hullámlemezek, illetve egyéb lakatosszerkezetek lettek jellemzőek.

A hetvenes években több típusterveket tartalmazó könyv segítette a nyaralóépítőket. Callmeyer Ferenc 1971-es gyűjteményének előszavában óva int „az alacsony képzettségű kis mesteremberek” által épített nyaralók létrehozásától, és a kor nagyjai (Farkas Tibor, Hofer Miklós, Vadász György stb.) által tervezett megépült példákat (elkészült épületeket) mutat be jó példaként. Az ekkortájt megindult nagymértékű nyaralóépítésben fontos

³ FARKAS 1960



Farkasdy Zoltán 1.díjas nyaralóterve



Tenke Tibor I. díjas nyaralóterve

szerep jutott a BIB-hez kapcsolódó építészeknek, akik tanácsadóként nézték át az összes (akár heti száz) benyújtott építési terveket⁴. Ez a kontroll az idő múlásával egyre gyengült, majd 80-as évekkel teljesen megszűnt.

Megépült példák számát tekintve jelentős szereplői még a repertoárnak az előregyártott faházak. Hazánkban az Erdért típusok lettek a legelterjedtebbek, illetve Csehszlovákiából és a Szovjetunióból is érkeztek félkész faházak. Ezek jó megoldást jelentettek azoknak, akiknek a telke nem érte el a minimális méretet, így nem lehetett rá hivatalosan építési engedélyt kapni. A típustervek szerinti épületek idővel meghaladottá váltak, a 70-es évek után már nem készültek ilyen mennyiségben típustervek sem. Viszont az előregyártott házak használata továbbra is töretlen, napjainkban ugyanúgy lehet Erdért faházat venni, a szintér újabb szereplői a barkácsáruházakban kapható kamrák, amelyek elsősorban nem lakhatás céljára szolgálnak, de gyakran mégis ilyen célokra használják őket.

A példák áttekintésével láthatjuk majd a következőkben, hogy kevés kivételtől eltekintve minden típusúterv továbbépítésre, átalakításra került.

A kis méretű típusstervek, társasnyaralók, és előre gyártott nyaralók egyrészt kevés teret engednek a tulajdonosok identitásának kifejezésére, másrészt funkcionálisan hamar alultervezetté váltak. Az ebből adódó feszültség volt az egyik legfőbb életre hívója a saját kezű beavatkozásoknak. (2.tézis)

⁴ MARTON 2011, p.40



ERDÉRT kiállítás és vásár 1969.



„Varia” típusnyaraló tervezők: Vadász György és Callmeyer Ferenc

A saját építés kompozíciós jellegzetességei

Az egyes építmények fizikai valóságának dokumentációja és elemzése hozzásegíthet a jelenség teljesebb megismeréséhez, a saját építés „nyelvének” elsajátításához. Egy-egy probléma ösztönös megoldásából eredő nyers erő, adja ezen építmények báját. Ha értékeket keresünk a bódék építészetében a nagy számok törvénye alapján sok hitványság között bizonyosan találunk zseniális részletmegoldásokat is, erre teszünk kísérletet az esettanulmányok elemzése során. Az alábbiakban összefoglaljuk az általánosságban levonható következtetéseket.

Helyfoglalás: A saját kezűleg épített nyaralók jellemzően kicsi, emiatt kis alapterülettel beépíthető telken épülnek. A telekméretből, és az alacsony beépíthetőségéből adódóan nagyjából 20-60 négyzetméteres építményeket találunk a tóparthoz közel eső területeken, és a külterületeken. A települések központi részein, ennél nagyobb épületek a jellemzőek. Ha a nyaraláshoz szükséges alapterületi igényeket egységnyinek vesszük, és függetlenítjük a ház méretétől (a szabadtéri funkciókat együtt kezeljük a házzal), akkor egyértelműen látszik, hogy a kisebb építmény mellett több funkciót kell a szabadtéren elhelyezni. Ha elfogadjuk, hogy a nyaraláskor a természetben végzett tevékenységek értékesebbek a házban végzeteknél, és amúgy sem tudnánk nagyobb házat építeni, akkor adja magát a kis léptékű nyaralóépület építése, és minél több funkció a kertben való elhelyezése. Ez kényszerűség a külterületi telkek esetén, de a belterületi telkek esetén is gyakorlat a használati érték növelésére, az építési költségek minimalizálására.

Funkcionális kapcsolatok

A funkcionális minimumra leszorított nyaraló, egyszerű 20-30 négyzetméteres programja meglepően sok formát vesz föl a megvizsgált példákban. A bizonyos



n062 – Balatonudvari, A vizesblokkok összesűritése, mint funkcióminimum

funkcióegységek különbözőképpen bomlanak szét szabadonálló elemekre, vagy tömörödnék össze egy építményben. Sok példában ideiglenes elemekkel, lakókocsikkal, vagy sátrakkal kombinált megoldásokat találunk. Általánosságban megállapítható, hogy a vizsgált nyaralók esetében nagyobb szerep jut az időbeliségnek, egy hivatalos úton épített nyaralóhoz képest sokkal nagyobb a különbség a nyári és téli állapotok között, illetve fokozatosan nő a beépítés mértéke az idő előrehaladtával.

Térelhatárolás

A térelhatárolások és a funkcionális egységek összefüggései gazdag képet mutatnak. A kint és bent közötti változatos átmenetek a térelhatároló szerkezetek áttörtsége, átlátszósága, és a funkcióblokkok csoportosítása modulálja. A helyenként teljesen nyitott, csak rácsokkal körülhatárolt tér definiálja a nyaralóépület kontúrjait, de nem zárja le vizuálisan és légtömören. Arra is találunk példát, hogy a vizesblokk egy apró tömbbe tömörül, és minden más teljesen nyitottan és ideiglenesen kerül kialakításra.

Az ablakok helye a homlokzaton nélkülöz bármiféle szerkesztettséget, vagy elvont koncepciót, funkcionálisan leginkább kívánatos helyre kerül. Visszatérő megoldás a nyílások kiváltásának hiánya, így az ablakok általában az alacsony tetőszerkezetig tartanak. Az így kialakuló homlokzati kompozíciókban az ablak helyzete mindig valamely élhez csatlakozik, ezzel felvéve a klasszikus modern egyik -mai energetikai követelmények mellett kikopóban lévő - toposzát: az üvegezéssel élben találkozó falakat és födémeket. A nyílászárók beépítésének másik jellegzetessége, hogy a különböző méretű, nyitásirányú nyílászárók a fal külső síkján vannak beépítve .



n083 – Zamárdi, az eredeti lapostetős épület tetőteraszának radikális újra értelmezése történt. az épület külső burka elválík a tartószerkezettől, és gazdag téri szituációkat eredményez. Bár a képen építés közbeni állapotnak tűnik, a valóságban cca. 10 éve így használják

Építőanyagok

Az anyagi racionalitás, és az elérhető lakatos szaktudás lehet az elsődleges oka a filigrán acél tartószerkezetek dominanciájának. Ha az épület tömege szilikát szerkezetből is van, biztosan csatlakozik hozzá egy zártszelvényből, vagy acélcsőből hegesztett előtető, tornác. Ezek a statikai méretezés hiányából adódóan- vékony szerkezetű, könnyed szerkezetek hiányoznak a „hivatalos” építészet formanyelvéből, és helyenként irigylésre méltóan elegáns csomópontokat eredményeznek. Szintén a meglévő anyagok maximális kiaknázásának igényével magyarázható a tetőfedő anyagok szerepváltó használata. A hullám- és trapézlemez, előregyártott fa panelek elterjedt használata egészen újszerű formák kifejlődését eredményezte. Az alapvetően tetőfedésre kitalált szerkezetek fal- és korlátburkolatként, sőt még beton zsáuzatként is beépítésre kerültek. A felületek és textúrákat megvizsgálva kirajzolódik a kézzel mozgatható építőanyag-egységek léptéke (pl.: deszkázás, táblás homlokzatburkolat mérete), amely valamelyest egységesíti az amúgy heterogén felületi minőségeket.

A heterogén anyaghasználatból, a patchwork-szerű szerkesztésből következtethetünk rá, hogy sok esetben megmaradt, szerzett anyagok kerültek beépítésre a vizsgált példákban. Erre utalnak a túl- vagy alulméretezett szerkezeti vastagságok, méretek. Más példákban már bontott, és újra felhasznált anyagokat találunk, amelyek őrzik a korábbi funkcióból adódó lenyomataikat. Nagyon elterjedt az ipari melléktermékek (pl. stancolt fémlapok) használata, ezek utalnak az építők háttérére, társadalmi pozíciójára is.



n073 - Nyaraló Alsóörs külterületén: Feltehetően egy előregyártott faház lebetett a kiindulópontja, a fedett-nyitott tér igényeit biztosító hullámpala felületi játéka meglepően jól működik a fa osztás ritmusával. Az öregedés hasonló színeket csalt elő minden anyagból.

A saját építés jellemző típusai

Az alábbiakban a területen feltérképezett, kiválogatott példákat rendezzük csoportokba. A rendszerezés alapja az eredeti építmény és a saját kezű beavatkozás viszonya, a különböző kategóriák az épület első -feltételezett építéskori- állapotától, mind origótól való eltérés fokozatai. Alapvetően a beavatkozás mértéke határozta meg a kategóriát, azon belül differenciálódnak a harmonikus és disszonáns kompozíciók. Az első kategóriába tartoznak tehát azok a példák, amelyeknél kismértékű a kiegészítés, és fokozatosan jutunk el azokig az esetekig, amikor mind karakterében, mind léptékében teljesen megváltozott az épület a beavatkozás által. A készházak, objekt jellegű kompozíciók önálló kategóriát kaptak.

1.csoport: Felületdíszítések, renoválások

Az első kategóriába tartozó műveknél az épület tömege nem változott meg, a beavatkozás csak a határoló felületeket érintette. A szárszói „fagyöngy” típusnyaraló (n009) valószínűleg jó, és arányos megoldást jelent a tulajdonosok számára, mert a nyílászárók, és a héjazat cseréjén kívül nem látható egyéb utólagos beavatkozás nyoma a házon. A fonyódi (n022), és a világosi (n079) példában a vidámság, a játékos kerámia és élénk színű felületkezelés oldja a viszonylag egyszerű tömegképzést. A külső-belső felületek eltérő kezelése jó példája a személyre szabás lehetőségének. A fűzfői (n075) teraszos ház színei egymással harmonizálva, és a tektonikai rendet követve osztják fel az épületet. A vonyarcvashegyi (n041) példa a tektonikai rendet tiszteletben tartja, némileg felerősíti, ezért szerencsés megoldás, de a teljes épület ulólagos körbe lambériázására (n025) nincsen mentség, sem magyarázat.



2. csoport: kisebb funkcionális kiegészítések

Ezen csoport tagjai már észrevehetően megváltoztatják az eredeti tömeget, de nem jön bennük létre új helyiség. Az ilyen léptékű beavatkozások főként a megközelítés, fedett-nyitott terek problematikáját érintik. Az alakítás jellemző iránya a bővítés, az alábbiakban bemutatott példák tulajdonképpen ugyanannak a folyamatnak a különböző lépései.

Első lépésként eredeti tervekből hiányzó átmeneti tereket pótolják, ezt láthatjuk a balatonakali (n056), és balatonvilágosi (n080) példákon. Balatonakaliban egy sorházas beépítés különböző tagjain figyelhetők meg a különféle előtető-módosulatok, a világosi házon az ikerház két oldalán mutat különböző vérmérsékletű megoldást az árnyékolás problémájára.

A következő lépés a fedett-nyitott terek bezárása: ezt láthatjuk az ábrahámhegyi, (n045) és , és alsóörsi (n072)-es képeken. Az ábrahámhegyi példa a korábbiakban bemutatott Callmeyer -féle „Varia” rendszer módosulata, az alsóörsi ház egy bejárat fölötti előtetőt zár körbe színes üvegezéssel. A jelenség céljaiban azonos, de megoldásában gyökeresen eltérő példájával találkozunk Balatonalmádiban (n074), és Balatonföldváron (n005). A földvári ház diszkrét építészeti eszközhasználatával (növényfal, filigrán, üvegezett előtető) mintaszerű és elegáns. Az almádi ház egyesít magában minden hibát, amit el lehet követni: beüvegezi az emeleti fedett-nyitott teret, majd alul a ház karakterétől idegen formában pótolja. A szép és karakteres vöröskő lábazatot, kerítést überelni próbálja a homlokzati színnel, és teljesen stílusidegen nyíláskeretezéssel.



n005



n045



n056



n072



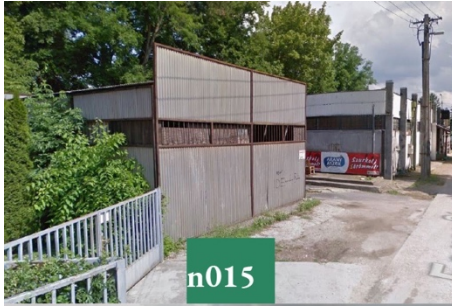
n074



n080

3. csoport – Jelentősebb kiegészítések

Ebben a csoportban olyan kiegészítéseket választottam ki, amelyek már az eredeti épület léptékével összemérhető léptékűek., sőt vannak köztük önálló épületek is. A kategóriában szép példáit láthatjuk a mimetikus viselkedésnek, például a balatonboglári garázs (n019) változtatás nélkül, de más anyagban folytatja a megkezdett épületsorozatot, vagy a lellei példa könnyű acélból megismétli a háttérben álló csarnokkezet logikáját (n015). A fenyvesi, és siófoki példák (n015, n081) azt mutatják, hogy egy egyszerűbb tömegű házhoz viszonylag harmonikusan hozzá lehet illeszteni egy nagyobb tömeget is, ha a kiegészítés kellően neutrális. A példákon látható visszafogott színhasználat, és higgadt ritmusú szerkesztés, az eredeti épület geometriájához való igazodás, mind jó építészeti döntések a végeredmény harmóniája szempontjából. Viszont a két révfülöpi (n048, n050) példán láthatjuk, hogy a tagoltabb tömegű -historikus, vagy paraszti- formákat jóval nehezebb ilyen mértékben bővíteni. Különösen tanulságos a n050-es példa, itt is látszódik a bonyodalom, amit nyitott loggia befalazása okozhatott. A fedett nyitott tér elvesztésével feltehetően felmerült az új terasz létesítésének igénye, amit bár helyi anyaggal építettek, mégsem tudott szervesülni a zárt történeti homlokzat kompozíciójához.



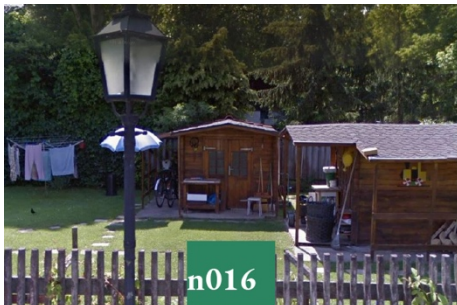
4. csoport – készházak, talált tárgyak

Az előre elkészített faházak nagy számban találhatók meg a tó mellett manapság is, a legolcsóbb építési megoldást jelentik. Vizsgálatunk szempontjából különösen érdekesek azok a példák, ahol a késztermék interakcióba került a változatos topográfiával. Ilyen a balatonyöröki(n044), és révfülöpi (n051) példa ahol a domborzat meredekségét a vasbeton alépitmény veszi fel, és ennek tetejére kerül rá a faház. Révfülöpi háznál, mivel az eredeti, épített alépitmény tervezői valószínűleg gondoltak a fedett-nyitott tér kialakítására, gyakorlatilag nem is került további bővítésre a nyaraló. Azok a példák is izgalmasak, ahol az ideiglenes (fa) szerkezet fokozatos kőre, téglára , cserépre való kicserélődésének lehetünk tanúi, ilyen a csopaki (n070) és révfülöpi (n051) példa is

Elkeserítően aprók, és a használók bámulatos aszkézisét feltételezik a lellei példán látható nyaraló/szerszámos bódék (n016). Ezek lényegében a sátorban alvás alternatíváját jelentik.

A megvizsgált példák alapján megállapítható, hogy a nyaralók saját kezű bővítése egyirányú utca, a spontán építészet eszköztárában nem szerepel a visszabontás. A buherált kompozíciók folyamatos növekedésre vannak ítélve. (3.tézis)

Ez valószínűleg annak köszönhető, hogy mindig a pillanatnyi lehetőség szüli az építési kedvet, és nem húzódik meg összefogott, távlati koncepció a formálásban. A szűkös anyagi keretek között morálisan kizárt a már megszerzett, létrehozott javak bontása.



n016



n030



n037



n044



n051



n070

II. A saját építés helye a művészettörténetben és az építészetelméletben

A következőkben megpróbáljuk körbehatárolni azt a gondolati mezőt, amelybe belehelyezhetők a vizsgált példák.

A köznépi ízlés, formálás felé fordulás, a mögöttes gondolatok megértésének igénye folyamatosan, vissza-vissza térő témája a művészettörténetnek. A képzőművészetben -főként a médium okán- általában az építészetnél gyorsabban megmutatkozik a korszellem változása. A következőkben olyan a jelentős műveket, művészeket mutatom be, akik szellemiségükben rokoníthatók kutatás tárgyához, és műveikkel reagálnak a 20.század elején, majd a háború után újra felívelő filantróp, humanista szemlélet megerősödésére. A 20. század elején burjánzó izmusok képzőművészeti leképződései a különböző avant-garde mozgalmakban az elvont, totalitárius ideák mellett, azok ellenpontjaként megjelenik az ősi gyökerekhez, természeti mivoltunkhoz való visszatérés gondolatköre. Az 1910-es években Kandinszkijhez köthető „Der Blaue Reiter” csoport tagjai merítették a 20. században először nyíltan a naív, köznépi, primitív művészetből, s hirdették a művészi kifejezés szabadságát. Kiállításaikon egymás mellé kerültek a kor elismert képzőművészei, törzsi szobrok, gyermekrajzok, népművészeti alkotások egyaránt.

Kandinszkij csoportjának kiállításával egy évben, talán nem teljesen függetlenül 1912-ben Pablo Picasso művében találkozunk először talált, újra értelmezett tárgyakkal. Ezt tartják a művészettörténet első kollázsának, meglévő, jelentéssel bíró elemeket formált új kompozícióvá a művész.



Gítár 1912, Pablo Picasso, papír, búrok..

A képzőművészeti életben 1920-45 között a klasszikus modern első nagy hulláma főleg az új technológiák, és a gépesítés, sokszorozás, a jövőbe tekintő megoldások keresésével, majd a háború borzalmainak feldolgozásával telt. A korszak lecsengésével, annak kritikájával, a posztmodern képzőművészet kezdeteinél tért vissza a humanista idea a képzőművészeti gondolkodás homlokterébe. 1940-es évek végén találunk újabb erős példát a köznépi formák tudatos és módszeres gyűjtésére és elemzésére. A francia gyűjtő és képzőművész, Jean Dubuffet, és az általa definiált „art brut” mozgalom tűzte zászlajára a konvenciókon kívüli, ellenkulturális művek értéként való elszámolását. Gyűjteményébe tartozó művek nagy részét elmeegógyintézetek betegeitől, és gyerekektől gyűjtötte be. A kiválogatás, gyűjtés és rendszerezés igénye később művész saját műveiben is fontos szerepet játszik, összegyűjtött mintázatokból, tárgyakból alkotja meg képeit, szobrait.

A crack in the ground, sparkling gravel, a tuft of grass, some crushed debris offer equally worthy subjects for your applause and admiration.⁵

A művek szellemisége témánkkal rokonságot mutat: a magasművészettel szembe helyezkedés, a hétköznapi, profán, anyagszerűsége fókuszáló alkotó habitus jellemzi őket. Közös pont a humanista motívum:, az élet, és emberközpontúság, komplexitás megértésének szándéka, a steril vizuális szépségre való törekvés másodlagos volta.

⁵ DUBUFFET (1968) pp 611.



A fal sarkára szálló madár, 1945 - Jean Dubuffet, litográfia: A művész a valódi épületrészekről vett lenyomataival, azok helyenként vicces kiegészítésével a hétköznapi élet elemeit emelte be művészeti diskurzúba

A tákolt nyaralók képzőművészeti alkotásokkal való összehasonlításban alapvető különbségek is mutatkoznak: a buherálva építés szélsőségesen őszinte műfaj, lényege egy egyszerű kérdésre adott egyszerű építészeti válasz. Nem egy képzett művész askétikus tartózkodása a pontos és szép kifejezéstől, hanem valóságos képzetlenség, eszköztelenség okozza a helyenként félszeg, csúnya, komikus megjelenést. A megmaradt építőanyagok beépítése mentes a "kiemelés", esztétizálás szándékától, a kompozíciót létrehozó elemek nincsenek „újrakontextualizálva”, erejüket a nyersség és az őszinteség adja.

Köznépi formák felfedezése az építészetelméletben

Az 1960-as évektől kezdődően a modern „embertelenségével” szemben kibontakozó építészeti gondolkodás is -több szálon, térben és időben sokféleképpen- eljutott a „köznépi” építészeti formák újrafelfedezéséig.: Bernard Rudofsky, Charles Jencks, Reyner Banham, hazánkban Janáky István írásainak elemzésével kirajzolható az a gondolati mező, amelybe beilleszthető a vizsgált jelenkori építési gyakorlat.

As Found

Az elméletek sorában különösen relevánsak, amelyek az anyagszerűség, és az anyagok alakításának komplex problematikáját járják körül. Legpontosabban a Smithson házaspár "as found", manifesztumából, és az azt követő CIAM anyagaikból, olvasható ki vizsgálatunk szempontjából releváns „új brutališta” attitűd.



Streets – Nigel Henderson 1950. A Smithson házaspár „as found” teóriájának kiindulópontja: a fotókon a romokon, szegénységben felülemelkedő, burjánzó emberi lét építészeti megnyilvánulása. A képen rendszertelenül összerótt építőelemek, saját kézzel befoltzott ablakok: buherálás nyomai láthatók.

Smithsonék számára Nigel Henderson fotóművész a háború utáni Londonról készült fotográfiái szolgáltak inspirációul nyers építészeti hitvallásuk megalkotásában. Ahogy 1990-es esszéjükben visszaemlékeznek:

*Thus the "as found" was a new seeing of the ordinary, an openness as to how prosaic "things" could re-energise our inventive activity*⁶

Későbbi munkáikban, építészeti minőség leírására „*random esztétika*”, illetve a képzőművészetből kölcsönzött *új brutalizmus* fogalmait használják a fentiekhez hasonló jelenségek leírására. Végkövetkeztésükben a topológiai vizsgálódást, a helyben érvényes mintázatokból való építést, az anyagszerűség elsődlegességét helyezik a második világháború előtt meghatározó, iparosodott, modern „design” szemlélet helyébe. Ez a fajta „belenagyítás”, az okok és okozatok feltárásának igénye, a személyesség, a kanonikus szépségideál megkérdőjelezése mind relevánsak, és átélhetők a buhera nyaralók tanulmányozása közben.

Bricolage

Claude Lévi-Strauss antropológus 1962-ben, *La Pensée sauvage*⁷ című munkájában: a mérnöki alkotást a barkácsolással (bricolage) veti össze. A fő különbség nem végeredmény minőségében, vagy a hozzáállás komolyságában van, a két fő különbség az időfaktor, és a rendelkezésre álló források kezelése: a barkács azonnali megoldást keres a meglévő anyagokból, a mérnök megkeresi a legmegfelelőbb anyagot, és módszert a megoldás eléréséhez. A barkácsolót nem érdekli a konstrukció „őszintesége”, tisztasága, koherenciája, stabilitása, kizárólag a kitűzött cél megvalósítása.

⁶SMITHSON 1990.

⁷LÉVI-STRAUSS 1962.



n029. Balatonkeresztúr : az ikerház két oldala különböző karakterű átalakításokon esett keresztül. A bal oldal filigrán tartóoszlopai, és nagyvonalú nyílásai, anyaghasználat, jól harmonizál a homlokzati színválasztással. Ezzel szemben a jobb oldal hagyományos eszköztárból merít: faragott fa szerkezetek, meleg színek

Lévi Strauss, majd később Jacques Derrida elvont, filozófiai síkon, metaforikusan értelmezik a barkácsolást, és megállapítják, hogy a barkácsolás különböző rendszerek kombinációjából, egymásra rétegzésével képes úgy létrehozni valami újat, hogy az eredeti struktúrák stabilitása, értelmezhetősége megmarad. Ezt az eszmefuttatást aztán főleg városépítészeti értelemben emelte át az építészetelmélet, a városok különböző időszakban épülő épületegyütteseinek leírására.

A kollázs-jelleg nem csak város léptékben, különböző korban épült épületegyüttesek értelmezésében, hanem épületrész léptékben, egy meglévő épület továbbépítése kapcsán, különösképpen buherált épületek rétegeinek vizsgálatában is relevánsan értelmezhető. (4. tézis)

Lévi-Straussnál a mű létrehozásának fontos, és időben elváló lépése a „repertoár” előállítása, a felhasználható anyagok begyűjtése. Ez a fajta gyűjtögetés, anyagfelhalmozás jelenti az alapját a nyaraló buherálásnak is. Fontos ezzel kapcsolatban megjegyezni, hogy emiatt építés szándéka elválik az anyag beszerzésének szándékától, nem lineáris folyamat. A társadalmi okok tárgyalásánál látni fogjuk, hogy a 80-as évek körül kialakuló gazdasági változások lehetővé tették a családok gyarapodását, mindemellett fennálló politikai bizonytalanság, a korábban megélt nyomor viszont sok családot a javak felhalmozására sarkallt. Nem dobunk ki semmit, jó lesz ez még valamire... elv mentén felhalmozott készletek jelentették a buherálás alapanyagát.



n060, Balatonudvari – Egyértelmű a modernista típusútervből való kiindulás, az eredeti ház verandájának beüvegezése után újabb elölető készült, annak beüvegezése után újabb elölető. A fedett-nyitott tér végül a kerti napernyő alatt találta meg a helyét.

Adhocizmus

Charles Jencks és Nathan Silver által kreált fogalom, amellyel a 60-as évek szabadelvű diákmozgalmainak szellemében próbálták a kor építészeti jelenségeit leírni. Az „ad-hoc” nagyjából „ez okból”-nak fordítható, egy konkrét problémára adott hirtelen megoldást jelent⁸. Manifesztójuk lényege, hogy a szükség minden invenció alapja: a meglévő, korábban másra használt elemek kombinációjából gyorsan megszülető új megoldás megtalálása a cél. Elveik szerint megengedhető a plágium, mások ötleteinek felhasználása, amennyiben ellentételezés biztosított, és hozzáadott érték is keletkezik. Az adhocista művek nyitott szerkesztésűek, és eklektikusak, lényegük a megfelelő építőelemek kiválogatása, és egymás mellé komponálása. Analógiájukban, ahogyan az atomi részektől épül fel minden, úgy a földön minden tárgy, dolog különböző elemek kombinációjából, feszültségből jön létre, ezért ez a fajta szerkesztés a világ természetes rendjéhez tartozik. A két szerző az ad-hoc ideák megvalósítói között említik például Gaudit, az épületein beépített, újrafelhasznált kerámiadíszek (trencadís) miatt, vagy Bruce Goff-ot, az amerikai organikus építészet ikonikus alakját, illetve a hippi mozgalom számos építményét, például a Colorado államban épült Drop City hulladékból emelt építményeit. A felsorolásból talán ezek jelentik a vizsgált épületek legközelebbi rokonságát. Az ellenkulturális felhang, amelyet ezek az építmények megjelenése jelent, a Magyarországi nyaralóépítésekénél is érezhető motívum. A nyaraló, a hétköznapiakból, a hivatalos közéletből való szimbolikus kivonulás, egyúttal a szabadság megélésének elsődleges helyszíne.

⁸ JECKS, SILVER 2013.p9.



Drop City, Colorado USA, 1965-1970 Az hippimozgalom első kommunájának épületeit Buckminster-Fuller szerkesztése alapján, hulladékanyagokból, saját erővel építették fel a lakók

Vernakuláris és műépítészet

Az épületek létrehozásának e két fő módja egymással párhuzamosan van jelen, számban az előbbi, (el)ismertségben, a publikációkban, az utóbbi emelkedik ki.

A vernakuláris építést legtöbbször külön, az építészettörténet önálló fejezetként, a műépítészeti példaktól függetlenül, azzal párhuzamos jelenségként kezelik. Alapvetően kétféle megközelítéssel találkozhatunk, a történeti szemlélettel, ami a megépült építmények rendszerezésével, tipológiájával foglalkozik, illetve másik fontos formája a ma is élő (kortárs, bennszülött) kultúrák építészetének kutatása. Ezekben a történetiség helyett inkább a szociológiai, antropológiai megközelítés ok-okozati viszonyokat felgöngyölítő szemlélete dominál.⁹

Vernakuláris építészet-e a balatoni bódéépítés? Roderick Lawrence által felállított definíció szerint¹⁰ a vernakuláris építészeti együttes kritériumai, hogy több hasonló tulajdonságú, egy adott területre, és korra karakteresen jellemző elemből kell állnia. Kritérium továbbá, hogy az építés motivációja nem fakadhat elvont ideákból, inkább hétköznapi emberek mindennapos tevékenységeit kell szolgálnia. Magyarországon Barabás Jenő, Gillyén Nándor és Istvánfi Gyula is alapvetően elemi és rangos részre osztja az építészetet¹¹, ebből az előbbi foglalja magába az őskori, a primitív, vernakuláris építészetet, amely tovább oszlik népi, paraszti, köznépi építészetre. Megfogalmazásában – hasonlóan Lawrence-hez- az elemi építészet elemi igényekre, elemi eszközökkel épülő házak tartoznak ebbe a körbe.

⁹ ASQUITH, VELLINGA 2006. p20.

¹⁰ KELLETT, NAPIER 1995. p11.

¹¹ ISTVÁNFÍ 1997. p12.



N008 – Balatonföldvár, A3-4 telekből álló könnyűszerkezetes csoportosulás illusztrálja, hogyan tud városi mintázattá, lokális hagyománnyá válni a buberált építés. A mintaszerűen rendbe tett kert, a helyzet állandóként való elfogadását, a falbalmozott építőanyagok további beavatkozások szándékát sejtetik.

A vernakuláris építészet vizsgálatában fontos szempont a rálátás kérdése: a jelenkori folyamatok nem figyelhetők meg ugyanazokkal az eszközökkel, mint a történeti emlékek.

A saját építés egyértelmű történeti példái a népi építészetben keresendők. A legtöbb népi építészeti emlékről tudjuk, hogy a lakóik, vagy az őket használó közösség tagjai építették. Emellett a saját célra építés, nem képzett alkotók részvétele, mérnöki szemlélet hiánya is közös pont a jelenkori buherálás és a népi építészet között.

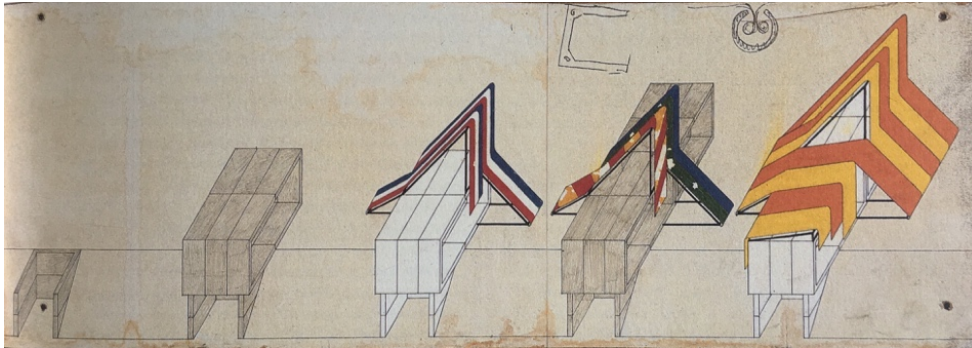
Mivel legtöbb esetben valamilyen mérnöki alkotás továbbépítésével jön létre a buherálás, a létrejövő kompozíció nem tekinthető tisztán vernakuláris építészetnek.

A Balaton-körül nyaralókban a tulajdonosok által létrejött építészeti beavatkozások nem sorolhatók be egyértelműen a vernakuláris, sem a műépítészet tárgykörébe, eszközeikben, formálásukban kevert műtípust jelentenek. (5.tézis).

A spontán és műépítészet összefüggéseinek megértésére Janáky István számos írásában tett kísérletet. Újra és újra alkotott fogalomhasználatában a buherálást a „Montázsegyüttes”, „Spontán építés”¹², „önkéntelen építészet” kifejezésekkel illeti, és hivatali építészetnek, műépítészetnek, homogén, akaratlagos építészetnek hívja azt, amelyet az építészeti praxis során művelünk. Legpontosabban a *Magyarország két építészete* című esszéjében fogalmaz:

A magánjellegű eljárások során születő tárgyi együttesekben a sokféleség vibráló stílusa, gyakran nagyon különböző (egymástól időbeli, térbeli, tartalombéli származásukat illetően igen távol eső) dolgok befogadása és egymás mellé helyezése az utóbbi ötven évben valami egészen újfajta montázszerű környezet gyakorlata, megértése felé mutat.

¹²JANÁKY 1999..p47. ill. p79.



Janáky István nyaralóterve a Velencei tóhoz 1971 : A tervező a vasbeton alapszerkezet továbbépítését vetíti előre térszben tervezett alkatrészekkel, részben a használók által hozzátoldott elemekkel.

II. A buherált nyaralók esztétikája

Mitől olyan szerethetőek ezek a csúnycska épületek? A tákolt bódékban rejlő szépség megtalálása, megfogalmazása az egész kutatás mozgatórugója, a buherált nyaralók iránti vonzódás megfejtéséhez a filozófia, és a művészet és a pszichológia területéről keresünk kapaszkodókat.

A tökéletlenség és múlandóság szépsége – tekintés Keletre

A zen buddhizmusban létezik egyfajta szépségideál, amelynek megfelelnek a vizsgált építmények, ez a vabi-szabi. Ez a szemlélet a japán kultúrában a 16.század során az akkoriban - monumentalitást képviselő- kínai befolyással szemben alakult ki. A kifejezés a múlandóságban, törekenségben, aszimmetriában, tökéletlenségben rejlő értékekre utal. Ezek pontosan ellentétei a nyugati -hellenisztikus kultúrában gyökerező- szépségfogalom alapvető értékeinek az állandóságnak, nagyszerűségnek, szimmetriának, tökéletességnek. Szoetszu Janagi – Az ismeretlen kézműves című könyvében írja róla:

„A (vabi-szabi) a durvaság szeretetéből fakad, ami mögött rejtett szépség bújik meg (...) Ezt a belülről fakadó szépséget hívjuk sibui-nak, amit a tárgy készítője nem fed fel a szemlélődő előtt. A befogadó maga találja meg a szépséget a tárgyban. A világ bővelkedik szépség különböző típusaiban, minden ember a maga környezete, és berendezkedése szerint vonzódik egyik, vagy másik fajtájához, de az ízlés finomodásával elérkeznek a sibui -belső- szépséghez.”¹³

¹³ YANAGI 1972.



N082 – Balatonszabadi-sósfő – Ebhez apró, kontyolt tetős házhoz hozzáadott elemek kifejezetten harmonikus kompozíciót eredményeznek. Az elegáns négyzetes osztású üvegezett térelhatárolás, és a pengevékonyságú, nagy kiülésű, enyhény lehajló tetők sajátos bájjal ruházzák fel, egyúttal funkcionálisan is besegítenek a nyaraló használatába.

A japán nyelv sajátossága, hogy a minden szóinak, karakterkombinációnak többrétegű olvasata van, ezeket a vabi-szabi esetében az alábbiakban láthatjuk.

侘

vabi (fn)

csöndes dolgok tisztelete,
egyszerűség, magány, rusztikus

vabisi (mn.) – magányos,
elhagyott, egyszerű

寂

szabi (fn)

patina, törekenység, egyedüllét

szabiru-(ige) elmúlás, öregedés,
nirvánába jutás

szabisi (mn.):magányos, hiányos,

A zen legfontosabb megnyilvánulási formája a teaszertartás, amely során a szertartás csöndes mozdulatai, a résztvevő két ember interakciója, a tea közös élvezete egy apró, zárt térben, az érzékelés tudatos letompításával, mind egy célt szolgálnak: elvezetnek a buddhizmus legfontosabb tanításaihoz, az ürességben rejlő teljesség megtapasztalásához. Nem csoda hát, ha Japán egyik legfőbb nemzeti kincse, - egyben a vabi-szabi ikonikus megnyilvánulási formája- egy teácsésze, az ún. „Kizaemon ido”. A csésze története a 16.századig vezethető vissza, eredetileg igénytelen rizsesztálnak készült. Számos tulajdonosváltáson ment át története során – szerzetesek, nemesek, nagyhatalmú uralkodók használták, ma a Daitokudzsi templomban őrzik relikviaként. szemlélése közelebb visz a vabi-szabi esztétikai szemlélet megismeréséhez.



Kizaemon ido teácsésze 16.sz. A csésze magán hordozza a zen esztétika legjellemzőbb ismérveit: aszimmetrikus, szabálytalan formájú, repedezett, látszanak rajta a használatból adódó sérülések, tökéletlenségek

Leonard Koren, a vabi-szabiról szóló könyvében ezt a zen szemléletet szembeállítja a modernizmussal, néhány fogalmat kiemelve ¹⁴:

<u>modernizmus</u>	<u>vabi-szabi</u>
közösségi	személyes
logikus	intuitív
abszolút	relatív
univerzális, moduláris	egyedi
jövőbe tekint	jelenre, múltra koncentrálnak
geometrikus	organikus
tiszta, precíz	szennyeződött, durva

Ez a szembeállítás azért is releváns, mert vizsgált példáinkban gyakran modern építészeti alapra rányomott bódékkal találkozunk, ezáltal a fenti, ellentétes minőségek konfliktusa jól olvashatóvá válik.

A vabi-szabival rokon, elmúlásra utaló romantikus esztétikai elvek az európai kultúrában csak a 18-század elejétől, az angol tájképi kertekben, műromok, grották formájában jelennek meg először. A groteszk minőség -amely szintén jellemzője vizsgált példáinknak is - építészeti vonatkozásait vizsgálom meg a következő fejezetben.

¹⁴ KOREN,1994. p26.



N068. Balatonfüred, nyaraló és kerti eszköz tároló: A ház szabályos, fegyelmezett, és érintetlen tömegét jó ellenpontoszza a kerti tároló léptéke, gazdag felületi texturáltsága, archetipikus formája, ugyanakkor a megegyező tetőfedő anyag egyértelművé teszi a szoros a viszonyt a két épület között.

Ellentétes minőségekben lévő szépség – a groteszk

A groteszk minőség leginkább irodalomban terjedt el, bár a kifejezés gyökerei építészeti. A „barlangi stílus” (grotto=barlang) elnevezés Nero császár addigra föld alatt lévő Domus Aurea palotájának 15.századi megtalálására utal, amely hamar a kor művészeinek (Michelangelo, Raffaello) zarándokhelyévé vált. Közvetve ebből az élményből születettek meg az itáliai reneszánsz építészeti értelemben vett „groteszkjei”, figurális díszítőelemei.

Nero extravagáns ötletei nyomán, például a korábbiakban csak padlóra rakott figurális mozaikok borították be a falakat, a boltívek belső felületét. Ez a gesztus, szembemenés a kor építészeti szokásaival – szintén felfogható egyfajta meta-buherálásként. A saját kezű épület átalakítások sorában is legérdekesebbek pont azok a példák, amelyek átlépik a józanság határát, a racionalitáson túl mutatnak. Az ellentétes esztétikai minőségek együttes jelenléte fontos jellemzője a kiválasztott példáknak is. A kettősséget, amikor egyszerre vannak jelen a fenséges és alantas, tragikus és komikus, ijesztő és nevetető, rút és szép, taszító és csábító vonások a vizsgált művekben, az irodalomból átvett fogalommal groteszknek nevezzük.

A buherált nyaralóknál esztétikai értelemben megfigyelhető a groteszk minőség kontraszt hatása: az építési pontatlanságok, tektonika hiánya kiemeli, láthatóvá teszi ezen kompozíciók egyéb építészeti értékeit. (6.tézis)

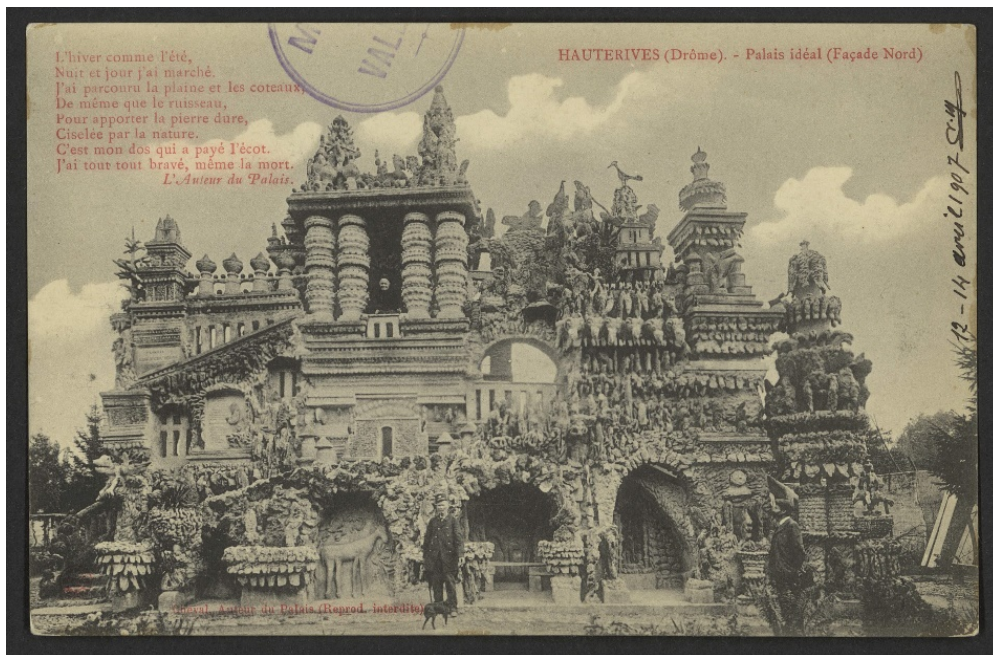


N077 – Balatonkenese: A nemrég elkészült festés ratifikálja az elmúlt évek toldását-foldását, de sok ellentondás így méginkább feloldatlan marad: helyiség fal nélkül üveg ablakkal, lebegő kőgerenda, fának látszó szálcement fedés...

Mindenütt ott van; egyfelől megteremti a torzat és a szörnyűséget, másfelől a komikusát és a burleszket. (...) .. a fölséges mellett mint tükröző lencse, mint kontraszt, a groteszk - szerintiünk - a legbővebb forrás, amit a természet a művészetnek adhat. (...) A fenséges a fenségessel tetézve bajosan ad kontrasztot, márpedig mindent ki kell pihennünk, még a szépséget is. A groteszk ezzel szemben, úgy látszik, pillanatnyi megállás, valami, amihez valamit hasonlítani lehet; kiindulópont, abonnet frissebb és sóvárabbb befogadó készséggel emelkedünk a szép felé. A szalamandra kiemeli a hableány szépségét, a gnóm megszépíti a tündért.

(Cromwell -előszó - Vüçtor Hugo, Ford.: Rónay György)

Az építészeti groteszk első feljegyzett példája a francia Hauterives-ben található „Álompalota” (Palais Ideal). Ferdinand Cheval építette, aki több mint tíz évig postásként; naponta harminckét kilométert gyalogolt, hogy kihordja a postát a környéken. Ezeken a végeérhetetlen sétákon gyakran ábrándozott arról, hogy egyszer egy igazi palotát épít. Egyik útja alkalmával talált különös formájú kő indította el a művének létrehozását, még ugyanebben az évben hozzálátott a munkálatokhoz, miközben hordta ki a leveleket, szorgalmasan gyűjtögette, és és építette be az érdekesnek ítélt „építőanyagot”, építményébe. Az utolsó elemet harminc év múlva - 1912 körül - helyezte el megálmodott palotáján. Műve az építészeti szürrealitás és groteszk mellett az emberi akaraterő és kitartás szimbólumává is vált a francia kultúrában.



L'hiver comme l'été,
Nuit et jour j'ai marché,
J'ai parcouru la plaine et les coteaux,
De même que le ruisseau,
Pour apporter la pierre dure,
Ciselés par la nature,
C'est mon dos qui a payé l'écot.
J'ai tout tout bravé, même la mort.
L'Auteur du Palais.

HAUTERIVES (Drôme). - Palais idéal (Façade Nord)

Auteur du Palais (Reprod. interdite)

Palais Ideal, és építője egy 1907-es képeslapon. Saját várat építők Magyarországon is akadnak: a Taródy vár, és a Bory vár hasonló megszállott építési vágy eredménye.

Az anyagok szépsége – újrahasznosítás és metamorfózis

Ma talán már alapkövetelmény majd' minden építészeti feladatnál az építőanyagok környezetvédelmi szempontból helyes megválasztása, melyre számtalan stratégia létezik: egy ezek közül az újrahasznosítás. Habár jelen írásnak nem célja, hogy az újrahasznosítás ökológiai vonatkozásait mélységükben tárgyalja, csak egyetlen számot emelünk ki a témában: hazánkban az egy főre eső, építési célú új anyagfogyasztás 2017-ben cca. 4000 kg volt¹⁵. Ez a szám nem egy ugrás-szerű növekedés eredménye, hanem gyakorlatilag az ipari forradalom óta folyamatosan emelkedő adat..

Peter Zumthor Thinking Architecture esszékötetében rávilágít, hogy az anyagoknak önmagukban nincs jelentése, az anyagok elemi-érzékelhető tulajdonságiból kiindulva, megmunkálás mikéntjében lehet- minden kulturális ráakódástól mentesen- kifejezésre juttatni az építészeti szándékot¹⁶. A fenti állítást próbáljuk árnyalni olyan esetek felvetésével, amelyekben az építőelemeknek, beépített tárgyaknak már van múltja, érzelmi tartalma: ez a vizsgált esetekben lehet történeti érték, vagy személyes, családi emlék, de ilyen a készítés élménye is. Ilyenekre keresünk példákat az esettanulmányokban is, megfejtve, hogy átörökíthető-e egy korábban állt épületből -az anyagok által- szellemi tartalom is.

¹⁵ KSH 2017.

¹⁶ ZUMTHOR 1988. p8.



N042 – Vonyarcvashegy : Az épület legfőbb értéke, a drágakőként falba épített malomkő. Emellett kollázs-ként olvasztja magába a 70-es évek ipari építészetének anyagainak (színes drótüveg), az avant-garde építészet formavilágát (színes műkö ablakkeret),

A meglévő anyagokból építkezés valójában mindig is jelen volt az építészet történetében, amikor az iparosítás, szabványosítás előtt a korlátozott szállítási lehetőségek behatárolták a használható építési alapanyagok körét. Ma egy-egy építészeti beavatkozás tervezése során az építkezés közvetlen környezetéből származó anyagok használata már nem minősül a leggazdaságosabb megoldásnak. Nem sokan állnak neki az udvarukban növekvő fák feldolgozásának, vályogvetésnek.

Az újrafelhasználás az ökológiai hasznosságon túl sokkal többről is szól: egy új kontextusba helyezett anyag - fizikai attribútumain felül - szellemi többlettartalmakat is hordozhat korábbi "életéből". Az újrahasznosított elemek léptéke az építőanyagoktól egész épületek méretig értelmezhető, a változtatás, metamorfózis mértéke is tág keretek között mozoghat. Az építészettörténet számos szép példával szolgál a fentiekre: a legújabb kutatások szerint a Stonehenge kövei is vélhetően korábban egy másik, bányászati helyhez közeli szakrális építmény részei voltak.

Ez a rómaiak által *spolia* (megromlik) latin kifejezéssel illetett jelenség. Jelentése arra gyakorlatra utal, amely során a római birodalom egy-egy elfoglalt területen az, elpusztított épületek köveit szimbolikusan is uralma alá hajtotta, az építőanyagait újraértelmezve beépítve. A középkor során aztán a római kori épületek kövei is hasonló sorsra jutottak, elég a Cordoba nagymecsetbe beépült római faragványokra, vagy Paros görög oszloptöredékekből épített Frank kori erődjére gondolnunk.



Spoila Očtavia portikuszán, Róma – A kívülről rendet mutató, szimmetrikus építményről a belső oldalról belekukucskáva kiderül, hogy összedobált elemekből van összebuheralva. A spoila gyakorlatához hozzátartozik, hogy alapvetően a homogén, kő anyaghasználat esetén működnek, kevert anyagú művekre nem találunk római kori példát.

Az újrafelhasználható nyersanyag megszerzésének gyakorlata, újkeletű kifejezéssel a „urban mining” elsősorban a nemes, és ritka fémek elektronikai eszközökből való visszaszerzésére irányul, de az építészeti felhasználásra is találunk példát. A kortárs építészetben is egyre gyakrabban találkozunk az újrahasznosítás módozataival: kölcsönzött, később felhasználható építőanyagból épülő pavilonnal bontott ablakokból épülő homlokzattal, vagy korábban lerombolt házak darabkáiból készített fallal. Különösen érdekesek azok a projektek, ahol az építészeti koncepció rendszerszinten próbálja megoldani az újrafelhasználást, és a konkrét beépítés mikéntjét már nem határozza meg. Egy ilyen helyzetben az építészek, tanácsadási szolgáltatással, mediátorként is elő tudják segíteni az újrafelhasznált építőanyag felhasználást.

A Superuse Studio ‘Harvest Map’ interaktív térképén bejelölik, hogy a Detroit városán belül hol feleslegessé váló építőanyag, a platform összeköti a keresletet a kínálattal. A delfti egyetem oktatói által létrehozott Studio Rotor, Deconstruction nevű programja, az elmúlt évek több építészeti díját bezsebelte, a kapcsán alapított cég – a romba bontás alternatívájaként - szakszerű, visszabontási szolgáltatásokat kínál, emellett bontott építőanyagokat árul.



n069 – Balatonfüred: A különböző struktúrájú fém szerkezetek (ajtó, korlát, pikkely, bullámlemez), a vakolat és rajta az idő lenyomatai valószínűleg az építés különböző periódusait rajzolják ki, ezáltal sajátos és őszinte tektonikát adnak az épületnek

Több példán láthatjuk annak az igényét, hogy a saját kézzel épült épületek, kiegészítések jellemzően műépítészeti mintákat kövessenek, annak szerkesztésmódját, formai megoldásait átvéve, de az építőanyagot megváltoztatva jelennek meg. Ez a folyamat újfajta értelmet ad Gottfried Semper „Stoffwechsel” (anyagátvitel) elméletének, esetünkben az átváltozás iránya megváltozik. Semper példáiban -az antikvitás építészetében- a romlandó anyagból válik tartós anyag: lesz a gerendavégekből triglif, a fa csapolásból cseppdíz. Esetünkben a tartósabb anyag alakul át mulékonyabbá – a téglafal hullámpalává, a cserépfedés fémlemezé, az üveglak polikarbonáttá.

A buherált nyaralók építészetében inverz irányú „Stoffwechsel” játszódik le: tartós anyagból tervezett műépítészeti megoldások formai másolatai, kevésbé tartós építőanyagokból épülnek meg. (7.tézis)

A hétfégi ház, intenzív kertkapcsolatos épületek alapformáit -hagyományos építőanyagok használatával- már a klasszikus építészet, szintúgy a modern építészet előállította, kitalálta, itt mégis ezek buherált változatai jelennek meg. Komplet házak, vagy azok bizonyos részei (pl fedett-nyitott terek) készülnek avulékony anyagból. Semper metamorfózisát a primitív kunyhóból származtatja, vizsgált példánk kapcsán a funkció ugyanez: úgy is tekinthetünk rájuk, hogy ezek az egyszerű, hajlék funkciójú a könnyű anyagokból összerótt építmények nem mentek át a semper-i anyagváltáson.



Dór oszloprend feltételezett fa előzménye, és a dór oszloprend anyagában átalakult változatával, ahogyan ma ismerjük, Aphaia templomán (Aeginában, Görögország)

A szubjektív szépség - saját kezű építés környezetpszichológiai alapjai

A nyaralók továbbépítésének lélektani hátterét próbálom meg a következőkben összefoglalni, néhány buherálással kapcsolatban fontos fogalomkört értelmezve.

A saját ház – és ezt most kiterjesztőleg értelmezzük a nyaralókra is – nagyon fontos szerepet játszik a tulajdonosok identitásának kifejezésében is, egyfajta kommunikációs csatorna, amelyben a tulajdonosok tudatják a világgal, szociális státuszukat, személyiségüket.¹⁷ A folyamatos bővítés, a gazdagodás kifejezési formája, talán ez is oka a nyaralóépületek esetében a rendületlen – akár a valós igényeken is túlmutató – bővítésnek. A bővítés gesztusa mellett a díszítés, a személyes tárgyak elhelyezése másik fontos faktor a környezetalakításban. A diszciplína terminusaival élve: a személyre szabás lehetősége, a környezeti kontroll maximalizálása pozitív irányban torzítja az épületek megítélését az építők számára. Magyarán: sokkal szebbnek látjuk, sokkal jobban szeretjük a saját magunk által létrehozott tárgyakat, építményeket. Az építés, létrehozás büszkesége erős érzelmi köteléket alakít ki az épület és a használók között, ez torzíthatja az építmény esztétikai megítélését.

Az erős kötelék főként territorális viselkedésnek tudható be, amelynek alapja a hely és az abban lévő tárgyak tulajdonlásának érzése. Különösen igaz ez a „múlttal rendelkező” építőelemek beépítésére. Egy gazdagabb múlttal rendelkező tárggyal szívesebben foglalatoskodik, tervez a tulajdonos-építő.

¹⁷ DÜLL 2009. p.159.



N059 – Balatonakali – A település '60-as években épült telepén a különféle títusterveiből épült sor-és ikerházak tornácait, burkolatait minden tulajdonos saját elképzelése szerint színezza, alakította, burkolta

Összegzés

A spontán építészeti kultúra kísérleti laboratóriuma, ahol gyorsan változnak az épületek, szorosan kötődve a lakóik, használóik által támasztott igényekhez. A kézzel épített nyaralók ezen belül az épített környezet fontos elemei, mert környezetalakítás nyers, tiszta és őszinte példái. Jelentőségük mennyiségileg megalapozott, még akkor is, ha esztétikai értékük általában hagyományos értelemben vett magasépítészet látókörén kívül esik. Ha félretesszük szépséggel kapcsolatos prekoncepcióinkat, és részleteiben szemléljük, adaptációs képességüket, minimálisra csökkentett léptéküket, és a rájuk jellemző elementáris személyességet, megláthatjuk értékeiket. Az építész számára inspiráló példái a személyes tér létrehozásának, melyben mefigyelhetők az anyaghasználat, a konstrukció kézenfekvő megoldásai.

Azt gondolom, hogy egy-egy ilyen organikusan nőtt, buherált összeállítás a megrendelői program 1:1-es jól modelljeként is értelmezhető, egy túl szűkre szabott program mentén megvalósuló épület, és a valós igények közti ellentmondás szüli meg, ezáltal építészeti láttelel a tervezői elgondolások, és a való világ viszonyáról.

A dolgozat során megvizsgáltuk a mai magyar spontán, köznépi építészeti egy jellegzetes szeletét, és talán érthetővé vált az építés szakma kiszorulása ezekből az építőmunkákból. Talán sikerült bemutatni, jelentőségének megfelelő helyére tenni az informális építés jelenségeit, és szélesebbre nyitni az építőművészetről való gondolkodásunk horizontját, és ez az építési logika a helyhez kötődő, környezettudatos építészeti egyik új szervezőjévé válhat.



IV. A mestermunka bemutatása

A mestermunka területileg, és a készítés módjában is sok szálon összefügg a kutatással. A doktori kutatást kiegészítendő - munkák dandárját saját kezűleg, igyekeztem elvégezni, azt remélve, hogy ezáltal közelebb kerülhetek a ahhoz a misztériumhoz, ami az ilyesfajta alkotással jár

A nyaraló eredeti építésének éve 1928, a Balatoni fürdő kultúra első aranykora. Építette Bittmann László - mint Zamárdi megannyi épületét: a kápolnát, az iskolát is. Az idén 90 éves épület magával ragadó karakterű: alapterületéhez képest magas felépítménye, 45 fokot meghaladó lejtésű teteje van. Alapja, lábazata, illetve íves nyílásainak kváderezése jellegzetes balatonfelvidéki vörös homokkőből készült. Gyerekként egy másik - szintén Bittmann - házban töltöttem a nyaraimat, így részletmegoldásaiban számomra ismerős jegyek köszönnek vissza: íves műkö előlépcső, finoman díszített vörösfenyő nyílászárók, beton korlát-bábok.

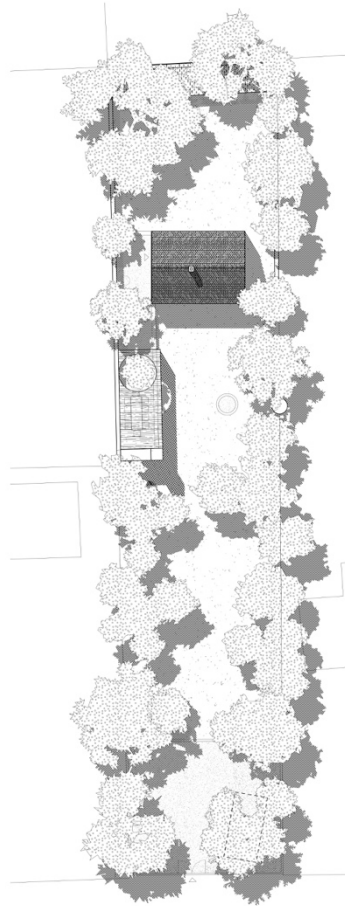
Három helyiség alkotja a földszinten, és egy a tetőtérben. Az íves ablakokkal felnyíló tér eredetileg nyitott verandának épült, de az 1930-as években beüvegezték. A nyaralóépület komfort nélküli, a földszinten mindössze 28 négyzetméteresre épült, amely a beüvegezéssel egy időben egy 12 négyzetméteren, 2 méteres belmagasságú tetőtéri szobával is bővült. A korabeli fotók, és az eredeti tulajdonos beszámolója alapján a szoba ablakából remek kilátás nyílt a Balatonra. Ez nem tartott sokáig: a környék hamar beépült, a háború után elkészült a parti feltöltés, nádaszt felváltották a fűz és akác fák.



A telket a ház megépülése után tovább parcellázták, ebből adódóan jelenleg egy viszonylag keskeny, oldalkertből lehet belépni az épületbe. Ezt orvosolandó, felvezetve a bejutást, egy emelt terasszal kötjük össze a nyári konyhát a meglévő épülettel. A hátsó, négyzet alakú udvart egyrészt a közeli vasút, és autótút zajától, másrészt a belátástól védendő tömör kerítéssel vesszük körbe. Az épületen belüli funkciókat mentesítendő, és a nyaralókhöz nélkülözhetetlen fedett-nyitott étkezőt, és nyári konyhát terveztünk, az épülettől függetlenül, az utcáról nem látható módon.

Az épületen nem történt komolyabb beavatkozás az elmúlt 90 évben. Műszaki állapota nagyon megromlott, használhatóvá tételéhez gyakorlatilag tartószerkezetig vissza kellett bontani. A beavatkozás legfőbb célja egy 5-6fős család részére minimálisan télen-nyáron használható épületté alakítása volt, az épület karakterének minél teljesebb megőrzése mellett.

Az épület eredeti ablakai -nyaralóról lévén szó- kevés fényt engedtek be, viszont az új funkciócsoportok (2 új szoba, vizesblokk) bevilágítása, és a téli használat igénye új ablakok kialakítását tette szükségessé. A homlokzat karakteres nyílásrendjét nem szerettük volna megváltoztatni, ezért a tetősíkba került minden új nyílás, amelyek indirekt módon látják el fénnel az egész épületet. Az eredeti fafödém (borított pórfödém) áttörés könnyen kialakítható, így a két szint közti vizuális kapcsolat, illetve a fény útja komolyabb szerkezeti átalakítás nélkül biztosítható volt. Az átalakítás miatt láthatóvá váltak a tekintélyes méretű



vörösfenyő födémgerendák. Az eredeti, létra meredekségű feljáró helyett új, teljes értékű lépcsőt építettünk, amely az eredeti gerendák kiváltása nélkül jut fel az emeletre. Az épület külső vakolata nagy részben felázott, és lepergett, ehelyett teljes felületén új, hőszigetelt burkot kapott. Az épület nyílászárói kiváló állapotban maradtak meg, így ezeken nem módosítottunk.

Az épület szerkezetig való visszabontása lehetőséget adott az épület boncolás jellegű megismerésére. Az utólagos szigetelés elkészítéséhez például egy kézfűrésszel vágtuk vízszintesen ketté az házat. Az építés során a tervezés és a kivitelezés között kimaradt egy csomó lépés, és szereplő. Az közvetlen visszacsatolás folyamatos helyszíni újratervezéshez vezetett, sok esetben építészeti kísérletté vált: például a fényviszonyok helyszíni megfigyelése nyomán alakult ki a födémáttörések pontos geometriája.

Felmenőim sok szálon kötődnek Zamárdihoz. Egyik ükapám, Varga Kálmán a „tyukodi Pajtás” nevű fogadója már a 1930-as évektől a '90-es évek végéig ismert helye volt a településnek. Azóta új tulajdonosai lebontották, már egy társasház áll a helyén. Az épületről homályos emlékeim vannak, de a karakteres vöröskő lábazatra jól emlékszem. A véletlenek furcsa összjátéka folytán az elmúlt évben sikerült hozzájutnom az elbontott épület lábazati köveihez, és most beépítésüket várják a nyaralóba, az átalakítás újra-koncepcionálásának fontos motorját jelentik.



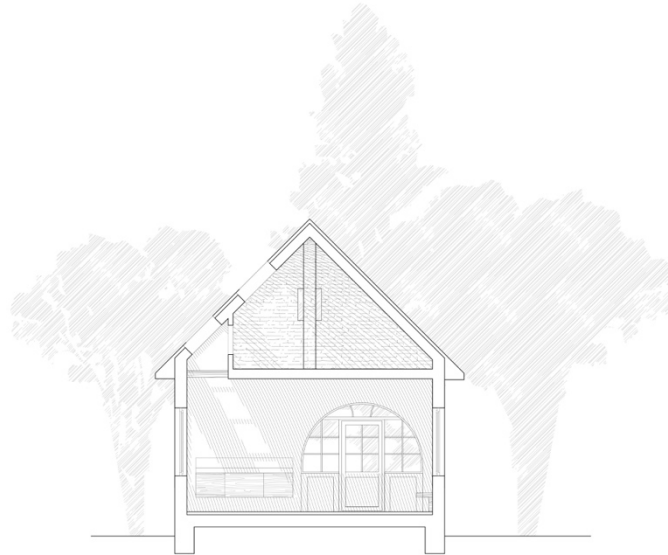
Fontosnak tartottam, hogy megőrizsem a falba épített címert, hogy azon keresztül a ház történetének kontinuitása megmaradhasson

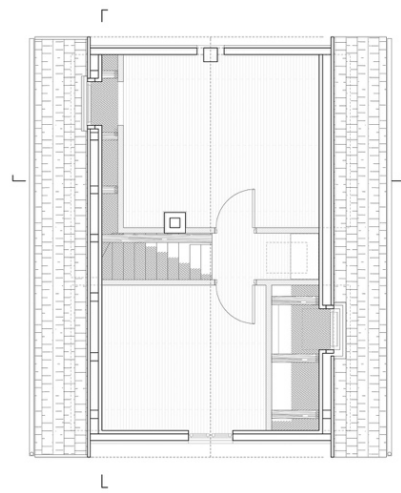
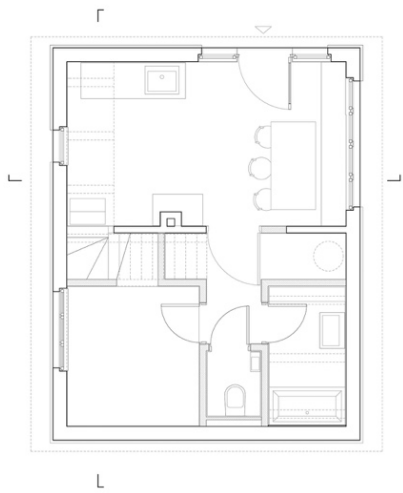


a „Tyukodi pajtás” kövei eredeti helyükön



Kövek rendszerezése az udvaron





Irodalomjegyzék:

- ASQUITH, Lindsay / VELLINGA, Marcel: 'Introduction' in Asquith, Vellinga (szerk.) Vernacular architecture in the Twenty-First Century Theory, education and practice , Taylor & Francis, 2006.
- BANHAM, Reyner: Los Angeles, The Architecture of Four Economies , University of California Press, London, England, 1971, 1999, pp. 4.
- DUBUFFET, Jean (1968), "Empreintes," in Theories of Modern Art: A Source Book by Artists and Critics, szerk. Herschel B. Chipp (Berkeley and Los Angeles: University of California Press, 1968)
- DÚLL, Andrea (2009) A környezetpszichológia alpkérdései, L'Harmattan, Budapest, 2009
- FARKAS Tibor (1960): Balatonparti nyaralók: Beszámoló a pályázatról, Magyar Építőművészet 1960/1-2.
- ISTVÁNFI Gyula: Az építészet története Őskor/Népi építészet, Nemzeti Tankönyvkiadó, 1997.
- JANÁKY István (1984) A mai magyarországi építészet stíluskérdései. Magyar Építőművészet 1984/1
- JANÁKY István (1999) A hely - Janáky István épületei, rajzai és írásai, Terc kiadó 1999.
- JANÁKY István: Az építészeti szépség rejtekei Magyarországon, Terc kiadó, 2004.
- JENCKS, Chales and SILVER, Nathan (1972) Adhocism-The Case for Improvisation. London, United Kingdom.
- KELLETT, Peter / NAPIER, Mark: Squatter architecture? - A critical examination of vernacular theory and spontaneous settlement with reference to South America and South Africa, TDSR VOL. VI NO. 11. 1995 7-24, University of California
- KOREN, Leonard (1994): Wabi-Sabi for Artists, Designers, Poets & Philosophers, Stone Bridge Press 1994.
- KÖVESDI Mihály, ZÉKÁNY Kristóf (2018): „A magyar vállalkozói réteg alakulása a szocializmus éveitől” [online] Bekezdés., Elérhető:
https://bekezd.blog.hu/2018/06/08/a_magyar_vallalkozoi_reteg_alakulasa_a_szocializmus_evei_alatt
[elérés: 2019.08.01.]

- KSH 2017: „Fenntartható termelés, hatékonyság (2004-2018)” [online], Központi Statisztikai Hivatal, elérhető: https://www.ksh.hu/thm/3/indi3_3_1.html [elérés: 2019.07.22.]
- MARTON Rozália (2014), Lokáció – Konfiguráció -Artikuláció – A hatvanas évek balatoni építésze, DLA értekezés, Moholy Nagy Művészeti Egyetem, elérhető: <http://corvina.mome.hu/dsr/access/f0080d27-ca29-4bc3-af35-5494d96abc65> [elérés: 2019.08.01.]
- MORAVÁNSZKY Ákos: Metamorphism, Birkhauser, 2018.
- RAPOPORT, Amos: Vernacular architecture as a model system in Asquith, Vellinga (szerk.) Vernacular architecture in the Twenty-First Century Theory, education and practice, Taylor & Francis, 2006.
- RUDOLFSKY, Bernard.: Architecture without architects: A short introduction to non-pedigreed architecture, 1964.
- SEMPER, Gottfried: A burkolás elve az építőművészetben in: Morvánszky, M.Gyöngy (szerk.) Monumentalitás, Terc kiadó 2006.
- SMITHSON, Alison and Peter (1990), 'The 'As Found' and the ' Found' ', in The Independent Group~ Postwar Britain and the Aesthetics of Plenty, MIT press 1990.
- YANAGI, Soetsu (1972): The Unknown Craftsman: A Japanese Insight Into Beauty, Kodansha 1972.
- ZUMTHOR, Peter (1988): The way of looking at things, in Thinking architecture, Birkhauser, 1999.