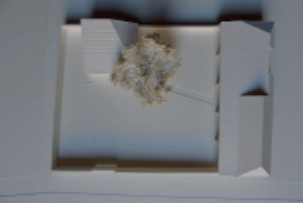
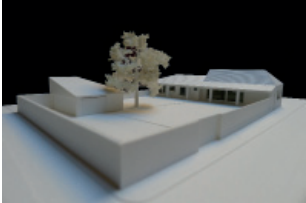
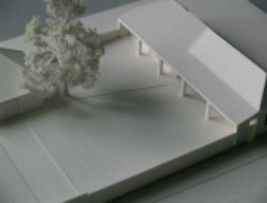


ELSŐ ZEBEGÉNYI HÁZ (HRSZ 97): A MESTERMŰ

építész: Zombor Gábor
tervezés ideje: 2005-2006
építés ideje: 2007-2008
munkatársak: Tolnay Barbara, Vörös Tamás
belsőépítész: Fülöp Krisztina
statikus tervező: Baratta Egon
épületgépészeti tervező: Jerkó Anikó
generálkivitelező: Molnár Ferenc
épületasztalos munkák: Bargel Károly
modell: Mikett

Előzmények

Az eredeti ház nem nevesíthető a Napraforgó utcai házak sorában. Sok év elhagyatottság után árusította ki önkormányzat jelenlegi tulajdonosának, aki a tervezéssel megbízott. A telken álló épület anyagszerkezeteinek megfelelően kevésbé volt szerencsés, mint a szintén sok évig használatlanul álló, kőből és téglából épült Sipőcz-villa. A vályogépület nehezen viselte a megromlott állagú tetőszerkezeten kereszt-



Elegendő építészet

A tervezettség határai az építészeti formaalkotás során. Műhelydilemmák.

Zombor Gábor . Dla értekezés . TÉZISFÜZET

Budapesti Műszaki és Gazdaságtudományi Egyetem . Építőművészeti Doktori Iskola
témavezető: Karácsony Tamás DLA
mestermű: Családi ház, Zebegény, Napraforgó utca 36., hrsz 97 . 2014

ÖSSZEGZÉS

Értekezésemben saját szakmai, alkotói munkamódszerem elemzésével, a velük kapcsolatos dilemmák feltárásával - egyfajta önvizsgálattal - igyekszem választ keresni korunk építészeti szakmagyakorlásának sajátos problémáira.

A vizsgálódás alapja az a személyes belátás, mely az építészetet két állandóan jelenlévő minőség elegyeként határozza meg. A csendesség mint spontán, szándéktalan, leíró, alakuló minőség, míg ennek ellentétpárja, a kifejezőség mint hivatalos, kinyilatkoztató, szándékolt mondanivalót hordozó, formált minőség. Ez a dualitás az építészet minőségeinek egymásra hatása, folyamata szempontjából fontos.

Az építészetben legelembb, sokszor hivatkozott, ugyanakkor meghatározhatatlan kérdéskör az illeszkedés. Az illeszkedés határhelyzeteinek vizsgálatai vezetnek annak megállapításához, hogy az építészet folyamatszerű dolog: térbeli és időbeli kiterjedése folytán folyamatosságot és folytathatóságot képvisel. Leképezései, egyénileg értelmezett

veness as an official, declarative, meaningful and shaped quality. Such duality is essential for the interactions of the qualities, and the process, of architecture.

One of the most elementary and much-cited yet indefinable problems of architecture is fitting in. It is the examination of the transitional situations of fitting in that leads to the notion of architecture being a process-like thing: due to its spatial and temporal dimensions it represents continuity and continuity. Through its perceptions and individually interpreted qualities it exists in countless interrelated dimensions. In my view, architecture can be considered successful in terms of fitting in, if it is able to most comprehensively integrate its conditions and motives. To this end, a process-like approach is required. Architecture as a process is a set of different spatial qualities as well as a system of transitions and similarities between them. The spaces created by Process Architecture can – in their transitional state – be interpreted, accessed and continued by anyone. They are creative spaces that possess creative potentials in accordance with their intermediate qualities.

This dissertation looks into these spatial qualities, their divisions, their apprehensibility, the links forming between them, and their permanent correlation. It presents the process-likeness of architecture through the author’s own examples and case studies. The diverse qualities and the transitions between them exist within the context of presentness or the personal experiencing of architecture. Sufficient Architecture creates harmony between the architectural qualities lying in the various situations, thus resulting in well-experienceable spaces for all stakeholders. It is an adequately complex and neutral system to be able to integrate any further elements. It offers no final conclusions and refrains from regarding architecture as unalterable. This is how Sufficient Architecture becomes a starting point for new qualities.

ABSTRACT

The purpose of this dissertation is to address the specific problems of contemporary architectural practice by analyzing my own creative working methods and exploring the associated dilemmas, thus conducting a sort of self-examination.

My study is based on a personal insight that defines architecture as a combination of two omnipresent qualities. These are quietness as a spontaneous, aimless, descriptive and changing quality and its opposite, expressi-

veness as an official, declarative, meaningful and shaped quality. Such duality is essential for the interactions of the qualities, and the process, of architecture.

One of the most elementary and much-cited yet indefinable problems of architecture is fitting in. It is the examination of the transitional situations of fitting in that leads to the notion of architecture being a process-like thing: due to its spatial and temporal dimensions it represents continuity and continuity. Through its perceptions and individually interpreted qualities it exists in countless interrelated dimensions. In my view, architecture can be considered successful in terms of fitting in, if it is able to most comprehensively integrate its conditions and motives. To this end, a process-like approach is required. Architecture as a process is a set of different spatial qualities as well as a system of transitions and similarities between them. The spaces created by Process Architecture can – in their transitional state – be interpreted, accessed and continued by anyone. They are creative spaces that possess creative potentials in accordance with their intermediate qualities.

This dissertation looks into these spatial qualities, their divisions, their apprehensibility, the links forming between them, and their permanent correlation. It presents the process-likeness of architecture through the author’s own examples and case studies. The diverse qualities and the transitions between them exist within the context of presentness or the personal experiencing of architecture. Sufficient Architecture creates harmony between the architectural qualities lying in the various situations, thus resulting in well-experienceable spaces for all stakeholders. It is an adequately complex and neutral system to be able to integrate any further elements. It offers no final conclusions and refrains from regarding architecture as unalterable. This is how Sufficient Architecture becomes a starting point for new qualities.

TÉZISEK

1 KÉT MINŐSÉG: KIFEJEZŐ ÉS CSENDES ÉPÍTÉSZET

Épített világunk két folyamatosan jelenlévő minőség - a csendes és a kifejező építészet - meghatározó erőterében alakul, értelmezése ezek polarításában zajlik.

E kettőség jellegzetességeit az építészeti teória is több ízben tárgyalta. Ez a dualitás az építészet kiterjedése, minőségeinek egymásra hatása, folyamata szempontjából fontos. A *csendesség* spontán, szándéktalan, leíró, alakuló minőség, míg ennek ellentétpárja, a *kifejezőség* hivatalos, kinyilatkoztató, mondanivalót hordozó, formált. A műépítészet kimerítette a kifejezésben rejlő lehetőségeket. *Vissza kell térnie a csendességhez*, ahol a ház a teljesség ereje által kerül közvetlen kapcsolatba a mindenséggel, válik a „viszonosság karcolatává” (Aldo van Eyck). A kettős jellegzeteségek egymással harmonikus megfeleltetése az a szükségesség, se több-se kevesebb elv, mely az épített világ beágyazottságának alapját adja. Ez az elegendő építészet.

2 FOLYAMATSZERŰSÉG

Épített terek esetében soha nem beszélhetünk befejezettségről. Minden átmeneti állapota az anyagnak és az alkotó szellemnek. Az építészet leképezései, egyénileg értelmezett minőségei által számtalan egymással összefüggésben lévő dimenzióban léteznek.

Az építészet alapvetően *folyamat jellegű*. Nem kizárólag annak a nyilvánvaló ténynek köszönhetően, hogy térben és időben való kiterjedése ezen dimenzióknak folytatást és további folytathatóságot képez. A folyamatszerűség, a folyamathoz való illeszkedés szempontjából sikeres építészet kellőképpen semleges, nyílt rendszer, mely a maga állapotaiban mindenki számára hozzáférhető, értelmezhető és továbbírható. Az így létrehozott

A ház építészeti vázlatja

A ház építészeti vázlatja

A ház építészeti vázlatja

terek teremtő terek. Köztességüknek megfelelően rendelkeznek teremtő potenciállal.

3 ILLESZKEDÉS

Helyhez-kötöttsége, használatisága és értelmezései által a világ tárgyi rendszerének elemei közül az építészethez köthető, építészeti műtípus az egyetlen, melynél a beágyazottság jelentős szerepet játszik. Ennek vizsgálata nem nélkülözhető az építészeti formaadás során.

Az illeszkedés köznyelvi értelmezés szerint nem több, mint kizárólag a formaadó elemek viszonyrendszerének megfeleltetése a vonatkozó környezeti meghatározók, minőségek összességéhez. Valójában illeszkedőnek mondható az az építészeti elem mely egy átfogó, lényegi folyamatnak kontinuitást biztosít. Meg kell keresni minden helyzetben azt a lényegi minőséget, melyet a hely képvisel. Amennyiben ez a fellelt lényegiség alapja az illeszkedésnek, úgy lehetségessé válik, hogy a terv, a ház folyamata integráns részévé váljon egy nagyobb kiterjedésnek. Ez még abban az esetben is igaz lehet - egy ház még abban az esetben is lehet illeszkedő - ha ennek fizikailag mérhető vonatkozásait nem lehet határo-

zottan megjelölni.

4 HASONLATOSSÁG

A hasonlatosság az építészetnek, mint folyamatnak a köztesség állapotából vonatkoztatott kiterjedése. Viszonyulás, mely létrehozza a köztesség beágyazottságát illetve új köztességet teremt. Átala válik értelmezhetővé minden viszonylagos minőség.

A téri folyamat, a folytathatlagosság minőségei mindig bizonyos helynek és helyzetnek a sajátjai. A hely számtalan egymástól elkülönülő minőség együttese. Ezek a minőségi elkülönülések illetve azok érzetei a tér megéltsége

tüli folyamatos ázásokat, a falszerkezetek némelyike az összedőlés határán volt. Le kellett mondanunk róla. A tervezés üres telken indult, ahol a bontási előzmény a mi döntésünk alapján állt elő.

A ház építészeti vázlatja

Szándékok, elrendezés

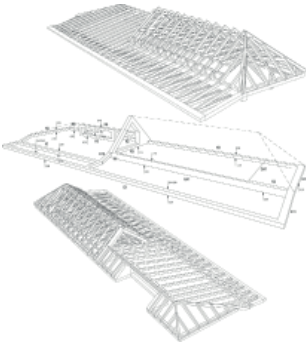
A telepítés az elbontott ház emlékét őrzi: formájával, elhelyezkedésével, fő arányaival annak egykori minőségét idézi. Szándékunk volt a Napraforgó utca házainak elrendezését követve, egyfajta kétarcúságot létrehozni: az utca felé szigorú, archetipikus formájú épület, mely a belső fedett tornácával fordul délre, néz a hegyek irányába. Épületünket úgy terveztük, hogy az esetlegesen áradó Duna vízvonala csak bizonyos tereket érhesen el a házon belül. Legyen olyan zónája, mely emelt padlóvonala által száraz marad. Fontos volt, hogy az épület kihasználja utcára merőleges teljes telekszélességet, ne teremtsen hátsókerti helyzetet. Az árvíztől való félelem a tulajdonosban meghozta a döntést, feltöltötte a teljes kertet fél méter magasa. Ez a feltöltés a háztól elkülönülő, garázst és szaunát vagy kisebb dolgozót magába foglaló kertlak mentén vált. A feltöltés magasságát használja ki a kerítés metszeti kialakítása, mely lehetővé teszi, hogy alacsony kerítés kialakítása esetén is gátolt legyen az utcai belátás a kertbe. A főépület terei az oldalhatár mentén hosszanti elrendezésűek. Az említett szinteltolás révén a hátsó, hálózónák magasban vannak, míg a nappali és az utcai szoba a kert szintjére került. Ez az épületrész félnyeregtetővel fedett. A tetőformában megfogalmazott kettősség ezáltal a belső téri világ leképezése. A hálórész megközelítését szolgáló közeledőt

által manifesztálnódnak. A lépték, az arány, az összetettség, a zártság, a könnyedség, az áttörtség, az átláthatóság, stb. mind ezen fellelhető minőségek közelítő, köznyelvi fogalmai, melyek az építészet kifejezés-területén, különösen a hely viszonylatában történő személyes megéltség által, a folyamat összefüggéseiben sajátos értelmezéssel bírnak. Minden helynek vannak sűrűsödései, kítüntetett súlypontjai, melyek az eltérő minőségek érzeteinek, összefüggéseinek együttes észlelését lehetővé téve képeznek különleges centrumokat a körülöttük lévő mikrokörnyezetnek. Lényegi terek, ahova a hely erőterét adó érzetek tartanak és ahonnan egyéb lényegi észlelések kiindulnak. Egy ház mindenképpen ilyen lényegi tere a fizikai térnek. Sok esetben egy épület több ilyen lényegi térrel rendelkezik, melyek együttes hatása, a közöttük áramló tér és a kialakuló mikrofolyamatok együtt határozzák a hely jellegét, szellemét, érzeteinek lényegét.

5 MEGÉLT ÉPÍTÉSZET

Az épített világ beágyazottsága, a hasonlatossággal tovább vitt építészeti minőség csak köztes, teremtő szándék által nyer értelmet illetve azzal egyenértékű értelmező nézőpontból válik érzékelhetővé. A jelenvalóság megnyilvánulása a megvalósuló építészethez köthető akaratlagosság következménye.

Amennyiben az építészetnek csak használói vagyunk, úgy az primer minőségében hat ránk, nem válik számunkra lényegivé áthagyományozódásának végtelen folyamata, helyi vonatkozású örökségének értéke, személyes használatú mintázatainak jelentősége. Mindezek összessége akkor válik láthatóvá, az alakulás folyamatában akkor nyer igazi értelmet, ha az építészet megéltségének használói szintje alkotóivá lényegül. Ez teremtő állapot, ahol a jelenvalóság által az építészet megélt minőséggé válik.



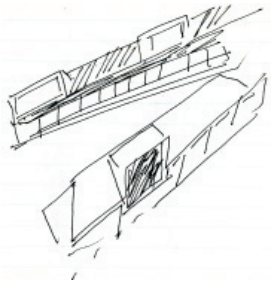
6 ELEGDŐ ÉPÍTÉSZET

Az elegendő építészet egyfajta önredukció. A teremtő én korlátozása a szükség szintre. A se több-se kevesebb elvét vallja: létrehozza az egyes helyzetekben rejlő építészeti minőségek összhangját, hogy az minden szereplő számára megélhető építészeti helyet teremtsen.

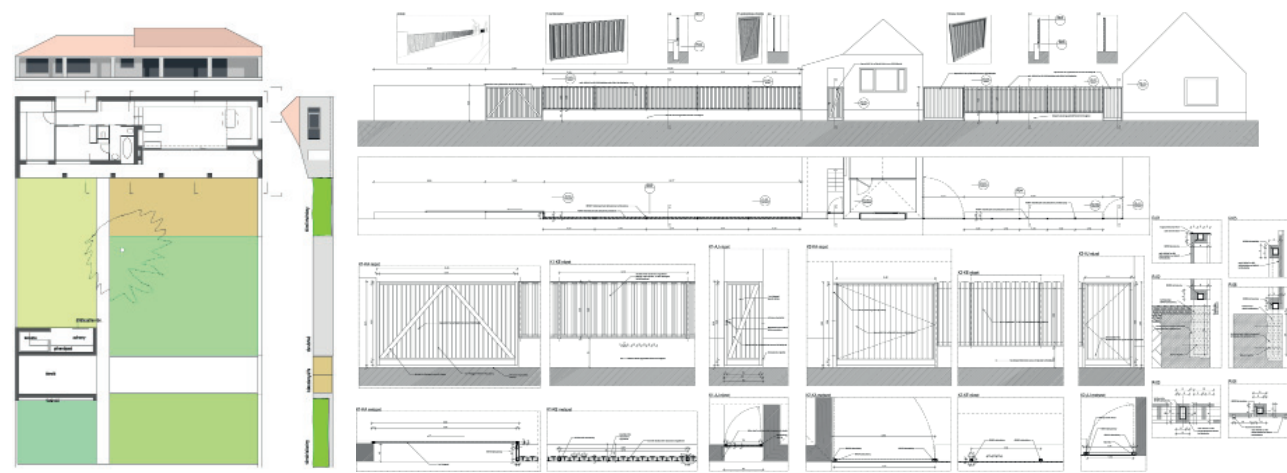
Megnyilvánulásában nem azonos a minimalista kánon építészetével, ahol a kifejezés lényege a kompozíció elemeinek végletes, a befogadhatóság, megélhetőség és funkcionálitás kárára történő redukció. A megteremtett egyensúly által válnak a terek befogadóvá és teremtővé egyaránt. Kellőképpen összetett és semleges rendszer, hogy bármilyen elemet integráljon. Nem tartalmaz végkövetkeztéseket, tartózkodik az építészet megmásíthatatlanságának érzésétől, ez által új minőségek kiindulópontjává válik.

ÖNÉLETRAJZ

ZOMBOR GÁBOR építész
1973 született Budapesten
1987-1991 ELTE Apáczai Csere János Gimnázium, Budapest speciális fizika tagozat
1992-2000 Budapesti Műszaki és Gazdaságtudományi Egyetem, Építés Szakirány
1997- oktató asszisztens ill. meghívott oktató a BMGE Középülettervezési Tanszékén
1996-1999 N&n Építés Stúdió munkatársa
1999-2005 Janesch-Karácsony Stúdió munkatársa
2001-2004 BMGE, Középülettervezési Tanszék mesterképzős hallgatója
2002-2004 Magyar Építész Szövetség Mesteriskolájának hallgatója (XVII. ciklus)
2003- az N&n Galéri kuratóriumának tagja
2006 Londoni kutatói munka a Magyar Állami Eötvös ösztöndíj keretében
2006 négy hónap Tony Fretton építész-



és a körülötte kialakuló tereket átriumszerű fényudvar látványa és annak fényei gazdagítják. A keresztirányú hátsószoba mélyebben fekvő részeinek természetes megvilágítást biztosít. A nappali tér nagy összefüggő tér étkezővel, konyhával, előszobával. Lényegében a terasz, a kert folytatása. Az épület mentén végigfutó, eltérő mélységű tornác kíséri a ház belső tereit.



irodájában
2005-09 megalapítja az EgyPerEgy Építész Műterem Kft.-t Falvai Balázssal, Gerzsenyi Tiborral és Kovács Mártonnal
2009 megalapítja saját cégét Monostudio néven
2012 meghívott oktató a Debreceni Egyetem Építészmérnöki Tanszékén
2013 tanársegéd a Debreceni Egyetem Építészmérnöki Tanszékén

DÍJAK, ÖSZTÖNDÍJAK

2000 a Magyar Építész Szövetség diplomadíja
2001-04 hallgatói ösztöndíj a BMGE Mesterképző kurzusán, Középülettervezési Tanszék
2006 kutatói ösztöndíj Nagy-Britanniába, Magyar Állami Eötvös Ösztöndíj

PÁLYÁZATOK

1993 Szék a széken, visegrádi építész-tábor, megépült pályamű
1993 református kápolna, Gara
1995 MÉSZ székház tetőtérátalakítás, Berkecz Istvánnal és Sallós Csabával, Budapest
1995 Népstadion átalakítás, Berkecz Istvánnal és Sallós Csabával, Budapest
1995 diplomataház, Normafa
1996 kísérleti szofa, Dema bútorpályázata
1999 Törökbalint új településközpontjának kialakítása, hallgatói tervpályázat, Klobusovszki Péterrel, munkatárs: Rose Balázs, megosztott II. díj
2000 diplomadíj pályázat, a Magyar Építészakamara diplomadíja
2001 Tihany, móló körüli partszakasz rendezése tervpályázat, Kovács Mártonnal
2001 Budakeszi, Német Közösségi Ház tervpályázat, Klobusovszki Péterrel, munkatárs: Szentirmai Boglárka
2001 Pilisborosjenő jövöbeni arculata, mesterképzés tervpályázat Kovács Mártonnal, I. helyezés
2002 MÉSZ Mesteriskola XVII. ciklus felvételi tervpályázata, sikeres felvétel

2003 MÉSZ Mesteriskola Corvin-Szigony sétány kapuja, ötletpályázat, Anschau Péterrel, Kovács Mártonnal
2003 Dobos C. József Vendéglátóipari Szakképző Iskola épületbővítés és tornaterem építés, nyilvános tervpályázat, Herczeg Tamással, Karácsony Tamással, Klobusovszki Péterrel, II. helyezés
2003 MÉSZ Mesteriskola belsőépítészeti és széktervezési pályázat, I. helyezés
2003 Budaörs Város önkormányzati épületének bővítése, országos nyilvános tervpályázat, Janesch Péterrel, Karácsony Tamással, Kovács Mártonnal, megvétel, 2003
2004 MÉSZ Mesteriskola lovardaátalakítás, ötletpályázat, Tata, Lévai Tamással, Szabó Árpáddal, Tóbiás Tamással, megosztott I. helyezés
2004 MÉSZ Mesteriskola pécsi látomások, ötletpályázat, Pécs
2004 MÉSZ Mesteriskola Multifunkcionális Épületegyüttes, tervpályázat, Debrecen, Klobusovszki Péterrel, Kovács Mártonnal
2005 szociális lakóépület pályázat, Budapest, VII. kerület, József utca Karácsony Tamással, Janesch Péterrel, III. hely
2005 Paksi Energetikai Szakközépiskola, Gyakorlati Képzési Központ, Karácsony Tamással, Bernard Beával, Szentirmai Boglárkával
2005 Gelse Spa Destination, meghívásos pályázat Karácsony Tamással, Falvai Balázssal, munkatárs: Rose Balázs, Szöke Mariann, I. hely
2007 Hotel Mária Valéria*****, Esztergom, meghívásos tervpályázat, Karácsony Tamással, Rose Balázssal, Szentirmai Tamással
2007 Hotel Dorothea****, Budapest, Dorottya utca, szállodatervezés, meghívásos pályázat Fülöp Krisztával
2007 Komárom, Csillagerőd Nemzetközi Művészeti Központ, meghívásos pályázat
2009 Agóra Pálus Program – Szeged, tervpályázat Herczeg Tamással, Vági János-

sal, munkatárs: Albert Ádám, Dimény Gábor, Turáni Zoltán
2009 Hársfa utcai óvoda – Budaörs, tervpályázat, munkatárs: Falb Anita, Fazekas Kata, Mezey Tamás, Rose Balázs, Turáni Zoltán
2010 320o Művészeti, kulturális, oktatási és technikai központ tervpályázat - Siófok, Klobusovszki Péterrel, Szentirmai Tamással
2012 Klapka Szolgáltatóház és környékének megújítása, meghívásos tervpályázat, Szabó Leventével, munkatárs: Biri Balázs, Kohout Dávid, Páll András, Simon Orsolya
2013 Skanzen Glentleiten, Németország, skanzen terület új fogadóépületének megfogalmazása, nemzetközi tervpályázat Falb Anitával, Juhász Balázssal
2013 Senior City, Cortina d'Ampezzo, Olaszország, idősekotthonára nemzetközi tervpályázat pályázat Falb Anitával, Juhász Balázssal
2013 Birmensdorf, Svájc - Haldenacher, új iskolaépület kialakítására nemzetközi pályázat Falb Anitával, Juhász Balázssal
2014 Ueberstorf, Svájc – új torna- és rendezvénycsarnok, nemzetközi tervpályázat Juhász Balázssal
2014 Heerbrugg, Svájc – Blattacker Óvoda, nemzetközi tervpályázat Juhász Balázssal
2014 Kőniz, Svájc – általános iskola és sportcsarnok, nemzetközi tervpályázat, Juhász Balázssal, munkatárs: Kárpáti Fanni

KIÁLLÍTÁSOK

1998 Tervezésoktatás a Középülettervezés Tanszéken, BMGE Központi Épület, aula, 03. 09-14.
1998 Csíkmásolatok – térfalkísérletek Szolnok városközpontjában csoportos hallgatói kiállítás Földesi Zoltánnal, Gerzsenyi Tiborral, Horváth Attilával, Lipka Balázssal, Szabó Tiborral, Szűcs Balázssal mester: Karácsony Tamás DLA Városi Közösségi Központ, Szolnok, 05.29.- 06.12.
1999 DISPLACE - 8 építészeti terv, meg-

nyitó: Janesch Péter, csoportos kiállítás Boór Andrással, Klobusovszki Péterrel, Kühn Péterrel, Lévy Jenővel, Marián Balázssal, Sagát Ágnessel, Szabó Zoltánnal, Taraczky Dániellel Kortárs Művészeti Intézet, Dunaújváros, 04.16.-05.22.
2000 Diplomadíj Kiállítás, BMGE Központi Épület, aula, 10. 12-16
2001 4 tsa megnyitó: Reimholz Péter, csoportos kiállítás Bulcsu Tamással, Fábry Zoltánnal, Herczeg Tamással, N&N Építész Galéria, Budapest, 02.14.-03.04.
2004 A Széptől a Szépig és vissza / BAND AID 9. Nemzetközi Velencei Építészeti Biennálé, BAND AID mint a Magyar Pavilon installációja; kurátor Janesch Péter, 09.08.-11.07.2004
2004 Esztergomi Modellek [válogatás a Középülettervezési Tanszék tervezési munkáiból] megnyitó: Cságoly Ferenc DLA, csoportos kiállítás, Duna Múzeum Európai Közép Galériája, Esztergom, 10. 06-31.
2005 Beadás, tervezésoktatás a Középülettervezési Tanszéken, N&N Galéria, megnyitó: Cságoly Ferenc, kurátor
2005 55 podeszt, csoportos kiállítás, FLATSHADED, N&N Építész Galéria, Budapest, 16.03-11.04.
2011 4TSA+10 tíz év építésze a nagybálintgalériától a nagybálintgalériáig, 02.16-03.09
2012 Munkaközi No.8 – AKTUÁLIS MAP-PÁK, kiállítás a Budapesti Építészeti Központban, 2011.11.15-12.01.15
2014 Monomorfi leképezések öt év építészeti kísérletezés a monoSTUDIOban címmel nyílt, a műterem öt éves munkásságát áttekintő önálló kiállítás anyagából, FUGA Budapesti Építészeti Központ, 2014. 05. 14-22
PUBLIKÁCIÓ, ÉPÍTÉSZETI TERVEK PUBLIKÁCIÓJA
Fotóillusztráció, Építőművészet 1996/3.
Klobusovszki Péter Displace, 8 építészeti terv, Balkon 1999/3-4., [A szerkesztő hibájából Páldi Livia néven jelent meg.]
Klobusovszki Péter: Displace, 8 építészeti terv,

Érték és forma
Displace, 8 építészeti terv, kiállítási katalógus, Kortárs Művészeti Intézet, Dunaújváros, 1999
Z. Halmágyi Judit: Displace, kiállítás a Dunaújvárosi Kortárs Művészeti Intézetben, Octogon, 1999/2, 60.o.
Dr. Simon Mariann: Helykeresés, Displace 8 építészeti terv a dunaújvárosi Kortárs Művészeti Intézet kiállítás, internet: www.arch.eptort.bme.hu
Építészmérnöki Kar Millenniumi Könyv-2000, díjazott diplomatervek 2000, Budapesti Műszaki és Gazdaságtudományi Egyetem kiadványa, 2000
4 tsa – diplomatervek kiállítása az N&N Galériában, Budapest – Új Magyar Építőművészet 2000/2; Beszélő 2000/3; Magyar Építész Közlöny 2000/4
ARX Portugal képzelt séták portugál házakban, Beszélő, 2002. december
Aldo van Eyck: Városi Árvaház, Amszterdam, strukturalista épület kritikája http://arch.eptort.bme.hu/24/24zombor.html
ERA21 #speciál 2012 Dobré bydlo Good Hearth Jevišť pro každý den – Tetőterbeépítés Kispesztén
Octogon, Min dolgozik?, 2012. december
FONTOSABB MUNKÁK
1996 Hirdetésfelvételi iroda, belsőépítészeti átalakítás, Oktogon, első megvalósult terv
1996 öt ápolóház, Nagy Bálint munkatársaként
1999 kereskedelmi- és lakóegyüttes, Fiath János utca, Budapest, Nagy Bálint munkatársaként
1999 idősek napköztiotthona, Pesthidegkút, Karácsony Tamás munkatársaként
1999 grafikai stúdió és nyomdaátalakítás, Budapest, Karácsony Tamással
2000 lakópark és üzletház, Sopron, Karácsony Tamással, Janesch Péterrel, Kern Orsolyával
2000-02 Tass-ház, Solymár
2001 kézművestelep, Pilisszentlélek, Karácsony Tamással

2001 római és középkori szabadterei kő-tár, Esztergom, Karácsony Tamással
2001 Euritmias mozgásszínház és általánosiskola-bővítés, Solymár, Karácsony Tamással, Janesch Péterrel
2002 Üzlet-, iroda-, lakóegyüttes, Esztergom, Karácsony Tamással
2002 MAG-ház, Budapest (Harmincketesek tere), Janesch Péterrel, Boór Andrással, Kern Orsolyával, Klobusovszki Péterrel
2002 luxuslakások, Gellért-hegy, Somló út, Janáky Istvánnal és Janesch Péterrel
2003 Római Katolikus Szeretet Szolgálat Idősek Otthona, Dabas, belsőépítész Karácsony Tamással, Kovács Mártonnal
2003-05 idősekotthona belsőépítésze, Dabas Karácsony Tamással, Kovács Máronnal
2003 Római Katolikus Szeretet Szolgálat Idősek Otthona, Hejce, Karácsony Tamással
2003 DunaBay, lakóépület-együttes a Duna-part pesti oldalán, Karácsony Tamással, Janesch Péterrel az MCXVI műteremmel együttműködve
2004 IX. Nemzetközi Építészeti Biennále magyar pavilonjának installációs tervei
2005 Budapesti Corvinus Egyetem Nemzetközi Tanulmányi Központ új épülete, meghívásos pályázat koncepcióalkotásra Karácsony Tamással, Falvai Balázssal
2005 Principal Spa Destination, Karácsony Tamással, munkatárs: Bernard Bea, Dévényi Márton
2006 Tanuszoda és Termálfürdő, Gelse Karácsony Tamással, munkatárs: Báger András, Bernard Bea, Falvai Balázs, Turai Balázs, Vági János, Vörös Tamás
2006 Esztergom, lakóömb beépítési tervei az egykori Pipagyár területére családi ház, Zebegény, munkatárs: Tolnay Barbara, Vörös Tamás
2008 Budapest, Dísz tér volt Honvéd Főparancsnokság és volt Honvédelmi Minisztérium épületömbjének rekonstrukciója és bővítése, Kis Péterrel
2008 Budapest, Apor Vilmos tér, Hegy-

vidék Bevásárlóközpont koncepcióterve, Kis Péterrel
2007-08 Haris Park Rendezvényközpont és Apartmanház, Marczibányi tér, Budapest, Falvai Balázssal, Gerzsenyi Tiborral, Kovács Mártonnal, munkatárs: Báger András, Falb Anita, Fazekas Kata, Szalánty Kolos, Vörös Tamás
2009 Borászat és birtokközpont, Eged, Kis Péterrel
2009 Török Sándor Waldorf-Pedagógiai Alapítvány intézetének bővítése, Solymár, Janesch Péterrel
2010 Római Katolikus Szeretet Szolgálat Idősek Otthona, Hejce, Karácsony Tamással
2011 Római Katolikus Szeretet Szolgálat Szent Erzsébet Otthona belső átalakítása, Ipolytölgyes, Juhász Balázssal
2011 NPC irodaház – Raiffeisen Gmbh., állagfelmérési munkák és átalakítási javaslatok, Budapest, Juhász Balázssal
2011 Római Katolikus Szeretet Szolgálat Szent Erzsébet Otthona, fűtetlen növényház, Ipolytölgyes, Juhász Balázssal
2011 Szentkirályi 18 irodaház – Raiffeisen Gmbh., állagfelmérési munkák és átalakítási javaslatok, Juhász Balázssal
2011 lakás-átalakítás a Mészöly utcában, Budapest, Juhász Balázssal
2012 Jávor utcai tetőtér átalakítása, Budapest, Juhász Balázssal
2012 Sipőcz-villa átalakításának tervei, Zebegény, Juhász Balázssal
2013 prësház-átalakítás a Tagyon-hegyen, Juhász Balázssal
2013 bejárati fogadó tér és köztes terek rendezése, Dreher Sörgyár, vázlattervek, Fülöp Krisztával, munkatárs: Glavanovics Orsolya, Juhász Balázs, Balotai Zsuzsanna, Vereb-Dér Anna
2014 lakóépület és borászat, épületátalakítás, Tállya, Juhász Balázssal
2014 irodaátalakítás, Budapest, Juhász Balázssal