

Fábián Gábor

DLA értekezés

Tézisfüzet

Tartalomélesítés.

Önálló művészeti alkotó-
tevékenység eredményeinek
összefoglaló bemutatása
témavezető

Dr habil Vasáros Zsolt DLA
mestermunka

Arkt Művészeti Ellátó

BME Építőművészeti

Doktori Iskola

Budapest, 2018

„Természetesség... Ez lenne a cél... Természetes, magától érthető, nyilvánvaló, logikus elemmé válni, minden görcsölést, bizonytalanságot, akaratosságot, zajosságot, bántó harsányságot mellőző elemmé. Olyan vonalakat húzni, olyan tereket szerkeszteni, olyan színeket festeni, olyan hangulatokat varázsolni, melyek az adott helyen, az adott pillanatban a lehető legtermészetesebb szereplői a történetnek.”

Az építészet mindig az adott kor igényeit hivatott szolgálni. A világ folyamatosan változik, ennek megfelelően az építészet is időről időre megújul. Stílusok, irányzatok váltják egymást. A változás idővel egyre gyorsabban megy végbe. Napjainkban meghatározó, egységes stílusról már nem beszélhetünk. Az alkotásokat a változó körülményekre adott válaszok, a választott viselkedésminták szerint értékelhetjük, rendszerezhetjük.

A gazdasági visszaesésnek köszönhetően az igények rövid időn belül átalakultak. A változó feltételekre folyamatosan reagálunk. A folyamat gyors lefolyásának köszönhetően jól érzékelhető a tervezői magatartás változása.

A felvezető fotóösszé a gondolkodásmód alakulását szemlélteti az önálló alkotói munkásság kronológiai sorrendben történő bemutatásával. Az alkotói munka túlmutat a hétköznapi értelemben vett tervezésen, egyben kutatás és kísérleti megközelítés. Az értekezés ennek a folyamatnak az interpretációja. Az alkotásokat a mondanivalóra koncentráltan esettanulmányként kezeli. Az épületek ismertetése a részletes körülírást elkerülendő rajzokkal illetve képekkel kiegészítve történik. A tervezői attitűd elhelyezéséhez az értekezést hivatkozásként idézetek kísérik.

A befogadás elérése a cél és a kortárs építészeti szemléletmód átadása. Munkáink során az erre alkalmas eszközöket, a magától értetődő válaszokat keressük.

A tervezés során döntéseket hozunk. Döntéshelyzeiteinket külső vagy belső kényszerek befolyásolják. Szükség-helyzetben az alapvető kérdések kerülnek előtérbe, a lényegtelenek eltűnnek. A lényeg felismerése kiemelt fontosságú. A választás minősége időben fejlődést mutat, az értekezés struktúrája ezen változáson alapul. Időben előrehaladva a válság elmélyülésével a feltételek szűkülnek, az írás ennek megfelelően tagolódik. A figyelem egyre inkább a lényegi kérdésekre összpontosul.

tézis n°1

A recessziót megelőzően elsősorban a jó anyagi helyzetből adódóan nagymértékű tervezői szabadság volt jellemző. Pályakezdő építészként a tervezési folyamatban betöltött szerep még nem teljes értékű. A megbízó és sok esetben még a helyszín megismerése is háttérbe szorul, a kapcsolat intenzitása alacsony. A térben és kommunikációban is értelmezhető távolságnak köszönhetően eleinte a szerkesztésben illetve belső törvényszerűségek megfogalmazásában kerestem a választ.

A tervezés során az építési előírások és a környezet adottságain túlmenően további szabályokat határoztunk meg. A saját magunknak jól megszabott kényszerek ösztönzőleg hatottak az alkotási folyamatra. A rendszerből adódó kötöttségek, funkcionális kapcsolatok, méretkorlátok nem jelentettek akadályt. Leszűkítve a lehetséges kérdések számát, inkább segítették a döntéseinket.

A kötöttség és a lehetőség nem ellentétes értelmű szavak.

(nem antonímiák)

A külső és belső kényszer látszólag korlátozza a tervezői szabadságot, de valójában tisztább döntéshelyzetet eredményez, hozzásegítve ezzel a kérdés megoldásához.

004



Négylakásos társasház
Budapest, 2009

tézis n°2

A válság kijózanító hatása kikényszerítette a logikus, fenntartható gondolkodást, a helyes építészeti magatartást. A vidéki szerényebb életkörülményeknek megfelelően a tervezési feladatok a valóság talaján maradnak. A költségek normalizálására egyszerű részleteket, szerkezeti megoldásokat alkalmazunk. A korábbi épületekre jellemző, síktartás igényéből következő látszólagos egyszerűség helyett az egyszerűsítésre való törekvés és a szerkezeti tisztaság iránti vágy dominál. A szimplifikációból adódó hétköznapi értelemben vett dísztelenség és a megrendelői előkép ellentételezésére tervezéskor elsődleges számunkra az igényeknek maximálisan megfelelő funkcionális elrendezés elérése és a befogadás elősegítéséhez szükséges élmény biztosítása. Döntéseinket, és ezáltal az épületek megjelenését elsősorban a környezeti tényezőkre adott józan válaszok befolyásolják.

Ha egy elképzelés logikusan magyarázható, kielégíti a funkcionális igényeket és élmény is párosul hozzá, akkor háttérbe szorulhatnak az elvárt, konvencionális igényekből adódó esztétikai, formai, felületi minőségi vágyak.

006



Családi ház
Felsőtárkány, 2011

tézis n°3

Az elmúlt években a gazdasági visszaesés következtében kialakult felelős gondolkodással előtérbe került a meglévő építmények hasznosításának, revitalizációjának kérdése. A rekonstrukció során az új funkcióhálózat elhelyezésénél a meglévő értékek megőrzésének, valamint a történeti folytonosság megjelenítésének szándéka határozta meg döntéseinket.

A folytonosság szemléltetése történetmesélés.

A múltat és a jelent érzékelteti, miközben érzelmeket közvetít. Időbeli folyamatosságából adódóan lineáris szerkezetű, ezáltal könnyen érthető, befogadható. A kiegészítés jól magyarázható. Az alkotás magától értetődő. Az egymást követő, egymásra épülő rétegek köztes helyzetet teremtenek, ahol valami új történik. A határhelyzet kialakulása élményt biztosít.

Meglévő épület átalakítása során az új és a felfedett szerkezetek és anyagok láttatása a kontinuitás kifejezésének potenciális eszköze. A folytonosság megjelenítésének szándéka egyértelmű döntéshelyzeteket, pozitív megítélést eredményez.

008



Fúzió - Gál Tibor Pincészet
Eger, 2011

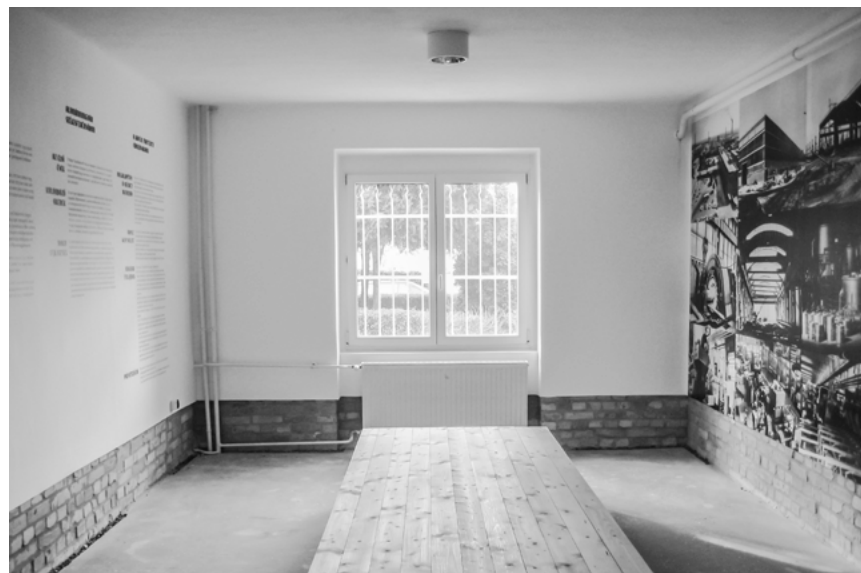
tézis n°4

A mélyponton lévő gazdasági helyzetnek és rosszul előkészített pályázatoknak köszönhető megszorítások lehetőséget kínáltak, hogy minimális költségből megvalósítandó projekteken gondolkodjunk.

A korlátozott költségvetésű felújításoknál az új funkció elhelyezéséből adódó és műszakilag szükségszerű beavatkozások határozzák meg döntéseinket. A műszaki tartalmat, a műszaki megoldásokat a rendelkezésre álló feltételekhez kellett igazítani. Az épület egészét tekintve csak részmegoldásokat lehetett végrehajtani. Az anyagi korlátoknak megfelelő beavatkozások meghatározása, a lényegkiemelés alapvető feladat, mind építési, mind építetői szerepkörben. Ennek érdekében minden résztvevő esetében szemléletmód váltásra van szükség.

A szűkös anyagi kereteknek megfelelő, koncentrált beavatkozás mértékének léptékhelyes megválasztása a lényeglátás képességét feltételezi. A tartalom élesítése nélkülözhetetlen korlátozott költségvetésű projektek megvalósíthatóságához.

010



Alumíniumipari Múzeum
Székesfehérvár, 2012

tézis n°5

A mestermunkaként választott arkt művészeti központ (2013) gondolata a gazdasági visszaesés hatására felszabaduló idő- és gondolati kapacitás következményeként fogalmazódott meg bennünk. Munkáink során különféle épületfelújítási stratégiákkal kísérletezünk, mind tervezési, mind finanszírozási téren. Saját kezdeményezésre ebből az indíttatásból kerestük meg az egri önkormányzatot, hogy biztosítson számunkra egy olyan épületet, amelyben már senki nem lát fantáziát, és költséges az egybentartása. Tizenöt évre kaptuk meg használatra az épületet. Az önkormányzat számára egy a helyi igényekre épülő, fenntartható modellt vázoltunk fel: vállaltuk, hogy értéknövelő beavatkozást hajtunk végre, és megtöltjük az épületet kulturális tartalommal.

Építőipari, társadalmi és intézményi összefogással sikerült a felújítást megvalósítani csakis a rendelkezésre álló erőforrások újbóli, hatékony felhasználásával, kezdőtőke és pénzmozgás nélkül. A legnagyobb hozzáadott érték a szervezés, illetve az együttműködés egyre növekvő hálójá lett.

Szükséghelyzetben a helyi közösség bevonása alkalmat ad a megújulásra. A közösségben való építkezés során az épülés legalább annyira vonatkozik a résztvevőkre és a közösségre, mint magára a házra. A tervezés új értelmet nyer, az építés pedig közösségi tevékenységgé emelkedik.

012



Arkt Művészeti Ellátó
Eger, 2013-2015

tézis n°6

Az Ellátó megvalósíthatósága érdekében megfordítottuk a tervezés szokott irányát: először a szükséges feladatokra kerestünk természetbeni támogatókat, majd a felajánlott anyagok felhasználásához rendeltünk építészeti megoldásokat. A támogatásokból származó és a helyszínen talált anyagokból felépülő építészeti eszköztár határozta meg döntéseinket, ezáltal a folyamat magától értetődővé vált.

Az Ellátó felújítása során az új funkció kialakításához szükséges beavatkozásokat hajtottunk végre az épületen. A pénzügyi korlátoknak megfelelően az igényszintek és az esztétikai elvárások meghatározáskor, a maximális funkcionalitást szem előtt tartva, a műszakilag szükséges, de elégséges állapotot céloztuk meg. Figyelembe véve a lehetőségeinket és átlépve a konvenciókon, nem törekedtünk a tökéletességre. A projekt a befejezettség elérésének határán mozog, a részletmegoldások minőségével, az elemek szokatlan helyzetbehozásával kompenzál.

A szükség lehetőséget teremt a váratlan elfogadására.
A korlátozott feltételeknek köszönhető szokatlan építészeti produktum segít az újabb jelentésösszefüggések észlelésében, realizálásában.
Esztétikai élvezetet és megértést vált ki.

014



Arkt Művészeti Ellátó
Eger, 2013-2015

Fábián Gábor: Tartalomélesítés
DLA értekezés téziszfüzete

Papír: Pergraphica Classic 120 g/m²
Betűtípus: Basier Circle, Klartext Mono
Grafikai terv: Juhász Veronika
Nyomda: Monobit Nyomda Kft.

BME Építőművészeti Doktori Iskola
Budapest, 2018