

Fábián Gábor
DLA értekezés
Tartalomélesítés.
Önálló művészeti alkotó-
tevékenység eredményeinek
összefoglaló bemutatása
témavezető
Dr habil Vasáros Zsolt DLA
mestermunka
Arkt Művészeti Ellátó
BME Építőművészeti
Doktori Iskola
Budapest, 2018



fotóesszé

F-001

tartalomjegyzék

001

absztrakt

002

értekezés

004

mestermunka

084

függelék

102

tézisek 103

idegen nyelvű idézetek fordítása 104

fotók jegyzéke 106

irodalomjegyzék 107

szakmai önéletrajz 108

nyilatkozat 111

köszönetnyilvánítás 112

„Természetesség... Ez lenne a cél... Természetes, magától érthető, nyilvánvaló, logikus elemmé válni, minden görcsölést, bizonytalanságot, akaratosságot, zajosságot, bántó harsányságot mellőző elemmé. Olyan vonalakat húzni, olyan tereket szerkeszteni, olyan színeket festeni, olyan hangulatokat varázsolni, melyek az adott helyen, az adott pillanatban a lehető legtermészetesebb szereplői a történetnek.”

0-1

Az építészet mindig az adott kor igényeit hivatott szolgálni. A világ folyamatosan változik, ennek megfelelően az építészet is időről időre megújul. Stílusok, irányzatok váltják egymást. A változás idővel egyre gyorsabban megy végbe. Napjainkban meghatározó, egységes stílusról már nem beszélhetünk. Az alkotásokat a változó körülményekre adott válaszok, a választott viselkedésminták szerint értékelhetjük, rendszerezhetjük.

A gazdasági visszaesésnek következtében az igények rövid időn belül átalakultak. A változó feltételekre folyamatosan reagálunk. A folyamat gyors lefolyásának köszönhetően jól érzékelhető a tervezői magatartás változása.

A felvezető fotóesszé a gondolkodásmód alakulását szemlélteti az önálló alkotói munkásság kronológiai sorrendben történő bemutatásával. Az alkotói munka túlmutat a hétköznapi értelemben vett tervezésen, egyben kutatás és kísérleti megközelítés. Az értekezés ennek a folyamatnak az interpretációja. Az alkotásokat a mondanivalóra koncentráltan esettanulmányként kezeli. Az épületek ismertetése a részletes körülírást elkerülendő rajzokkal illetve képekkel kiegészítve történik. A tervezői attitűd elhelyezéséhez az értekezést hivatkozásként idézetek kísérik.

A befogadás elérése a cél és a kortárs építészeti szemléletmód átadása. Munkáink során az erre alkalmas eszközöket, a magától értetődő válaszokat keressük.

A tervezés során döntéseket hozunk. Döntéshelyeinket külső vagy belső kényszerek befolyásolják. Szükség-helyzetben az alapvető kérdések kerülnek előtérbe, a lényegtelenek eltűnnek. A lényeg felismerése kiemelt fontosságú. A választás minősége időben fejlődést mutat, az értekezés struktúrája ezen a változáson alapul. Időben előrehaladva a válság elmélyülésével a feltételek szűkülnek, az írás ennek megfelelően tagolódik. A figyelem egyre inkább a lényegi kérdésekre összpontosul.

A recessziót megelőzően elsősorban a jó anyagi helyzetből adódóan nagymértékű tervezői szabadság volt jellemző. A fejlesztéseket optimizmus jellemezte, nem számoltak a lehetséges következményekkel. Sok esetben nem számított a pénz, csak a fantázia szabott határt a lehetőségeknek.

Az egyetem alatt és az azt követő években is az alaprajz-alapú tervezéssel találkoztam. Először a funkciónak megfelelő alaprajzi elrendezés kialakítása volt a cél, és csak ezt követték a homlokzatot, a megjelenést érintő kérdések. Az alaprajzi és homlokzati tervezés elválasztása miatt minden esetben hiányérzetem maradt a feladat hitelességét illetően. A doktori alapképzés lehetőséget biztosított ennek a hiánynak a megfogalmazására. Átgondolva a tervezési folyamatokat és a feladatok megközelítését, egy sajátos gondolkodásmód, tervezési módszer megfogalmazása indult el.

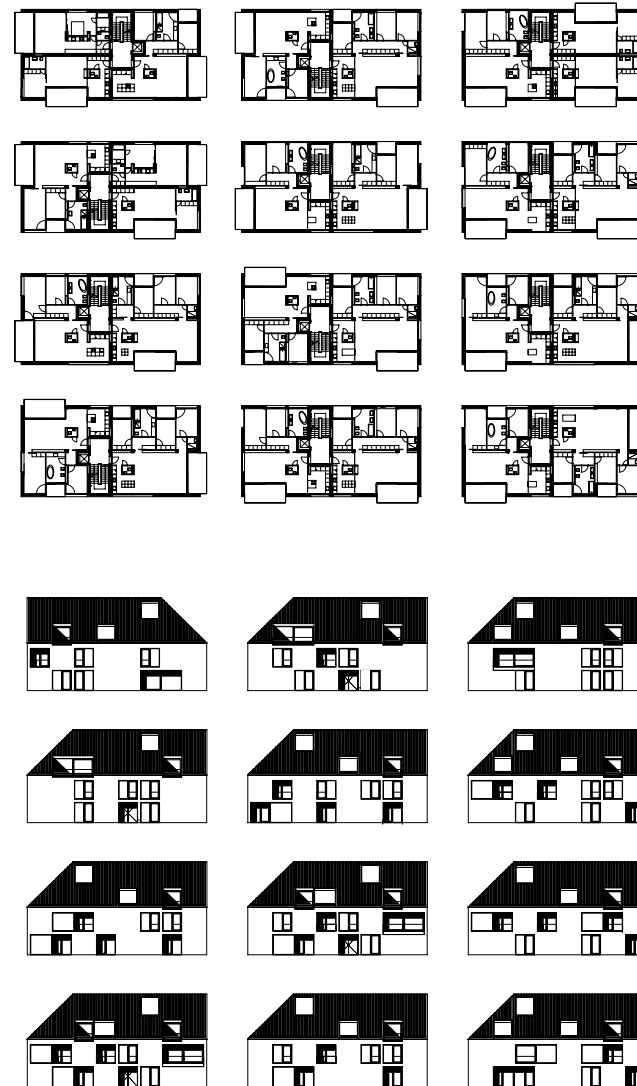
Kezdettől foglalkoztatott, hogy az épület megjelenését elsősorban ne esztétikai ítéleten, ízlésen alapuló, szubjektív döntések határozzák meg. Minden feladat során egy olyan viszonyítási rendszer, rendezőelv felállítása volt a célom, amely döntéseinket a rendszeren belül egyértelműen meghatározza, és amely által az alkotás magától értetődővé válhat.

A gyakorlati oldalát tekintve, eleinte Váncza László biztosított kísérleti terepet, egyúttal inspiratív közeget a tervezés folyamatának átélésére. Pályakezdő építészként a tervezési folyamatban betöltött szerep még nem teljes értékű, elsősorban tervezési és tervfeldolgozási feladatokra korlátozódik. A megbízó és sok esetben még a helyszín megismerése is háttérbe szorul, a kapcsolat intenzitása alacsony. A térben és kommunikációban is értelmezhető távolságnak köszönhetően eleinte a szerkesztésben illetve belső törvényszerűségek megfogalmazásában kerestem a választ.

F-001 A mogyoródi lakópark (2007) tervezésekor különböző igények kielégítésére eltérő nagyságú, elrendezésű lakások kialakítása volt az elképzelés a település határában fekvő dombtetőn található beépítetlen területen. A telek természeti adottsága, a szép kilátás a terek nagy mértékű megnyitását indokolta minden irányban.

Történeti beépítés, kialakult településszerkezet, valamint külső kényyszer hiányában 3×3×3 méteres téregységekből felépülő struktúrát alkalmaztunk, mely meghatározta a házak elhelyezését, a lakások elrendezését és nem utolsósorban az épületek megjelenését is.

A konyhát és fürdőt egy, a szobát kettő, a nappali-étkező terét pedig négy téregység alkotja. Kezdeti feltételezésem szerint a helyiség teljes megnyitása teremti meg a kapcsolatot a belső és külső tér között. Ennek megfelelően az egységek homlokzati felülete lehet zárt vagy teljesen nyitott. A különböző igényeken alapuló alaprajzi elrendezés sokfélesége változatos, különböző külsőt eredményezett mind a tizenkét, egyforma kubatúrájú ház esetében.



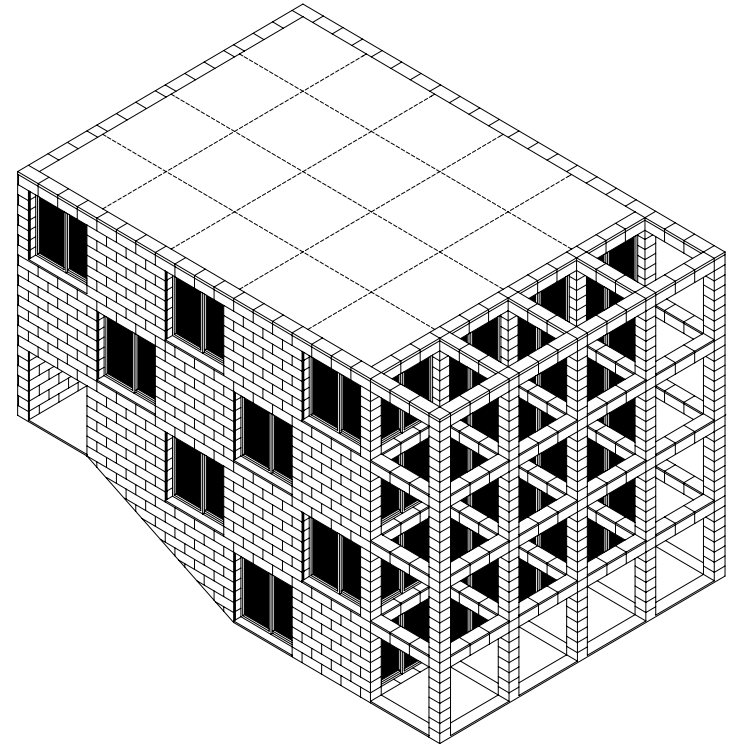
F-002 Hasonló térszervezési elvet mutat az a négy testvér számára tervezett gellérthegy-i négylakásos társasház (2009), amely az egyenlőség, az egységesség igénye mellett a nyitott és zárt teregségek szintenkénti eltolásával biztosít jellegzetes megjelenést. Az épület a mogyoródi kísérleti projekt során meghatározott helyiségekből, a központi nappali tér köré szervezett funkciószámával építkezik.

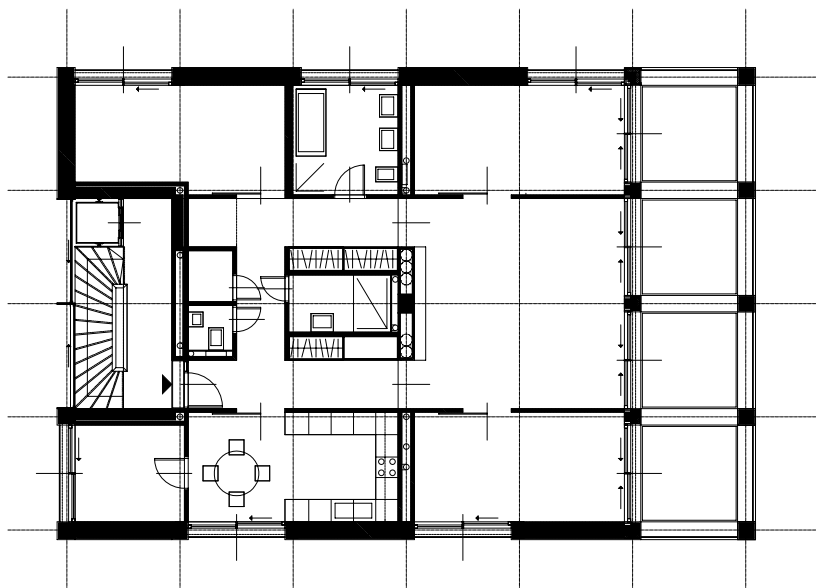
Időközben nyilvánvalóvá vált, hogy önmagában a helyiségek teljes megnyitásával a külső és belső tér között valódi kapcsolat nem alakul ki. Az üvegfal biztosítja a vizuális kapcsolatot, de fizikálisan elválasztja a tereket. A megoldást köztes tér létrejötte jelenti, amely árnyaltabb határhelyzetet biztosít.

"Architecture creates an interior and an exterior. But I would like to be free of the inside and outside that tend to be created by a building, I want to make the interior space as big as possible, and I want to create the sensation that there is a connection to the exterior. That's why, as I mentioned at the outset, I have devised a variety of ways to create an interface between the inside and outside. Making extensive use of glass or installing many windows alone doesn't create a unified sense between the two, in fact, glass-enclosed buildings and facades with many windows tend to emphasize the contrast between inside and outside."

A társasház esetében a nyitott és zárt felületek váltakozása az épület völgy felé történő nyitásának kifejezésére teljesen nyitott mezőkbe rendeződik, a kialakult teraszokkal átmenetet képezve a kert és a város látványa valamint a belső terek között.

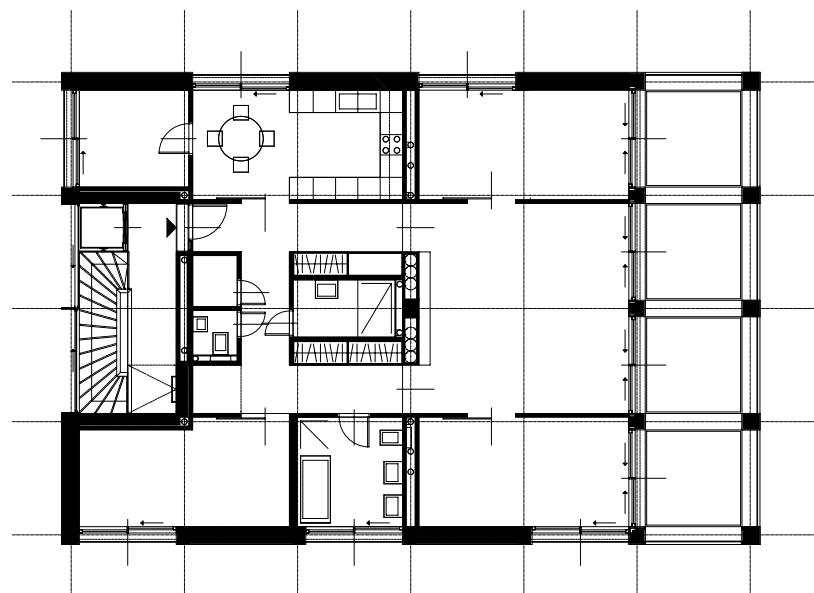
1-1





010

második emelet alaprajza

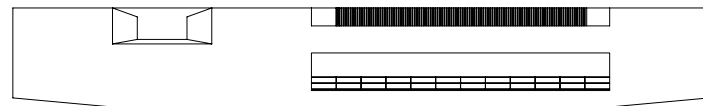
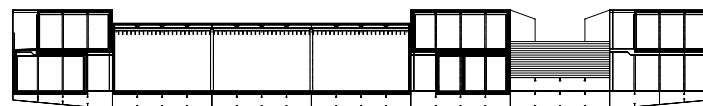
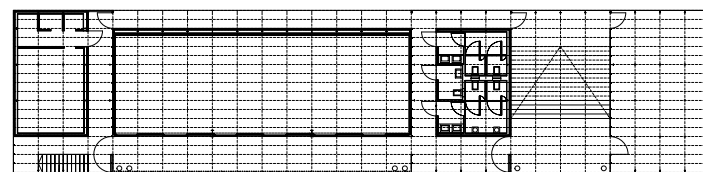
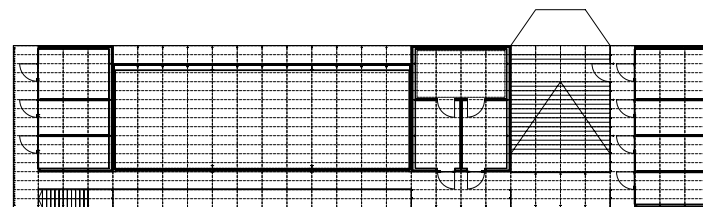


harmadik emelet alaprajza

F-012 A budapesti A38 kulturális állóhajó II. ütemeként készült úszómű (2009) teljes egészében a funkcióknak alárendelt tárgy a Dunán, magába foglalva az „anyahajóból” hiányzó vagy kiszorult kiszolgáló funkciókat (raktárakat, irodákat, stúdiót, mellékhelyiségeket, az étterem teraszát, kikötőt és nem utolsó sorban multifunkcionális kiállítóteret).

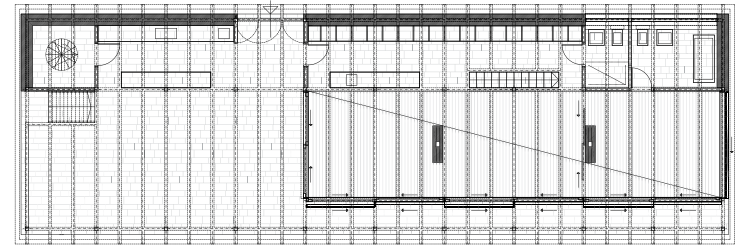
Megismerve a kivitelező cég hajóépítő múltját, miszerint a szerkezetépítési munkák nagy szaktudással készülnek, viszont a szakipari munkákat nem tudják jó minőségben elvégezni, nyilvánvalóvá vált, hogy a hajótestnek kell dominálnia, lehetőség szerint rejtve a belső funkciókat és annak részleteit. A hajóépítés szerkesztési szabályait alapul véve, a mérnökökkel folyamatosan egyeztetve született meg a végső struktúra. Mérnöki esztétika jellemzi, a hajótest merevítőbordáinak ritmusa díszíti, rendezi.

Az elrejtteni kívánt belső, hőszigetelt dobozok és a hajótest közötti fedett-nyitott terek szolgáltatják a kapcsolatot az egyes funkciók illetve az ember és a város között, valamint a Duna jelenlétének élményét biztosítják.

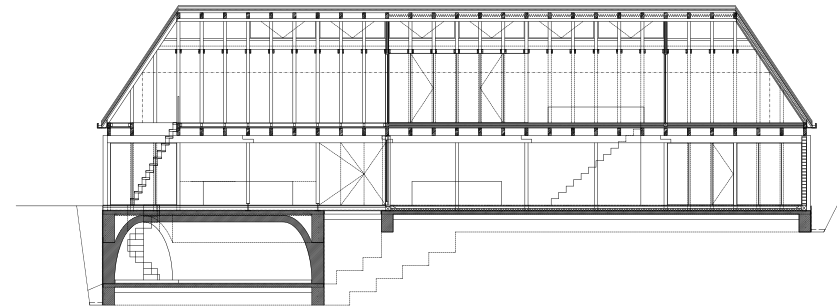


F-006 A szerkezeti elemek sorolása, a tektonikus rend jellemző szerkesztési elv a Balaton-felvidéki nyaralóépület (2009) esetében is. A szőlőterület és erdő határvonalára tervezett háznál a vörösfenyő oszlop-gerendás struktúra kísérte tornác és fedett terasz képez átmenetet a megművelt természetes környezet és a Balaton látványát biztosító, a tájba nem illő nagy üvegfelületek határolta belső terek között, enyhítve az üveg tolakodó hatását. A kialakult köztes tér a kint és a bent kapcsolatának megteremtésén túl mindkét esetben biztosítja a belső tér diszkrécióját.

A struktúrát alkotó szerkezeti elemek sorolása, a tektonikus rend jellemző szerkesztési elv a nyaralóépület esetében is.



1



2

Megfigyelhető, hogy a pénzügyi háttér még engedi a felületek „gazdagságát”, az anyagok jelenlétét, kifejezőerejük szerepét. A társasház esetében a kő az illeszkedésből, az úszóműnél az acél a rendeltetésből, a nyaralóépületnél a fa pedig a szerkezetválasztásból következett. Mindhárom esetében egy anyag dominál, annak érdekében, hogy a megjelenítendő szándékot erősítse. Az épületek jellemzően jó anyagokból, jó minőségben készültek el. A projektek magas fajlagos beruházási költségének köszönhetően a választott uniformizáló magatartással megindult valóságtól való eltávolodás tovább erősödött.

A tervezés során az építési előírások és a környezet adottságain túlmenően további szabályokat határoztunk meg. A saját magunknak jól megszabott kényszerek ösztönzőleg hatottak az alkotási folyamatra. A rendszerből adódó kötöttségek, funkcionális kapcsolatok, méretkorlátok nem jelentettek akadályt. Leszűkítve a lehetséges kérdések számát, inkább segítették a döntéseinket.

tézis n°1

A kötöttség és a lehetőség nem ellentétes értelmű szavak (nem antonímiák).

A külső és belső kényszer látszólag korlátozza a tervezői szabadságot, de valójában tisztább döntéshelyzetet eredményez, hozzásegítve ezzel a kérdés megoldásához.

A pénzügyi helyzet megváltozása a banki finanszírozás megszűnését eredményezte. Ennek következtében redukálódott a beruházások száma a fővárosban. A recesszió kijózanító hatása kikényszerítette a logikus, fenntartható gondolkodást, a helyes építészeti magatartást. A tervezési munka mennyiségének csökkenése minőségbeli növekedést eredményezett és előtérbe kerültek alternatív építészeti megközelítések is, amelyek sok esetben új határok felfedezését jelentették. A szakmában ugyanakkor munkaerő többlet jelentkezett. Átrendeződésre kerülhetett sor, szakmai és területi értelemben is. Vidéken az európai uniós pályázatoknak köszönhetően két-három éven keresztül akadt még lehetőség. Nem várt, de ideális alkalom volt a váltásra. Ennek köszönhetően a korábban Fajcsák Dénessel alapított arkt építész stúdió Egerben aktiválódott és telepedett meg. Az iroda magabiztos hátteret biztosít, ahol kísérleti megközelítésünket – a hibázás lehetőségét is felvállalva – szabadon gyakorolhatjuk.

A vidéki szerényebb életkörülményeknek megfelelően a tervezési feladatok a valóság talaján maradnak. A realitás megnyugtató, ugyanakkor ösztönzőleg ható közeget jelent. A váltás az egyetemtől való elszakadást is jelentette, annak előnyével és hátrányával együtt. Ezt követően az elméleti megközelítés kisebb hangsúlyt kap, míg a gyakorlati szemlélet erősödik. Vidéki, „kis” város lévén zárt a piac, zárt az építészközösség, melyet a megelőző évek alatt Dénes lokálpatriotizmusa sem volt képes feltörni. A Mesteriskola és három hónap barcelonai szakmai lét nyújtott támaszt, valamint lehetőséget a feltöltődésre, a megújulásra.

„Azok nem szép idők voltak, hanem varázslatos és mesés idők.”

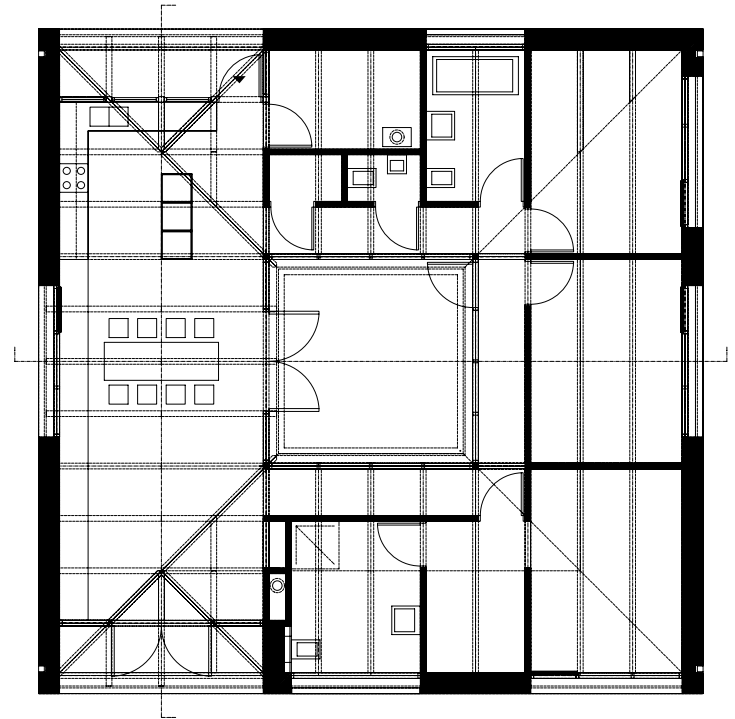
2-1

A tervezésben betöltött szerep is megváltozott, vezető tervezőként teljes körű rálátást biztosítva a folyamatra, javítva ezzel a megismerés minőségét, és jelentősen csökkentve az eltávolodás lehetőségét. A nyílt országos tervpályázatok száma csekély. Hirtelen jött ötletek alapján megfogalmazott, európai uniós pénzeket megcélzó (nem valóságszerű) pályázatok kiegészítő munkarészeként, műszaki dokumentációjának elkészítésére irányuló megkeresések mellett, elsősorban magáncélú beruházások – esetünkben ismeretség és ajánlás útján érkező családi házak – tervezése a teendő.

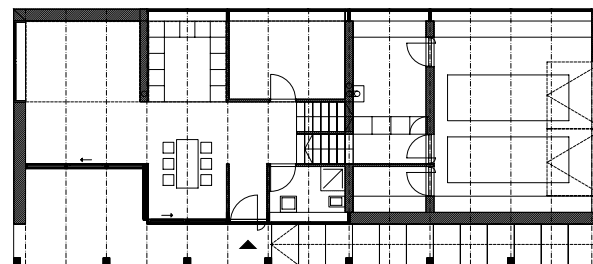
Az ideális gyakorlattól eltérően – a szerényebb pénzügyi háttér következményeként – vidéken elsősorban az építési engedély megszerzésére korlátozódik az építész tervezői feladata. Kiviteli tervek hiányában még nagyobb szerepe van a kivitelezés közbeni személyes jelenlétnek. A személyesség – a produktum színvonala mellett – a bizalom kialakulásának egyik legfontosabb tényezője. Az adott feltételek mellett a végeredmény szempontjából különösen fontos a megbízóval, végfelhasználóval létesített kapcsolat minősége, intenzitása. A tervezési folyamat legfontosabb tényezője a meggyőzés képessége. Ebben a közegben a jó kommunikáció mellett, a logikus érvelés, ésszerű magyarázat, valamint a gondolat újszerűsége lehet az építész eszköze.

F-018 A súlypontáthelyezés előfutáraként tervezett diósdí családi ház (2009) a település határán újonnan kikapcsolódott lakópark ipari- és raktárépületek közelébe eső egyik telkén épült. A környezet zavaró hatásaira reagálva a ház befelé fordul, melynek eredményeként az épület középpontjában átrium alakult ki. A belső – kerengő jellegű – udvar köré szervezett funkciók a nappali teréből induló, és ugyanoda visszatérő teljes felületen üvegezett, zárt közlekedőből érhetőek el, a mai igényeknek megfelelő centrális alaprajzi elrendezést biztosítva a lakók számára. A körbeforduló „fa tornác” átmeneti tér jellegét a páció veszi át, 4×4 méteres méretéből adódóan sajátos mikroklímával. A kialakult köztes tér az elhatárolódásból adódó zártságot a nyitottság élményévé fordítja át.

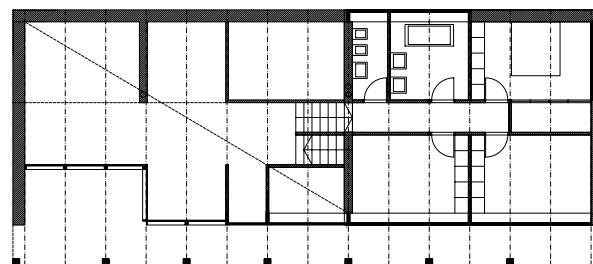
A hálózóna tereit fagerendás födém, a nappali-zónát pedig látszó szarufás, nyitott fedélszékes tető zárja. Az alaprajzi kialakítást ezen szerkezeti elemek ritmusa rendezi. Az átriumot körbezáró egyszerű nyeregtető fedi az épületet, a kis fesztávnak köszönhetően alacsony gerincmagassággal, nem gátolva ezzel a természetes fény bejutását. A helyiségek egységes homlokzati megnyitása a négy méteres fő szerkezeti rend szerint alakul. A külvilág felé irányuló kapcsolatot fedett bejárati előtér, illetve fedett, kertre néző terasz biztosítja, megjelenésében hangsúlyozva, használatában árnyalva azt.



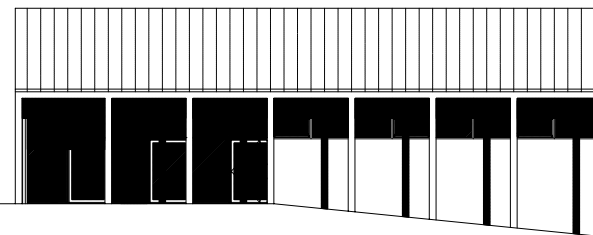
F-032 Egerben a lajosvárosi családi ház (2011) esetében a napsugárzás ellen védelmet nyújtó és egyben a kert és a belső terek között intim kapcsolatot létesítő tornác jelenik meg jellegzetes, térszervező elemként. Pár nélkül maradt ikres beépítésű területen, a telek adottságaiból és a program méretéből adódóan az épület déli irányba, oldalhatárra fordul, maga után vonva ezzel fedett átmeneti tér igényét. A telek lejtéséből következő félszint eltolást kihasználva, az utcáfronti kétszintes részben kapott helyet a gépkocsitároló és a felette kialakított hálózóna, a kert felőli végen pedig a másfél szint belmagasságú nappali zóna. A nappali-étkező térhez kapcsolódó fedett terasz használhatósága a tornác mélységének növelésével, az üvegfal hátrébb húzásával biztosított. A bejárat a ház súlypontjába került, amely fedetten, a tornácra keresztül érhető el. A helyiségek faltól falig tartó megnyitásokkal készültek, a szobák és vizes helyiségek esetében parapetfallal megadva az intimitást. Ennek következtében kialakult sávablak monotonitását a déli oldalon a tornác vasbeton pillérsora oldja.



1

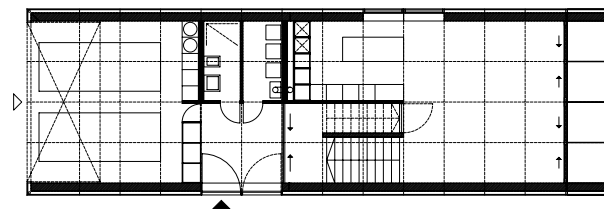


2

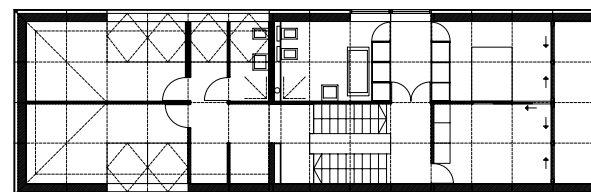


3

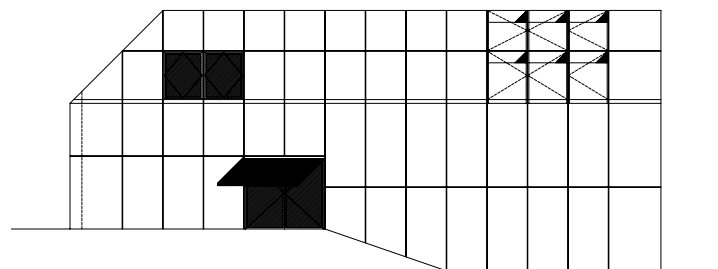
F-026 A felsőtárkányi családi ház (2011) a község szélén található dombon, újjépítésű lakóparkban épült, viszont annak utolsó telkén, jó kilátással a Bükk-hegység vonulatára és a szélesen elterülő völgyre. Az épület a környezeti sokféleségre válaszolva az utca és a szomszédos házak felé zártságot, de látvány érdekében a völgy felé nyitottságot mutat. Az egyes helyiségek teljes felületű megnyitással, viszont a kilátásra orientálva, koncentrálnak épültek. Emiatt kialakult zárt megjelenésével ellentétben világos belső terek alkotják, a terep lejtéséből adódóan félszint eltolással, a központi helyzetű lépcsőtérre felfűzve. A külső és belső tér közötti közvetlen kapcsolatot a völgy felé néző terek előtt kialakuló, teljes épület magasságú fedett és oldalról zárt, belátás elleni védelmet biztosító tér, illetve a látványra és az égboltra nyitó, tetőbe integrált terasz jelenti.



1

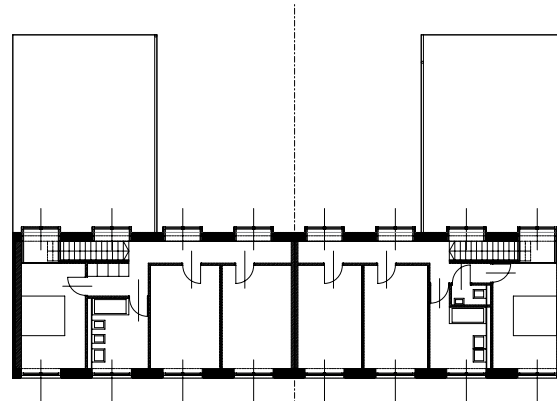


2

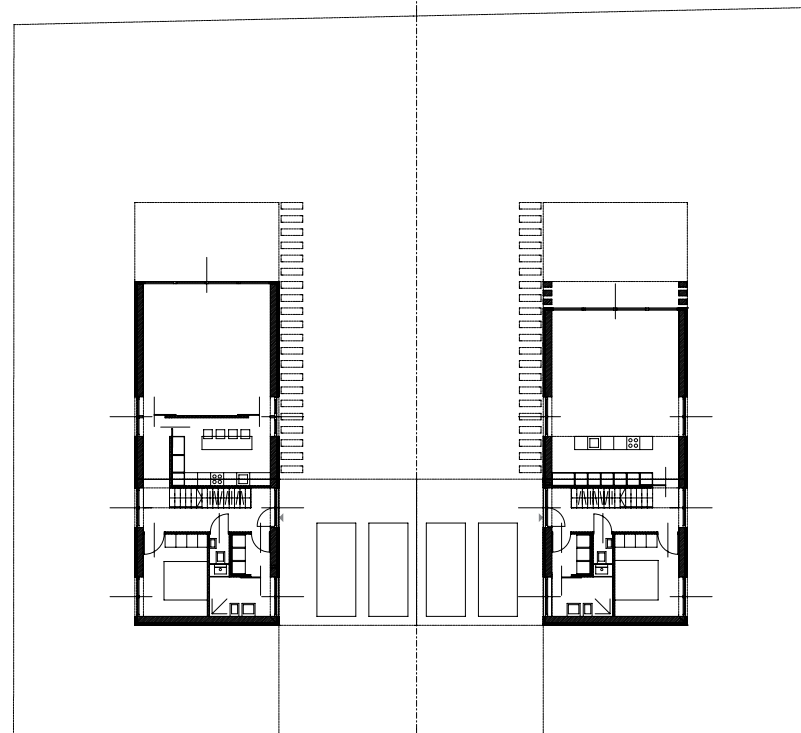


3

F-084 A megfelelő benapozás biztosítása céljából szokatlanul kapcsolódó Budapest 16. kerületében található ikerház (2014), amelynek hídszerűen kialakított emeleti szintje egyedi megjelenést szolgáltat az épületnek. Térbeli elrendezését a beépítési előírások mellett elsősorban a természetes megvilágítási igények határozták meg. A megszokott, két oldalra történő elfordulás helyett a terek közel azonos benapozása volt az elvárás. Ennek következtében a nappali tartózkodásra szolgáló helyiségeket magába foglaló, utcára merőleges földszinti tömegek nem tűzfalasan csatlakoztatva, hanem egymástól elhúzva kerültek kialakításra, biztosítva a körbenapozás lehetőségét. A két telekrész hálózónája pedig az emeleten, utcával párhuzamosan, dél-keleti tájolással kapott helyet, az ikresség végett csatlakoztatva. Az elemelt épületrész alá a két egységet kiszolgáló fedett gépkocsi-beálló került. A 12 méteres fesztávot dupla osztatú nyílások ritmusából adódó Vierendel-tartó falak hidalják át, rejtve a funkcionális igények minimális különbségéből adódó eltérő alaprajzi elrendezést.



1



2

1 emelet alaprajza 2 földszint alaprajza

Az építettő gondolkodásában a recesszió hatása nem volt érzékelhető. A szűkösebb keretek mellett a befejezettség igénye, a konvencionális igényszint elérése minden egyes esetben továbbra is elvárás. Az alacsonyabb költségvetésből adódóan viszont az anyagszerűség kérdése háttérbe szorul. Ezen időszakban épült lakóházaink egytől-egyig vakolt architektúrával készülnek. Egyedül a hőszigetelést nem igénylő, elsősorban kültéri szerkezetként van jelen az anyag. A diósi ház esetében az átrium körüli tartószerkezet, a látszó födém és a tetőszerkezet formájában a fa jelenik meg, a lajosvárosi családi háznál a tornác megmutatott vasbetonszerkezete egészíti ki a vakolt falfelületek látványát, Felsőtárkányban a tetőterasz külső kontúrját leíró könnyed acélváz oldja a nagy tömör, vakolt felületek hatását, a 16. kerületi ikerház esetében pedig terpesztett fémlemez kerítés biztosít további réteget.

A költségek normalizálására egyszerű részleteket, szerkezeti megoldásokat alkalmazunk. A korábbi épületekre jellemző, síktartás igényéből következő látszólagos egyszerűség helyett az egyszerűsítésre való törekvés és a szerkezeti tisztaság iránti vágy dominál. A szerkesztettség, mint eszköz megmarad, de rendezőelvként már nem funkcionál. Az épületeinkre jellemző, a szimplifikációból adódó hétköznapi értelemben vett dísztelenség és a megrendelői előkép ellen-tételezésére tervezéskor elsődleges számunkra az igényeknek maximálisan megfelelő funkcionális elrendezés elérése és a befogadás elősegítéséhez szükséges élmény biztosítása. Döntéseinket, és ezáltal az épületek megjelenését elsősorban a környezeti tényezőkre adott józan válaszok befolyásolják.

„A pásztoember régebben – ha szüksége volt rá – jobbra nádból, sárból építkezett a pusztában. Döntéseiben nem a környezettudatosság iránti elkötelezettség vezette, elhatározásaiban sokkal inkább a célszerűség, a szükségletek és a lehetőségek összhangja érvényesült. Ez egy ősidők óta létező erős logika, ésszerű és következetes gondolkodás, a józan ész működésének következménye. A józan ész építészete.”

2-2

Ha egy elképzelés logikusan magyarázható, kielégíti a funkcionális igényeket és élmény is párosul hozzá, akkor háttérbe szorulhatnak az elvárt, konvencionális igényekből adódó esztétikai, formai, felületi minőségi vágyak.

Az utóbbi években a gazdasági visszaesés következtében kialakult felelős gondolkodással előtérbe került a meglévő építmények hasznosításának, revitalizációjának kérdése. Épített környezetünk fejlesztéséhez fenntartható, léptékelyes hozzáállás fejlődött ki. Költséghatékony megvalósítás és hosszútávú gazdaságos üzemeltetés lettek az elsődleges szempontok.

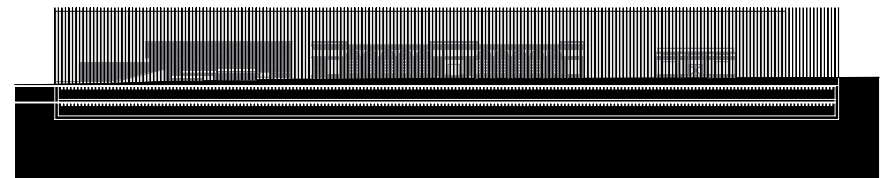
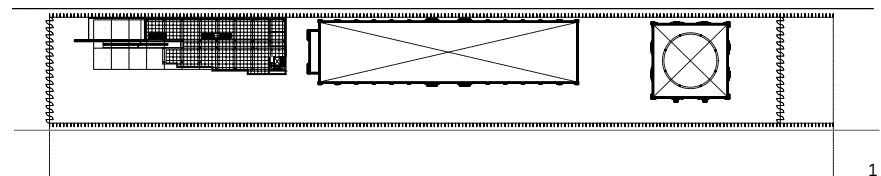
Korábban az építésre kinevelt szakmagyakorlók rutinszerűen semmisítették meg az üresen maradt épületeket, hogy gondolataikat, terveiket tiszta lappal indíthassák. Az előzmények és a tényleges értékek elemzése, felismerése nem volt lényeges és idő sem jutott rá. A válság időt hagyott mélyebbre ható megfigyelésre, hogy megértsünk összefüggéseket.

“Transforming, using what already exists. It means accurately observing from the inside and as close as possible, understanding, being curious, being attentive to the places, to the trees, to the people. It means looking positively, with optimism, and taking advantage of that which is already there as an opportunity and additional value.”

3-1

F-038 A Magyar Műszaki és Közlekedési Múzeum épületének energetikai korszerűsítés céljából születő fejlesztési tanulmányterve (2011) folytatja a történeti rétegződést, viszont újraértelmezi az együtttest. A külső falak utólagos hőszigetelése helyett az épületektől független üveg hőszigetelő burok épül. Az így kialakuló tér egyrészt rendezi a meglévő épületegyütttest, másrészt az egyes részeket összekötő, az új összefüggésben funkciójukat veszítő nyaktagoktól megtisztítva kiállítási tárgyként foglalja magába a különböző korokból származó épületeket és megoldja a korábban problémát jelentő bejárat kérdését is. Az új határolófelület és az épülettömegek között kialakuló légtér lehetőséget nyújt a fejlesztésre, további kiállítási tárgyak, ismeretek elhelyezésére. Alapterületben nem, viszont kiállítási térfogatban teljesíti a megfogalmazott igényeket.

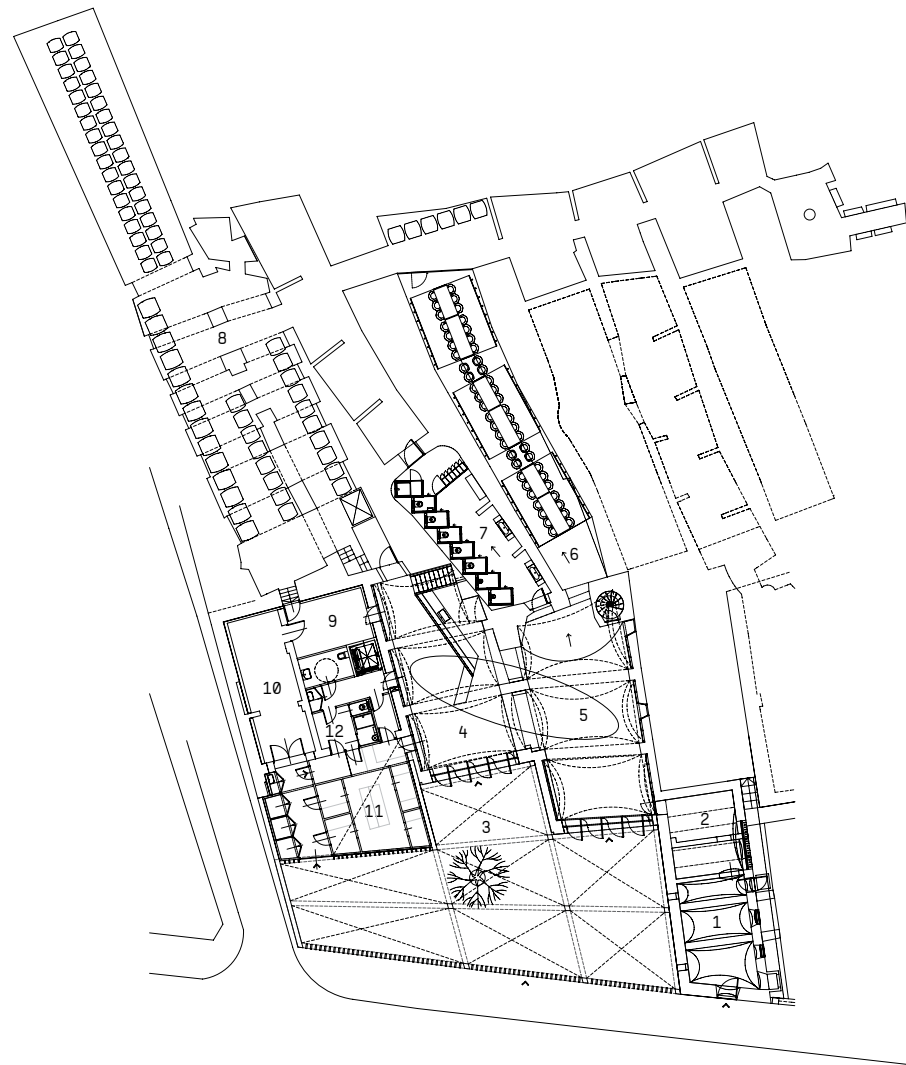
A határoló héj sűrűn sorolt keretszerkezetének mély, függőleges lamella-szerű megjelenésének következtében, a felület a rátekintési szögtől függően zárt illetve nyitott képet mutat, pontosabban azok átmenetét érzékelteti. Az épület mellett megfelelő sebességgel elhaladva pedig a mozgás dinamikájára utal.



F-040 Az egri Gál Tibor Pincebár és Bikavér Múzeum (2011) esetében még rendelkezésünkre állt a teljes értékű megújuláshoz elegendő anyagi háttér. A Fúzióra keresztelt épület funkciósűrítés Eger belvárosában. Bor-élmény-koncentrátum. Pincebár, étterem, borospince, Bikavér Múzeum, borbolt, iroda egy helyen. Borbár és kultúrtér egyben. A megújult épületegyüttes egyesíti a hagyományt és a modernitást.

Az új funkcióhálózat elhelyezésénél a meglévő értékek megőrzésének, valamint a történeti folytonosság megjelenítésének szándéka határozta meg döntéseinket. A jellegzetes „fűrészfogas” beépítés megtartása, a meglévő helyzetek kihasználása vezérelt. A funkciók az épületek korának és ezzel összefüggésben eszmei értékeinek megfelelően kaptak helyet. A szomszédos telken álló barokk lakóházhoz tartozó, műemléki védelem alatt álló melléképületbe, a legkisebb terhelés érdekében borbolt és iroda költözött be. A reprezentatív helyiségcsoport (foyer és fogyasztótér) a komplexum súlypontjában található két épület barokk korra jellemző építéstechnológiájával készült csehsüveg boltozatos tereibe került, amelyeknek látszó téglafelülete az együttes legfőbb hangulati eleme egyben. A bikavér múzeum kiállító tere és az előadóterem a téglaboltozatos terek felett található, az épületcsoport külső megjelenését is uraló, jellegzetes félnyeregteretű padlástereiben lett kialakítva. A múzeumi terek megvilágítása a tetőgerinc vonalában elhelyezett felülvilágító sávokon keresztül történik. A fedélszék és a felülről érkező természetes fény mellett a padlástér hangulatot erősíti a boltozatok felett futó kötőgerendákra szegezett fenyő hajópadló burkolat is. A tetőszerkezet sérült részeinek helyére került új elemek, az idővel megkopott, de megmaradó faszterkezettel a múlt és a jelen hírnökei, a folytonosság megjelenítésének eszközei.

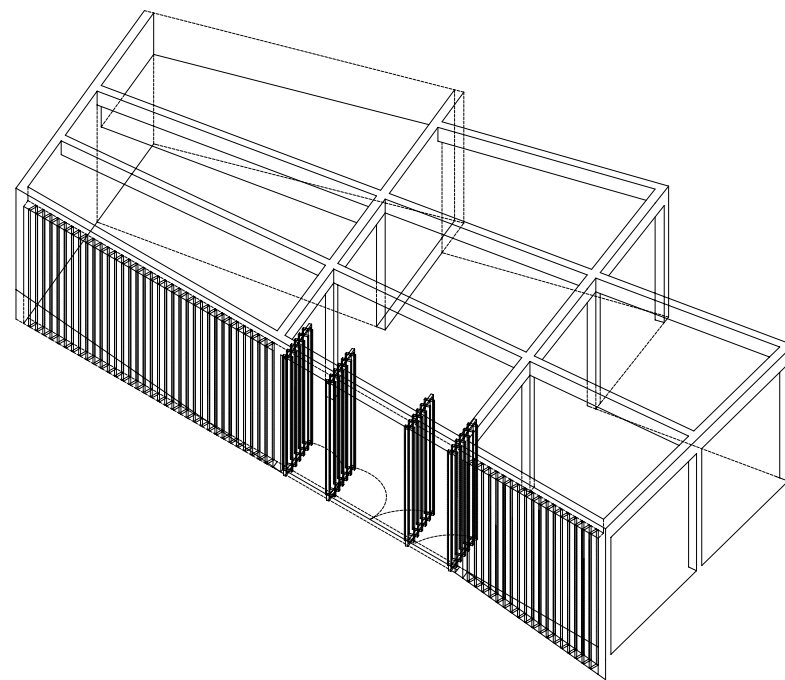
A silányabb szerkezetű épületszárny ipari megjelenésű, az épület egészéhez illő, nyersen hagyott felületekkel körülvett miliójébe rendeződtek három szinten a kiszolgáló funkciók. Többek között a palackozó, a raktárak, a konyha, a vizes helyiségek, a gépészeti helyiség, az ideiglenes lakóterek illetve az akadálymentes használatot biztosító felvonó.



Vezérszint alaprajza: 1 borbolt 2 iroda 3 udvar 4 foyer 5 fogyasztó tér
6 kóstoló tér 7 mosdók 8 borospincék 9 címkéző 10 raktár 11 konyha 12 öltöző

Annak érdekében, hogy a kívánt program az adott kontúrban belül maradjon, a bor tárolása és érlelése mellett az egri borvidékre jellemző tufába vájt pinceágakban kapott helyet a közönség számára kialakított vizesblokk illetve egy buszt megtölteni képes vendégseregnek helyet biztosító kóstolótér. A kőzetbe vájt térben a mellékhelyiségek térbe állított, lépcsőző dobozok formájában jelennek meg, a fogyasztótérnek szánt pinceág asztalai pedig a kőzet mállásától védetten, a pince tufafalától szerkezetileg függetlenített feketére égetett deszka dongahéj alatt. A hagyományos dongaformájú pincék a felszínre érve csehsüveg boltozatos terekben folytatódnak, ahol a tér szerkezetiségét a boltozatok és a pillérek a tükrökbe kerülő előtétfalakkal történő kiemelése hangsúlyozza. A terek páraszabályzását biztosító szellőző vakolat elé kerülő átszellőztetett polírozott fémburkolat tükör hatása tágítja a teret, viszont a felület egyenetlenségének köszönhetően a tér-transzformáció véges.

Az épületből kilépve a térlefedések, az építési módszerek fejlődéstörténete, a meglévő épületegyüttes kiegészítéseként több funkciót ellátó vasbeton pillér-gerendás struktúra formájában folytatódik. Az elszakadt vonóvasak szerepét átvállalva oldalirányból megtámasztja a belső boltozatokat. Magába rejti a kubatúrából időközben kilépő konyha tömegét és az elkerülhetetlen gépészeti berendezéseket, kültéri egységeket. Az utca vonalában pedig kerítésként, kerítés másodlagos szerkezeteként jelenik meg. A mechanikusan mozgatható négy méter magas falamellás kerítés biztosítja az udvar, a kültéri fogyasztótér utca felé történő igény szerinti nyitott és zárt állapotának, annak kettősségének lehetőségét. Az utcától való elhatárolódás, az udvar védettségének eszköze, ugyanakkor a nyitottság kifejezője, vendég hívogató szerepet is ellát.



a vasbeton pillér-gerendás struktúra axonometrikus rajza

Az épületegyüttes számos határ- és élményhelyzetet teremt, keresve helyét a belvárosi szövetben. A helyi jellegből, a belvárosi szituációból, a sűrítésből adódóan különböző téri minőségek csoportosulnak kis területen, melyek metsződése mind speciális helyzetet eredményez. A pinceágakban történő területfoglalás a föld feletti és a föld alatti világ keveredését okozza, az önhordó deszka dongahéjak helyenkénti megszakításával, a mellékhelyiségek térbe helyezett dobozszerűségével, a tufa felületek megmutatásával át-át lépve a határokat. A kényelmesebb lejutás érdekében a kóstolóba vezető rámpa a fogyasztótérben tölcészerűen jelenik meg, kitolva a pince képzeletbeli határvonalát és jelezve a pinceágak funkciómódosulását. A padozat süllyesztését a közlekedésre szánt területre, a vizesblokk, a kóstoló és az emeletre vezető csigalépcső előterére korlátoztuk, az értékes tereket meghagyva a fogyasztótér számára. Átmeneti térként funkcionál a vasbeton pillér-gerendás vázszerkezettel keretezett udvar, a külső fogyasztótér, amely a hátrahúzott, meglévő épülettömegek és az utca közötti köztes terület félig privát, félig városi térként hivatott kitölteni. Határfelületként definiálható a fogyasztótér hátfalát képező tufaszikla fal, amely a hely hovatarozását fejezi ki, egyik jellegzetességét adja. A téglaboltozat közvetlenül a kőzetre terhel, így lehetőség adódott a hátfal szigetelésének és előtétfal építésének elkerülésére, felvállalva a rétegek közötti víz esetleges betörésének veszélyét.

A folytonosság szemléltetése történetmesélés.

A múltat és a jelent érzékelteti, miközben érzelmeket közvetít. Időbeli folyamatosságából adódóan lineáris szerkezetű, ezáltal könnyen érthető, befogadható. A kiegészítés jól magyarázható. Az alkotás magától értetődő. Az egymást követő, egymásra épülő rétegek köztes helyzetet teremtenek, ahol valami új történik. A határhelyzet kialakulása élményt biztosít.

tézis n°3

Meglévő épület átalakítása során az új és a felfedett szerkezetek és anyagok láttatása a kontinuitás kifejezésének potenciális eszköze. A folytonosság megjelenítésének szándéka egyértelmű döntéshelyzeteket, pozitív megítélést eredményez.

„This environment of scarcity stops you from doing things that are not strictly necessary – whereas abundance can sometimes lead to a culture of doing things just because you can.”

4-1

A mélyponton lévő gazdasági helyzetnek és rosszul előkészített pályázatoknak köszönhető korlátozott anyagi feltételek lehetőséget kínáltak, hogy minimális költségből megvalósítandó projekteken gondolkodjunk. Feladról feladatra felmerült kérdésként, hogy hol húzódik a minőségi építészet határa, lehet-e szinte pénz nélkül építeni, építészetről beszélni és meddig lehet egyáltalán építészként jelen lenni?

A korlátozott költségvetésű felújításoknál az új funkció elhelyezéséből adódó és műszakilag szükségszerű beavatkozások határozzák meg döntéseinket. A műszaki tartalmat, a műszaki megoldásokat a rendelkezésre álló szűkös anyagi keretekhez kellett igazítani. Az épület egészét tekintve csak rész megoldásokat lehetett végrehajtani. A megfogalmazott cél elérésére irányuló beavatkozások meghatározása, a lényegkiemelés alapvető feladat, mind építési, mind építettői szerepkörben. Ennek érdekében minden résztvevő esetében szemléletmód váltásra van szükség. Meg kell teremteni azt a feltételrendszert, amelyben a köztes megoldás élményt nyújthat a végfelhasználónak.

“A search for basic things. Not minimal things, but everyday things. And trying to see things differently. Trying to see the everyday differently.”

4-2

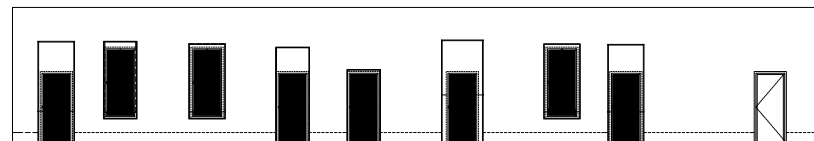
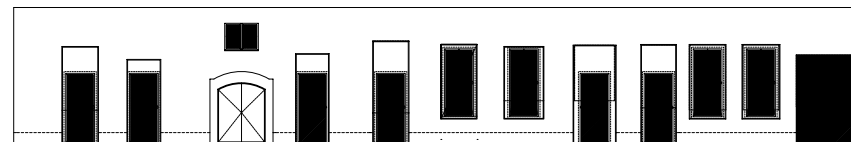
4-1 Alejandro Aravena (The Guardian, 14 January 2016)

4-2 Christoph Grafe, Jan De Vylde. Bravoure Scarcity Beauty (Exhibition Catalogue of Belgian Pavilion, Venice Architecture Biennale 2016, p.137.)

F-062 A megszorításoknak köszönhetően a gyöngyösi népkonyha és napköziotthon épületének (2012) felújítása során az új rendeltetésnek megfelelő átalakítás az épületgépészeti és épületvillamossági felújítás költségének figyelembevételével a meglévő épület tereinek belakására, energetikai felújítására korlátozódott.

A belső udvari, nagy vastagságú térelhatároló falak különböző méretű falnyílásait költséghatékonysági szempontok miatt nem egységesítettük, helyette egyen méretű ablakszárnyakkal gyártott nyílászárókkal, az ehhez szükséges tokszélesítéssel töltöttük ki – egyértelmű jelét adva a változásnak és sajátos megjelenést biztosítva a homlokzatnak. A lezárt kapualjban bejárati előtér, az utcafronton a terek egybenyitásával gyülekezeti terem illetve étkezőtér, a belső udvarról nyílóan főzőkonyha, a mély szegénységben élők számára pedig családi napköziotthon kapott helyett. A csoportszobák a nagyteremmel is összeköttetést biztosító belső közlekedőről érhetőek el, de emellett külső kertkapcsolattal is rendelkeznek. A napköziotthonhoz és a játszókerthez az udvar hátsó részén elbontott melléképületek helyén kialakított fedett-nyitott tér tartozik.

A belső udvarra néző falak külső oldali, viszont az utcai homlokzat - a meglévő síkok és tagozatok megtartása érdekében - belső oldali hőszigeteléssel készültek. Az új, hőszigetelő üvegezéssel gyártott nyílászárók a hőszigetelés síkjába kerültek mindkét esetben. Ez mélyen ülő nyílásokat eredményezett az utcai homlokzaton, a nyílásrendet hangsúlyozva, míg a síktartással a felületszerűséget fejezi ki a belső homlokzatokon.

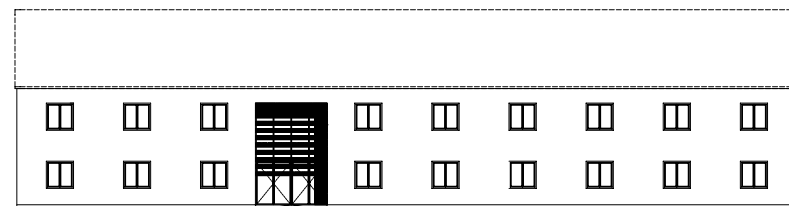
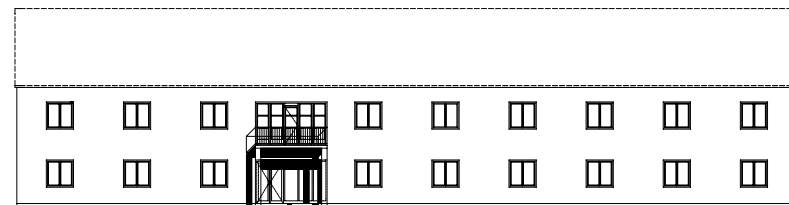


F-066 A székesfehérvári Alumíniumipari Múzeumon (2012) már csak az anyagi korlátoknak megfelelő beavatkozást hajtottunk végre: a kiállítóterek munkásszállói múltjuktól, a téglafalak vizesedő vakolatuktól szabadultak meg, biztosítva a terek áramlását és a falak szellőzését.

A kiállítás tereinek megújítása érdekében a közép-folyosó falainak elbontásával, az épület harántfalas szerkezeti rendszerét kihasználva a hossz tengelyre felfűzött téröblök jöttek létre, melyek lehetőséget biztosítanak a kiállítás tematizálására. Az egyes kiállítóegységek jól átláthatóak, az érdeklődési körtől függően külön-külön is megtekinthetők.

A volt munkásszálló bejárati tere a múzeum számára nem felelt meg, a funkcióhoz illő megérkezés biztosítását, bejárati tér kialakítását igényelte. A kívánt térélmény elérése érdekében a harántfalak közötti, közbenső födémeket elbontva két szint magas tér jött létre, amelyben az emeleti közép-folyosó galéria-hídként jelenik meg. A két egymás feletti tér összenyitásával térbe függesztett kiállítási tárgy elhelyezésére is lehetőség nyílt, amelyet azelőtt a nyomott belmagasság nem tett lehetővé. A bejáratot a felszabaduló homlokzati felület helyén fix alumínium lamellákkal árnyékolt alumíniumszerkezetű portállal jelöltük ki.

A visszabontáson alapuló téralakítás mellett csak a műszakilag indokolt problémákat kezeltük. A jogszabályban előírt számú illemhely kialakításán túl a falak talajnedvesség elleni szigetelés hiányában keletkező vizesedését a PVC burkolat eltávolításával és a nedvességgel érintett vakolat leverésével oldottuk meg. Költséges lélegző vakolat helyett belső térben szokatlan, szellőzés céljából vakolatlanul hagyott nyers téglafelülettel jeleztük a szükséges beavatkozást. A nagy felületeknek köszönhetően csak a meglévő aljzatbeton javítására és csiszolására kerülhetett sor, felvállalva a beton rossz minőségéből adódó repedéseket és az eltávolított PVC padló megmaradt ragasztási foltjait. Az anyagszerűség új értelmet nyert a nem tökéletes, nyers felületek által. Az épület új rendeltetését a bejárat mellett elhelyezett, akadálymentes bejutást biztosító rámpa OSB lemezzel zsaluzott mellvéd falán festékszóróval fújtt felirat jelöli.



"I think constrained budgets almost always create better architecture. They make you think harder about what is essential in a project. They strip away the indulgencies that don't necessarily add to either the quality of the architecture or the client's enjoyment of the building. Clarity often comes from tighter budgets."

4-3

tézis n°4

A szűkös anyagi kereteknek megfelelő, koncentrált beavatkozás mértékének léptékhelyes megválasztása a lényeglátás képességét feltételezi. A tartalom élesítése nélkülözhetetlen korlátozott költségvetésű projektek megvalósíthatóságához.



„Lassan vesszük észre, (...) de napjainkban változik az építész szerepe, feladata is. Az elvárás mára az újabb és újabb formák létrehozása helyett a mélyebb, kulturális összefüggések feltárása és megformálása – az emlékezet és a képzelet összekapcsolása lett. A különböző szaktudások integrálása mellett az erőforrások arányos összeépítése. A művek létrehozásának nagyszerű elitizmusa helyett a szűkebb-tágabb környezet értelmes alakítása, a műépítészet helyett a közönség építése. Mert nem a forma maga az, ami fontos, hanem mindaz, ami az anyagot formába, alakba renndezi.”

F-090 A mestermunkaként választott arkt művészeti központ (2013) gondolata a gazdasági visszaesés hatására felszabaduló idő- és gondolati kapacitás következményeként fogalmazódott meg bennünk. Munkáink során különféle épületfelújítási stratégiákkal kísérletezünk, mind tervezési, mind finanszírozási téren. Saját kezdeményezésre ebből az indíttatásból kerestük meg az egri önkormányzatot, hogy biztosítson számunkra egy olyan épületet, amelyben már senki nem lát fantáziát, és költséges az egyben tartása. Sajnálatos módon, de legnagyobb szerencsénkre, akadt volna több is. A történeti Gárdonyi-kert területén, a Gárdonyi Géza Emlékmúzeum szomszédságában több éve üresen álló, lassan az enyészetté váló, a városi kataszterben életveszélyessé nyilvánított volt GAMESZ (Gazdasági Műszaki Ellátó és Szolgáltató Szervezet) épületére esett a választásunk. Gárdonyi Géza mellett, hogy fontos szerepe volt a helyi identitás-tudat kialakulásában, az 1900-as évek elején botanikus kertet hozott létre a háza körül. A Gárdonyi-kert lett számunkra a kiindulási pont: a hely, amely megragadott minket, ahonnan a folyamat során az erőt merítettük. Jelenléte a magára hagyott, omladozó épület sorsát is meghatározta. Tizenöt évre kaptuk meg használatra a közel 400 m² összapterületű épületet, a 4200 m²-es ősfás telekkel együtt. Az önkormányzat számára egy a helyi igényekre épülő, fenntartható modellt vázoltunk fel: vállaltuk, hogy értéknövelő beavatkozást hajtottunk végre, és megtöltjük az épületet kulturális tartalommal.

Mindezt a részeredmények folyamatos bemutatása mellett, a kommunikációra összpontosítva, a kölcsönös bizalomra építve valósítottuk meg. A városvezetés felelősség- és kockázatvállalása, valamint tudatos részvétele a folyamat elengedhetetlen eleme volt. Az önkormányzati függőség ebben az esetben lehetőséget jelentett egy hosszú távú, innovatív együttműködésre. Elképzeléseinket a helyszínen folyamatosan prezentáltuk az önkormányzat felé.



Az első prezentáció alkalmával kiállítással szemléltettük, hogy az épület romos állapotában is kész új, kulturális funkciójának betöltésére. A kiállítási tárgyak a szokásostól eltérő kontextusban, a beépített bútorok elemeivel, azok évtizedes lenyomatával és az épület állagromlásának jeleivel együtt értelmezendők.





054

Építőipari, társadalmi és intézményi összefogással példaértékű felújítást sikerült megvalósítani csakis a rendelkezésre álló erőforrások újbóli, hatékony felhasználásával, kezdőtőke és pénzmozgás nélkül. A támogatóktól kapott építőanyagokból és a helyszínen talált tárgyak újrahasznosításával kevesebb mint egy év alatt sikerült az épületet aktiválni. Elsősorban helyi vállalkozók támogattak, többek között a beton padlóburkolat kialakításában, az épület összes nyílászáró üvegezésének cseréjében, valamint kisebb bontási és építési munkálatokban.



056

A megvalósulási folyamatba bevontuk az évek alatt kialakult építőipari kapcsolatainkon túl a helyi Bornemissza Gergely Szakközépiskola szakipari tanulóit is. Ezzel az érdeklődésük felkeltését és a szakmunkásképzés minőségének lehetséges emelését eredményező gyakorlati helyszínt biztosítottunk a számukra. A szakipari tanulók bevonása a megvalósulás folyamatába már korábban megfogalmazódott bennünk. Épületeink kivitelezésénél tapasztaltuk, hogy a munkásokkal nem találjuk a közös hangot, nem a várt eredmény születik. Azt gondoljuk, hogy a szakmunkásképzésben is szükség lehet az építész (mérnök) jelenlétére ahhoz, hogy kialakulhasson a leendő szakemberekben a megfelelő gondolkodásmód és igényesség, a hivatástudat.



„Két részletben történt a villanszerelési felújítás. Vállalkozók megcsinálták a csövek falba szerelését, és a külső munkálatokat, azaz a szerelvényezést és a lámpatestek felhelyezését a diákjainkkal végeztettük el.

Általában minden második héten jöttünk dolgozni, kis brigádokat alakítottunk aszerint, hogy ki milyen képességű, és olyan nehézségi fokozatú munkákat kaptak. Megbeszéltük, hogy mit kell csinálni, milyen anyagokat kell beszerezni, azt hozták, mi beépítettük. Csodásan haladtunk.

Az építési háló beépítése is egyébként ilyen különleges feladatnak számított a srácok részére. Örömmel csinálták, igaz nem villanszerelő munka, de szorosan kapcsolódik, mert a tiplizése illetve a felszerelése aránylag jó kéz ügyességet igényel. Azt is megtanulták egyébként, hogyan kell viselkedni egy külső munkahelyen. Magát az együttes munkát, a munkaszervezést is, ha nem is nagy jártasságot, de némi tapasztalatokat szereztek.

A csapatmunka és az együttlét kicsit összehozta a szakmákat, embereket.”



058

5-2 Varga Zoltán szakoktató,
Egri Bornemissza Gergely Szakiskola

5-2

„Magára a kinézetre nagyon kíváncsi voltam, hogy mi lesz a végeredmény, mert először magamban el sem tudtam képzelni, tehát amikor legelőször magát az épületet láttuk.

Voltak kihívások is természetesen a festés közben, számunkra ez nagyon szokatlan volt, hogy bizonyos hibákat a falon is ott kellett hagyni, például repedéseket vagy más hibákat, és a kiviteli munkák során nem kellett a tökéletességre törekedni.

Nagyon megfogott az a helyiség, ahol a mennyezetre 44 darab lámpatest van felszerelve. Hát kicsit rozsdásak, kérdeztem is Dénestől, hogy nem kellene-e az oldalát kicsit lefesteni, de azt mondta, hogy pont ez benne a pláne, hogy ezek így néznek ki.

Volt még egy mellékhelyiség amin csodálkoztunk, hogy a vakolás sincs rajta többek között, hanem csak szürkére kenjük le az ablakostól mindenestől. Hát nekünk ez egy kicsit meglepő volt, mert ilyet még nem kértek.

A gyerekek nagyon szerettek itt dolgozni egyébként... velem együtt.”



5-3 Makovics Sándor festő
Egri Bornemissza Gergely Szakiskola

5-3

A meseterápiás felolvasásokat kínáló városi könyvtáron keresztül megkerestük továbbá a Heves Megyei Büntetés-végrehajtási Intézetet, amelynek fogvatartottai számára a saját társadalmi elfogadottságuk és önértékelésük javítására, későbbi rehabilitációjukra nyújtott jó lehetőséget a közösségben való építkezés.

„Szerettünk volna a fogvatartottaknak olyan lehetőséget, esélyt biztosítani, ami egyfajta társadalmi hasznosságot mutat nekik, amivel egyfajta jóvátételt tudnak megvalósítani. A fogvatartottak szempontjából az önkéntesség a kulcs szempont. Senkire nem kényszerítjük, hogy vegyen részt a programban, csak önkéntesen jönnek, sőt, azt is tudni kell, hogy azokon a napokon amikor kijönnek a városba takarítani, azokon a napokon nem vesznek részt a munkáltatásban, így azokra a napokra bért sem kapnak.

Ennek ellenére nagyon szívesen jönnek, és nagy a túljelentkezés. Azt azért el lehet gondolni, hogy azok az emberek akik börtönbüntetést töltenek, meglehetősen alacsony önértékeléssel rendelkeznek, és egyéb más problémáik is vannak nyilvánvalóan, és nagyon sokat jelent nekik, ha elvégeznek egy feladatot. Előfordult már nem egyszer, hogy a helyiek odajöttek és megköszönték személyesen, hogy valami jót tettek, és nagyon sokat jelent ezeknek az embereknek, hogy érezhetik azt, hogy hasznos tagjává válhatnak a társadalomnak. Érezhetik azt, hogy valamit vissza tudnak fizetni abból, amit a társadalom rovására elkövettek.”



5-4 Juhász Attila intézetparancsnok
Heves Megyei Büntetés-végrehajtási Intézet

„Nagyon meglepett, amikor kaptuk ezt a lehetőséget. Örülünk neki, hogy a biztonsági osztály is megbízott bennünk, a munkáltató is megbízott bennünk, azért is vittek ki dolgozni. És ugye megválogatták, hogy milyen embereket visznek ki.

Először is bontási munkálatok voltak, törmelék kihordása, vakolat leverése, és külső munkálatokon is voltunk, takarítási munkálatok, avartalanítás, szemétszedés, meg ilyen hulladék gyűjtések, ilyeneken vettünk részt. A tudásunk legjavát adtuk hozzá, és ugyan olyan szívből csináltuk, mintha a sajátunkat csinálnánk odahaza.

Olyan volt, mintha szabad emberek volnánk aznap, teljesen más világ volt odakint, mint idebent dolgozni.

Egy kicsit megszabadultunk, ebből a zárt rendszerből, felszabadultabbak voltunk, még a levegő is jobb volt, magyarul mondva, és örültünk neki, hogy egy jó páran kimehettünk egy pár alkalommal ezekre a felújítási munkálatokra.

Meg ugye az is jó, hogy másokon is segít az ember, ez is közrejátszott abban.”



062

5-5 Az építésben részt vevő fogvatartott
Heves Megyei Büntetés-végrehajtási Intézet

„Nyitott voltam erre a – hogy is mondjam – társadalomba való visszailleszkedéshez, és úgy voltam vele, hogy addig sem börtönben vagyok bent, hanem kint civil emberek között. Próbáltam megszokni azt, ami most majd vár rám, mert ez egy új világ végül is. Nem úgy mondom, hogy mi alkalmazkodtunk hozzájuk, hanem ők próbálták felvenni ezeket a dolgainkat. Ismerkedni nem ismerkedtünk, hanem megadták konkrétan, hogy mit kell csinálni, de hagytak minket kibontakozni, szóval úgy a magunk tempója és világunk szerint csináltuk. Jó volt.

Én a szakmámban dolgoztam, az ablakokat csináltam, parkosítottunk, átalakítottuk az egész helyet, de mégis megvan az a régi feeling, ami úgy meg kell hogy legyen. Tudják, hogy kié volt, mi volt.

Ebből a monoton életből, ami idebent van, ami napról napra, hétfőtől vasárnapig nem változik, kiszakadni, egy olyan érzés, ami számomra kimondhatatlan.”



5-6 Az építésben részt vevő fogvatartott
Heves Megyei Büntetés-végrehajtási Intézet

A legnagyobb hozzáadott érték a szervezés, illetve az együttműködés egyre növekvő hálójá lett. A folyamat által a jelenlét személyessé vált, amelynek köszönhetően kapcsolatok köttettek. Létrejött egy közösség, amelybe mérnökök, művészek, főiskolások, szakmunkás tanoncok és tanáraik, szakemberek, civilek, s végül, de nem utolsónak rabok és őreik is egyaránt integrálódtak.

"I think this acceptance relates closely to the meaning of architecture. By accepting the presence of a variety of people in the building process and by accepting that this changes the design, the building develops a diversity of meanings. Everyone views the building from a different angle because everyone has a different history and a different way of looking at the world. Acceptance enables us to free architecture from its concepts, to free architecture from one specific way of reading."

5-7

Így született meg az Arkt Művészeti Ellátó mérnöki, művészeti és kulturális központként, kiállítóterekkel, alkotóműhellyel és közösségi térrel. A kávé- és borkerttel, illetve többek között az egri Eszterházy Károly Egyetem Vizuális Művészeti Tanszékével, annak hallgatóival együttműködve kiállításokkal, workshopokkal, előadásokkal, eseményekkel kíván egy új intézményi formát működtetni.

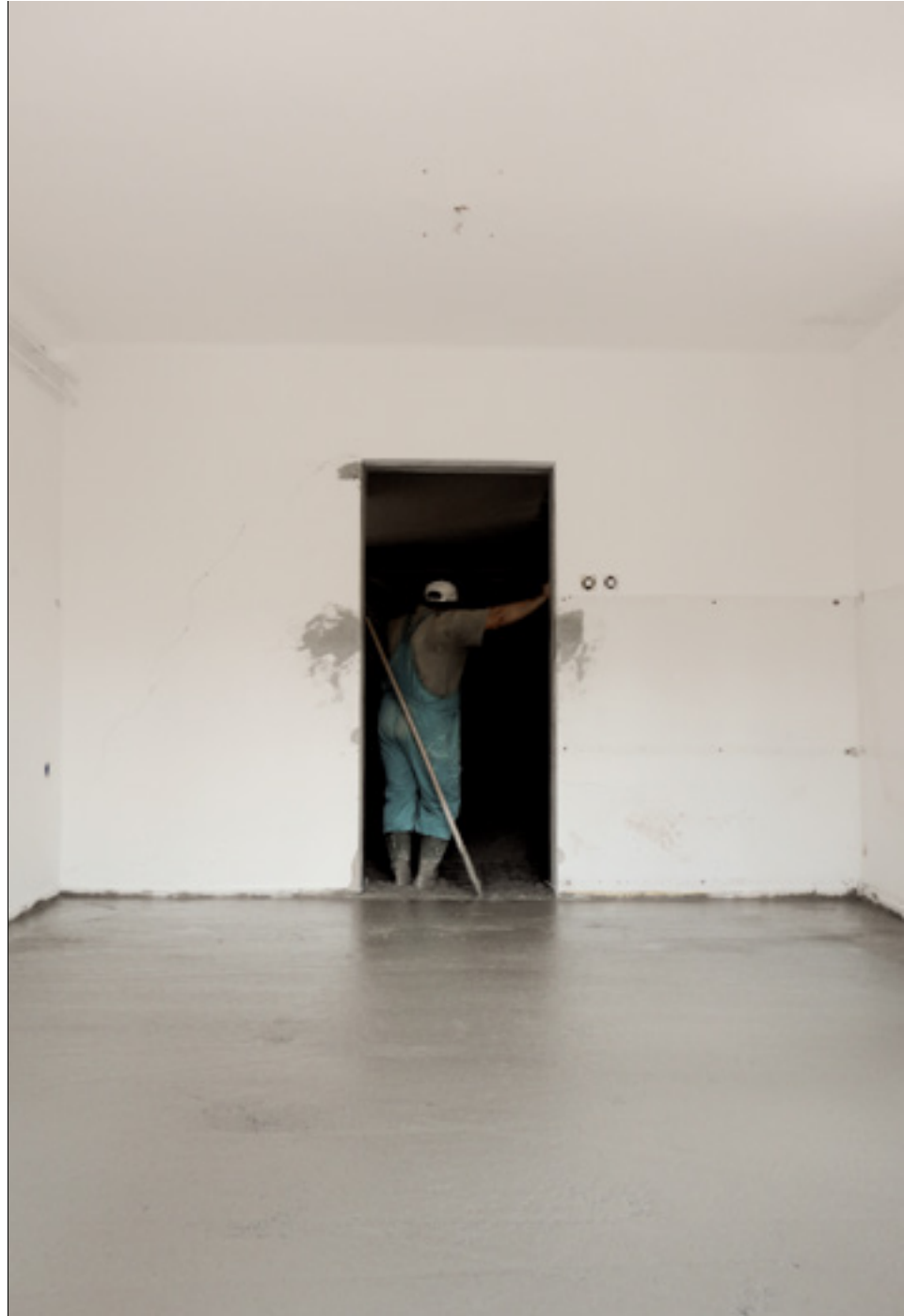
Az építészeti jelenlét és az aktív szerepvállalás által egy korábban értéktelennek tekintett épület mára egy élő helyé vált, egy apró, de követhető példát mutatva a tenni akarásról, a közösség erejéről.

tézis n°5

Szükséghelyzetben a helyi közösség bevonása alkalmas a megújulásra. A közösségben való építkezés során az építés legalább annyira vonatkozik a résztvevőkre és a közösségre, mint magára a házra. A tervezés új értelmet nyer, az építés pedig közösségi tevékenységgé emelkedik.

Az Ellátó megvalósíthatósága érdekében megfordítottuk a tervezés szokott irányát: először a szükséges feladatokra kerestünk természetbeni támogatókat, majd a felajánlott anyagok felhasználásához rendeltünk építészeti megoldásokat. A meglévő aljzatbeton felület eredetileg elképzelt csiszolása ellenében a földszinti közösségi terekben a szakkivitelező partnerünk új ipari padlóburkolatot készített, a belső használatú irodaterekben pedig támogatás hiányában megmaradt eredeti állapotában. Külső nyílászárók cseréje helyett üveggyártó támogatásával kerülhetett sor a meglévő nyílászárók beüvegezésére. Az újonnan kialakított nyílások fix, keret nélküli kialakítással készültek, optimalizált üvegtáblaméreteknek megfelelő osztással. A terasz burkolata sem az előre tervezett, hanem a helyi erdészettől kapott egységes vastagságúra felszeletelt rönkfák felhasználásával valósult meg.

Az épület külső homlokzatára a villanyszerelő tanoncok segítségével egy levetett építési háló került. Amellett, hogy a megszokott, ablakokkal szabdaltságot előtérbe hozó, homogén felületet képezve kívülről is jelzi az átalakulást a molinó, belátás és napsugárzás ellen nyújt védelmet, a kiállítóterekben szórt fényt biztosít, valamint vetítőfelületként is használható.



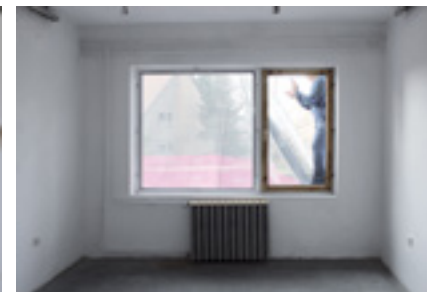
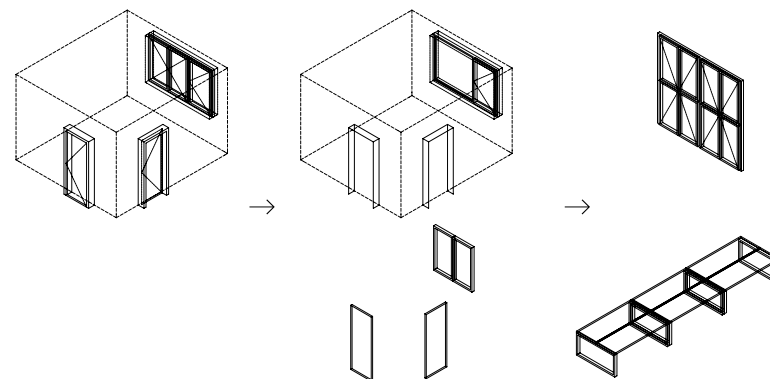


Korlátozott költségvetésű projekt sajátossága a meglévő erőforrásokra való támaszkodás, ezenbelülis a helyszínen talált tárgyak, anyagok felhasználása, a megszülető funkciónak megfelelő új jelentéssel történő felruházása, transzformációja.

„A madár a költéshez fészket épít, ennek során a környezetben fellelhető anyagokat átrendezi. Egységes szerkezeti és téri konstrukciót alkot fűszálakból, finom tollpíhékből és – milyen meglepő – akár műanyag zsinórból. Bármely anyagból, ami számára elérhető és alkalmas. Ösztönös viselkedése számos tanulsággal szolgálhat számunkra. A madár nem ismeri a „szép” fogalmát – valójában semmilyen fogalmat nem ismer – munkájának eredményét mégis szépnek láthatjuk. Inkább helyénvalónak nevezném, és ez a helyénvalóság nagyon fontos az építészetben.”

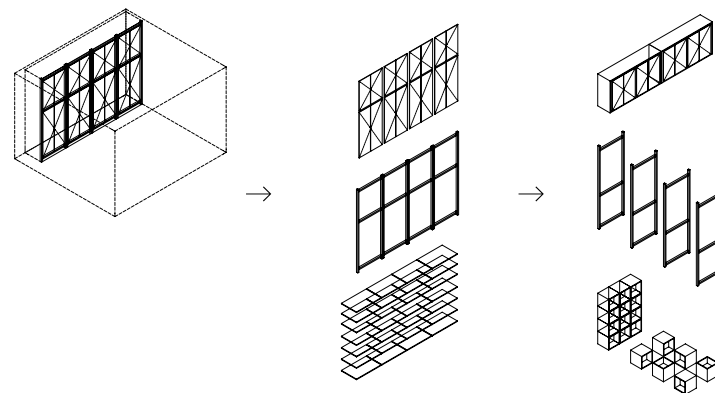
Az épület háromszatú homlokzati nyílászáróinak felajánlásból származó hőszigetelő üvegezése során a helyi büntetés-végrehajtási intézet asztalos műhelyében a fogvatartottak lecsiszolták a szárnykeretekről a múltat idéző barna felületkezelést. Festék hiányában a közepen felnyíló ablakszárnyak nem kerültek vissza, helyükre egyszerűbb, fix üvegezés készült. Később a funkciójukat veszítő ablakkeretek a lekerülő belső ajtólapokból, a szakipari tanulók által készített asztalok lábaivá alakultak át.

5-7



5-7 Balázs Mihály: ÖT KÉP AZ ÉPÍTÉSZETRŐL – az építés logikája.
Első kép, a madárfészkek (Példázatok a megismerésről és a továbbépítésről. BME Középülettervezési Tanszék, 2015. p.206.)

A tönkrement beépített szekrények megmenthető polcai ülőalkalmatossággá, az ajtólapjai új bútorelemekké, kiállítási felületekké, vázszerkezete pedig kiállítási installációvá, segédszerkezetté, a terek tagolását lehetővé tévő paravánná illetve festőállvánnyá transzformálódtak. Az épületben összegyűjtött, kidobásra ítélt neoncsöves lámpatestekből, azok elszállítása helyett a kiállító tér mennyezetén installáció készült, az elemek sorolásával átértelmezve eredeti funkciójukat. A támogatásokból származó és a helyszínen talált anyagokból felépülő építészeti eszköztár határozta meg döntéseinket, ezáltal a folyamat magától értetődővé vált.



Az épületeink kivitelezése közben folyamatosan a tervezettnek megfelelő állapot eléréséért küzdünk, hogy a megbízói és a saját magunkkal szemben támasztott elvárásoknak megfelelően a lehető legjobb minőségben valósuljanak meg.

A korlátozott pénzügyi kereteket, ehhez kapcsolódóan a kiviteli tervek hiányát, valamint a hozzá nem értő szakmunkás háttért személyes jelenléttel igyekszünk ellensúlyozni. Ennek ellenére ezek az épületek a befejezetlenség érzetét keltik, ami egyben a varázsuk, ugyanakkor az elvárások tudatában hiányérzetet vált ki.

Az Ellátó felújítása során az új funkció kialakításához szükségszerű beavatkozásokat hajtottunk végre az épületen. A műszaki problémák megoldása mellett a visszabontás eszközével élve alakítottuk a tereket. A pénzügyi korlátoknak megfelelően az igényszintek és az esztétikai elvárások meghatározáskor, a maximális funkcionalitást szem előtt tartva, a műszakilag szükséges, de elégséges állapotot céloztuk meg. Figyelembe véve a lehetőségeinket és átlépve a konvenciókon, nem törekedtünk a tökéletességre. A projekt a befejezettség elérésének határán mozog, a részletmegoldások minőségével, az elemek szokatlan helyzetbehozásával kompenzál.

"Of course, we should think about conventions, too. Designers should be well aware of conventions, or otherwise people would say, 'What the hell is this?' However, if you are able to deviate from conventions artfully, you will be able to design much more freely. For example, it would be common sense to think four persons would need four rooms, but the four might be able to live comfortably in one single room if it is well articulated. This would be artful deviation of conventions.

In other words, the similitary is about playing with the balance between the two, namely the familiar and the unfamiliar. It should not go to extremes or people would say, 'What the hell is this?' But it should stay on the edge so one knows how to use it. It should be something unknown, unexpected, but simultaneously something one feels as if it naturally has been there for a long time. If it makes people feel that way, I think it is a good design."

5-8



A feleslegessé vált ajtólapok – a tömör fakeretüket kihasználva – az élek vágásával bútorlappá avanszálódtak. A terek egybenyitásával jelentkező, a régi struktúrát idéző burkolatváltásokat a vágott elemek eltávolításával, fogazottan alakítottuk ki, a tervezettség érzetét keltve. A meglévő és a javított, vakolt és vakolatlan falfelületeket költségkímélő, egyszerű festéssel rendeztük, aktualizáltuk.

“The unfinished is not a result of chance, but carefully considered and planned. The unfinished is in this case only a question of aesthetic preference. The lack of ornamentation or finishing, suggest for some an unfinished project, but in fact, the unfinishedness or roughness becomes in this case a contemporary kind of ornament.”

5-9

Az Ellátó átalakulását nem téri, hanem minőségi határhelyzetek jellemzik, amely új esztétikai értékek megjelenésének lehetőségét rejti. Az Alumíniumipari Múzeumhoz hasonlóan a belső tereket tökéletlen felületek határolják, viszont a saját kezdeményezésnek és az anyagi keret teljes hiányának köszönhetően itt már az épület teljes egészén.

A nyers, nem tökéletes felületek tudatos alkalmazása az anyagszerűség progresszív formája, mely a konvencionális igények mellett is alkalmas a minőség kifejezésére.

“Imperfection is already perfect.”

5-10

Az Ellátó a Fúzióhoz hasonlóan meglévő struktúrát (értékeket) hasznosít és egészíti ki új elemekkel, viszont időközben az értékek és az új fogalmának megítélése változik. Míg a Fúzió esetében az élmény-hordozó műemlék épület, a csehsüveg boltozatos terek illetve a tufába vájt pinceágak lettek hétköznapi értelemben vett értéként meghatározva és a kiszolgáló funkciókat magába foglaló épületrész pedig értéktelennek, addig az Ellátónál az önerő hiányának köszönhetően szinte minden talált építményt és tárgyat – ami felhasználható –

5-9 Ingrid Gjermstad: On the Unfinished in Architecture. A Reflection on Temporality, Superposition and the Indetermined Life of a Building, Theoretical Statement, EPFL 12 January 2015, pp.83.)

5-10 Jo Nagasaka: David Glaetti on My Mind (Jo Nagasaka: On my Mind, LIXIL Publishing, 2016, pp.131.)



értéknek tekintettünk. A borászatban a meglévő, régi szerkezetek kiegészítéseként új elemek, anyagok fejezik ki a folytonosságot, a művészeti központban viszont a pénzügyi háttér hiányában a helyszínen talált tárgyak jelennek meg új szerepben, újraértelmezve.

Az Ellátó megvalósítása során változott a hiba, valamint a befejezetlen fogalmáról alkotott kép is. Építészként a hiba és a befejezetlenség elfogadása felszabadítja a tervezés és a megvalósulás menetét a tökéletesség kényszeré alól, valamint lehetőséget biztosít a novum létrehozására. A tervezői szabadság új értelmezést nyer.

A jelenlétnek köszönhetően a folyamat szereplői számára az építés közben felmerülő kérdések és az arra adott válaszok megismerése, megértése közös élménnyé válik. Kialakul egyfajta közösségi szellem. A magasabb színvonal elérésének keresése közben megjelenik a lelkesedés, amelyet a résztvevőkkel készített interjúk is igazolnak. Az Ellátónál a hiányból adódóan alkalmazott szokatlan megoldások, a tárgyak transzformációja, az elemek nem mindennapi helyzetbehozása által teremtett légkörben a konvencionális igények nem merülnek fel az emberekben, a folyamatot megismerve az épület magától értetődővé válik.

"A moment of scarcity that turns into a moment of acceptance."

5-11

tézis n°6

A szükség lehetőséget teremt a váratlan elfogadására. A korlátozott feltételeknek köszönhető szokatlan építészeti produktum segít az újabb jelentésösszefüggések észlelésében, realizálásában. Esztétikai élvezetet és megértést vált ki.

A megvalósíthatóság mellett az épület fenntarthatósága is lényeges kérdés volt az első pillanattól kezdve. Már a helyszín kiválasztásánál az épület hosszútávú használatának igénye irányította döntéseinket, egyrészt üzemeltetési, másrészt hasznosítási szempontokat figyelembe véve. A Gárdonyi kertet megelőzően Jánossy György 1973-ban épült Grónay Sándor utcai lakóépület-együttes könyvtár teréhez kapcsolódó földszinti és alagsori helyiségeket, illetve a Mátyás király úti volt Mezőgazdasági Szakközépiskola egyik épületét vizsgáltuk lehetséges helyszíneként. Az előbbi belvárosi közelsége lehetőséget kínált kiállítások rendezésére és a hely aktiválása csak kisebb beavatkozást igényelt, viszont az épület kötött méretrendjéből adódóan nem lett volna alkalmas események fogadására és a számított fenntartási költségek is magas alapdíjjal indultak. Az iskolaépület annak ellenére, hogy hosszútávú fejlesztésként egy szellemi központ kialakításának lehetőségével csábított, egyfelől messze esett a városközponttól, ezért kérdéses volt a vonzereje, másfelől nagy alapterületének köszönhetően túlmutatott rajtunk.

Ezt követően jutottunk el a Gárdonyi kertbe, ahol az épület léptéke, beágyazottsága és természetes környezete megfelelt az előzetes elképzeléseinknek. Ráadásul az Eszterházy Károly Egyetem épületeinek közelsége is potenciált jelentett számunkra, a kiállítási funkció kihasználtsága folytán. Fontos volt, hogy az épület a helyi közösséget szolgálja, helyi igényekre épüljön. Az épület alternatív módon történő felújítása és kulturális tartalommal való megtöltése mellett a használat fejében vállaltuk még, hogy az Emlékház vendégei számára nyitvatartási idő alatt nyilvános illemhelyet biztosítunk az épületben.

A kulturális rendeltetés mellé kávézó funkciót irányoztunk elő, mely biztosítja az épület gazdasági fenntarthatóságát és a kiállítóterrel egymást erősítve gyarapítja a helyre látogatók számát. A két funkció kiegészítéseként munkaállomásokat alakítottunk ki a tetőtérben. Itt működik egyrészt az arkt építész iroda, valamint az épület üzemeltetése, a kiállítások szervezése is innen történik.



A kulturális fenntarthatóságot, a folyamatos megújulás lehetőségét elsősorban az egri Eszterházy Károly Egyetem Vizuális Művészeti Tanszékének jelenléte, együttműködése szolgálja. A kiállítóterek a hallgatók számára megjelenési lehetőséget biztosítanak, ahol szabadon kipróbálhatják ötleteiket, bemutathatják munkáikat. A rugalmas, dinamikus kapcsolat létrejötte elősegíti a kiállítási kedvet. A kétheti rendszerességgel nyíló kiállítások a Brancs Kávé- és Bor-kerttel közösen, egymást erősítve töltötték meg élettel az épületet.



mestermunka
arkt művészeti ellátó

Helyszín: Eger, Gárdonyi kert 5.
Össz. alapterület: 400 m²
Telek területe: 4200 m²
Előkészítés: 2013
Megvalósítás: 2014–2015
Kezdeményező: Arkt Építész Stúdió
Építészeti jelenlét: Fajcsák Dénes,
Fábián Gábor, Simon Orsolya
www.ellato.arkt.hu
[www.arkt.hu/hu/biennale/ellato/
videok](http://www.arkt.hu/hu/biennale/ellato/videook)

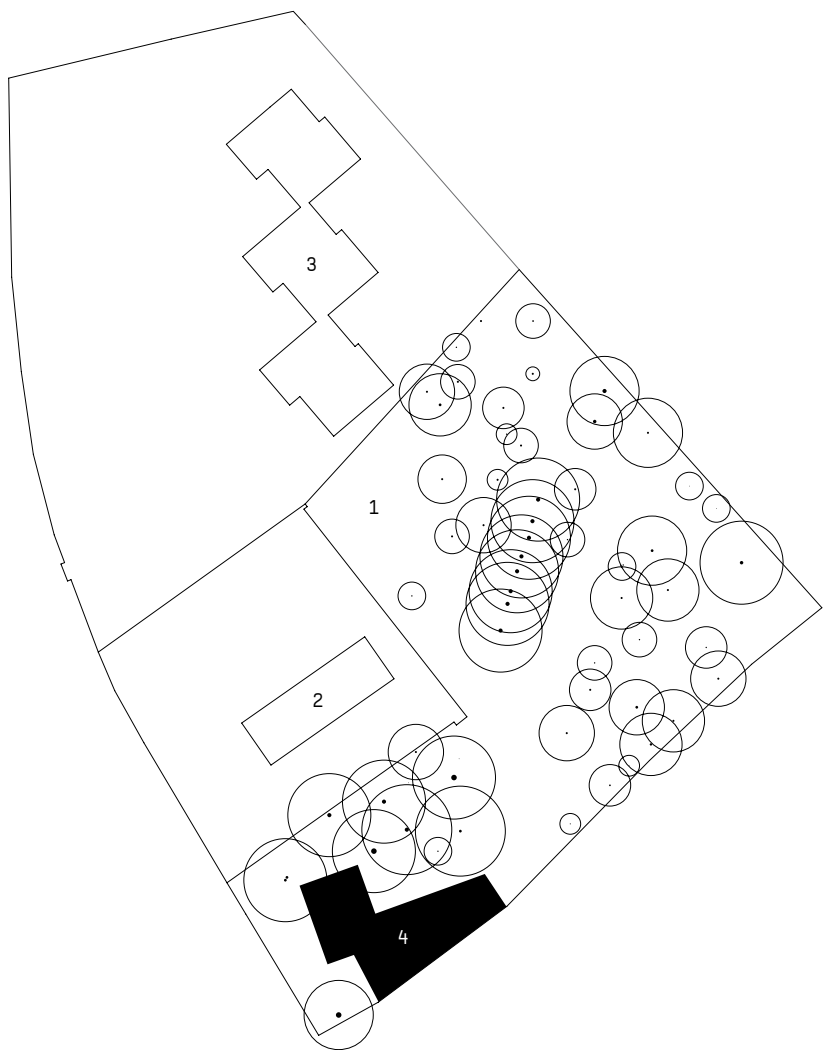


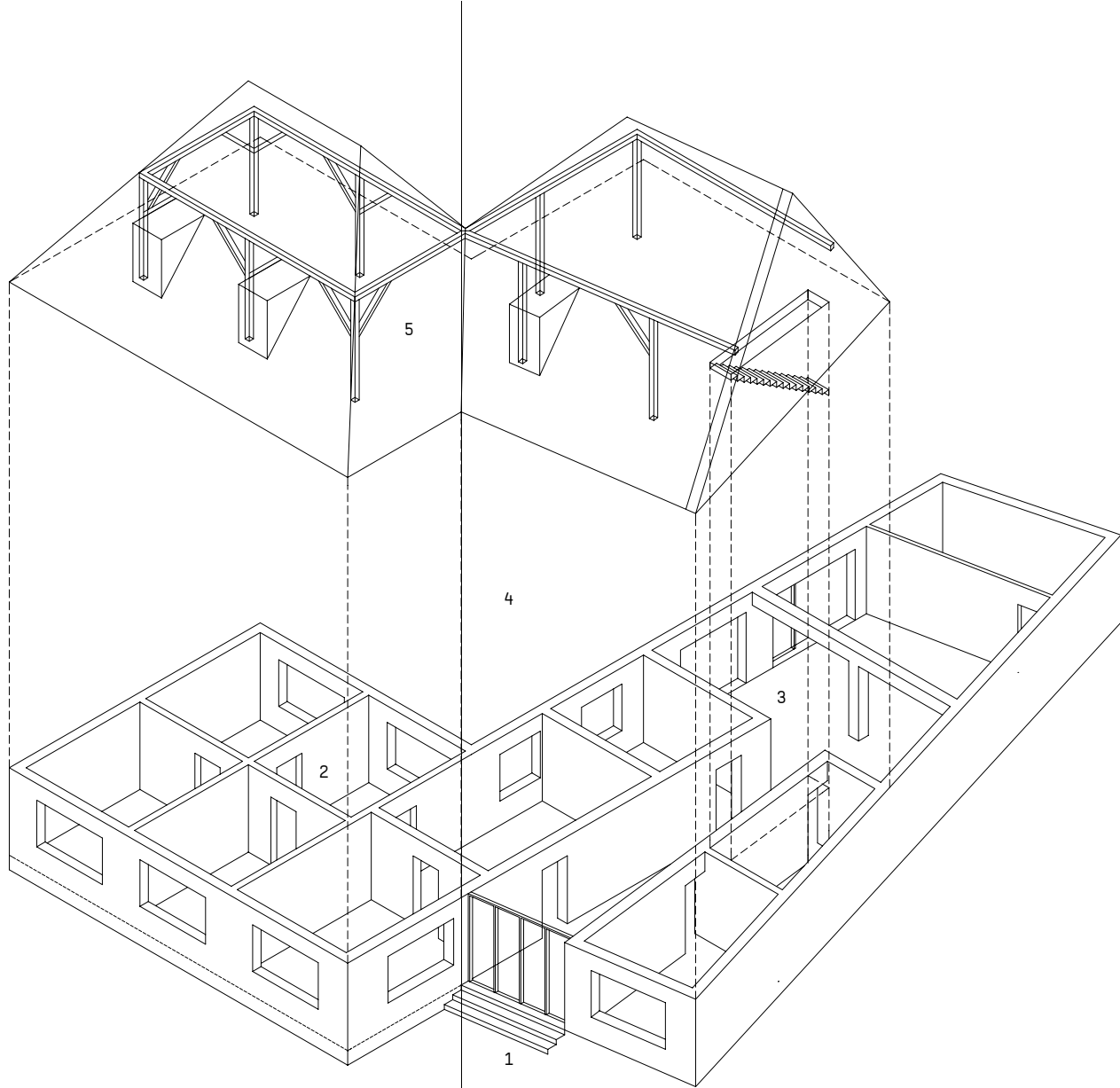


086



Eger belterülete
1 Gárdonyi-kert 2 vár







Civil támogatók

F. Balogh Erzsébet — festőművész
Fajcsák Attila — zenész, etnográfus
Fajcsák Bence — grafikus
Gergelyi Erna — szociológus
Juhász Veronika — építész, tipográfus
Simon Péter — gépjárművezető-
oktató

Fegyverneki László — geodéta
Kapás Enikő — kert- és tájtervező
Bóta Péter — elektromos tervező
Molnár Gábor — gépész tervező
Madaras Koppány — statikus tervező
Tóth Péter — mérnök
Bakondi Péter — asztalosmester
Tóth-Dolenszky Réka — referens
Eperjesi László — építész
Katona Bence — vállalkozó
Nagy Dénes — informatikus
Nagy-Mácsay Judit — önkéntes
Haraszi Júlia — életmiszermérnök
Havassy Viktória — vállalkozó
Hliva Réka — értékesítési
igazgató
Barta Gergely — gyakoronok
Fekete Valér (SIOR) — tanár

Építőipari kapcsolatok

Germania Bau — szerszámok,
szállítás
Axion Bau-Tech — kőművesmunkák:
nyílásbontás,
nyílásfalazás,
vakolás
Frenyó és Társai — aljzat felverése,
betonozás
Dongó László — radiátorok és
téglafalak
homokfűvésa
Renk-Épvíll — elektromos hálózat
J.P.98 Fűtéstechnika — fűtésrendszer
Visz-Fuvar — kavicsszállítás

Larenta — kerti kerítés
felállítása
Peku Agro — kőművesmunkák
Egerkas — lapos tető
vízszigetelésének
Csillag Design — javítása
matricák és
dekorfelületek
nyomtatása

Építőanyag gyártók

LB-Knauf — vakolóanyag,
betonjavító
Answer Bau Hungária — esztrich beton
Sakret Hungária — kvarchomok,
esztrich beton
Festék Centrum. — festék
Eger
Remmers Ungarn — beton és
nyersfal-fixáló
Mályi-Glass — hőszigetelő üvegezés
Betatherm — fűtőttest
Hajdu Zrt. — kazán, bojler
Omya Hungária — kavicsszúzalék
Egererdő Zrt. — fakorongok
Teka Magyarország — csaptelep
Zumtobel — lámpatestek
Mapei — lapos tető
vízszigetelése
Austrotherm — lapos tető
hőszigetelése
Tondach — cserép
Magyarország
Fakro Magyarország — tetősík ablak

Intézmények

Eger Megyei Jogú
Város Önkormányzata
Rázi Botond — alpolgármester
Heves Megyei
Büntetés-végrehajtási
Intézet

Juhász Attila — intézetparancsnok
Fogvatartottak — válaszfal bontása,
sitt hordása, kerti
munkálatok,
tereprendezés,
Városgondozás Kft. — ablakszárnyak
csiszolása
sitt elszállítása,
Katasztrófavédelem — fák permetezése,
és Agria Speciális — a kertben
Mentőcsoport — száradékolás
és a beteg fák
kivágása
régii acéllépcső
bontása,
beteg fa kivágása,
magas lombok
száradékolása

Bornemissza Szakkö-
zép-, Szakiskola és
Kollégium
Központifűtés- és — fűtésrendszer
gázhálózat-
rendszereszerelő
műhely
Szakoktató — Kós Zsolt
Tanulók — Balázs Elemér
Bíró Bence
Bodó Attila
Burai Albert
Nyári Imre
Ozsvát Norbert
Pálvölgyi Dominik
Zombori Norbert
Villanyszerelő — elektromos hálózat,
műhely — szerelvényezés,
kiállítótér
mennyezeti
kialakítása,
az épület
becsomagolása
Szakoktató — Varga Zoltán
Tanulók — Farkas Márk Béla
Gyűkér György
Jakó Márton
Jenei Dávid Richárd

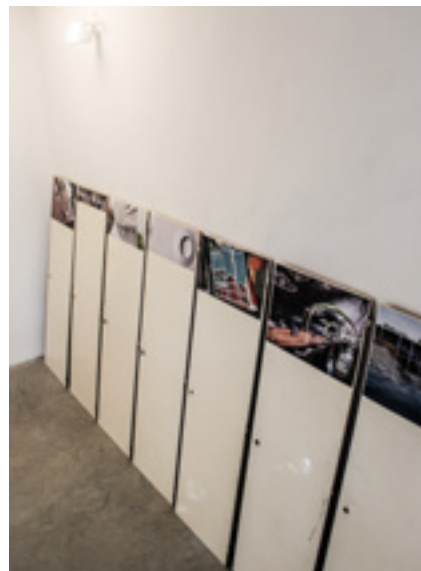
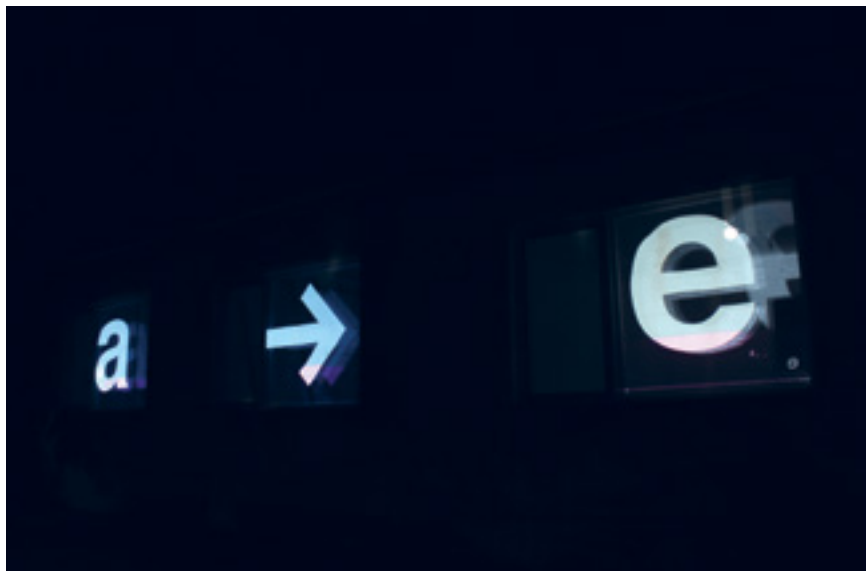
Kahut Tamás
Kovács Attila
Murányi Martin
Pintér Péter
Puporka Zsolt
Pusomai Ágoston
Veres György
Festő-, mázoló-, — festési
tapétázóműhely — munkálatok
Szakoktató — Bódi István
Karbantartók — Makovics Sándor
Ruzsányi János
Tanulók — Brassó Dénes
Nagy Ferenc
Nagy Gábor
Szabó Martin
Asztalosműhely — asztalos munkák
Karbantartó — Bakondi Péter
Tanulók — Molnár Tamás
Páldi István

Tartalom- feltöltésben együttműködő partnerek

Brancs kávé és — gasztronómia,
borkert — bemutatók
Kavalkád Egyesület — gyermekprogramok
Eger Vára Baráti — Gárdonyi hagyaték,
Köre Egyesület — kiállítások
Vármúzeum — kiállítás
Bródy Sándor — Mesekert
Könyvtár
Eszterházy Károly — kiállítások,
Főiskola, Vizuális — teregetések
Művészeti Tanszék
Oktatók — Balázs Péter
Csontó Lajos
Erős István
Horváth Dániel
Kopasz Tamás
Mayer Éva
Sipos Levente
Süli-Zakar Szabolcs
Szigeti G. Csongor

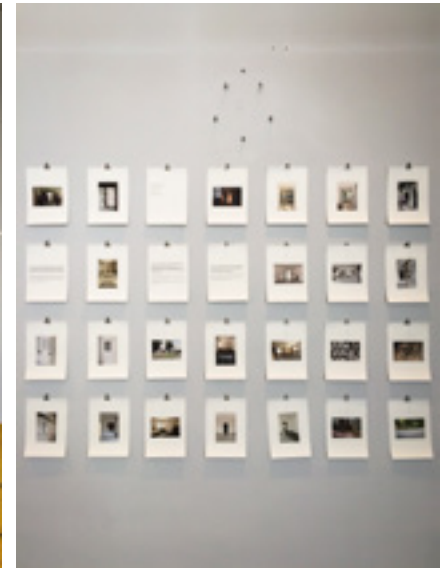
A Múzeumok Éjszakája rendezvénysorozat keretében, 2015 nyarán hivatalosan megnyitott az Arkt Művészeti Ellátó.

arktól az ellátóig
Kurátorok: Fábián Gábor, Fajcsák Dénes
Arkt Művészeti Ellátó megnyitó kiállítása,
Eger, Gárdonyi kert
2015. 06. 20. – 2015. 07. 06.



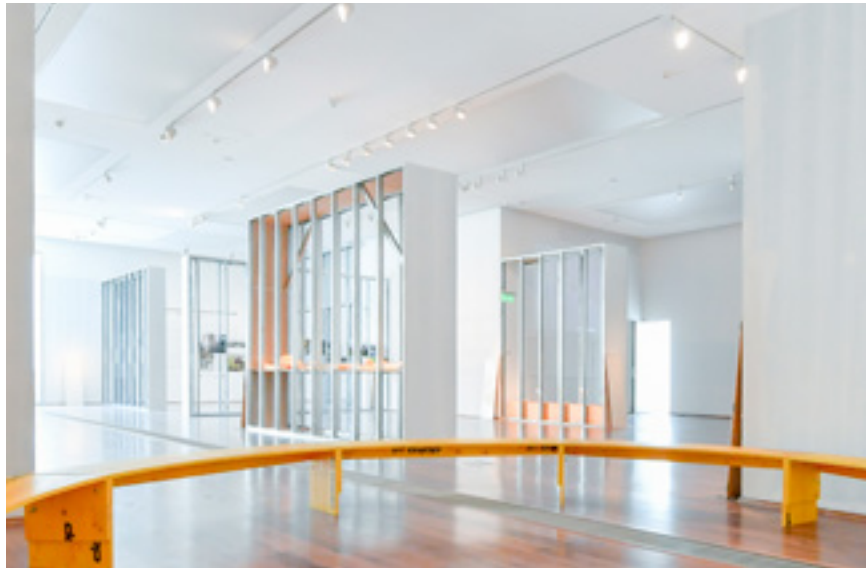
Az Ellátó létrejöttének folyamatát mutatja be a 15. Velencei Nemzetközi Építészeti Biennále magyar pavilon „æktivátorok. Helyi aktív építészet” című kiállítása.

æktivátorok. Helyi aktív építészet
Kurátorok: Fábián Gábor, Fajcsák Dénes
15. Velencei Nemzetközi Építészeti Kiállítás
La Biennale di Venezia 2016
Magyar Pavilon
2016. 05. 28. – 2016. 11. 27.



A velencei biennálén bemutatott projekt újraértelmezésével a MODEM-ben nyílt kiállítás az Arkt és az Ellátó történetéről.

Helyi aktív építészet – æktivátorok Velencéből
Kurátor: Süli-Zakar Szabolcs
Építészek: Fábián Gábor, Fajcsák Dénes
MODEM Modern és Kortárs Művészeti Központ, Debrecen
2018. 03. 30. – 2018. 05. 06.



tézis n°1

A kötöttség és a lehetőség nem ellentétes értelmű szavak (nem antonímiák). A külső és belső kényszer látszólag korlátozza a tervezői szabadságot, de valójában tisztább döntéshelyzetet eredményez, hozzásegítve ezzel a kérdés megoldásához.

tézis n°2

Ha egy elképzelés logikusan magyarázható, kielégíti a funkcionális igényeket és élmény is párosul hozzá, akkor háttérbe szorulhatnak az elvárt, konvencionális igényekből adódó esztétikai, formai, felületi minőségi vágyak.

tézis n°3

Meglévő épület átalakítása során az új és a felfedett szerkezetek és anyagok láttatása a kontinuitás kifejezésének potenciális eszköze. A folytonosság megjelenítésének szándéka egyértelmű döntéshelyzeteket, pozitív megítélést eredményez.

tézis n°4

A szűkös anyagi kereteknek megfelelő, koncentrált beavatkozás mértékének léptékhelyes megválasztása a lényeglátás képességét feltételezi. A tartalom élesítése nélkülözhetetlen korlátozott költségvetésű projektek megvalósíthatóságához.

tézis n°5

Szükséghelyzetben a helyi közösség bevonása alkalmas ad a megújulásra. A közösségben való építkezés során az épülés legalább annyira vonatkozik a résztvevőkre és a közösségre, mint magára a házra. A tervezés új értelmet nyer, az építés pedig közösségi tevékenységgé emelkedik.

tézis n°6

A szükség lehetőséget teremt a váratlan elfogadására. A korlátozott feltételeknek köszönhető szokatlan építészeti produktum segít az újabb jelentésszefüggések észlelésében, realizálásában. Esztétikai élvezetet és megértést vált ki.

1-1 Go Hasegawa: Inside and Outside. Scale and Rhythm (Thinking, Making Architecture, Living, LIXIL Publishing, 2011, pp.89.)

Az építészet külsőt és belsőt teremt. Én azonban meg szeretnék szabadulni az épület által meghatározott belsőtől és külsőtől. Olyan nagyra szeretném tágítani a belső teret amilyen nagyra csak lehetséges, és azt az érzetet kelteni, hogy az kapcsolatban áll a külső térrel. Éppen ezért, ahogy azt már előzetesen említettem, kidolgoztam különböző módokat arra, hogyan teremtek köztés felületet a belső és a külső tér között. Nagy üvegfelületek használata, ablakok sorolása önmagában nem hoz létre egységet a két tér között. Éppen ellenkezőleg, az üveg homlokzat inkább a kontrasztot hangsúlyozza kültér és beltér között.

3-1 Anne Lacaton, Reinvent: Enchanting the Existing (Conference at Columbia University, 25 March 2013.)

Átalakítás: használni azt, ami már létezik. Precíz és minél pontosabb megfigyelést jelent: megérteni, kíváncsinak lenni, figyelemmel lenni a helyekre, a fákra és az emberekre. Azt jelenti, hogy pozitívan, optimizmussal tekinteni a dolgokra, és kihasználni azt, ami már létezik, a benne rejlő lehetőségekkel és további értékekkel.

4-1 Alejandro Aravena (The Guardian, 14 January 2016)

A hiány megakadályoz abban, hogy olyan dolgokat csinálj, amire nincs feltétlenül szükség. Ezzel szemben a bőségből az a hozzáállás következhet, hogy csak azért

teszel meg dolgokat feleslegesen, mert megteheted azokat.

4-2 Christoph Grafe, Jan De Vylde: Bravoure Scarcity Beauty (Exhibition Catalogue of Belgian Pavilion, Venice Architecture Biennale 2016, p.137.)

Keresni az alapvető dolgokat. Nem a minimálisat, hanem a mindennapi dolgokat. És megpróbálni máshogy tekinteni a dolgokra. Megpróbálni máshogy tekinteni a mindennapokra.

4-3 Hugh Strange (Buildings don't just happen, Hugh Strange Architects, Thisispaper Magazine, Issue Three, 2015, p.92)

Azt gondolom, hogy a korlátozott költségvetés majdnem mindig jobb építészetet teremt. Arra kényszerít, hogy jobban átgondold, mi a lényeges egy projektben. Általa letisztulnak az egyéb igények, melyek nem feltétlenül javítottak az építészet minőségén, vagy az épület élvezetén. A gondolati tisztaság gyakran a szűkebb keretektől következik.

5-7 Wim Goes. Bravoure Scarcity Beauty (Exhibition Catalogue of Belgian Pavilion, Venice Architecture Biennale 2016, pp.6.)

Úgy vélem, hogy az elfogadás közeli kapcsolatban áll az építészet lényegével. Azzal, hogy elfogadjuk a különböző emberek jelenlétét az építési folyamat során, és ez hatással van a tervezésre, az épületet sokféle jelentéssel ruházza fel. Mindenki számára mást jelent az épület, mivel mindenkinek más a története,

és mindenki másképpen látja a világot. Az elfogadás lehetővé teszi számunkra, hogy szabaddá tegyük az építészetet annak koncepciójától, hogy ne csak egy féle módon lehessen értelmezni az építészetet.

5-8 Interview with David Glaetti: Furniture to Create Space (Jo Nagasaka: On my Mind, LIXIL Publishing, 2016, pp.130.)

Persze, azért gondolnunk kell az elvárásokra is. Tervezőként tudatában kell lenni a konvencióknak, különben az emberek azt mondják majd: „Mi a csoda ez?” Azonban, ha képes vagy művészi módon eltérni a megszokottól, akkor sokkal szabadabban tudsz majd tervezni. Például, a józan ész azt diktálná, hogy négy embernek négy szobára van szüksége, de talán kényelmesen elférnének négyen egy szobában is, ha az jól van tagolva. Ez egy művészi deviációja lenne a konvencionálisnak. Más szavakkal megfogalmazva: a tervezés az ismerős és az ismeretlen közötti egyensúllyal való játékról szól. Nem szabad hogy szélsőségessé váljon, mert akkor az emberek azt mondják: „Mi a fene ez?” Viszont a határon kell hogy mozogjon, a tervezőnek értenie kell a dolgát. Valami ismeretlent, váratlant kell alkotni, de ugyanakkor olyat, hogy úgy érezzük az alkotás már hosszú ideje ott áll. Ha ezt az érzést váltja ki az emberekből, akkor jó az elképzelés.

5-9 Ingrid Gjermstad: On the Unfinished in Architecture. A Reflection on Temporality, Superposition and the Indetermined Life of a Building, Theoretical Statement, EPFL 12 January 2015, pp.83.)

A befejezetlen nem a véletlen műve, hanem

gondosan megtervezett és átgondolt. A befejezetlenség ebben az esetben csak az esztétikai megítélés kérdése. A díszítés vagy a végső felületkezelés hiánya sokak számára félbehagyott állapotot fejez ki, de valójában a befejezetlenség, a nyersesség itt a díszítés kortárs megnyilvánulása.

5-10 Jo Nagasaka: David Glaetti on My Mind (Jo Nagasaka: On my Mind, LIXIL Publishing, 2016, pp.131.)

A tökéletlenség már magában tökéletes.

5-11 Christoph Grafe, Jan De Vylde. Bravoure Scarcity Beauty (Exhibition Catalogue of Belgian Pavilion, Venice Architecture Biennale 2016, pp.22.)

A hiány pillanata az, ami az elfogadás pillanatává válik.

Aravena, Alejandro (2016): Reporting from the Front: 15th International Architecture Exhibition, Volume I. and Volume II., Marsilio

Aravena, Alejandro - **Iacobelli**, Andrés (2016): Elemental - Incremental Housing and Participatory Design Manual, Hatje Cantz

Carnicero, Inaqui - **Quintáns**, Carlos Eiras (2016): Unfinished, Exhibiton Catalogue of Spanish Pavilion, 15th International Architecture Exhibition, Arquia Foundation

Eliasson, Olafur (2017): Green light - An artistic workshop, Thyssen-Bornemisza Art Contemporary, Sternberg Press,

Ferkai András (2001): Jánossy György építőművész, 6 BT Kiadó

Fitz, Angelika - **Ritter**, Katharina (2017): Assemble. How we build, Hintergrund 55 - Architekturzentrum Wien und Park Books, Zürich

Gjermstad, Ingrid (2015): On the Unfinished in Architecture. A Reflection on Temporality, Superposition and the Indetermined Life of a Building, Theoretical Statement, EPFL https://issuu.com/ingridgje/docs/150112_gjermstad_ingrid_enonc___web (utolsó megtekintés: 2018. június)

Grafe, Christoph - **De Vylde**, Jan (2016): Bravoure Scarcity Beauty, Exhibiton Catalogue of Belgian Pavilion, 15th International Architecture Exhibition, Flanders Architecture Institute

Hasegawa, Go (2011): Thinking, Making Architecture, Living, LIXIL Publishing,

Karácsony Tamás (szerk.,2015): Példázatok a megismerésről és a továbbépítésről, BME Középülettervezési Tanszék

Lacaton, Anne (2013): Reinvent: Enchanting the Existing, Conference at Columbia University, 25 March 2013. <https://www.youtube.com/watch?v=pRkR8cXxCOg> (utolsó megtekintés: 2018. június)

Nagasaka, Jo (2016): On my Mind, LIXIL Publishing,

Pozsár Péter (2016): Builders - Socially Engaged Architecture from Hungary, Hellowood Kft.

Strange, Hugh (2015): Buildings don't just happen, in Thisispaper Magazine, Issue Three, 2015, p.92

Wainwright, Oliver (2016): Chilean architect Alejandro Aravena wins 2016 Pritzker prize <https://www.theguardian.com/artanddesign/2016/jan/13/chilean-architect-alejandro-aravena-wins-2016-pritzker-prize> (utolsó megtekintés: 2018. június)

Winston, Anna (2016): Architects "are never taught the right thing" says 2016 Pritzker laureate Alejandro Aravena, <https://www.dezeen.com/2016/01/13/alejandro-aravena-interview-pritzker-prize-laureate-2016-social-incremental-housing-chilean-architect/> (utolsó megtekintés: 2018. június)

Busák Attila: 083

Danyi Balázs: F-006, F-009

Fábián Gábor: F-002, F-005, F-011-025, F-066-087

Fajcsák Dénes: F-026-039, F-058-065, F-088-112, 048, 054, 057-059, 066, 067, 071-077, 082, 092, 096, 097, 100, 101 borítón lévő fotók

Fajcsák Bence: F-040, 052, 053, 056, 061-063, 068, 086

Juhász Veronika: 084, 098, 099

Korsós Viktor: 081, 089

Oravec István: F-043, F-044, F-049

Pintér Árpád: F-051, F-053, F-055, F-057

Személyes adatok

Fábián Gábor
születési hely:
Balassagyarmat,
születési idő:
1979-03-16
lakcím:
H-1117 Budapest,
Bölcső utca 8.
telefon:
+36 30 346 1156
e-mail:
fabian.arkt@gmail.com

01

2017-
Budapest Műszaki és
Gazdaságtudományi
Egyetem
Építésztechnológiai Kar,
Építőművészeti
Doktori Iskola
DLA képzés,
doktorjelölt

2010-2012
ÉME Mesteriskola
XXI. ciklus

2004-2008

Budapest Műszaki és
Gazdaságtudományi
Egyetem
Építésztechnológiai Kar,
Építőművészeti
Doktori Iskola
DLA képzés
(abszolutorium)

1997-2004

Budapest Műszaki és
Gazdaságtudományi
Egyetem
Építésztechnológiai Kar
(diploma)

1993-1997

Szent István
Gimnázium
(Budapest)

01 Tanulmányok**02** Munkahelyek**03** Oktatói

tevékenység

04 Jelentősebb

építészeti

pályázatok

05 Jelentősebb

építészeti munkák

06 Kiállítások**07** Tudományos-

alkotói munkák

publikációs listája

03

2018-
BME Építésztechnológiai
Kar, Ipari és
Mezőgazdasági
Építésztechnológiai
Tanszék,
egyetemi tanársegéd

2016-2018
BME Építésztechnológiai
Kar, Ipari és
Mezőgazdasági
Építésztechnológiai
Tanszék,
külsős konzulens
(3 félév)

2008-2010

BME Építésztechnológiai
Kar, Ipari és
Mezőgazdasági
Építésztechnológiai
Tanszék,
külsős konzulens
(4 félév)

2004-2008

BME Építésztechnológiai
Kar, Ipari és
Mezőgazdasági
Építésztechnológiai
Tanszék,
doktorandusz
(8 félév)

04

2005
Önkormányzati
lakóépület,
Budapest,
VIII.ker.
József utca
(Váncza Művek)
(1 díj)

2009

Várfürdő Komplexum,
Gyula
(Váncza Művek)
(kiemelt megvétel)

2010
Pestszentimre
Óvodacentrum
(Joó Éva)
(2. díj)

2010

Közösségi épület
terve,
Keszthely
(Mesteriskola
felvételi pályázat)

2011

Újpalota,
Fő tér pályázat
(Haraszti Lívia,
Sajtos Gábor,
Virág Péter)

2011

Bárány Uszoda,
Eger
(Juhász Veronika)

2012

Nemzeti és
Egyetemi Könyvtár,
Ljubljana
(Mikó László,
Németh Ákos)

2014

Néprajzi Múzeum,
Liget Budapest
(Juhász Veronika,
Kamuti Géza)

2015

Velencei Biennálé
nyertes kuratori
pályázat (arkt)

05

F-001
Lakópark,
Mogyoród,
2007
Váncza Művek -
társasház,
Fábián Gábor,
Kádár Ágnes
Németh Márton

F-002

Négylakásos
társasház,
Budapest,
2009
Váncza Művek -
Váncza László,
Fábián Gábor,
Németh Márton

F-006

Nyugalóépület
Balaton-felvidék
2009
Váncza Művek -
Váncza László,
Fábián Gábor,
Németh Márton

F-012

A38
Kulturális
állóhajó
Budapest
2009
Váncza Művek -
Váncza László,
Fábián Gábor,
Németh Márton

F-018

Családi ház
Diósd
2009
Fábián Gábor,
Joó Éva

F-022

Közösségi épület
Keszthely
2010
Fábián Gábor

F-024

Mozgásrehabilitá-
ciós kórház
Kisköre
2010
Fábián Gábor,
Fajcsák Dénes,
Gasparovics Attila

F-026

Családi ház
Felsőtárkány
2011
Fábián Gábor,
Fajcsák Dénes

F-032

Családi ház
Eger
2011
Fábián Gábor,
Fajcsák Dénes

F-038

Magyar Műszaki
és Közlekedési
Múzeum
fejlesztési terve
Budapest
2011
Fábián Gábor,
Fajcsák Dénes

F-040

Fúzió - Gál Tibor
Pincészet
Eger
2011
Fábián Gábor,
Fajcsák Dénes,
Fenes Tamás,
Juhász Veronika

F-058

Családi ház
Eger
2012
Fábián Gábor,
Fajcsák Dénes

F-062

Népkonyha
és Családi Napközi
Gyöngyös
2012
Fábián Gábor,
Fajcsák Dénes,
Mihály Eszter

F-066

Alumíniumipari
Múzeum
Székesfehérvár
2012

F-070

Fábián Gábor,
Fajcsák Dénes

F-070
Ökoturisztikai
központ
Szarvaskő
2012

F-072

Fábián Gábor,
Fajcsák Dénes,
Simon Orsolya

F-072

Gerincklinika
Miskolctapolca
2012

F-072

Fábián Gábor,
Fajcsák Dénes,
Simon Orsolya

F-074

Víziszínház
Kisköre
2012
Fábián Gábor,
Fajcsák Dénes

F-076

Családi ház
Eger
2013
Fábián Gábor,
Fajcsák Dénes

F-080

Szolgáltatatóház
Gyöngyös
2013
Fábián Gábor,
Fajcsák Dénes

F-082

Tetőtér-ráépítés
Budapest
2014
Fábián Gábor

F-084

Kétlakásos
társasház
Budapest
2014
Fábián Gábor,
Fajcsák Dénes

F-088

Családi ház
Eger
2015
Fábián Gábor,
Fajcsák Dénes

F-090

MESTERMUNKA
Arkt művészeti
ellátó
Eger
2013
Fábián Gábor,
Fajcsák Dénes,
Simon Orsolya

2018

*Fiatalok
feketén-fehéren*
2017
vándorkiállítás
(Lombházak
Síkfőkúton)

2018

*Helyi aktív
építészet /
æktívátorok*
Velencéből
címmű kiállítás,
Modem,
Debrecen
(Arkt Művészeti
Ellátó)

2017

æktívátorok.
címmű kiállítás,
Ferenczy Múzeum,
Szentendre
(Arkt Művészeti
Ellátó)

2016

15. Velencei
Nemzetközi
Építészet Biennále
magyar pavilon
æktívátorok.
*Helyi aktív
építészet*
címmű kiállítása
(Arkt Művészeti
Ellátó)

2016

*Think Global,
Build Social!*
Builders/Építők
kiállítás
(Arkt Művészeti
Ellátó)

2015

*Fiatalok
feketén-fehéren*
2015
vándorkiállítás
(Arkt Művészeti
Ellátó,
Fúzió - Gál Tibor
Pincészet)

2015

Mies van der Rohe
díj 2015 utazó
kiállítás
(Fúzió - Gál Tibor
Pincészet a 420
nevezett között)

2015

Arktól az Ellátóig
(Arkt Építész
Stúdió
bemutakozása -
Arkt Művészeti
Ellátó nyitó
kiállítása)

2015

Térbeli gondolatok
Meder galéria,
Eger
(Fúzió - Gál Tibor
Pincészet)

07

Fábián Gábor:
Gál Tibor
Pincebár és Bikavér
Múzeum
(epiteszforum.hu)

Berényi Marianna:
Funkciósűrités
(Magyar
Építőművészet
2015/6 p.)

Wesselényi-Garay

Andor:
Belvárosi Iparmező
(Metszet 2015/4,
p. 52-57.)

Gábor **Fábián** and
Dénes **Fajcsák:**
æctivators. Locally
Active Architecture
(Reporting From
the Front,
Biennale
Architettura 2016,
Participating
Countries,
p.52-53.)

Fábián Gábor,
Fajcsák Dénes:
Az Ellátóról
(æktívátorok. Helyi
aktív építészet
ISBN978-963-9537-51-4,
p.134-217.)

Fábián Gábor:
A kiállítás
leírása, Az arktról
(æktívátorok. Helyi
aktív építészet
ISBN978-963-9537-51-4,
p.218-247.)

Fábián Gábor,
Fajcsák Dénes:
Arkt Művészeti
Ellátó
(Builders -
Socially Engaged
Architecture From
Hungary,
p.114-121.)

Bán Dávid:
Mindenki hozzátette
a magáét
(epiteszforum.hu)

Okrutay Miklós:

Helyek Egerben,
Ellátó -
Arkt Művészeti
Központ, Eger
(Magyar
Építőművészet
2016/4 p.32-33.)

Varga Csilla:
æktívátorok -
magyar pavilon a
Velencei Építészeti
Biennálén
(epiteszforum.hu)

Szegő György:
Jelentés a frontról
æktívátorok.
Velencei magyar
kiállítás
(Magyar
Építőművészet
2016/3 p.4-5.)

Martinkó József:
.A világ leg-
hosszabb egy
millimétere'
(Octogon 2016/4,
p.18-21)

Katona Vilmos PhD:
Jelentés a frontról
(Metszet 2016/3,
p.62-63.)

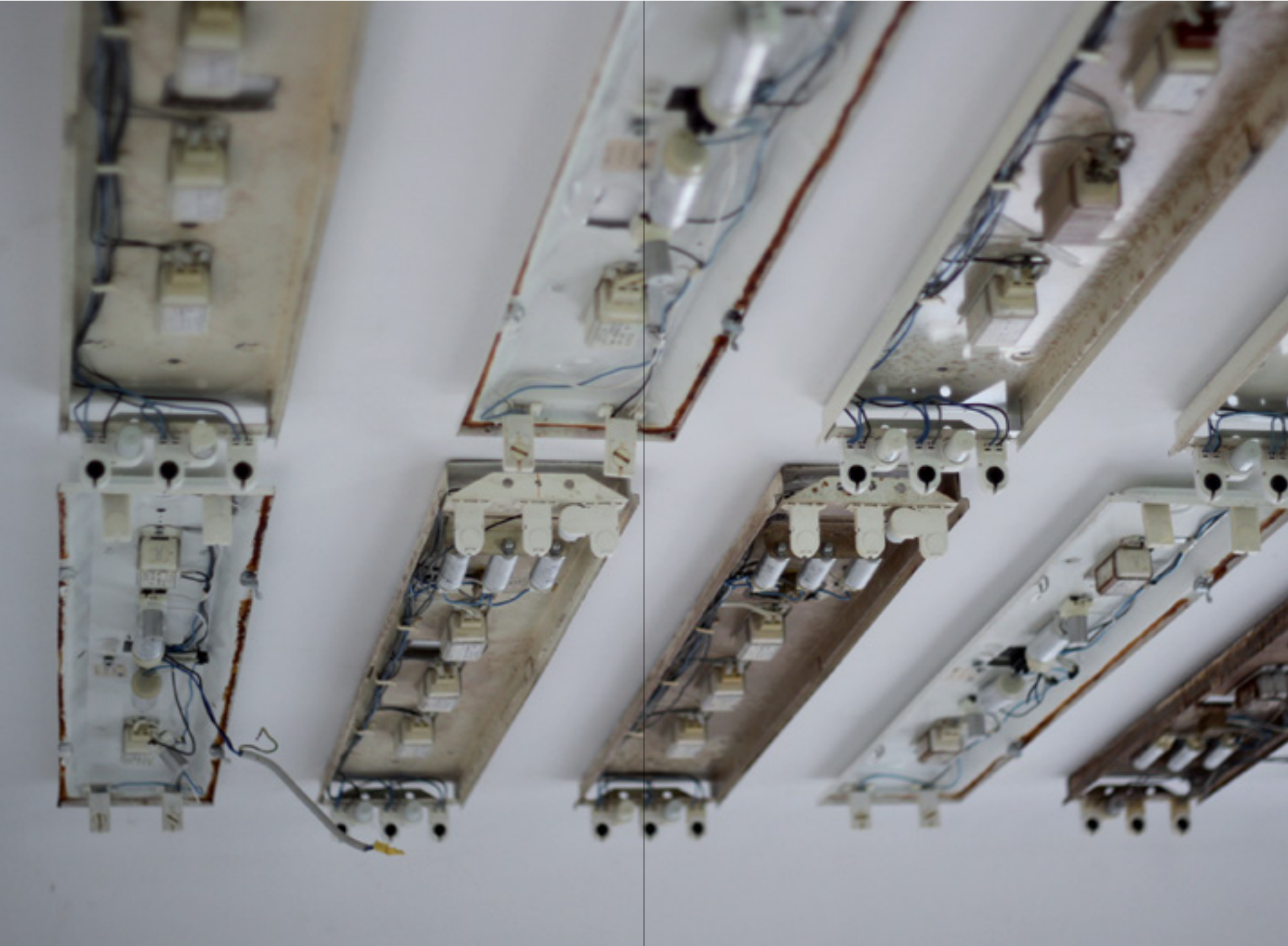
**Nyilatkozat önálló munkáról, hivatkozások átvételéről
és a nyilvánosságra hozatalról:**

Alulírott Fábián Gábor kijelentem, hogy ezt a mester-értekezést magam készítettem és abban csak a megadott forrásokat használtam fel. Minden olyan részt, amelyet szó szerint, vagy azonos tartalommal, de átfogalmazva más forrásból átvettem, egyértelműen, a forrás megadásával megjelöltem. Hozzájárulok a doktori értekezésem interneten történő nyilvánosságra hozatalához korlátozás nélkül, de eseti hozzájárulásommal.

Budapest, 2018-07-03

Fábián Gábor

Mindenekelőtt feleségemnek, Juhász Veronikának köszönöm a családi feladatok átvállalása mellett a beszélgetéseket, valamint az építészeti, belsőépítészeti, tipográfiai jelenlétet. Köszönöm szüleimnek és családomnak a támogatást, és gyermekeimnek - Fanninak és Márknak - a türelmét az idő és figyelem kieséséért. Továbbá köszönet Fajcsák Dénesnek, valamint jelenlegi és korábbi munkatársaimnak a közös gondolkodásért. Hálaival tartozom Váncza Lászlónak, hogy a nála töltött évek során megtapasztalhattam a hivatás szépségét, a tervezés örömét. Köszönöm a Mesteriskolának a folyamatos szellemi támaszt, Koris Jánosnak a bizalmat, Vasáros Zsoltnak az ösztönzést, és végül Fenes Tamásnak a szöveg baráti véleményezését.



Fábián Gábor: Tartalomélesítés
DLA értekezés

Papír: Pergraphica Classic 120 g/m², 300 g/m²
Betűtípus: Basier Circle, Klartext Mono
Grafikai terv: Juhász Veronika
Nyomda: Monobit Nyomda Kft.
Kötészet: Lukácsy Tibor

BME Építőművészeti Doktori Iskola
Budapest, 2018