



CLUB ALIGA

Közösségi házból nevelési központ kialakítása Montessori iskolával

Készítette: Géczy Zsuzsanna
Hurták Gabriella

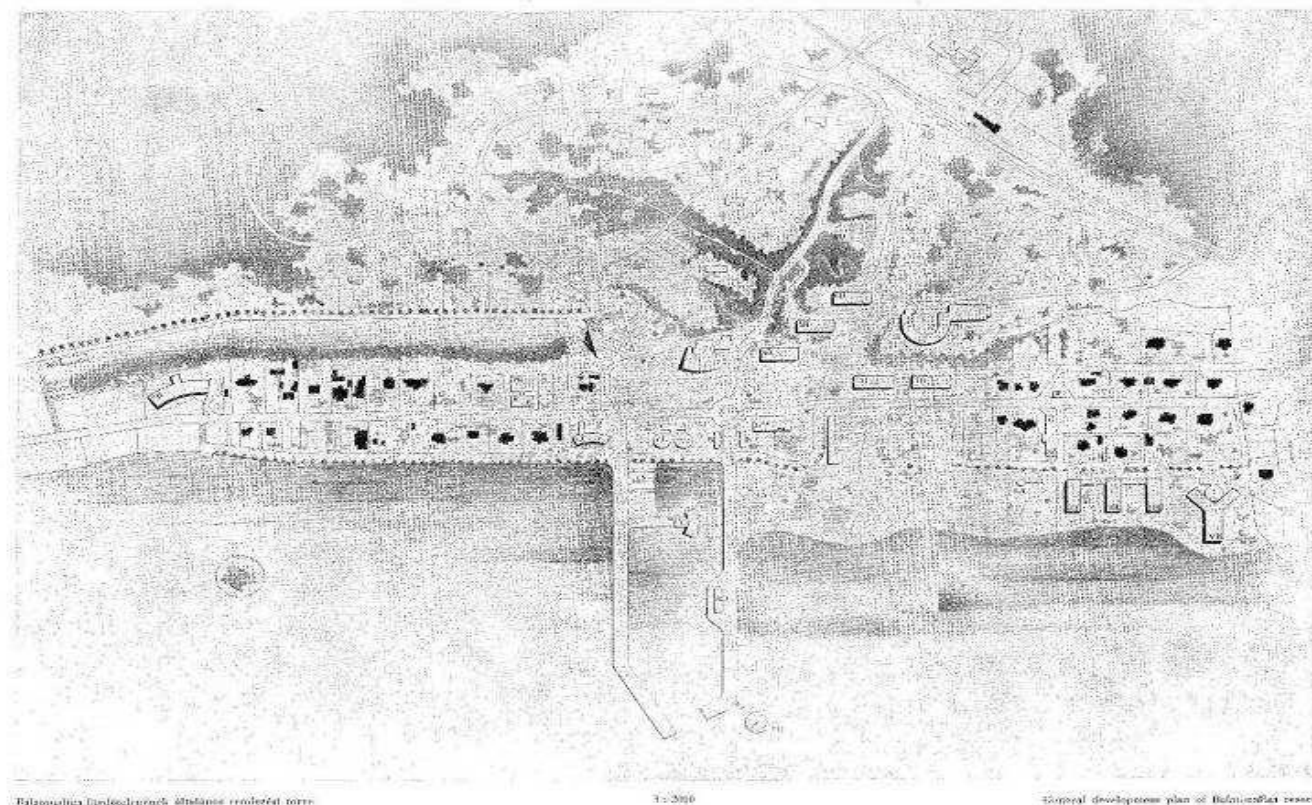
Témavezetők: Karácsony Tamás DLA
Vasáros Zsolt DLA

2017. május 22.

Az épület születése, egykori kontextusa

A községéből átalakított konferenciaterem-étterem épülete a Balaton part, Budapesthez legközelebb fekvő településén Balatonaligán, a Club Aliga területén található. Története szorosan összefügg környezetének, a Club Aliga üdülőterületnek a történetével.

A település szerencsés adottságai révén (Budapestről könnyen megközelíthető, festői balatoni partszakasz, stb) többször is nagyszabású tervek fókuszába került. Maga az épület a második ilyen nagyobb léptékű fejlesztési terv keretében épült meg. Az 1900-as évek elejére „Balatonaliga” néven törzkönyvezett fürdőtelep körül, a fürdőtelep tulajdonosának köszönhetően ekkoriban már egy negyven villából álló villa-telep is megépült, és a megnövekedett forgalom hatására további fejlesztések szükségessége is felmerült. Azonban a terület intenzív tovább fejlődéséhez ez a befektetői háttér már nem volt megfelelő. Végül tulajdonosváltás és a fejlesztői struktúra átalakulása után „Monte Carlo” néven ismét egy nagyvonalú fejlesztési terv született az üdülő egyre növekvő népszerűségének kiaknázására. Az átfogó terv elkészítésével két fiatal tehetséges építész bízta meg, az Olgyay testvéreket. Ahogy a tervezőpáros írja: „Az egykézben lévő birtok meggátolta a haladást. Mikor 1943-ban egy erre alakult részvénytársaság felismerte a hely természeti szépségeit, az új fürdőtelep terveit szinte érintetlen tereprészekre lehetett elkészíteni. Ennek a tervnek célja egységes beépítettségű fürdőhely, minden kultúr-szükségletnek megfelelő első vonalbeli nyaralóhely megteremtése volt.” Ezt a nagyléptékű fejlesztést aztán megakasztotta a második világháború kitörése. A háború után azonban a területben rejlő potenciálnak köszönhetően (a háborús hiányok ellenére) ismét folytatták az építkezéseket. Ebben az időszakban a „Monte Carlo” luxuspítkezésének tervéből két szálló (Csongor és Tünde), és a Községháza valósult meg az Olgyay testvérpár tervei alapján.



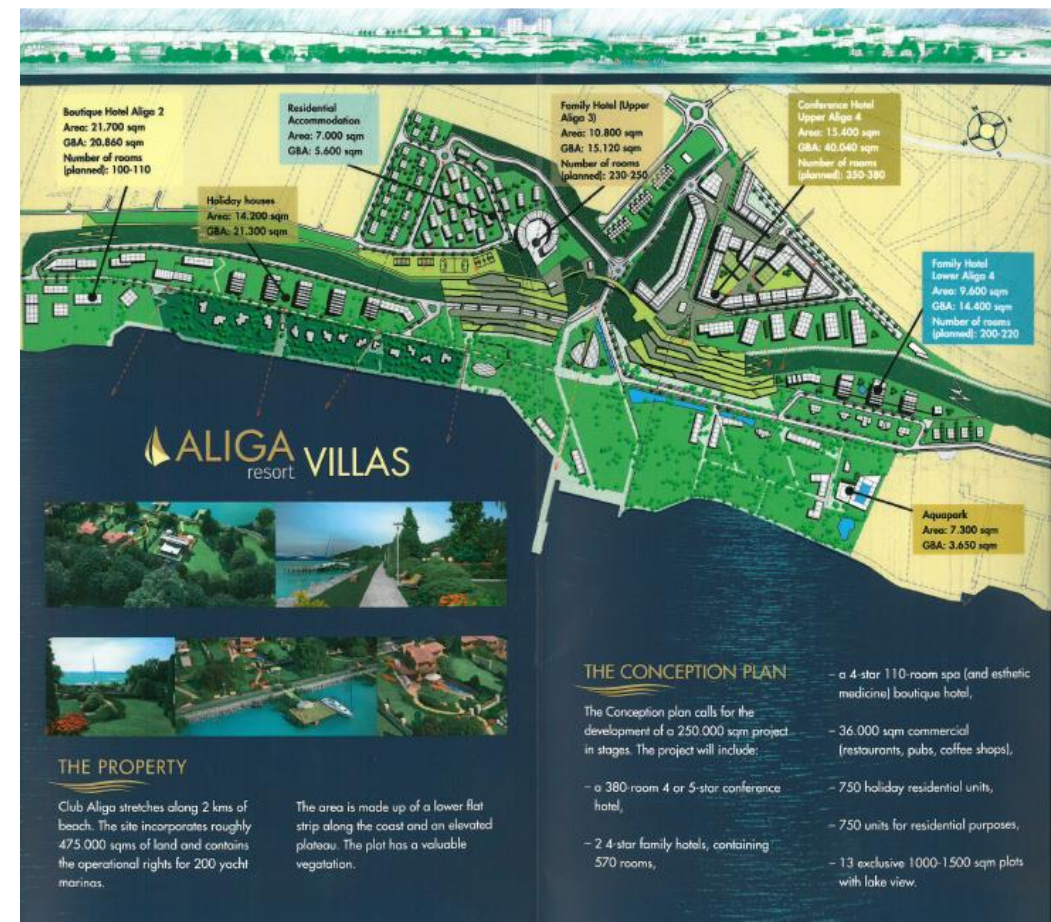
1 ábra: Fejlesztési tervek Olgyayék korából, 1943

A „Monte Carlo” építkezései azonban röviddel a háború befejezése után újra megakadtak. Az 1948-as politikai fordulat következményeként Balatonaliga települését kisajátította az állam. A villákból a tulajdonosokat kitelepítették. Kezdetben több épületben nehézsorsú gyerekeket és „ifjú munkásokat” üdültettek, nem sokkal később azonban az MSZMP saját kizárólagos használatára lezárta a fürdő területét,

és két részre osztva (Aliga I.; Aliga II.) szigorú őrizet mellett (szigorú belső hierarchiával) egy sajátos elzárt világot alakított ki Club Aliga néven. „Monte Carlo” emléke, az egykori község ház épülete (a Csongor és Tünde szállókkal) itt rekedt ebben a különös, időn kívüli világban. A fejlesztések teljesen leálltak ebben az időszakban, a századfordulós villákból is csak keveset bontottak még le ekkoriban. Tehát ott állt az Olgyay féle község ház egy századfordulós villatelep szövedékének maradványaiban, viszont ez a szövedék közben elvesztette az őt létrehozó világgal a kapcsolatát. A község ház új funkciót kapott: étterem és konferencia terem lett belőle. A hatvanas években következett aztán egy nagyobb építési (és bontási) hullám, aminek következtében egy-egy kisebb területen elkezdődött egy új egységes rendszer kiépülése, azonban a régi és az új együttélésének disszonáns viszonyát nem tudták ezek a beavatkozások az egész fürdőtelepre vonatkozóan megváltoztatni. Ennek az időszaknak az építési hulláma az egykori község házat sem kerülte el. Pusztán az étterem korszerűsítése okán, nagyobb hozzáépítés készült a hátsó oldalán, és belsőépítészetileg is több helyen átalakították az elegáns Olgyay féle modern épületet.

Az azóta eltelt időszak és a jelenlegi állapot problémái

A rendszerváltást követően az új politikai vezetés (részben az elhatárolódás jeleként) látványosan megszüntette az MSZMP pártüdülőt. Minisztériumi keretek között még egy ideig működött, mint képzési központ, azonban ez hosszútávon nem volt fenntartható. Az épületek nagy részének állapota, a mai napig (a minimális óvintézkedések ellenére) rohamosan romlik. Egy külföldi tulajdonú cég végül nyílt nemzetközi pályázat útján e megvásárolta az üdülőterület nagy részét, és - hosszú idő után - egységes tervek alapján egy nagyszabású beruházás megvalósítására készül. A volt étterem épületét is érintő beruházásnak (az alapvető gazdasági szempontokon túl) több kérdéskört is érdemes figyelembe vennie, több problémára is fontos, hogy válaszokat adjon, a fejlesztés részleteinek kidolgozásakor.



2 ábra: Club Aliga jelenlegi tulajdonosainak fejlesztési koncepciója

1. Politikatörténeti örökség

A fürdőterület épületállományának tüzetesebb átvizsgálása alapján látszik, hogy a fürdő épületeinek nagy része építészeti nem kiemelkedő jelentőségű, védelmük a legtöbb esetben nem indokolt. Azonban az egykori pártüdülő öröksége túlmutat az épületek fizikai emlékein, így a terület komplex fejlesztésekor ennek a kérdésnek megfelelő kezelése talán az egyik legfontosabb feladat.

2. Beágyazottság, identitás

A terület többször nagyléptékű (de nem mindig egységes) átalakításokon ment át, több nagy extrém fordulat eredménye a mai állapot. Az első nagyobb beavatkozás, a századfordulós villatelep kikapcsolása, második (megvalósult) nagy volumenű fordulat a település kisajátítása (a lakók kiköltöztetése), a terület lezárása, a harmadik meghatározó fordulat, az egykori pártüdülő rendszerváltást követő kiüresedése. Egy fejlesztési koncepció kialakításánál fontos, hogy minél erősebb legyen a terv „beágyazottsága”, minél inkább a helyi értékekre, a helyi identitásra támaszkodva, azt megerősítve alakuljon ki. Itt azonban a szakítás és kontinuitás, cezúra és hagyomány furcsa, sokszor disszonáns együttélése, egy nehezen definiálható identitást eredményez, és a fürdő speciális (politikatörténeti) örökségének köszönhetően, nehéz a beágyazottság megteremtése is.

3. Az étterem épület konkrét problémái

A fenti jelenség érvényesül a tervezéssel közvetlenül érintett épület, az étteremmé átalakított egykori községház esetében is. Az Olgyay testvérpár által tervezett elegáns modern épület, az évek során ráragadt különböző minőségű, különböző szellemiségű rétegek hatására elvesztette nagyvonalúságát, tiszta racionális rendszerét, és formailag is sok tekintetben silányodott az eredeti kialakításához képest. Most kissé „labirintusszerű” a működése, ahogy például az első emelet egyes részei csak külön-külön lépcsőről (csak a földszintről) közelíthetők meg, szinten belüli átjárás nincs. Az egész épület karaktere kissé „toldott-foldott”, ötletszerű, sokszor szűklátókörű, kizárólag egy-egy probléma megoldására fókuszáló beavatkozások nyomán alakult ki. Tehát a fejlesztés során az épület a megfelelő funkcionál kivül, egy egységes és az eredeti épülethez méltó építészeti beavatkozásra vár.

Vizsgálatok, elemzések, javaslatok

A tágabban értelmezett tervezési terület tekintetében nagyban támaszkodtunk az aktuális rendezési terv alátámasztó dokumentumaira (speciális talajmechanikai kérdések, stb), és fölhasználtuk Balatonvilágos település ITS dokumentumát is a szociális, gazdasági és infrastrukturális környezet megismerése érdekében, valamint saját kutatásokat is végeztünk a tervhez szorosan kapcsolódó témákban. A tervezés első sorban az egykori községházból kialakított étterem épületére fókuszál, azonban a terv komplex összefüggéseinek értelmezése, bemutatása érdekében, megfogalmaz állításokat az egész területre vonatkozóan is. A fentebb felsorolt három problémakör-kérdéskör alapvetően meghatározta a koncepciónk kialakítását, így a terv bemutatását is ennek a három pontnak segítségével vezetjük végig.

1. Politikatörténeti örökség

Elemzés:

Örökségi szempontból megállapítható tehát, hogy a terület kiemelt jelentőségét főként speciális politikatörténeti vonatkozásai adják. A Rákosi diktatúra, a Kádár rendszer emlékeinek megfelelő helyén történő kezelése egyelőre különös körültekintést igényel. A Club Aliga területe és épületei pedig az emlékezet síkján magukon hordják sűrítve ennek a korszaknak a lenyomatát. A legfontosabb kérdések elsősorban nem az épületek, talán viszonylag objektívan megítélhető fizikai valóját érinti, hanem sokkal

finomabb rétegekben vannak jelen, és az emlékezés különböző aspektusaiban ragadhatóak meg. A válaszoknak is ennek megfelelően elsősorban ezekben a finom rétegekben kell megjeleníteniük.

Javaslat:

A tervezés során mi ezt a finomabb réteget a funkciók, a kommunikáció, az arculat síkján tudtuk leginkább megfoghatóvá tenni. A környékbeli Balaton-parti települések „arculatát” – szerepét megvizsgálva, a tervben megfogalmazott javaslatunk szerint Aliga esetében a kultúra kaphatna meghatározó szerepet. Egy intenzív kulturális közeg hatására a személyes emlékezet rétegeit erősen determináló közelmúlt kérdései bizonyos mértékben keretbe foglalhatók, bizonyos mértékig objektívvá tehetők. Ez a keret, az objektivitás pedig megteremtheti a teret egy konstruktív diskurzus számára, ami segíthet megtalálni a helyét ennek a sok tekintetben kétes megítélésű örökségnek.

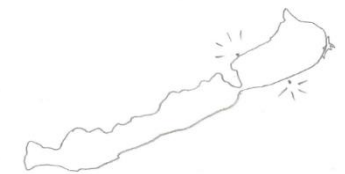
Ezzel a kulturális arcullattal, attitűddel összefügg az épület funkcióválasztása. Tervünk az elidegenedésre alapozott diktatórikus rendszer lenyomatával terhelt, szigorúan őrzött, elzárt pártüdülő területén, egy a nyitottságra, odafigyelésre, élő emberi kapcsolatokra alapozó, a kreativitást, önállóságot erősítő alternatív iskolát magában foglaló nevelési-közösségi központ kialakítására tesz javaslatot.

2. Beágyazottság, identitás

A fejlesztés társadalmi beágyazottságának érdekében, a terv arra törekszik, hogy az egykor elzárt - majd kiüresedett és felhagyott - területet minél inkább a jelenleg is élő, Balatonvilágos településszövetével összekapcsolja. A terület identitásának kérdésében viszont kicsit nehezebb volt fogódzót találni.

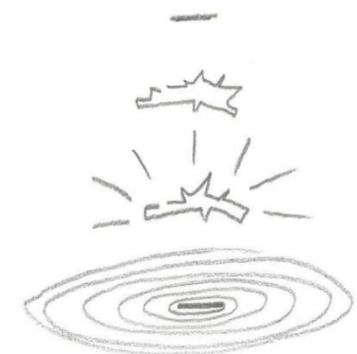
Elemzés:

Megvizsgáltuk ismét, hogy a közeli nagyobb települések között milyen szerepe lehet Aligának. Egy speciális kulturális attitűd helytállónak tűnt ismét: Siófok mint „buli hely” épült be a köztudatba, de Balatonfüred is hozzá hasonlóan a hagyományosabb kikapcsolódásra kínál lehetőségeket.

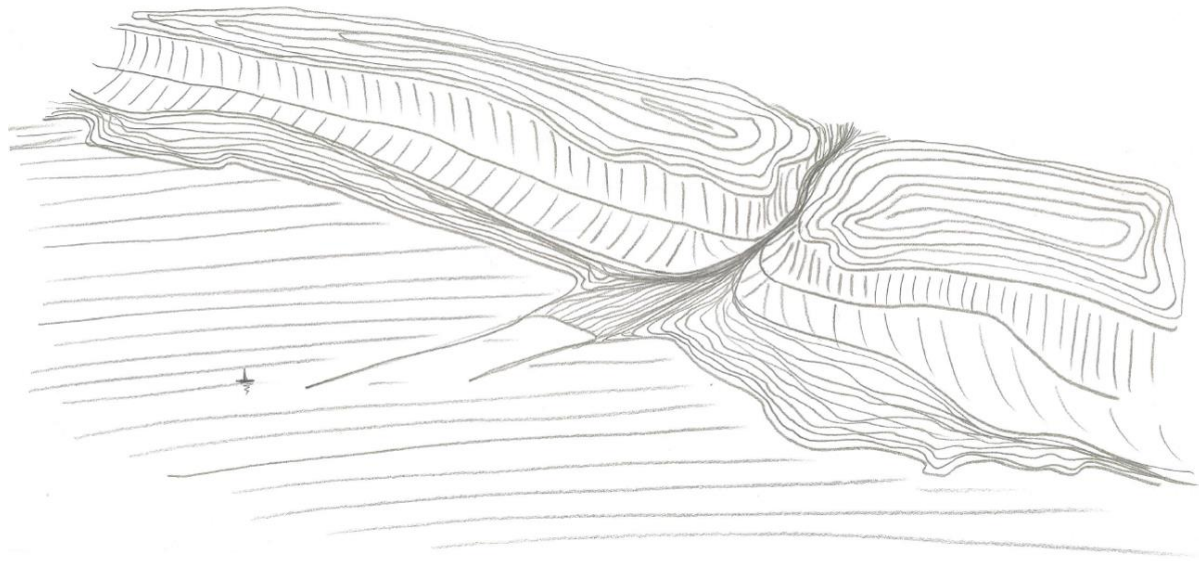


A korábbi terveket is átvizsgálva sorba vettük, hogy milyen lehetőségek nyílnak ha a megoldásokat:

- a Club Aliga telkén belül
- a Club Aliga határaitra fókuszálva
- vagy éppen a települési összefüggésekre összpontosítva keressük.
- a fenti három vizsgálatot mi kiegészítettük: az IDŐ fogalmának fókuszba helyezésével



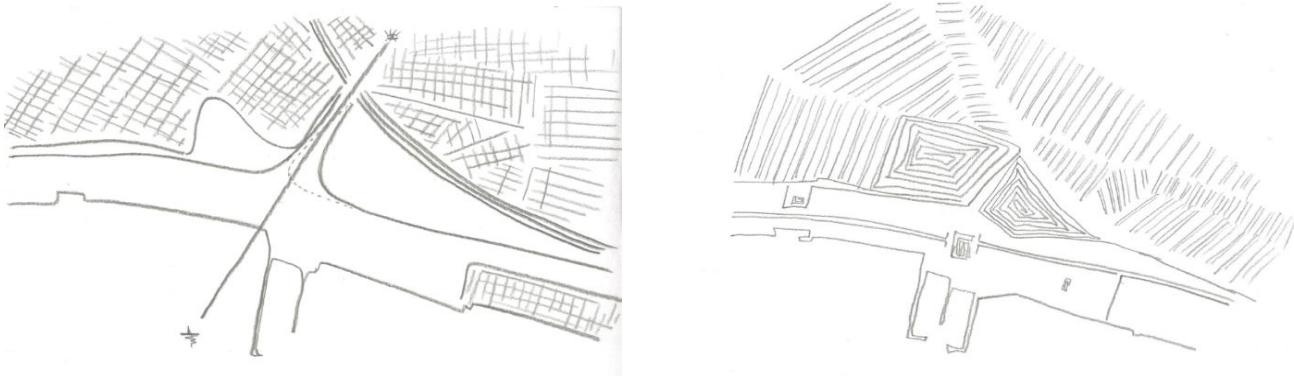
Az „Idő”-nek az identitáshoz köthető legmarkánsabb vonatkozásait leginkább grafikai eszközök segítségével tudtuk megragadni, mint az „idők munkájának”, a hatalmas természeti erőknek a legősibb rétegeken máig látható nyomait.



Javaslat:

Ez a főnti vizsgálódás vezetett a terület alapstruktúráját meghatározó koncepció lefektetéséhez. A bal oldali ábra mutatja, ahogy a direkt vizuális kapcsolattal karakteresebbé tesszük a terület bejáratát, és egyben tovább segítjük Balatonvilágos településével való összekapcsolódását. A jobb oldali ábra pedig azt mutatja, hogy az integrálásnak másik eszközeként 3 közösségi funkció (kápolna, sport központ és az iskola épülete) is hangsúlyos helyet kap a volt fürdőterület új beépítésében.

3. Az étterem épület konkrét problémái



A konkrét épület áttervezését is kutatás és különböző vizsgálatok előzték meg. A kutatás és a helyszíni bejárások alapján megállapítható, hogy a különböző időszakokban - de legjellemzőbben a 60-as években - ráakódott rétegek nem olyan minőségben készültek (sem terv szinten, sem kivitelezésüket tekintve) mint az eredeti épület. A későbbi és értéktelenebb részeket tehát szükség esetén bonthatóknak ítéltük.

A HELYSZÍN:



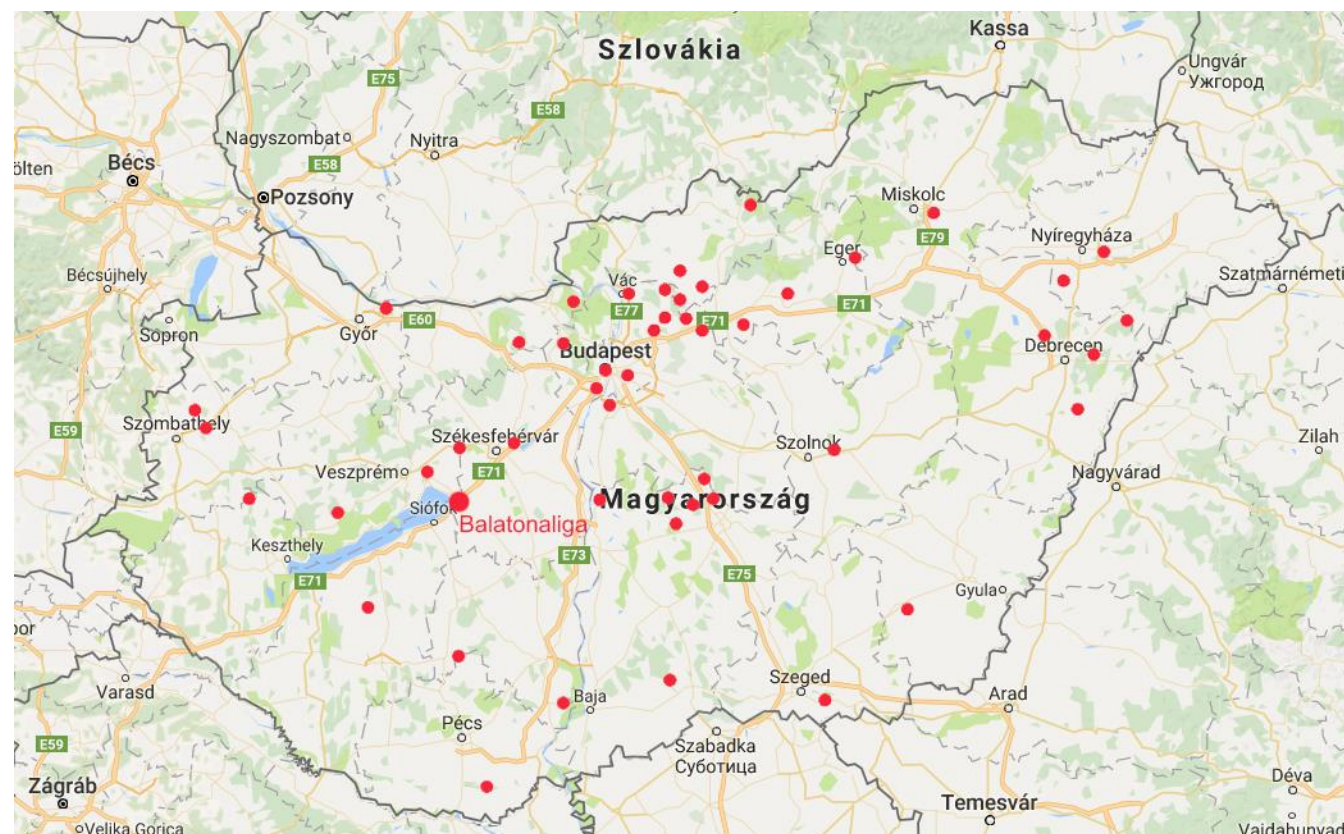


- Lösz falba épített hotel, üzletek, piac
- Lakóépületek
- Konferencia hotel
- Lösz falba épített hotel
- Lösz falba épített hotel
- Fogadó épület
- Kápolna
- Strand
- Sport pályák
- Sport központ
- Szállásépületek
- Komplex oktatási központ

Saját átfogó koncepció, felhasználva az előzményeket

Elemzés:

A funkció véglegesítése előtt azonban gyakorlati szempontból is körbejártuk a kérdést Megvizsgáltuk, hogy milyen mértékben, milyen módon lehetne fenntarthatóvá tenni egy iskola fókuszú épületet ezen a területen. A Club Aligára készített átfogó tervünk alapvetően azt célozta meg, hogy a terület szervesen együtt éljen a lakott településsel, Balatonvilágossal. A fejlesztési dokumentumaik szerint Balatonvilágosnak általános iskolája van már. Ez az iskola a szociológiai tanulmányok szerint a tervezett új lakófunkciók telepítése esetén is egy jó ideig képes ellátni a települést. Középiskolára azonban már most is szükség lenne, a vízpartra pedig eleve tervezett a település is valamilyen formában oktatási létesítményt. A középiskola funkciót az is alátámasztja, hogy az üdülőterületen iskolaidőben nagyrészt szabadon állnak majd szállás épületek, amikből meghatározott mennyiséget (igényes) kollégium/diákszállóként is ki lehet alakítani. Ez segíthet enyhíteni az üdülőterület idényjellegű használatából adódó problémákat.



3 ábra: Alternatív iskolák országos vizsgálata

Az is egyértelművé vált a jelenleg Magyarországon működő alternatív iskolák példái alapján, hogy fenntarthatóság szempontjából is az az ideális, ha nem csak „egyféle” iskolaként működik a létesítmény, hanem egyéb oktatási funkciókat is magába tud foglalni. Erre nagyon inspiráló példa a Jeney Lajos által kidolgozott komplex nevelési központ.

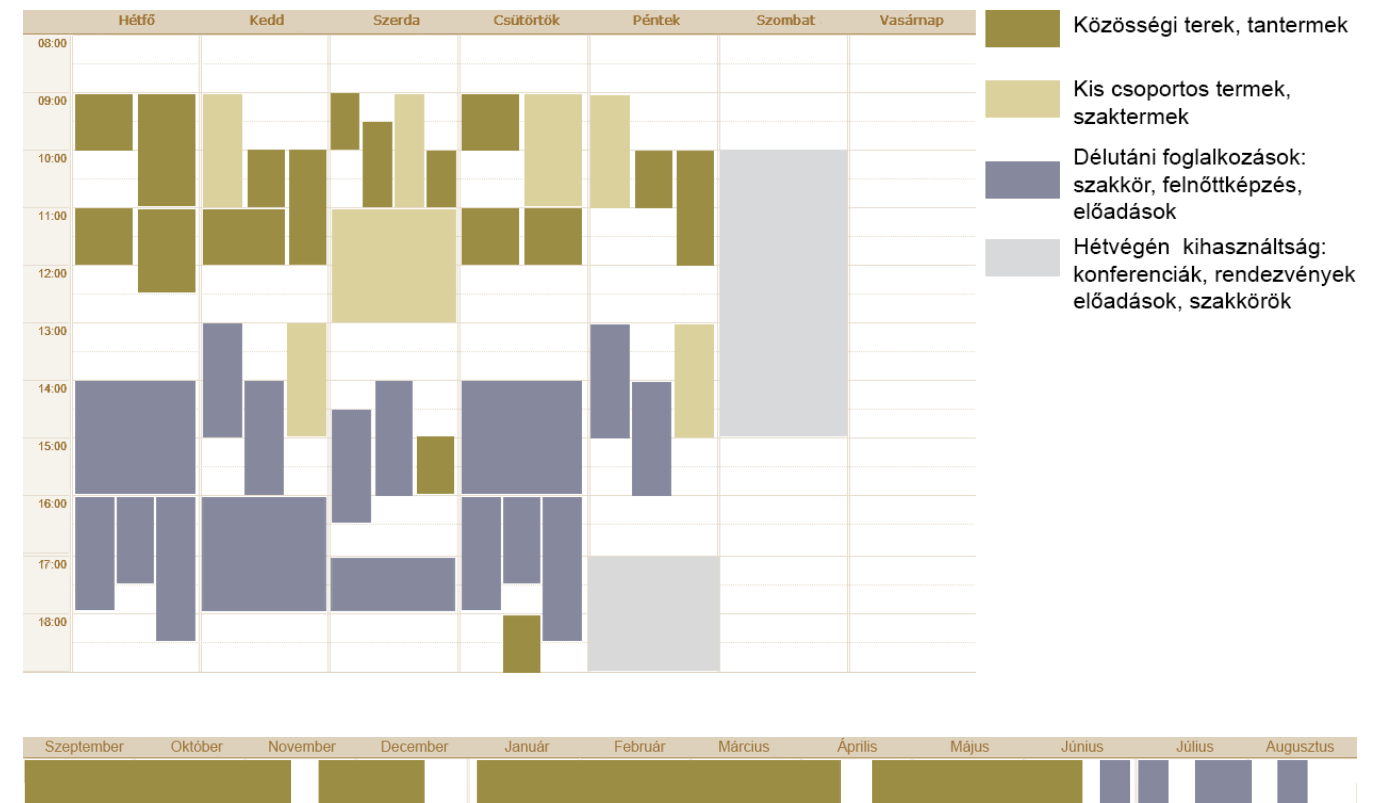
A nevelési központok kapcsán nem pusztán iskolákról van szó. Ezek a központok szervesen együttműködnek a településsel, annak igényei, mérete, meglévő épület- és intézményállománya alakítja. Az oktatáson kívül olyan más funkciókkal egészíthető ki, amire az adott településnek szüksége van, ahogy azt a - mai nevükön Általános Művelődési Központokra (ÁMK) - vonatkozó jogszabályok is írják.¹

¹ : A nemzeti köznevelésről szóló 2011. évi CXC. törvény 20. §:

(5) Az általános művelődési központ szervezeti és szakmai tekintetben önálló intézményegységek keretében nevelési-oktatási intézményi feladatot, továbbá a kulturális, művészeti, közművelődési, sportfeladatok közül legalább egyet ellát.

Ahogy Jeney Lajos Keceli Nevelési Központjánál is megfigyelhető, egy épület is képes több funkció ellátására, annak szélesebb körű kihasználhatósága miatt is. Így redukálhatók azok az időszakok, amikor kihasználatlan az épület. A Club Aliga közösségi háza esetében ez azért különösen hasznos, mert megoldja azt az időszakos kihasználás problémáját, ami a jelenleg üdülőfunkciókra korlátozódó területalakításból adódik. Középiskolaként az üdülőidőszakon kívüli időintervallumban jelent használatot, a kollégium funkcióval hozzá csatlakoztatva a szállás épületek is ideálisabb kihasználást kaphatnak. A turistaszezonban pedig a Montessori elven működő iskola és a nevelési központ rugalmas kialakítási sajátosságainak köszönhetően gyerekprogramoknak, foglalkoztatóknak adhat helyszínt. Csakúgy, mint a délutáni-esti órákban, amikor a tanítások után a flexibilisen, variálhatóan kialakított közösségi terekben a nappali tornaórát előadások, közösségi műsorok válthatják, a tantermekben pedig a nappali tanítás helyszíne felnőttképzésnek adhat otthont.

Az oktatási épület használatának időbeli megoszlását bemutató táblázatok is alátámasztják a funkcióválasztást:



Tanév közben a közoktatási intézmények menetét követve Nyári szünetekben az épület közösségi funkciói kerülnek előtérbe: táboroztatás, alkotó műhelyek, foglalkozások a turisták számára is

Javaslat:

A koncepció alapját képezte, hogy az eredeti épületből minél többet tartsunk meg és csak az új funkció számára szükséges mértékben szabadítjuk ki az eredeti épületet a fölösleges rétegek alól. Természetesen a rossz minőségű anyagokat és szerkezeteket is cseréljük. A régi és az új elemek között pedig színekkel, anyaghasználattal különbséget teszünk. Az új szerkezetek esetében hangsúlyosabban érvényesülhet a

(6) A közös igazgatású köznevelési intézményben és az általános művelődési központban a nevelő és oktató munkához kapcsolódó, nem köznevelési tevékenységet ellátó intézményegység is működhet.

Montessori iskolák kialakítására vonatkozó irányelv, miszerint javasolt a gyerekeket stimuláló, telítettebb erősebb (persze még harmonikus) színeket használata. Az új tanteremsor könnyűszerkezetes, természetes anyagokat használó megoldása az egész iskola berendezését is meghatározó alapvetéseket tükrözi: flexibilitás, az igények szerint alakíthatóság, környezetbarát és gyermekközpontú, tudatos anyagok használata, barátságos légkör, természetesség, kreatív téralakítás.

A bejáratot megtartottuk, az érkezés az oszlopos térbe történik, ahol a nagyvonalú megérkezés tere mellett helyet kapott a porta, büfé és egy kis könyvtársarok. A nyitott intézmény jellege miatt ezt a teret a homlokzati fal mentén megnyitnánk; nyáron így kellemes fedett-nyitott térként tudna funkcionálni, télen viszont az eredeti nyílászáróosztás mentén lehetőség nyílna a tér zárttá tételére is. Az alaprajzi elrendezés egyik legfontosabb meghatározó eleme a kis belső udvar (felülvilágítóval) történő lefedése által nyert központi „szociális mag”, az aula. Ez talán az iskola „szíve”. A találkozások helye, a közösségi események tere. E tér mögötti új, bővített szárnyban helyezkednek el a tanterem és szaktantermek, melyek a megfelelő természetes megvilágítás érdekében a belmagasság emelésével a déli nap sugarait is kihasználják. A szaktantermeket is igénybe véve az épület akár 13 osztályt is be tudnak fogadni; a Montessori elvek és a nevelési központok tapasztalatait figyelembe véve rugalmasan alakítható, mobil válaszfalakkal és berendezéssel ellátott terekben gondolkoztunk. A jobb oldali szárnyban kapott helyet az igazgatási rész, míg a bal épületrészben szintén az eredeti szerkezetek megtartását tartottuk szem előtt a koncepció alakításában. Az étterem-konferenciaterem helyiségét közösségi funkciójú térként hagytuk meg. Olyan, a nevelési központokra jellemző több funkciós teret szerettünk volna kialakítani, mely ebédlőként, esetleges osztásokkal előadóteremként is tudna funkcionálni. Délutánok, hétvégék alkalmával a terem bérbe adható esküvők, rendezvények, konferenciák céljára. Szintén megtartásra került az eredetileg konyha tér szerkezete tornaszobaként, a mellette kialakított tornaszobával összenyitva vagy külön, a nemek szerinti tornaórák megtartására is alkalmas. Ezek a sporthelyiségek szintén bérbe adhatók az oktatási időn kívül sportfoglalkozásokra; alkalmasak lehetnek például jóga, küzdősportok, táncórák megtartására.

Az eredeti függőleges közlekedőkön jutunk fel az első szintre. Itt a szinten belüli átjárást megoldására került kialakításra az épület kiegészítés. Szintén flexibilisen alakítható terek, nyelvi laborként alkalmazható termek kerültek kialakításra a szinten, valamint a vetítőhelyiségben az autisztikus gyerekek fejlesztésére is alkalmas, szeparált egyéni fejlesztőszobát terveztünk. A földszint tetejét tetőteraszként szeretnénk hasznosítani: itt lehetőség lenne szeparált kültéri foglalkozások megtartására, akár a Montessori intézmények igényei alapján veteményeskert is kialakítható itt.

A második szinten az első szint kontúrját követő beépítést folytattuk. Így a meglévő, teraszos-panorámás tereken kívül, melybe művészeti és környezetismereti termeket alakítottunk ki, helyet kaptak még informatikai termek is.

Szintén az eredeti lépcsőn keresztül jutunk fel a harmadik szintre, ahol az alsó két szint beépítését vittük tovább. Itt az eredeti teraszhoz kapcsolódva kisebb hangversenyekre, előadásokra alkalmas zenetermet valósítottunk meg. A teraszt az eredetileg valószínűsíthető módon elsősorban burkolattal ellátva napozó-, foglalkoztató teraszként kívántuk hasznosítani.

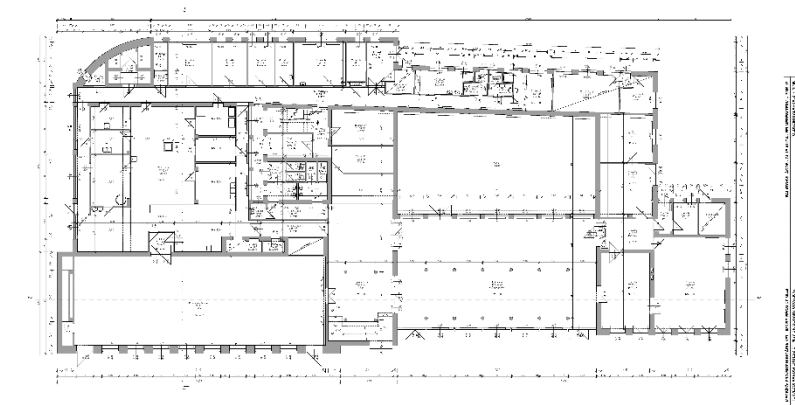
Igyekeztünk olyan koncepciót megalkotni, mely tiszteletben tartja az eredeti épületet, bontásokat csak ott eszközölni, ahol az a funkció számára elengedhetetlen. A toldások és ráépítések is a funkcionális igényeket szolgálják, rendezve olyan problémákat az épületen, mely a foltozások és toldozások hatására darabossá, töredezetté tették az egységes épület rendszerét. Ezeket markáns, mai anyagokkal és szerkezetekkel, elkülönülve az eredeti épület anyaghasználatától, funkciókhoz igazodó megnyitásokkal.

INSPIRÁCIÓK:

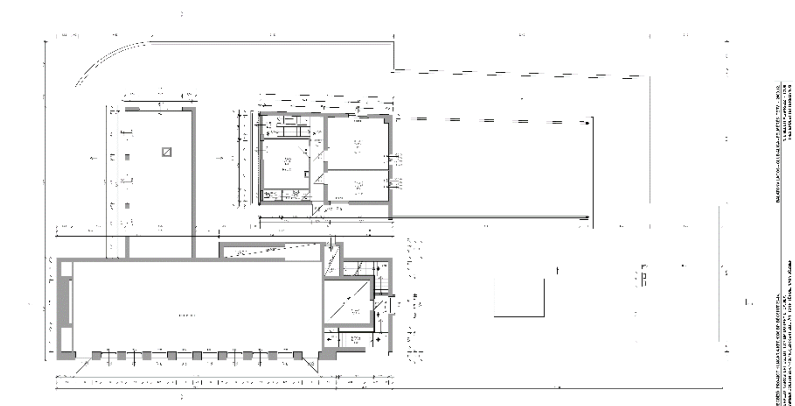


NEVELÉSI KÖZPONT – MONTESSORI ISKOLA TERVEI:

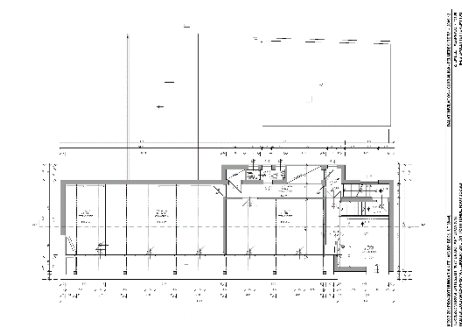
MEGLÉVŐ ÁLLAPOT:



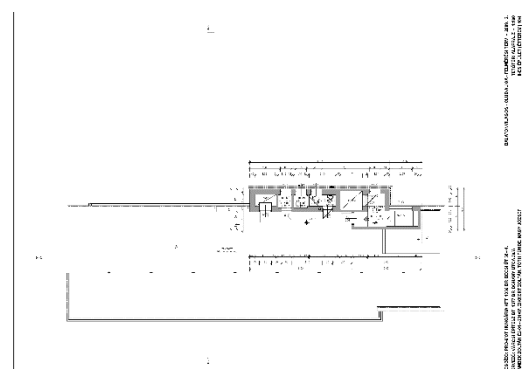
földszint



1. emelet

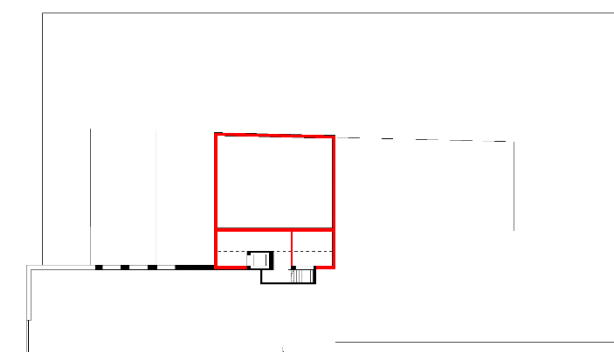
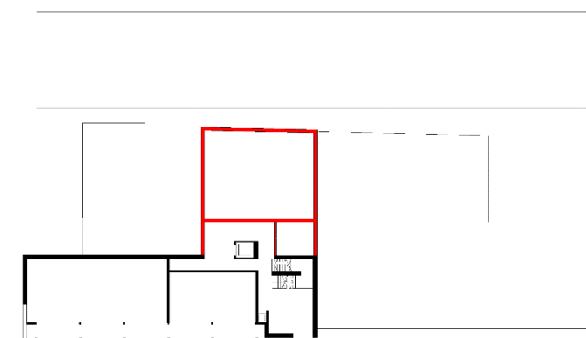
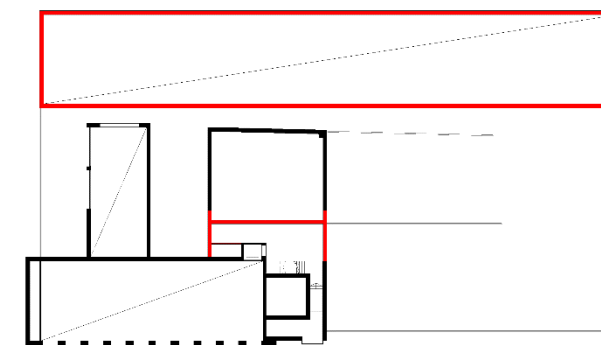
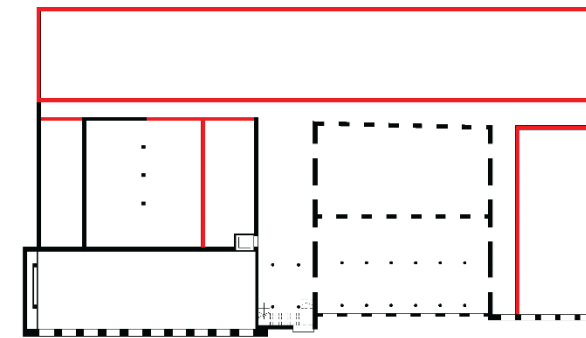


2. emelet

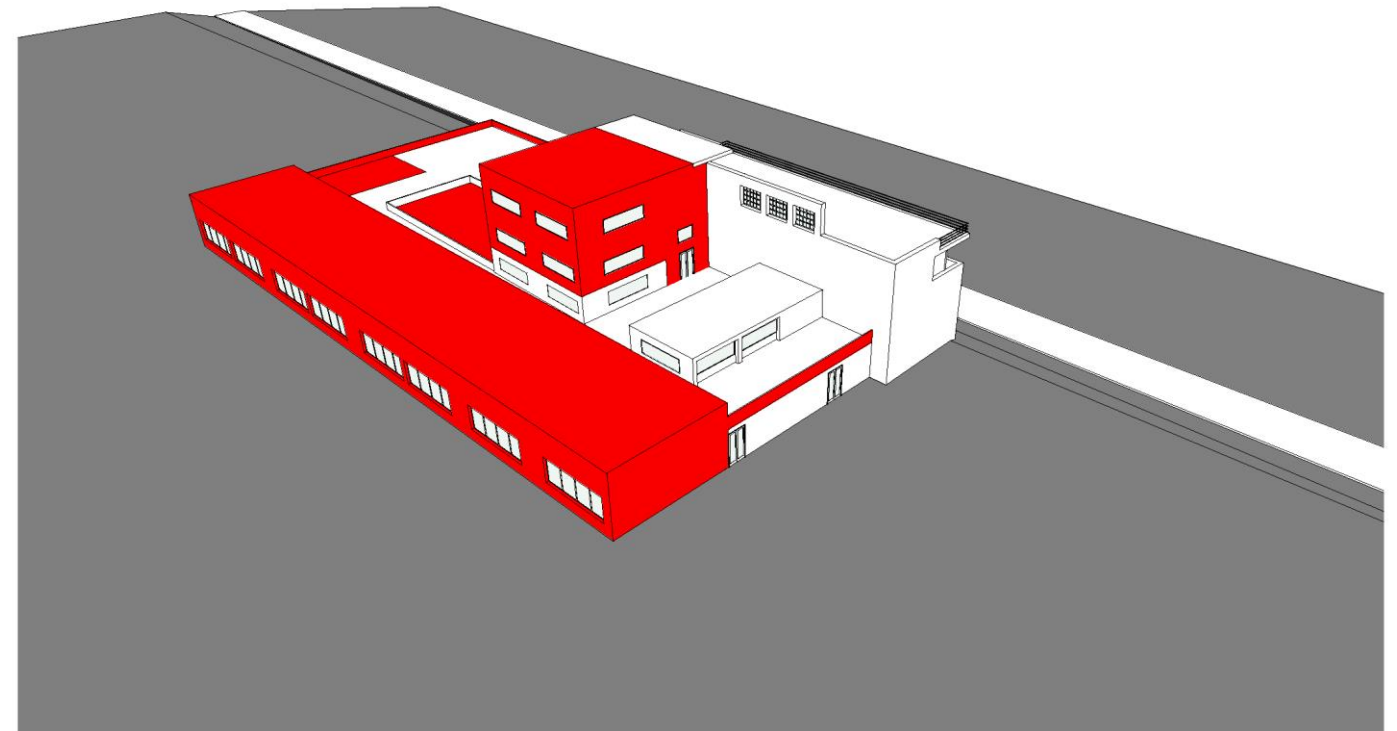
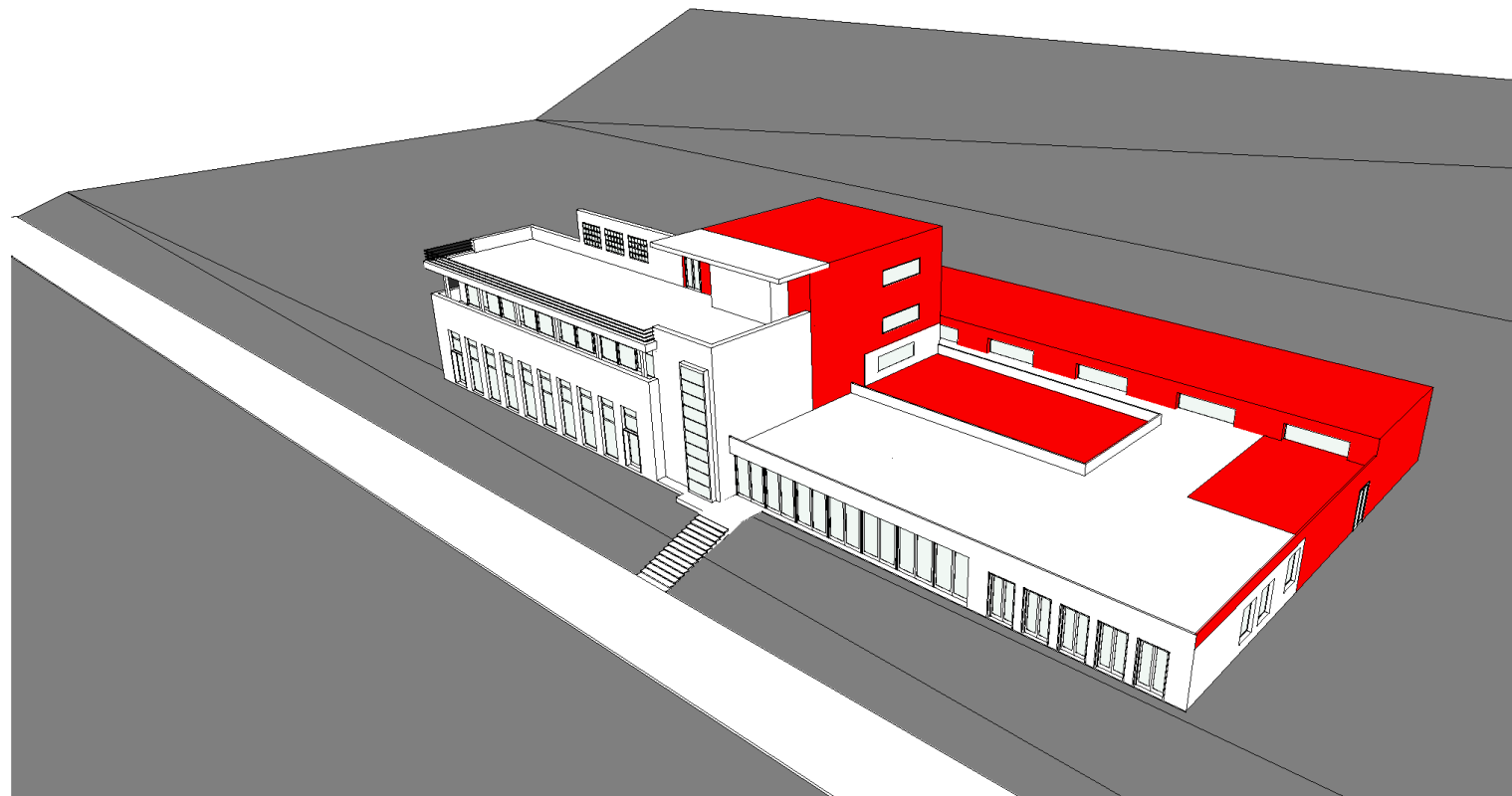




3. emelet

TERVEZETT ÁTALAKÍTÁS:

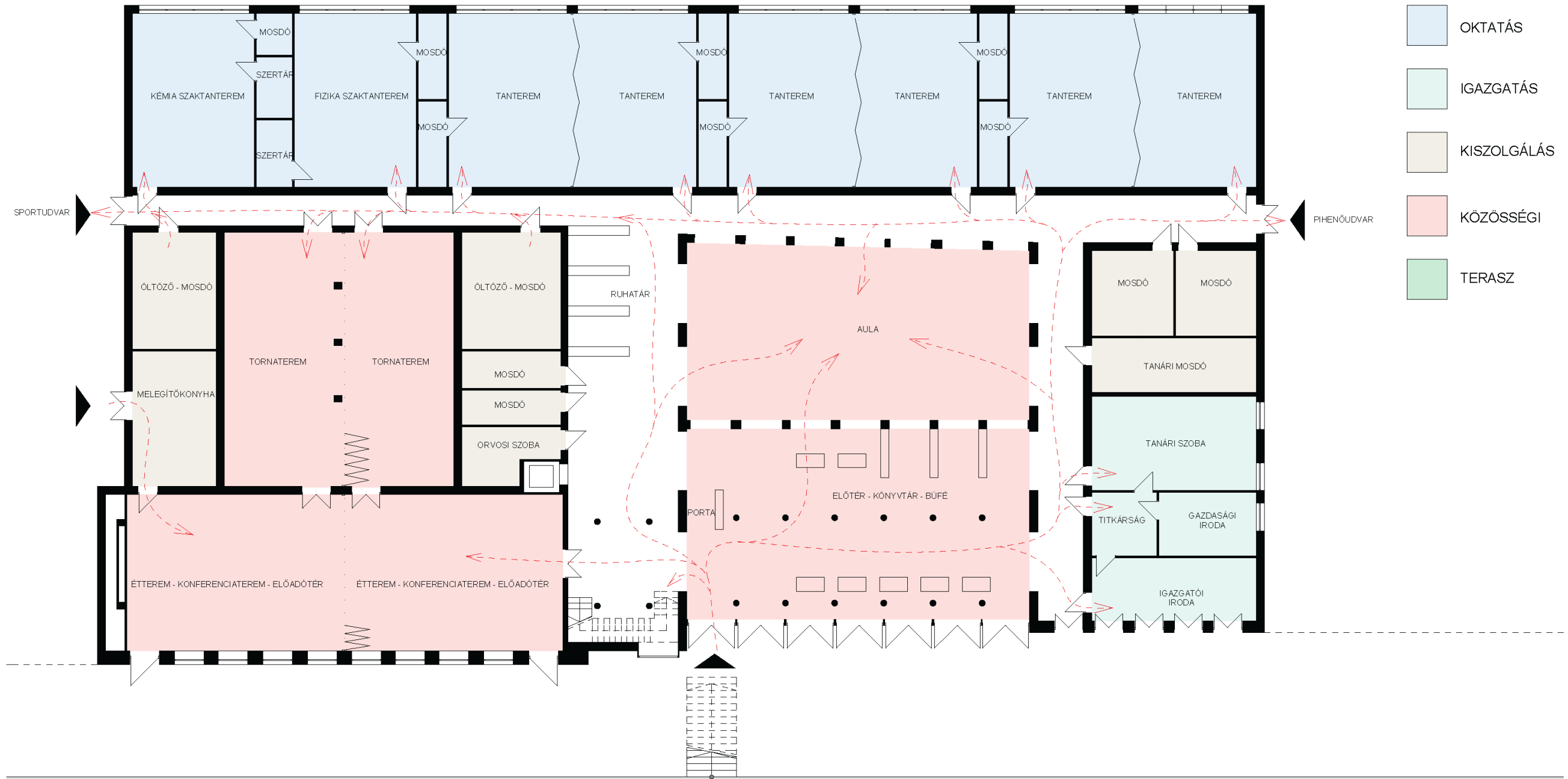
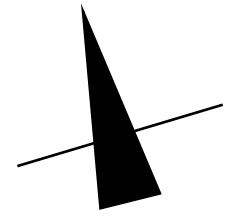


— meglévő fal
— tervezett fal

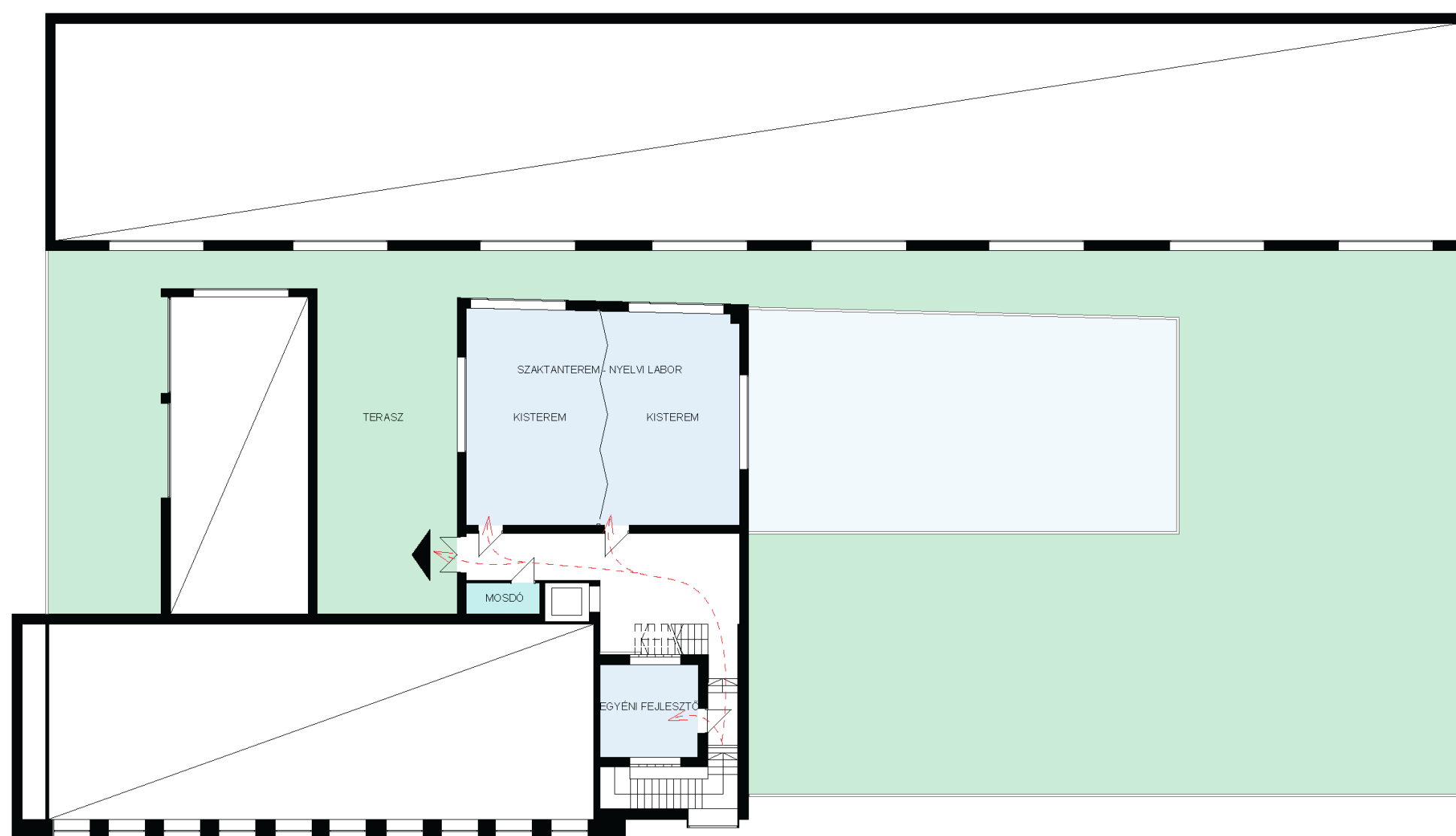
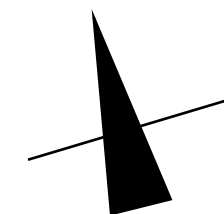


-  meglévő épületrészek
-  tervezett hozzáépítések

NEVELÉSI KÖZPONT – MONTESSORI ISKOLA ALAPRAJZI SZERVEZÉSE:

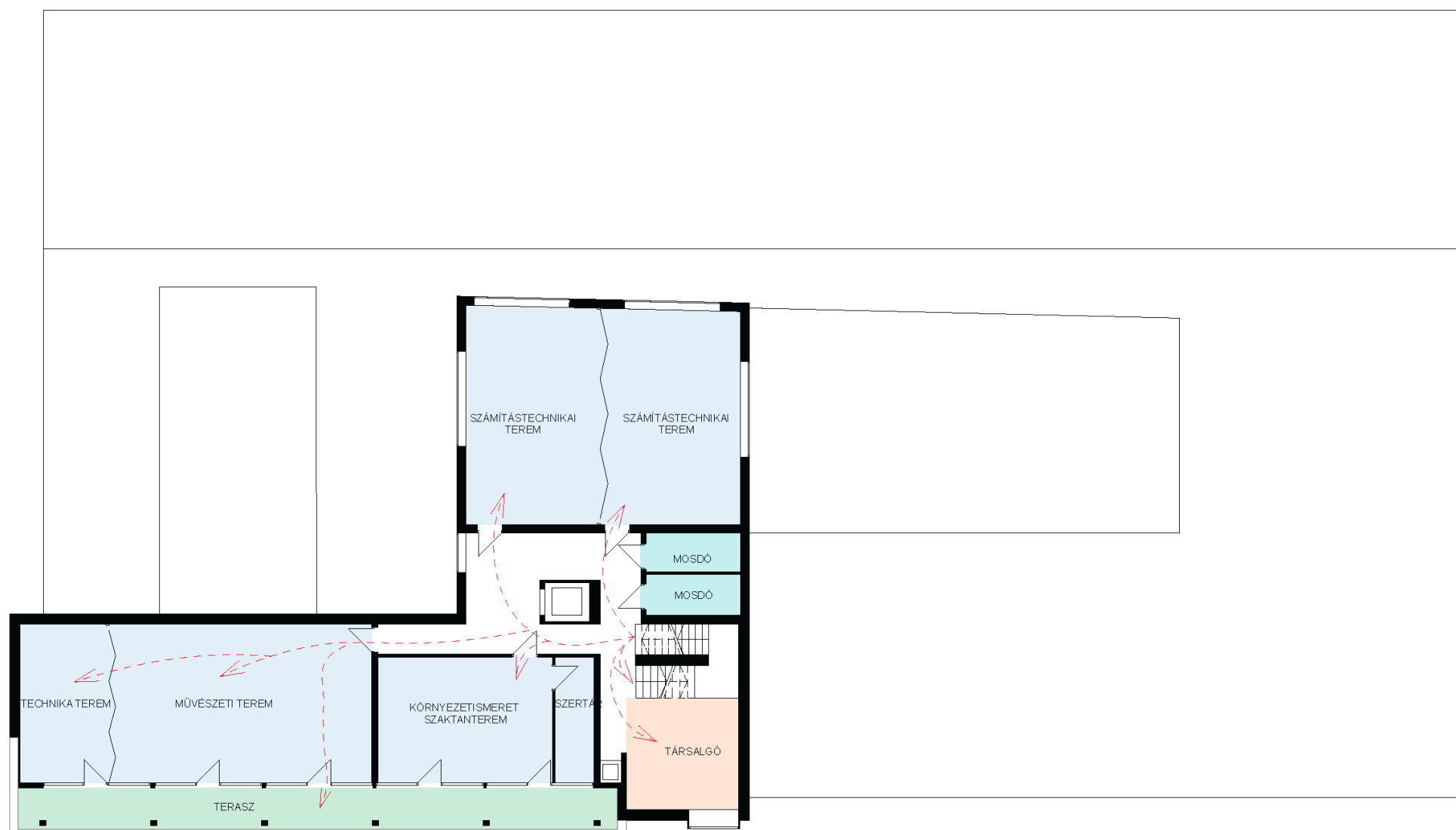
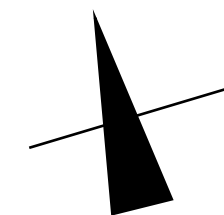


FÖLDSZINT

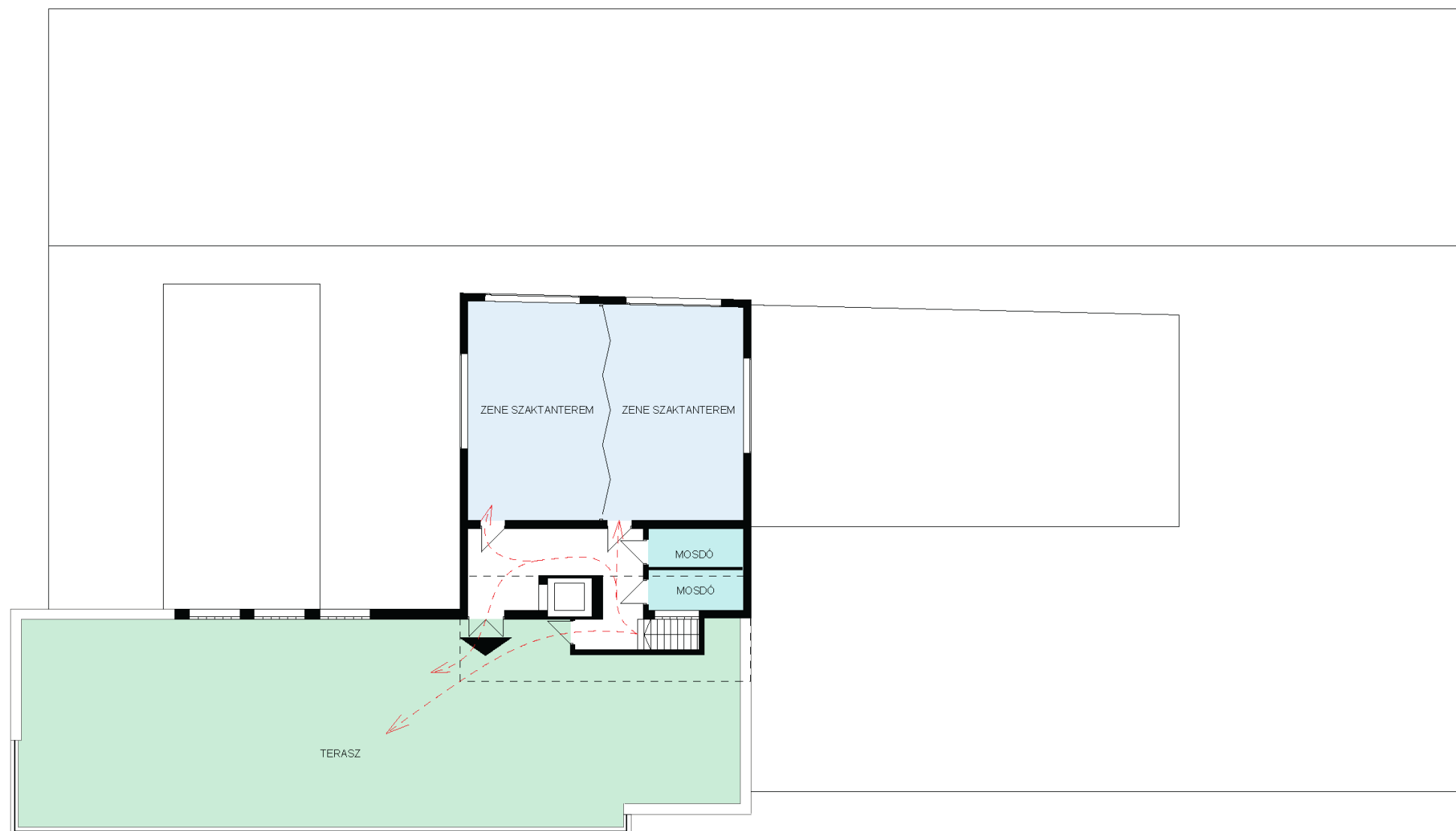
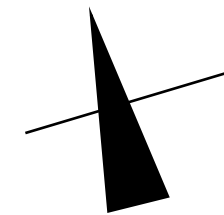


-  OKTATÁS
-  IGAZGATÁS
-  KISZOLGÁLÁS
-  KÖZÖSSÉGI
-  TERASZ

1. EMELET



2. EMELET



- OKTATÁS
- IGAZGATÁS
- KISZOLGÁLÁS
- KÖZÖSSÉGI
- TERASZ

3. EMELET