

Rehabilitáció Kecskeméten – Kerényi József munkássága a városban

BME Építőművészeti Doktoriskola | Egyéni Kutatás

Tematikus év témaköre: Építészet és idő
Egyéni kutatás fókusza: Rehabilitáció Kecskeméten - Kerényi József munkássága a városban
Részfeladat: Évvégi beszámoló
Témavezető: Nagy Márton DLA
Készítette: Juhász Ágnes | WRI2V7
Kelt.: Budapest, 2017.05.08.



absztrakt

A rehabilitáció a háború utáni építészet egyik meghatározó feladata itthon és külföldön egyaránt. Ez az értékmegőrző szemléletmód jól körüljárható Kerényi József kecskeméti munkásságában.¹

„A rehabilitációt sokan leszűkítve értelmezik: öreg épületek, muzeális értékek mentését értik alatta. Pedig ebbe a fogalomkörbe nemcsak az értékek őrzése, örökségünk védelme tartozik, hanem az is, hogy az új, ami megszületik, jellemző legyen az adott településre, annak kultúrájában szülessék meg.”²

Kerényi József szemlélete szerint az építészeti értékeket; házakat, településeket meg kell őrizni, korszerűen kell hasznosítani és használni. Egy város rehabilitációja során nemcsak a műemlékvédelem és az építészeti értékek mentése, hanem az újonnan születő épületek adott kultúrába illesztése is feladata az építészeknek.

A tanulmány több tanulságos rehabilitációs munkát sorakoztat fel, ezzel alternatívát kínál épített környezetünk újraértelmezésére.

Az általam elemzésre választott épületek különböző építészeti megoldásokkal mutatják be azt a sokszínű építészeti hozzáállást, mely a 60-as 70-es években felmerülő rehabilitációs kérdésekre máig érvényes válaszokat adott Kecskeméten.

A példák közös vonása, hogy magukon hordozzák a korszakban jelen lévő regionalista törekvéseket, alázatot mutatnak a hely karakterével szemben, de különböznek abban, hogy a környezet sajátos problémái iránti érzékenységekben születettek, ezért minden munka kapcsán egyediséget mutatnak. Az elemzés három fő szempontja így a korszakhoz és a helyhez való kötődés, valamint az egyedi helyzetre született reakció.

¹ A BME Építőművészeti Doktori Iskola 2016-2017-es tematikus évének célja a magyarországi háború utáni épített örökség alaposabb megismerése. A korszak kutatása nemcsak segít eligazodni épített környezetünk értelmezésében, hanem iránymutatást is ad a jövőre nézve. A korszak mélyrehatóbb megismerésének egyik módja, az adott időszakban alkotók pályájának tanulmányozása, ezért a kutatásom Kerényi József munkásságára irányul. A fókuszban az építés pályáján belül Kecskeméti tevékenysége áll. A téma szűkítése lehetőséget ad az alföldi kultúráj megismerésére, és a mezővárosok 60-as 70-es évekbeli helyzetének elemzésére. A kutatás így háttéranyagul szolgál a Bordás Mónikával közösen készített Örgoványi Művelődési Központ rekonstrukciós javaslatához.

² Kriskó János: Nekem egy egész városom van, „akit” szerethetek. *Kerényi Józseffel Kriskó János beszélget.* Forrás, 2014.

<http://www.forrasfolyoirat.hu/1411/krisko.pdf> (Utolsó letöltés: 2017.05.08.)



előszó

A háború utáni időszak eddig ismeretlen kihívást jelentett az építészetnek, és az adottságoknak megfelelően eltérő feladatok elé állította az alkotókat. Az építész szerepe és hatásköre folyamatosan változott, a tervezési szabadság foka és a lehetőségek mértéke szoros összefüggésben állt az alkotó közeggel.

A történelmi helyzet lehetőséget adott arra, hogy a sorra megvalósuló építészeti objektumok, a társművészetek egységbe szervezésével, folyamatos esztétikai nevelést adjanak az embereknek.³ Felértékelve ezzel az építészet gondolatközvetítő szerepének jelentőségét.

A anyagi és a mennyiségi kötöttségek azonban olyan erős korlátokat jelentettek, melyeket csak néhányan tudtak az építőművészet keretein belül kezelni.

„Kecskeméten az volt a nagy szerencse, hogy nem volt pénz.”⁴

A 60-as 70-es évek egyik jellemzője a különböző típusú városok sajátos helyzete. A megkülönböztetett státuszról adódóan, a mező- és iparvárosokban folyó építészeti tevékenység erős kontrasztban volt. Mivel a pénzügyi forrásokból főleg a fejlesztendő iparvárosok részesültek, az alulfinanszírozott mezővárosokban felértékelődött a meglévő épületállomány szerepe. A felmerülő téri és funkcionális igényeket ezért bővítésekkel vagy használaton kívüli épületek újraértelmezésével elégítették ki, megőrizve és továbbépítve ezzel a helyi értékeket, elkerülve a korszakra jellemző, központból induló, homogenizáló tendenciákat.

Ez a szemléletmód, párhuzamba állítható, a modern építészet kritikájaként megjelenő regionalizmussal.

Az identitás iránti igény és a globális modernizáció kettőssége sajátos jellemzője volt a korszaknak. A regionális stílus definiálása területenként és időben is változatos, ezért építészeti eszközei alkotókként eltérőek. Kenneth Frampton a kritikai regionalizmus⁵ különböző irányainak közös alapelveit és tartalmát a következőképp fogalmazza meg: a kritikai regionalizmus hangsúlyt fektet a helyi anyagokra, a kézművességre, nyitott a népi építészeti formakincsre. Használja a modern építészet előremutató elemeit, és nem zárkózik el a világkultúrától, elkerülve ezzel a stílus veszélyeit; a provinciázmust, amely elutasítja a kívülről jövő hatásokat, és a populizmust, amely meglévő formai motívumok másolását szorgalmazza.

Ezzel összefüggésben számos elméleti kutatás született a hely, mint mélyebb tartalom magában foglaló környezet, definiálására.

Christian Norberg-Schluz értelmezésében⁶ a hely két alkotója a struktúra és a lélek. Míg a struktúra a topológiából; a konkrét térből és a morfológiából; az elemek elhelyezkedéséből áll össze, addig a hely lelke az élethelyzet térbeliségéből fakad; és a tipológia részeként olyan absztrakció, ami építészeti alkotásokban válik konkrétá.

A forrásokból jól olvasható, hogy az egyetemes érvényű törekvések mellett az emberben az önkifejezés vágya a városiasodó és technikaközpontú huszadik században is folyamatosan jelen volt, amiben az egyéniséghez igazított, jelentésteli környezet meghatározó szereppel bírt.

A regionalista szemléletnek megfelelően; az építészet feladata, az egyes épületek szintjén túl, a hellyel való jó viszony kialakítása, és a „kreatív alkalmazkodás”, vagyis a helyről való közös értékrendszeren alapuló gondoskodás és osztozás. Csak jelenlét és megismerés után képes egy alkotó jelentésteli építészeti produktumot létrehozni. Ezért az építészeknek kötelessége a környezetelemzések során, a fizikai határok és alapformák vizsgálatán túl, megismerni a hely kultúráját, történelmét, és az ott élőket.

A bemutatásra kerülő épületek helyszíne az Alföldön található mezőváros, Kecskemét.

A hely településszerkezetének kialakulásában olyan jónan tényezők játszottak szerepet mint a domborzat, a városkapuk és az árokrendszerek. A város szerkezetében felfedezhető több úthálózati rendszer, amely a halmazos települések sajátossága.

A közterületeket utcák és terek, múltban gyökerező léptékekkel és aránnyal, alkotják. A térbeli határok kirajzolódásában az épületek mellett a fák is jelentős szerepet játszanak, mint a táj karakterének legmeghatározóbb elmei.

³ http://www.jamk.hu/ujforras/9803_15.htm (Utolsó letöltés: 2017.05.08.)

⁴ Kriskó János: Nekem egy egész városom van, „akit” szerethetek. *Kerényi Józseffel Kriskó János beszélget.* Forrás, 2014.
<http://www.forrasfolyoirat.hu/1411/krisko.pdf> (Utolsó letöltés: 2017.05.08.)

⁵ Kenneth Frampton: A modern építészet kritikai története. TERC, 2002, 412-431.

⁶ Norberg-Schulz, Christian: Hiteles építészet felé.

Kerékgyártó Béla (szerk.): A mérhető és a mérhetetlen. Építészeti Írások a huszadik századból. Typotex Kiadó, 2000, 231-253.

A térbeli renden túl az alföldet a puritánság és az egyszerűség jellemzi.

A központosított és ipari szemlélettől eltérően, a mezőváros gazdasági pozíciója és az alföldi kultúrtáj karaktete, egyedi építészeti hozzáállást és habitust igényelt.

A 60-as években jellemzően nem nagyon mentek mérnökök vidékre, ezért ipartelepítési és egyéb programok révén próbáltak szakembereket hívni.

Kerényi József 1964-ben, az Országos Műemléki Felügyelőségéről, a lakó tanszék ajánlásán keresztül, került a Kecskeméti Tanács Tervező Irodához. A költözést sem családi, sem baráti kötődés nem indokolta, az önálló munka lehetősége, a szellemi kötetlenség vágya - szemben a tervezővállalatok szellemi istállóival - generálta a döntést: "Olyan volt az a munkahely, mint egy dzsungelben egy tábori kórház: mindent lehetett és kellett csinálni."⁷

Először tervező, majd irányító tervező, később csoport-, osztály-, és irodavezető, végül az iroda főépítésze lett.

Mivel az alkotó pozíciója kezdetben csak javaslattevői jogkörrel bírt, a hierarchia megkerülésével, városi fórumok megkeresésével lehetett csak eredményeket elérni. Az így megnyert tervekkel, az akkori hierarchikus rendszerben, sok ellenséget szerzett magának. Rendszerint a beruházó cég kiadta a megbízást egy tervező cégnek, az lebontotta a régi épületeket, és a vezetőtervezőhöz került az új épület tervezésének a feladata. Ezeket megkerülve készített Kerényi József skicceket, vázlatokat, és vállalkozott önszántából a munka megszerzésére.

A partnernek bizonyuló felsővezetés közhasznú szabálytalanságokon keresztül valósította meg az építész szorgalmi munkák keretében létrejött terveit.

Kecskeméten, a vizsgált korszakban, nemcsak városi, hanem megye szintű szegénység is fenn állt, így a tervezés mellett, olykor a forrás megteremtése is a feladatok közt szerepelt.

„...ehhez kellett egy olyan vezető, aki ráértett arra, hogy mi az érték. Hát tudnám sorolni, de mindenképpen a politikai és a szakmai vezetés találkozása, egymás támogatása volt a motor.”⁸

Értékmegőrző szemléletmódja iskolateremtőnek bizonyult a korban. Míg Amerikában és Nyugat-Európában csak az olajválság után fogalmazódott meg a gondolat régi épületeket felújítására, addig Kecskeméten Kerényi József által már a 60-as években a hasznosítási javaslatok kerültek előtérbe: „amit ma rehabilitációnak hívnak a világban, vagy revitalizációnak vagy regenerációnak, országonként más a neve, az tetszik nem tetszik, körülbelül tíz évvel a világ előtt kezdtem el csinálni Kecskeméten, 65-ben.”⁹

Kerényi József szemléletében a gyermekkori szellemi és anyagi környezet egész életre meghatározza az embert. Kecskeméti munkásságán nemcsak a magasházak iránti gyermeki szeretet érezhető, hanem az építészettörténet iránti érdeklődés, és az emberi környezetről való komplex gondolkodásmód is tetten érhető, melyet Pogány Frigyes, az alkotó életében legmeghatározóbb oktató ültetett el benne.

Kerényi József utólag visszagondolva örült, hogy a pályakezdés időszakában végül nem egy fővárosi tervező vállalathoz szerződött: „óriási szerencsém volt, hogy nem kerültem be ebbe a budapesti konglomerátum szemléletbe, mert itt volt ugye az a 4-5 tervező vállalat; az Iparterv, Lakóterv, KÖZTI, Műemlék-felügyelőség. Ez mind egy-egy szemléletet képviselt, és az egész világ mint egy színháznak a társalgójában, szóval úgy megült ezeknél a cégeknél.”¹⁰

A jól megválasztott építészeti eszköztáron túl Kecskemét számos értékes épülete, az alkotó sokszor „erőszakosnak” nevezett személyisége, társadalmi szerepvállalása, „öröm-munkát” generáló kreativitása nélkül nem jöhetett volna létre.

⁷ Kriskó János: Nekem egy egész városom van, „akit” szerethetek. *Kerényi Józseffel Kriskó János beszélget.* Forrás, 2014.

<http://www.forrasfolyoirat.hu/1411/krisko.pdf> (Utolsó letöltés: 2017.05.08.)

⁸ Sági Norberta: Bánszky Pál: „A politikai és a szakmai vezetés találkozása volt a motor”. Forrás, 2012.

<http://www.forrasfolyoirat.hu/1207/banszky.pdf> (Utolsó letöltés: 2017.05.08.)

⁹ Kézirat

¹⁰ Uo.

A választott példák az építészeti beavatkozások volumenei szerint követik egymást: „nem építés”, bontás, környezetépítés, installáció, továbbépítés és új építése.

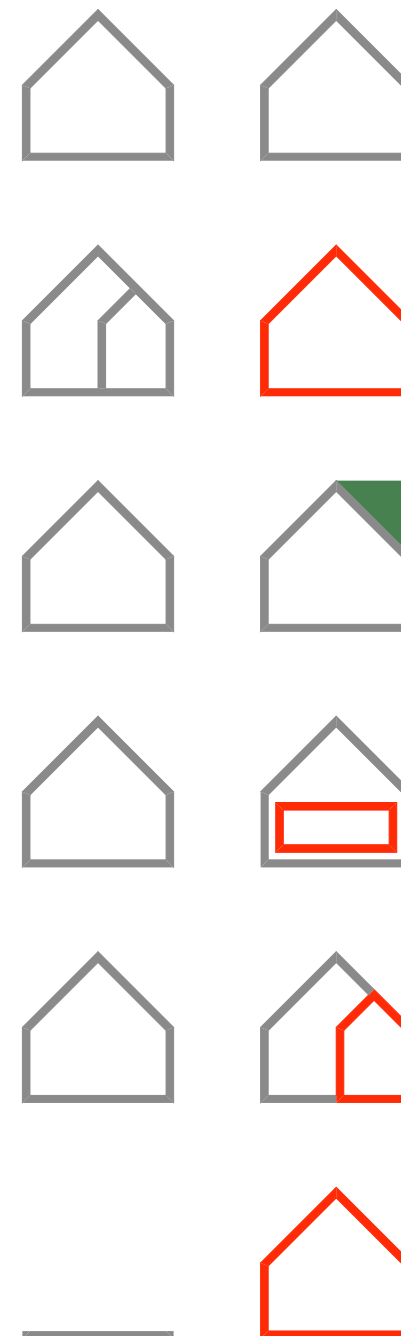
A „nem építést” és bontást olyan építészeti munkák illusztrálják, melyek során konkrét építés nem történik. Ezekben a projektekben a műemlékvédelem és a redukció eszközeivel alkot Kerény József.

A környezetépítést bemutató munka egy műemléket körülölelő helyszínt ismertet, ahol az alkotó növénytelepítéssel építi tovább a területet.

A negyedik példa egy épülethasznosítást mutat be. Kialakításának köszönhetően, a műemléki épület belsejében elkészült belső szerkezet, bármikor kibontható, ezért installációként is értelmezhető.

A továbbépítésre választott példa egy meglévő építészeti struktúrát folytat beépítésében és tömegformálásában egyaránt.

A záróelem a tanulmánynak egy olyan alkotás, melyben Kerényi József új önálló építészeti produktumot hoz létre. Mivel az új épület szinte „a környezetből nő ki”, ez a munka is jól illeszthető a rehabilitációk sorába.



nem építés

Építészeti alkotásnak nemcsak megvalósult épület tekinthető, hanem egy esetleges építés megakadályozása, egy ún. negatív építészeti produktum is. Ebben az értelemben, Kerényi József első Kecskeméti munkájának egy emeletráépítés megakadályozását tekinti.

Ebben a korszakban is sokan bővítették meglévő házaikat megkérdőjelezhető építészeti minőségben. Mivel ezek a beruházások nagyrészt magánérőből történtek, ezért az építkezéseknek csak kis része folyt tervező építész közreműködésével.

Az épületek toldásai, vagy a népszerű megoldásnak számító emeletráépítések, sajnos a legritkább esetekben hordoztak építészeti kvalitást. A bővítések nagyrészt additív módon, és nem a szerkezet alapstruktúrájának továbbépítésével valósultak meg.

A beavatkozások legtöbbször nem vették figyelembe a helyi morfológiai jellegzetességeket. A példaként választott Arany János utcai épületnél az emeletráépítés az utcakép torzulásán túl, a romantikus-eklektikus épület karakterének elvesztését eredményezte volna.

Az építésznek félévig tartó munka, és egy fegyelmi árán sikerült végül megakadályozni az átépítést, megőrizve ezzel a hely alapstruktúrájának és hangulatának múltban gyökerező értékeit.

Az Arany János utcai lakóház idővel helyi védettséget nyert, így máig őrzi a századfordulón megépített formavilágát, és tanúskodik az utca egykori eklektikus-romantikus hangulatáról.

Az építészeti válasz egyedisége abban áll, hogy az alkotó konkrét produktum nélkül végzett építészeti tevékenységet. Az elemzés első tagja ezzel kijelöli Kerényi József rehabilitációs kérdéskörben bejárt útjának irányát, és előrevetíti azt a hozzáállást, amely végigkíséri a tevékenységét a városban.



bontás

A második világháborút követően a meglévő épületállomány és az élő építészet kapcsolata nemcsak szakmai, hanem szakmán kívüli körökben is az érdeklődés középpontjában állt.

A mező- és iparvárosok helyzete a 60-as 70-es években jellemzően különbözött. A városok pénzügyi forrásai (beruházási és felújítási pénz) nagyban eltértek. Összehasonlításképpen; mivel Salgótarján iparvárosként fejlesztendő területnek számított, egyetlen ötéves tervidőszak alatti lakásépítési kerete egyenlő volt egész Bács-Kiskun megyéjével.

Az adottságokhoz igazodva a mezővárosi meglévő épületállomány szerepe és annak rehabilitációs lehetőségei felértékelődtek.

A Kéttemplomközi rekonstrukció során nemcsak a kolostornak szántak új funkciót (Kodály Zoltán Zenepedagógia Intézet), hanem az üzlet és vásárlóutca helyreállításának igénye is megfogalmazódott, így 1971-ben, a Petőfi Nyomda kiköltözését követően, elkészülhetett egy átfogó tanulmányterv.

A tervezést településszerkezeti kutatás előzte meg. Különös jelentőséggel bírt egy-egy rekonstrukciónál a feltárás, hiszen az épített környezet csak hitelessége teljes birtokában válhat értelmezhetővé és érthetővé az építészet és a társadalom számára egyaránt. Az építésznek feladta feltárni és mérlegelni, hogy az idő folyamán ráakodott egy-egy réteg mennyire hiteles vagy korhű.

A kritikai regionalizmus alapelvei közé tartozik, hogy az alkotó az új tapasztalások, ismeretek értelmében folyamatosan tudatosan formálja és újragondolja saját regionális kultúráját, megőrizve ezzel a helyi értékeket, de elkerülve a környezettel szembeni elfogultságot. A tanulmányokat követően az építész a redukció eszközével fordult a helyreállítandó környezethez, így a Ferences kolostorhoz 1893-ban hozzáépített ragadvány üzletsor eltávolítása mellett döntött.

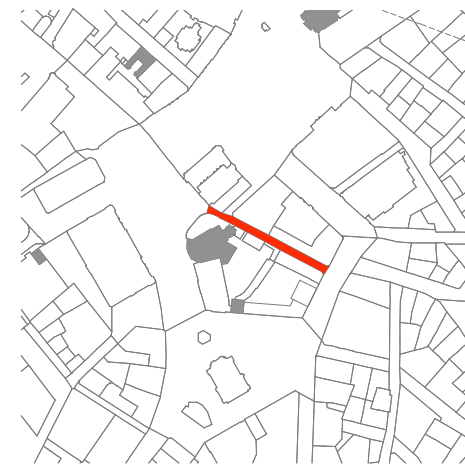
A kezdetben vitát kivántó bontás településszerkezeti szempontból jelentős eredményeket hozott. A térbeli határok megfogalmazásához, a hely struktúrájának ismerete volt szükséges; hogyan terjeszkedik, nyit, zár, teremt kapcsolatot az alkotás a környezettel.

Az értéktelennek ítélt toldalékrész eltávolításával új nézőpontból vált láthatóvá a városháza, és kibővült a főtéri tércsoport, helyreállítva ezzel az utcák és terek, múltban gyökerező léptékét és arányát. Ezek összetett rendszere, mint egy történelmi lenyomat őrzi a város múltját, hiszen minden teresedés háttérében valami jelenség; vízvezető árokrendszerek, temető, szénapiac, szárazmalmok, gémeskutak vagy útelágazások, összekapcsolódása sejthető.

A térbeli renden túl a sétálóutca megjelenésében is magán hordozza a hely karakterét. A vidék puritánságából és egyszerűségéből adódóan a táj domináló színe a fehér, így az utca eklektikus homlokzata fehér festést, és egységes cégereket kapott. Figyelembe véve a fényviszonyokat, a magas napsütéses órák száma növeli a fény-árnyék kontraszt jelentőségét, így a szín számos árnyalata jelenik meg.

A Kéttemplomközi napjainkban is sétálóutcaként funkcionál. Annak ellenére, hogy az utcakép nem tudta a puritánságát teljes mértékben megőrizni (reklámtáblák egységessége), a hely karakterének még mindig érezhető az ereje, így az utcában található szolgáltatások ma is megkülönböztetett pozíciót nyernek a környezet által.

A bontás nemcsak az építész egyedi szemléletét, hanem határozott és magabiztos jellemét is példázza. Konkrét építés még ebben a projektben sem történt, de felelős tervezői döntéssel egy újabb építészeti mű született.



környezetépítés

A rendszerváltozás előtti időszakban érvényben lévő un. „kétezrelékes” rendelet¹¹ (az állami beruházások két ezrelékét műalkotások létesítésére kell fordítani), lehetőséget adott arra, hogy a képzőművészet szerves része legyen a háború utáni korszak építészeti beruházásainak.

Míg az „újonnan” születő iparvárosokban a közös munkákat rendeletekkel szabályozták, és a társművészetek építészettel alkotott egysége korán sem volt teljes, addig Kecskeméten nem felülről jövő utasítások, hanem tervezői igények és szakmai együtt állások eredményeként születtek a közös munkák. Az építészművészet már a tervezés során bevont művészeket, így olyan minőségi műalkotások születhettek, mint a Széchenyi liget.

“A képzőművészetek és az építészet együttműködésének egyetlen zsinórmértéke van, ha úgy fogjuk fel, hogy az épületek, geometriai idomok közt a képzőművészetek ábrái úgy hangzanak, mint a hangszerek hangjai közt az élő énekhang.”¹²

Kiss János felkérésére kezdett el Kerényi József helyet keresni a szobrász által készített Széchenyi emlékműnek. Az építész egy tervezett „alközpont” számára kijelölt helyszínt szánt az objektum részére. A javaslatról először a városvezetés hallani sem akarta, de végül sikerült meggyőzni őket. A szobrot a választott telken helyezték el, és az alkotó hatására a területet beültették fákkal.

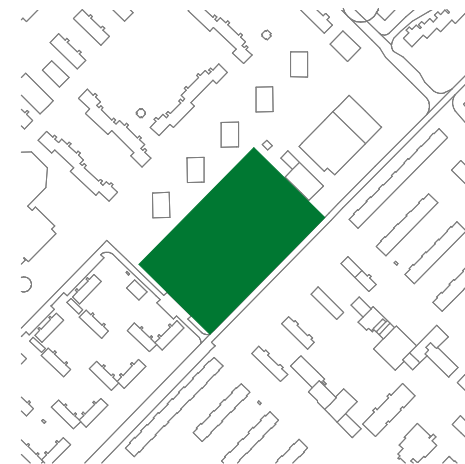
Az alföldi utcák karakterének legmeghatározóbb elme a fásítás. A homokos vidéken az elsivatagosodás, és a szél elleni védekezés eszköze volt, a klimatikus viszonyokat is jól tűrő fák honosítása, ami mára táji hagyománynak tekinthető. A környezetépítés ezért a helytel való kommunikációt példázza, és a területválasztásnak köszönhetően létrejött egy zöld övezet a tömeg lakásépítési igényt kiszolgáló városrészben.

A 290 hársfa telepítésén túl 69 gesztenyefát (Széchenyi kedvenc fája) ültettek a szoborhoz vezető két út mentén. A fák száma egy híján megegyezik Széchenyi éveinek számaival, a fennmaradó egy fa a szobor mögött „őrzi” és védi az alkotást.

Ez a különleges tartalom, ami a szobor és a környezete mögött rejlik, kiemeli a szokványos emlékművek sorából az alkotást. Városépítészet, épületépítészet és képzőművészet egysége tanúsítja, az építész környezetről alkotott komplex gondolkodásmódját.

A terület később sem került beépítésre, így jelenleg is meghatározó zöld területet képvisel a település szerkezetében, méltó helyet kijelölve ezzel az emlékműnek.

A használt építészeti eszköz ugyan már építészetnek minősül, de csak a természeti környezet rendezésével hoz létre új minőséget a helyszínen.



¹¹ http://www.jamk.hu/ujforras/9803_15.htm (Utolsó letöltés: 2017.05.08.)

¹² Uo.

installáció

1965-ben, a kecskeméti városfejlesztési program keretében, megfogalmazódott a Technika Háza iránti igény, melyre válaszul 1967-ben, társadalmi munka keretében, a zsinagóga hasznosítására tett javaslatot Kerényi József.

Az új funkcióval az épület újra szerves részévé vált a város életének, elkerülve ezzel, hogy elszigetelve, egy műemléki rezervátum részeként üresen álljon.

Gyakran előforduló rehabilitációs problémát jelentett és jelent, ha a műemléki épületbe illesztendő új program funkcionálisan más belső teret igényel vagy méretében nem felel meg. Ha ugyanis a struktúra alapjaiban sérül, az épület egy esetleges toldással vagy szerkezeti bontással történeti és esztétikai értékeit veszti el.

Az alkotó a regionalista törekvéseknek megfelelően, a hely karakterét figyelembe véve, de a modern építészet eredményeit alkalmazva, házat hozott létre a házban.

A külső moresz-romantikus homlokzatot eredeti állapotban megtartva, csak a belső tereket formálva, került kialakításra az új funkció. A korhű külső és új belső kettősségét az építész olyan építészeti eszközökkel hidalja át, mint a tudatos anyaghasználat, és eredeti részletképzések, légtérarányok, boltozati lezárások megtartása.

Ezzel az építészeti megoldással az épület egyszerre alkalmazkodik a meglévő formakincsekhez, és felhasználja az új technológiákat (tartószerkezeti megoldások, belsőépítészeti kialakítások), teljesítve a kor regionális szellemiségének elvárásait.

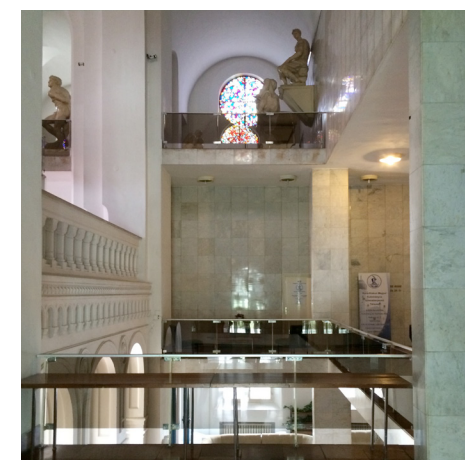
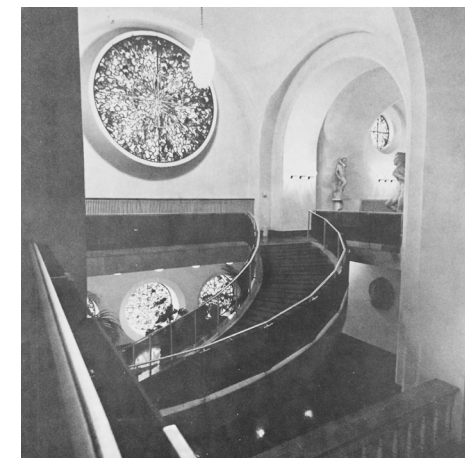
A zsinagóga megőrzésének nemcsak esztétikai, vagy gazdasági okok miatt volt jelentősége. A terv sokkal összetettebb, az épületen túli, településszerkezetre és várostörténelemre is hatással lévő gondolkodásról tanúskodik.

Az egyes épületek értelmezése és értékelése kontextus nélkül helytelen, így a szemlélet kiszélesítésével a vizsgálódás új struktúrában szükséges, ahol a műemlékeket környezetükkel együtt, a településszerkezetben és településtörténetben elfoglalt pozíciójukon keresztül tanulmányozzák.

Ebben a tágabb összefüggésben vizsgálva az épület tanúskodik a 19. századvégi toleranciáról, mikor hat felekezet temploma fért meg egymás mellett. Az alkotás ezzel a lehetőségek helyes mérlegelését és a hely megértését igazolja.

Az épületet jelenleg is aktívan használják, a mindennapok szerves részévé vált, igazolva ezzel az építész helyes értékítéletét. Habár a Technika Házában történtek kisebb nagyobb beavatkozások, a ház a házban ma is szabadon bejárható, és az épületben egyedülálló módon elhelyezett Michelangelo öntvénymásolatok bárki számára megtekinthetőek.

Példa értékű és egyedi építészeti válasznak tartom, hogy a tervező úgy alakította ki a belső szerkezetet, hogy az bármikor elbontható legyen. Az épület helyett installációként megfogalmazott beavatkozásnak köszönhetően a használatra "kölcönkapott" épület, ha szükség lesz rá, új gazdára találhat, példázva ezzel az alkotó épített környezettel szembeni alázatát.



továbbépítés

Már a századforduló után építettek Kecskeméten műtermes lakásokat, de a két háború között ezekből a lakásokból kialakuló művésztelep megszűnt, idővel pedig lakók költöztek a műtermekbe is.

Többször is megfogalmazódott javaslat a művésztelep felújításra, átépítésre, de végül egy új építése mellett döntöttek. A „bérmentesen” elkészített szobrászműteremház előtervei és a keramikus stúdióra és műteremes lakásokra tett javaslatok sikeresek voltak. A tervezés irányának kijelölése után a programterv az egyéni műteremházból indult, de közösségi stúdióig bővült.

Mivel a választás egy belvárosi védett műemléki területen elhelyezkedő saroktelekre esett, a telken található két épület megtartása és hasznosítása nem volt kérdéses. A meglévő két öregépület a stúdiókhöz kapcsolódó néprajzi anyagok elhelyezése mellett bemutatóknak adott helyet, és kiállítóhelyiségként szolgált.

Az új épületek elhelyezésénél a tervező elsődleges célja volt, hogy ne beillesztés, hanem továbbépítés szülessen, ezért elengedhetetlen volt az építési terület, és a település rendszerének vizsgálata.

A külső szemlélőnek tervszerűtlennek ható alföldi halmazos településszerkezetek minden esetben olyan organikus képződmények, melyeket józan szempontok eredményeztek. Kialakulásuk során befolyásoló tényező volt a domborzat, a sík vidék, ahol egyetlen építmény is meghatározó elemként jelenik meg a tájban.

Az új épületek követik a hely morfológiai jellegzetességeit (beépítési vonalak, tömeg és homlokzati arányok, tetőidomok és hajlásszögek, épületmagasság), így a környezettel való párbeszéd a tömegformálásban és az alaprajzi struktúrában is megmutatkozik. A beépítés fésűs szerkezete folytatja a hely telekosztásnak ritmusát, a népi építészetből megidézett egytraktusos rendszer pedig jól illik a funkcióhoz, és lehetőséget ad az egyéni és közösségi terek szétválasztására.

A továbbépítés nem csak fizikai, hanem elméleti módon is tettenérhető.

A regionalista törekvéseknek megfelelően az alkotó a népi építészetből vett részleteket újraértelmezve használja fel. A meglévő épületen felfedezhető szénaledobó padlásajtók az új épületekre fényforrásként kerültek kialakításra, míg a magas kerítésfalak védett területet biztosítva, úgynevezett „népi” átriumot hoznak létre, illeszkedve ezzel a mezővárosi építkezés formavilágához.

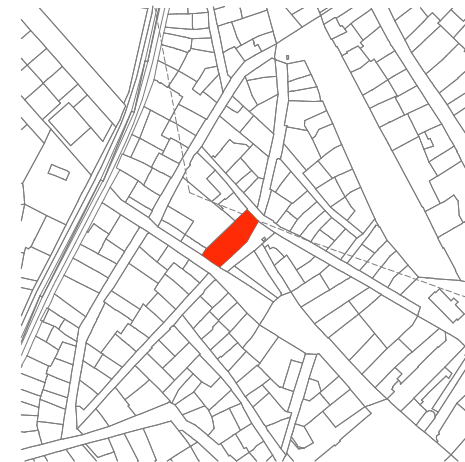
„Az építész egyik alapvető kötelessége, mely jószerint teljesíthetetlen, hogy nézzen szét az egész világon, s minél több dolgot próbáljon megismerni. Mindent megtudva térjen haza, s mindent elfelejtve ahhoz a helyhez és azokhoz az emberekhez kötődve próbáljon építeni, ahol és akiknek épít.”¹³

Az építész a helyi formakincset egyedi módon használja fel. A konvencionális elemeket a kompozíció szerves részévé teszi, elkerülve ezzel a regionális stílus veszélyeit, a részletek szentimentális másolását és felüleletes alkalmazását.

Az épületegyüttes napjainkban is Kerámia Stúdióként üzemel, kiszolgálva a világ minden tájáról érkező művészek igényeit, és kiállva ezzel az erkölcsi kopás próbáját. A területet azóta több ütemben is bővítették, régi és új épületekkel egyaránt. A „Kerényi” épületek adnak helyet, többek között a vezető irodának, mint központi elemei és a reprezentáció terei, a jelenleg kirajzolódó épületegyüttesnek.

Kerényi építészeti eszköztárának számbavételekor a műteremház valós építéssel létrehozott építészeti alkotásként illeszkedik a rehabilitáció témakörébe, éppúgy, mint az értékes épületek védelme, a rekonstrukció, a környezetépítés vagy egy műemlék hasznosítása.

A épületegyüttes jól szemlélteti, hogy a hely megteremtéséhez érteni kell a természetes és épített környezet üzenetét, és ahhoz alkalmazkodva kell továbbfejleszteni, legyen szó bármilyen építészeti beavatkozás létrehozásáról.



¹³ Nádor Tamás: *Műzsák és Mesterek. Párbeszéd művészekkel.* Ifjúsági lap- és könyvkiadó, 1984, 132.

új építése

A hetvenes évek végén Bánszky Pál nevéhez köthető az ötlet, hogy a meglévő Naiv Művészeti Múzeum mellett létrejöjjön egy új múzeum népi gyermekjátékok bemutatására és múzeumi gyermekfoglalkoztatásra, hiszen az önkifejezésre, a kézművességre, és a helyhez való kötődésre a technológiaközpontú 20. században is igény volt.

Mivel az épület egyik hivatal tervében sem szerepelt, a beruházáshoz szükséges pénz megszerzése is a feladatok közé tartozott. Az épület egyik legnagyobb eredménye ezért maga a megvalósulása, hogy bármilyen beruházói szándék nélkül előállt a szükséges keret.

Az építészhez elsősorban a telek kérdésével fordultak, arra kérték javaslatot az új épület helyszínére. Korábbi gondolatát folytatva, a Bánó Ház (Naiv Művészeti Múzeum) szomszédságában lévő óvoda életteli udvarára esett a választás, így egy „halott” múzeum helyett, a település meglévő struktúráját követve, egy aktív téregyüttes jöhetett létre.

Az alkotó a beépítésnél figyelmet fordított, az alföldön különösen nagy értéknek számító, kialakult növényzetre. Az utcák adottságaitól függően valahol csak a déli, másutt mindkét oldalon magasodva, kapuzatot alkotva törte meg a sivár utcaképet az intenzív fásítás. A geodéták így a kitűzésnél szinte centizgették az épület helyét, hogy minden facsemete megmaradjon. (Keserű történet, hogy a kivitelezés során, egy megzavarodott munkás végül kivágta az összes fát.)

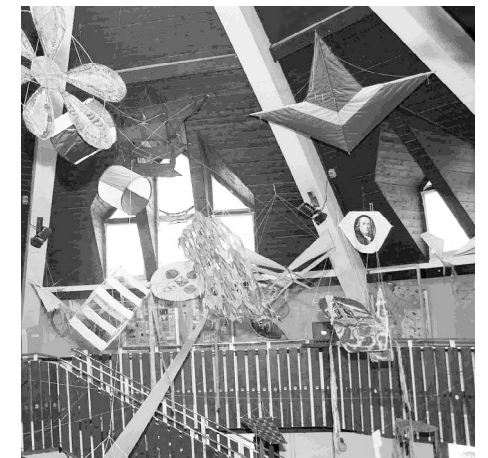
A térkonceptió egy földszinti játszótérről és egy galériás múzeumi-kiállításról szólt. Ennek megfelelően az épület térstruktúrája egy centrális térből indul, eköré épülnek a további funkciók. Akkoriban nem igen szolgált minta hasonló épületre, így előkép nélkül, hivatalos megbízás hiányában készült az első tervváltozat.

Az építész tervei szerint a gyerekek szabadon bebarangolhatták az épületet, és a vertikálisan megosztott funkcióknak köszönhetően, szeparálódtak a csak múzeumot látogató közönségtől. Az épület legizgalmasabb kérdései így nem is esztétikai értékeiben, hanem a használatában rejlenek.

A múzeum anyaghasználatában és színvilágában is a helyre jellemző puritánságot képviseli. A fehérre vakolt felületek és a fa szerkezetek alkalmazása a népi építészetet idézik meg. A formavilágát ért korabeli posztmodern kritikákra az alkotó a következőképp válaszolt: „...az építészet nem az építészekért van.”, vagyis az építészetelmélet független a használók egyéni benyomásától és érzékelésétől. „De ha gyerekekkel telik meg a központi dühöngő-játéktér, vagy ha fantasztikus papírsárkány kiállításnak ad otthont, vagy csendben elmerülten alkotó gyerekekre csodálkozhatok rá, akkor megszépül, sőt ilyenkor még szép is ez a ház.”¹⁴

Az építész alapgondolatát igazolja, hogy a ház központi magját mai is a körterem adja. A tér centrális struktúrája egységbe szervezi a használókat, látogatókat, létrehozta a tér közösségteremtő hangulatát.

A ház egyedisége tehát nem csak az építészeti formálásában kell keresni. A belső térszervezés és a környezeti adottságok lehetővé tették, hogy az Észak-Európából induló múzeumi közművelődés Kecskeméten is megvalósuljon. Az épület ezzel választ adott a 60-as 70-es évek népművelő törekvéseire, és teljessé tette a rehabilitáció komplexen értelmezett spektrumát.



¹⁴ Kerényi József: A Játékműhely és vidéke
Füzi László (szerk.) Forrás. Forrás Kiadó, 1992, 77-80.

konklúzió

A példák, hat építészeti eszközt kiemelve, érzékeltetik a rehabilitációra irányuló beavatkozásokban rejlő lehetőségeket. Az alkotások kivétel nélkül magukon hordozzák a regionalizmus törekvéseit, reprezentálva ezzel a korszak egyik meghatározó építészeti gondolkodásmódját.

Kerényi József a feladatok során az új épületekre nem szabadon álló tárgyként tekintett, hanem hangsúlyt fektetett a beavatkozások otthonául szolgáló helyre. Az épületek speciális helyzetekre reagálnak, sajátos problémákra adnak választ. A globális építészeti elveken túl ezért a munkák mindegyikén tetten érhető a helyvel való párbeszéd.

A válogatott munkák nemcsak építészeti minőségéről tanúskodnak, hanem szemléltetik az építész alázatos, de mindenkor vállalkozó és kreatív jellemét is.

Az kecskeméti munkásságáért az alkotó számos elismerésben részesült. Kitüntették 1964-ben Bács megye Művészeti díjával, 1978-ban a Munka Éremrend ezüst fokozatával, majd 1983-ban az Állami Ifjúsági Díjjal. 1975-ben a Technika Házával megpályázta és elnyerte az Ybl Miklós díjat. Végül 1984-ben a Kecskemét Városért aranyéremet adományozták neki.

Az Arany János utcai megmentett lakóház és a Kerámia Stúdió jelenleg is helyi, a Technika Háza pedig műemléki védelem alatt áll, igazolva ezzel is a magas építészeti kvalitást.

Elmondható, hogy a rehabilitációs feladatokra máig érvényes megoldások születtek, melyet a szakmai és közösségi elismeréseken túl leginkább az bizonyít, hogy a területrendezések és az épületek jelenleg is funkcionálnak.

Kerényi József szakmai tudása és habitusa együttesen segítette hozzá Kecskemétet a háború utáni rehabilitációs kérdések helyes megválaszolásához.

Vállalkozó személyisége nemcsak a kecskeméti munkásságát, hanem egész életpályáját áthatja.

1963-ban, a diploma megszerzése után az Országos Műemlék Felügyelőségen kezdett el dolgozni. Annak ellenére, hogy oda került, ahová az egyetemen vágyott, kalandvágyból az első hívó szóra Kecskemétre költözik egy kis tanácsai tervezővállalathoz.

Az alkotó elmondása szerint a Kecskeméten töltött idő felnőtt korának „legizgalmasabb” húsz éve: „Itt lettem felnőtt, itt lettem férfi és itt tanultam meg mindent, amit meg lehetett tanulni.”¹⁵

Ezt az időszakot követően egy betegség után megpályázta a Váti műemléki, építészeti irodájának irodavezetői posztját. A döntés mellett semmilyen érv nem szólt, hiszen sikerei színhelyét hagyta maga mögött. „...meg vagy őrvölve, hogy innen elmész.”¹⁶

A feladat ismét kihívásokkal volt teli. A rossz helyzetben lévő iroda három év alatt belső szavazáson az intézet legjobb irodájává nőtte ki magát.

Az eredmények ellenére 1988-ban ismét a váltás mellett döntött, és a Budapesti Műszaki Egyetemre ment tanítani, ahol docensnek habilitálták, egyetemi tanár lett.

„Ezt a lefelé küszködést talán lehet érteni, hogy műemléki felügyelőség, mivel mindenki azt hitte, hogy Kecskemét, na majd mi a fenének mész vidékre? Aztán utána amikor megülhettem, miért mész te egy rossz irodához? És hát a tanítás, ugye?!”¹⁷

Példa értékű számomra Kerényi József alkotói magatartása. Úgy gondolom, hogy egy építőművész szakmai fejlődéséhez elengedhetetlen az új feladatok és kihívások keresése. A folyton változó alkotó közeg lehetőséget ad az embernek személyisége fejlesztésre, és egy komplexebb látásmód kialakítására.

Véleményem szerint ez a tudatos szakmai hozzáállás az egyik alappillére Kerényi József eredményes építészeti munkásságának.

¹⁵ Kézirat

¹⁶ Uo.

¹⁷ Uo.

Melléklet 1.

Főbb életrajzi adatok:

1939	Születésének éve (Budapest)
1954-1958	Fáy András Gimnázium tanulója
1958-1963	Budapesti Műszaki Egyetem Építészkarának hallgatója
1963-1964	Országos Műemléki Felügyelőség (kivitelezési majd tervezési részleg)
1964-1984	Kecskemét, BÁCSTERV (tervező, majd irányító tervező, később csoport-, osztály-, és irodavezető, végül az iroda főépítésze)
1984-1987	Városépítési Tudományos és Tervező Intézet (irodavezető)
1988-2016	Budapesti Műszaki Egyetem (oktatási tevékenység)
1991-2016	Kerényi Stúdió Kft. (alapító és tulajdonos)
2016	Halálának éve (Budapest)

Melléklet 2.

Kecskeméti megépült munkák:

1965-1967	Szolgáltató Ház
1965-1974	Technika Háza (volt zsinagóga újrahaznosítása)
1968-1970	Bőrkórház
1965-1974	Kodály Intézet (volt Ferences-kolostor újrahaznosítása)
1971-1976	Kéttemplomköz (volt nyomda utca helyreállítása)
1971-1973	Szobrász műteremház
1973-76-82	Keramikus lakóház és stúdió
1973-1976	Naiv Művészetek Múzeuma (volt Bánó-ház újrahaznosítása)
1977	Kodály Intézet Könyvtára
1979-1982	Játékmúzeum
1979-1982	Rajzfilmstúdió

Források:

- http://www.jamk.hu/ujforras/9803_15.htm (Utolsó letöltés: 2017.05.08.)
- Sági Norberta: Bánszky Pál: „A politikai és a szakmai vezetés találkozása volt a motor”. Forrás, 2012. <http://www.forrasfolyoirat.hu/1207/banszky.pdf> (Utolsó letöltés: 2017.05.08.)
- Kriskó János: Nekem egy egész városom van, „akit” szerethetek. Kerényi Józseffel Kriskó János beszélget. Forrás, 2014. <http://www.forrasfolyoirat.hu/1411/krisko.pdf> (Utolsó letöltés: 2017.05.08.)
- Horler Miklós: Műemlékvédelem és mai építészet. *Magyar Építőművészet*, 1972/2.
- Kerényi József: *Architectura – Vallomások*. Kijarat Kiadó, 1988.
- Kerényi József: A Játékműhely és vidéke
Füzi László (szerk.) *Forrás*. Forrás Kiadó, 1992, 77-80.
- Kerényi József: Műteremházak, Kecskemét. *Magyar Építőművészet*, 1978/3, 30-37.
- Kerényi József: Kodály Zoltán Zenepedagógiai Intézet, Kecskemét, Kéttemplom-köz. *Magyar Építőművészet*, 1976/4, 24-31.
- Kerényi József: Technika Háza, Kecskemét. *Magyar Építőművészet*, 1975/3, 18-23.
- Meggyesi Tamás: *Települési kultúráink*. Terc Kiadó, 2008.
- Kenneth Frampton: A modern építészet kritikai története. *TERC*, 2002, 412-431.
- Moravánszky Ákos: Regionalizmus. *Magyar Építőművészet*, 1989/6.
- Nádor Tamás: *Műzsák és Mesterek – párbeszéd művészekkel*. Ifjúsági lap- és könyvkiadó, 1984, 125-136.
- Norberg-Schulz, Christian: Hiteles építészet felé
Kerékgyártó Béla (szerk.): *A mérhető és a mérhetetlen – Építészeti Írások a huszadik századból*. Typotex Kiadó, 2000, 231-253.
- Krier, Leon: Az európai város helyreállítása
Kerékgyártó Béla (szerk.): *A mérhető és a mérhetetlen – Építészeti Írások a huszadik századból*. Typotex Kiadó, 2000, 254-263.
- Major Máté: A magyar építészet harminc éve
Major Máté - Osskó Judit: *Új építészet, új társadalom 1945-1978*. Corvina Kiadó, 1981, 375-384.
- Simon Mariann: „Művészi szabadság és kötöttségek...” - Építészelmélet a hatvanas években Magyarországon
Vámos Dominika (szerk.): *arc' 4 - Az Új Magyar Építőművészet melléklete*. Gyorsjelentés Kiadó Kft., 2000, 24-33.