

Áruházépítés Magyarországon a “Hatvanas - Hetvenes” években
Tematikusi kutatás

Absztrakt

1945 után, vagyis a II. világháború lezárása után, egész Európában fontos feladatot jelentett a károk felmérése és a "sebek begyógyítása". Folyamatosan indultak a helyreállítások, építkezések, így történt ez hazánkban is. Az 1948 körüli államosítás után nagy tempóban indultak a rehabilitációk és az új beruházások. Egyes források szerint 1949-től a kereskedelmi hálózat fejlesztése is elkezdődött, ám az 50-es években nagyrészt a meglévő épületek átalakításával, bővítésével alakítottak ki áruházakat, csak néhány új, szabadon álló épület készült.

Az életszínvonal jelentősebb növekedése azonban csak 1956 után indult meg, így a kereslet is csak ez után kezdhetett növekedni. Az 1960-as évek felismerték az önkiszolgáló rendszerű árusítás előnyeit, ami új kihívásokat jelentet a tervezők számára. Ekkor születtek az első szabadon állóan, önálló építményként elhelyezett, több szintes, önkiszolgáló rendszerű áruházak hazánkban. A fokozott építési tempót tipizálással igyekeztek segíteni, így hozták létre az áruházak első típusait, melyek alapján számos üzlet épült.

Az 1970-es években folytatódott a beruházások és a kialakult mintákat követték országszerte, gyakorlatilag minden megyeszékhelyen épült legalább egy állami vagy szövetkezeti kezelésben levő nagyáruház, köztük az 1978-ban átadott „Fehérvár” Szövetkezeti Áruház, mely ebben a tanévben Beke András és Kovács Dávid társaimmal a csoportos tematikus kutatásunk tárgyát képezi. Érdekes, hogy tervezője, Simon Ferenc szinte párhuzamosan tervezett két áruházat, melyek meg is valósultak. Ezen épületek kapcsán szeretném vizsgálni a hatvanas évek vívmányainak tovább élését, valamint a hatvanas-hetvenes években épült áruházak jelenkori helyzetét, utóéletét.

Érdekes összehasonlításra adnak lehetőséget az ugyanebben az időszakban épült Németországi áruházak, mind az NSZK és mind az NDK területein. Hasonló tendenciák és hasonló tipológia figyelhető meg a hazai és német példákban.

Témavázlat

Áruházak születése *(bevezetés - előzmények)*

Államosítás _ az 1945-60 közötti időszak

- társadalom és a gazdasági helyzet alakulása
- kereskedelmi beruházások Magyarországon és Németországban az 1950-es években
Az állami tervezőirodák magalakulása – külön szövegdohoz

Áruházak a hatvanas és hetvenes években

Típus áruházak születése

- a Belkereskedelmi Minisztérium áruházi hálózat fejlesztési törekvései
- Csepel Áruház, Budapest
- Bástya Áruház, Veszprém
Ózdi Áruház – külön szövegdohoz
Centrum Áruház, Miskolc – külön szövegdohoz

A tipológia tovább élése a 70-es években

- Fehérvár Áruház, Székesfehérvár
- Centrum Áruház, Drezda, Németország

Dobozáruházak a jelenben

- Centrum Áruház, Drezda, Németország
- Brühl, Lipcse
- Fehérvár Áruház

Melléklet

Áruházkatalógus a kutatás adatairól

Beszélgetés Finta Józseffel a hatvanas évek áruházépítési feladatairól a LAKÓTERV-en belül

Áruházak születése

A kereskedelmi épületeknek mind méretben, mind megjelenésben számos eltérő típusa létezik, melyek az igényeknek megfelelően időben fokozatosan alakultak ki. Őstípusnak a piac és a bolt tekinthető, melyek kezdetben nem is nevezhetők épületnek, hiszen a piac egy városi tér vagy utca volt, a bolt pedig néhány helyiségből vagy épületrészből állt. A bolt növekedésével, fejlődésével jöttek létre az üzletsorok, üzletutcák, bazárok, loggiák, passzázsok, galériák, üzletházak, áruccsarnokok, divatházak, áruházak, üzletközpontok, szuper- és hipermarketek.¹

A kereskedelmi épületek első igazán ugrásszerű fejlődése a francia forradalom után, a XIX. században zajlott, ekkor jött létre az első áruház, a párizsi Bon Marché, melynek ötletét Aristide Boucicaut álmodta meg 1852-ben. (Előzménye egy 1820-tól üzemelő rövidáru bolt, mely folyamatos fejlesztésével hozta létre Boucicaut a Bon Marché áruházat.) Az első 1869-72 közötti sarok épületet (építész: Louis-Auguste Boileau) 1873-ban Moisant, majd 1876-ban Gustave Eiffel tervei alapján bővítették, amivel végül négy utca által határolt tömbbe nőtte ki magát. Az így kialakult áruház (angolul: department store, németül: Warenhaus), olyan különálló kereskedelmi és szolgáltató épületet jelent, ami számos osztályból (department) áll és igyekszik a termékek lehető legszélesebb palettáját felvonultatni „a tütől az elefántig”.² Az első áruházat sorban követték a többiek, nem csak Franciaországban, de Amerikában, Angliában és Németországban is, hogy csak a jelentősebbeket említsem.

Megjelenésük alapfeltétele a (fizetőképes) fogyasztói kereslet megléte. Mint ahogy azt Gyáni Gábor történész egyik tanulmányában³ részletesen kifejti, a kereslet növekedése generálja a kínálat növekedését és indítja be a kiskereskedelem koncentrációját, melynek szervezeti végpontja az áruház. Magyarországon ez a folyamat, főként társadalmi okok miatt, a tőlünk nyugatabbra fekvő európai országokhoz képest, késve indult és Budapesten koncentrált. Érdekessége, hogy nálunk az élelmiszerforgalmazás terén, míg másutt a ruházati kereskedelemmel kezdődött. Korai előzményei hazánkban az 1897-től megjelenő vásárcsarnokok, fedett piacok (első: 1897. Központi Vásárcsarnok, építész: Pecz Samu), valamint a divatházak (1896. Holczer Simon Divatház, 1910. Fischer Simon és Társa Rt.)

Az első igazi Áruház Budapesten, annak minden formai jegyével, az 1911-ben megnyitott Párizsi Nagy Áruház. A Goldberg Sámuel által építtetett reprezentatív, hatszintes épület, hatalmas belső átriummal készült, számos kortárs festő- és iparművész munkáját csodálhatjuk meg tereiben még ma is (pl. Lotz Károly freskó). Nyitáskor teljes árukínálattal szolgált a vevőit, az egész épület egy kézben volt, az egyes osztályokat különböző bérlők üzemeltették. 1924-ben a csőd szélére került, amit a bérlmények eladásával tudtak kompenzálni, ezek után azonban bazár jellegűvé alakult.

Hazánkban már a vásárcsarnokok építészeti megjelenésében is tetten érhető volt az erőteljes osztrák és német hatás, ami később is folytatódott. Míg a francia mintájú áruház épületek modern megjelenésükkel igyekeztek kihangsúlyozni a áruházi funkció modernizációját, addig a német modellt követők előképe a berlini Wertheim Nagyáruház (1896-1904, építész: Alfred Messer) volt, mely historizáló homlokzatával azt kívánta üzeni, hogy ez a modern kereskedelmi intézmény szerves folytatása a nemzeti hagyományoknak. (Ebben fordulatot az 1928-30 között Erich Mendelsohn által Stuttgartba és Chemnitzbe tervezett áruházak hoztak.)

A korai német mintát folytatta az első sikeresen működő magyarországi áruház, a Corvin Áruház, mely 1926. márciusában nyitotta meg kapuit. Egy külföldi (90%-ban német, 10%-ban holland) tulajdonú cég építtette, historizáló homlokzattal, zárt belső terekkel. Az ötemeletes épület eladótere 17.000 m²-en 40 osztályból (34 ruházati, 3 élelmiszer, 3 vegyes iparcikk) állt, a kész áruk forgalmazása mellett egy úgynevezett „atelier” (60 eladó és varrónő) szolgált az egyedi igények kielégítését. A bevásárlás mellé több kiegészítő funkciót is társítottak, mint étterem, büfé, utazási iroda, vasúti és színházi jegypénztár, valamint modern marketing technikákat alkalmaztak.⁴

¹ Cságoly Ferenc DLA: Kereskedelmi épületek. In: Cságoly Ferenc (szerk.): *Középületek*. Terc Kft., 2004, 344.

² Pevsner, Nikolaus: *A history of building types*. Thames and Hudson, 1976, 267.

³ Gyáni Gábor: Középosztályi fogyasztási kultúra és az áruház. *Elektronikus Periodika Adatbázis Archívum*. <http://epa.oszk.hu/00000/00003/00014/gyani.htm> (Utolsó elérés: 2017.04.29.)

⁴ uo.

Államosítás _ az 1945-60 közötti időszak

A második világháború azonban mindenütt nagy változásokat hozott, Magyarország nemzeti vagyonának 40%-a elpusztult, 1944-45-től a károk megszüntetése került fókuszba, a hiperinfláció megfékezése és az értékálló pénz bevezetése. Az 1948-ban indult államosítás keretében a magánkézben lévő boltokat, kereskedelmi egységeket, áruházakat állami tulajdonba vették és létrehozták az Állami Áruházak Vállalatot, mely 1949-ben 13 egységből álló áruházláncként működött. Az 50-es évek elején az életszínvonal folyamatosan csökkent, a „szocialista építés” jegyében alacsonyan tartották a béreket, a fogyasztói árak, az adók és egyéb terhek viszont folyamatosan növekedtek. Ahogy azt Valuch Tibor tanulmányában⁵ részletesen kifejti, az 1953-mas változások némi fellendülést hoztak, de ezt az 56-os események erősen visszavetették. Bár az üzletek száma növekedett, de az 1956-os forradalomig a nagyobb boltok karbantartását, felújítását többnyire elhanyagolták, ennek következtében az ötvenes évek végén a legtöbb magyarországi áruház építészeti és kereskedelemtechnikai rekonstrukcióra szorult. Néhány kivételtől eltekintve korántsem voltak a fogyasztás kívánatos szinterei. Az életszínvonal folyamatos növekedése csak 1957-től kezdődött, ami természetesen az áruházak építésére is kihatott.

Hasonló folyamatok figyelhetők meg más európai országokban is. Érdekes összehasonlításra ad lehetőséget Dr. phil. Tobias Michael Wolf tanulmánya⁶, melyben a II. világháború utáni németországi áruházak építészetét mutatja be, párhuzamosan a Német Demokratikus Köztársaság (NDK) és a Német Szövetségi Köztársaság (NSZK) területein. Utóiban már az 50-es évek elejétől modern és innovatív áruházakat építettek (pl. Bilka-Kaufhaus, Berlin-Charlottenburg, Joachimsthaler Strasse, 1955/56-58, ép: Hanns Dustmann). (előkép Rotterdam) Az NDK-ban is megkezdtek a sérült kereskedelmi épületek helyreállítását, felújítását, főként az 1948-ban létrehozott állami Kereskedelmi Szervezet (Handelsorganisation - „HO”) vezetésével és a magántőke folyamatos kiszorításával, de az 50-es években nem épültek megjelenésükben egyedi áruházak.

külön szövegdox _ Az állami tervezőirodák magalakulása

Mint minden más, az építészeti tervezés is központosítva, állami tervezőirodákban folyt, ugyanis 1947-48-ban államosították az építőipart is. 1947. december 1-én kezdte meg működését az Építéstudományi Központ, mely átalakult és létrejött az első állami tervezőintézmény Állami Építéstudományi Tervező Intézet néven, melynek ki nem mondott feladata a számos kisebb magántervező egyesítése volt. 1948. decemberében három külön intézettel vált, ezek: az Építéstudományi Intézet (ÉTI), az Ipari Épület Tervező Intézet (ITI) és a Magasépítési Tervező Intézet (MATI), mely 1949-ben átalakult, először kivált belőle a Honvédelmi Épülettervező Iroda Nemzeti Vállalat, aminek nevét hamarosan Általános Épülettervező Iroda Nemzeti Vállalatra (ÁÉTI) változtatták, majd különböző osztályaiból megalakult a Középülettervező Iroda N. V. (KÖZTI), Lakóépületek Tervező Iroda N. V. (LAKÓTERV) és a Mezőgazdasági Tervező Iroda N. V. (MEZŐTERV).⁷ 1953-ban a LAKÓTERV-ből kivált a Városépítési Tervező Iroda (VÁTI), a KÖZTI-ből pedig a Kereskedelmi Tervező Iroda (KERTI). Ezen vállalatok falai között születtek az új áruházak tervei is.)

⁵ Valuch Tibor: A bőséges ínségtől az ínséges bőség. A fogyasztás változásai Magyarországon az 1956 utáni évtizedekben. *Országos Széchényi Könyvtár 1956-os Intézet és Oral History Archívum*, 2007. 05. 07.
http://www.rev.hu/ords/f?p=600:2:::P2_PAGE_URI:kiadvanyok/evkonyv03/valuch (Utolsó elérés: 2017.05.29.)

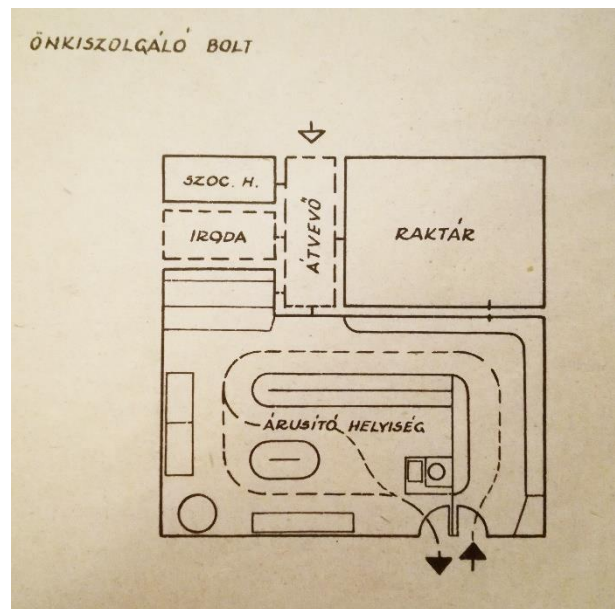
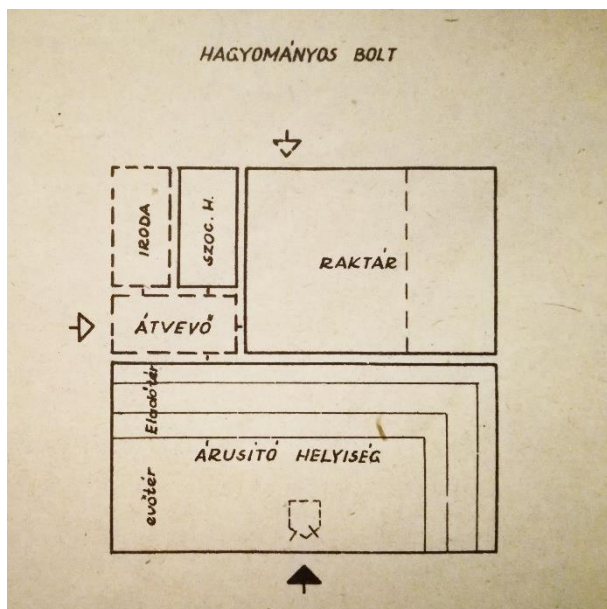
⁶ Dr. phil. Wolf, Tobias Michael: Bautyp DDR – Warenhaus? *Bundeszentrale für politische Bildung*, 2012.11.29.
<http://www.bpb.de/geschichte/zeitgeschichte/deutschlandarchiv/147759/bautyp-ddr-warenhaus?p=all> (Utolsó elérés: 2017. 04. 23.)

⁷ Mihálffy Gábor: ÁÉTV, Általános Épülettervező Vállalat, Budapest, 1949-1998. In: Schéry Gábor (szerk.): *A magyar tervezőirodák története*. Budapest: Építésügyi Tájékoztatói Központ, 2001, 9.

Áruházak a hatvanas és hetvenes években

Típus áruházak születése

Látványos fellendülést az áruházak építészetében az 1960-as évek hoztak, mind itthon, mind az NDK-ban, ahol külföldi példák vizsgálatával és a tapasztalatok felhasználásával igyekeztek új épület típust teremteni. Magyarországon az áruházi hálózat nagymértékű fejlesztését a Belkereskedelmi Minisztérium indította el. A tervezéshez szükséges alapvető irányelveket a KERTI dolgozta ki, munkájuk eredményeként három féle eladási, üzemeltetési módszert határoztak meg, a hagyományos kiszolgálást, az önkiszolgálást és az önálló kiválasztás rendszerét. A hagyományos kiválasztásnál az üzlettér két részből áll, vevőtérből és eladótérből, melyet a pult választ el. A vásárlás teljes folyamatában aktívan részt vesz az eladó (tárgyalás a vevővel, árubemutató, rendelés felvétel, mérés, számolás, blokkolás, áru átszállítása a kiadóasztalhoz, csomagolás, ellenérték átvétele). Ezzel szemben az önkiszolgálásnál az üzlettér teljes egészében vevőtér, az eladó részvétele nélkül megismerhető az áruválaszték és elvehető a kiválasztott termék. Az önálló kiválasztás rendszere átmenet az előző kettő között, részben a kirakatban, de nagyrészt az eladótérben elhelyezett vitrinekben, állványokon, asztalon ismerhető meg a választék, amik jelzőszámmal, felirattal és árcédulával vannak ellátva. Kiválasztás után az eladó a raktárról, vagy az állványokon elhelyezett nagymennyiségű áruból adja ki a terméket.⁸



Ezek a módszerek természetesen kombinálhatók áruházon belül, de már ez az összehasonlítás is jól mutatja, hogy az önkiszolgáló rendszernek nagyobb a forgalomátbocsátó képessége és kevesebb eladóval is jól üzemeltethető. Emellett a hatvanas évekre már elfogadott kereskedelmi elv vált, hogy mindenki szívesebben vásárol, ha hagyják, hogy ő válogasson az áruk között. Mivel addig Magyarországon önálló építményként kialakított önkiszolgáló üzletházak még nem létesültek, szükségessé vált az önkiszolgáló üzletházak típusának a kidolgozása.

1961 és 66 között több tanulmány készült a tervezési és üzemeltetési tapasztalatok alapján, melyeket, a Belkereskedelmi Minisztérium illetékes vezetőivel egyetértésben, a Lakóterv II. Irodája dolgozott ki. 1966-ra meghatározták a főbb tervezési alapelveket. A beépítési tervet annak függvényében kellett kezelni, hogy egyrészt milyen hálózatrendezés követi az áruház megnyitását, másrészt milyen kapcsolatban lesz az áruház a város meglévő vagy létesítendő központjával. Fontos az eladó- és raktártér arányának flexibilitása, azaz üzemeltetés közben tetszés szerint változtatható legyen, valamint az árucikkek kereslete-kínálata alapján az osztályok is átrendezhetőek legyenek és a korszerű eladási formák technológiai követelményei szerint nagy összefüggő áruházi eladótérrel tudjanak biztosítani. Az öt éves munka eredményeként arra jutottak, hogy az áruház is olyan épületfajta képvisel, amelynek megvannak a maga speciális követelményei az építészeti,

⁸ Magyar Országos Tervezési Irányelvek: Üzlet, üzletház, áruház. É.M. Építésügyi Dokumentációs Iroda, 1961, 5.

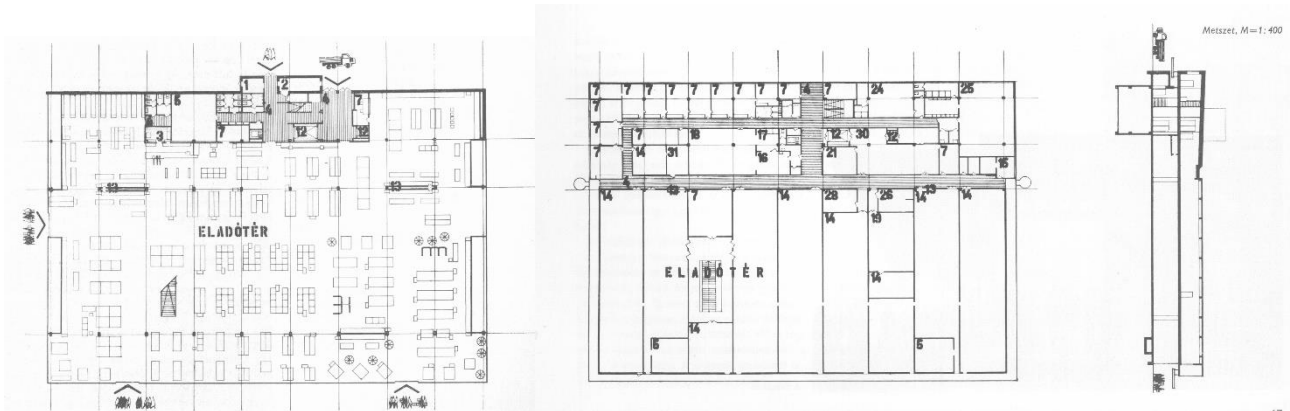
szerkezeti és épületgépészeti megoldásokkal szemben. Ezeket az igényeket szem előtt tartva dolgoztak ki két, egymástól eltérő szerkezeti rendszerű alaptípust, a nagyfeszttávú szerkezeti rendszert (így épült pl. a Csepel Áruház és a szegedi Tisza Áruház) és a gombafödémes szerkezeti rendszert (pl. a veszprémi Bástya Áruház és a tatabányai Vértes Áruház).⁹

Csepel Áruház

Tervezők: Hollay György, Balogh István, Szecsőy Sándor – LAKÓTERV



Programterve 1961-ben, kiviteli terve 62-ben készült. A kivitelezés pénzügyi okokból csak 1964-ben kezdődött meg. A 6034 m² hasznos alapterületű földszint + emeletes áruház első létesítménye a későbbiekben megvalósuló új városközpontnak.



földszinti alaprajz

emeleti alaprajz

⁹ Törőcsik Sándor: Lakóterv II. Iroda új korszerű áruházépítési feladatai. *Magyar Építőművészet*, 1966/6, 14.

Szerkezeti rendszerének kialakításánál a két legfontosabb igény a minél nagyobb földszinti eladótér, betekintő kirakatrendszerrel (közvetlen kapcsolatot biztosít az utcai és áruházi forgalom között) és a minél nagyobb osztatlan (pillérektől mentes) eladótér.

A 2500 m²-es földszinti eladótér fölé 7 m-es raszterben utófeszített rácsostartószerkezetet készítettek. Ehhez természetesen nagy tartómagasság társul, amit 3 m magasra növeltek, hogy magába foglalhassa az emeleti szintet. A rácsrudak között elegendő nyílás maradt különböző helyiségek, folyosók és ajtók kialakítására. Sőt, a szerkezet lehetővé tette az emeleten 3 harántállás összenyitását, ahol önkiszolgáló és önálló kiválasztási rendszerű osztályok kaptak helyet. A két szintet térben álló lépcső köti össze.

A földszint és az emelet között egy alul-felül sík 40 cm vastag födém szerkezet épült, amiben így a (szellőzésen kívüli) gépészeti vezetékeket is el tudták vezetni.

A vásárlók három bejáraton keresztül juthattak be, melyek közül a két főbejárat raszter széles ajtó szerkezetét fel tudták húzni az emeleti térbe, így kétszer 7 m-en nyílt meg a homlokzat. A belső hőmérséklet egyenletességét a légfüggöny -5°C-ig tudta biztosítani, ennél hidegebb időben az ajtó szerkezetek a helyükön maradtak és középen felnyíló, automatikusan záródó lengőajtóként működtek.

A személyzet és az áru közös portán, de külön bejáratokon, az épület hátsó homlokzatán keresztül juthat az épületbe. A földszinten csak minimális, az eladóteret közvetlenül kiszolgáló, üzemi terület található, minden más az emeleten kapott helyet. A belső üzemszervezési funkciók is jól elkülönülnek egymástól, saját folyosókkal, így az áru útja nem kereszteződik az adminisztrációval és a gazdasági helyiségek útvonalaival.

A homlokzat tükrözi a belső kialakítást, az eladóteret a földszinten 3,5x3,6 m-es portálszerkezet határolta, az emeleti raktártereket nyílás nélküli szerelt alumínium „luxaflex” homlokzatburkolat. Az adminisztratív és gazdasági helyiségeket tartalmazó épületrész a földszinten klinker, az emeleten travertin burkolatot kapott. Az eladótér elé 3,5 m széles alumínium szerkezetű előtető épült.

Az épület előtt vitrincsoportokat helyeztek el, melyek egyrészt a bejáratok felé terelték a vásárlókat, másrészt kirakatként funkcionálva, felhívták a vásárlók figyelmét az egyes árucikkekre.

A belsőépítészeti kialakításnál a fő cél az áru bemutatása volt, olyan megoldásokkal, amelyek színben és formában nem versenyeznek az eladni kívánt árukkal. A vevőtér bútorzata korszerű, teljesen mértékben mobil, a padlóban pedig 3,5x3,5 m-es raszterben süllyesztett dugaljkat helyeztek el.

Amikor Szegeden a püspökbazár leontásával kialakult térre áruházat terveztek, a csepeli épület terveit egy az egyben, szinte változtatás nélkül alkalmazták.¹⁰

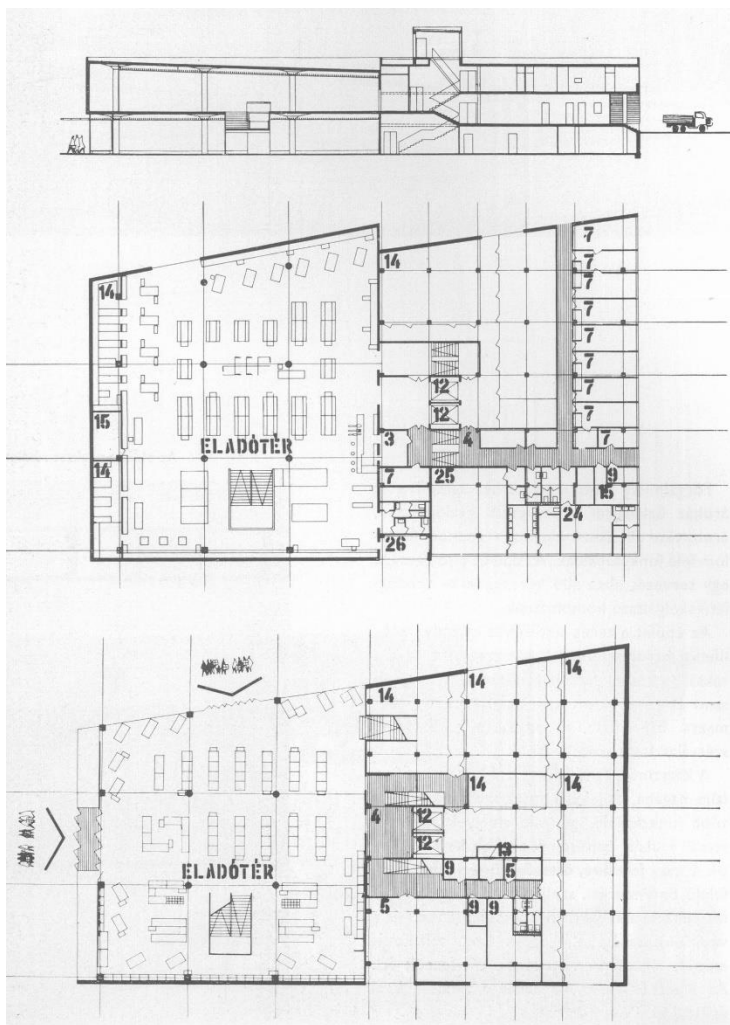
¹⁰ Balogh István: Szeged „Püspökbazár” beépítése. *Magyar Építőművészet*, 1967/1, 37.

Bástya Áruház, Veszprém

Tervezők: Hollay György, Törőcsik Sándor – LAKÓTERV



Az 1965-ös év végén vagy az 1966-os év elején nyílt meg a 4040 m² alapterületű, többszintes áruház. Telepítését a városközpontot és a kereskedelmi központot is magába foglaló új rendezési terv határozta meg, alaprajzi kontúrja ezért tért el a már megszokott négyzetes formától.



A terep lejtéséhez igazodva az épület két- illetve háromszintes. A háromszintes részben kapott helyet a raktár, az adminisztráció, a szociális, a gépészeti és egyéb kiegészítő helyiségek, melyeket igyekeztek egymástól jól

elkülöníteni. A kétszintes rész az eladóteret foglalja magába. A funkciók különbözőségeiből is adódik, hogy a két rész tartószerkezetiileg is eltérő kialakítású.

Az eladótér nagy fesztávolságú, összefüggő térigényéhez, 9x9 m raszterű monolit vasbeton gombafödémeket terveztek (500kg/m² terhelésre). A gombafejek alsó síkjában álmennyezetnek ható vizuális lezárás készült, ami a világítótesteket is magába foglalja. Az így kialakuló álmennyezeti térben jól szerelhetően kaptak helyet a szellőző-, elektromos és egyéb gépi berendezések. A két szintet térben álló, kétsuklós, vasbeton keretekre szerkesztett lépcső köti össze.

Az eladótér homlokzata a földszinten, két oldalon, emeletmagas belga üvegkirakattal készült, amely részben zárt hátfalas, részben ún. betekintő kialakítású. A harmadik oldala tömör, egy forgalmas utcával szomszédos. Ebben az irányban tervezték a kereskedelmiközpont későbbi megépítését, az elképzelés szerint akkor majd szabadon álló vitrinsor létesül itt.

Az eladótér emeleti lezárása tömör, ablak nélküli, a már beváltak tekinthető „luxaflex” ezüstsínű, alumínium homlokzatburkolattal készült. (Természetes megvilágítást csak a szövet- és a konfekcióosztálynak terveztek.)

A raktártömb klinkertégla burkolatot kapott.

A napvédelmet részben az emeleti eladótér 3 m-es kiülése, részben a vékony acél-fa kombinációjú luxaflex-szel burkolt alumínium előtető biztosítja.

Belső berendezése tipizált, főleg mobil bútorok, kevés anyagféleséggel, főleg natúr színben.

2 külön szövegdoboz _ Ózdi Áruház és Centrum Áruház, Miskolc, lásd a dolgozat végén

A tipológia tovább élése a 70-es években

1963-ban, amikor az Áruházi Vállalat nevét Centrum Áruházra változtatták, már 35 áruház tartozott az üzletláncához. A 70-es évekre gyakorlatilag minden megyeszékhelyen épült legalább egy állami és/vagy szövetkezeti kezelésben levő nagyáruház. A nálunk kialakult dobozáruház típus nagy hasonlóságot mutat a németországi példákkal, amiket kritikusaik a „Warenhauskiste” néven emlegettek. A tipizálási törekvések az NDK-ban is erősek voltak, a lakóépületek és iskolák szerkezetének tipizálásában számos eredményt értek el, ám az áruházaknál nem jártak kellő sikerekkel. A 10 000m²-es eladóterű áruház típusépületeként készült a drezdai Centrum Áruház. Tervezője Simon Ferenc, az Általános Épülettervező Vállalat (ÁÉTV) munkatársaként szinte párhuzamosan dolgozott a drezdai épület és a székesfehérvári Fehérvár Áruház tervezésén.

„Fehérvár” Szövetkezeti Áruház, Székesfehérvár

A tervezés 1974-76 között zajlott, kivitelezése 1978-ban készült el a 7482 m² hasznos területű épületnek. Az eredeti rendezési program szerint három épületből álló együttes első eleme lett volna az iparcikk áruház, ami mellé egy szolgáltatóház és egy ABC-áruház készült volna. A tervezés és a kivitelezés közben folyamatosan csökkent a tervezett beruházás mértéke. Az áruház már szerkezetkész állapotban állt, amikor kiderült, hogy másik épület nem készül és az összes szükséges funkciót, ebben az egyben kell elhelyezni, ezért többször át kellett tervezni.

A földszint + két emelet + tetőfelépítményes épület a magas agresszív talajvíz miatt alapincézetlen. A tágas, 5,20m szintmagasságú eladótér, lehetővé tette, hogy az 1. és a 2. emelet raktártereiben félszinteket alakítsanak ki, melyekben az irodák, illetve az öltözők kaptak helyet.

Az eladótérben 9x9 m-es, illetve a kiszolgáló terekben 6x9m-es raszterben elhelyezett előregyártott vasbeton pillérek szintenként toldottak, födém szerkezete két irányban rejtett gerendákkal merevített kazettás monolit vasbeton födém, teljes egészében könnyített merev acélvázra felfüggesztett zsaluzattal készült.

Homlokzata a kialakult típusnak megfelelően, a földszinten szintmagas üvegfallal megnyitott, az emeleti szinteken pedig szinte teljesen zárt.

Különleges megjelenését és karakterét egyedi fém homlokzatburkolata adja. A Fémmunkás Vállalat üzemében a natúr eloxált alumíniumból árnyalatra válogatás után készültek a 128x128x20 cm-es elemek. Az épület külső szerkezete egy körülbelül 120 cm szélességű acél tartó, mely külső oldalán a homlokzatburkolatot rögzíti, belső felületén térelhatároló lezárást kapott. Az acél tartószerkezet között kialakuló átszellőztetett légréteg az épület klimatizálását segíti.¹¹

Hasonlóan egyedi karakterű homlokzat jellemezte a Drezdában felépült Centrum Áruházat is.

¹¹ Simon Ferenc: „FEHÉRVÁR” Szövetkezeti Áruház, Székesfehérvár. *Magyar Építőművészet*, 1979/4, 26.

Centrum Áruház, Németország, Drezda, Prager Strasse 12.

Simon Ferenc Kun Attilával közösen tervezte a szintén 1978-ban átadott épületet. A fehérvárinál jóval nagyobb, 36.100 m² hasznos alapterületű, földszint + 3 emeletes áruház, ugyanarra a tipológiára rímel.

A 12x12 m-es raszterben elhelyezett vasbeton pilléreken mindkét irányban folytonosan többtámaszú, változó vastagságú (alul íves) vasbeton laposhéj földém támaszkodott. Az eladóterek és a kiszolgáló terek szépen elkülönültek egymástól.

Homlokzata a földszinten szintmagas üvegfallal megnyitott, az emeleti szinteken pedig szinte teljesen zárt. Egyedi, natúr eloxált homlokzatburkolatát szintén a Fémmunkás Vállalat gyártotta és szerelte, melyet acél tartószerkezetre rögzítettek.¹²

Dobozáruházak a jelenben

Napjainkra ezek az áruházak elavultak. Más szempontok kerültek előtérbe, új kereskedelmi épület típusok jelentek meg, mint az üzletházak, bevásárlóközpontok, szuper- és hipermarketek. A motorizáció fejlődésével a külvárosokba telepített üzletek is könnyen elérhetővé váltak, ahol jóval nagyobb terület áll az építetők rendelkezésére. Magyarországon a vizsgált időszakban épített szabadon álló többszintes áruházakra jellemző, hogy a földszinten elhelyezett kisebb üzletek, élelmiszerboltok gazdaságosan üzemelnek, de az emeleti, ablaktalan helyiségeket hosszú távon csak a jellemzően olcsó kínai import ruházati cikket árusító vállalkozások tudják üzemeltetni. Az épületek külső megjelenésükben is koszosnak, lehasználatnak, gazdátlanoknak tűnnek. Folyamatosan felmerülő kérdés megóvásuk, felújításuk, bővítésük vagy esetleges bontásuk.

Németországban is hasonlóan elavultak ezek az épületek, sokat elbontottak, némelyiket átalakították. A drezdai Centrum Áruházat például 2007-ben elbontották, hogy helyére egy nagyobb és korszerűbb bevásárlóközpontot (Centrum Galerie) építhessenek, Peter Kulka tervei alapján. A 2006-ban kiírt tervpályázat nyertes alkotásának fontos állítása volt, hogy a jellegzetes méhsejt homlokzati elemeket integrálni kell az új épület homlokzatába. A vizsgálatok azonban azt az eredményt hozták, hogy túl költséges és időigényes lenne felhasználásuk, ezért a szükséges elemeket újra legyártották. A 2009 őszén megnyílt bevásárlóközpont bár minden szempontból eltér elődjétől, megjelenésével azonban megemlékezik róla.

Másik érdekes példa a Brühl Áruház, Lipcsében. Az eredeti historizáló stílusú áruházat 1908-ban nyitották meg (ép: Emil Franz Hänsel), mely 1943 decemberében, bombázás következtében erősen megrongálódott, ezért be kellett zárni. Bár 1951-ben újra megnyitották, de nagyobb felújítása csak 1966-ban következett be. Teljes külső felülete zárt íves alumínium burkolatot kapott, 1968-as megnyitásakor ez volt az NDK legnagyobb áruháza. A város 2006-os fejlesztési terveiben a homlokzat, mint védendő építészeti érték szerepelt, sokan az egész épületet szerették volna védetté nyilvánítani, ez azonban nem sikerült. Szinte a teljes áruházat a mellette található lakóépületekkel együtt elbontották 2010-ben, hogy egy egész tömböt elfoglaló kb. 45.000m²-es bevásárlóközpontot építhessenek. A 2012-ben átadott épületben a korábbi historizáló homlokzat egy kb. 15m-es szakaszát megtartották, de a teljesen visszaépített, jelképpé vált alumínium homlokzat azt ma is eltakarja.¹³

A Fehérvár Áruház is több átalakításon esett át az évek során, kétszer bővítették nagyobb mértékben. Először DNY-i oldalán kapott, egy az eredetivel megegyező burkolatú lepény szerű toldalékot. Később ÉNY-i oldalát egészítették ki egy sávós fém burkolatú, erősen eltérő megjelenésű épületrésszel. Mindegyik nagy mértékben gyengített az épület eredeti karakterén.

Véleményem szerint ez az áruház ikonikus épülete a kornak, érdemes lenne megtartani, mint kordokumentumot és igyekezni gondos használók kezébe adni, akik kívül és belül egyaránt gondját viselik az épületnek. Fontos lenne a közvetlen környezete számára hasznos funkcióval megtölteni, hogy tényleg élő és fenntartható legyen. Ha területi bővítést igényel, akkor azt tőle elválasztva, külön épületben tartom célszerűnek, olyan mellé építéssel, mely megfelelő távolságot tart, tiszteletet ad. Homlokzati paneljei pedig elválaszthatatlan részei a kompozíciónak, ha azok lekerülnének, akkor azzal az épület elértéktelepedne.

¹² Kun Attila: Centrum Áruház, Drezda (NDK). *Magyar Építőművészet*, 1980/6, 58.

¹³ Historie des Kaufhauses Brühl. *Bürgerinitiative Kaufhaus Brühl*. <https://www.kaufhausbruehl.de/historie/> (Utolsó elérés: 2017.04.29.)

Felhasznált irodalom

Nyomtatott:

An Architecture for Day and Night, De Bijenkorf. In: Hornbeck, James S. (szerk.): *Stores and shopping centers*. McGraw-Hill Book Company, INC. 1962, 51.

Balogh István: Szeged „Püspökbazár” beépítése. *Magyar Építőművészet*, 1967/1, 37.

Dr. Bánrévi István – Dr. Pápa Miklós: *Önkiszolgáló boltok területének megállapítása és célszerű használata*. Kereskedelmi Tervező Iroda, 1966.

Borosnyay Pál: A Szabadonálló üzletházak Tervpályázata. *Magyar Építőművészet*, 1962/2, 36.

Cságoty Ferenc DLA: Kereskedelmi épületek. In: Cságoty Ferenc (szerk.): *Középületek*. Terc Kft., 2004, 342.

Finta József: Kereskedelmi központ és 20 emeletes lakóház, Veszprém. *Magyar Építőművészet*, 1969/2, 14.

Herman, Daniel: High Architecture. In: Chung, Chuihua Judy – Inaba, Jeffrey – Koolhaas, Rem- Leong, Sze Tsung (szerk.): *The Harvard Design School Guide to Shopping*. Taschen, 2001, 390.

Horváth István: Centrum Áruház, Miskolc. *Magyar Építőművészet*, 1971/5, 50.

Kun Attila: Centrum Áruház, Drezda (NDK). *Magyar Építőművészet*, 1980/6, 58.

Magyar Országos Tervezési Irányelvek: Üzlet, üzletház, áruház. É.M. Építésügyi Dokumentációs Iroda, 1961.

Mihálffy Gábor: ÁÉTV, Általános Épülettervező Vállalat, Budapest, 1949-1998. In: Schéry Gábor (szerk.): *A magyar tervezőirodák története*. Építésügyi Tájékoztatási Központ, 2001, 9.

Mikecz István (szerk.): *KERVÁZ, Többcélú kereskedelmi épületszerkezet*. Kereskedelmi Tervező Iroda, 1969.

Pevsner, Nikolaus: *A history of building types*. Thames and Hudson, 1976, 257.

Reischl Péter: Középületépítés. In: Katona József (szerk.): *Építésiparosítás, műszaki tervezés, tipizálás*. Budapest: Típustervező Intézet, 1969, 107.

Schéry Gábor: LAKÓTERV, Lakó- és Kommunális Épületeket Tervező Vállalat, Budapest, 1953-1995. In: Schéry Gábor (szerk.): *A magyar tervezőirodák története*. Építésügyi Tájékoztatási Központ, 2001, 213.

Simon Ferenc: „FEHÉRVÁR” Szövetkezeti Áruház, Székesfehérvár. *Magyar Építőművészet*, 1979/4, 26.

Snaith, William T.: How retailing principles affect design. In: Hornbeck, James S. (szerk.): *Stores and shopping centers*. McGraw-Hill Book Company, INC. 1962, 2.

Spiró Éva: Állami Áruház, Ózd. *Magyar Építőművészet*, 1965/5, 9.

Törőcsik Sándor: Lakóterv II. Iroda új korszerű áruházépítési feladatai. *Magyar Építőművészet*, 1966/6, 14.

Internetes:

Gyáni Gábor: Középosztályi fogyasztási kultúra és az áruház. *Elektronikus Periodika Adatbázis Archívum*. <http://epa.oszk.hu/00000/00003/00014/gyani.htm> (Utolsó elérés: 2017.04.29.)

Historie des Kaufhauses Brühl. *Bürgerinitiative Kaufhaus Brühl*. <https://www.kaufhausbruehl.de/historie/> (Utolsó elérés: 2017.04.29.)

Valuch Tibor: A bőséges ínségtől az ínséges bőségig. A fogyasztás változásai Magyarországon az 1956 utáni évtizedekben. *Országos Széchényi Könyvtár 1956-os Intézet és Oral History Archívum*, 2007. 05. 07. http://www.rev.hu/ords/f?p=600:2:::P2_PAGE_URI:kiadvanyok/evkonyv03/valuch (Utolsó elérés: 2017.05.29.)

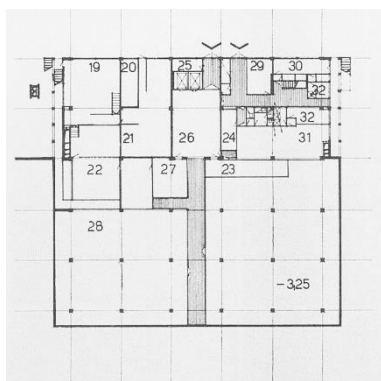
Dr. phil. Wolf, Tobias Michael: Bautyp DDR – Warenhaus? *Bundeszentrale für politische Bildung*, 2012.11.29. <http://www.bpb.de/geschichte/zeitgeschichte/deutschlandarchiv/147759/bautyp-ddr-warenhaus?p=all> (Utolsó elérés: 2017. 04. 23.)

Ózdi Áruház

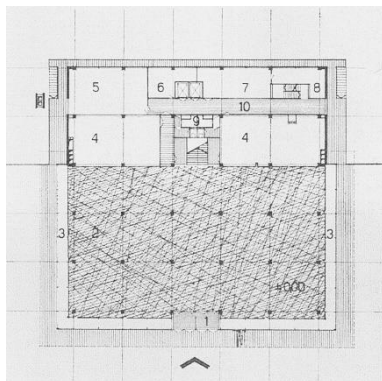
Tervezők: Spiró Éva, Ligeti Tamás – LAKÓTERV



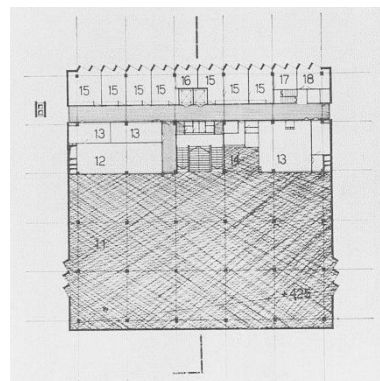
A már részletezett elvek mentén, ugyanabban a tervezőirodában, de más tervezők által szinte párhuzamosan készített, 4355 m² összterületű épület. A tervezése 1962-63 között, a kivitelezése 1963-65 között zajlott.



alagsor alaprajza



földszinti alaprajz



emeleti alaprajz

Itt is a már meglévő városrendezési terv (Turcsányi Gyula - VÁTERV) jelölte ki az új fő tér pozícióját, benne a járási tanács- és pártházzal, vegyes rendeltetésű irodaházzal, kulturális centrummal, valamint centrumában az áruházzal. Ennek az együttesnek lett az első megépült eleme az áruház.

A terep erősen lejt, így a háromszintes épület alagsora az északi oldalon földszinti homlokzattá alakul.

Tartószerkezete egységesen 7x7 m fesztávolságú monolit vasbeton váz, monolit, kétirányban vasalt vasbeton födémekekkel, gázzsilikát kitöltő falazattal. Alaprajza négyzetes, 5x5 raszter szélességű, melyből 3x5 rasztert foglal el az eladótér a déli oldalon, a földszinten és az emeleten.

Homlokzata a földszinten, három oldalon, szintmagas kirakattal határolt, az emeleten a védjegy „luxaflex” burkolatot kapta. A többi megoldástól eltérő az emeleti irodák fűrészfogas ablakkialakítása, mely a kedvezőtlen északi tájolású helyiségek benapozását igyekszik javítani, valamint az uralkodó északnyugati szél elől kíván elfordulni.¹⁴

¹⁴ Spiró Éva: Állami Áruház, Ózd. *Magyar Építőművészet*, 1965/5, 9.

Centrum Áruház, Miskolc

Tervezők: Horváth István, Szabó József, Thury László - Miskolci Tervező Vállalat



Az 1966-ban tervezett, majd 1968-70 között kivitelezett 8800 m² összterületű áruház, a korábban meghatározott rendezési tervek alapján, egy több elemből álló belvárosi központ első épületeként épült meg itt is. Az alagsor + földszint + 2 emeletes áruház mind felépítésében, mind térszervezésében a megismert mintát követte, tartószerkezete 9x9 m-es raszterben szerkesztett monolit vasbeton gombafödém.

Külső megjelenésében is a fölszinten nyitott, emeleteken zárt dobozépület előképet folytatja, amitől azonban burkolatával eltér. A már megszokott „luxaflexet” a Pécsi Porcelángyár panelkék színű pirogránit lapjára cserélte, a főpárkány pedig fehér színű műkő burkolattal készült, ezzel egyedi megjelenést adva az új áruháznak.¹⁵

¹⁵ Horváth István: Centrum Áruház, Miskolc. *Magyar Építőművészet*, 1971/5, 50.