

Csoportos alkotás:

A MÉMOSZ és a BDSZ vizsgálata.

Lassu Péter - Tarcali Dávid - Tóth Gábor

Absztrakt

A csoportos alkotás keretein belül, a második világháború után született, mégis az azt megelőző modern mozgalom nyomati magánviselő, Magyar Építőipari Munkások Országos Szövetsége (később: MÉMOSZ) és a Bányász Dolgozók Szakszervezeti Székházát (később: BDSZ) vizsgáljuk városszerkezeti helyzetet, valamint az eredetileg tervezett (beszélgetések) és a jelenlegi használat (bejárás) szempontjából.

Tartalom

1. Történeti áttekintés
2. MÉMOSZ
3. BDSZ

Városszerkezeti változások

fasor / út / tér

/Stadtwaldchen, Városligeti, Vilma királyné, Gorkij

/Sugárút, Andrássy, Sztálin, Népköztársaság

/Aréna, Dózsa György, Felvonulási, Csizma...

villa / kaszinó / szakszervezeti székház

A szakszervezeti székházak értékelésekor nem feledkezhetünk meg arról, Budapest milyen kivételes helyén állnak. Ez a hely egy lenyomata a magyar történelemnek, melynek ívét a középkortól indulva, a ma még tovább kívánja rajzolni. Ezen az íven végigszaladva olyan érzésünk támad majd, hogy a két tárgyalt épület további sorsa sem lehet kevésbé különb.

fasor

A Pesti-síkságon, a városfaltól a Rákos-patakig fekvő mocsaras, homokdűnés terület, a Rákosmező a középkorban hadigyűlések, országgyűlések helye, míg a török hódoltság korában el nem vesztí e jelentőségét. A dűnék megkötésére telepített erdő kontúrját követi Nebbien 1813-as Városliget-terve, melyben súlypontként az angolkert egyetlen szabályos rajzú elemét, a Rondót jelöli ki. Ide fut a Stadtwaldchen Alle, nevét később Városligeti fasorra magyarítva, ami a pesti belvárosból a mai Király utca vonalán vezet ki a ligetbe.

Időközben a vasút és az állatkert nagy területeket vesz el a ligettől, így a fasor és a Rondó szerkezeti szerepe még hangsúlyosabbnak tűnik. Az állatkerten túl a közpark több szórakoztató intézményt, így cirkuszokat, színparkokat is magához vonz, s kontúrján sorra építi nyaralóit s villáit a jómódú polgárság. Itt, a Városligeti fasor és Aréna út sarkán épített két villa (1891 és 1903-as építésűek) átépítésével 1912-ben jön létre a Lipótvárosi Kaszinó. A vezető társadalmi réteg újabb szórakozó intézménye angol mintára szervezett, zárt klub. Bankárok, üzletemberek, nagyiparosok számára nyújtott találkozóhelyet s reprezentációs alkalmat.

út

A kiegyezés világvárost építő hevülete áthangolja a Liget s a városrész szerkezetét, új hangsúlyokat tesz. A Sugárút átveszi a Liget fő feltáró útjának szerepét, erős karaktere tovább szabdalja a parkot, új belső útvonalakat szervez, s az ide települő kiállítások sora további épületekkel aprózza területét. A Városligeti fasor és a Rondó tengelyébe épülő Iparcsarnok máig tartó szerepbe kényszeríti e két elemet.

A kiegyezés után újra erőre kapó nemzeti lendület az ezredévi kiállítás képében átfogalmazza a liget közpark jellegét, politikai-társadalmi események és hozzájuk kapcsolódó szimbólumok helyévé teszi. A még a park részének tekinthető Gloriett helyébe a kezdetben zöld, virágágyásokkal és szökőkúttal tarkított Nemzeti Pantheon lép, amit majd a Tanácsköztársaság sebtében eszkábált díszletté alakít.

Ez már a szobrok kora. Új szerepének megfelelően a központba a díszburkolattal borított Hősök tere lépett, mely társadalmi gyűlésekre kiválóan alkalmasnak bizonyult. A

világháborúk pusztításai remek aprópót adtak az elmúlt politikai világképet tükröző szobrok eltávolítására s újak felállítására.

S nemcsak a szobrok, az épületek is változtak, az új társadalmi berendezkedés új funkciókkal járt. Így alakult, hogy a burzsoá egykori pihenő- és nyaralónegyedét az erősödő munkásosztály vette birtokba, s itt emelte összetartozásának központjait, a szakszervezeti székházakat. Így járt a Lipótvárosi Kaszinó is, mely -talán a háború alatti kórház funkciójának köszönhetően- bombatalálatot kapott, s megmaradó részeit Szrogh György a bányász székházba komponálta.

tér

A szocializmus is kereste a maga szocialista Budapestjét, aminek egyik legerősebb képét itt, a liget határán alkotta meg. Az új társadalmi-politikai rend új várostervezést kívánt, új Budapest-tervet. E terv készítése olyan kérdések körül forgolódott, mint a városközpont, a városszerkezeti hangsúlyok, tengelyek és csomópontok. De minden tervszerű gondolkodást, koncepció-alkotást megelőzött Sztálin 7o. születésnapja, s a magyar nép méltó ajándéka:

„1. Budapest legszebb útját, az Andrássy utat Joszif Visszarionovics Sztálin generalisszimuszról, az egész haladó és békére törekvő emberiség lángeszű vezérééről Sztálin útnak nevezi el;

2. Sztálin generalisszimuszról művészi kivitelben és méretben méltó emlékművet készített és állíttat fel a főváros erre legméltóbb és legalkalmasabb helyén, a határozati javaslat elfogadásától számított egy esztendőn belül;

3. Budapest erre alkalmas és méltó helyén felállítja annak a szobornak a másolatát, melynek eredetijét a magyar nép hálája jeléül ajándékozta Sztálin generalisszimusznak születésnapjára”.

- a budapesti Törvényhatósági Bizottság 1949. december 20-i határozata¹.

¹ Póty János: Az emlékeztetés helyei. Emlékművek és politika. Osiris, Budapest, 2003. p173-



Szoborbizottság alakult, Szövetségek hoztak szakvéleményeket, Hivatalok biztosítottak forrást. A fenti határozatot követően, alig 3 hét múlva kialakult a szobor helye: a Városliget Vilma királynő útra néző helyét javasolják:

“A hely úgyszólván minden előnnyel rendelkezik. Munkáskerületben fekszik, ahol hétköznap és ünnepnapokon is a dolgozók tízezrei fordulnak meg. A terület ünnepségek alkalmával több százezer ember befogadására alkalmas, jó felvonulási utakkal rendelkezik. A tér nagysága ellenére olyan, hogy egy kb. 10 m magas szobor igen jól betölti.”²

Sokfordulós szoborpályázat, felszólított résztvevők, néhány használható terv. Keresik a szobor pontosabb elhelyezésének mikéntjét, a talapzat kiképzésének módját: síkmodell készül, makettek épülnek asztalon s helyszínen:

A maketten feltüntetendő alternatívák: 1. A jelenlegi állapot; 2. „A szobor elhelyezése abban az esetben, ha a felvonulás a Dózsa György úton történik és a szobor előtt felvonulási teret nem képezünk ki”; 3. „A szobor és a felvonulási tér elhelyezése [itt a szövegben a következő sor kihúzva: [„a Honvédelmi Minisztérium intencióinak megfelelően”] a ligeten áttörendő úttal és a szobor előtt cca. 170 × 200 méter tér elhelyezésével”; 4. a szobor a Dózsa György út házsorától kb. 70 méternyire áll egy többszáz méter hosszan elnyújtott térszerű kiszélesítés közepén”³.-

² uo.

³ Póty János: Az emlékeztetés helyei. Emlékművek és politika. Osiris, Budapest, 2003. p173-

A Szoborbizottság 1951. július 4-én határoz, s talán a Honvédelmi Minisztérium intencióira hagyatkozva megszületik a *felvonulási tér* gondolata: sokszáz méter hosszán, 75 m mélységben, 2 hónap alatt kiszélesítik a Dózsa György utat: fákat vágnak, templomot és színházat törölnek, követ, betont és aszfaltot terítnek.



Sztálin az avatáskor 73 éves, 2 évvel később meghal, 5 év múlva a szobrát ledöntik, a talapzattól tribün lesz, a felvonulások folytatódnak.

Évekkel később, a kialakult Budapest-terv már mint a város egyik fő tengelyként szerepelteti a *felvonulási tere*⁴, a szocialista városépítés alapelveinek megfelelően:

*„A központ a várost meghatározó mag. A városközpont a lakosság politikai életének centruma. [...] A városközpont terein játszódnak le a politikai tüntetések, a felvonulások és ünnepek. [...] A politikai szempontból rögzítendő városközpont léptéke a menetelő gyalogos, a politikai tüntető és ennek menetsebessége.”*⁵

⁴ Sosem volt, nem hivatalos név. Hivatalosan Dózsa György út.

⁵ Kissfazekas Kornélia (témavezető: dr.Meggyesi Tamás, DsC): *Városközpontok az államszocializmusban. PhD doktori értekezés.* BME Urbanisztika Tanszék, 2010. március, p9

Zoom

MÉMOSZ

A Dózsa György út (Felvonulási út) és a Városligeti fasor (Vilma királynő útja) sarkán lévő telekre 1946-ban meghívásos pályázatot írtak ki, melyre az akkori magyar építész társadalom 10 tagja kapott felkérést. (Perényi Imre, Perczel Károly, Preisich Gábor- Gáboros Lajos, Szrogh György, Kozma Lajos, Detre Pál, Málnai László, Komorner Artur, Lux László, Plette Ferenc) A tervek egyértelmű célja, hogy minimális alaprajzi mérettel maximális beépített térfogatot hozzanak létre. Ennek egyik oka a térhasználat, a Rondó (1951-től Felvonulási tér) és az utcafrontra kiépülő ház mögött létrejövő belső udvar vizuális és téri összekötése volt. A tervek egytől egyig „modern” szemléletben születtek, a lábakra állított „raszterháló” elv alapján szerkesztett homlokzat, majdnem mindegyik terven visszaköszön. Érdekes megfigyelni, hogy 10-ből 9 építész az utcafrontot teljesen beépítette, attól kicsit hátralépve játékos tömegkompozícióval fordult a Liget felé, a „nagy doboz” kongresszusi terem tömegét pedig a hátsó, csendesebb, Városligeti fasor felé eső részre helyezték. Egyedül a szomszédos épületet is jegyző Szrogh György volt az, aki egy merőben más, mégis logikus körív alakú épülettel pályázott. Major Máté értékelésében⁶ meg is jegyezte, hogy a terv jó, csak ki kellene egyenesíteni, kihúzni az utcafrontra. Ezzel párhuzamosan Révai József –az akkori szocialista állam meghatározó politikusa – az új építészeztől folyó vitában (1950) szót emelt olyan épületek ellen, melyek “évtizedekig állni fognak, a mi szegényünkre”, például a “fényűző MÉMOSZ kastély-színház, a betonba öntött szindikalizmus”...Ezek a vélemények az állami vezetés szempontjából a szocialista kultúra nagyságát, a kapitalista gazdaság elleni vívott harcot kívánták megfogalmazni.

A MÉMOSZ a Szakszervezeti Székház, és a BDSZ közti saroktelekre épült fel. A házon belül olyan közösségi funkciókat is létre kellett hozni, amely nem csak a szigorúan vett szakszervezeti igényeket látja el, hanem egy vendég konferenciának, egy nyílt filmvetítésnek, koncertnek, vagy színi előadásnak is alkalmas helyszínei tudnak lenni, úgy hogy azok zavartalanul együtt tudjanak működni a székházzal. Ezzel megteremtették a korszak egyik osztott funkciójú épületét.

A pályaművek ötvözeteként alakult ki a végső alaprajzi rendszer. Mindegyik terv nagyvonalú tömegképzésével, nem teljesen kiforrott alaprajzával továbbgondolást igényelt. A tervezőket a terveik alapján 2db 5 fős csoportba osztották. Ezekben az alkotók együtt dolgoztak tovább a végleges terven. (névsor 1-5, 6-10)

A végső tömeg és térformálás nagyvonalú, egyszerű, de mégis logikus és reprezentatív mintája lett a MÉMOSZ. Az épület nem csak építészeti gondolatot, hanem a szakszervezet dolgozóinak erejét és szaktudást is megmutatta. A székház építésére fordítható összeget a kormány 25M Forintban maximalizálta, és a ráfordított pénzt a dolgozóknak kifizetett bérek 3%-ában határozták meg. Alapkövét 1948. július 18-án tették le⁷.

A ház jól szeparált terei, a jó funkcionális tagolása, minőségi – korszerű anyagai, reprezentativitása, közösségi és privát tereinek aránya mind a mai napig érvényesek. A korábban is nagy, egybenyitott terekkel - szabad alaprajzú irodakialakítással - rendelkező ligeti szárny felexibilitásának köszönhetően a mai kor változó igényeit is képes kielégíteni. A korábbi alumínium szerkezetű nyílászárókat az eredeti osztásrendnek megfelelően

⁶ Új építészet, 1948/III/11-12 A MÉMOSZ új székházának vázlattervei, p99-101

⁷ Prakfalvi Endre - Szűcs György: *A szocreál Magyarországon*. Corvina, 2010, p35

korszerűre cserélték. A lábakra állított, áttört földszint a nagyüzemi konyha és vendéglátás miatt már az 1980-as években beépült. Ma is kávézó, és étterem található itt. A földszinti előcsarnokban a reprezentativitást erősítik a kifinomult részletek, az anyaghasználat és a szabad alaprajzi elrendezés. Az ezekkel létrehozott áramló terek. A márvány burkolatok, márványúzalékos műköburkolatok, fehérre festett falfelületek és az igényes lakatosszerkezetek is az átgondolt tervezésről és a kiemelkedő belsőépítészeti kvalitásokról árulkodnak.

Az eredeti berendezéséből az épületnek az 1999-es felújítás miatt sajnos csak a 3. és 4. emeleten maradt fenn. Pár beépített szekrény formájában. Az épületben minden bútor tölgyfából készült, mely igényes, tartós, viszonylag könnyen megmunkálható alapanyag.



A hajdani 1200 fő befogadására képes nagyteremet a korszelem, és a kulturális rendezvények változása miatt ma már nem használják.⁸ Átépitését a műemléki védettsége miatt, a tulajdonos igényeinek megfelelő mértékben nem engedélyezik.

A terem alsó szintjét fa lamellás burkolat fedi, az U alakban elhelyezkedő karzat mögött pedig hangfogó burkolatot található. Az akusztikai igényeknek eleget téve az egész mennyezetet egy lécekből szerelt íves vonalú szerelt szerkezet zárja, mely lefolyik az északi, hátsó falra is.

A konferenciaterem kora legfejlettebb, legnagyobb terme volt, mely akusztikája, szerkesztése lehetővé tette, hogy mindenki, a leghátsó sorból is pontosan hallja és lássa a beszélőt, filmet. Az előadó olyan fejlett technikával is rendelkezett, mint például a minden székhez vezetett fejhallgató csatlakozó (szinkrontolmácsolás), vagy a vezeték nélküli mikrofon kihangosítás.⁹

⁸ A MüPa nagyterme 1656 fő befogadására képes. Forr:

<https://www.mupa.hu/rolunk/az-epuletrol/bartok-bela-nemzeti-hangversenyterem>

⁹ Rabi Ferenc BDSZ elnök, 2016.12.22. Bányász Székház bejárás és beszélgetés.

A két épületet összekötő nyaktagban nem csak kiszolgáló funkciók kaptak helyet, hanem az első és második emeleten kisebb ~250 fő befogadására szolgáló „kisebb” tanácstermek is. A földszinti részen udvari kapcsolattal rendelkező fogyasztóteret terveztek.

Az alaprajz is árulkodik róla, hogy a kongresszusi szárny földszinét alaprajza túl nagyvonalúra sikerült. A földszinén az előcsarnokon kívül, „csak” egy nagy méretű, parketta borítású ruhatár kapott helyet. Az előadótér szerepe a kulturális változások miatt egyre csökkent, kiüresedett. A nagy előadóteret a két oldalról, lépcsőkkel érhetjük el.

Ma ebbe az épületbe nem lehet bejutni, az a Liget Projekt egyik központi eleme. Fotó készítésére nincs lehetőség. A Kongresszusi szárny kb. 10 éve üresen áll. Felújítási, karbantartási munkákat azóta nem végeztek rajta, raktárként üzemel. Sorsa kérdéses.

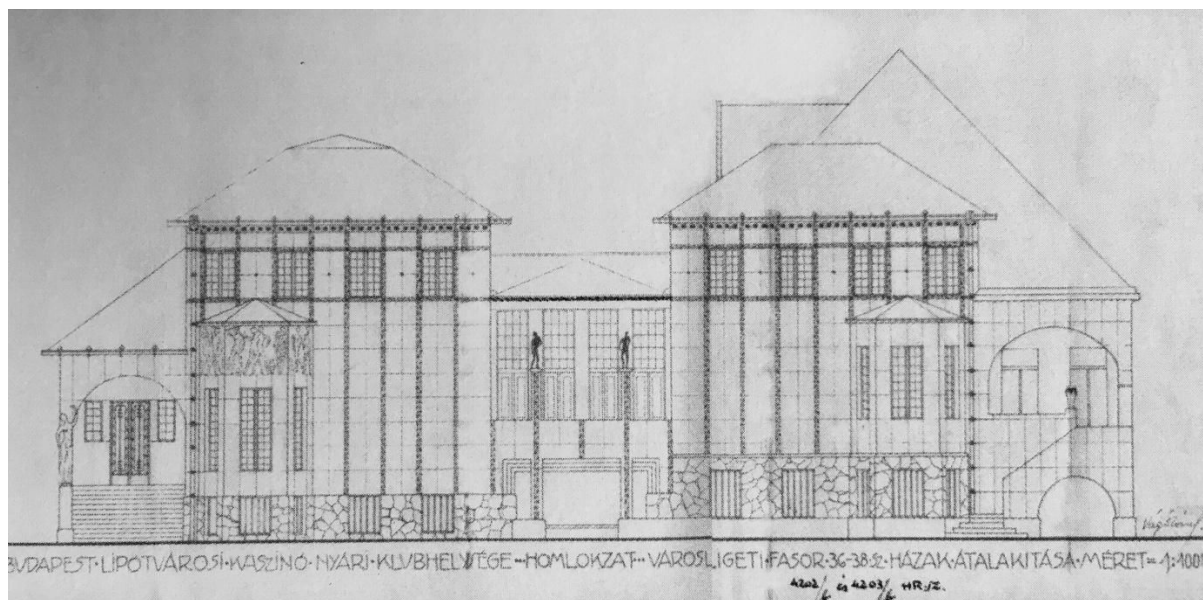


BDSZ

A BDSZ helyén a II. Világháború pusztítása előtt a Vágó fivérek által tervezett Lipótvárosi Kaszinó állt. A kaszinó két különálló villaépület összekapcsolásával alakult ki. A kapcsolat egy fedett-fűtött udvar (nyaktag) formájában jelent meg. Hasonló funkcionális osztás és csatlakozás látható a később épített MÉMOSZ kongresszusi szárnya és az irodarész között is. Ott a nyaktag a közlekedés, az étkezés a szabadidő eltöltése, valamint a kisebb kongresszusi terem helyéül szolgál. Ez a BDSZ esetében a reprezentációra, valamint a horizontális és vertikális közlekedés szervezésére korlátozódik.

A második világháború utáni újjáépítési időszakban a politikai vezetés a Dózsa György út környékét jelölte ki a szakszervezetek székhelyéül (52 székházból 34 it kapott helyet:65%). Elsőként indult el a Szakszervezeti Tanács Székházának (ma ING) és a BDSZ épületének újjáépítése, a háborúban lebombázott épületek helyén. Míg a Szakszervezeti Tanács központja teljesen megújult, addig a BDSZ a meglévő romok felhasználásával épült újjá. Ez utóbbit Szrogh György tervezte. Homlokzati formálása, továbbírása megjelenik a MÉMOSZ pályázatra benyújtott későbbi pályaművében is.

A félig elpusztult, de felhasznált épület alapjainak új épülettel való terhelése a mai napig problémákat okoz az üzemeltetőknek. Hajdanán ez a terület egy mocsaras része volt a városnak, ami alatt kb. 10m-en egy Dunaág folyik. Az alapozás terhelése miatt az épület mai napig mozog, reped. Statikailag megfelelő, azonban folyamatos karbantartást és esztétikai gondozást igényel. A szomszédos MÉMOSZ tömege is kút és cölöpalapokon nyugszik¹⁰.



Az összekötés (nyaktag)¹¹ alatt kialakuló közlekedésirányító tér mindkét háznak jelentős funkcionális eleme, a BDSZ- en egy homlokzati fal mögé bújik, elegáns feltárulása csak az épületbe való belépés után történik meg. A korábbi üvegtégla bevilágítósávot a beázások miatt még az 1970-es években hullámlemezrel lefedték, a beltérben pedig fa burkolattal takarták el. A dongára festett "képciklus a bányászéletet, a múltat, a jelent, a mezítelen jövőt

¹⁰ Branczik Márta, Fehérvári Zoltán, Hajdú Virág, Prakfalvi Endre, *Modern és Szocreál, Építészeti tervezés Magyarországon 1945-59*, Magyar Építészeti Múzeum, Budapest, 2006, old:55-79

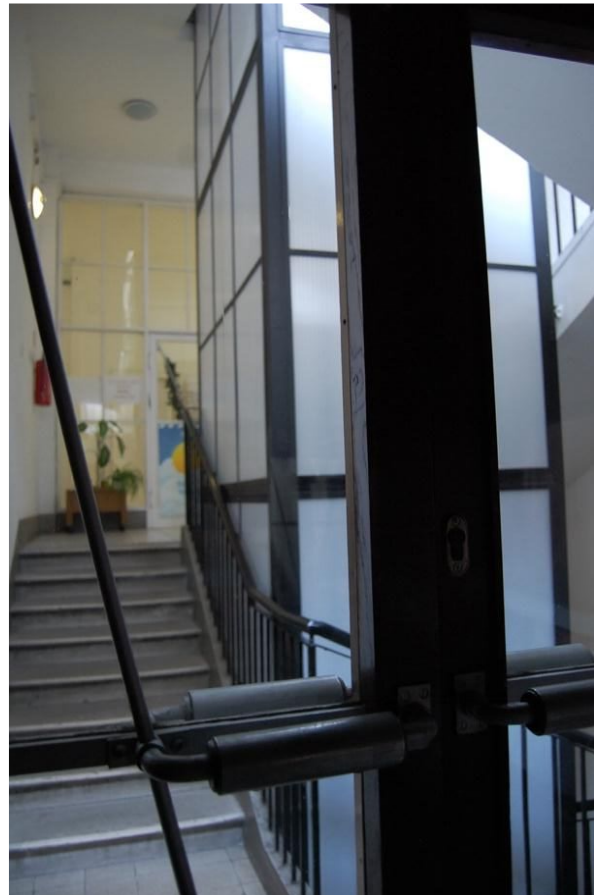
¹¹ Építési telken belül az önálló rendeltetési egységeket tartalmazó épületek összekötésére szolgáló építmény. (5/2007. (XII. 29.) ö. számú rendelet a Budafok – Tétény Budapest XXII. kerület városrendezési és építési szabályzatáról)

mutatta be”.¹² (Nagy Gyula 1954-es munkája) Sajnos mára már ez a kép is teljesen kifakult a helytelen alapozás, és a folyamatos ápolás hiánya miatt. Restaurálni szakértők szerint szinte lehetetlen.

Ez a beavatkozás lényegesen gyengítette a tér nagyvonalúságát, és erejét. A MÉMOSZ esetében ez az épületrész kiszolgáló szereppel bír. Nem ide érkezik meg a munkás/látogató, nem ez a reprezentáció elsődleges tere.



Nyaktag



Bevilágító, közlekedés

¹² Prakfalvi Endre - Szucs György: *A szocreál Magyarországon*. Corvina, 2010, p33-34



Nyaktag belülről Kaszinó/MÉMOSZ

A BDSZ két tömege funkcionálisan is teljesen elkülönült egymástól. A megmaradó (liget felé eső) részbe a korábbi konyha felújítása és kiegészítése révén a szakszervezeti kávézó, valamint büfé kapott helyet. E fölött a szakszervezeti oktatás szociális és közösségi helyiségei lettek elhelyezve előadótérrel kiegészítve.



A szobák keleti, a közösségi terek és folyosók nyugati, az előadótér és a tanterem északi tájolást kaptak. A környezethez képest 40 centiméteres térszintsüllyesztéssel teljes értékűvé vált a korábbi félszuterén pincében lévő konyha is. Évek alatt az épület eredeti alaprajza minimálisan változott csak meg. Csak az „I” alakú közlekedő szárnyait rekesztették le, és a „középfolyosók” öblösödéseit alakították át tárgyalókká- termekké.

Furcsa módon sok íves fal található az épületen belül, melyek szögben csatlakoznak a külső falakhoz. A pillérvázazás háza központi, „csarnok” részét nyomásvonalra szerkesztett vasbeton gerendaváz tartja.

Az épület laposteteje korábban járható teraszként funkcionált, vendégszobákkal, tornateremmel a felépítményben. Ma ezen a szinten a gépészet, valamint a rászoruló szakszervezeti diákok szállása, és közösségi tere található. A tetőt bitumenes szigetelés borítja, panorámája csak az ablakokból élvezhető.

Szrogh György engedélyével az 1990-es évek végén elkészült a Platán Étterem utcafronti, alkalmazkodni kívánó ciklopfalas bővítése is. Szrogh szerint ez „nem rontotta el a házat”, azonban véleményem szerint tömege, formája, kinyúlása disszonánsá teszi az eredetileg szimmetrikus és átgondolt kompozíciót.

A BDSZ jelenleg is több szakszervezet székhelyül szolgál. Földszintjén kívül terei kihasználtak, lakottak. A gondos karbantartás látszik rajta, azonban teljes korszerűsítés előbb-utóbb elkerülhetetlen lesz. Az apró jószándékú, de csak tüneti kezelésnek beillő felújításokkal sajnos szépen lassan eltűntetik az épület finom építészeti értékes elemeit, lefedik a felülvilágítókat, üvegtáblákat mázolnak le falfestéssel, teljesen megváltoztatva a terek hangulatát.

Anyaghasználat

Az épület anyaghasználatban - a háború utáni ujjaépítési időszakhoz képest - sikerült a reprezentatív funkcióknak megfelelő minőségű anyagokkal kialakítani a belső tereket. A csiszolt betonfelületek, műkő járólapok finom kombinálása a természetes burkolatokkal (vörös mészkő, borovi fenyő, üveg) még mai szemmel is értéket képvisel. Az épület külső kialakításban a kőporos vakolat, a kőlap burkolat, valamint a vöröskő burkoló falazat szerényebb képet mutat. Utcafronti szalagablaka határozott utalást tesz a modern építészetre.

Bútorozás

A bútorozásban a mobiliák cserélése miatt túlnyomó részt csak rajzokról és pár megmaradt darabról lehet következtetést levonni. Feltételezhetően az 1945 utáni stagnáló bútorigipari helyzet és a silány választék miatt túlnyomó részt nehéz tömegű műbútorokkal volt berendezve az épület. Említésre méltó viszont, hogy még ma is fellelhető több olyan falkáva amikben beépített szekrények voltak/vannak. Ez abból a szempontból ritka, hogy az ilyenfajta „bútor-elem”-re való konkrét igények megfogalmazása csak a későbbiekben, a típuslakás tervezések során merültek fel.

Előadó kialakítása

Az első emeleten található a még ma is használatban lévő északi tájolású előadóterem. A tölgyfával burkolt terem tábláit finom réz csíkok osztják, magukba rejtve a beépített szekrényeket és az ajtókat is. Ez a réz csíkozás nem csupán díszítőelemként került a falakra, a szerkezeti kialakítás szempontjából is meghatározó szerepe van. Ez a tervezési hozzáállás is jól szemlélteti, hogy a Kaesz Gyula által összefoglalt belsőépítészeti és anyaghasználati értékeknek a tervező teljesen eleget tesz. Elhagyja az esetleges díszítő elemeket, csak őszinte anyagokkal és azok szerkezeti kialakításával törekszik az egyensúlyra.

A világítás kialakításával kontrasztot hoz létre, a természetes anyagokat felhasználó meleg alaphangulat és a technicista egyedi világítótestek közt.

Csarnoktér

Az épület legmeghatározóbb tere a földszinti csarnoktér. Az épület hossz tengelyére fűzött parabolikus lefedésével a bányajáratok világát jeleníti meg. Anyaghasználatában a vörös mészkő padlóburkolat és a borovi fenyő térlefedés a meghatározó. Az üvegtégla

felülvilágítót, mely a két oldalon elhelyezkedő lépcsőházak tetején is megjelenik épületszerkezettani problémák miatt sajnos beburkolták, kívülről pedig hajlított hullámlemezzel fedték be azokat. Helyettük egy direkt/indirekt vonalmenti neon világítást szereltek be. Az előtér északi, udvar felőli oldalán két szintre tagolódik, kijutást biztosítva az udvarra és az első emeleten lévő hangulatos kis teraszra is.

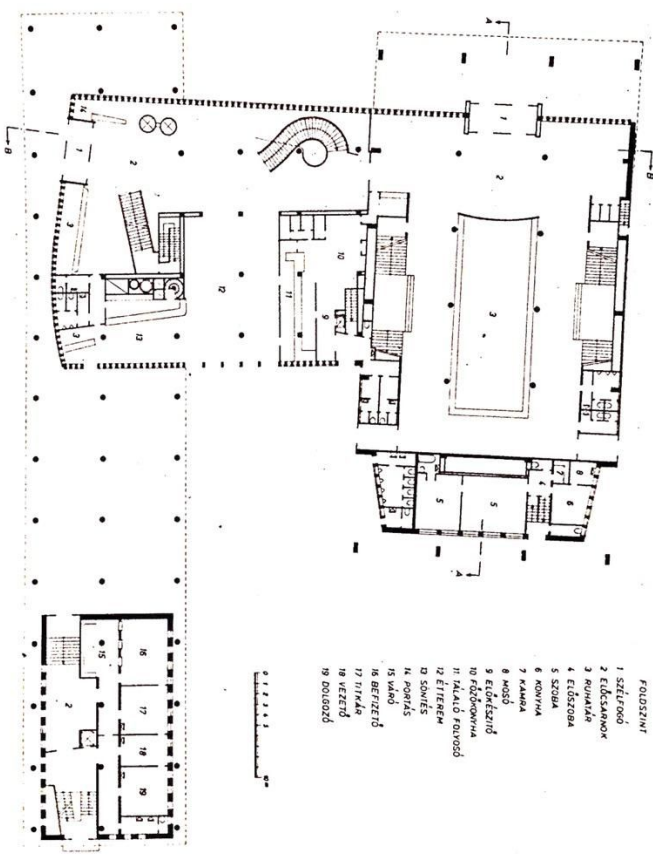
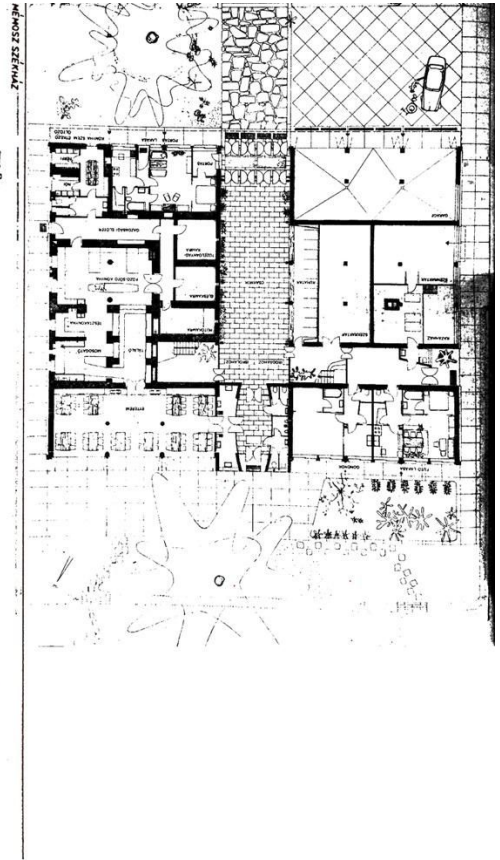
Összefoglalás

A MÉMOSZ kongresszusi terme nagysága, és szűk funkciója miatt zárványként áll a Dózsa György úton. Felújítása a Múzeum Negyed kapcsán elképzelhető, anyagilag kérdéses. Átalakításával, a belső zárt udvar felé nyitó U alakjával lehetséges, hogy az irodaház szervesebb része tudna lenni.



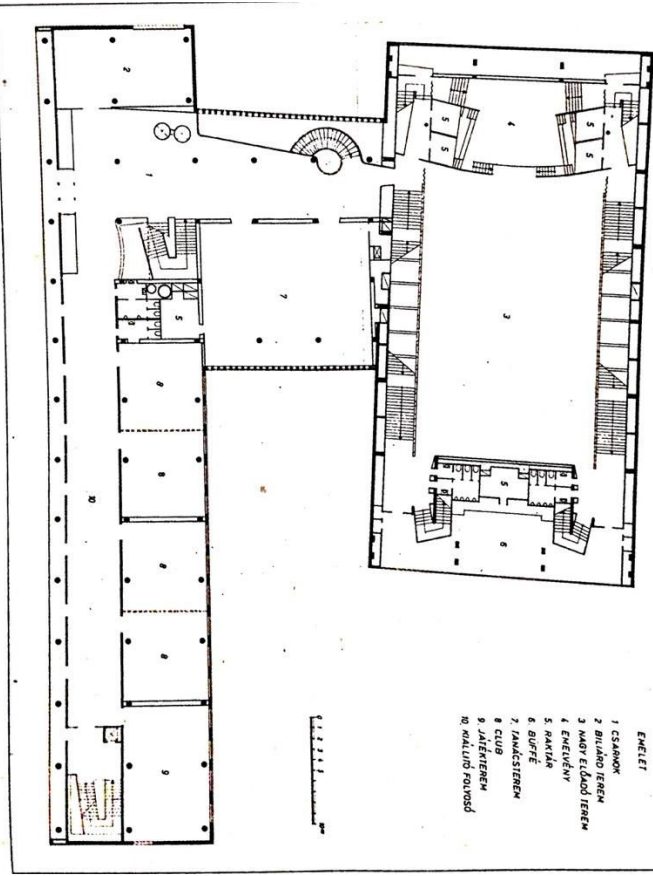
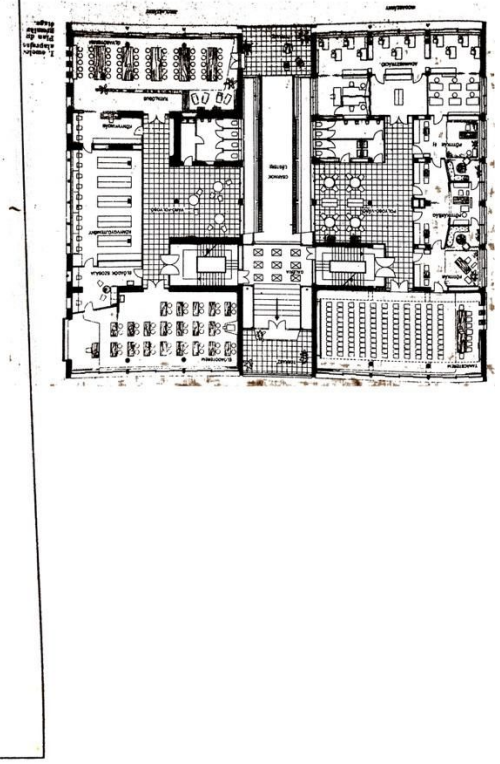
Meglévő formájában esetleg egy teljesen új, a városban helyét kereső funkció költözhetne bele, mely a meglévő hatalmas terét ténylegesen használni tudja. (alternatív társulatok, iskolák, szakiskolák) Külföldön számos alakítható, szeparálható előadóterem segíti az előadóművészek munkáját. Ennek átgondolása új élettel, funkcióval tölthetné meg az elhagyatott épületrészt.

Az épületek tényleges igényeit a várható funkciók, és a jelenlegi használat függvényében vizsgáljuk. Az beavatkozások mértékéről, az esetleges kapcsolatokról, és azok mikéntjéről a következő féléves alkotás folyamán fogunk dönteni.



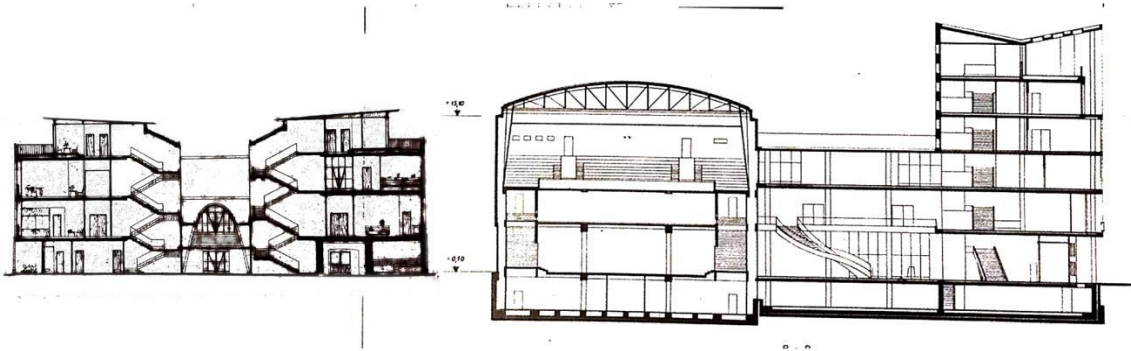
- FÖLDSZINT
- 1 SZÉLTÉRŐ
 - 2 ELŐCSARNOK
 - 3 BÚVÁRKA
 - 4 ELŐSZOB
 - 5 SZOBA
 - 6 KONYHA
 - 7 KÁVVA
 - 8 MOSÓ
 - 9 ELŐKESZÍTŐ
 - 10 FŐZŐKONYHA
 - 11 MÁLYD FOLYÓSÓ
 - 12 ELTÉRŐ
 - 13 SOVÉRS
 - 14 PORTÁS
 - 15 MÁLYD
 - 16 BERFIZETŐ
 - 17 HÍVÓ
 - 18 VETŐDŐ
 - 19 DOLOGOZÓ

Földszinti alaprajz



- EMELET
- 1 CSARNOK
 - 2 BÚVÁR I. EMELET
 - 3 MÁLYD I. EMELET
 - 4 EMELETNYI
 - 5 KÁVVA
 - 6 BÚFÉ
 - 7 TÁNCSTÉNY
 - 8 CLUB
 - 9 ÁRTÉKTEREM
 - 10 MÁLYD FOLYÓSÓ

Emeleti alaprajz



Keresztmetszet

Irodalomjegyzék

Anne Lambrichs: *Vágó József*. Holnap Kiadó, 2005

Branczik Márta, Fehérvári Zoltán, Hajdú Virág, Prakfalvi Endre: *Modern és Szocreál, Építészeti tervezés Magyarországon 1945-59*. Magyar Építészeti Múzeum, Budapest, 2006

ifj.Fischer Tibor: *Szakszervezeti negyed Budapesten*. Tér és Forma 1947.11.

Major Máté: *A MÉMOSZ új székháznak vázlattervei*. Új Építészet 1948.3.11-12 99-120.old.

Prakfalvi Endre - Szűcs György: *A szocreál Magyarországon*. Corvina, 2010

Preisich Gábor: *Két szakszervezeti székház Budapesten*. Új Építészet 1948.3.11-12. 21-33.old.

Preisich Gábor: *Budapest városépítésének története. Buda visszavételétől a II. világháború végéig*. Terc, 2004

Pótó János: *Az emlékeztetés helyei. Emlékművek és politika*. Osiris, Budapest, 2003

Thaly Tibor: *200 éves Városliget*. Gondolat, 1958

Fotók

BDSZ bejárás, 2016.12.23- Vezető: Rabi Ferenc –elnök

www.fortepan.hu