



6 TERMES MOZI, ÓBUDA-ÚJLAK

Óbuda-Újlak. Egymáshoz tapadó földszintes házak, cseréptető alá gyömöszölt emeletek. Egy hajdani kisváros ökörszem-ablakokba erőltetett víziója.

Ebbe a családba született bele az Új udvar épülete (vezető tervező: Marosi Miklós, 1998), amely úgy hozott létre korszerű kereskedelmi tereket színvonalas építészeti megoldásokkal, hogy közben homlokzati tagolásával nem utánozza, hanem idézi az egykor ehelyütt sorakozó iparosok és szőlősgazdák házait, magába foglalva egy eredetit is (!). 1999-ben megbízást kaptunk az együtteshez szervesen kapcsoló többtermes filmszínház megtervezésére.

A Cinema City mozija folytatja az Új udvar hangvételét, ám szándékunk szerint már más artikulációval. Téglá helyett homogén, vakolt homlokzatot, absztrakt nyílásarchitektúrát használtunk. A Bécsi út ehelyütt kis, háromszögletű térré szélesedik, ami a három telket elfoglaló homlokzat összefogottabb, egyetlen lélegzetként való kezelését sugallta.

A bérlő Cinema City multiplex rendszerű mozikat üzemeltet a világ számos országában. Nagyokat, csillagókat, többnyire befelé forduló shopping centerek konténerében. Nem kínálok hát konyhakész rutinmegoldás ebben a kisvárosias, műemléki védettséggel „megterhelt” helyzetben.

Hála Istennek.

Házat lehetett csinálni, szerelt panelek helyett a földből kinövő, tömör anyagból „kifaragott” tereket, amelyekbe beszűrődik a napfény, odabentről pedig kilátni a hegyekre és az égre. Azonkívül, hogy extrakényelmes méretezéssel élünk, módunk volt a mozi fogalmába egy kicsit többet belegondolni: kávéházat, klubot, esténként kivilágítható emeleti teraszt, mindezt a Bécsi út dübörgő forgalma elől elrejtve.

Egyszersmind igazi térbeli ördögglakatot jelentett a könyörtelen vetítési szempontok alapján szerkesztett tervek geometriájának összehangolása az Új udvar csatlakozó szintjeivel és az akadálymentes menekülést biztosító utcai kapcsolatokkal. A ház alatt közel kétszáz gépkocsit tudunk elhelyezni, egyúttal kapcsolódva a szomszédos mélygarázs forgalmához.

Hatóságilag előírt feltétel volt a hajdani telekosztás tagolásának építészeti megjelenítése, ami merőben új funkciót befoglaló épület esetében magában rejti a kétszínűség veszélyét. Ennek tudatában a Bécsi útra nyíló tervek méretét úgy szerkesztettük, hogy azok egy-egy házhelynek megfelelően enyhén elforgatott falaikkal kivetüljenek a homlokzatra; ezt az elvet követi az azonos magasságú és hajlású tetők meg-megszakítása.

Fontos volt számunkra, hogy a döbbenetes mennyiségű és méretű gépészeti -főként légtechnikai- szerentyű ne „üsse agyon” a házat. A szigorú magassági korlátozások ellenére a szerelvények rejtve maradtak, a tető megmenekült az áttörésektől és az emeleti burkolt teraszra sem került eldugni való masina.

A ház belső világát az a szándék formálta, hogy ne bezárt, lehatárolt térben érezzük magunkat. A kétszintes előcsarnok teremt kapcsolatot a közönségforgalmi szintek, a több irányba kifelé közlekedők és a külvilág között. Átmeneti tér, ahol találkozik a város makro- és a film mikrokozmosza. Vagy fordítva.

A belsőépítész Máté Tibor kiváló érzékkel szelídítette meg megbízóink sokszor túlbujánczó elképzeléseit és üveg, gránit, fa használatával, szellemes világítási megoldásokkal színvonalas, barátságos belsőt hozott létre, ahol a színeknek vezető szerep jut.

Juhász Ákos 2001. június, www.epiteszforum.hu

A mozi tervezésében részt vevő tervezők:

Építész:	Juhász Ákos	KÖZTI Rt
Munkatárs:	Sebő István	KÖZTI Rt
Belsőépítész:	Máté Tibor	Mérték Kft
Statika:	Nádaskay Péter	KÖZTI Rt
Gépészet:	Unger Tamás (légtechnika)	KÖZTI Rt
	Gyulai Zsolt (víz, csatorna)	KÖZTI Rt
	Hodruszky Ferenc (elektromosság)	KÖZTI Rt
	Szalkai Béláné (közmű)	KÖZTI Rt
Gyengeáram:	Krén József	Elektroyal Kft
Mozitechnológiai konzultáns:	Yaron Granot	Yaron Granot
Területrendezés:	Csontos Péter	KÖZTI Rt
Szigetelés:	Horváth Sándor	Pataky és Horváth É.i.
Akusztika:	Kotschy András	R&M Építő és Szigetelő Kft
Kivitelező fővállalkozó:	STRABAG Rt.	

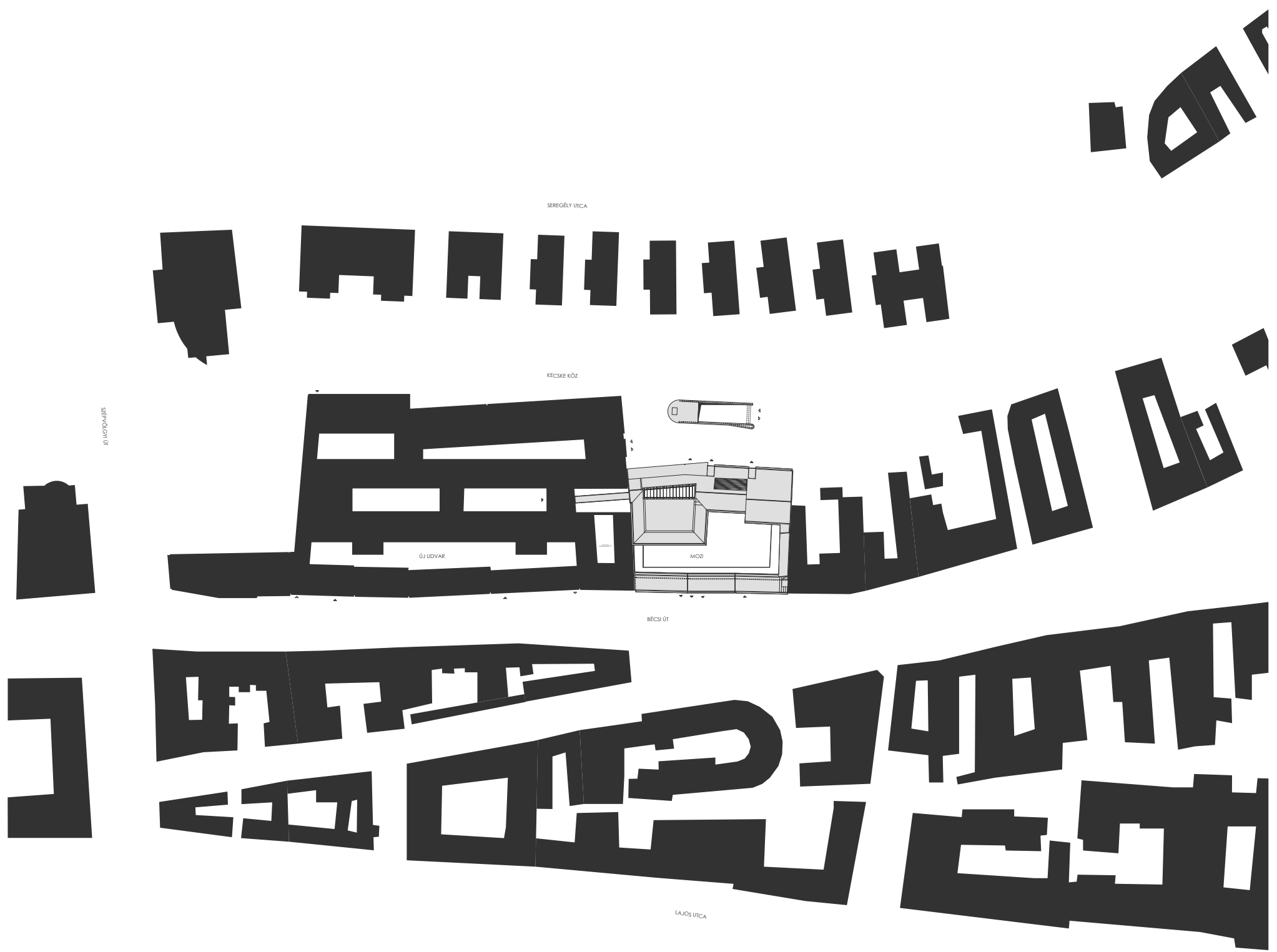
Kivitelezés kezdete: 2000. 02.

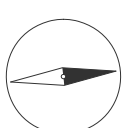
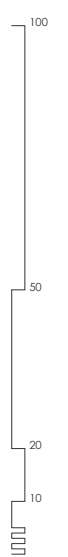
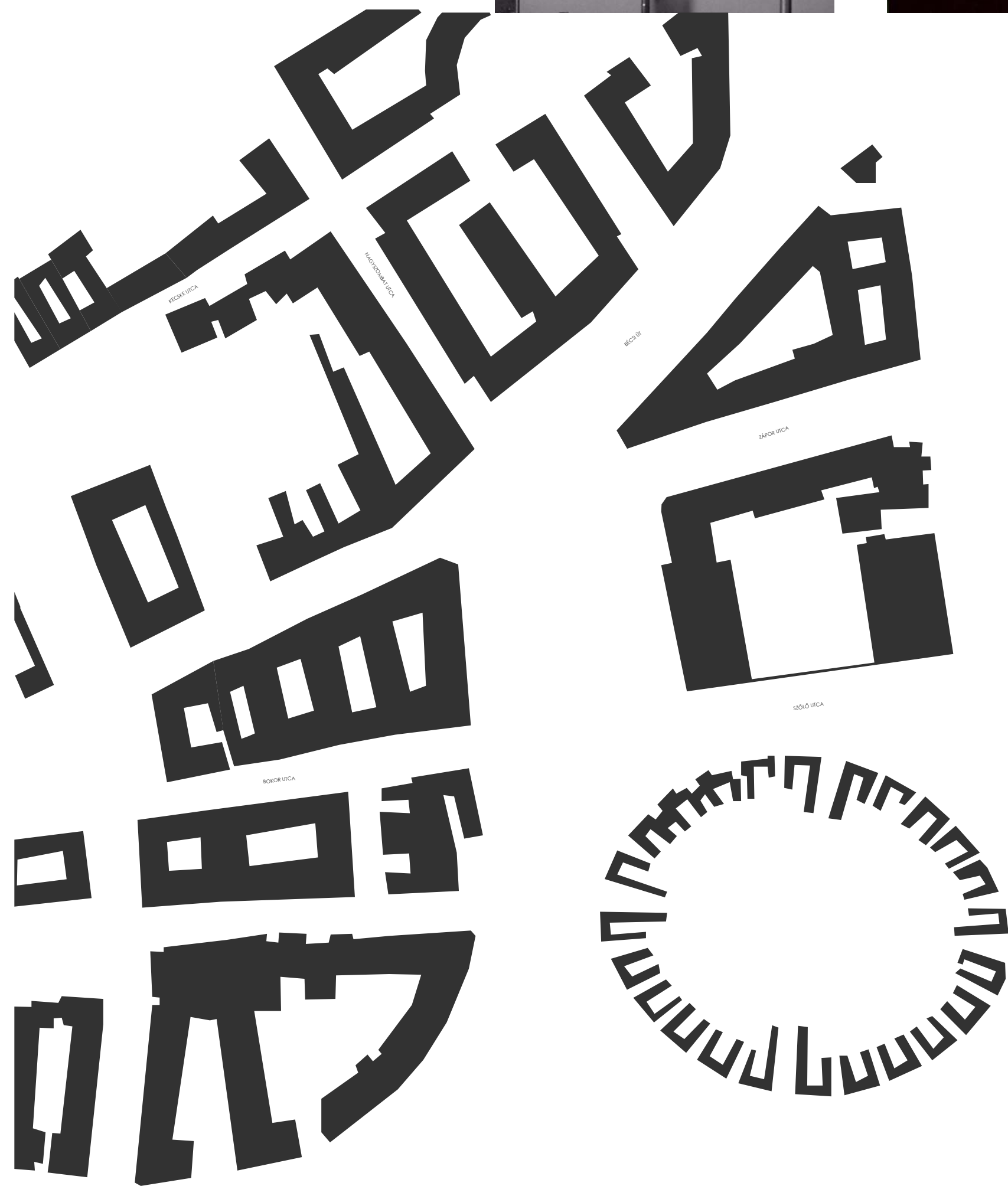
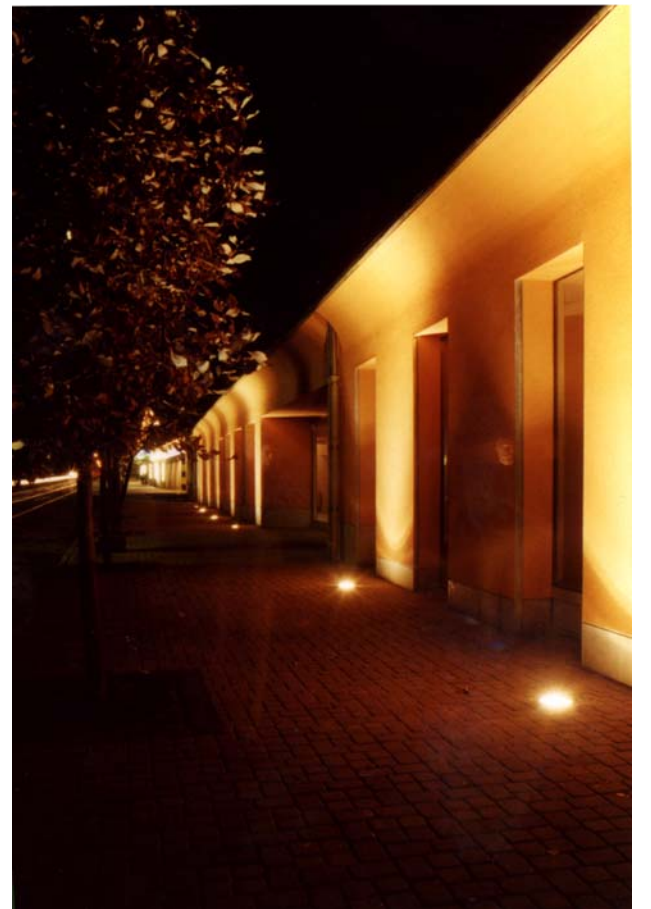
Befejezés: 2000. 12.

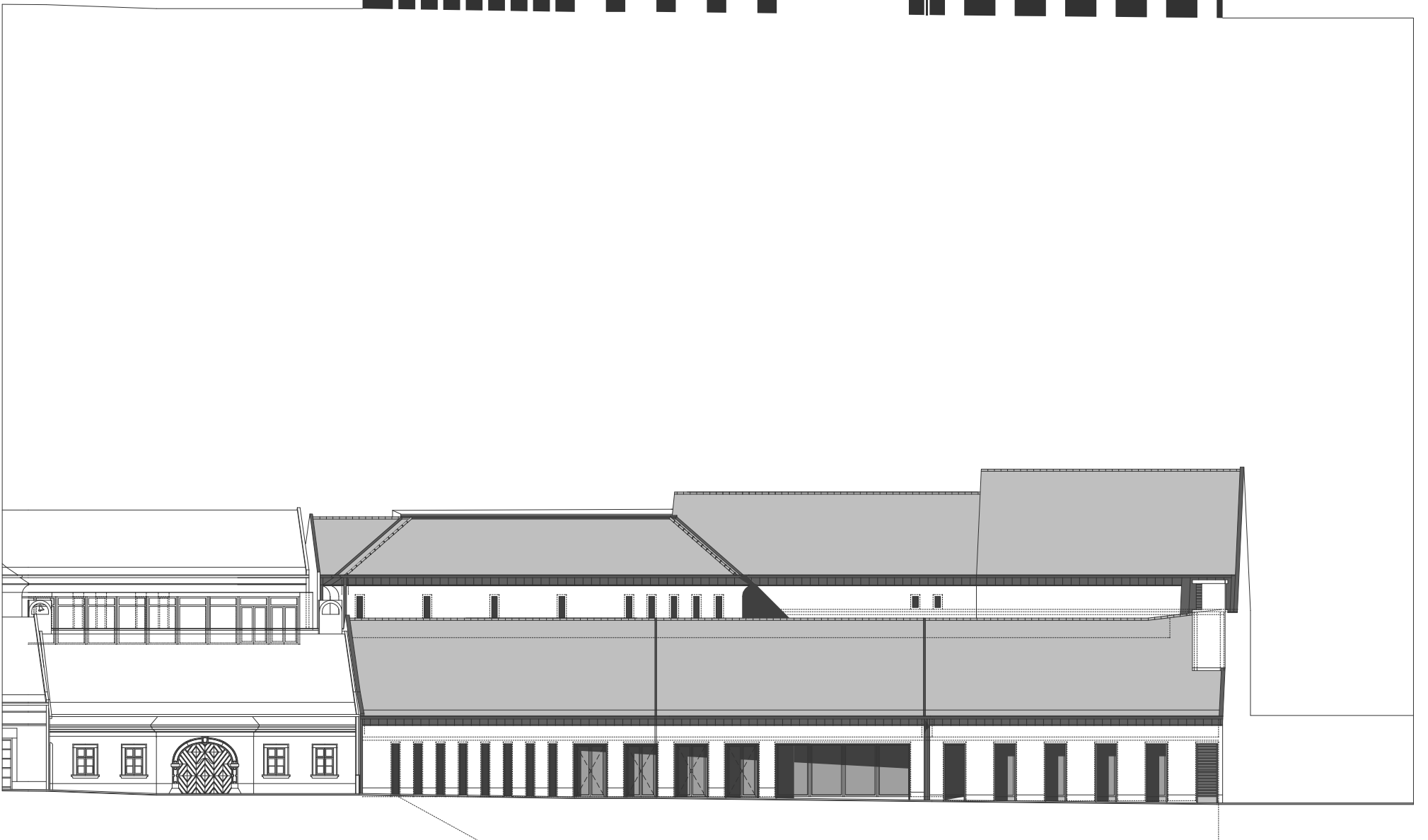
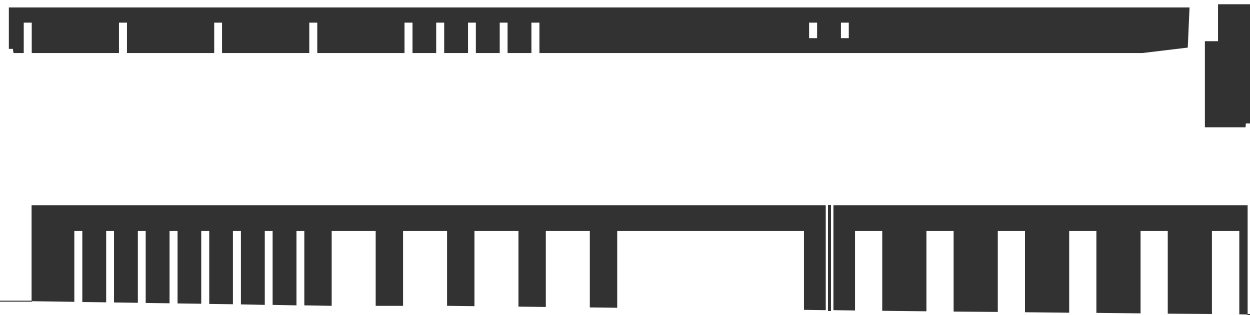
Fotók: **Juhász Ákos, Komjáthy Miklós, Zsitva Tibor**

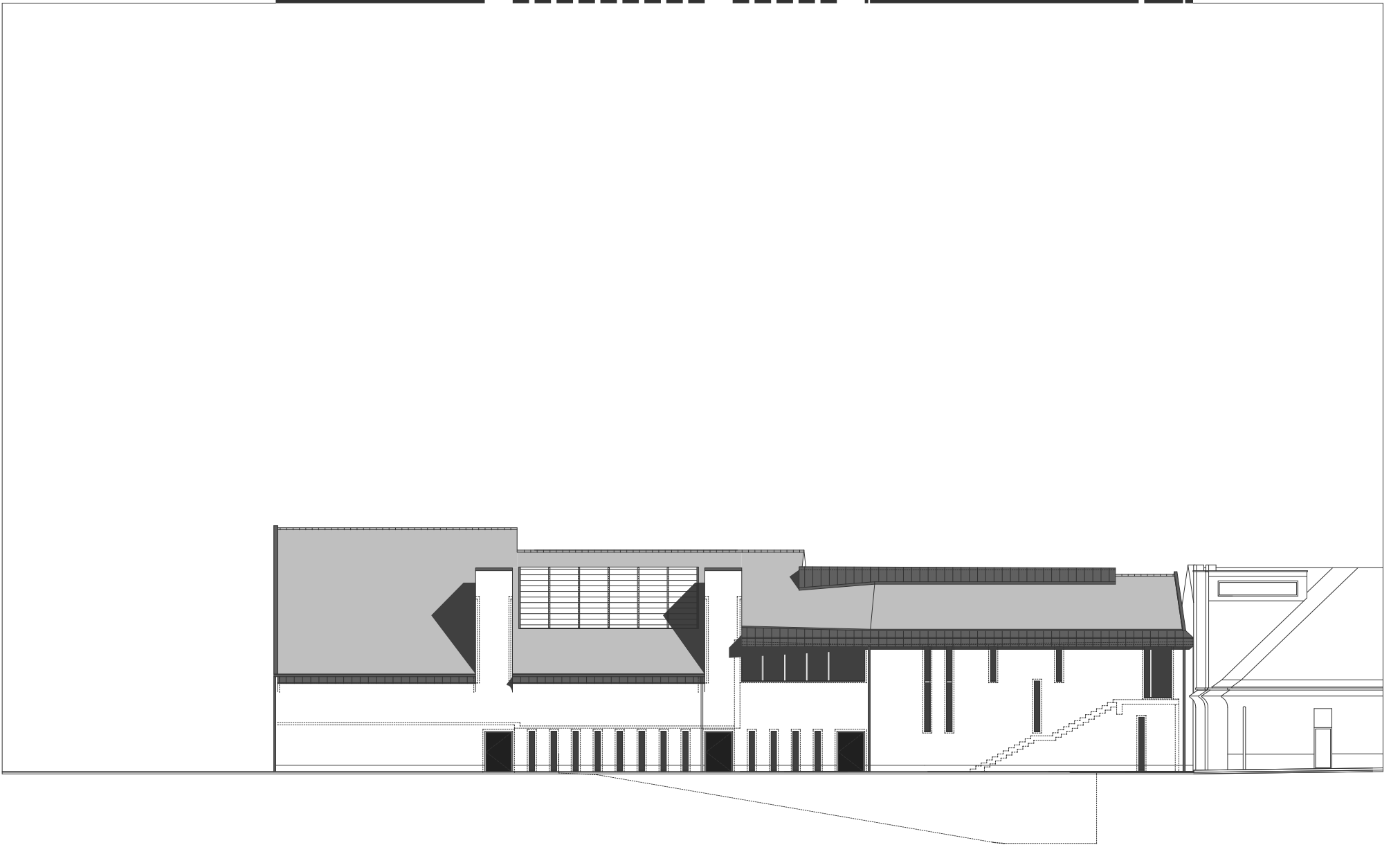
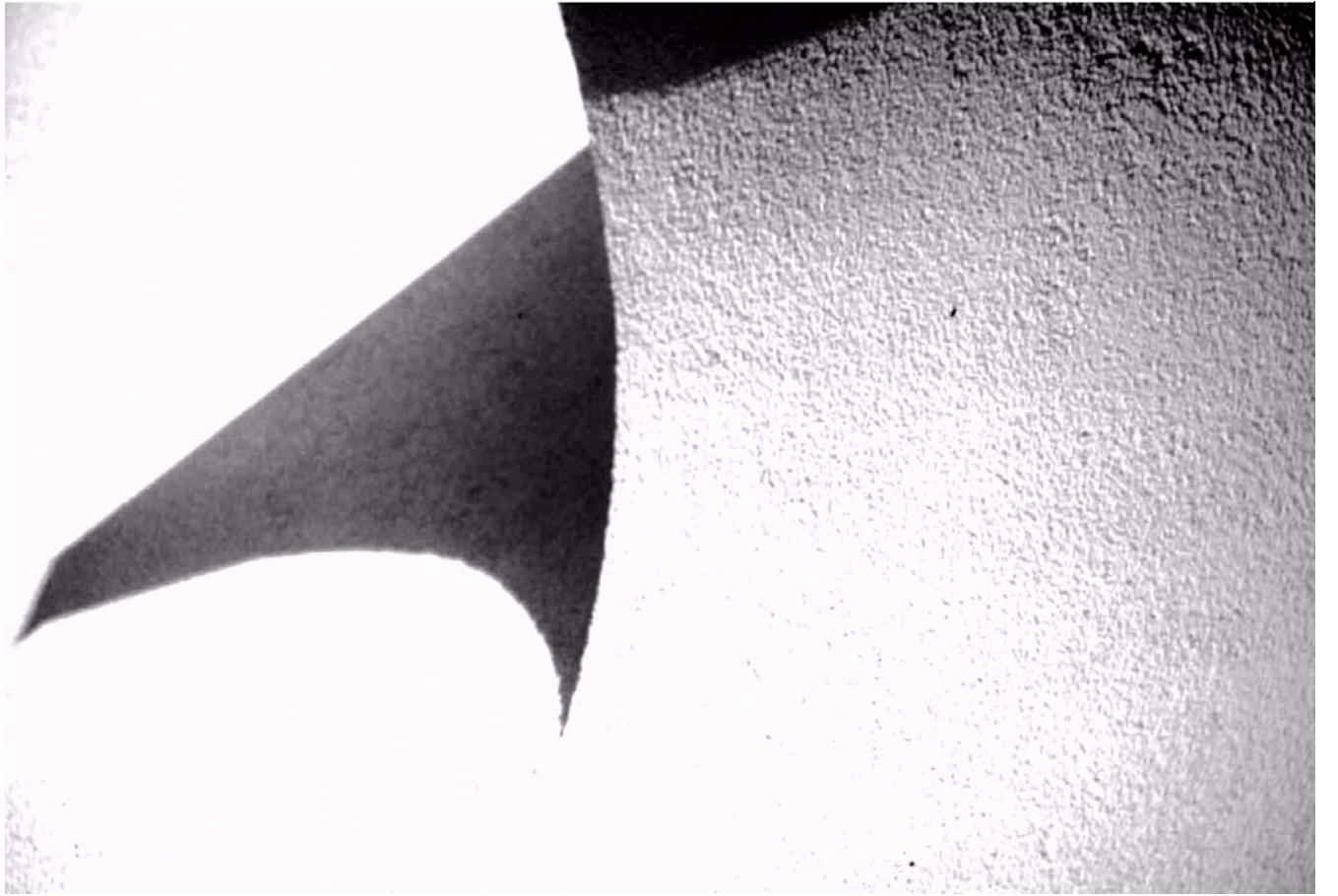
Köszönettel tartozom

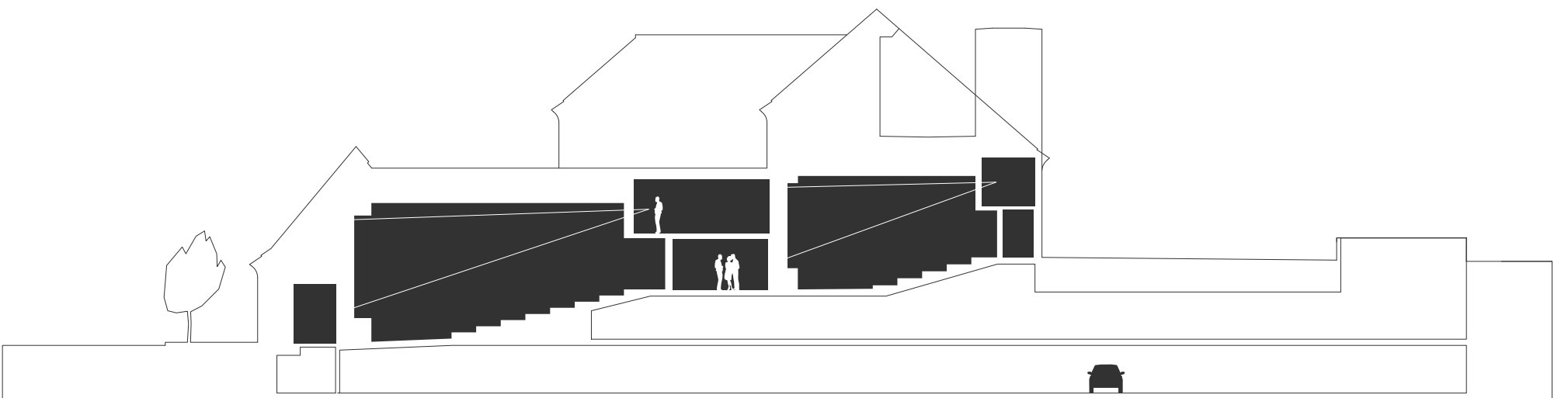
Marosi Miklósnak, Kobza Lászlónak, Pernesz Ágnesnek, Tarnóczy Tamásnének, Hefelle Karolinának és Mehrdad Nazarinak

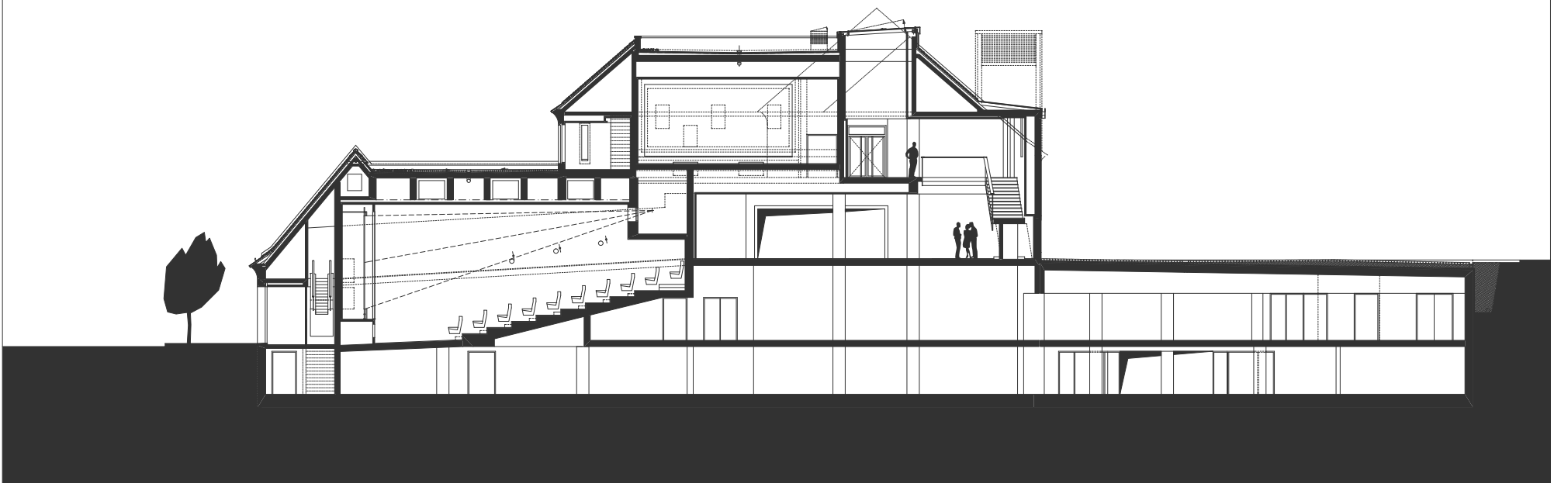
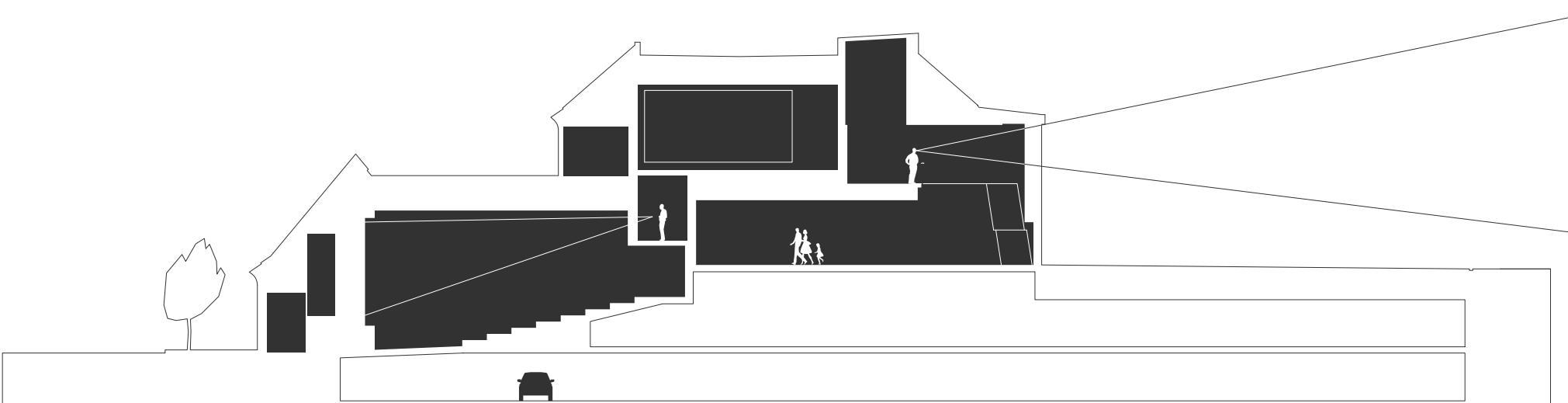




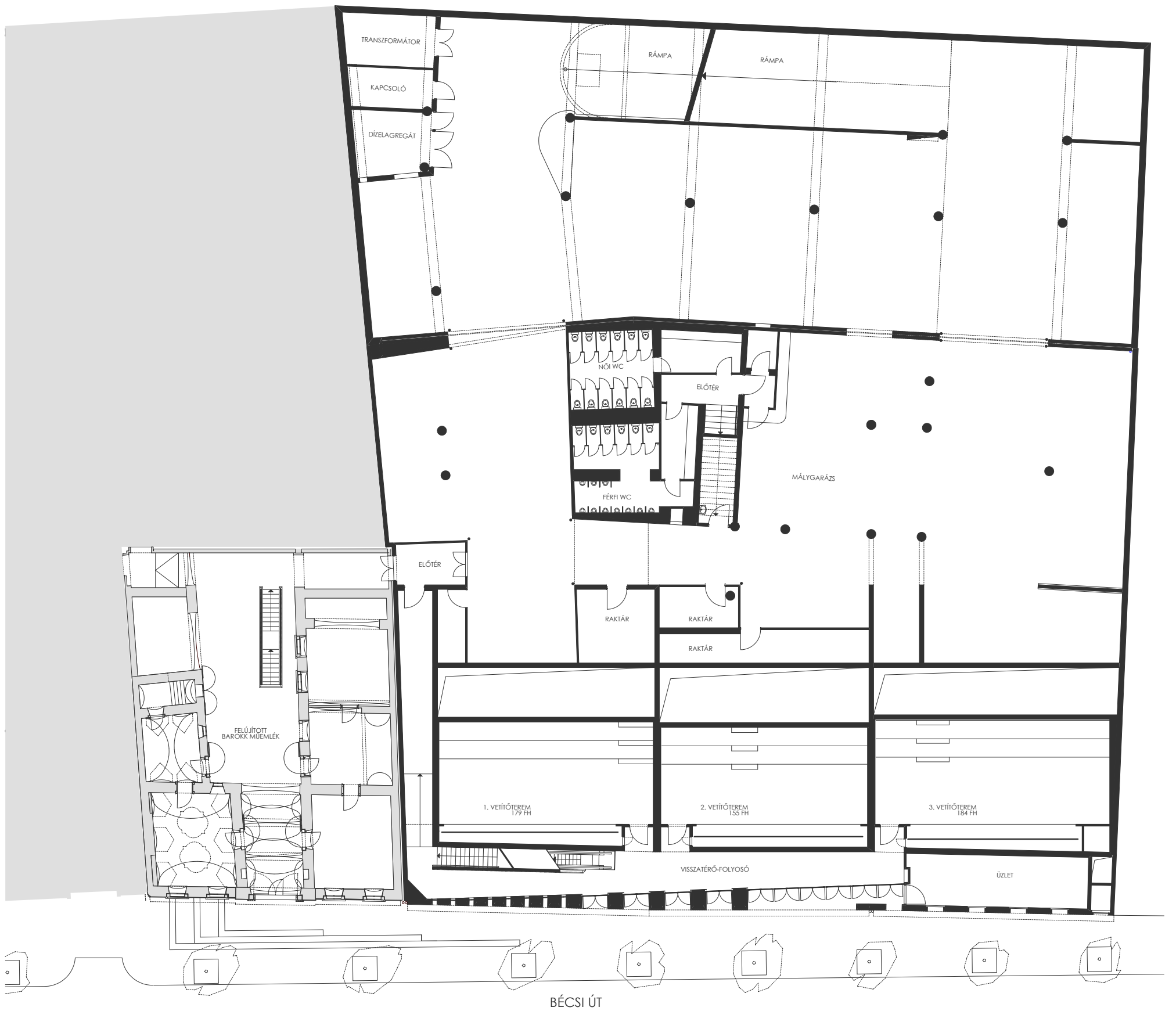


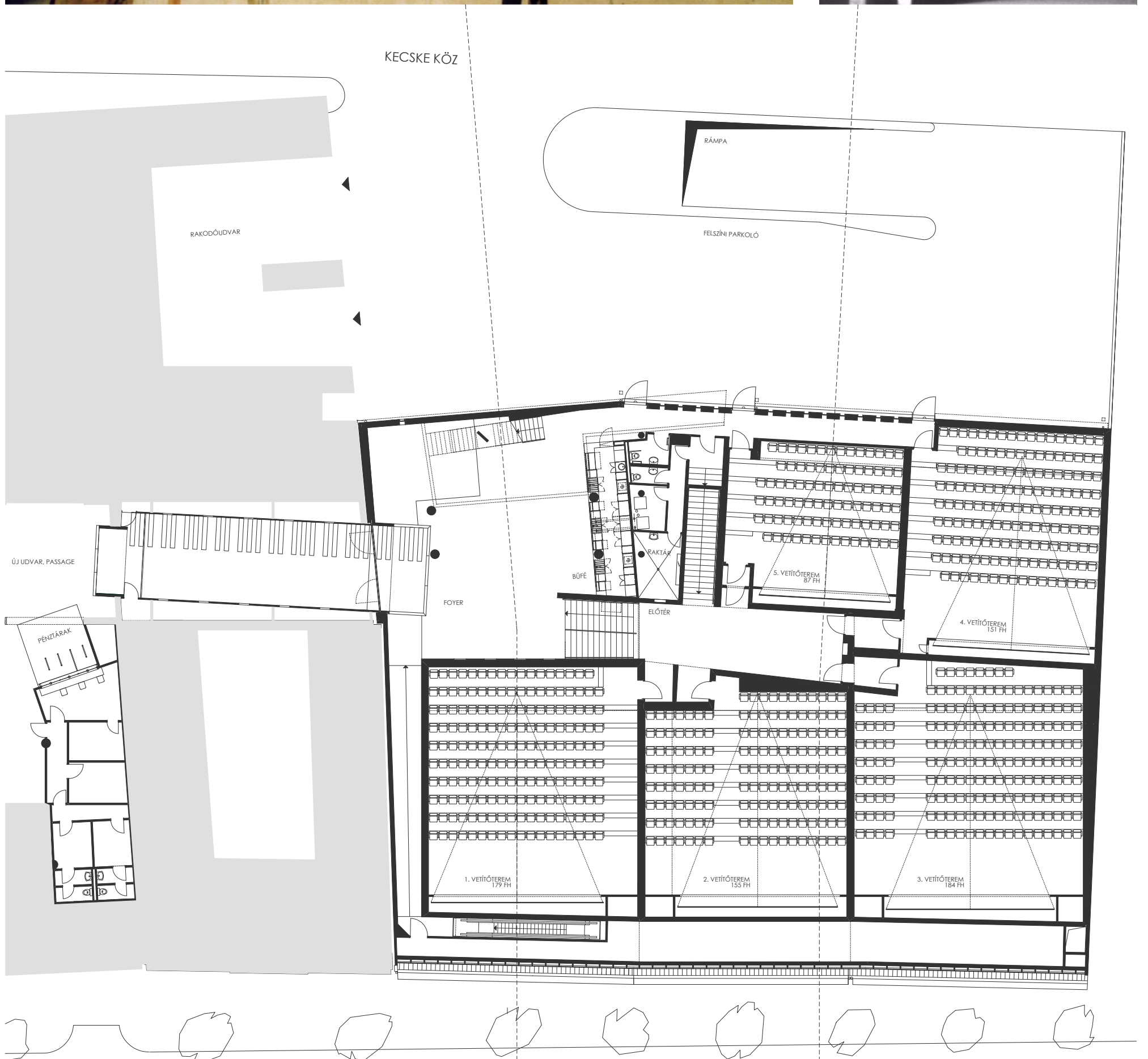
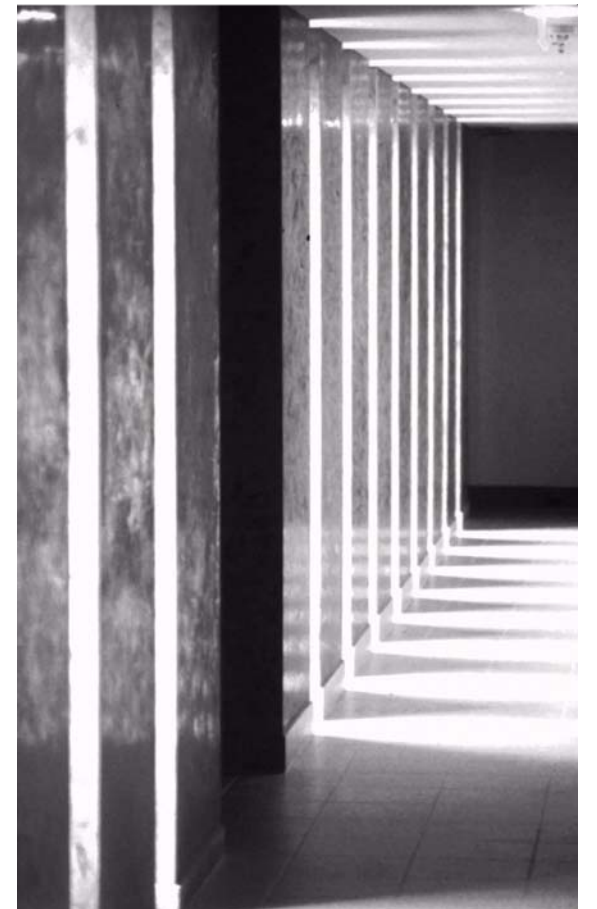


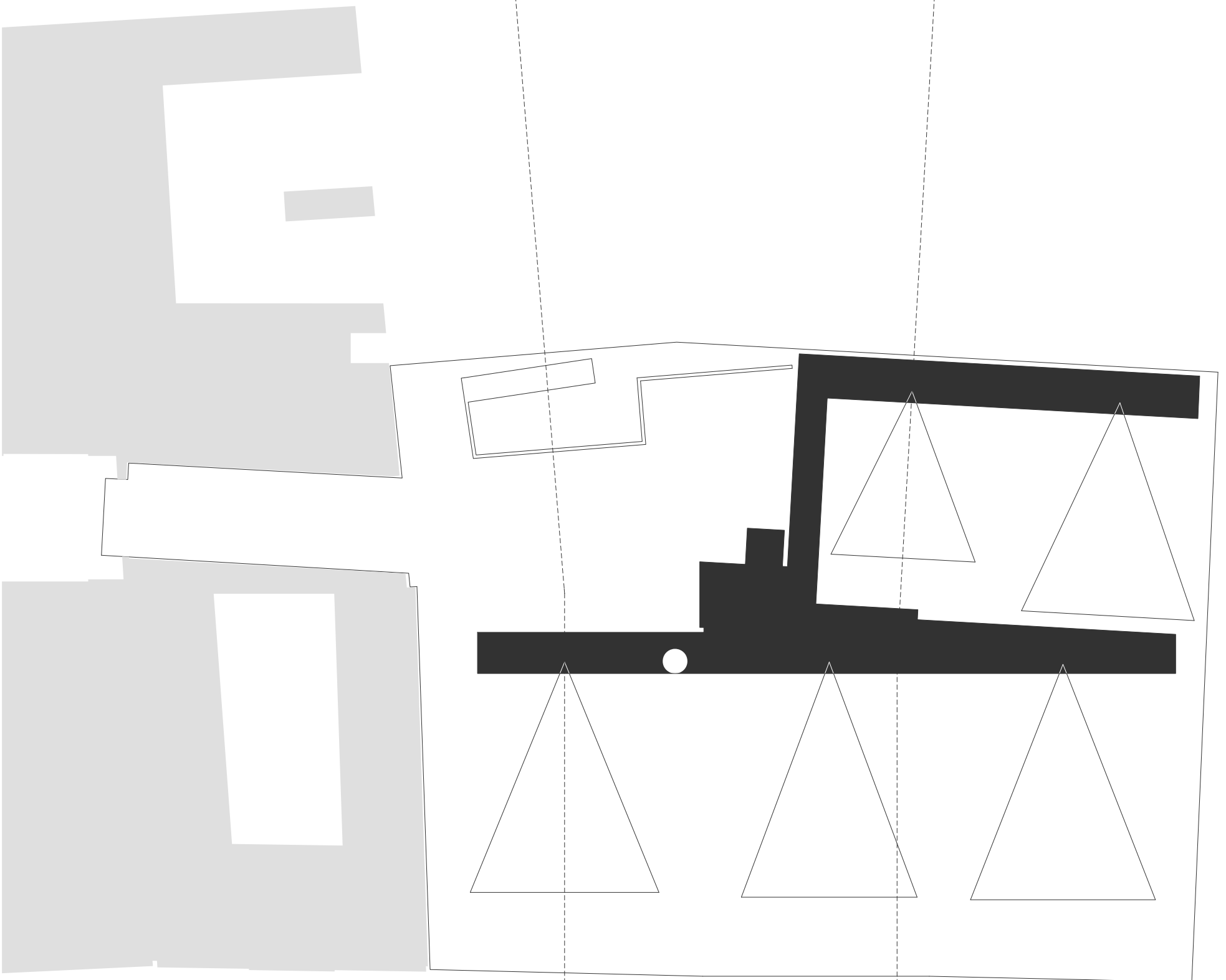


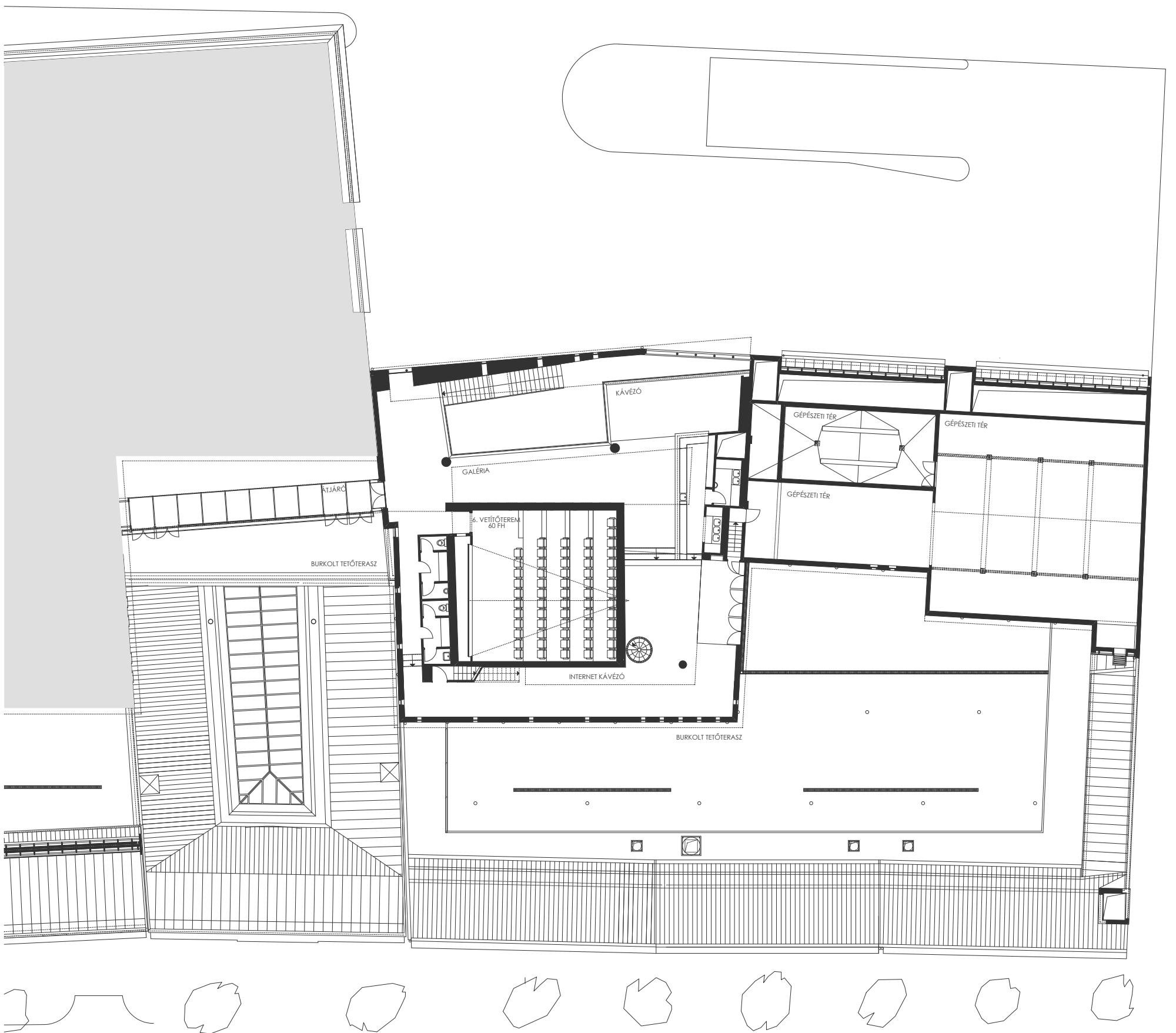


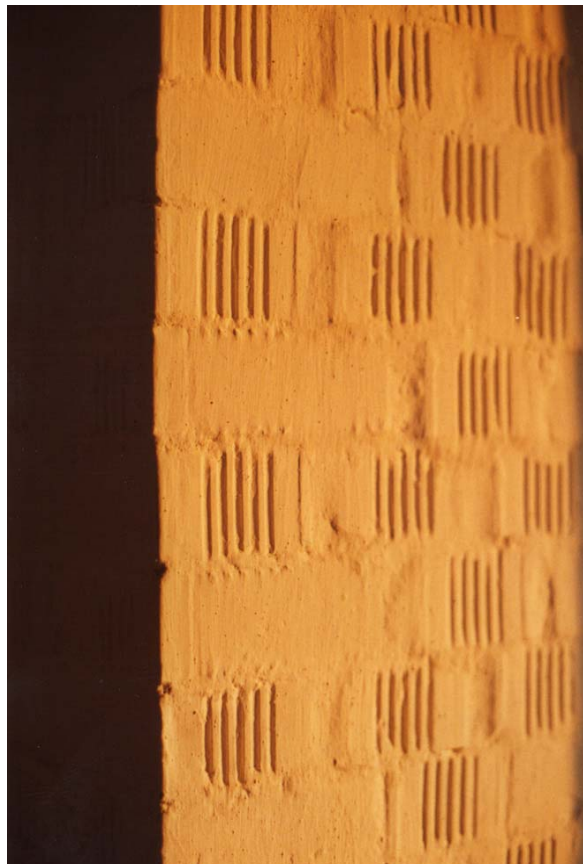












HÉTVÉGI HÁZ, SZADA

Építész: Juhász Ákos
Kivitelezés: Dr Juhász Károly
Kivitelezés kezdete: 1994
Befejezés: 2000
Fotók: Juhász Ákos

„Három út, három paradoxon, három fejezet.

Az első a képeken keresztül vezet. A gyermekkorom óta kísérő rajzolás-festés, majd a fotózás segített hozzá a felismeréshez, hogy a fényt leginkább annak hiányával: az árnyékok, a negatív megajzolásával jelenítjük meg képeinken. Ez a látszólagos ellentmondás a fényhez való viszonyunk egyik olyan alapvetése, amely túllép képzőművészeti jelentőségén. Minden élő rendszer a pozitív és negatív polaritás dinamikus viszonyára épül. Amint a *hatást* nem ellensúlyozza *ellenhatás*, *jangot* a *jin*, *jót* a *gonosz*, a forma elveszíti stabilitását és széthullik. Ahogyan nem létezik *igen* a *nem* nélkül, úgy fényről sem beszélhetnénk árnyék nélkül. A fénykép csak sötétkammerában hívható elő.

Nem csak a képi ábrázolás, de az építészeti formálás is a külső valóság ellentétekre épülő kiegyensúlyozásán, leképezésén alapszik, így az épület maga is egyfajta kameraként értelmezhető.

A második út a zenén keresztül visz, ami az építészeti édestestvére. A kapcsolatot közöttük az idő-dimenzióban látom, amely mindkettőt alapvetően megkülönbözteti más művészi formáktól. Mit tanulunk meg az első zeneórán? Azt, hogy harmóniák nélkül is születethet zene, de ritmus nélkül soha.

Ahogy a ritmus értelmetlen zörejekből muzsikát képes kovácsolni, úgy a fény rendelkezik azzal a szabadságfokkal, amely a matériát és a teret kelti életre, összefüggésbe hozza a különálló részeket és hierarchiát teremt.

Ismétlés és variáció, dinamika és díszítés, ütem és lüktetés, mind-mind egy közös eszköztár kellekei. A zenemű és az építészeti tér is folyamatként mutatkozik meg számunkra. Ez a folyamat minden esetben más és más, építészeti artikulálása mindig hűen tükrözi a kultúra szemléletét, amelyből fakad. Fény és árnyék = hang és szünet. A gyakorló muzsikusz tudja, hogy a kettő közül az utóbbi a fontosabb, a hang értelmét a csend szabja meg. Ugyanakkor egy terem sötétségét is csak akkor érzékeljük, ha odakintről beszűrődik valami kevéske fény.

A harmadik út –amely az előző kettő szintézise is egyben- az anyaggal való fizikai kapcsolatban, a valóságos építés megtapasztalásában gyökerezik.

Harmadéves hallgató koromban kezdtük el építeni kis szadai házunkat- édesapámmal ketten. Címeres, csengő hangú bontott téglából, fából...és fényből. Nem nagy ház, de így is legalább 5000 téglával kellett megismerkednünk. Apám még a vonóvasra is maga vágta a menetet. Tervező-segédmunkásként sokat tanultam ezalatt a terv és valóság, a gondolat és tapasztalat kapcsolatáról, arról, hogy egy darabig az tűnik fontosnak, amit építünk, azután az, ami köré építjük: a negatív tér.

Ahhoz, hogy megértsük az építés immateriális célját és ebben a fény szerepét, az anyaggal kell foglalkoznunk.

Kezdek összekapcsolódni a szálak. A zene időbeliségét éreztem itt is; azt, hogy még ennek a kis egyterű épületnek is van kiterjedése az időben: fokozatosan táru fel, ahogy végigjárom azt a 30 négyzetmétert, és együtt lélegzik a felkelő és lenyugvó nappal. A hosszantartó építés nyomorúsága megajándékozott egy más idő-mértékkel: az épület akaratának teret engedő folyamatos formálás lehetőségével is. Egyszerre úgy tűnt, a paradoxonok együtt megmagyarázzák egymást. A tér ugyanannyira megfoghatatlan jelenség, mint a fény, vagy a csend. Az ellentétén (az anyagon, az árnyékon, a hangon) keresztül viszont alakítható. Kezdték nagyon tetszeni a dolog... „

/részlet az értekezésből/

