

képtől képig és vissza*

lépések egy rezponzív építészet felé

VÖRÖS TAMÁS
DLA-ÉRTEKEZÉS / TÉZISFÜZET

MESTERMŰ: 3 CSOPORTOS BÖLCSŐDE / BUDAPEST VIII. KERÜLET, TOLNAI LAJOS UTCA
TÉMAVEZETŐ: PÁLFY SÁNDOR DLA

BUDAPESTI MŰSZAKI ÉS GAZDASÁGTUDOMÁNYI EGYETEM
ÉPÍTŐMŰVÉSZETI DOKTORI ISKOLA
2015

TÉZISEK

Érzékelhető, hogy napjainkban a kép helyzete átalakulóban van. Sok helyen erről képi fordulatként olvashatunk, ami mind a filozófiában, mind a művészetelméletben megjelenik, ugyanakkor az építészetben is látható nyomai vannak. A korábban ismert képi formák változatlanul működnek, ugyanakkor megjelentek új típusú képek is. Az alapfelvetés szerint a látás és a nyelv együtt határozza meg a világról kialakított gondolatainkat. Sorrendben ez úgy képzelhető el, hogy az absztrakció révén először hátraléptünk az életvilágtól, és azt szemlélve, annak kiragadott elemeiről képeket alakítunk ki kétdimenziós elemek, felületek formájában. Ezeket mágikus képeknek is nevezhetjük. A képektől hátralépve, annak elemeit kiragadva fogalmakat alkothatunk - lineáris, egydimenziós vonalakba kódolhatjuk a látottakat - leírásokat létrehozva. Így alakulnak ki a szövegek. Végül ezeknek a további absztrakciójaként készülhetnek el a technikai képek, amelyek kvantikus, azaz nulldimenziós elemekből jönnek létre. Valójában olyan reprezentációk, amelyek szövegekre és képekre hivatkozva, szimbólumokat összekötve új tartalmakat hoznak létre. A műalkotások esztétikát meghaladó feladata a lényegi kapcsolatok előállítása lesz. Az újonnan létrejövő alkotások a mímelésen kívül új információkat is hordoznak, úgy reprezentálnak, hogy avval mondanak is valamit.

1. tézis

A kép nemcsak érzékelésünkben azonosítható egyedi információ hordozó, hanem a nyelv révén új típusú alkotások tárgya is.

A technikai képek egészen másképp viselkednek, mint a hagyományos képek. Látszólag ugyanolyan kétdimenziós elemekről van szó, de a létrejöttük ellentétes irányokat feltételez. A fotográfiához hasonlóan az építészet képei esetében is így van. A technikai képet programozott apparátusok hozzák létre, melyet funkcionáriusok működtetnek. Ezek a programok nem a tapasztalati vagy mesterségbeli tudás alapján készülnek, hanem tudományos szövegek termékei és szimbólumokat kódolnak. Vilém Flusser felvetése szerint a technikai képek készítésekor a funkcionárius egy blackbox-hoz hasonló készüléket használ anélkül, hogy a program működését átlátná, viszont azon áttekintve határait fűrkészi. Az input és output végződéseket ő ellenőrzi, viszont a belső működéshez nem fér hozzá, azaz a funkcionárius és a készülék kölcsönösen determinálják egymást. A készülék az csinálja, amit a funkcionárius akar, a funkcionárius pedig azt csinálja, amire a gép képes. A technikai képelmélet apparátus - funkcionárius kettőse kiterjeszhető akár az irodalom és a nyelv területére, de akár az építészet és a tér kettősére is.

2. tézis

A technikai képek értelmezése szerint az építész a "tér" apparátus funkcionáriusának tekinthető, a térprogram szimbólumaival játszik, azokat kombinálja. Az algoritmus kimerítésével gazdagítja a téruniverzumot, az építőművészetet.

A készüléken keresztüli pásztázás egyfajta keresés, amely nem az olvasáshoz hasonló lineáris haladást feltételez, hanem a szededegetéshez hasonló mozgólatsort, ami leginkább a számoláshoz, a kalkuláláshoz hasonlítható. Ezért az új tartalom leginkább szimbólumok játékos kombinációjának tekinthető, melyben eddig nem ismert módon kötődnek össze elemek, azaz információk jönnek létre. A fényképész a fotók elkészítésével saját fogalmait szeretné az életvilágból kiragadni, majd ezeket megmutatni és megosztani. Így van ez az építészet és tér esetében is. Az építész a blackbox input - tér-tömeg, valamint az output - funkció - végződéseit ellenőrzi. A blackbox-on keresztül sajátos fogalmakat keres, ezen belül a szerkesztés - lépték - forma - anyag(használat) az, ami a program elemeit alkotja. A tervezési folyamat során ezt az apparátust működteti, információkat hoz létre.

3. tézis

Az épület egy sajátos képi narratíva egyben nyelvi vizualizáció, melynek létrehozásakor az építész informálja a teret és az anyagot, összeköti az ismételhető technikai képi elemeket, azaz szimbólumokat szintetizál.

A technikai kép előbb vagy utóbb bekerül egy nagy memóriába, a technikai képek univerzumába, innen bármikor lehívható és megismételhető. Látható, hogy a folyamatban az építész vagy a fényképész, azaz funkcionárius a gépek által formált anyag alakításához hasonló tevékenységet űz. Munkát végez, informálja az anyagot, viszont utóbbi szándékoltan ellenáll ennek a folyamatnak. Ez összességében egy állandóan ismétlődő folyamatot generál, miszerint az információk állandóan felbomlanak, majd az újbóli dekódolás révén újra összeállnak, tárolódnak és továbbadódnak. Flusser ezt a folyamatot nevezte "szellemnek" és ennek következménye a kultúra, azaz a valószínűtlenül formált, informált tárgyak. Az épületek és terek, valamint ezek projekcióit tartalmazó képek esetében ugyanez történik. Az építész is a kulturális objektumok között keres, képei akár az életvilágból valók, akár a technikai képek univerzumából, a szimbólumok kiragadása és szintetizálása után, a projekció révén - építés vagy megjelenés - ugyanoda térnek vissza.

4. tézis

Az építész a technikai képek univerzumából vonja ki képeit - legyenek azok valóságok, avagy virtuálisak - és oda is helyezi vissza azokat. Az épület tartalmát tekintve szubjektív környezeti és kulturális mintavétel.

Pontosan ebből a regresszív folyamatból adódik az egyik legfontosabb kérdés, hogyan különböztethető meg egymástól a reprodukciók és az üres másolatok. Mivel az apparátus ezt nem végzi el automatikusan a funkcionárius feladata, hogy a kínálgató lehetőségek közül válogasson. Mivel a program minden lehetséges kombinációt tartalmaz, feltehető, hogy a funkcionáriust ennek kiteljesítésére ösztönzi. Kétféle akadály mutatkozik. Egyrészt egy adott szimbólum állandó másolásával nem jöhet létre új információ. Másrészt napjainkban az újdonság kizárólagos jelenléte a képoltási képességeinket eltompította, elhitetve a képekről, hogy nem kell megfejteni őket. Feltehető, hogy így a valódi cél sokkal inkább olyan reprodukciók felkutatása, amelyek nem helyettesíthetőek, így a kínálgató kombinációk között egyediek. Ebből eredeztethető a funkcionárius legnagyobb kihívása.

5. tézis

A rezponzív építészet tekintetében a térprogram lehetőségei kiterjedtek, a szintetikus kombinációk nem számosíthatók. Tehát az építész lehetséges feladata nem a kínálgató variációk kimerítése, sokkal inkább a valószínűtlen ismétlések megtalálása.

Végül vizsgálható a műalkotások utolsó fázisa, ahol az alkotó vagy funkcionárius mint individuum jelenik meg a műalkotás mellett. Természetesen ez nem tartalmi megjelenítést takar, hanem inkább a választások és reprezentációk módját, azaz stílusát. Ebben mutatkozik meg az a koncepció, ami az ismétlődő elemek és szituációk mögött szándékolt sejt, és ott új lehetőségeket lát. Olyan elemkészetlet feltételezve, amely nem kötöttség, hanem variációk tárháza, egy természetes minta, amelynek követése számos szempontból kifejezhető, módosítható és alkalmazható. Ezen felül szándékolt kísérleti, ezáltal nemcsak a tárgyra hat, hanem az alkotóra is.

6. tézis

A technikai képek létrejöttén túl az azonosság építészetileg sokkal inkább egy vállalt koncepció, mintsem adottság. Az ismétlések között a reprezentációk stílusa képezi a döntő különbséget.

Összefoglalva a rezponzív építészet tudatosan a technikai képeken keresztül működik. Ebben az építész a tér apparátus, a *blackbox* használatával, annak tér-tömeg inputját és funkcionális outputját kezeli és kontrolálja. A dobozon belül rejtve működő szerkesztés, lépték, forma és anyag(használat) programelemek kombinációival a kultúra és a környezet objektumai között keresgél, onnan szimbólumokat szakít ki, ezáltal informálva a teret és a tömeget. Szintetikus képeket hoz létre, azaz olyan reprodukciókat, amelyek akár a közhelyek kategóriái közül is kiemelhetőek, és mással nem helyettesíthetőek, azaz valós információk. Az azonosság egyszerre vállalt koncepciója és sajátos stratégiája. Az általa létrehozott reprodukciók és az ismételt elemek közötti választása pedig stílusának jól azonosítható meghatározói.

ÖNÉLETRAJZ

Vörös Tamás / 1981.03.16. Várpalota

tanulmányok

1999 Táncsics Mihály Építőipari Szakközépiskola, Veszprém / 2005 BME, Építészmérnöki Kar, Urbanisztika Tanszék / 2010 BME, Építészmérnöki Kar, Építőművészeti Doktori Iskola (DLA) / 2012-2014 Építész Mester Egylet, Mesteriskola XXII. ciklus

tervezői tevékenység, munkahelyek

2005-2007 Karácsony Építész Iroda / 2007 EgyperEgy Építész Iroda / 2007-2013 Fusion Architect / 2013- M Építész Iroda / 2005-2007 BME Urbanisztika Tanszék, külsős oktató / 2007- BME Urbanisztika Tanszék, egyetemi tanársegéd

díjak, ösztöndíjak, tagságok

2008 Szegő László Urbanisztikai Ösztöndíj / 2010- Magyar Építész Kamara, É tervezési jogosultság

oktatási tevékenység, oktatott tárgyak

2005 BME, Urbanisztika Tanszék - külsős oktató; Városépítés 3 / 2006 BME, Építőművészeti Doktori Iskola DLA - doktorandusz; Komplex Tervezés 1-2, Városépítés 4 / 2007- BME, Urbanisztika Tanszék - egyetemi tanársegéd / Városépítéset 2, Komplex 1-2, Térkompozíció, Építészet Alapjai, Tanszéki Terv 3, Környezetesztétika, BSc diploma / 2009 80 Éves Az Urbanisztika Tanszék / Hallgatói Kiállítás

előadások

2010 Pamplona - előadás a Világ Városépítészete tárgy keretében / 2011 Középületek - 3 Csoportos Bölcsőde, Budapest VIII. kerület - előadás a Budapest Változásai tárgy keretében - előadás Bach Péterrel / 2012 Tér-Funkció-Hely - előadás az Építészet alapjai tárgy keretében - előadás Bach Péterrel / 2012 "Széptől szépig és vissza" - előadás a Környezetesztétika tárgy keretében / 2012 "ismétlésismétlés" - előadás a Környezetesztétika tárgy keretében / 2012 "relációművészet" - előadás a Környezetesztétika tárgy keretében

publikációk / recenziók

2009 Kapy Jenő: Opponencia - szombathelyi színházpályázat; megjelent: epiteszforum.hu <http://epiteszforum.hu/opponencia-szombathelyi-szinhazpalyazat> / 2012 Alföldi György, Bach Péter, Vörös Tamás: Day care nursery; megjelent: europaconcorsi.com <http://europaconcorsi.com/projects/215566-Day-care-nursery> / 2013 Fecskeház Budaörs / szerzők: ÉME Mesteriskola XXII. ciklus; megjelent: epiteszforum.hu <http://epiteszforum.hu/fecskehaz-budaorson-zartkoru-otlepalyazat-a-mesteriskolalan> / 2013 Szabó Levente: Rendhagyó eset; megjelent: Régi-Új Magyar Építőművészet, 2013/1. szám / ISSN 1785 - 282X / 2012 Mizsei Anett: „Tisztába téve...” - új bölcsőde a Bérkocsis utcában; megjelent: epiteszforum.hu <http://epiteszforum.hu/tisztaba-teve-uj-bolcsode-a-berkocsis-utcaban> / 2015 Kronavetter Péter, Frikker Zsolt, Vörös Tamás: 11. számú dícséretes pályamű in MILD HOME és Eco Green Village Tatabányán, Horváth Tamás (szerk.) pp 126-129. ISBN 978-615-5391-35-4 / kiadja: Széchenyi István Egyetem Épülettervezési Tanszék

megvalósult épületek

2006 Családi ház, Budapest XII. kerület, Tündér utca - kiviteli terv - megépült 2006 - vezető tervező: Karácsony Tamás, munkatárs: Gerzsényi Tibor / 2006 Tanuszoda és Termálfürdő, Gelse - engedélyezési és kiviteli terv - megépült 2007 - vezető tervező: Karácsony Tamás, Zombor Gábor, munkatárs: Gerzsényi Tibor, Turai Balázs, Vági János, Bernard Bea / 2007 Családi ház, Zebegegy - kiviteli terv - megépült 2009 - vezető tervező: Zombor Gábor, munkatárs: Gerzsényi Tibor - 2007 /

2008 Családi ház, Pilisborosjenő - engedélyezési és kiviteli terv - megépült 2009 - munkatárs: Bach Péter, Bánhegyi Zsolt / 2009 Családi ház, Nagykovácsi - engedélyezési és kiviteli terv - megépült 2009 - munkatárs: Bach Péter, Bánhegyi Zsolt / 2009 3 csoportos bölcsőde, Budapest VIII. kerület, Tolnai Lajos utca - engedélyezési és kiviteli terv - megépült 2011 - vezető tervező: Alföldi György, Bach Péter, munkatárs: Kisgergely Csaba / 2013 Látogatói központ, Somogyvár - kiviteli terv - megépült 2015 - vezető tervező: Molnár Csaba, Szentkúti Viktor, munkatárs: Pethő Regina

Építészeti tervek

2006 Sportcsarnok és Uszoda, Törökbálint - koncepció terv - vezető tervező: Karácsony Tamás, munkatárs: Turai Balázs, Báger András / 2007 3 csoportos óvoda, Vácduka - engedélyezési terv - munkatárs: Bach Péter, Kisgergely Csaba / 2008 2 egységes apartmanház, Dunaharaszti - vázlat terv - munkatárs: Frikker Zsolt / 2008 Családi ház, Vác - engedélyezési terv - munkatárs: Bach Péter / 2009 Kétgenerációs lakóház, Vác - engedélyezési és kiviteli terv - munkatárs: Bach Péter, Kisgergely Csaba / 2009 24 tantermes általános iskola és gimnázium, Kápolnásnyék - engedélyezési terv - munkatárs: Bach Péter, Kisgergely Csaba / 2011 Főtér és Tó környéke, Bánk - fejlesztési koncepció - munkatárs: Bach Péter, Bokányi Imre, Papp Mátyás / 2012 Vendégház és gazdasági épület, Köveskál - engedélyezési terv - munkatárs: Páczelt Péter / 2013 Közösségi ház, Fertőd - engedélyezési terv - vezető tervező: Molnár Csaba, Szentkúti Viktor, Halmi Dénes, munkatárs: Istók Viktória / 2013 Könyvtár, Fertőd - engedélyezési terv - vezető tervező: Molnár Csaba, Szentkúti Viktor, Halmi Dénes, munkatárs: König Gergő / 2014 Családi ház, Budapest II. kerület - engedélyezési és kiviteli terv - vezető tervező: Szentkúti Viktor, munkatárs: Pethő Regina / 2014 Hétfélgé Ház átalakítás, Verőce - vázlat terv - munkatárs: Vörös-Végh Zsuzsanna / 2014 Családi Ház, Vác - kiviteli terv - vezető tervező: Bach Péter / 2014 Családi Ház átalakítás, Budapest - vázlat terv - munkatárs: Halmi Dénes / 2015 Társasházi lakás átalakítás, Budapest, XI. kerület - engedélyezési és kiviteli terv - munkatárs: Vörös-Végh Zsuzsanna

pályázatok

2006 Vizuális Urbanisztikai és Építészeti Központ, Budapest XI. kerület - országos tervpályázat - kiemelt megvétel - munkatárs: Bernard Bea, Klobusovszki Péter / 2007 Pannonhalmi Főapátság látogatói épület - országos tervpályázat - munkatárs: Báger András, Frikker Zsolt / 2007 Csillag Erőd, Komárom - Nemzetközi Művészeti Központ - meghívásos tervpályázat - munkatárs: Bernard Bea, Zombor Gábor / 2008 Agóra-PÓLUS Interaktív Kiállítási Központ, Győr - országos tervpályázat - munkatárs: Bach Péter / 2009 256 Ágyas Kórház, Szeged - országos tervpályázat - munkatárs: Bach Péter, Kisgergely Csaba / 2009 16 Tantermes Általános Iskola, Algyő - országos tervpályázat - munkatárs: Bach Péter, Kisgergely Csaba, Bánhegyi Zsolt, Kis Balázs / 2009 Csepel Művek Kijelölt Területek Rehabilitációja - dla ötletpályázat - megvétel - munkatárs: Paál Zsófia / 2010 Weöres Sándor Színház, Szombathely - meghívásos tervpályázat - II.díj - vezető tervező: Bach Péter és Galina Zoltán, munkatárs: Karádi Kata, Bánhegyi Zsolt, Kis Balázs, Varró Ákos / 2012 Rákospalota Városközpont - városépítészeti ötletpályázat - munkatárs: Bajusz Csaba, Frikker Zsolt / 2012 Őstermelői Piac, Budaörs - Építész Mester Egylet, Mesteriskola XXII. ciklus felvételi tervpályázat - felvétel / 2012 Fecskeház, Budaörs - Építész Mester Egylet, Mesteriskola - meghívásos tervpályázat - mester: Tomay Tamás, munkatárs: Frikker Zsolt / 2012 NKE Sportközpont, Budapest VIII. kerület - országos tervpályázat - munkatársak: Bach Péter, Kisgergely Csaba, Léka Zsuzsanna és Bokányi Imre / 2013 ELTE Treffort Kerti Második Világháborús Emlékmű - Építész Mester Egylet, Mesteriskola - meghívásos tervpályázat - megosztott I.díj - mester: Pelényi Margit, Pethő László, munkatársak: Sámson Rita, Szakács István, Páll András / 2014 MILD HOME - Építész Mester Egylet, Mesteriskola - meghívásos tervpályázat - különdíj / mester: Nagy Iván, munkatársak: Frikker Zsolt, Kronavetter Péter / 2014 Törökbálint téglagyár és agyagbánya revitalizációja - Építész Mester Egylet, Mesteriskola meghívásos tervpályázat - megosztott I.díj - mester: Herczeg László, munkatársak: Mihály Eszter, Kronavetter Péter / 2014 Közösségi ház, Mogyoród - ötletpályázat - munkatárs: Kronavetter Péter



VIII kirkkoti. Jousimäen
Talon Eeriksonin talo
3 — 3



VIII kirkkoti. Jousimäen
Talon Lajosin talo
33 — 19

VIII kirkkoti.
Eeriksonin talo
1 — 1





A MESTERMŰ

3 CSOPORTOS BÖLCSŐDE, BUDAPEST VIII. KERÜLET, TOLNAI LAJOS UTCA

közreműködők

építető: Budapest Főváros VIII. Kerület Józsefvárosi Önkormányzat, Dr. Kocsis Máté polgármester / generáltervező: RÉV8 Józsefvárosi Rehabilitációs és Városfejlesztési Zrt. / projektvezetők: Ifj. Erdősi Sándor, Szép Péter / építész tervezők: Alföldi György DLA, Bach Péter, Kisgergely Csaba, Vörös Tamás / építész munkatárs: Faragó Csaba / tartószerkezet: Halics Péter, Dancs László / épületszerkezetek: Reisch Richárd, Takács Balázs / épületgépészet: Léderer György / épületvillamosság: Kelemen Ferenc / konyhatechnológia: Gauland András / tűzvédelem: Dr. Gombik Károly / környezetvédelem: Rodé Lajos / akusztika: Csott Róbert / kert és tájépítészet: Kovács Árpád, Lukács Katalin, Tihanyi Dominika, Thurnay Dorottya.

megvalósulás

tervezés: 2009-2010, építés: 2011 / kivitelező: Épkar Zrt. / paraméterek: telekterület: 1214 m² / összes hasznos terület: 1067 m²

környezet

Az épület Budapest VIII. kerületében a Tolnai Lajos és a Bérkocsis utca sarkán áll. A nyolcadik kerületre jellemző változó magasságú, heterogén beépítés a telek közvetlen és közvetett környezetét is meghatározza. Hat(hét) szintig magasodó új társasházak, régi négy-öt emeletes, nagy belmagasságú bérházak, önkormányzati tulajdonú intézmények, elhagyatott, életveszélyessé vált lakóházak, kisipari épületek, foghíjak, kerítések, kertek és sok más is látható itt. A beépítések intenzitása is hasonlóan változatos. Szorosan körülépített udvarok, nyitott fal mögötti kertek, üzemi területek, és az utcavonalra húzott fogatolt beépítések váltakoznak.

A telket közvetlenül két oldalán régi bérházak 4-5 szintes tűzfala és egy kisebb, elválasztott belső udvar határolja, a fennmaradó két oldal az utcákra nyílik. Növényzet - jobbára fák - csak a nem beépített foghíjakban, illetve egy-egy nagyobb udvarban található. Elmondható, hogy változatos és heterogén a környezet, ugyanakkor az átlátások és váratlan térhelyzetek révén megvan a sajátos, egyedi hangulata is. Ami viszont változatlan, hogy az átalakulási folyamat jó néhány évtizede tart, hol lassabban, hol gyorsabban mozogva, és biztosan folytatódni is fog. Ebbe a tér-idő helyzetbe képzelte el a kerület egyik intézményének megújulását.

program

A kerület lakossága a város többi területéhez hasonlóan mindig is nagyon változatos volt. Ennek sok tényezője ismert, ahogy az is hogy a korábbi sztereotípiákat lépésenként lebontva, egy új kerületi identitás van kialakulóban, melynek jól érzékelhető eleme a lakosok megtartásának vágya. Így kerülhetett előtérbe egy új bölcsőde programja is, az alapvető egészségügy és szociális igények biztosítására. A kerület ezen részén ezt megelőzően nem volt bölcsőde, bár a telken korábban álló épület ezen funkcióval létesült, viszont mindig is óvodaként működött. A fő funkciót a kerület egy további programelemmel bővítette, ami a helyi hátrányos helyzetű családok támogatására szolgál, főként azokra az anyákra gondolva, akik egyedül nevelik a gyermekeiket és munka nélkül vannak. A telek mérete és a felhasználók várt száma alapján egy három gondozási egységből álló bölcsőde igénye fogalmazódott meg, kiszolgáló funkciókkal és az előbb említett "biztos kezdet" elnevezésű programrésszel.

igények

Az építészeti tervezés azt az alapvető ellentmondást hordozta magában, amit egy sűrű városi helyzet és a térigényes közfunkció valószínűleg mindig is fog. Kérdés, hogy az intenzív lakó beépítések között egy más hangsúlyokkal és igényekkel rendelkező közösségi funkció hogyan találhatja meg a helyét. A feszültségekkel teli szituációt esetünkben az sem segíti, hogy a funkció valójában egy szigorú rendszerű és működtetésű egység sajátos szabályokkal és követelményekkel. Ebben a komplex rendszerben számos kritériumot kell teljesíteni. Mindezek mellett két olyan alapvető módon meghatározó elem is szerepet kell kapjon, ami a rugalmasabb, kisléptékű használati egységekhez képest itt kiemelt jelentőséggel bír. A két elem, a fény és a levegő, amelyek fontosságát nemcsak az indokolja, hogy egészen kicsi gyermekekről van szó, akik idejük jó részét fogják itt eltölteni, hanem az is, hogy a meglévő környezeti adottságok várhatóan csak időbeli távlatban módosulhatnak.

A végső koncepció úgy körvonalazható, ha az eddigiek figyelembe vételével az alapvető fogalmakat tisztázzuk. Tehát olyan épület létrehozása volt a cél, amely:

- (1) **rendeltetés:** képes a gyermekgondozási egységek külső-belső funkcionális igényeinek kielégítésére, úgy hogy a kívánt térbeli volumeneken kívül egészséges levegő és fényviszonyokat is biztosít. Ezen felül olyan direkt és indirekt elemekkel is rendelkezik, amelyek a mindenkori környezeti hatásokat képesek kezelni és elhárítani.
- (2) **működés:** meghatározott rendszerben megoldja a gondozási, szociális és kiszolgálási funkciók szétválasztását, valamint az igazgatási és gazdasági egységek üzemeltetését. Egyúttal biztosítja a munkavégzés minden követelményét.
- (3) **környezet:** olyan tér és tömeg alakítású, amely a terület szerkesztés, lépték, forma és anyaghasználati hagyományait figyelembe veszi, ugyanakkor a funkció egyediségéből adódóan ezekből új, sajátos kontextust teremt.

épület

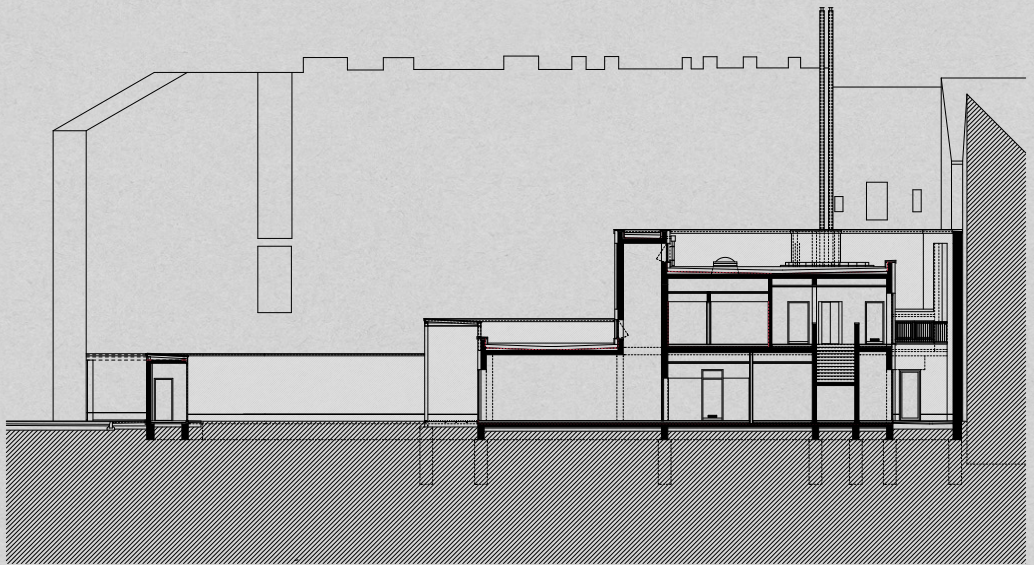
Ezekből a referenciákból olyan épület körvonalazható, amely szakít a bölcsődeépítés telepítési előírásaival, hogy a kedvezőtlen tűzfalra tájolás helyett a nagyobb, utcák által hozzáadott légtér felé nyíljon meg, így maximalizálva a benapozott udvarfelületet. Úgy húzódik hátra az utcavonalról, hogy a fő tömeg a kert és az udvar közé férhessen, ezáltal a funkciók mindkét oldalon feltárhatóak, szétválaszthatóak. Külön addícióként az elmozdulás a szomszédos belső udvart is kiszabadítja. Az épület formálása révén a környezet változó magasságait felveszi, a mögöttes funkciók igényeit szintenként feltételezve. A telek megközelítése a lehetőségeket kihasználva mindkét irányból külső térben is biztosított, ugyanakkor a belső funkciók az utcáról a lehető legközvetlenebb módon feltárhatóak. A kert úgy tud védett belső térré alakulni, hogy egyben felfelé tágul és levegős, kiterjesztett használati igénye a külső kerti építmény és a fedett-nyitott tér által biztosított. Az udvar fennmaradó felületei idővel zöld, természetes "teknővé" alakulhatnak. Az épület úgy színes, hogy közben monokróm, kívül málnafagyalalra emlékeztet {1}, belül döntően fehér és neutrális, kivéve a csoportonként eltérő pigmentekkel festett bútorokat és falakat. A szobák összenyithatóak, teljes udvari felületükön transzparensnek, a felfelé törő "kutakon" keresztül időben kiterjesztve bevilágítottak és átszellőztethetőek.

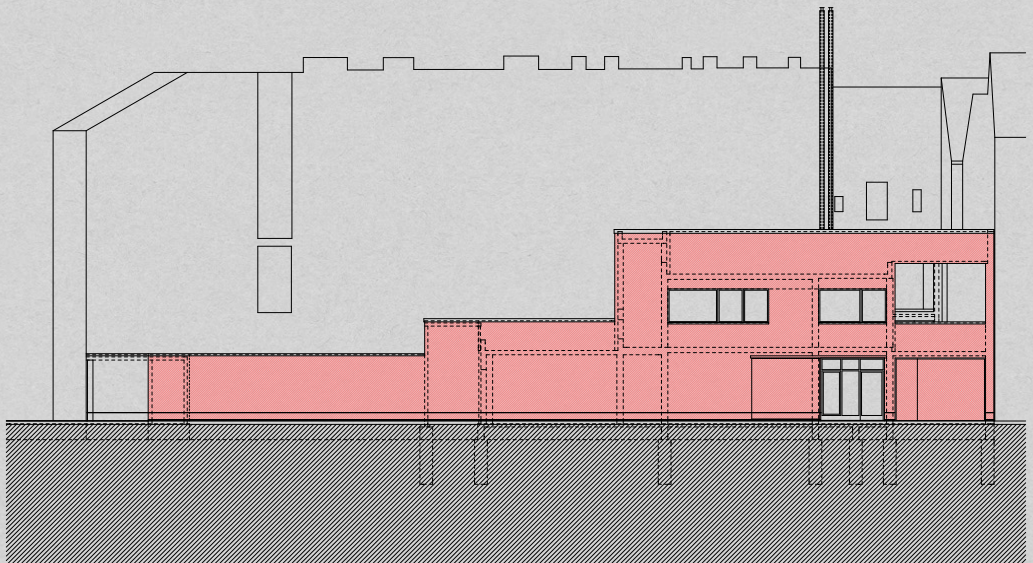


{1} <http://epiteszforum.hu/tisztaba-teve-uj-bolcsode-a-berkocsis-utcaban>



Békkocsis utca













képtől képig és vissza*
lépések egy rezponzív építészet felé

VÖRÖS TAMÁS
DLA-ÉRTEKEZÉS / TÉZISFÜZET

MESTERMŰ: 3 CSOPORTOS BÖLCSŐDE / BUDAPEST VIII. KERÜLET, TOLNAI LAJOS UTCA
TÉMAVEZETŐ: PÁLFY SÁNDOR DLA

BUDAPESTI MŰSZAKI ÉS GAZDASÁGTUDOMÁNYI EGYETEM
ÉPÍTŐMŰVÉSZETI DOKTORI ISKOLA
2015

készült: 20 példányban
papír: MUNKEN Polar 120 gr
betű: Titillium
nyomda és kötészet: monobit nyomda kft.