



SUGÁR PÉTER

HABILITÁCIÓ tézisfüzet

Budapesti Műszaki és Gazdaságtudományi  
Egyetem /  
Építőművészeti Doktori Iskola 2016

## FELHŐJÁTÉK

(Az N&n Galériában 2009-ben nyílt egyéni kiállítás meghívójáról)

Az elmúlt, nagyjából 10 év terméséből válogattam az anyagot erre a kiállításra, aminek a „Felhőjáték” címet adtam. Egy 10 évvel ezelőtti meg nem valósult kiállításnak volt ez a címe; akkori, még csak terveken létező házaimat joggal tekinthetem „építészeti felhőknek”. Bár minden tervemet nagyon is földközelinek, a realitásból kinövőnek tartom, az idea legalább olyan fontos volt mindig a számomra, mint földi mása. Ezért azt gondolom, hogy a „felhőjáték” kifejezés a megvalósult épületeimre is illik, nemcsak skicc- vagy pauszpapíron maradt társaikra. Magamban folyamatosan tart a párbeszéd az anyag valósága és a formát adó koncepció között; a mindenkori moderátori szerepet a Mesterség játssza.

12 inasév után a Lauder iskola pályázati terve volt az önállóság első mozzanata, 1992-ben; az alapkőletétel dátuma 1994. Az expozíció jó volt, abban az évben még két nagyobb munka is megépüléssel kecsegtetett. Aztán egyik sem valósult meg és 2000-ig kellett várnom, hogy első nagyobb házaim megépüljenek. Elsőre semmi nem ment, de a tolcsvai borászat második verziója mégiscsak megépült 4 év elteltével, a Kékgolyó utcai foghíj 3. verziója 11 év múltán és a Lánchíd utcai szálloda 2. változata, 15 évvel követve az első.

A megépült házak mérlege?: 3 családiház, 2 társasház, egy vegyes funkciójú lakóház üzletekkel és irodákkal, 4 borászat (2 nagy, 2 kicsi), egy dunaparti szálloda, továbbá felújítások és rekonstrukciók: iroda - és apartmanház, nyomda és irodaház, áruházak(3), étterem és konyha. (És néhány épület derengő foltjai a múlt ködéből, „állami tervező építész” koromból). „Építészeti felhő” marad több kiviteli szinten megtervezett épület, többek között a Bárka Színház Orczy-kerti bővítése, vagy a Honvéd Kórház bejárati épülete (alapjaira más ház épült). Jelenleg 3 épület terve vár arra, hogy valósággá váljon: egyelőre ők is még csak „felhők”.

*A megépült házak már a tulajdonosoké, a használóké, nekem a valóságosságukat a szekrényekben tekercekből álló pauszok jelentik, a kiviteli tervek, a részletrajzok sokasága. A rajzokhoz a viszonyom megmaradt személyesnek, a házak elidegenedtek, azok már másoké.*

*A papírra, a skiccpauszra való rajzolás a mesterség ősi, mágikus mozzanatait idézi fel a számomra. A ceruza porzik a papíron és úgy hagy rajta nyomot, ahogy az ősember festi fel a barlang falára az elejtendő bölény képét. Varázslás ez, egy sosemvolt épület képének az előhívása, ami mégis valahol megvolt már a kollektív tudatban; nem önmagában, kezdet nélkül áll a világban, hanem egy folyamat részeként, előzményekkel és jelenvalósággal – akárcsak az alkotói.*

*Budapest, 2009. május 14*

*Sugár Péter*



**ALKOTÓI TEVÉKENYSÉG /  
TÉZISEKBEN**

# 1

## TÖRTÉNETI VÁROS ÉS KONTEXTUALITÁS

Generációkra nagy hatást gyakorló mű volt Aldo Rossi: A város építészete c. könyve . Rossi könyvében hivatkozik Giambattista Nolli 1762-ben készült Róma-térképére , amelyen jól látható, hogyan alakult ki többszörös és folyamatos transzformációval a középkoron át az antik város romjaiból a barokk Róma.

**A történeti város transzformációjának a vizsgálatával** először 1980-ban, az egi Tetemvár városrész rehabilitációjával foglalkozó diplomatervemben tettem átfogó kísérletet.

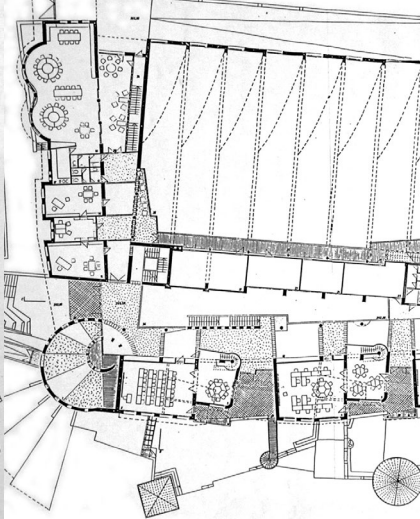
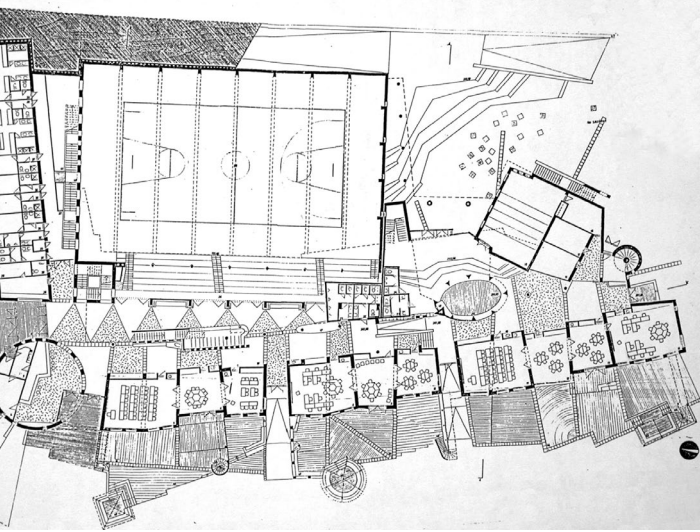
**Ez a terv az elindítója lett munkáimban egy kontextualista szemléletű gondolkodásnak, ami a településszövetbe való beillesztéssel, a beépítés törvényszerűségeinek, jellegzetességeinek a felismerésével és megfogalmazásával, a meglévő környezet és az új elemek közti “törés” elkerülésével, a szétszakadt szövetek összevarrásával, a különböző struktúrák összefésülésével jellemezhető.**

A környezetbe való integrálás másik aspektusaként számomra hasonlóan fontos egyfajta belső komplexitás megfogalmazása. A két rendszer, az új és a régi hatnak egymásra, párbeszédet folytatnak egymással. Az új elemek hordozzák a saját identitásuknak megfelelő térrendszerüket, de kompozíciós rendjükben, közlekedőrendszereikben, elemeik léptékében alkalmazkodnak a környezetükhöz.

*alkotások:*

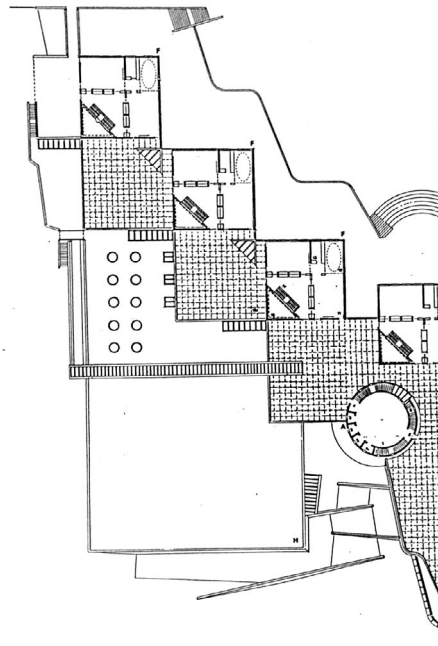
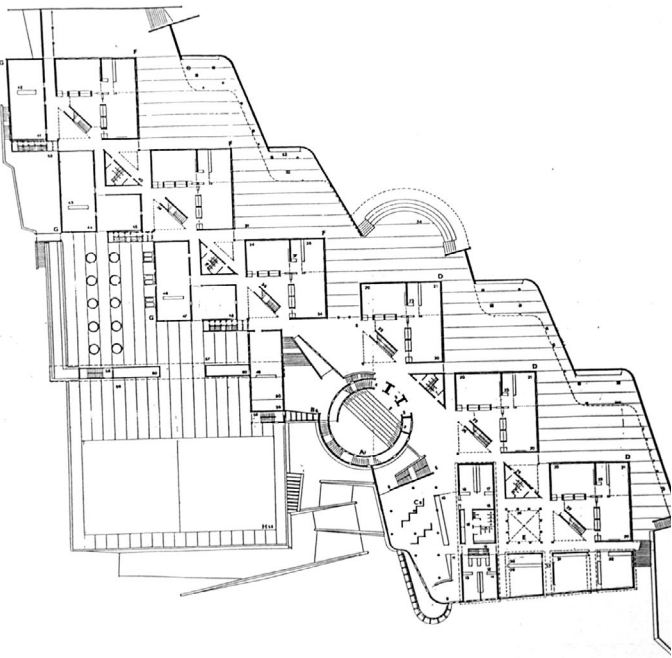
*Eger, Tetemvár rehabilitáció, diplomaterv, 1980  
Balatonfüred, Huray piac beépítése, 2012  
Budapest, XII. Kékgolyó u.6., apartmanház, 2000*

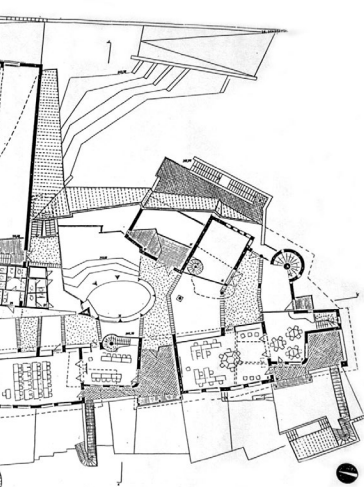




*alkotások:*

*Lauder Iskola pályázati terve, 1995 - Karácsony Tamással*  
*Gandhi Gimnázium pályázati terve, 1997 - RADIUS KFT*



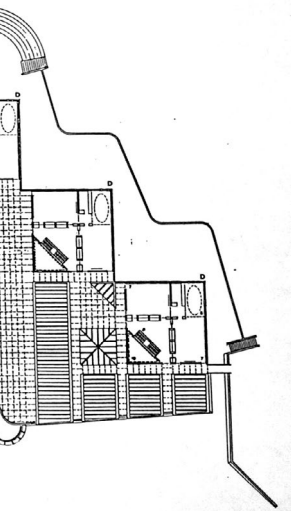


# 2

## IDENTITÁS ÉS TÉRSZERVEZÉS

**Az identitás talán legekleatásabb kifejeződése a térszervezés, hiszen az mindig valamilyen világmodell, kozmikus képletet fogalmaz meg.** Két iskola pályázati tervében kétféle térbeli modell volt a térszervezés alapja, amelyek az iskola közösségének a világnézetével függenek össze. A világi zsidó közösség gyerekeinek az "iskola-városában" egy archaikus közel-keleti város volt a minta, ahol a közlekedők labirintusok, a tantermi egységek a városka önálló házai és a város középpontjában a cikkurat formájú torony áll, benne a közösségi térrel (színházteremmel) és a tudást jelképező könyvtárral.

A pécsi Gandhi gimnázium pályázati tervét a nagycsaládokba szerveződött beás cigányság települési formája, a hadas telepítés jellemzi. A tantermek sorolása hadas-utcás rendszerű. Az iskola központját a földbe süllyesztett tornaterem és a tűzközpontú (nyitott kandallóra szervezett) közösségi tér határozza meg. Emlékezés a kortárs művészetben" c. könyvében Keserű Katalin művészettörténész ezt a két tervet úgy jellemezte, hogy **a tervezett épületekben „a használat mintegy rituális rendje szerint lehetővé válik a ráismerés az adott kultúra lényegére.** Hogy az élő folyamatokra épített, emlékeztető struktúrában, élet és emlékezés folytonos egymást áthatása révén az azonosulás megtörténhessen."



# 3

## IDENTITÁS ÉS FORMA

**A közösség magára ismerésének, magára emlékezésének egy másik kifejezési lehetősége a szimbolikus forma.** A tolcsvai Oremus borászat tervezésekor az identitáshoz kötődő forma alkalmazására áttételesebb, rejtőzködőbb módon tettem kísérletet.

Az első tervváltozat “alakzatszerűen” összefogott tömege a borvidékre jellemző toposzokat idézett meg (présházat, kúriát, téglagyárra emlékeztető csarnokot). A megépült borászatnál a tufába vájt pincék bejárati timpanonjainak a formája volt az alapmotívum. A kishajlású tetőforma az ipari építészetben, de az itáliai (templom-) építészetben egyaránt használatos. Konkrét, hagyományos, helyi formához is kötődik a motívum, de archetipikus (és univerzális) elem is egyúttal. **Az idézett forma sorolása kísérlet volt arra vonatkozóan, hogy egy motívummal, egy formával leírható-e, megfogalmazható-e egy épület külső képe.** A belső térformáknál is a környező építészeti toposzok átírt változatai jelennek meg (boltozatok, fedélszerkezetek).

*alkotások:*

*Tolcsva, az Oremus borászat épülete 1996-2000  
Villány, a Sauska és Tsa borászat épülete 2006-2007*







# 4

## A TÁJJAL FOLYTATOTT PÁRBESZÉD

**A megművelt természetbe, a tájba történő integrálás technikája a program megfelelő léptékű tércsoportokra bontása, illetve olyan beépítési konfigurációk választása, amelyeknek az adott környezetben hagyománya van.** A tolcsvai borászat a mezőváros belterületén, kúriák és templomok szomszédságában, de mégis a szabad tájban emelkedik. A technológia optimális alaprajzi egységekbe van szervezve, ezek tömegei vannak a tájba integrálva. A technológiai egységek egy része, - kihasználva a szintkülönbséget, - a föld alá került, így az épületgyüttes tám-falszerű beépítésként jelenik meg az erős lejtésű domboldalon. Az egymás mellé és egymásra merőlegesen sorolt oromzatok mintázata egy pincefalu képére is emlékeztethet, de a lényeges, hogy összefogott, egységes képet ad.

A Sauska-pincészet “kőtutajként” úszik a síkságon a szőlősorok között, a Szársomlyó hegyének a lábainál. Az együttes különböző funkciójú egységei önálló tömegekként más-más építészeti karaktereket jelenítenek meg, de egy a birtok középpontját jelentő udvar köré szerveződnek, ami a messziről jött vándort árkádokkal, akácós lugassal és egy szimbolikus márványszoborral fogadja.

### *alkotások:*

*Tolcsva, az Oremus borászat épülete 1996-2000*

*Villány, a Sauska és Tsa borászat épülete 2006-2007*

*A Bérés borászat (Lócse szőlőbirtok) pályázati terve 2003*

*A Monarchia borászat (Noszvaj) pályázati terve 2003*



## A VÁROSSAL FOLYTATOTT PÁRBESZÉD

# 5

*alkotások:*

*Lánchíd 19 Design Hotel (Budapest, I. Lánchíd utca 19.) épülete (2007)*

*Butikhotel, Budapest, VI. Ó utca 14. terve (2010)*

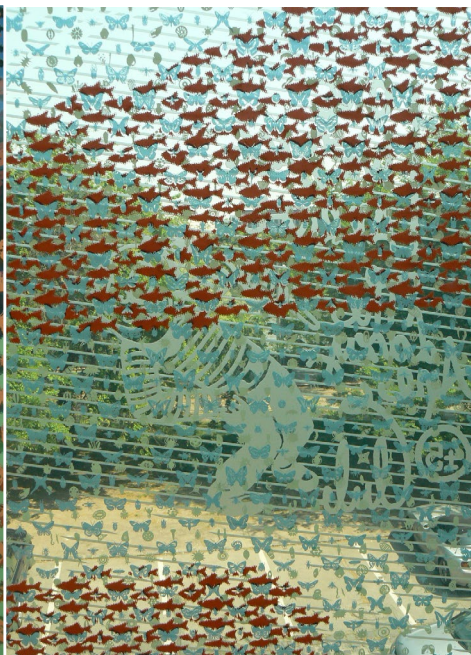
*Budapest, I. Lánchíd 19. Design Hotel*



**A városi közegben való megjelenés nem feltétlenül csak igazodást kíván, adott esetben interaktív párbeszédre való ösztönzést is jelenthet.**

**A budai Duna parton épült Lánchíd 19 szálloda összetett, többszintű kommunikációt folytat a várossal, a Dunával és az idővel.** Esténként az épület világító toronyként jelenik meg a sötét Duna parton. A folyóra néző homlokzat nagyjából szimmetrikusan elrendezett függőleges nyílástengelyei és erőteljes vízszintes osztópárkányai a Budapestet nagyrészt jellemző eklektikus - neoklasszikus architektúrára reflektálnak. Ugyanakkor az ablakok síkjának váltakozó játéka a hatvanas évek (vári) házaival, a Budai Vár felé néző homlokzat erkélylemezei és kör alakú ablakai a szomszédos két háború közt épült lakóház architektúrájával tartanak rokonságot. A vízparti homlokzat elé épített "kortárs üvegfüggöny" a környezetre, a folyóra reagáló interaktív felület. Az üveglamellák motoros mozgását és színes éjszakai fényeit komputer program irányítja amit az épület tetejére telepített meteo-szenzor jelei vezérelnek.

A szálloda belső terében a szobákat függőfolyosókról és üvegezett hidakról lehet megközelíteni, amik a pestbudai bérházak függőfolyosós belső udvarainak térbeli hagyományát folytatják. Az I. emeleten a vároldal felől az étteremhez kapcsolódó kert a szomszédos lakóházak vároldalbeli, támfalakkal kialakított sajátos hangulatú, intim kertjeinek a sorába illeszkedik.





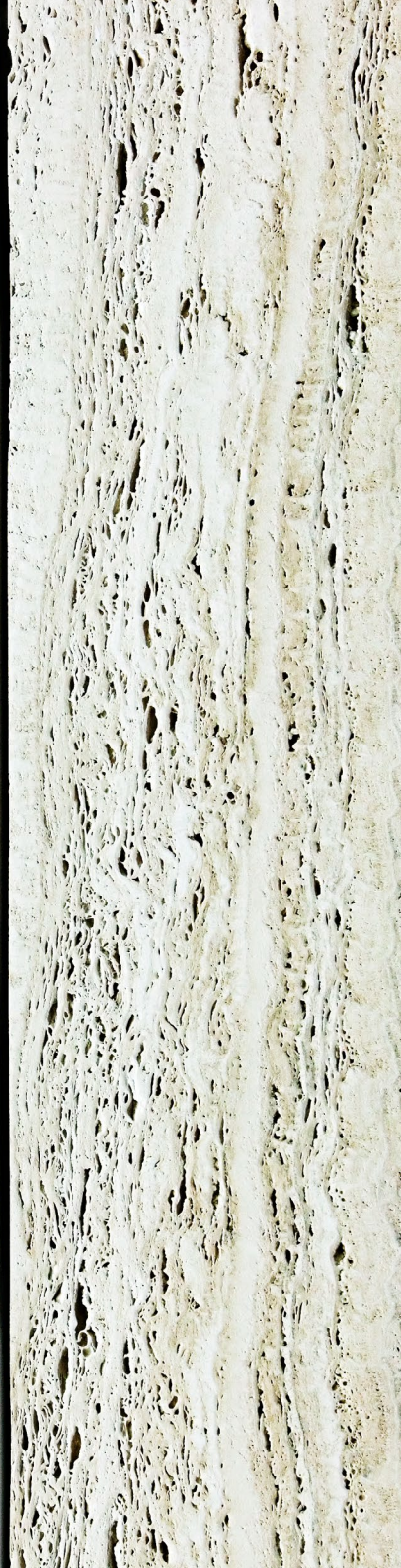
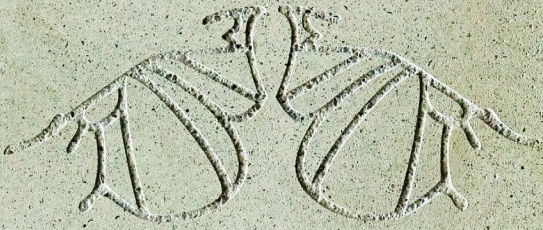
## AZ ORNAMENTIKA, MINT KOMMUNIKÁCIÓS STRATÉGIA

Az ornamentika a történeti építészetben egyrészt szimbólumokat, információkat hordozó közeg volt, a világ teljességéről tudósított, másrészt reprezentatív díszítő szerepet játszott. A modernitás a hagyományos ornamentikát elvetette, de a kortárs építészetben a digitális képi alkalmazások elterjedése révén az ornamentika ismét jelentős szerepet játszik.

**Munkáimban az ornamentikát a környezettel, a befogadó társadalmi közeggel folytatott kommunikáció sajátos eszközeként tekintem, amely az elvont építészeti nyelven túl konkrétabb és a laikusok számára is érthetőbb üzeneteket képes közvetíteni.**

A tolsvai borászat tervezése közben merült fel az építészeti probléma, hogyan tehető a nagyméretű, nyílás nélküli falak a megrendelő és a "közönség" számára elfogadhatóvá, "emészthetővé". A kérdésre a falakat borító téglák és kőfelületek beszédes, ornamentális kezelése volt a válasz.

A szálloda homlokzatát borító finombeton elemek felületein egy gravírozott elvont-geometrikus mintázattal akartunk egyfajta ornamentális telítettséget elérni, hasonlóan a neoreneszánsz-eklektikus palotahomlokzatokat borító ornamentikákhoz. A másik réteget az üveghomlokzat pigmentált és homokfújt felületei adják. Az első megoldás esetében a mintázat elvont-geometrikus jellegű és az optikai telítettség a célja. A második felismerhető naturáliákat is tartalmaz és célja a várossal, annak lakosságával folytatott interaktív párbeszéd. A bemutatott két példa kísérlet volt arra vonatkozóan, hogy a társadalmi közeggel (megrendelővel, város lakóival) megpróbáljunk valamilyen közös vizuális nyelvet kialakítani.







Mindkét esetben a tervezés közben merült fel az ornamentika alkalmazása és ez lehetőséget adott arra is, hogy a megrendelők igényeit menet közben be lehessen építeni a készülő tervbe. Ez egyfajta nyitott kimenetelű tervezést jelentett a részletek tekintetében, miközben az alapvető koncepcionális döntések változatlanul maradhattak. Az anyagok ornamentális kezelése egyúttal a forma leváltásával kecsegtető stratégiát is jelentett a számomra.

A Graphisoft Park fogadóépületének a terveinél egy kétrétegű homlokzati konstrukció külső felülete szolgál kommunikációs felületként. A speciális üvegszerkezet révén a homlokzat online kommunikációra képes. Itt már a képi információ válik ornamentikává, ami lehetővé teszi az épületben dolgozók és a külső járókelők közötti vizuális kommunikációt.

*Sugár Péter DLA*

*alkotások:*

*Tolcsva, az Oremus borászat épülete (2000)*

*Lánchíd 19 Design Hotel (Budapest, I. Lánchíd utca 19.) épülete (2007)*

*Budapest, VII. Dohány u.34. Az erzsébetvárosi gettó emlékfala (2015)*

*Graphisoft Park fogadóépületének terve (2016)*

## SUGÁR PÉTER DLA ÉPÍTÉSZ

docens (BME Építészmérnöki Kar, Középülettervezési Tanszék)  
oktató, építész - és belsőépítész tervező  
1956-ban született Sárospatakon

Végzettsége, tudományos fokozatai:

1980 Diploma, Budapesti Műszaki Egyetem, Építészmérnöki Kar;

1984 -1986 MÉSZ Mesteriskola;

2004 DLA- fokozat (Budapesti Műszaki Egyetem);

BME Középülettervezési Tanszék 2002-től, 2010-től docens, oktató

BME Tervező Szakmérnöki (posztgraduális) képzésen mester (vezető oktató) 2005-2007

Általános Épülettervező Vállalat, tervező gyakornok majd építész tervező Varga Levente műtermében (1981-88, 1990-92)

MATERV, építész tervező Reimholz Péter műtermében (1988 - 90)

RADIUS Építészműterem Kft, RADIUS B+S Kft, (1992 - től) ügyvezető, építész tervező

## DÍJAK ÉS KITÜNTETÉSEK, REFERENCIA

1980 - Diplomadíj (BME)

2001 – Beton és Vasbeton építészeti díj (Tolcsva, az OREMUS cég borászata)

2002 – Építőipari Nívódíj (Tolcsva, az OREMUS cég borászata)

2002 – Ybl Miklós Díj

2004 – Molnár Péter Emlékdíj (Az Építészeti Kultúra Terjesztéséért)

2004 – Az Év Szép Háza Díj (Bp. XIV. Csernyus utcai családi ház)

2007 – Budapest Építészeti Nívódíja (Lánchíd 19. Design Hotel)

2008 – Pro Architectura Díj (Lánchíd 19. Design Hotel)

2008 -The European Hotel Design Awards 2008 – Best Architecture (Newbuild) (Lánchíd 19. Design Hotel)

2010 – Az Év Konzulense (BME, Építészmérnöki Kar)

2013-tól a Széchenyi Irodalmi és Művészeti Akadémia tagja

## FONTOSABB MEGVALÓSULT ÉPÜLETEK

Kiskunhalas, Kossuth II. lakótelep, 1982-83 (250 lakás, Varga Leventével, Tomay Tamással)

Kecskemét, Batthyányi körút 101-103, 84 lakásos OTP lakóház (1984, Turányi Gáborral, Somogyi Soma Katalinnal)

Tolcsva, az OREMUS társaság szőlő- és borfeldolgozó épülete (1996-98-2000, Selényi Györggyel)

Budapest, XII. Kékgyöly u.6.sz. alatti 37- lakásos lakóépület (1990-1999-2000)

Villány, Sauska és társa borászat (2006-2007-2013)

Budapest, Lánchíd utca 19-21, Design Hotel (47 szobás szálloda) (2006-2007, ifj. Benczúr Lászlóval)

Gyöngyös, Kékes Étterem felújítása és 1000 adagos konyha (2007-2008)

Budapest, Ipoly u. - Pozsonyi u. sarok, 77 lakásos lakóépület, (2011, Bátki Györggyel)

Sárospatak, II. Rákóczi Ferenc Általános Iskola felújítása és bővítése (2011)

Sárospatak, új Polgármesteri Hivatal, volt Járásbírói épület átalakításával, bővítésével (2013)

Tihany, Bazársor és kikötői épület a BAHART kikötő területén (2014, a Földes és Társai

Építészirodával közösen)

Budapest, VII. Dohány u. 32-34. Erzsébetvárosi gettó emlékfal (2014, Baróthy Annával, Kara Lászlóval)

Debrecen, mártír emlékmű, emlékfal (2015, Nagy Mariannal és Kovács Péterrel)

Budapest, Graphisoft Park fogadóépülete (2016, építés alatt, Ilyés-Fekete Zsuzsával és Kun Tamással)

## SZAKMAI TEVÉKENYSÉGE

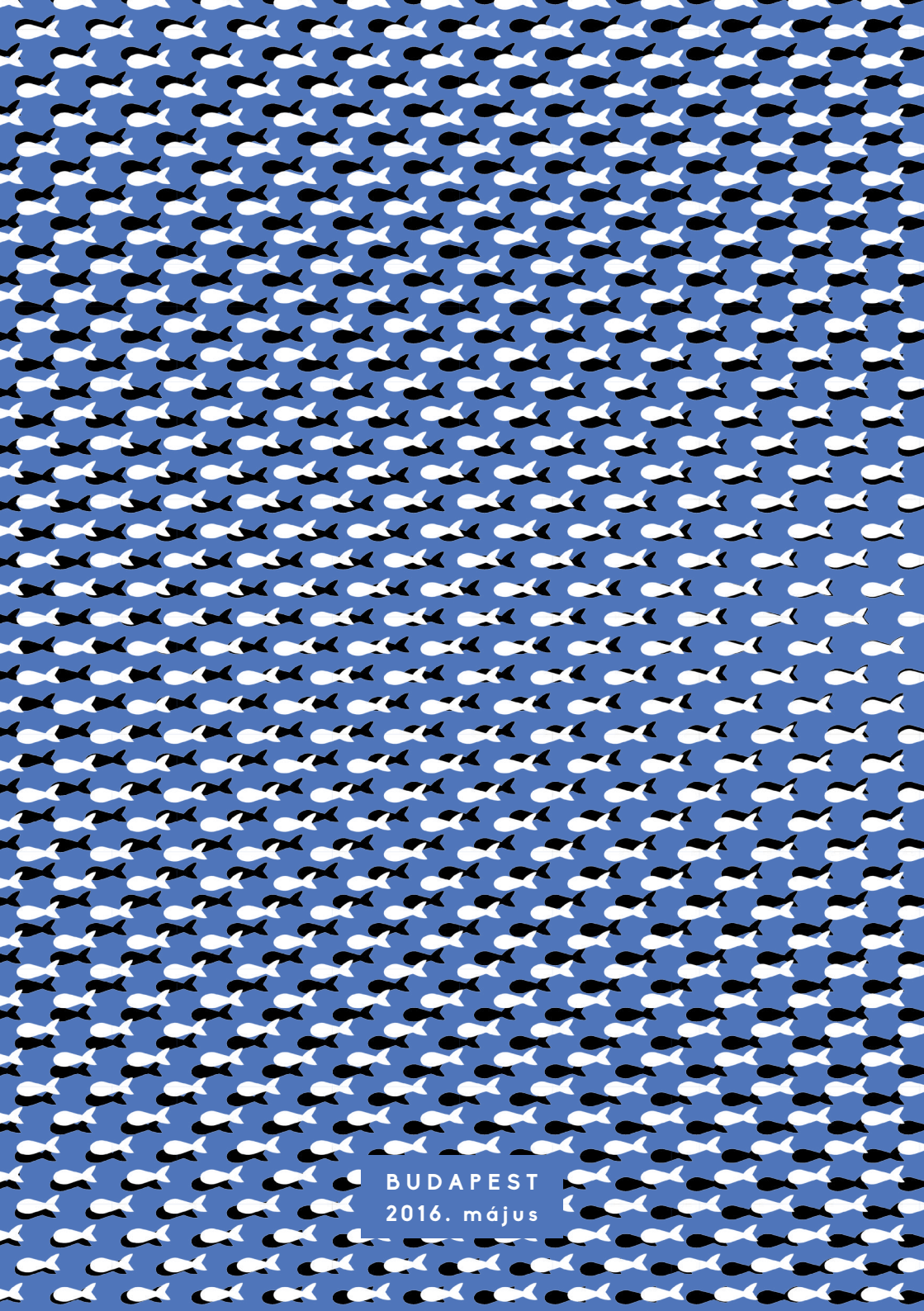
oktatás, építészeti tervezés, belsőépítészeti, szakmafelügyelet, szakcikkek publikálása,  
szabadtéri „udvarkoncertek” szervezése-rendezése a Bp. I. Szilágyi Dezső tér 4. sz. ház udvarán

fényképek: • Bujnovszky Tamás 3/1,2 4/1 5/1,2,4,5 • Klein Rudolf 5/3 6/1,2 • layout: Turi Lilla

## ORNAMENTIKA ÉS MODERNITÁS

(Részlet)

A katedrálisok díszítőművészete az írástudatlan hívők számára kőbe vésett Bibliaként a vallásos kultúra egészét jelenítette meg érzéki módon. (...) Az ornamentikának az előzőekben taglalt hagyományos szerepe az építészetben drámaian megváltozott a Gutenberg-galaxis megjelenésével. "A könyv megöli az építészetet". Ezzel a nagy hatású mondattal jellemezte ezt a fordulatot Victor Hugo, A párizsi Notre Dame című regényében. Nyilván nem az építészet haláláról van itt szó, hanem hogy az architektúrának a teljes kultúrát összefogó és reprezentáló szerepe szűnt meg. A nyomtatott Biblia olvasása és a protestáns imaházakban a nép nyelvén felhangzó prédikációk feleslegessé tették a hatalmas képzőművészeti apparátust. És bár voltak a tendencia ellenében ható erőfeszítések (pl. az ellenreformáció idejében), – az ornamentika kezdett az épületekről lemaradni, vagy éppen felhígult és tömegtermelésé válva elveszítette a reprezentatív és funkcionális szerepét (pl. az eklektika korában). A kultúra a textualizálódás irányába fordult. (...) A következő váltást a XX. századi avantgarde tabula rasa-ja mutatja; Adolf Loos pamfletje (Ornament als Verbrechen) megfellebbezhetetlenül kimondta az ornamentika trónfosztását. (...) A modern mozgalom dísztelen, hófehér kubusai után, a 60-as évek strukturalizmusa újabb eredményeket hozott az ornamentika világában. A természettudományból vett kristályszerkezetek geometrikus mintázatai teljes egészében áthatották az alaprajzi, a szerkezeti és a térbeli rendszert, de mintául szolgáltak az afrikai kasbah és dogon települési formák is. Az épített struktúrák egyetlen nagy mintázatot, ornamentális szuperrendszert alkottak (...) Nagyjából ezzel párhuzamosan a képzőművészetben jelentkezett a Pop art, ami már elővetítette a képek sokszorozásának, elburjánzásának a folyamatát. Majd a digitális technikák elterjedése révén bekövetkezik az újabb fordulat: a képek leváltják a textust, a szöveget ("a képi fordulat"). A 90-es évektől megjelenő digitális forradalom eredményeképpen a nyomtatott információt leváltja a digitális képi információ, a könyvet leváltja az érintőképernyő. (...) Míg az ornamentika eredetileg információt hordozott (szimbólumként jelentést közvetített), a kortárs építészet screen-homlokzatán sok helyen az információ válik ornamentikává. (...)



BUDAPEST  
2016. május