

**Az építész és a megbízó viszonya az építészeti tervezés folyamatában;  
oktatása az építészképzésben**

BME Doktori Iskola – 2015 – kutatási témavázlat

**Témafelvetés / Absztrakt:**

Az építészeti tervezés két meghatározó szereplője: a **megbízó** és az **építész**.

Kutatásomban a jelenlegi állapotokat szeretném bemutatni, mind a praxisban lévő vélekedésről, mind az oktatás területén uralkodó gyakorlatról, hogy aztán javaslatot adhassak alternatív működési mechanizmusokra. Célom a magyarországi építészeti minőség emelése és a tervezés szabadságfokának növelése a megbízó és az építész kapcsolatának vizsgálatával.

A téma érdekességét az oktatás szempontjából az adja, hogy a jelenlegi gyakorlat szerint a megrendelővel való kommunikációt nem, vagy nagyon kevéssé tanítjuk az egyetemeinken. Kutatásom fő témája, hogy kiderüljön: kell-e, lehet-e oktatni az építészeket a megbízóval való kommunikációra; ha igen, mit és hogyan kell/lehet oktatni.

Felvetésem szerint az építész-megbízó közti bizalmi kapcsolatra való hivatkozás nem, vagy csak hézagosan fedti a valóságban tapasztaltakat, illetve több projekt kapcsán felmerül ezzel ellentétes vélemény. Ezzel párhuzamosan az oktatásban fellelhető próbálkozások koncepciótlanok, a téma szempontjából érintőlegeseek, illetve rendszerezetlenek.

**Témavázlat:**

**1. Vélemények az építész-megbízó viszonyról**

- a. MÉ 1986/4 fő állításai – összefoglalás és értékelése
- b. Az építész-megbízó kapcsolat rendszerezése; a jelenlegi általános vélekedés ismertetése és értékelése
  - i. Az építész és a megbízó szerepének rendszerezése
  - ii. A felállított rendszer egyes elemeinek rövid értékelése a megbízó-építész viszony szempontjából

**2. A jelenlegi építész-megbízó kommunikáció oktatása**

- a. A Győri Egyetem kurzusainak ismertetése (Cseh András interjú), értékelése
- b. TT 2-3 (2015-16 őszi) - Veresegyház Gyermekmúzeum – ismertetése és értékelése

**3. Összegzés**

**A jelenlegi vélekedés az építész-megbízó viszonyról**

**MÉ 1986/4 fő állításai – összefoglalás és értékelése**

Az építészeti tervezés folyamatában az építészek nagy része által képviselt elmélet szerint a megbízó és az építész közti *bizalmi kapcsolat* és *kommunikáció* során alakul ki az épület.

Az MÉ 1986/4 számának (Gábor, Turányi (szerk.), 1986/4, Magyar Építőművészet, Építész és megbízói, Budapest: Lapkiadó Vállalat) alapján a következő tételek foglalhatók össze:

- Az aktuális társadalmi-kulturális környezet nagyban meghatározza az építész-megbízói viszonyt. A megbízó és az építész akarata az építészet történetben permanens jelleggel impliciten konfliktust hordoz. (Hajnóczy Gábor)
- A harmincas években a tervező és a megbízó kapcsolatának alapja a bizalom; a tervező az építető ügyvédje, kiválasztása politikai tett. (Virágh Pál)
- A beruházás minősége a kapcsolat minőségén múlik. A kapcsolat csak személyek közt jöhet létre, intézmények közt nem. (Dezső János)
- Az építész vagy meghunyászkodik a megbízó akarata előtt, vagy saját meggyőződése szerint tervez. A tapasztalatok alapján a megrendelő szempontjából jobb házak születnek, ha az építész kiáll a maga elképzelése mellett. (Fischer József)

(részletes annotáció: 1. melléklet)

Ezek alapján elmondható: az általános vélekedés szerint az építész-megbízó közti bizalom elsődleges az építészeti tervezési folyamatban.

## **Az építész-megbízó kapcsolat rendszerezése és a jelenlegi vélekedés értékelése**

### Az építész és a megbízó szerepének rendszerezése

Az **építész** szerepét a beruházás típusa, volumene, társadalmi beágyazottsága szerint az alábbi csoportokra oszthatjuk:

1. Építész nélküli építés (Építési engedélyt nem igénylő beruházások)
2. Építész meglétét igénylő építés (Építési engedélyt igénylő kis léptékű beruházások, általában egy-két építész részvételével)
3. Építész folyamatos jelenlétét igénylő építés (Építési engedélyt és folyamatos tervezői jelenlétet igénylő beruházások, általában építész csapat(ok) részvételével)

A **megrendelők** körét a beruházás típusa, volumene, társadalmi beágyazottsága szerint az alábbi csoportokra oszthatjuk:

1. Magánberuházás
2. Cégberuházás
3. Kisebb közösségek beruházása
4. Nagyobb közösségek beruházása

A fenti csoportosítás táblázatban megjelenítve:

Például	Építész nélküli építés	Építész meglétét igénylő építés	Építész jelenlétét igénylő építés
Magánberuházás	Kerti pavilon	Családi ház	Kastély, kúria
Cégberuházás	Rendezvénysátor	Telephely	Céggközpont / Presztizsberuházás
Kisebb közösségek	Piac	Faluház	Közösségi tervezés
Nagyobb közösségek	nincs	Emléktábla	MOME átépítés

Megjegyzés: speciális eset, mikor az építész egy személyben az építető is. Ilyenek az **építések saját házai**, vagy amikor az építész beruházási pályára áll, miközben tervezői praxisát is megtartja.

#### A felállított rendszer egyes elemeinek rövid értékelése a megbízó-építész viszonz szempontjából

Az **építész nélküli építés** az építész kizárásával hoz létre olyan építményeket, melyek a köz számára bár nem bírnak nagy jelentőséggel, mégis jelen vannak; koordinátlanságuk okán gyakran silány minőségűek.

Az építész jelenléte miatt itt nem beszélhetünk kapcsolatáról, ha mégis bekerül a folyamatba egy építész, fontos, hogy miként viszonyul a feladathoz. Ezek az építmények gyakran kész termékek, melyek értékelése és kiválasztása a vásárló hatásköre. A **vizuális kultúra emelésére** számos projekt és szervezet vállalkozik, ezeknél a projekteknél ez hosszú idővel célravezető megoldás. A másik irányból közelítve a **termékek minőségi javítását** is ki lehet tűzni célul, ám ezek a termékek inkább a formatervezés, mint az építészet területére esnek, így kutatásomnak nem tartoznak fő sodrába.

Az **építész meglétét igénylő építések** esetén a megbízó attitűdje általában nem az igényesség felé mutat.

Itt szükséges a megbízói kör további tagolásával az építész-megbízó közti kommunikációt részletesebben tagolni:

**Magánberuházás** és **cégberuházás** esetén a megbízó a saját (vagy saját cégének) érdekeit képviseli, helyénvalónak tűnik az általánosan elfogadott bizalmi viszonyon, együttgondolkodáson alapuló tervezési folyamat megléte. Mivel ez esetben az építésznek nincs uralma alatt a teljes építési folyamat (kiviteli terv általában nem készül) ezért a koncepcióalkotás fázisa kiemelt fontosságú. *Az építészeket ennek kezelésére ki kell képezni.*

Másik oldalról a tervezés szabadsága ebben az esetben nagy arányban múlik a két fél karakterén. A tervező megválasztása az első kérdés, mely korábban

a meglévő „tervezői táborok” miatt talán egyszerűbb volt (lásd: Virágh Pál: Építetők és tervezők – annotáció: 1. melléklet). A tervezők megválasztása ma nagy arányban személyes kapcsolatok útján zajlik; a széleskörű ismertség lehet a másik ok, amiért egy tervezőt feladattal bíz meg valaki. Véleményem szerint célravezetőbb lenne egy olyan rendszer létrehozása, ahol az építészek tevékenysége kereshető, összehasonlítható lenne egymással; a tervezőválasztás így pontosabban működhetne, elejét lehetne venni hamis elvárásokból létrejövő félreértéseknek.

Ezzel a rendszerrel párhuzamosan fel lehet állítani egy olyan eszköz- és/vagy tervkészletet is, mely esetén a megbízóra csak a választás feladata hárul. Ilyen rendszer lehet a modulházak rendszere (lásd pl: [www.technofasthome.cl](http://www.technofasthome.cl)),

További lehetőség a Mónus János által vázolt eset, (lásd: Mónus János: Építetők és tervezők - 1. melléklet) mely szerint az „építetők-tervezők viszony javítása érdekében a tervezők rendelkezésére bocsájtott pénz koncentrációra lenne szükség”, ennek következtében „az építetők fogalma megszűnne.

Az építetők fogalmának nemléte a típustervek idején is adott volt, hiszen a megrendelő csupán a meglévő tervekből választott. A 2015 szeptemberében elfogadott 1567/2015. (IX. 4.) Korm. határozata (az építésügy átalakítását célzó intézkedési tervről és a hozzá kapcsolódó feladatokról - 1. melléklet az 1567/2015. (IX. 4.) Korm. határozathoz) alapján úgy néz ki, hogy a mondat múlt idejét jövő időre cserélhetjük. (Lásd: 2. melléklet)

**Kisebb közösségek** esetén általában a megbízó közösség élén található poszt betöltését aktuálisan végző személy képviseli a közösséget. Ekkor a képviselő személyes érdekei és értékítélete a közösségi érdek mögé kell, hogy szoruljon. A projekt hosszú távú sikere abban rejlik, hogy a megbízó tud-e kellő távolságot tartani az aktuális problémától, szem előtt tartja-e, hogy amikor Ő már nem lesz pozícióban, az épület még mindig állni fog. Ez esetben tehát az építész-megbízó kommunikációja nem feltétlenül a bizalomra kell, hogy alapuljon; mindenképp létre kell, hogy jöjjön egy olyan vízió, mely meghaladja az aktuálisan posztot betöltő személyét. Az építésznek ehhez a vízióhoz kell inkább ragaszkodnia, mint a megbízó (képvisező) által támasztott igényekhez. (Pl.: Városháza)

**Nagyobb közösségek (pl. állami)** esetén a fent említett probléma sokszorosan merül fel, hiszen a közösség képviselője gyakran személyesen nem érintett a kérdésben, bár döntéshozói joga van. Ebben az esetben a bizalmi viszony kialakítása és annak eredménye sok veszéllyel fenyegethet. A helyett a (teljes) közösség igényeit felmérő, széleskörű társadalmi vitára van szükség, mely folyamat messze túlmutat az építész hatáskörén, ám e nélkül a projekt nem tud érvényesülni, társadalmi beágyazódása kérdéses.

**Az építész jelenlétét igénylő építések** esetén a megbízó részéről feltételezhető nagyobb bizalom az építész felé. Ennek oka a projekt mérete, léptéke, összetettsége, melyet már ő maga is úgy érez, hogy nem lát át.

**Magánberuházás** esetén a projekt *feltételezhetően* kiemelt fontosságú a megbízó számára, így a tervező kiválasztása és a tervezési folyamat is körültekintéssel zajlik. A kommunikáció így várhatóan más légkörben zajlik, a bizalomra való hivatkozás itt adekváttnak tűnik.

**Cégberuházás** esetén általában a cégvezetés azért keresi meg az építész, mert azt gondolják, hogy az Ő ötletei fogják megteremteni azt a hiányzó pluszt, mely a cégből hiányzik (pl. presztízsberuházás, cégközpont stb.) Ez esetben az építész bátorságát saját tervezési módszere köti csupán, általában „szabad kezet” kap. A bizalom a két fél között eltolódik abba az irányba, hogy a megbízó megbízik az építészen.

**Kisebb közösségek** ilyen jellegű projektjei esetén a megbízó közösség inkább demokratikus jellegű. Ekkor az építésznek a közösségi tervezés elvei szerint (fórumok, egyeztetések stb.) kell eljárnia; feladata nem feltétlenül a minden szereplővel történő bizalmi kapcsolat kiépítése és ápolása, sokkal inkább a széthúzó igények, érdekek szintetizálása, a problémák gyökerének felismerése, és az azokra adott lehető legjobb válasz megkeresése kell legyen a cél.

**Nagyobb közösségek (pl. állami beruházások)** esetén a korábban említett *képviselő problematikája* természetesen felmerül, ám ezeknél a projekteknél általában törvény által előírt tervpályázati kööttség áll fenn; az információcsere így a pályázati kommunikációra korlátozódik: bizalomról nem beszélhetünk. Ez esetben az építészek fő feladata a pályázati szakaszban a team munka, a bejövő adatok rendszerezése és a lehető legjobb megoldás adása; gyakorlatilag ezt modellezik a jelenlegi képzés tervezési tárgyai. Győztes, megbízással járó pályázat esetén a képviselőkkel történő tárgyalások meglehetősen kiterjedtek és bonyodalmassak. Ennek elsajátítása nem valószínű, hogy az oktatás keretei között megoldhatók, esetleg szimulálhatók.

Ezeket a szempontokat mérlegelve megállapítható, hogy az építész-megrendelő viszony projektkategóriánként (legalább!) más és más magatartást igényel mind a megrendelő, mind az építész oldaláról.

## **A jelenlegi építész-megbízó kommunikáció oktatása**

### A Győri Egyetem kurzusainak ismertetése (Cseh András interjú), értékelése

A teljes interjú a dolgozat 3. mellékletében olvasható, itt annak rövid összefoglalóját és értékelését adom.

Az interjúban felmerült projektek rövid **ismertetése**:

- Ilosaarirock – Finn rockfesztivál szállásai
  - o A feladat fából épített ideiglenes szállásépületek tervezése egy rockfesztivál számára.
  - o A diákok a félévben négyszer prezentáltak a megrendelő(k) jelenlétében

- A megbízó által kiválasztott három terv megvalósult
- Audi Győr – Szerelőcsarnok átalakítás
  - A feladat: A győri Audi gyár szerelőcsarnokának átalakítása az ott dolgozók jobb munkakörülményeinek biztosítása érdekében
  - A félévben történt prezentációk a megbízó és az általa delegált szakági tervezők jelenlétével zajlottak.
  - A projekt értékelése az Audi részéről jellemzően más eredményt hozott, mint a tanári értékelés

A vizsgált kurzusok összehasonlítva a klasszikus tervezési programmal és tanári konzultációval operáló tervezési tárggyakkal a következő témákban többletet adnak:

- Az építészeti minőség és a megrendelői szempontrendszer ütköztetése
- Valós visszajelzés, hús-vér problémák, személyesség
- Emberi tényezők beemelése, élet közeli érzés a tervezés fázisában
- Költségvetési kérdések előkerülnek
- Anyagszerűség, megvalósíthatóság szempontja erős
- Prezentációs gyakorlat éles helyzetben. A megrendelő és az építész közti meg nem értés kérdése felmerül, közös megoldáskeresés.
- Makettben történő kommunikáció.
- A tanár szerepe kettős: a diákok és a megrendelő felé egyszerre kell teljesíteni (skizoid)

#### **Megjegyzések az interjú kapcsán:**

- A valós projektek koordinálása nagyobb oktatói odafigyelést igényel.
- A projektek utóéletének követése további erőforrást emészt fel.
- Kis léptékű tervezési feladatoknál működik csak
- A valós projektek mellett elengedhetetlen a megrendelő nélküli projektek művelése, a tervezési ismeretek elmélyítése céljából.

### TT 2-3 (2015-16 őszi) – Veresegyház Gyermekmúzeum – ismertetése és értékelése

#### **A félév ismertetése**

A 2015-16-os tanév őszi félévében a Tanszéki Terv 2-3 összevont csoportjainak konzulenseként vettem részt. A feladat valós: Veresegyház vezetése és főépítésze kereste meg a Középülettervezési Tanszéket, hogy egy tervezési tárgy keretében vizsgálják meg egy lehetséges gyermekmúzeum megvalósíthatóságát és építészeti víziók bemutatásával igazolják azt.

A megegyezés értelmében a tervezési feladat tervpályázat formájában zajlott; részletes tervezési programmal, helyszínbemjárással indult.

A helyszínbemjáráson szóban és utána írásban a diákok kérdéseket intézhetnek a megbízóhoz, melyekre a megbízó (a pályázati forma miatt inkább kiíró) válaszolt a pályázati kérdés-válasz gyakorlatnak megfelelően.

A félév során két köztes prezentáció zajlott (vázlattervek). Ezekon az alkalmakon a megbízó, vagy képviselője nem vett részt; azok semmiben nem tükrözték azt, hogy a tervezés valós igények kiszolgálására, vagy egy fiktív projekt fiktív igényeinek kielégítésére vonatkozik.

A leadást követően egy vegyes összetételű zsűri (Veresegyház főépítésze és egy delegált ember, valamint a Középülettervezési Tanszék részéről delegált két tag) értékelte a pályaműveket. A zsűrizésről jegyzőkönyv készült, melyet a diákok később megkapnak.

A félév **értékelése** az építész-megbízó kapcsolatra való felkészítés szempontjából

Mivel a diákok a kiíróval érdemben nem találkoztak, a zsűrizés zárt ajtók mögött történt, azt vita vagy tervekre lebontott szóbeli ismertetés nem követte, így a félév a vizsgált szempontból nem sok új tudást nyújtott a hallgatóknak.

### A vizsgált oktatási stratégiák értékelése

- A magyar gyakorlat szerint nagyon kevés olyan élmény éri a diákokat az építészetoktatásban, mely felkészítené őket a megrendelő-építész kommunikációra.
- Az oktatásba beemelt valós projekteket nem szabad „elherdálni”, azokban helyet kell találni a diákok és a megbízók közvetlen találkozására, hogy a megbízó szempontjai megjelenhessenek az egyéb tervezési szempontok mellett.
- Jó felvetésnek tűnnek a megrendelői kommunikáció gyakorlására az alábbi ötletek:
  - o Diploma félévben a megrendelői kommunikáció gyakorlása a tanár jelenlétével
  - o Kurzuson belüli egy-egy alkalmas szerepfelvétel
    - Egy-egy projekt megvitatása különböző szerepek felvételével (megrendelő, építész, kivitelező, ügyintéző stb..)
    - Tervezési feladat a megrendelő szimulációjával pl. egy napos tervezési feladat során.

## **Összegzés**

Az építész-megbízói viszony a fentebb leírtak szerint legalább öt fő csoportba oszthatók:

1. Bizalmi kapcsolat építése és ápolása
2. Megrendelő nélküli tervezés (típustervek, moduláris házak, pénzkoncentráció az építész kezében, építész saját háza)
3. Közösségi tervezés koordinálása
4. Képviselővel való kommunikáció (a közösség igényeinek szem előtt tartása a képviselő által hangoztatott igényekkel szemben)
5. Pályázati környezetben történő tervezés

Az ilyen irányú oktatási stúdiumok a fenti öt témában kell, hogy képezzék a hallgatókat.

1. A vizsgált példák és a következtetések az ilyen irányú képzésről szólnak. A rendszert természetesen tökéletesíteni kell, illetve egyéb megoldást kell keresni, mely nagy

létszámú képzésekben is megoldható. Elengedhetetlen a diákok prezentációs képességeinek fejlesztése (szóban, rajzban, írásban, makettben stb).

2. A jelenlegi képzési struktúra felkészíti erre a hallgatókat, azonban tudatosítani kell, hogy mely projektek tudnak ilyen formában működni. Ahhoz, hogy a praxisban ez a forma működjön, a felmerülő ötleteket rendszer szinten létre kell hozni, és fenn kell tartani (kormányzat: típusúterv, egyetem: építész adatbázis stb. )
3. A közösségi tervezést be kell emelni a kötelező stúdiumok közé. A szereplők mozgatóját, érdekeltté tételét, a rengeteg bejövő adat szintetizálását, feldolgozását és a minél teljesebb megoldás komplexitását el kell sajátítsák a hallgatók.
4. A közösségek képviselőivel való tárgyalás alapvető készségeit meg kell tanítani a diákoknak. Ez elengedhetetlen ahhoz, hogy az adott szituációban keresztül tudja vinni a közösség érdekeit a nagyhatalmú képviselővel szemben.
5. Pályázat esetén az építész a kiírás és a kérdés-válasz és a zsűri zárójelentésén túl csak akkor kommunikál a megbízóval, ha pályaműve győztes, és a megbízást neki adják. Ekkor a megbízó és az építész között a tervpályázaton elért helyezés miatt feltételezhetjük a bizalmat az építész felé. Ez ideális eset, ennek kezelése bonyolult, sokszereplős történet, melyre szintén fel kell készíteni a hallgatókat.

Beke András

konzulens: Balázs Mihály DLA



### Feldolgozott esettanulmányok, források:

1. Győri egyetem komplex kurzusának esettanulmánya – élő projekt esettanulmány  
Interjú Cseh András tantárgyfelelőssel
2. Magyar Építőművészet 1986/4 – Az építész és megbízói  
(Gábor, Turányi (szerk.), 1986/4, *Magyar Építőművészet*, Építész és megbízói, Budapest: Lapkiadó Vállalat)
3. Internetes forrás: [www.technofasthome.cl](http://www.technofasthome.cl) (Variálható modul lakások, sok megépült példával 10 egységből gazdálkodva)
4. Magyar Közlöny – 123. szám (2015. szeptember 4.) - A Kormány 1567/2015. (IX. 4.) Korm. határozata az építésügy átalakítását célzó intézkedési tervről és a hozzá kapcsolódó feladatokról – 1. melléklet 1.5

### Tervezett források:

1. Rachel, Sara, Introducing clients and users to the studio project: a case study of a 'live' project in Nicol, David és Pilling, Simon (szerk.), 2000, *Changing Architectural Education*, Oxon, England: Spon Press
2. Prue, Chiles, The 'real' client and the 'unreal' project: a diploma case study, project in Nicol, David és Pilling, Simon (szerk.), 2000, *Changing Architectural Education*, Oxon, UK, Spon Press
3. Sudjic, Deyan, 2007, *Épület-komplexus*, Ahogy a hatalmasok és gazdagok építkeznek, Budapest: HVG Kiadói Rt.
4. Rory, Hyde, 2012, *Future Practice*, Conversations from the Edge of Architecture, Oxon, UK, Taylor & Francis Ltd
5. Dana, Cuff, 1992, *Architecture: The story of Practice*, Massachusetts, USA: The MIT Press
6. Dóra, Medveczky, 2013, *Tervező és megbízója* – építész és laikus közötti feszültség – Budapest: MOME (Bsc szakdolgozat)

### Mellékletek (annotációk):

1. Magyar Építőművészet 1986/4 a téma szempontjából releváns cikkeinek összefoglalása
2. Interjú Cseh András építésszel – interjú és értékelése

## 1. Melléklet:

### Magyar Építőművészet 1986/4 a téma szempontjából releváns cikkeinek összefoglalása

Gábor, Turányi (szerk.), 1986/4, *Magyar Építőművészet*, Építész és megbízói, Budapest: Lapkiadó Vállalat

8. Oldal – Hajnóczi Gábor: Az építész mint teremtő és teremtmény (Egy tanulmány: Palladio és megbízói)

- Az aktuális társadalmi-kulturális környezet nagyban meghatározza az építész-megbízói viszonyt
- A megbízó és az építész akarata implicite konfliktust hordoz az építészet történetben permanens jelleggel.
- A két szereplő fölött álló gazdasági, hatalmi vagy ideológiai változások új épülettípusokat kívánnak > tipológia
- Palladio megbízói Velence irányítói voltak. Nemcsak magánépítkezéseikben, de középítkezésekben (Basilica) is a kortárs neves öregek (Sanmichelli, Sansovino, Giulio Romano) ellenében a Palladio által képviselt új építészeti nyelvezetet részesítették előnyben.
- Két épülettípust fejlesztett ki: városi palota, vidéki villa. Ezeket a típusokat variálta a hozzá forduló vicenzai és venetói nemesek (Porto, Thiene, Trissimo, Chiericati, Valmarana, Sarego, Mocenigo, Barbaro, Foscari) magánberuházásai esetében.
- A paloták egyedi megoldások (helyszín, megrendelői elvárások, építészeti invenció, reprezentáció (homlokzat), párbeszéd a várossal), a villák inkább néhány alapséma változatai (gazdasági üzem).
- A megbízók kapcsolata az anabaptista tanokkal néhány aspektusban hatott Palladióra (racionalizmus, munkavégzés fontossága).
- A megbízók által képviselt társadalom erősen befolyásolja a szubjektív alkotói folyamatot.

12. oldal – Virágh Pál: Építetők és tervezők a harmincas években

- A harmincas években a tervező és a megbízó kapcsolatának alapja a bizalom, akkor is, ha nem magánember, hanem részvénytársaság a megrendelő. Különbség nem volt, a kettő közt. **(megj: A cégek képviselőit az építészek magánemberként kezelték.)**
- A tervező az építető ügyvédje volt: kivitelező felé ő képviselte a megrendelőt.
- A tervező kiválasztása politikai tett. Az állami ideológiát a neobarokk testesítette meg, a politikai baloldalt pedig a CIAM csoport által hozott Bauhaus. A kettő közt elhelyezkedtek a modern, de a CIAM merevségét elutasító építészek (pl. Lauber László, Janáky István, Rimanóczy Gyula, Preisich Gábor).
- Stílusviták nem voltak építető és építész közt, lehetett tudni, hogy ki melyik táborban ül. A megbízó programot adott, beszélgetésekben pontosodott, és a kommunikáció útján kialakult a végső ház.

14. oldal – Fischer József: Tervező és megrendelő

- Az építész vagy meghunyászkodik, vagy a meggyőződése szerint tervez.

- A tapasztalatok alapján sokkal jobb (a megrendelő szempontjából jobb) házak születnek, ha az építész kiáll a maga elképzelése mellett.

15. oldal – Dezső János: Megbízó – megbízott vagy építtető – tervező...

- A beruházás minősége a kapcsolat minőségén múlik.
- Két kiindulás lehet: 1. szükség van egy létesítményre, 2. az építtető rendelkezésére áll valamennyi pénz. A harmadik, miszerint mindkét paraméter kötött, általában nem jó kiindulás.
- A kapcsolat csak személyek közt jöhet létre, intézmények közt nem.
- A tervbe beleszóló zsűri ismeretei általában elenyészőek a projekttel kapcsolatban, így bírálatuk gyenge. Az építésznek kell a megrendelő igényeit megszerezni, fejben tartani és a tervbe beépíteni.
- A megrendelő és a tervező viszonyának változnia kell a bizalom irányába.

19. oldal – Mónus János: Építtető és tervező

- Az általában elfogadhatatlan építtető-tervező viszony javítása érdekében a tervezők rendelkezésére bocsájtott pénz koncentrációra lenne szükség
- Az építtető fogalma megszűnne
- „Ha az építtető ismeretlen, akkor a tervezői bátortalanság (vagy annak kompenzálása) miatt, vagy ha az építtető túlságosan ismert (s ez által kihasználható), akkor az arrogáns nagyravágás miatt születik értéktelen. Értéktelenebb, mintha a tervező volna az építtető, átélve a helyzet minden velejáróját. Vájlék az építtető vásárlóvá! „

## 2. Melléklet: Magyar Közlöny – 123. szám (2015. szeptember 4.) kivonat

A Kormány 1567/2015. (IX. 4.) Korm. határozata az építésügy átalakítását célzó intézkedési tervről és a hozzá kapcsolódó feladatokról - 1. melléklet az 1567/2015. (IX. 4.) Korm. határozathoz

1.5. A lakossági építkezések támogatása és az épített környezetünk minőségének növelése érdekében tájegységi karaktereket hordozó **Nemzeti Mintaterv-katalógust** kell kidolgozni, amely a műszaki dokumentációhoz kapcsolódóan tartalmazza a tételes anyag és munkaidő ráfordítás kimutatását.

Határidő: 2016. december 31.

### 3. Melléklet: A megbízóval való kommunikáció oktatása

Interjú Cseh Andrással a Széchenyi István Egyetem Épülettervezési tanszéken zajlott kurzusok kapcsán

*„Egész más légpuskával kartonlapra löni,  
mint lövészárokból élestölténnyel emberekre.”*

*Czigány Tamás*

*a megrendelővel való kommunikáció oktatásáról*

Győr, Fecske, 2015. november 5.

Cseh Andrással a Széchenyi István Egyetem Épülettervezési Tanszékén zajlott projektek kapcsán beszélgettem. A fő kérdés: a megrendelő valós jelenléte egy-egy tervezési tárgyban felkészíti-e a hallgatókat a megrendelővel történő kommunikációra. A projektek közül kettőt vettünk górcső alá. Az egyik projektben a feladat kis faépületek tervezése volt egy finn rockfesztivál számára, mely esetén a rockfesztivál szervezői illetve egy finn faipari egyetem együttműködésébe csatlakozott be a győri egyetem. A másik az Audi győri csarnokaiban a munkahelyek javítására vonatkozó megbízás volt.

**Beke András: Vegyük először a finn projektet. Hogyan készítetek elő egy ilyen léptékű tervezési folyamatot a hallgatók számára?**

Cseh András: Mikrotér, így kezdjük. Az első kislejtemény az volt, hogy mindenkinek egy megvalósult mikrotér egy az ötös makettjét kellett megcsinálni. Ahelyett, hogy rajzos, vagy szöveges előképeket hoztak volna, semmi mást nem kértünk, csak hogy válasszanak ki egy megvalósult mikroteret, és modellezzék meg.

**B. A.: Hogy zajlott projekt, kik voltak a megrendelők, mik voltak az alapigények? Hogyan/mikor mutattátok meg nekik a terveket?**

Cs. A.: Megbízónk részben a fesztivál volt, részben a faipari egyetem; együtt kerestek meg minket, illetve a prezentációk alkalmával összeültek, és egyszerre zsűriztek.

Indításként kaptunk tőlük egy nagyon rövid briefet, ami tartalmazta a fesztivál rövid bemutatását, illetve az alapigényeket: hány fős, milyen komfortfokozatú faházakat akarnak.

A leírás mentén elkezdtünk dolgozni. Amikor már voltak koncepciók, akkor megmutattuk, és onnantól folyamatosan egyeztetettünk. Hogy mikor mutatjuk meg először a tervet a megrendelőnek, az kulcskérdés a praxisban is, és az egyetemi tárgynál is. Azt gondolom, hogy ha a programalkotás a mi kezünkbe kerül, akkor azon nagyon gyorsan túl kell esni, és leegyeztetni. Ennél a projektnél is hiába kaptunk egy egészen pontos programot, az első bemutatón a kiindulásoknak a fele volt olyan, amire azt tudták mondani, hogy ez az az irány, amire gondoltak. Ezek nem esztétikai irányok voltak, hanem a pontos programon belül is nagyon különböző dolgok születtek.

**B. A.: Egyénileg, vagy csoportban dolgoztak a hallgatók?**

Az elején a koncepcióalkotás egyénileg zajlott, aztán két-három-négy fős csapatokban dolgoztak. Illetve kint, Finnországban is volt egy csapat, három kinti hallgató, meg a mi két kint levő hallgatónk alkotott egy csapatot. Összesen hét-nyolc csapat vett részt.

**B. A.: A diákok mennyire szembesültek azzal, hogy a tervük mennyire felel meg a megrendelő igényeinek? Mennyire álltál tanárként a megrendelő és a diákok közt?**

Cs. A.: Ez egy kötélyhúzás történet volt. Voltak olyan konzultációk, amikor mi szűrtünk Tamással (Czigány Tamás – a szerk.), de fontosnak tartottuk, hogy ne mindig ez legyen. Ezért elég sok skypeos prezentációnk és konzultációnk volt, amikor direktben a megrendelőnek mutatták be a tervüket a hallgatók, és közvetlen visszajelzést kaptak.

**B. A.: Így végül is a diákok a saját bőrükön tapasztalhatták a megrendelő jelenlétét, ugye?**

Cs. A.: Igen, ez fontos. Ha mindent én közvetítek, akkor olyan lesz a tervezés, mintha egy kiadott programra terveznének; akkor elveszti az élet a dolog. Így viszont épp azzal a problémával találkozunk a hallgatók, amivel a praxisban mi is küzdünk: mi a megoldás, ha azt látjuk, hogy kezünkben egy jó megoldás, - és nem azért, mert nekünk az tetszik, hanem, mert végigvizsgáltuk - és nem megy át a megrendelőnek? Nem az, hogy valami mást csinálunk, befekszünk, de nem is az, hogy nem foglalkozunk a megrendelővel. Akkor egyrészt megpróbáljuk fejleszteni a tervet a hozzászólásai alapján, másrészt elgondolkodunk azon, hogy mit nem mutattunk be jól.

Ez az egyik legnagyobb tanulsága ennek a projektnek: arra döbbennek rá a hallgatók, hogy nem tudják megmutatni azt, amit csinálnak. Iszonyú frusztráló a hallgatók számára, hogy egy terv, ami szerintünk egész jó úton halad a prezentáción megkapja azt, hogy a megrendelő szempontjából használhatatlan. Persze akkor nem tudják, hogy mi a következő lépés.

**B. A.: Segített volna, ha a hallgatók korábban egy másik tárgy keretében prezentációs technikákat tanulnak?**

Cs. A.: Persze, mindenképpen. Nagyon jó lenne egy ilyen kurzus.

**B. A.: Átbeszélitek a hallgatókkal a prezentációk tanulságát? A félreértéseket?**

Cs. A.: Persze, ezekről a visszajelzésekről beszélgettünk. Megpróbáltuk kiszűrni, hogy melyek azok a visszajelzések, amiket szentírásnak kéne venni, és mik azok, amiket félreértés, vagy meg nem értés szült. A félreértések elkerülésére jó megoldás volt, hogy a második skypeos bemutatóra modelleket kellett csinálni, viszonylag nagyokat, amiket a kamerába forgattak, sőt szétszedhetőek voltak. És ott már ezek a félreértés dolgok elmúltak.

**B. A.: A makettezést megtartottátok utána prezentációs formának?**

Cs. A.: Igen. A projekt végső prezentációja úgy zajlott, hogy mindenkinek szétszedett állapotban kellett elhoznia a makettet. Beszéltek a koncepcióról, és közben állították össze a szállást. Így sok mindent nemcsak szóban hallott a megrendelő, hanem látta, érzékelte azt, hogy arányaiban mi a különbség a tervek között.

**B. A.: Mi lett a projekt eredménye?**

Cs. A.: Amikor megvolt a végleges bemutatás, akkor kint nekiálltak megépíteni hármat. Korábban úgy volt, hogy egy prototípus épül csak meg, de annyira tetszettek a tervek a megrendelőnek, hogy összeszedtek több pénzt. Így három elkészült, melyeket a fesztiválon használtak is. Különben a fesztiválon járt több kifejezetten ilyen mobilszállásokkal foglalkozó cég is. Nemrég ezek közül több is felvette a kapcsolatot velünk, hogy kéne hasonló szállásokat tervezni. Szóval reményeink szerint a jövő évben megint lesz egy ilyen feladat.

Ezek már a fesztivál honlapjáról az elkészült szállások. Ilyenek lettek.



**B. A.: Hogy zajlott a projekt értékelése?**

Cs. A.: Minden diák szavazott, aki részt vett a pályázaton, és ugyanannyit ért a szavazatuk, mint a mienk, tanároké. Mindenki kiválaszthatta azt a hármat, amelyik megvalósuljon. Ez volt az iskolai értékelés, amit a megrendelő számára átadtunk. A megrendelő teljesen egyetértett velem, de mivel három épülhet csak meg, ezért a harmadiknak értékelt helyett beemelték azt, amit a kinti csapat csinált, mondván, hogy azt mindenképp meg akarják építeni.

**B. A.: Akkor itt nagyjából megegyezett az oktatói vélemény a megrendelői véleménnyel.**

Cs. A.: Igen, de ehhez hozzátartozott, hogy folyamatosan ugyanazokkal az emberekkel, sokat konzultáltunk. Merthogy a megépültek között volt olyan, amit egy korábbi fázisban ki akartak volna nyomni, de a makett fázisban átfordult: „Ja, ha ez erről szól, akkor mehet”.

**B. A.: Milyen dolgokkal szembesültek még a hallgatók a projekt során, ami egy általános tervezési tárgy keretei közt nem került volna elő?**

Cs. A.: Egyrészt azzal, hogy nagyon bezárkózunk a saját világunkba; hogy az építészeti minőséget mindenhatónak tekintjük. Annak köszönhetően, hogy egy másik egyetem, illetve egy megbízó belekerült a történetbe ez nem feltétlenül volt elsődleges. Például volt egy terv: a vázlattevéknél döntenie kellett a csapatnak, hogy egy izgalmas gondolat kísérletet - ami egy kicsit más helyzetre reagált - végigvisz-e, és biztosan nem építik meg, vagy irányt váltanak, és akkor várhatóan megépítik.

### **B. A.: Hogy döntöttek végül?**

Cs. A.: Végignyomták a koncepciót. De mivel kint ki lettek állítva ezek a tervek, így az Ő tervük mentén jött az egyik megkeresés nemrég.

A másik dolog, amivel egy általános tervezési tárgy keretében nem szembesültek volna, az a bekerülési költség. Az egyik csapatnak tizenötször annyiba került a terve, mint a többiek átlaga. Jó a lépték, izgalmas a forma, de drága. Mondhatják, hogy ez olyan, mint Piononak a Vitrában a kis háza, hogy abból csak egyet lehet csinálni, és az annyiba kerül, mint egy úrhajó, vagy mondhatják, hogy ezt a koncepciót megpróbáljuk úgy átgyúrni, hogy fapados legyen. Egyébként azt figyeltem meg, hogy soha nem a legerősebb koncepció a legdrágább; persze nem is a legolcsóbb. Valahol az alsó harmadnál vannak azok, amik erősek. A gondosság belekerül ebbe a szempontba is, és belekerül a tervezési folyamatba is.

A harmadik dolog, amit tanultak: az anyaggal való foglalatosság. Egy faipari egyetemmel dolgoztunk együtt és a megrendelő kifejezett kérése volt, hogy nem izgalmas sátrakat akar, hanem pici faépítményeket. Ez a kötöttség az elejétől kezdve befolyásolta a formálást, a gondolkodást. A projekt végén, egy a tízben vagy egy az ötben kellett a tervet megmakettezni. Ott ugyanúgy fűzőcsavarral tudsz dolgozni, csak kisebbel, mint a valóságban. Az anyagszerűség így nagyon megjelent, jobban, mint általában.

### **B. A.: Mik a tapasztalataid, mire lehetett volna jobban odafigyelni tanárként, mi az, ami a legnehezebb?**

Cs. A.: Az egyensúlyozás. Egyrészt olyan tárgyat kell adnunk a hallgatóknak, amiből építészeti tervezést tudnak tanulni, másrészt a megbízónak olyan tervet kell szállítanunk, ami miatt Ő megkeresett minket.

### **B.A.: Lehet erre készülni?**

Cs. A.: Szerintem lehet. Az Audi projekt már sokkal biztosabb talajon álló történet volt, mert megvolt ez a tapasztalat. Velük a legelső tárgyaláskor megegyeztünk abban, hogy ez egy egyetemi tárgy; nagyon fontos, hogy ebből a hallgatók kortárs építészetet tanuljanak.

### **B.A.: Milyen feladattal kerestek meg titeket?**

Cs. A.: Azzal kerestek meg minket, hogy foglalkozzunk az egyik meglévő gyárcsarnokukkal abból a szempontból, hogy építészeti eszközökkel hogyan lehet az ott dolgozók munkakörülményeit javítani.

### **B.A.: Milyen volt a mozgástér a tervezést illetően?**

A győri Audit nem nevezném kísérletező beállítottságú gyárnak. Erős feszültség feszül a jövőkép-építés, és a rizikó vállalása közt. Szerencsére az elején tisztáztuk, hogy az lesz az értékes terv, ami megpróbál valami újat kihozni az adott helyzetből, akár rizikót is vállalva.

Ennek köszönhetően mind a megrendelő mind a diákok felé elejét vettük a magyarázkodós köröknek.

Egyébként az egy időben tanárként és a megrendelő felé való helytállás skizoid állapota - amiről meséltem -, ennek a kommunikációnak köszönhetően áttevődött az Audinak arra az emberére, aki ezt az egészet koordinálta. A küzdést rajta láttam: valami fantasztikus építészeti, de ő ott dolgozik tíz éve, és tudja, hogy a kreatitásnak nem sok helye van. Így aztán volt, amikor kettősen reagált. Ilyen kettősséggel nem találkozol egy sima tárgy keretében.

**B. A.: Itt a megrendelővel hasonlóan zajlott a kommunikáció, mint a finn projektnél: voltak prezentációk, csak itt személyesen találkoztatok?**

Cs. A.: Igen, gyakorlatilag igen, de itt a megrendelő nem néhány emberből állt, hanem egy bonyolultabb, hierarchikus rendszerrel álltunk szemben. Három ember végig követte a folyamatot, és volt még kb. tizenöt, akik a folyamatnak valamelyik állomásán bekapcsolódtak. Ezek között voltak szaktervezők: csak a saját szakterülete érdekli, nem is akar beleszólni másba, viszont abban ő kőkemény. Aztán voltak a kisebb vezetők, akik elég gyávák, mert félnek attól, hogy a nagyok mit szólnak hozzá. És ahogy mentünk a gyárvezetés felé, ez úgy változott. Az egyik koncepció például elég erőteljes változásokat javasolt. Nagy területtel foglalkoztak, átfogó fejlesztéssel, elbontottak egy kisebb csarnokot a nagy csarnok mellett, stb. Azt mondták, hogy ezek szükségesek ahhoz, hogy a legjobb munkahelyek itt legyenek, és szépen alátámasztották az állításukat. A nagy vezető erre azt mondta, hogy bár ezt most nem tudják megcsinálni, mégis nagyon örül, hogy megszületett ez a terv, mert sok mindent felvet; ezért keresik fel az egyetemet. Akkor a kis vezető, aki előtte két bemutatón is megpróbálta elkaszálni a koncepciót csak hümmögött.

**B. A.: Hogy zajlott a projekt értékelése?**

Cs. A.: Az egyetemen osztályoztunk, mint általában, az Audi pedig tartott egy saját értékelést és egy kis díjazást. Összeállítottak – németesen - egy 100 pontból álló értékelési listát. Ebben benne volt az összes szak, kis vezetők, középvezetők, felsővezetők, és mindenkinek egyet ért a pontja. A végén a pontrendszerükből káosz jött csak ki, mert homlokegyenest különböző pontok születtek a különböző nézőpontokból, és minden közepén találkozott: semmit nem tudtak belőle kihozni. Végül is tartottak egy elő zsűrit a szakágakkal, utána a közép- és felső vezetés leült és átbeszélték.

Ezt két tárgyból csináltuk: középület tervezésből (a csarnok léptékben) és belsőépítészetből (tizenöt fős tárgyalók, amik úsznak a csarnokban). Mindkét tárgyból az a terv lett az első nálunk, amit mi oktatók is a legjobbnak ítéltünk. Viszont mindkét tárgyból a második és harmadik helyezett a mi értékelésünk szerinti legutolsók lettek. Az elsők annyira erősek, hogy hiába láttak ott egy csomó problémát, azok nagyon jó víziók. Ami csak jó volt, de hordozott problémákat az már nem hordozott számukra olyan értéket, mint az, amibe semmi építészeti érték nincsen, de látszik, hogy könnyen megvalósítható.

**B. A.: Jól értem, hogy itt két minőség feszült egymásnak: a művészi és a mérnöki minőség?**

Cs. A.: Nem, nem. A művészi minőség valóban az egyik, de a másik az az *érthető* mérnöki minőség. Műszakilag ezek a tervek eléggé egy szinten voltak, de amelyik építészeti



próbált valami különlegeset adni, de nem volt annyira erős, az amiatt, hogy jobb volt építészeti hátrányba került azzal szemben, ami építészeti semmi újat nem akart, mert az sokkal érthetőbb volt. Ugyanúgy konténerekből építkeznek, és ugyanúgy lábakra van állítva a mostani targoncaút fölött, csak nem ablakkal van felvágva, hanem teljes felületen üveg: ismerős! Annyira ismerős, hogy fölnezz, és látja: Aha! ez vagányabb, mert itt nagyobb az üveg...

**B. A.: Ha a diplomafélév szintén valós projekt, ott elmélyíthető lenne az itt megszerzett tudás?**

Cs. A.: Nálunk legalább a diákok fele valós projektet csinál diplomaként. De abban azt látom, hogy nagyon sokakat visszavet. Megszéppennek a megrendelővel való egyeztetés közben, mert nem tanulták meg kezelni a kicsinyesnek nevezhető igényeket. Ezzel küzdök én is oktatóként, mert vannak diákjaim, akik valós helyzettel, valós programmal dolgoznak, és az apróságokban a legelején el akarnak veszni. Ilyenkor szoktam szólni: „Építész vagy, és ne a mikroproblémákból (pl rossz felé nyílik az ajtó) építsd fel a koncepciót.”

**B. A.: Mit lehetne még tenni a megrendelővel való kommunikációra történő felkészítés érdekében?**

Cs. A.: Nagy élmény volt, hogy Dániában a népfőiskolán volt egy európai politológiai-szociológiai tantárgyunk. Minden második órán vita volt, klasszikus amerikai debate. Kaptunk egy témát, amiből fel kellett készülni, és ott tudta meg az ember, hogy melyik szerep az övé. Ennek mintájára ki lehetne adni egy feladatot, amiből otthon felkészülnek, majd az órán kiosztani a szerepeket: te vagy a városvezető, te vagy a kivitelező, te vagy az építész stb.. és vitába eresztani őket, hogy helyezkedjenek bele a megrendelői létbe. A mindennapos élet háttéréként értelmezett egyszerű építészeti oktatását be kellene emelni az építészeti oktatásába. Egy ilyen szerepjáték rávilágíthatna erre.

**B. A.: Ez az első években lenne érdekes...**

Cs. A.: Igen, még a valós projektek előtt. Egy másik ötlet: a diák hozzon egy tervezési programot, és egy társa kezdjen el dolgozni rajta. Pl. egy napos tervezési tárgyba sűrítve meg lehetne csinálni egy ilyen szerepjátékot. Mindenki tervez, de zsűrizéskor megrendelői szerepet kell, hogy magára öltjön. Annak átélése hozzá tudna adni a megrendelői igényeinek pontosabb megértéséhez. Például egy társasjáték lehetne, hogy húzol kártyákat, rajta van a budget, a program, a helyszín, meg a többi paraméter...

**B. A.: Amiket elmondtál azok nem azt bizonyítják, hogy ez a dolog oktathatatlan, de azt mindenképp, hogy nem eléggé foglalkozunk ezzel a kérdéssel az oktatásban. Abban a képzési rendszerben, amiben én tanultam, ebből nagyon kevés volt; aki ezeket a kurzusokat végigcsinálta, az nyilván sokkal előrébb jár, mint én akkor.**

Cs. A.: Nekem azért volt néhány ilyesmi élményem. A diplomám készítésekor az önkormányzatra jártam be egyeztetni, nagyon élveztem Rostás Tanár Úr hozzáállását. Tőle is sokat tanultam a megrendelői igények tekintetében.

*szerk: Beke András*

## A KURZUSOKON KÉSZÜLT TERVEK KIVONATA

### Ilosaarirock – Finn rockfesztivál szállásai

Addictives



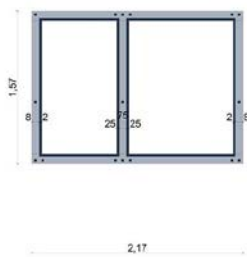
Vajda Kitti, Ungerhofer Dani, Doma László Gábor

# Bedrobe

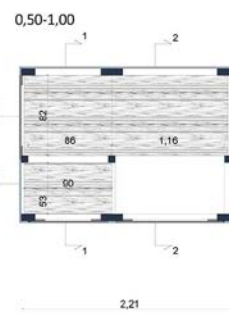
Camp-plan



Base

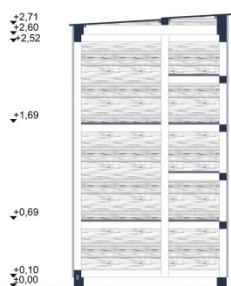


Floorplan

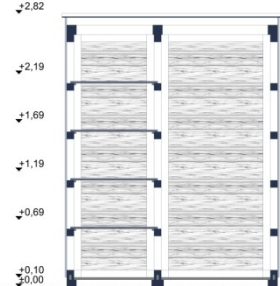


Seccon M 1:5

section 1-1



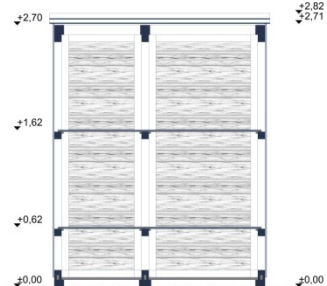
section 3-3



section 2-2

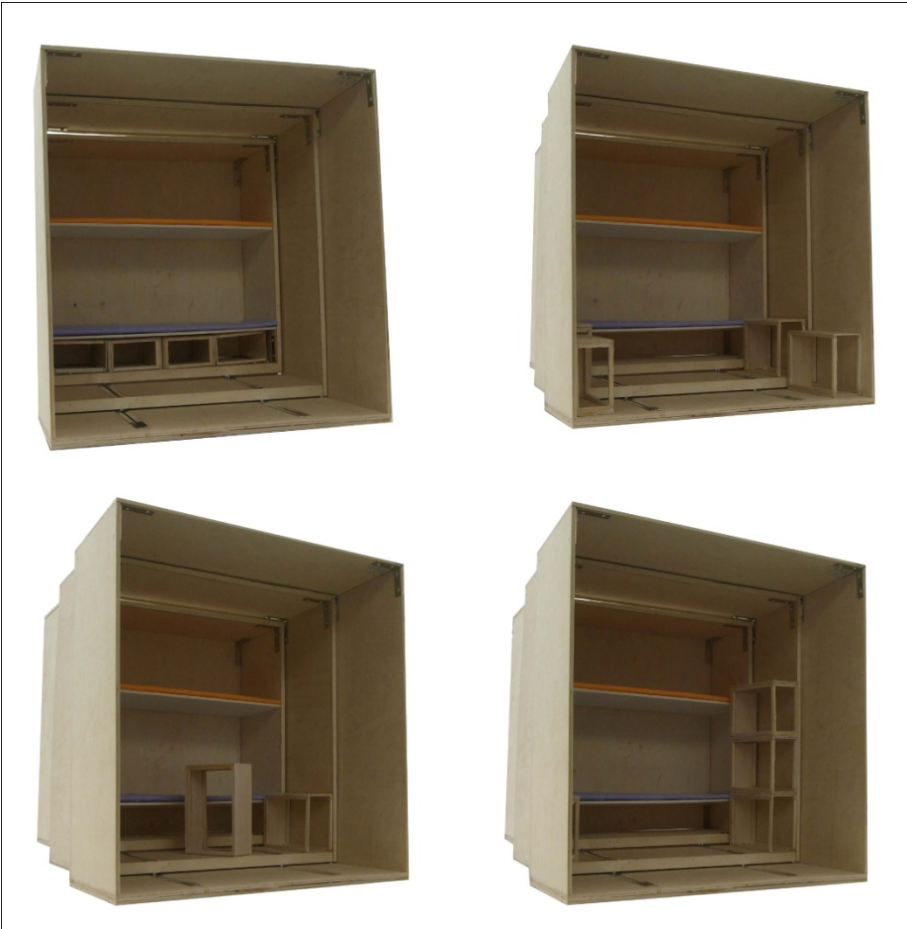


section 4-4



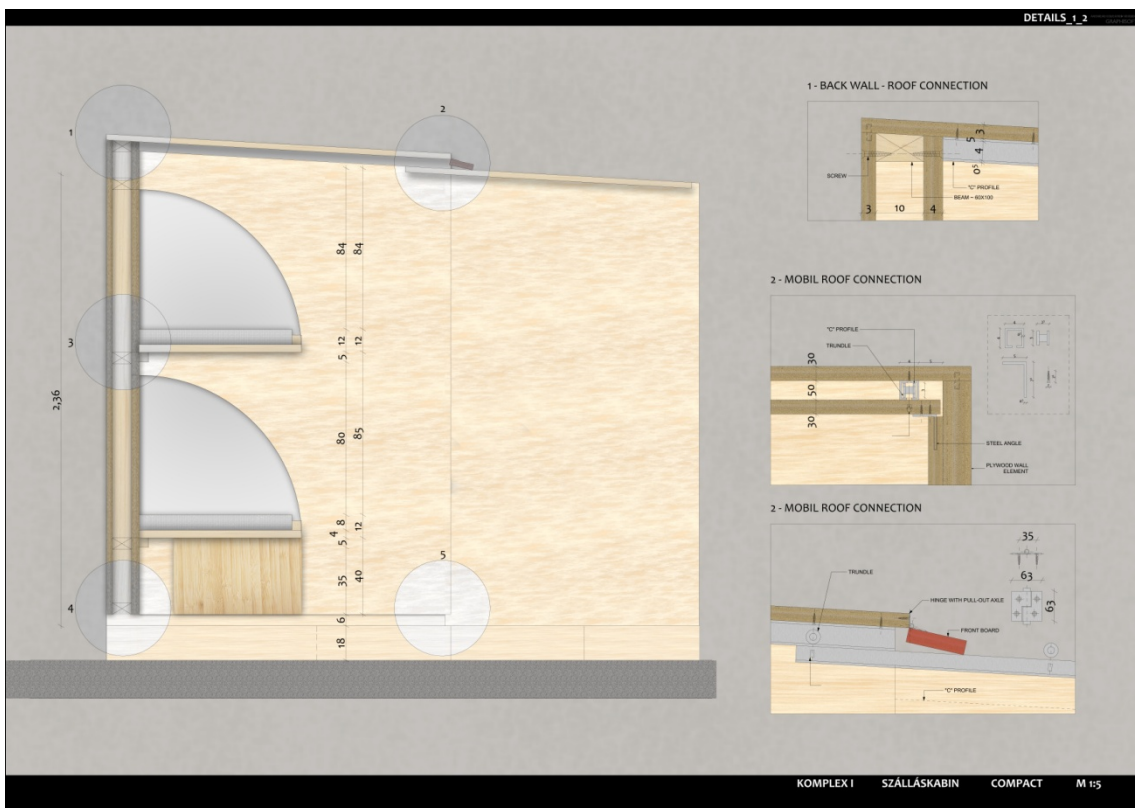
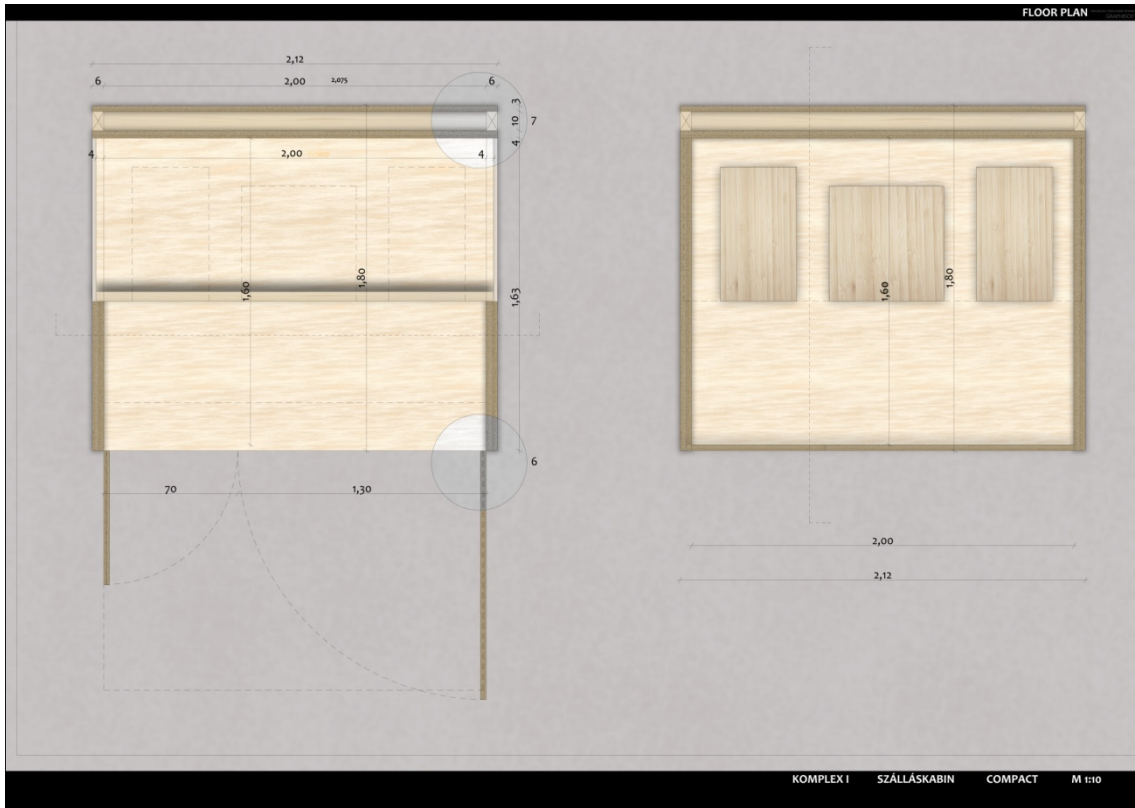
Kapui Mónika, Takács Tímea, Nagy András

Campcup

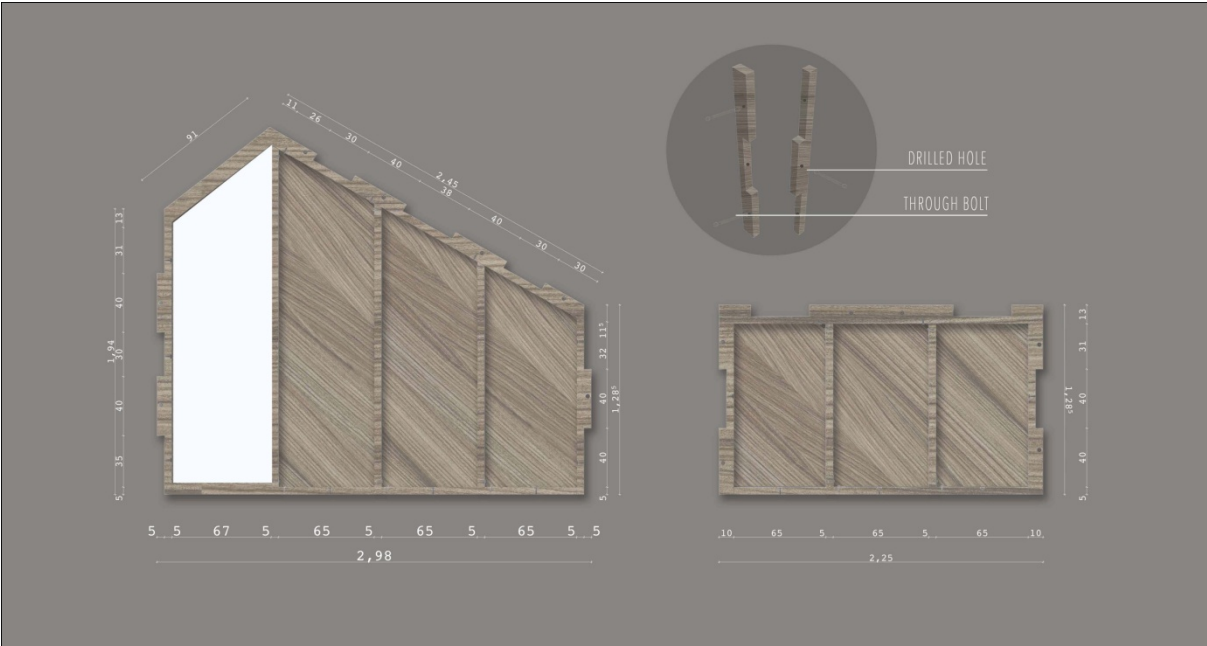
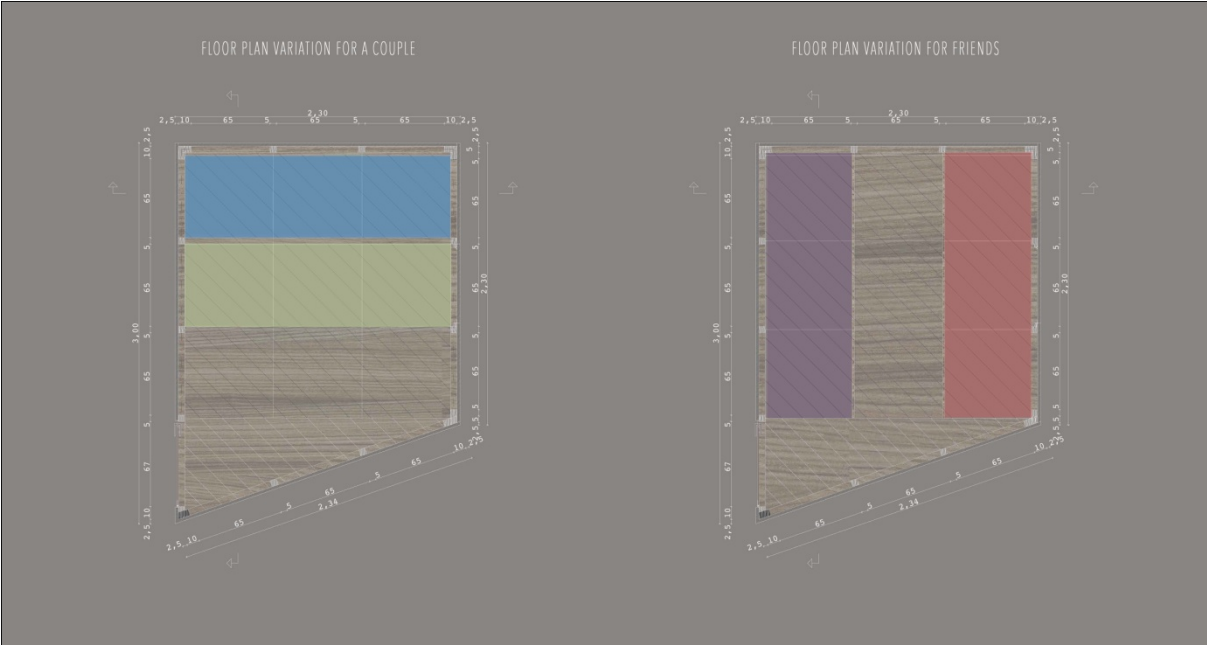




# Compact



Homeless is more

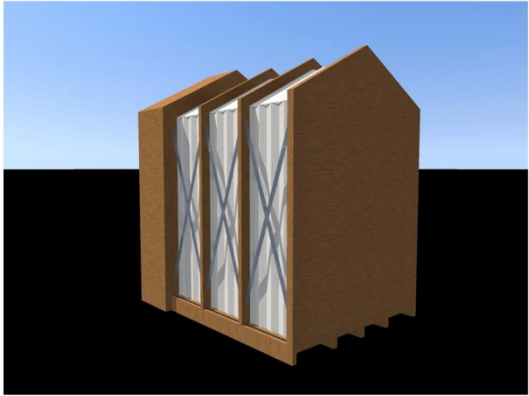
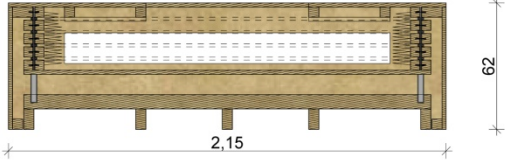
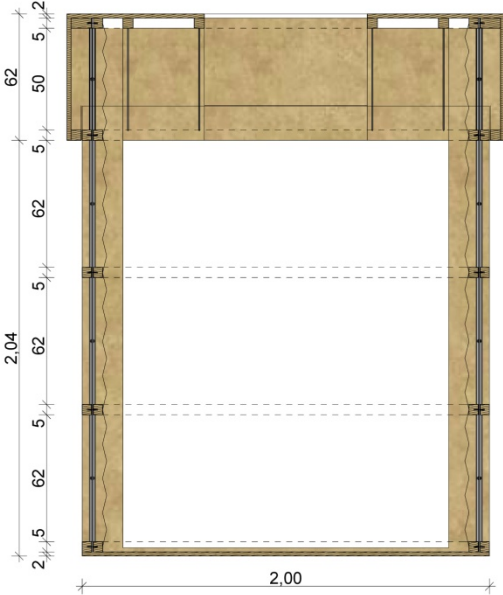


Packers

ARCHICAD OKTATÁSI VERZIÓ  
GRAPHISOFT

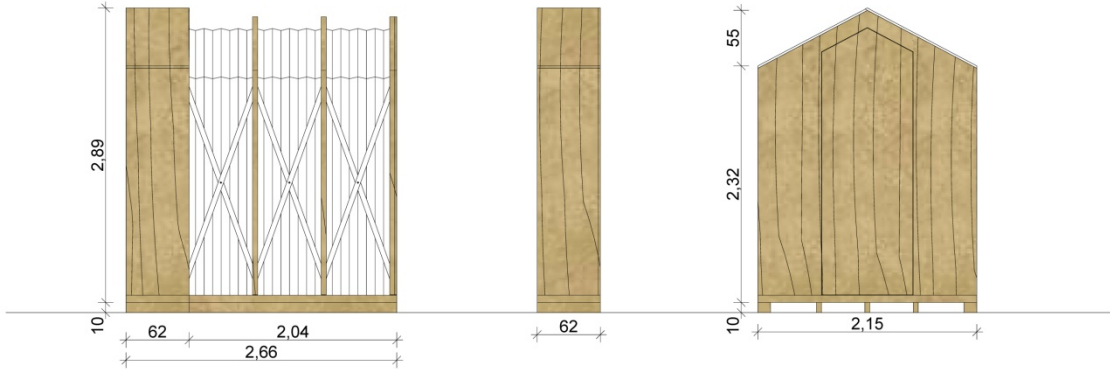
Opened status

Closed status

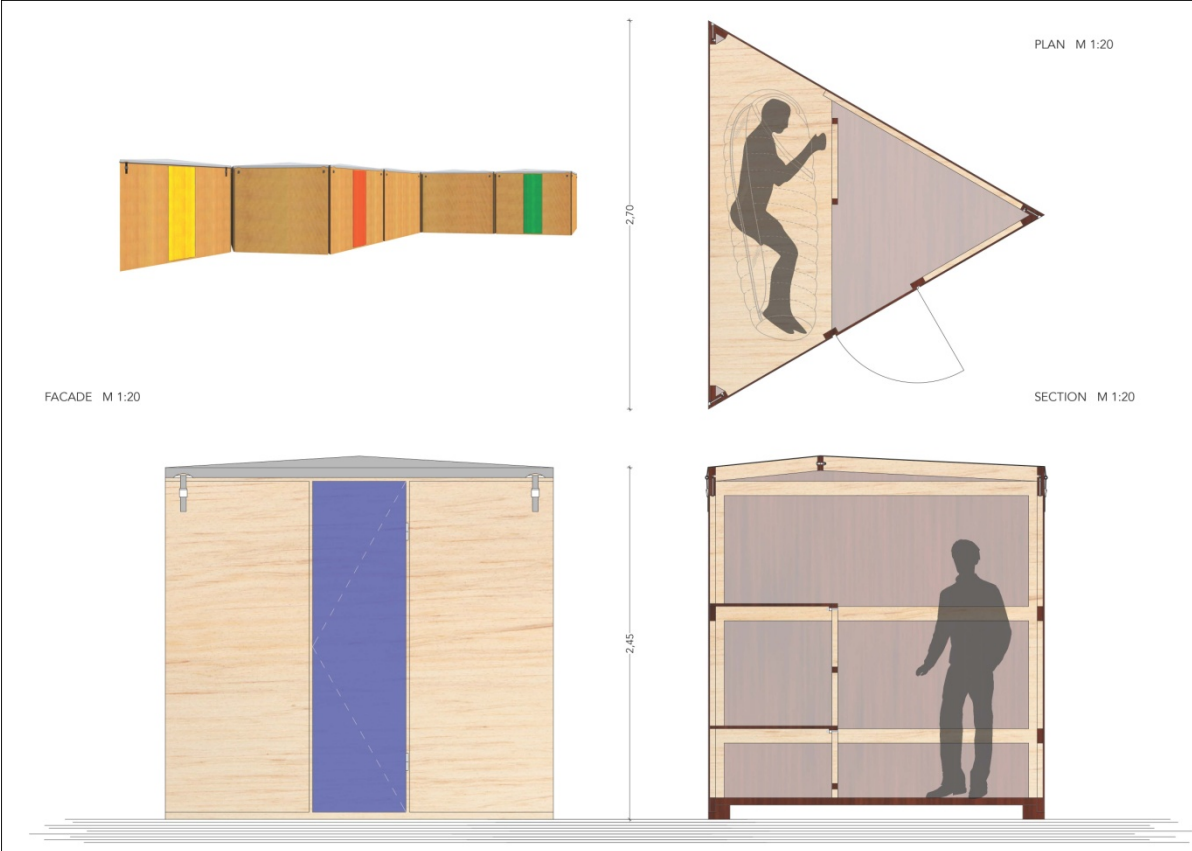


Facade

ARCHICAD OKTATÁSI VERZIÓ  
GRAPHISOFT



Sleebin





Space puzzle





Karvalics Alexandra, Komlóssy Dóra, Kunovics Richárd

# A győri Audi csarnokának megújítása – építészeti vízió



**L modul**  
földszinti alaprajz\_ground floor plan



**S modul**




**M modul**






1. emelet alaprajz\_1 floor plan



2. emelet alaprajz\_2 floor plan



3. emelet alaprajz\_3 floor plan



G10 alaprajz\_floor plan



Large modular  
közösségi terek  
public spaces

belső és külső környezet kapcsolata  
indoor and outdoor connection


Small modular  
S modul

roofplace  
tető kihasználásának lehetősége

modulok  
modular blocks

M modul  
Medium modular

öltözők\_dressing cabin




2020  
A jövő munkahelye

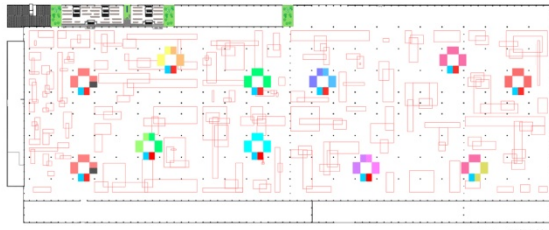


# RE AUDI

Our project treats to improve the social and work spaces for the different work teams in the AUDI factory, raising those spaces in different boxes around many "patios" or light holes, being sustained by steel towers keeping the industrial image and the colour of the AUDI mark



GROUND FLOOR E:1/2000



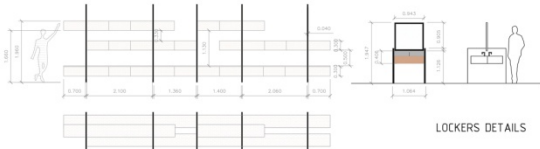
#1/1000 FIRST FLOOR



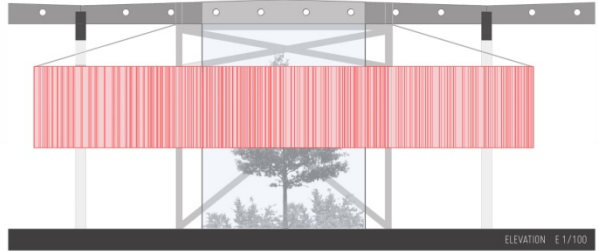
FIRST FLOOR AND USES SCHEME E:1/2000



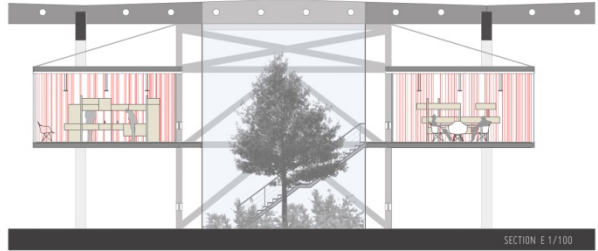
CHANGING ROOMS AND FLUIDS MAAGEMENT SECTION E:1/75



LOCKERS DETAILS



ELEVATION E:1/100



SECTION E:1/100



FIRST FLOOR E:1/100



RESTING AREA IMAGE



TEAM AREA IMAGE



LOCKERS VIEW



OUT BOX IMAGE

**Audi** 2020  
A jövő munkahelye

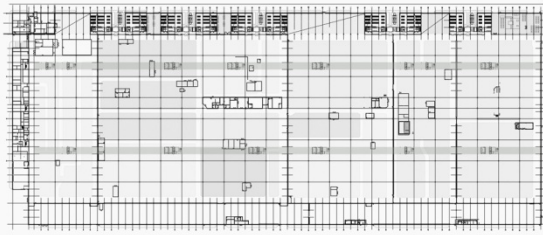
SZE Építélettervezési Irsételek, Kiszágitási építélettervezési III., 2014/15 Invasz  
Miriam Blanco, Inés Fernandez, Sheila Marin, Lucía Rabanal, Estefanía Sánchez...

Blanco Fernandez, Marin Rabanal Sanchez

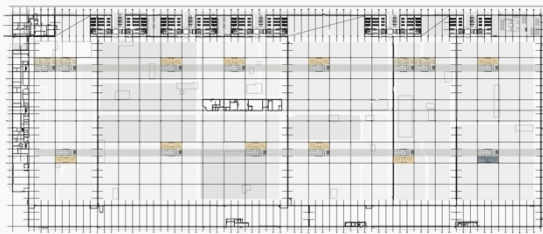


G10 1:1000

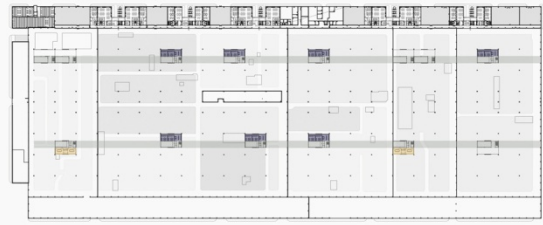
Ground Floor



First Floor



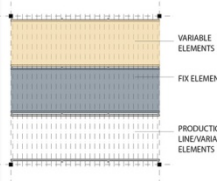
Second Floor



- Situation of courtyards
- 2 team-room on the floor level (max 2x16 person)
- 3 team-room on the floor level (max 3x12 person)
- 1 team-room and 1 office on the floor level (max 6+16 person)
- 2 office on the floor level (max 2x6 person)

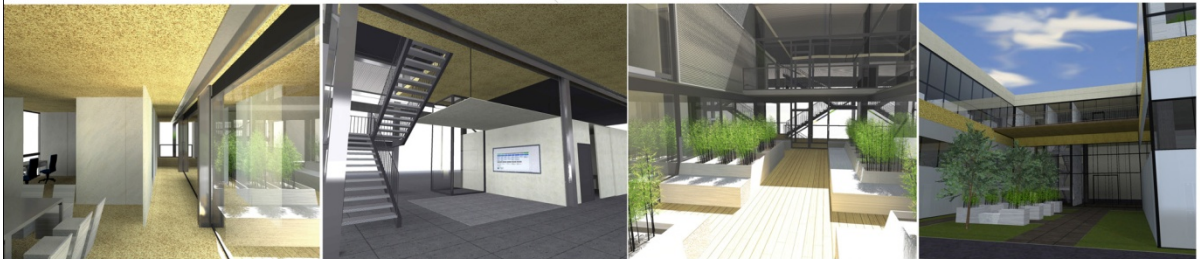
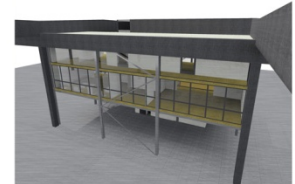
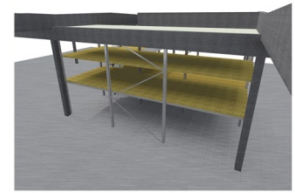
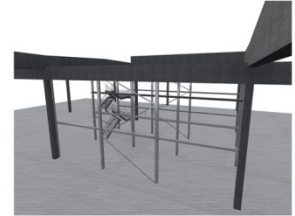
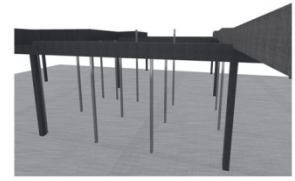
Concept

One thing is sure: change. At industrial buildings the most important is serving the production. Nowadays technology changes very quickly, becomes obsolete. However, life of the building is more longer. In our plan we propose interventions, which disturb the production as minimal as possible. Our main concept is maneuverability and variability. We would like to grant that the future changes in this way.



At the longitudinal line we placed notched atriums. These can be placed in a single line. Ont the groundfloor we tried to engross as minimal place as possible. We build only under the atriums, where we placed rooms which are fixed, not mobile. Because of this, on the ground floor we can find the measuring room, shop floor, restroom and the staircase.

The horizontal raster system comes from the developed technology. The first guiding was the levels of the engineering. Because of this, we have placed the levels in 4,5 and 7,5 meters. We propose the intervention in two horizontal line. At design we adapted the industrial environment.

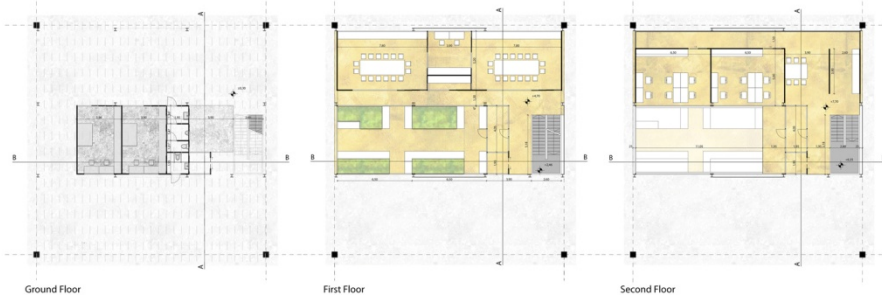


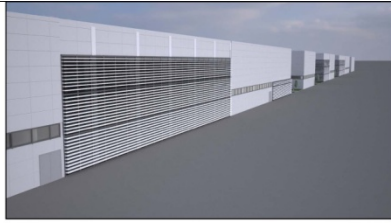
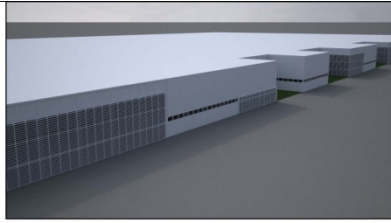
While at longitudinal direction we divided the building with three lines, we made a sub-system too. Perpendicularly tenth of 6,5 meters, 65 centimeters. Tha raster appears at the elements, furnitures and organizes the rooms.

We placed „L” shaped iron columns, which can be easily readjusted, or it can be recycled in 100%. We take „L” steel elements to these pillars, wich supports the slab. The slabs are made from 65 centimeters wide modul elements.

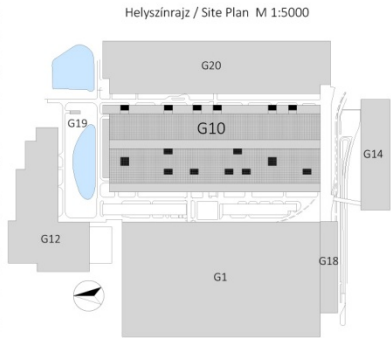
We made various layouts, wich comes from the number of personal. The shop floor is in an interchange, next to the staircase. Teamrooms are at the atriums level. The rooms are open, but it can be closed. Offices are closed, which got a place next to the atrium. Mainly at the second level. In these levels there is a terrace.

We upholstered the atrium with the furnitures whose forms was planned by us. There are flower cases, which tilt made the seats backrest. The cabinets and tables are aligned to the sub-raster.





Tervezési koncepciónk célja, hogy kedvezőbb környezetet biztosítsunk a dolgozóknak, egy meglévő, működő gyárban. Ennek tudatában törekedtünk, hogy a meglévő szerkezetekben a lehető legkevesebb változtatást kelljen eszközölni. Úgy gondoltuk, hogy emberközpontúbb környezetet tudunk elérni, ha fénygazdag zöldterületeket iktatunk be. Ezt kétféleképpen értük el. A team helyiségeket, irodákat a gyáron belül kialakított átriumokba helyeztük, valamint a gyár szélső területére szerveztük ki. A perem menti területen, igazodtunk a meglévő raszterhez, valamint a lépcsőházak jelenlegi helyzetéhez. Ezekhez mérten helyeztük el a földszinten lévő közbenső helyiségeket. Az eddig emeleten található öltözőket is a földszinten helyeztük el a gyorsabb, akadálymentes megközelíthetőség miatt. A belső területen négyféle átriumot alakítottunk ki, melyek lekövetik a gyártási igényt, figyelembe véve a gyártási technológiák és a teamek egymáshoz való viszonyát, elhelyezkedését, létszámszükségletét. A belső átriumok egy vagy kétharmad rasztert elfoglaló blokkok, melyek a teamhelyiségek és irodák mellett, rendelkeznek külső udvari zöldterületekkel is.



We made this concept to improve the working environment, while maintaining the most of the structure of the plant, as it is currently running. The new working environment should be more human-centered. To achieve this goal, we plan on increasing the amount of green area within the plant, which would be done in two steps: First, team area and offices would be replaced in atriums within the plant, or near the border of the plant. The areas near the border would be constructed with the existing raster and the staircases taken into mind. The rooms would be placed in the remaining space. After that, the dressing rooms will be replaced from the first level into the ground floor, making them more accessible. In the inner parts of the plant, we will construct four types of atria, which are designed by bearing in mind the demand for production. We also took into account the relations between teams, and their technologic, placement, and staffing needs. The inner atriums are blocks that take up one/two third of a raster. Like team area and offices, they will also have access to green area outside the plant.

