

EGYMÁS MELLETT

KÖLCSÖNHATÁSOK ÉPÍTETT KÖRNYEZETBEN

Pelle Zita
konzulens: Marosi Bálint DLA
Opponens: Somogyi Krisztina
BME Építőművészeti Doktori Iskola
2015 június

TARTALOMJEGYZÉK

BEVEZETŐ

Térbeli kölcsönhatásokról:

Az építészeti érték és szépség kereséséről
az egymásmellettség tükrében.

Gondolati kölcsönhatásokról:

A képről, mint munkamódszerről.

FIZIKAI KONTEXTUS

TÖREDÉKEK

egyensúlyról,
érintkezésről,
csillapításról,
ésszerű megmunkálásról,
kintről és bentről,
folytatásról,
rendről,
határokról.

HIVATKOZÁSOK

IRODALOMJEGYZÉK

BEVEZETŐ

Térbeli kölcsönhatásokról:
Az építészeti érték és
szépség kereséséről az
egymásmellettség tükrében

NEM KOMOLY (részlet)

Már tudom, mit kell szépnek tartanom.

Ez most az.

*A kapaszkodók együttmozgása vagyunk,
ahogy a busz fékez vagy kanyarodik.*

(Kemény Zsófi)

Szépségként tekintek azokra az építészeti alakulásokra, amelyek egymásmellettség következményeként mennek végbe. Foglalkoztat az olyan városi jelenségek összegyűjtése, amelyek térbeli kölcsönhatásként értelmezhetők. Az egymás melletti helyek, terek, épületek, épületrészletek kölcsönhatásra lépése elkerülhetetlenül bekövetkező törvényszerűség, természetes kényszer. Természetesek azok a városban tapasztalható jelenségek, amelyek a mesterséges környezetben maguktól, törvényszerűen bekövetkeznek. A város az egymásmellettség koncentrációja, feltétlenül reflexív, dinamikus közeg. Alakulása során természetes folyamatok is zajlanak benne, amelyek egyediségükben gazdagítják a mesterséges épített környezetet. Néma Júlia keramikusművész Anselm Grün-t idézi, amikor arról ír, hogy a jelen tulajdonképpen betegsége a kapcsolatnélküliség. A kölcsönhatások természete, feltétlenül létrejöttük azonban igazolja, hogy mindig van kapcsolat. Az épített környezetben megnyilvánuló, kölcsönösségre utaló jelenlét megmutatkozásai építészeti értékeket jelentenek számomra. A jelenlét az épített tér anyagi tartalmán felüli többlet, sőt, cél, amiért építünk. Christopher Alexander egy hely értékét a benne történő eseményekben látja, amely események mintázata jelenti a teret. Minél több az élő mintázat, annál inkább önfenntartóvá válik: ez érték. Így fogalmaz: amint egy tér képessé válik erre, a természet részévé válik.¹

"Az ábrázolt alakok nem voltak szépek, és testük is átlagos volt. Egyszerűen csak jelen voltak, de az az intenzitás, mellyel ezt tették, igen különös volt: szinte olyan benyomást keltettek, mintha geológiai képződmények eredményei lennének. Jasper Gwyn arra gondolt, hogy kövek, de lágy és élő kövek. Kedve lett volna megérinteni őket; meg volt győződve róla, hogy langyosak."²

Az épületek egyben gátjai is a fejlődésnek, a továbblépésnek. Ha a jövőre is gondolunk, folyton alakuló közegként is tekinthetünk az épített környezetre, az épületek örökkévalóságra törekvő természetével szemben.³ Szépnek találok azokat az épített térben végbemenő változásokat, amelyek környezettel való együttélés és a használat jelenlétében bekövetkeznek.

BEVEZETŐ

Gondolati kölcsönhatásokról:

A képről, mint munkamódszerről

„Belső képeket előhívni mindenki számára ismerős természetes folyamat.”

(Peter Zumthor)

A képekben való gondolatátadás számomra beszédesebb a beszédnél. A képek vezetnek az építészeti szándékok artikulálásában, de közben a gondolatmeneteket új olvasatok, rétegek, felismerések számára nyitva hagyják. Figyelemre érdemesnek tartom azt a képi fordulatnak⁴ is nevezhető változást, hogy egyre inkább képeken keresztül kommunikálunk, a verbális kultúrából a képi kultúra felé tartunk.

Gyerekkorunktól kezdve emlékképekre építünk. Fejlődésünk alapja az élményeink során gyűjtött tapasztalataink, megfigyeléseink emlékképként történő felhalmozása. A látásban összekapcsolódik az emlékek előhívása az új élmények képi benyomásaival. Ezt a belső és külső képek párbeszédében zajló komplex látási folyamatot szeretném megfejteni: egyrésztől építészeti tervezési folyamatok során segítségül hívni, másrésztől pedig a munka során fellépő kommunikációs helyzetekben – megbízókkal való beszélgetésekben, tervpályázatokon – használni. A képek segítségül hívása tehát inkább megfogalmazó, semmint rögzítő szándékkal történik.

Eltérő képeknek más-más értékük és lehetőségük van. A gondolkodás mederbe terelését segíti, amikor ezeket a különböző képeket egymással kapcsolatba hozom. Az építészeti tervezéssel járó gondolati kölcsönhatásokban külön képi kategóriaként használható a fénykép, a térkép, a rajz és az emlékkép. Találkoztatásuk olyan összefüggéseket képes felrajzolni, amelyeket korábban nem láttam: titokfejtés, amire szeretek munkamódszerként gondolni.

Miközben a képi nyelv fontosságáról írok, szükségesnek tartom megemlíteni, hogy a szövegek és a képek eltérő jellegű közlések, mégis hasonlítanak egymásra abban, hogy a befogadó (legyen bár szövegolvasó vagy képtelmező) a létrehozóhoz képest mást lát bennük, a létrehozási szándékhoz képest új jelentéssel gazdagítja őket. Építészeti kérdésekben, tervezési feladatokban és egyetemi konzultációk során is a lehetséges nézőpontváltások gyakran élővé teszik, serkentik és előreviszik a párbeszédet.

A következő oldalakon szereplő képek és szövegek együttese több szempontból olvasható: leírja egy szülődombból lett lakókörnyezet történetét, amely egy épp aktuális tervezési feladathoz fut ki, felveti a képi gondolkodás módszertanának lehetőségét, és érinti azokat a visszatérő foglamakat, amelyeket tervezési feladatainkban a helyénvalóság reményében és az arányos megoldásokra való törekvésben újra és újra feltettünk és felteszünk. A képek felfedik a gondolatok személyes perspektíváit. Látni engedik az építészeti munkákkal szembeni tudatos és tudattalan elvárásainkat.

FIZIKAI KONTEXTUS

Egy utca kialakulásában
hazaérkezni

A Kőbölkút utca Budapesten, a XI. kerületben, a Gellért-hegy lábánál kelet-nyugati irányban húzódik a Villányi és a Ménési út között, a Szüret utcától az Alsóhegy utcáig. A Szüret utcába alig észrevehetően torkollik. Első ittjártamkor keresnem kellett, hol kell „bemenni”. Most itt lakom.

Kialakulásának folyamatát a történeti térképek részletesen felrajzolják. A képek elmesélik, a kezdetben természetes hegyoldalon miként kezdtek átjárni, majd megszelídíteni, művelni, használni, beépíteni azt. A térképek tárgyilagos ábrázolásmódja magában foglalja a természettel való viszony, a földművelés, az alkalmazott technológiák árulkodó nyomait, de rávilágítanak arra is, hogy a változó életmód hogyan befolyásolja a terület mintázatát. Számot ad az egyes kis léptékű mozdulatokról, s az ezzel egyidejű, tágabb területen érvényesülő döntésekről is beszámol.

A térképek egymás utáni átlapozásában szembetűnő, hogy a változás mindig folytatás. A történet kiinduló pontja az érintetlen természet. A rajzszorozatban leolvasható az ember változó viszonya a természettel, látszik az épített környezet és a természet egymásra hatása, együttélésük módja, az együttesükben rejlő hozzáállás aktuális állása. Elindul a történet a természetes domboldaltól és a jelenig tart, de nem zárul le. Ebben a kontextusban építésnek tekintek mindenre, ami az érintetlen természetet megbontja, például az utakra, vizesárokra is. A térképek egymásutánja megmutatja az időben elhúzódó lassú folyamatokat, a megelőzőre épülés szépségeit. Érdekes, hogy a környék egyedi karakterét adó jellegzetességei mind lassan alakultak ki. Egy-egy időszakban az egymás melletti mikro-léptékű bizonytalan építési mozdulatok ismétlődései makro-léptékű területi jellemzővé értek össze.

A ma álló társasházak a szőlőtelkek geometriai arányainak örökségében épültek meg. A lakás, amiben otthon vagyok, egy '60-as évek végén épült társasházban van. A ház tizenkét lakásának méretarányai a korábbi szőlőművelés telekosztásának és a '60-as évek életmódjának a kereszteződéséből, kölcsönhatásából adódtak. A mai élet terei indirekt módon emlékeznek a szőlődombra.

A következő nyolc rajz az elmúlt százötven év katonai, kataszteri célú térképeinek átrajzolásából készült.⁵ A térképeket átmásoltam, mert a másolatokban az értelmezést segítő kiemeléseket szükségesnek tartottam hozzátenni az eredeti térképekhez.

A következő rajzok olyan térképmásolatok, amelyek a terület makroléptékű változásának érdekes pillanatait látatják. A szöveget kísérő fényképek az elmúlt évek mikrokörnyezetben tett megfigyeléseinek fotógyűjteményéből lettek kiválogatva. Az eltérő léptékek közötti gondolati átjárók, a bennük felfedezhető rokonjelenségek a térbeli és gondolati kölcsönhatások együttesére épül.

TÖREDÉKEK

*Azt nem mondanám, hogy a semmik mellőzhetők.
A jelentéktelenek... míg létrehozzák a térkitöltés mesterműveit.
(Nemes Nagy Ágnes: Falevél-szárak)*

EGYENSÚLYRÓL,

Pest-Buda-Óbuda beépített területének várostérképe, 1793

1793-ban a domboldal kívül esik a város beépített területein, megnevezése „Blokberg”. A térképen növényzettel borított területként van ábrázolva, a domborzati viszonyok jelölésével. Utak, házak, építésre utaló jelek nincsenek.

EGYENSÚLYRÓL

Ha abból indulunk ki, hogy ökológiai szempontból egyensúlyi állapotnak az önműködő érintetlen természetet tekintjük, az építés tevékenysége kártékony, mert az egyensúlyt mindig megbontja. A természetben idegen testként megjelenő épített elem viszont amint kölcsönhatásra lép az őt körülvevő természeti környezetével – és ez elkerülhetetlenül bekövetkezik –, változásnak indul: ha hagyjuk, idővel a természet újra a kiegyensúlyozás javára módosít rajta. Érdemes tehát az épített és természeti környezet kölcsönhatásában fellépő természetes folyamattal, mint hosszú távú egyensúlykereső szándékkal számolni az egyes épített elemek önmagukban fenntartható egyensúlyának hiábavaló keresése helyett. Jó lenne olyan házakat tervezni, amelyek megadják a természetnek a kiegyenlítés esélyét.

A természetes folyamatokkal való számolás időt, türelmet és bizalmat igényel. Eszembe jut a pitypanggal borított háztető képe, amelyet Fujimori tervezett: a héjalást úgy alakította ki, hogy az elemek között idővel legyen esélye megtelepedni a környék vadvirágainak. Itt van ez a háztető. Valahol a Börzsönyben áll az erdőben, a fák alatt. Az árnyas hullámpalát a rajta megtelepedő zuzmók mintázata díszíti. Szép példája ez eltérő elemek egymásrautaltságának és annak a lassú folyamatnak, amelyet a természet végez el azért, hogy az építészeti újra és újra az ökológiai egyensúly felé közelítse.

Érdekes, hogy ezt a kiegyenlítő szándékot ebben az esetben épp zuzmók végzik. Végezhetnék gyomok is, a lényeg, hogy sosem egyedi fajok teszik, hanem csoportosan megjelenő erős és életképes társulások. A zuzmók, amelyek olyan mostoha körülmények között is megélnek, ahol semmilyen más növény nem tud fennmaradni, abból a szempontból jelentenek különlegességet, hogy két teljesen különböző faj, egy alga és egy gombaféleség egymásra utalt egyedeiből tevődnek össze. Ezek mindig csoportosan nőnek és egyetlen növény látszatát keltik. Csak a mikroszkóp feltalálása után sikerült megállapítani, hogy az egyes tagok valójában különálló élőlények. A zuzmók rendkívüli ellenállóképessége annak tulajdonítható, hogy az alga és a gomba anyagcsere-folyamatai kiegészítik egymást. A gomba támasztékot és vizet biztosít az algának, az pedig cserében táplálékot nyújt a gombának.⁶

Ennek a természetes, kölcsönös együttműködésnek a megértése egy természetes építészeti szemléletmód alapját is képezheti, az építészeti feladatokon való gondolkodást is természetes alapokra helyezheti. A természet egyensúlyát folytonos visszaverődésekben, reflexív

dinamikában tartja fenn. Elemeinek visszaverő képességének mérőszáma az „albedo”. Az albedo földrajzi fogalom, latin eredetű szó, jelentése fehérség. Ez a mérőszám az abszolút fehér felületeknél 1, az abszolút fekete felületek esetében pedig 0. A Föld átlagos albedója 0,39. A visszaverő-képesség a természet ajándéka, ennek köszönhetőek a színek, a fény- és árnyjelenségek, egyáltalán, a láthatóság, a látás. De ebből adódik a felületek hősugárzása is, a vizek párolgása, a szél, a mozdulatlan felületek ezáltal képesek mozgások, áramlások elindítására. Az albedo a kölcsönhatások katalizátora. A természet ereje az albedónál fogva nem egyes elemek önálló létezésében, hanem az elemek egymásra gyakorolt hatásában rejlik. Segíthet az egyensúlyi helyzetekhez való közelítésben, ha figyelembe vesszük az egymásra gyakorolt hatásokat, hosszú távon számolunk a természeti kölcsönhatásokkal, de leginkább, ha úgy tervezünk házakat, hogy engedjük ezeket megtörténni.



ÉRINTKEZÉSRŐL,

Pest-Buda és környékének katonai célú várostérképe, 1810

1810-ben A déli lejtőn kelet-nyugati irányban három párhuzamos út húzódik, későbbi neveikkel említve a Villányi út, a Ménesi út és a Somlói út. A domborzat szintvonalalaival megegyező irányultságú sík utak egymástól körülbelül egyenletes távolságban alakulnak ki. Harántirányú utak, csapások, házak nincsenek.

ÉRINTKEZÉSRŐL

Az utak általában járási szokásokból alakulnak ki, ami a térképen ábrázolt lejtő esetében a szintvonalakon történt. Kézenfekvő, hogy miért így: ebben az irányban a legkevésbé fárasztó végigmenni rajta.

A természeti törvények, mint Karl Popper mondja, nem előíró, hanem leíró jellegűek. A társadalom ember alkotta törvényei előírják, hogy mit szabad tenni és mit nem. A természeti törvény ezzel szemben egyszerűen azt mondja meg nekünk, hogy adott körülmények között mi történik.⁷ Természeti törvényszerűség például, hogy a vizek mindig a legkisebb ellenállás felé haladnak, és így mindig találnak járható utat maguknak, sőt, ezek azok az utak, amelyeken a legegyszerűbb haladniuk. Bízhatunk az egyszerű utakra való törekvésben, a kézenfekvő megoldásokban.

A domboldal történetében az első építésre utaló nyomot a megközelítés és az átjárás igénye szülte. Közeledni, összekötni. Ez volt az első építési cél.

Az építéssel sok kárt lehet okozni. Számos túlzó, aránytalan mértékű építkezés zajlik világszerte, az építészet már-már megszokott minőségjelzője az öncélúság. Azzal, hogy az építészet gazdasági haszonszerzés tárgyává vált, eltávolodott a természet adta mértékletességtől. Ezért gyakran olyan mesterséges mozdulatként gondolunk az építésre, mint, ami a természet és a természetesség ellen szegül. Előfordul, hogy egy probléma lehetséges megoldásai közül az építést olyan hibás válasznak tartjuk, amit inkább elkerülni érdemes, semmint megvalósítani. Ezek az aggályok gyakran helyénvalók, de sokszor mégis úgy érzem, hogy túlzott félelmek, amelyeket jó lenne leküzdeni, vagy legalább a helyükön kezelni. Ebben segíthetne, ha sikerülne „építés” kontra „természet” ellentétpárhoz képest más relációban gondolni az építészetre. Például, ha már az ember minden törekvése ellenére is kívülállónak érzi magát a természetből, az építészetet definiálhatnánk szükségszerű érintkezési felületként is.

„Az építészet olyan eszköz, amely összekötheti az embert a természettel, mégpedig úgy, hogy egyik sem válik úrrá a másik fölött.”⁸

Ebben az állításban számomra az a tanulság, hogy az építészet akkor tud anélkül is

hasznos lenni, hogy a természet ellen lenne, amikor ember és természet érintkezésében a mértéktartást biztosítja.

"Nem fény, arany árnyék."

(Simon Márton)

A társasház önárnyékos tömör homlokzatán ablakot rajzol a fény. Az épített környezetben fellépő kölcsönhatás olyan természetes jelenséget produkál, amelyben megmutatkozik az építés mértéktartásában rejlő szépség: a házak olyan távolságban vannak egymástól, hogy egy ablakon be tud sütni a felkelő nap, ki tud nőni egy fa. A két ház nyílásai nem egymás felé néznek, a bennük lakók nem zavarják egymást.



CSILLAPÍTÁSRÓL,

Pest-Buda-Óbuda katonai célú várostérképe, 1823

1823-ban az alsó két hosszirányú utat három haránt irányú árok köti össze egymással. Ezek a hegyoldal csapadékvíz-elvezetését szolgáló vizesárkok egymástól körülbelül háromszáz méterre helyezkednek el. A terület ebben az időben már szőlő-termő vidék, ennek ellenére utak közötti további területhatárok nincsenek.

CSILLAPÍTÁSRÓL

A közeledés utáni következő építési szándék a vizek elvezetése volt. A lejtésiránnyal párhuzamos vizesárkok hozták meg az utak összekötését, a lejtőn lefolyó víz mederbe tereléséből, csillapításából adódtak az első kereszteződések.

Tavalyi, Dunával kapcsolatos kutatásomban a Duna egykori, ma már feltöltött medreit kerestem fel. Város és természet, változás és állandóság, változékonyság és tartósság témapárokban Pest és a Duna viszonya jó alapvonal volt. A város történetében, különösen az elmúlt kétszáz évben a városi vizekhez való hozzáállás korszellemek sorainak volt alárendeltje. Ma a vizeknek már kevés közvetlenül észlelhető nyomuk van, mert egykori medervonalak feltöltések eredményeképp a felszínről eltűntek. Ott, ahol egyszer víz folyt, ma a városi élet folyik.

Norberg-Schultznál a víz szerepét a karakter tölti be. Nem véletlen, hogy miként a vizek, úgy az úthálózat, a fák gyökérzete és ágai, a növények, az érrendszer és az idegrendszer struktúrája is fraktál-jellegű: mindegyik az életet hordozza, tartja fenn és szolgálja ki.⁹ Azért volt hasznos számomra a vizekkel foglalkozni, mert a víz természetének kutatása segítséget nyújtott a város természetes folyamatainak mélyebb megismerésében. A víz hatásai közvetett módon vonatkoztathatóak az épített környezet természetes alakulására is:

A települések helyválasztását és létét ősidők óta a vizek határozták meg. A városok növekedésével eleinte kiszorult, majd teljesen megszűnt a városközeli földművelés és állattartás. Ezzel párhuzamosan a sűrűsödő városok természetes vízfolyásai feleslegessé váltak, a korábban hálás jelenlét egyre több problémát okozott. Szabályozásokkal, gátakkal, telítésekkel a városok természettel való kapcsolatai fokozatosan halványultak, rá lépve ezzel a kiegyenlítetlenség útjára.

„a víz az, ami egyik helyen elvesz, egy másik helyen leülepít, esztétikai értelemben is kiegyenlítően hat. Ahol elvesz, gyors és sebes, rést nyit, felbont, az ilyen tevékenység eredményei a megtört vonalak. Ahol hordalékát leülepíti, lassú, ezeken a helyeken lágy formák, átmenetek, közvetítések alakulnak ki... A víz munkájának irányulása valamennyi formáján keresztül a kiegyenlítés.”¹⁰

A vizesárkok megépítése szükségszerű volt. Az árkok csillapító hatása a természet erőivel szembeni védelmet szolgálta, a lejtőn lefolyó vizeket összegyűjtötte, megszelídítette. Jó lenne az építészetet a szükségszerű beavatkozásokra korlátozni, úgy hozzáállni, hogy a természetben a számunkra hiányzó részleteket pótoljuk, nem pedig „fejlesztünk”. Meggyesi Tamás ezt a szemléletet minimális beavatkozás elvének nevezi.¹¹

“Kitakart nyári ég.”

(Simon Márton)

A kép egy tavaszköszöntő találkozó előtt készült. Zivatart jósoltak, a vihar előtti szél már megérkezett, a vázra kötözött könnyű ponyva ezért lett lesúlyozva székekkel. Az eső később megérkezett, a védőtető alatt megtartottuk a találkozót. Másnap szétszedtük a tetőt és eltettük egy következő alkalomra.





ÉSSZERŰ MEGMUNKÁLÁSRÓL,

Buda nagyméretű kataszteri térképsorozata, 1873

1873-ban a domboldalon lejtésiránnyal párhuzamos, a szőlődombok telkeinek mintázatára jellemző hossztelkek sorolódnak. Mélységük száznyolcvan, szélességük átlagosan körülbelül tizennyolc méter.

MEGMUNKÁLÁSRÓL

A térképen látható mintázat kiváltó oka a szőlőművelési technológia és a környezet adta viszonyok, a tájolás összehangolása volt: a felosztás abból az elgondolásból alakult ilyené, hogy egy telken belül az ültetvény minél kevesebb közlekedő területtel és fordulással, de minél nagyobb benapozás mellett alakuljon ki, hogy a lehető legjobb minőségű szőlőtermés szüretelése minél gyorsabban megtörténhessen. A két szempontnak, technológiának és környezeti viszonyoknak az összehangolása tartós karakterrel gazdagította a területet.

A technológia fejlődése analóg az absztrakt gondolkodás fejlődésével: az ember esetében a tárgyak használata és készítése egyfajta nyitott rekonstrukciós képesség, amelynek segítségével a tárgyaknak új, elgondolt formákat adunk, működésüket logikai szabályrendszerekhez igazítjuk, ezáltal gépeket, technológiákat teremtve.¹² A technológiákhoz való hozzáállás szorosan összefügg tehát a gondolkodásmóddal.

Tanulságos viszont, hogy csak azok a kulturális komponensek maradhatnak fenn, amelyek egymással való kölcsönhatásaikban képesek funkcionális egész létrehozni. A funkcionális egész kialakulása azonban nem a hagyományos értékek mentén történik, hanem racionalitás központú.¹³ A technika a miértek helyett a hogyan mentén változik, amely folyamat során a technológia korlátok nélkül fejlődik, de közben megfelel a környezeti értékek figyelembe vételéről. A technológiának és a környezeti értékek belső szabályozórendszerének ésszerű összehangolásában, kölcsönhatásában pedig az építés és a megmunkálás technikája a kultúra tartósan beágyazott része lehetne.

A tatabányai helyszínre kijelölt Mildhome pályázati javaslatunkban hangsúlyos szerepet kapott az építés folyamatában a terület előkészítése az építés számára. A területen magas a talajvízszint, ezért első lépésként nyárfák telepítését javasoltuk. A házak építése azután következhetett, hogy a fák növekedése által előidézett talajvízszint süllyesztés bekövetkezett. A nyárfaerdő magas hozzáadott értékkel emeli a telep környezeti minőségét, fontos klimatizáló szerepe van, egyben könnyű utalás ember és természet egymásrautaltságára. A raszterben ültetett nyárfák között tisztások alakulnak ki, amelyek köré épülnek a házak. A tervben a tisztások tereinek közösségszervező szerepe van. Az épített térben élő közösségek viszonya és kölcsönhatása a természettel szintén a technológia részét képezi, mert a technológia kiterjed a megmunkálásra, a művelésre, a fenntartásra is, nem csak

a létrehozásra. A technológia fogalmának kiterjesztése a fenntartásra a szőlőültetvények példáján is könnyen indokolható. A technológia szorosan összefügg tehát a területet használó csoportok viselkedésével is.

"A hagyomány etikája nem különböztette meg a közösség társadalmi viselkedésének és a környezetéhez, a természethez való viszonyának a moralitását – a tradíció rendjében mindezek azonos hangsúllyal függtek egymástól."⁴ (Czigány Tamás)

A pályázati tervben a nyárfaliget, a csoportban telepített házak és a bennük lakó közösségek együttélnek és -működnek környezetükkel. A kép a mildhome pályázathoz készült látványterv, amelyet a fenti gondolatmenet absztrakciójaként használtunk fel. A képet Kozma Zoltán készítette.



KINTRŐL ÉS BENTRŐL,

*Budapest közigazgatási térképsorozata az épületek szintszámával
és az újabb utcanevekkel, 1937*

A XIX. század végén a domboldal szőlőit a filoxéra elpusztítja. Ezzel egy időben a város rohamos növekedésnek indul, a területet a város beépítésre javasolja. A korábbi vízesárcokból két új utca alakul: a Késmárki és a Szüret utca. A hosszú szőlőtelteken kialakult keresztirányú átjáró töredékei egyes telkek belsejeiben belső utcaszakaszként jelennek meg. Az új utcákkal szomszédos telkek befordulnak, a telekhatárok ezeken a helyeken megváltoznak, mégis, az új kelet-nyugati irányú utca a külső peremeken csak a nyugati végen jelenik meg. A többi telekhatár nem változik. A keleti végen utcára utaló hely nincs.

KINTRŐL ÉS BENTRŐL

A Kőbölkút utca a szőlőtelkek belsejéből és a telkek sorozatának nyugati végéről egyidejűleg indult el a kialakulás útján. Kívülről és belülről párhuzamosan kezdett el megrajzolódni.

A találkozás az ember alapélménye. Külső és belső világának folytonos összecsatolásban tartása az individuum és a társadalom kölcsönös önszabályzója, az önreflexió és a közösségi folyamatok alakulásának, a kiegyensúlyozásnak a helye. A modern építészet klasszikus építésze és írója, Adolf Loos „Építészet” című írásában úgy fogalmazott, kultúrának az ember belső és külső világának kiegyensúlyozottságát nevezi, mely az ésszerű gondolkodás és cselekvés egyedüli biztosítéka. Ha természetes jelenséggént elfogadjuk a külső és a belső folyamatok, események, képek folytonos kölcsönhatását, eltöprenghetünk azon, mit jelent az építészetben a tér. „A tér az ember számára a világegyetem elhatárolása, a megmérhetetlen egy részének megragadása, a végtelen átváltoztatása végesbe, az emberfeletti átvitele emberibe, a leléphető mérték átvitele oda, ahol az elhatárolás jeleiként a fényévek érvényesek. Ez a mérték maga az ember.”¹⁵

Az építészkutatásban térképzés alatt leggyakrabban az elhatárolást értjük, falak és tető építésére gondolunk. A térképzés tanítását ennél plasztikusabbá lehetne tenni, ha a téralkotást a külső és belső részek áthatásának módján keresztül próbálnánk artikulálni. Ez azért lenne fontos különbség, mert a tér-eszme társadalmi összefüggésében tér-elwé fejlődik, amely mindig összhangban áll az adott idő szociális viszonyulásaival. Ebből következik, hogy minden egyes társadalomnak, minden egyes világnézetnek meg van a maga tér-elve. Úgy érzem, jót tenne az építészkutatásnak, és nekünk építészeknek is, ha a téralkotást nem az elszigetelés, hanem a találkozás és az áthatás felől közelítenénk meg.

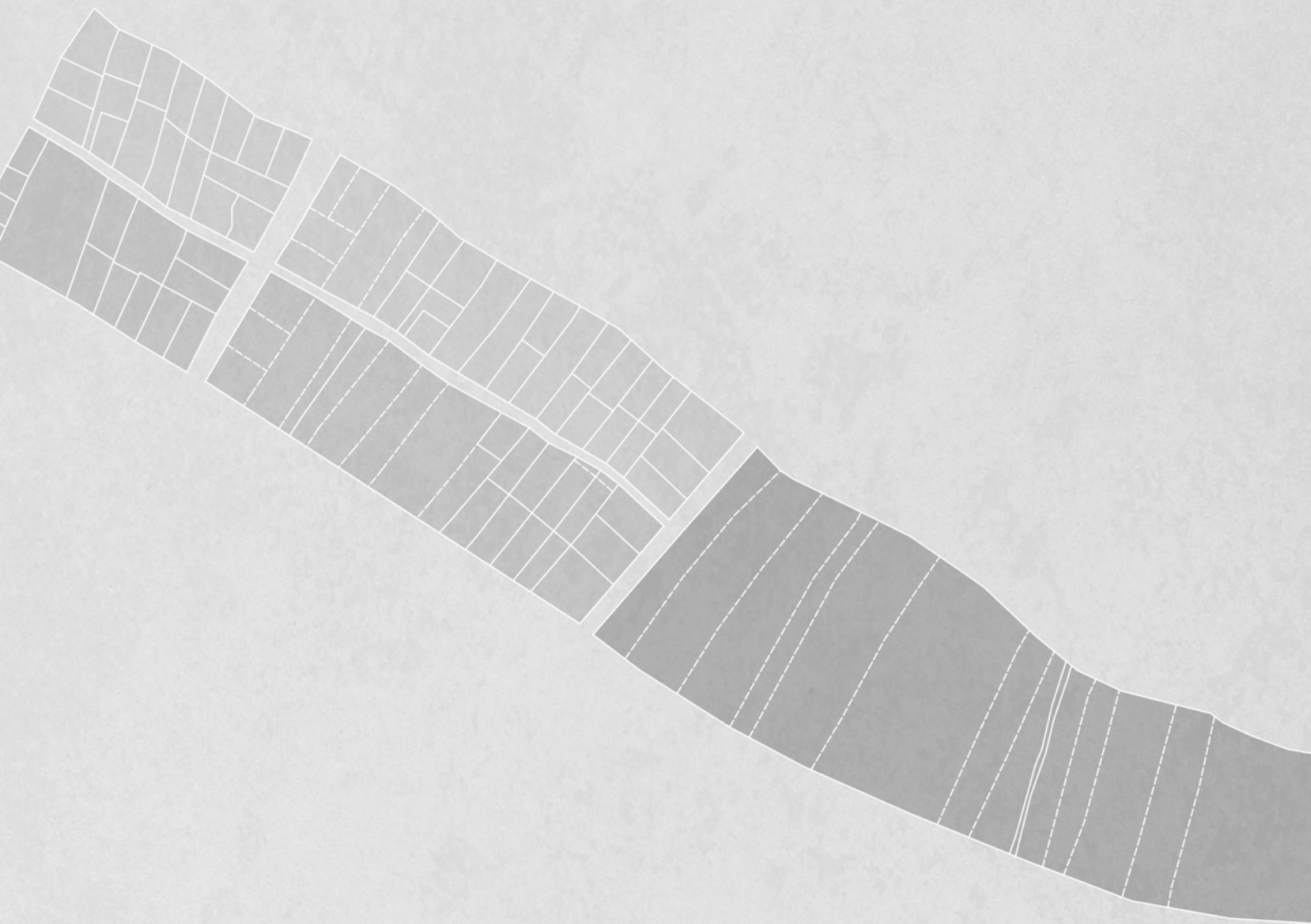
Johan van der Keuken holland filmrendező, fényképész és író a „The mountains outside inside of the mountains” című fényképéről úgy nyilatkozik, hogy a képen az a mód, ahogy a kint és a bent találkozik, az maga a tér.¹⁶ A külső végtelen úgy szűkül térré, hogy a belső nézőponton keresztül viszonyra, értelmezésre talál. A képpel való találkozásom óta eltelt néhány év távlatában tisztán látom, hogy a fotó megismerése, a benne való kalandozás építészeti és a képi kifejezéssel kapcsolatos érdeklődés szempontjából is sarkalatos élmény volt számomra. Ugyanő egy interjúban a külső és belső világ találkozását a néma filmmel kapcsolatban érinti, és kitér benne megértéshez szükséges csend fontosságára: Azon

keresztül tudsz belépni egy belső térbe, hogy a felszínt csendben figyeled.¹⁷

A kint és a bent kölcsönhatásra lépése olyan oda-vissza folyamat, amely kétirányúságában benne rejlik a kiegyenlítés és az önszabályozás lehetősége. Az épített terek rendszerében a külső és a belső terek érintkezése a természettel való kapcsolat szempontjából is árnyalt kérdéskör. Smiljan Radic Chilei háza jut eszembe, amelynek térkapcsolatai, falai, oszlopai, nyílásai, zártságának és nyitottságának finom különbségei megnyugtató mértéktartást sugallnak. Jó lenne hinni abban, hogy a külső és a belső terek érintkezésében a házak a természet részévé válhatnak. „Minden természetes dologban mérték van – a dolgok nagyságában, sebességében és erejében. Ennek eredményeképpen a természet rendszere, amelynek az ember is része, önszabályozásra, önkorrekcióra és öntisztulásra törekszik.”¹⁸

Ez a ház Mogyoródon van. Ha belépnénk rajta, kint lennénk. Ha kilépnénk belőle, bent maradnánk.





FOLYTATÁSRÓL

Budapest kataszteri térképsorozata 1918-46, Kőbölkút utca kialakítása, 1939

1939-ben létrejön a Kőbölkút utca. A korábbi belső utcaszakaszok összekötésével alakul ki, ebből a lassú alakulásból adódik vonalvezetésének ma is észlelhető finom tördeltsége. A szőlőtelkek határai a keresztutcák környezeteinek és az intézményi területeknek a kivételével mind megmaradnak. Az 1950-es, '60-as évek társasházai a szőlővidék telekméreteinek örökségében épülnek meg.

FOLYTATÁSRÓL

A Kőbölkút utca létrehozásával az egykori szőlőtelkek a lejtésirányban lefeleződtek. Mivel a szőlőművelés megszűnt, a szőlőművelés praktikus helyigényeit felülírta a lakásépítés térigénye, a hosszú telekméret indokolatlanná vált. A másik irányban viszont a szőlőtelkek szélessége épp megfelelőnek bizonyult az építkezések számára, így a telekszélességek az új utca mentén szinte kivétel nélkül megmaradtak. A korábbi telekosztás mintázata az egyik irányban megszűnt, a másik irányban viszont többnyire érintetlen maradt.

Az életmód változásával az élet kereteként igényelt térarányok is változnak, mégis mindig van, ami megmarad, és a következő a megmaradót építi tovább. Tomay Tamás gyakran említett mondata, hogy nincs építés, csak továbbépítés.¹⁹

Az épített térben zajló továbbörökítés és/vagy újítás kérdésének mérlegelése folyamatos kérdésfeltevésben tartja az építészet, a folytonos változásban ezeket a döntési helyzeteket mégsem megterhelő dilemmaként éljük meg, mert ezek a kérdések leggyakrabban tudattalanul eldőlnék. Ami fontos, megmarad. Lehetséges-e, hogy egy mesterségesen létrehozott városi helyre vagy épületre a változó környezethez való alkalmazkodásában és megújulásában a természet részeként tudunk tekinteni? Ebben a megközelítésben természetes és mesterséges elem nem aszerint válik el egymástól, hogy ember hozza-e létre vagy sem, inkább azáltal, hogy amit létrehozott, változó közege szempontjából tartósan befogadható, folytatható, életben tartható tud-e maradni. Az előbbi megkülönböztetésben az építészet kívül marad a természetben, az utóbbiban viszont a részévé válhat – a városban is.

Ha valami egy mesterséges változtatás során átmentődik a megelőző időből a következőbe, akkor az fontos, értékes. Az érték tartósságát az új jelenségekhez való alkalmazkodóképessége adja. Az épületek sok esetben tovább élnek, mint a létrehozói szándékuk. Gyakran funkcióváltás történik bennük, ami annál nagyobb eséllyel tud megvalósulni, minél rugalmasabban be tudja fogadni a ház az új funkciót. Ezért egy új háznak az élettartama nagy mértékben függ tereinek és térkapcsolatainak az egyszerűségétől. A térszervezés meghatározottsága vagy meghatározatlansága későbbi folytathatóságának kulcsa lehet. Minél többféleképpen tud működni, annál tovább használható, gyarapodó történeti értéke pedig fenntartásának támogatója lehet.

*„Ami
már nem mozdul, az mind a miénk, ami
még reszket, abból lesz majd a folytatás.”
(Krusovszky Dénes)*

Ez a fénykép a stockholmi zenemúzeum homlokzatának egy részletét mutatja. A múzeum az egykori Korona Pékség épületében működik. A pékség a tizenhetedik században épült, és Stockholm legrégebbi ipari épülete. Az épület hosszú és eseménydús története során számos funkciónak adott helyet: háromszáz évig a stockholmi hadierő pékségeként működött, de használták fegyver- és szesztárolóként is. Az elmúlt közel negyven évben zenemúzeum és -színház működött benne, és működik ma is.



RENDRŐL,

Köbölkút utca helyszínrajzi részlete, Újbuda földhivatali térkép, 2008

2008-ban az utcára néző telkek a Pető Intézet és a Köbölkút utcai Általános Iskola kivételével társasházakkal vannak beépítve. Üres telek nincs.

RENDRŐL

Az utcacészleten látható, hogy a házak egy irányban állnak. Az épületek az út irányultságának, az út a domborzati viszonyoknak rendelődnek alá. A házak telepítését tehát determinálta a domborzattal való együttélés természetes igénye. A házak mérete változó, a telekhatárok adta méretkorlátok, az oldalkert fenntartása szűkítették le, hogy mekkora ház építhető. A házak geometriáját tehát a szőlőtelkek mérete határozta meg. A domborzathoz és a megelőző struktúrához való alkalmazkodás nyújtja a helyszínrajz homogén rétegét. A házankénti egyéni döntések, visszahúzások, épületmélységek azonban már egymáshoz képest szabálytalanságokat mutatnak. Ebből adódnak az eltérő minőségű előkertek, oldalkertek, átlátások.

Az alkalmazkodás az építészeti kölcsönhatások egyik legszebbik változata. Az alkalmazkodásra való hajlam természetes és tiszta, ezáltal rendet és szépséget hordoz magában. A hozzáépítéseket, folytatásokat általában befolyásolja a szomszéd, a másikkal való viszony, az összkép iránti érzékenység. Az alkalmazkodás és újítás kettősségében rejlik szabadság és fegyelem egyidejűsége játéktér. Olyan tér, amely lehetővé teszi, hogy a változásban a homogenitás csökkenése ellenére is fennmaradjon az összkép egysége. Az egyedi téri helyzetek a szomszédal való viszonyban rejlenek. A szabálytalanság csak szabályok között értelmezhető, a szabályok adta biztonság értéke pedig a szabálytalanság kontrasztjában mutatkozik meg. A szabályos és a szabálytalan rétegek egymásra vetülése egyediséget, fejlődési lehetőséget eredményez.

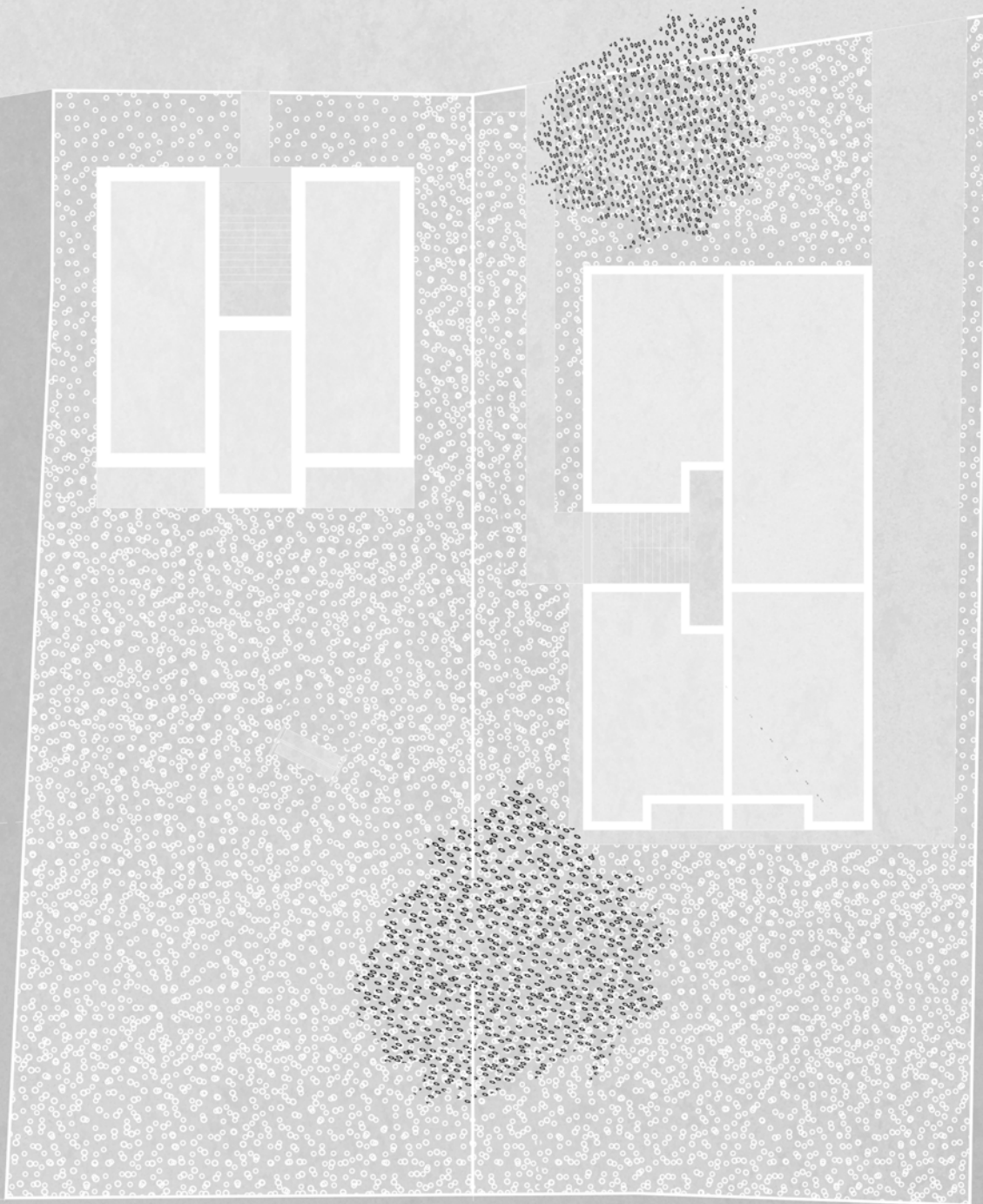
A rend mibenlétét árnyalja az idő. A szabályos rendszerek a használat során óhatatlanul szabálytalansággal és esendőséggel telítődnek. Az idő természetes velejárójaként ezek az élő cselekmények elfogadhatóak, mi több, szerethetőek. Az élő használatban az épített tér háttérre válik, a háttér pedig biztonságot és bizalmat rejt magában. „Az építészetnek megvan a saját világa. Egyedi fiziklia kapcsolatot ápol az élettel. Elsősorban nem üzenetként vagy egy jelképként gondolok rá, hanem az élet háttéréként, akár egy borítékként. A padlón megtett lépések ritmusának, a munka koncentrátságának, az alvás csendjének érzékeny tárolójaként.”²⁰

A szabálytalan rend képe helyi sajátosság, gyakran a helyi közösség anyagi vagy megegyezésbeli hiányból fakad. Az ilyen helyzetek az átfogó beavatkozások helyett mikro-

léptékű megvalósulásokat eredményeznek. Az épített környezet ismétlődő elemeinek (például garázsosor) esetében viszont ez a stabil háttérre épülő alkalmazkodó újítás jótékony színfoltként jelenik meg.

Ez a kép a Naphegyen készült. A '60-as években épült társasház garázsajtóit felújították, átfestették, kicserélték, szekcionálták, síkját megváltoztatták. De az ajtók zöldek maradtak. Mindegyik más, mégis alkalmazkodnak egymáshoz, összképük szép.





HATÁROKRÓL,

Köbölkút utca helyszínrajzi részlete, Újbuda földhivatali térkép, 2015

2015-ben a Köbölkút utca két háza között felmerül a kerítés egy szakaszának kibontása. A két kertet a rajtuk álló házak földszinti (és általános szinti) alaprajzával együtt rajzoltam meg. A kerthasználatot két fa befolyásolja, a kisebb, spontán hétköznapi találkozó a hazaérkezők ottmaradásával az előkertben lévő fa alatt, az ünnepi alkalmak a hátsó nagy mogyorófa alatt szoktak összejönni. A szomszédban lényegesen nagyobb kert van, de lakóközösség híján nem használják. Az egyik ott élő család rendszeresen csatlakozik hozzánk.

HATÁROKRÓL

*A tér engedékeny. Határai átléphetők. De a neki rendelt időből senki sem emigrálhat.
(Ancsel Éva összes bekezdése, 341.)*

A két telek egymásmellettségéből és a rajta álló házak sajátosságaiból kézenfekvően adódik, hogy a lakók között felmerült az együttműködés lehetősége. Kitaláltuk, hogy jó lenne kibontani a két ház közötti kerítés egy szakaszát. Jelenleg az utca érintésével járnak át egymáshoz, de előfordult már, hogy a könnyen felkapható kisgyerekeket szüleik az egyszerűség kedvéért átemelték a kerítésen. A mogyorófa nem ismeri a határokat, majdnem fele átnyúlik a szomszédba. A találkozók rendszeresen az óriási lomb ernyője alatti térben indulnak, a lakók az átjáró helyét ezért a fa alatt jelölték ki. A bontási szándék eldőlt, a két tér meg fog nyílni egymás felé. Pillanatnyilag csak az a kérdés, hogy a drótkerítés kivágott szakaszát üresen hagyjuk, vagy a helyére tegyünk egy ajtót is, mondván, hogy most semmi szükség rá, de idővel mégiscsak fennáll az esélye a lakóösszetétel megváltozásának.

Az épített határok a védekezés és a birtoklás lehatárolásának céljából születnek. Ha akad más megoldás e két határ fenntartására, az épített határ megszűntethető. Évente elmegyünk és eltöltünk néhány napot az Őrségben, ahol a szerek között nincsenek kerítések. A szeres szerkezetű települések története a tizenharmadik századig visszavezethető, amikor az Őrség domboldalain megjelenő csoportok határórzés céljából települtek le, ennek ellenére a szeres településekre jellemző, hogy sem a település szélein, sem a házak között nincsenek kerítések. Az Őrségben azóta sincs szükség rájuk.

A Tengeróceán történetében egy titokzatos kertészről az a legenda járja, hogy megjárta Timbuktu, a világ legcsodálatosabb városát, aminek hollétét azonban titok lengi körül. A hallgatag ember egy napon mégiscsak megszólal és azt mondja: „Timbuktunak azért nincsenek falai, mert úgy gondolják, szépsége önmagában feltartóztat minden ellenséget.”²¹ Ha az egymás mellett élés egymás életterének tiszteletével jár, nincs szükség védekezésre.

A természet határai a végesség határai, az épített határok a védekezésen kívül a birtoklás és a meghódítás határai. Ha az egymás mellett élés módja kölcsönhatásainak kiegyensúlyozottságában képes elkerülni az egymáson való uralkodást, nincs szükség épített határra.

MANDULAVIRÁGZÁS

(részlet)

*Határa van a világnak,
határa a látható dolgoknak,
határa a láthatatlanoknak,*

...

*itt állok saját határomon,
ma már nem megyek tovább.*

(lász Attila)



HIVATKOZÁSOK:

- 1 Alexander, Christopher: The Timeless Way of Building, Oxford University Press, 1979
- 2 Baricco, Alessandro: Mr. Gwyn, Helikon Kiadó, 2012
- 3 Batár, Attila: Az emberi tér – Válogatott tanulmányok, Terc Kiadó, 2010
- 4 W. J. T. Mitchell: A képi fordulat, Balkon folyóirat online kiadása, 2007
- 5 A térképek lelőhelye: www.mapire.eu/hu/ az Arcanum Digitális Történelmi Térképek gondozásában
- 6 Selye, János: Stressz distressz nélkül, A különféle élőlények együttműködése, Akadémiai Kiadó, 1976
- 7 Selye, János: Stressz distressz nélkül, Akadémiai Kiadó, 1976
- 8 van der Laan, Hans: Hans van der Laan és Michelangelo Pistoletto Leedsben, Balkon folyóirat online kiadása, 2000
- 9 Meggyesi, Tamás: Promenadológia, Fejezetek egy új tudományághoz, Magyar Építőművészet, 2012/3 – XII. évf. 68. szám
- 10 Friedrich Ratzel: A víz a tájban, Térpoétika – A Helikon folyóirat különszáma, 2010
- 11 Meggyesi, Tamás: Promenadológia, Fejezetek egy új tudományághoz, Magyar Építőművészet, 2012/3 – XII. évf. 68. szám
- 12 Csányi, Vilmos: Az egyszemélyes csoportok és a globalizáció, Magyar Tudomány, az MTA folyóirata, 2002/6
- 13 Csányi, Vilmos: Az egyszemélyes csoportok és a globalizáció, Magyar Tudomány, az MTA folyóirata, 2002/6
- 14 Czigány, Tamás: részlet a Mild Home pályázat Bíráló Bizottságának bírálatából, 2014
- 15 Bleyer, György: Az építészeti tér, kiadója ismeretlen, 1938, szkennelt könyvrészlet, forrás: epa.oszk.hu
- 16 Hertzberger, Herman: Lessons for Students in Architecture, 010 Publishers, 2001
- 17 van der Keuken, Johan: An interview with Ron Burnett, Critical Approaches to Culture and Communications, Weblog by Ron Burnett, 2010
- 18 Schumacher, Ernst: A kicsi szép, Közgazdasági és Jogi Kiadó, 1991
- 19 Tomay, Tamás: 33 terv, 99 mondat, Magyar Építőművészet 2014/6 – XIV. évf., 77. szám
- 20 Zumthor, Peter: Thinking Architecture, For the silence of sleep, harmadik kiadás, 2010
- 21 Baricco, Alessandro: Tengeróceán (magyar ford.: Székely Éva), Helikon Kiadó, 2011

IRODALOMJEGYZÉK

- ANCSEL, Éva: Összes bekezdései, Kossuth, 1999
- ALEXANDER, Christopher: The timeless way of building, Oxford University Press, 1979
- BARICCO, Alessandro: Oceano mare (Tengeróceán, magyar ford.: Székely Éva), Helikon, 2011
- BARICCO, Alessandro: Mr. Gwyn, Helikon Kiadó, 2012
- BATÁR, Attila: Láthatatlan építészet, Ab Ovo, 2005
- BATÁR, Attila: Az emberi tér – Válogatott tanulmányok, Terc, 2010
- BLEYER, György: Az építészeti tér, kiadója ismeretlen, 1938, szkennelt könyvrészlet, forrás: epa.oszk.hu
- CSÁNYI, Vilmos: Az egyszemélyes csoportok és a globalizáció, Magyar Tudomány, az MTA folyóirata, 2002/6
- ECO, Umberto: Nyitott mű, Európa, 1998
- GADAMER, Hans-Georg: A szép aktualitása (magyar ford.: Bonyhai Gábor, Gondolat, 1994)
- JANÁKY, István: Az építészeti szépség tejtekei Magyarországon, Terc, 2004
- JANIKOVSKY, Éva: De szép ez az élet! – Kétszer ugyanabba, Móra, 2005
- KEMÉNY, Zsófi: Nyílt láng használata, Libri, 2015
- KEPES, György: A látás nyelve, Gondolat, 1979
- KRUSOVSKY, Dénes: A felesleges part, Magvető, 2011
- MEGGYESI, Tamás: Promenadológia, Magyar Építőművészet 2012/3. XII. évf. 68. sz.
- MITCHELL, W.J.T.: A képi fordulat, Balkon folyóirat online kiadása, 2007
- NEMES, Nagy Ágnes: Összegyűjtött versei, Osiris, 2003
- NÉMA, Júlia: Áttetszően gondolkodni, doktori értekezés, Mome, 2011
- RATZEL, Friedrich: A víz a tájban, Térpoétika - Helikon Folyóirat különszám, 2010
- SELYE, János: Stressz distressz nélkül, Akadémiai Kiadó, 1976
- SIMON, Márton: Polaroidok, Libri, 2014
- SCHUMACHER, Ernst: A kicsi szép (magyar ford.: Perczel István), Közgazdasági és jogi Könyvkiadó, 1991
- TILMANN, J.A.: A világgjárás művészete, Térpoétika - Helikon Folyóirat különszáma, 2010
- TOMAY, Tamás: 33 terv, 99 mondat, Magyar Építőművészet 2014/6 – XIV. évf., 77. szám
- ZOREC, Marusa: Törekvés a dolgok lényegére, Átmenetek (Transitions), Terc, 2002
- ZUMTHOR, Peter: Thinking Architecture, Birkhauser, 1991

