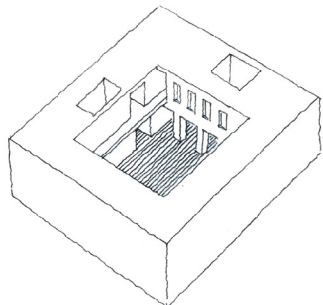


- 2007 Tiszaalpár központjának rendezése, DLA mesterképzés meghívásos tervpályázat [Bojti Márton, dmb] - kiemelt megvétel
- 2006 Budapest, Petermann Bíró utca, nyílt, országos tervpályázat [Balázs Mihály, Tatár Balázs]
- 2005 Törökbálint, Hatosportos óvoda, nyílt, országos tervpályázat [Balázs Mihály, Tatár Balázs] - I. díj
- 2005 Várpalota, Öregek otthona, meghívásos tervpályázat [Nagy Márton]
- 2004 Budapest, Pártház tervezési ötletpályázat, DLA mesterképzés meghívásos tervpályázat [Falvai Balázs]
- 2004 Budavár, Kapuház nyílt, országos tervpályázat [Balázs Mihály, Somogyi-Soma Katalin, Tarnóczky Tamás, Tatár Balázs] - megvétel
- 2002 Győr, Római Katolikus Templom, meghívásos tervpályázat [Balázs Mihály, Somogyi-Soma Katalin, Tatár Balázs] - II. díj
- 2002 Balatoni regionális könyvtár, nyílt országos tervpályázat [Tima Zoltán, Nagy Márton]
- 2001 Tudományos diákköri munka: „Mozzanat, Papírplasztikák” Művészeti szekció [Nagy Márton]- I. díj, rektori különdíj



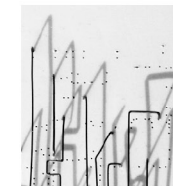
- 2000 Budapesti Műszaki Főiskola bővítése, meghívásos tervpályázat [Magyar Ádám, Falvai Balázs, Nagy Márton]- II. díj
- 2000 Pozsony 5. nemzetközi workshop [Nagy Márton, Oltvai Andrea] - díjazott terv
- Részvétel kiállításokon
- 2010 Építészet és írott gondolat, ad hoc kiállítás az N&N Galériában
- 2009 N&N Galéria RÉT című kiállítás
- 2007 Kecskemét, Városháza DLA hallgatói kiállítás
- 2002 Országos TDK kiállítás VAM design cent.
- 1999 Középülettervezés II. Esztergom, Oktatott tantárgyak
- 2007 - 2010 Térkompozíció, BME [tárgyf.: Cságoly Ferenc DLA]
- 2008 - 2011 Építészet alapjai, BME [tárgyf.: Varga Tamás DLA]
- 2009 - 2011 Középülettervezés, BME [tárgyf.: Marosi Bálint DLA]
- 2008, 2010 Rajz és terv, BME [tárgyf.: Balázs Mihály DLA]
- Egyéb szakmai tevékenység
- 2007 - 2010 Diploma kiállítás szervezése [kurátor: Balázs Mihály DLA]
- 2007 - 2010 Diploma kiadvány szerkesztése [kurátor: Balázs Mihály DLA]
- 2010 N&N Galéria RÉT, hallgatói workshop

Formációk

Tézisfüzet, Török Dávid

Budapest, 2013. április

témavezető: Balázs Mihály DLA



Szakmai önéletrajz

- 2011 - Egyetemi adjunktus, UNIDEB
Építészmérnöki tanszék
- 2010 - dmb építész műterem
- 2007 - 2011 DLA mesterképzés
- 2004 - 2010 Török és Balázs Építész Műterem
- 2003 - 2004 Turányi és Simon Építész Iroda
- 2003 Diploma: Középülettervezési Tsz.
- 2001 - 2002 Politecnico di Milano, Bovisa
- 1997 - 2003 BME Építészmérnöki Kar
- 1992 - 1997 Budapesti Piarista Gimnázium
- Megépült munkák:
- 2012 Balatonfüred, nyaralóépület
- 2009 Pécs Tudásközpont és Könyvtár, [Balázs Mihály, Báger András, Falvai Balázs, Tarnóczky Tamás, Tatár Balázs]
- 2008 Győr, Római Kat. Temp. [Balázs Mihály, Somogyi-Soma Katalin, Tatár Balázs]
- 2008 Törökbálint, Hatosportos óvoda [Balázs Mihály, Tatár Balázs]
- 2006 Pesthidegkút, Családi ház [Balázs Mihály, Nagy Márton]
- 2006 Építészpince étterem [Göde András, Falvai Balázs, Nagy Márton]
- 2005 Paks, Családi ház [Balázs Mihály, Somogyi-Soma Katalin, Tatár Balázs]
- 2004 San Marco utcai szakiskola [Tarnóczky Tamás, Balázs Mihály, Tatár Balázs]



Tervek:

- 2012 Tata, Látássérültek Rehabilitációs Intézete - engedélyezési terv
- 2012 Üröm, Községi ház - engedélyezési és kiviteli terv [Balázs Mihály, dmb]
- 2011 Balatonfüred, Ófalu városfejlesztési terv - beépítési terv [Varga Tamás, dmb]
- 2010 Lakásátalakítás - kiviteli terv [dmb]
- 2010 Edelény, Görögkatolikus plébánia bővítése - vázlat terv [dmb]
- 2010 Csopak, Családi ház - vázlat terv [dmb]
- 2010 Budapest, Fehérvári kapu rekonstrukció - vázlat terv [dmb]
- 2010 Budapest, Családi ház - engedélyezési terv, kiviteli terv [dmb]
- 2009 Budapest, Nárcisz utca lakóház átalakítás - vázlat terv [dmb]
- 2008 Családi ház Pismányban - vázlat terv
- 2008 Tállya, vendégház - tanulmányterv [Balázs Mihály, Tatár Balázssal]
- 2006 Nyíregyháza, Általános iskola - engedélyezési terv [Balázs Mihály, Tatár Balázs]
- 2006 Budapest, Tetőtérbeépítés - vázlat terv [Balázs Mihály, Tatár Balázs]
- 2005 Páty, Családi ház - vázlat terv
- 2005 Nagymaros, Hajózástörténeti Múzeum - vázlat terv [Balázs Mihály]
- 2004 Budapest, Bio-Info Medikai Központ - vázlat terv [Balázs Mihály, Tatár Balázs]

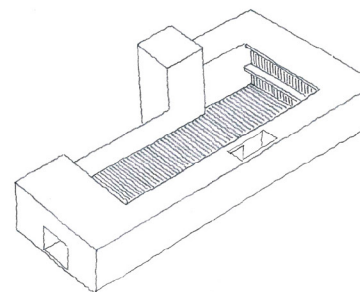
2. tézis

Dolgozatomban az építészeti forma vizsgálata felől közelítek, melynek kiindulópontja: a forma nem az épület belső lényegére aggatott alak megnyilvánulás, hanem egy önálló entitás, mely tartalmazza az objektum minden tartósan megmaradó elemét, kiemelt fontossággal annak térszervezetét és belső kapcsolatainak rendszerét. Bár a forma nem lehet a tervezés célja, sem pedig tárgya, mindig a folyamat legvégén kell elérnie végleges állapotát, de elsősorban nem mint a folyamat egyszerű tartozéka, velejárhoja, hanem mindeneelőtt az ő „saját létének okán.”



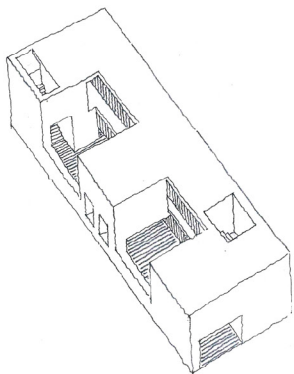
Saját tervezési tapasztalataim összegzésekként megállapítottam, hogy az építészeti forma létrejötte egy sajátos formálódási folyamat eredménye. Nem formálási, hanem formálódási folyamatnak hívom, mert a létrejövő formát annak saját belső törvényszerűségei alakítják, hozzák létre. Az építészeti forma kialakulása szempontjából alapvető fontosságú annak struktúrája, mely a belső logikai rend legkézzelfoghatóbb megnyilvánulása. A formával kapcsolatos vizsgálataim mindig azt próbálták szemléltetni, hogyan válik az építészeti forma a tervezés folyamatának eredményévé, eredőjévé. Tapasztalatom szerint a tervezési folyamat állomásai, esetleges koncepcionális változásai akkor képesek formai alakot ölteni, ha az egyes építészeti döntések, a korábban „elraktározott” építészeti formák törvényszerűségeinek megértésével párosulnak. Az építészeti

alkotás bizonyos értelemben egy akció, ami nem tudja figyelmen kívül hagyni a már megépült építészeti műveket, sőt épp az ő megújulásukban léteznek. Az építészeti alkotás ezek szerint múlt és jelen sajátos relációjában létezik, kiszakad az egyedi kondíciókból, hogy a kultúra és a történelem egyetemes perspektívájába helyezze magát.¹



¹ vö.: Giorgio Grassi: La costruzione logica dell' architettura; FrancoAngeli 1967. Milano, 83.o.

Egy komplex műépítészeti alkotás tipológiai vizsgálata kapcsán az összetett kompozíció jellegzetes elemei tárulnak fel. Első elemzésem témaként megjelölt épület kiválasztásában fontos volt az önálló építészeti mű totális jellege, mely a megfigyeléseknek széles látószöveget biztosított. A kiválasztott épületet típusok elemzésén keresztül mutatom be, mely típusok biztosítanak lehetőséget az összetett mű struktúrája kapcsán felmerült kompozíciós eljárások ismertetésére.



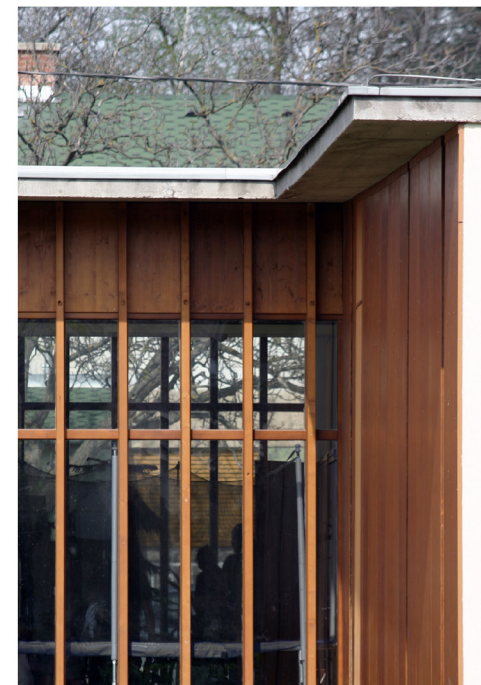
W.M. Dudok hilversumi Raadhuis [városháza] épületének totális jellegét az igen sok elemből álló kompozíció adja, mely tektonikailag tökéletes egységben jelenik meg a befogadó szeme előtt. A különböző részletek - a nagyobb tömegmozgásoktól elkezdve az egészen apró kismozaik csipkéig - mind egyetlen egységes megjelenés képét szolgálják. Ez a sok, elég jól elkülöníthető elem indított arra, hogy egy átfogó tipológiai vizsgálatot kíséreljek meg. A kiválasztott épületet típusok, úgymint villa, udvar, négyzet, torony elemzésén keresztül mutatom be. A típusok vizsgálata során jól kirajzolódnak az építészeti kompozíció strukturális bázisát jelentő szerkesztési elvek. Az elemzésben felvillantott korábbi saját munkák apró magyarázó rajzai, a városháza épület sematikus rajzaival együtt a felmerült fogalmak, típusok minél sokoldalúbb ismertetését szolgálják. Az



elemzés kettős iránya (egyik a befogadó felől, másik pedig az alkotó építész felől) igen fontos, mert egy saját terv küzdelmei, konceptuális vívódásai nagymértékben befolyásolhatják egy tipológiai elem értelmezését. Az elemzésben különös hangsúlyt kap a „torony” mint W.M. Dudok életművében rendszeresen jelentkező típus bemutatása, melynek segítségével szemléletesen rajzolódik ki állításom, mely szerint egy építész személyes látásmódja megjelenik az általa előszeretettel alkalmazott típusok, szerkesztési elvek kiválasztása során is.

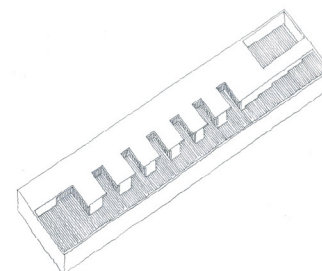
Törökbálint, Hat csoportos óvoda

Az óvoda tervezésére 2003-ban a törökbálinti önkormányzat által kiírt nyílt, országos tervpályázat megnyerésével szereztünk jogot. A tervezési területet a hosszúréti árok keleti partján jelölték ki. Ez a hely még ma is megművelt földek, kaszálók, rétek világa, mely nem kívánja épületek létrejöttét. Ebben a tájban egy épület megjelenése az eredeti karakter megváltozásával járna, olyan sajátosság elvesztésével, mely Törökbálint „faluságát” nagy részben meghatározza, mert a faluhoz a határ is hozzátartozik.

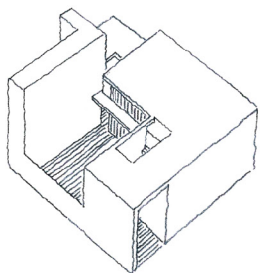


Tervünkben igyekeztünk megőrizni, mi több hangsúlyozni a patak lényegéből eredő zöld „csík” folytonosságát. Építészeti koncepciónk legfontosabb eleme, hogy e helyen nem a hagyományos településképhez való formai illeszkedés, sokkal inkább a nyomaiban még fellelhető természeti környezethez történő viszonyulás kell legyen a mértékadó szempont. Ezért olyan épületet terveztünk,

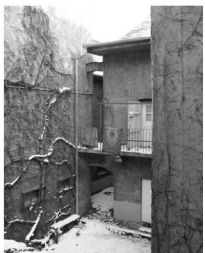
mely mind megjelenésében [zöldtetős terepépítmény], mind alkalmazott műszaki megoldásaiban [geotermikus fűtési rendszer], mind funkcionális térhasználatában [udvarokkal szabdaltsággal] a természettel való



A kutatási munka eredményeként egy albumot állítottam össze, melyet a „Szabad formák” gyűjteményének neveztem el. A gyűjtemény készítése közben megállapítottam, hogy a benne szereplő diagramok ugyanolyan közel állnak az eredeti, meglévő épületekhez, előképekhez, mint újonnan születő építészeti tervekhez. Eldönthetetlen, hogy dokumentált vagy tervezett épületek, típusok (a tervezési folyamat során keresett eszme), vagy modellek (meglévő építészeti formák). Olyan formák ezek, melyekben egyszerre jelentkeznek az elmúlt évek tervezési tapasztalatai, valamint a helyszíni megfigyelések, gyűjtések gondolatai.



Korábbi tipológiai összehasonlításokon alapuló kutatásaim során mindig nyugtalanított a gondolat, hogy elemzéseimben egy vizsgálati kategória ismertetése kapcsán a megfigyelt építészeti formának csupán egyes részletei jelennek meg. Ezekre a kételyekre világítottak rá azok az összehasonlító munkák, melyekben bár építészeti formák sémarajzai találhatóak, de azok mindig teljes valóságukban jelennek meg, mérethelyes alaprajzokkal és homlokzatokkal. Nincsenek külön életet élő részletek, minden ábrázolt elemet a teljes építészeti formán belül elfoglalt helyzete teszi érdekessé. Ez arra indított, hogy a vári tanulmány összegzéseként a megfigyelt részleteket, elveket olyan ábrákba sűrítsem, melyekben az egyes elemek a teljes formában elfoglalt helyzetük, arányuk szerint jelennek meg. Ahogy alakult a technika, úgy formálódott a gondolat is. Az elkészült ábrákat diagramoknak neveztem el. Nem rajzok, mert nem esztétikai szándék hívta őket életre, hanem olyan ábrák, amelyek megfigyelések rögzítésére szolgálnak. Kölcsönös



összefüggéseket szemléltető grafikonok. Ezeknek az összesítő ábráknak köszönhetően korábbi vágyam helyett - mely az egymástól független elemzések átfogó logikai rendszerének megtalálására irányult - a vári udvarok feldolgozása kapcsán eljutottam a „szabad formák gyűjteményéhez”, mely gyűjtemény diagramjai úgy jelenítették meg a vizsgált elemek összefüggéseit, hogy közben építészeti útkeresésem pillanatnyi tükörképét adták.

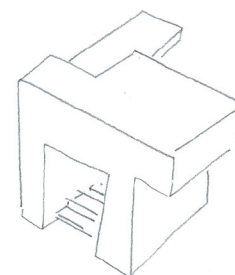
Összegzés

„Autonómia vagy autoreferencia”¹ teszi fel a kérdést Antonio Armesto a tervezés folyamatának vizsgálata kapcsán. A különbség – mondja – e két pozíció között csak nehezen észlelhető, mivel mind a kettő a tárgyilagosságot célozza meg. Mégis e két alapállást egy szakadék választja el egymástól. Míg az autonóm építész minden alkalommal bátorsággal keres, hogy megtalálja a tárgyilagos formát,



addig a másik pozíció építésze azt hiszi, hogy abból indul ki, és hogy garantálja jelenlétét munkájában, példákkal imitálja azt. A távolság az önálló és az önmagára hivatkozó között, hogy míg az előbbi, aki abban a meggyőződésben él, hogy lehetséges a mában olyan műveket létrehozni, melyekben felismerhető az építészethetozsa, az ő sajátos karaktere, addig az ezzel ellentétes meggyőződés az egyetlen útnak az építészethetimitációját tartja, amilyen az építészethet volt valamikor, kifejezve ezzel az első pozíció lehetetlenségét. Az első esetben úgy tűnhet, hogy az építész tagadja a példákat, de amit valójában

csinál, megvizsgálja annak fonákját, hogy a művét összemérje velük, hogy alkotása képes legyen egységesülni a példákkal ugyanabban a karakterben. Ezzel szemben a második esetben az egyetlen cél, amit a tervező szem előtt tart, hogy a folyamatot hitelesítse, tárgyilagosságát igazolja, ezért imitálja modellek, példák jelenlétét.²



¹ Da o verso l'oggettività: Antonio Armesto, Una casa è una casa, scritti sul pensiero e sull'opera di Giorgio Grassi, szerkesztette: Silvia Malcovati; FrancoAngeli 2011. Milano

² Fontos megjegyezni, hogy Antonio Armesto írásában az első pozíció kapcsán Grassira hivatkozik. vö.: Da o verso l'oggettività: Antonio Armesto, Una casa è una casa, scritti sul pensiero e sull'opera di Giorgio Grassi, szerkesztette: Silvia Malcovati; FrancoAngeli 2011. Milano