



Mestermunka műleírása

A helyszín Dorog, a 19. században virágzó bányásztelepülés, ma fejlődő iparváros, ennek megfelelő modernista, ipari jellegű építészeti karakterrel. A beruházónak a belvárosi rehabilitációs program keretében két telek megvásárlásával, és egyesítésével nyílt lehetősége a mély szalagtelkek városias, intenzív hasznosítására, 4000 m² lakó és szolgáltató funkció megépítésére. A köztérményeket tartalmazó telektömb városépítési koncepcióját a rendezési terv fogalmazta meg, belső yalogos passzázs átvezetését írta elő.

A passzázs bejáratát karakteres torony jelzi, melynek tömege a városközpont irányába is hangsúlyosan mutatkozik. Dinamikus mozdulata mély bevágásra utal, a passzázs térfalainak indítását, a jellemző keresztszekteteket rajzolja ki. Az épület-együttes hangulata, szerkesztettsége, a homlokzati síkok rendszere modernista hagyományokra utal. A passzázs két oldalára üzletek, szolgáltatások, vendéglátó egységek települnek. Az északi oldal mélyen befutó szalagháza - egytraktusos lévén - rokon a történeti beépítés jellegzetes épületeivel. Összefüggő, zárt tömegét csak a lépcsőházi síkatorok szabdalják. Az épületek lépcsőházi emeleti függőfolyosókat tárnak fel, a lakások délre tájolódnak. A felső szint lakásait méretes tetőteraszok egészítik ki. A déli „szárny” a b első, udvari beépítésnél önálló blokkokra osztódik, jó bevilágítást, szellős beépítést, változatos téri struktúrát biztosítva. A pontházak hajlított házként értelmezhetők, belső „udvarukat” a lépcsőház, és a pihenőlemez tölti ki.

A beépíthetőségből adódó jelentős parkolóigény kielégítésének kényszere, és a passzázs kialakításával kapcsolatban megfogalmazott elvárások egy összefüggő parkolósínt kialakítását eredményezték. Födérme az épületek között kifeszítve, a passzázs járófelületét szolgálja. A főtűt és a passzázs közötti finom szintkülönbség a terep lejtéséből ered, egyúttal rálátást enged a passzázs belső terére.

Falvai Balázs
1979. Budapest

Tanulmányok

2003 DLA mestrképzés mester: Balázs Mihály
2003 Diploma Középülettervezési Tanszék
TTKK Építészmérnöki kar, Tampere

Szakmai gyakorlat

2011- Adjunktus, Debreceni Egyetem, Műszaki Kar Építészmérnöki tanszék
2010- dmb építész műterem [Falvai Balázs, Nagy Márton, Török Dávid]
2010-2011 Tanársegéd, Szent István Egyetem Építés-tudományi Kar Épületszerkezetek Tanszék
2007-2009 Egyperegy építész műterem Kft [Falvai Balázs, Gerzsenyi Tibor, Kovács Márton, Zombor Gábor]
2003-2007 Karácsony Építész Iroda

Díjak

2012 Junior Prima díj
2003 Hauszmann Alajos diplomadíj
2002 Lamoss Béla ösztöndíj

Megépült munkák

2010 EGIS Gyógyszergyár NyRt 3-as épület Hatóanyag Technológiai Kísérleti Üzem tiszta tereinek kialakítása [dmb építész műterem]
2007 Dorog, 40 lakásos társasház [Karácsony Tamás, Falvai Balázs]
2006 Építészpince étterem [Göde András, Falvai Balázs, Nagy Márton, Török Dávid]
2006 Gelse uszoda [Karácsony Tamás, Zombor Gábor, Falvai Balázs, Báger András, Vági János]



Tervpályázatok

2012 Széll Kálmán tér rehabilitációja, nyílt országos tervpályázat [Balázs Mihály, Pelle Zita, Tarnóczky Tamás, Török Dávid]- megvétel
2012 Iparművészeti Múzeum rekonstrukciója és bővítése, nyílt országos tervpályázat [Balázs Mihály, Pelle Zita, Tarnóczky Tamás, Török Dávid]- II. díj
2010 Budapest, Nemzeti Múzeum bővítése, nyílt nemzetközi ötletpályázat [Török Ferenc, dmb építész műterem]
2009 Székesfehérvár, Nemzeti emlékhely, nyílt országos tervpályázat [Balázs Mihály, Nagy Márton, Tatár Balázs Török Dávid]- kiemelt megvétel
2009 Várpalota, Vár körüli terület rehabilitációja, meghívásos tervpályázat [Benárd Aurél]- I. díj
2009 Budaörs, Hatos csoportos óvoda, nyílt országos tervpályázat [Balázs Mihály, Nagy Márton, Tatár Balázs Török Dávid]- kiemelt megvétel
2009 Győr Agóra Pólus interaktív kiállítási központ, országos nyílt tervpályázat [Balázs Mihály, Nagy Márton, Tatár Balázs Török Dávid]- II. díj
2009 Újpest Szent István tér rendezése, országos nyílt tervpályázat [Balázs Mihály, Nagy Márton, Tatár Balázs Török Dávid]
2008 Dunaújvárosi W. Hamburger papírgyár irodaépülete, DLA mesterképzés meghívásos tervpályázat [dmb építész műterem]- I. díj

Falvai Balázs

Maradék formák

előképek használata a tervezésben

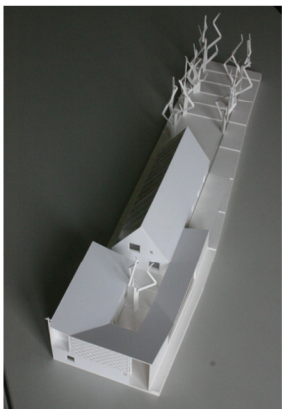
tézisfüzet



Mestermű:
Dorog, Bécsi Udvar
40 lakásos társasház

témavezető:
Balázs Mihály DLA

Budapesti Műszaki és Gazdaságtudományi Egyetem
Építőművészeti Doktori Iskola



Maradék formák Előképek használata a tervezésben

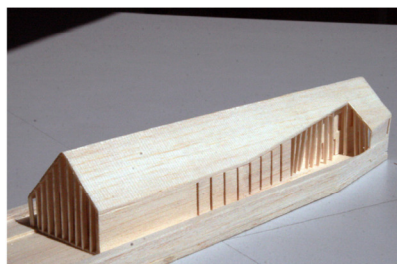
Dolgozatomat gyűjtő tevékenységem megfigyelésére és tudatosítására szánom. A hatásokról írok, az engem érdeklő dolgokról, előképekről, azok gyűjteményéről. A gyűjtés és a tervezői munka kapcsolatának vizsgálatával egy alkotás-módszertani folyamat meghatározása érdekel.

Tíz év szakmagyakorlás és az egyre aktívabbá váló konzulensi tevékenység elkerülhetetlenül igényli az összegyűjtött tapasztalatok átgondolását. A mesterek mellett végzett munka és a folyamatos csapatban dolgozás a mai napig meghatározó körülmények, egyéniségemet alakítják. Őszintén szeretném vállalni, hogy alkotó tevékenységem legnagyobb részben előzményekre támaszkodik. Tárgyi ismereteim folyamatos bővítése mellett a környezet esztétikai minőségeit fejtegető gyűjtő magatartásom egy állandó, önfejlesztő formai játék, amelyet úton-útfélen, akaratlanul is megszállottan űzök. Látszólag banális helyzetek minél egyedibb viszonyait tárom fel, gyarapítva ezzel előkép-gyűjteményem.

A hatások közül elsőként az egyetemi tanulmányaim meghatározóak, hogy az iskola, amelyben a szakmát elsajátítottam, milyen szemlélettel indított útnak. A mestereink regionalista megközelítése a helyi értékek figyelembe vételével és felhasználásával egy sajátos előkép-használati munkamódszert alakított ki, amely hagyományból számomra a megfigyelés általi kritikai szemlélet vált fontossá. A dolgozatomban két másik, számomra az előképek használata szempontjából fontos építészeti iskola – a svájci ETH és a brit 9H galéria – generációkon keresztül egybefonódó gondolatosságát állítom szembe. Az előkép használatával kapcsolatos szakmai szemléletet vizsgálatával megállapítom, hogy a gyűjtést az azonosítás és az azonosulás vágyai különböző mértékben, de egyszerre motiválják.

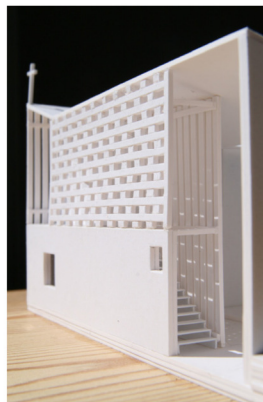
Saját gyűjtési tevékenységem megfigyelő, azonosuló, a logikus megismerést és a felhasználhatóságot célozza, azonban mindezek mellett személyes rétegekkel is rendelkezik. A személyesség a tárgyak összetettségének megragadásából fakad. Viszont objektíválható azzal, hogy a gyűjtés technikai módszertanát próbálom tisztázni. Ennek célja, hogy szemléletem az oktatásban átadhatóvá váljon, illetve önreflexióként saját munkámat koncentráltabbá tegyem.

Tudatos éberségre támaszkodó gyűjtő tevékenységem egyfelől elősegíti a feladataim adott körülményeinek érzékeny befogadását, másfelől azt eredményezi, hogy előképeim segítségével már megfejtett logikai rendszerek, kipróbált receptek alapján dolgozhassam. Biztos viszonyítási alapot jelentenek, mindennapos szakmai döntéseim bázisa. Környezetem kipróbált megoldásainak ismeretével és kritikus elfogadásával, előképek felhasználásával hozzájárulhatok az építészeti nyelv folytonosságához. Dolgozatomban öt, számomra legfontosabb építészeti tapasztalattal bíró gyűjtésemről számolok be, majd az előkép használatra támaszkodó tervezés lehetőségeit egy konkrét tervezési folyamat ismertetésével mutatom be. Ehhez kedvező alanyként bizonyul az örömi Római katolikus plébánia és közösségi ház 4 évet átölelő tervezési története. Mivel a tervezés folyamata időben szokatlanul hosszú, és az átlagosnál jóval több dokumentált tervfázissal bír, ezért az előképek és a tervezés kapcsolatrendszerét sokoldalúan feltárhatom.



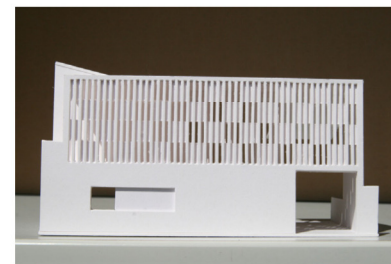
1. tézis Az előképhasználatl kapcsolatban kétféle magatartás fogalmazható meg, az azonosító és az azonosuló. Az azonosító megközelítés az álláspontot tisztázásához, szemléltetéshez, kommunikáláshoz használja az előképeit. Az azonosuló kritikai hozzáállású, tervezői szemléletű, elemző kutatáson alapul. Az előképek gyűjtését és felhasználását e két viselkedés különböző mértékben, de egyszerre motiválja. Noha az azonosítástól nem lehet elszakadni, engem az azonosuló jellegű gyűjtés érdekel, mivel előképet használni, a meglévőhöz viszonyítani, kritikai alapállást jelent.

2. tézis Az előkép gyűjtés a szakmai figyelem, avagy az ébrenlét közege. Építészeti alapelemek meglévő helyzetekre szabott variációit gyűjtöm, minél több variációs lehetőség megismerése érdekében. Ezzel arra tornáztatom magam, hogy feladataim során a gyűjteményem tanulságainak felhasználásával saját helyzethez idomított újabb variációt, egyedi javaslatot tudjak előállítani. Így a tervezés az építészet folyamatos nyelvére támaszkodhat.



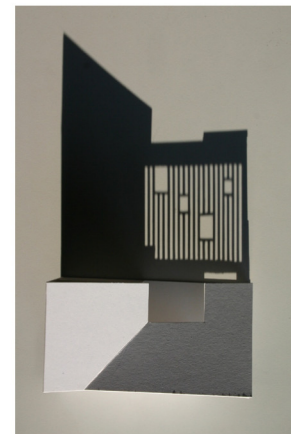
3. tézis Az előképek gyűjtése és felhasználása az önmeghatározás eszköze, individualizált, személyes tevékenység. A gyűjtött elemek tárgyszerűsége komplexitásukból fakad. Tapasztalásuk szükségszerűen szubjektív lehet, mivel a befogadás közben önkéntelenül válogatok az összetettségéből. Ezen személyes találkozás, a jelenlét megélése az előfeltétele annak, hogy tapasztalataim elemezhetőek, gyűjteménybe illeszthetőek legyenek. A tárgyak performativitása személyes alkotói szemléletet ad a gyűjteménynek.

4. tézis Előképeim rögzítése az átélés és az alkotás metszésében folytatott tevékenység. A folyamatnak nem a módszerei, hanem a lépései lényegesek. A megfigyelés szisztematikusan terepmunkához kapcsolódik. Rákérdezéssel, hasonlításal lehet a megfigyelt tárggyal kapcsolatba kerülni, logikájának megfejtésével, gondolati meg-



tisztításával az ártatlan látvány képpé alakul. A fizikai megtisztítás a megismerés öröme alapuló alkotói munka, amely által a megfigyelés kilép saját köréből, és alkotói módszereken átszűrve eredeti tartalma további összefüggésekkel gazdagodik.

5. tézis Gyűjtésem során a tárgyszerűség alakító körülményeit az alábbi öt megnyilvánulásban figyeltem meg. Az épületek helyfoglalása az adott-ságokra figyelés, a külső feltételek beengedése a formálódás folyamatába. Az épületek tapadása az előzményekkel ápoltság viszony. Az épületek mozdu lata elemeinek a kompozíció által meghatározott összefüggése, a belső rend megnyilvánulása. Az épületek öltözetében az anyag tisztelete és a konstrukció őszintesége tapasztalható meg. Az épületek térfoglalása a téri gazdagság által nyújtott birtokba vételi lehetőség.



6. tézis A tervezés folyamatában előképeim a vízió és a ráismerés formájában egyszerre vannak jelen. A vízió a tervezés közben ébredt vágyakat jelenti, amelyek a terv feltételeiből szülehetnek. A vízió megvalósítása során kulcsfontosságú a figyelem, ugyanis a ráismerés folyamán a talált előkép segítségével fedezhetjük fel a terv igazi belső tartalmát.