

**BÉRCES LÁSZLÓ**

# **TÉRÉPÍTÉSZEZET FELÉ**

**DLA-ÉRTEKEZÉS**

**BUDAPESTI MŰSZAKI ÉS GAZDASÁGTUDOMÁNYI EGYETEM  
ÉPÍTŐMŰVÉSZETI DOKTORI ISKOLA**

**2013.**

## TARTALOMJEGYZÉK

1.	BEVEZETÉS	2
2.	AZ ÉPÍTÉSZETI TÉRRŐL	4
2.1.	Hogyan alakult ki mai térfogalmunk? - az architektúrától az áramló térig	4
2.2.	Milyen eszközökkel alakítjuk a teret?	6
2.3.	Ember és tér viszonya	8
3.	A CSEND ÉPÍTÉSZETE - HÉTVÉGI HÁZ, BÁNK	13
3.1.	Az épület bemutatása	13
3.2.	Mi volt a cél?	13
3.3.	A létrejött terek	14
4.	TÉRÉPÍTÉSZET FELÉ - A BUDAPESTI MŰSZAKI FŐISKOLA (ma: Óbudai Egyetem) ÉPÜLETE, BUDAPEST	18
4.1.	Az épület bemutatása	18
4.2.	Mi volt a cél?	21
4.3.	A campus kialakítása	22
4.4.	A genius loci megteremtése	28
5.	TÉZISEK	32
6.	ÖSSZEGZÉS	33
7.	ABSTRACT / TOWARDS A SPATIAL ARCHITECTURE	35
	IRODALOMJEGYZÉK	37

## FÜGGELÉK

I.	HÉTVÉGI HÁZ, BÁNK / Tervrajzok, épületfotók	38
	kritika / Sulyok Miklós: Hétfégi ház Észak-Magyarországon - úmé 1999/4	40
II.	BUDAPESTI MŰSZAKI FŐISKOLA ÉPÜLETE / Tervrajzok, épületfotók	42
	kritika / Masznyik Csaba: A köztes terek művészete - úmé 2005/4	44
	kritika / Wesselényi-Garai Andor: Térméртan - átrium 2005/4	49
	kritika / Vargha Mihály: Főiskola az amfiteátrumnál - ÉS 2005. szept. 9.	53
III.	ÉPÍTÉSZ TÁBOR - NEMESVITA, 2001./ összefoglaló	54

## 1. BEVEZETÉS

Az építészeti alkotás lényege a tér. Ezt a gondolatot fejtette ki August Schmarsow akadémiai székfoglaló előadásában 1894-ben. Meglepő volt akkor ez a kijelentés, de ugyanolyan meglepő nekünk, mai építésznek, akik ezt a megállapítást evidenciának tekintjük, hogy az építészet több ezer éves története során a teoretikus gondolkodás mindössze alig több mint száz éve jutott el ennek az "evidenciának" a megfogalmazásáig. Mindössze azóta igyekszünk a terek mibenlétével fogalmilag tisztába jönni, és az életünkkel való kapcsolatát felfejteni. Pedig az építészeti terek több ezer éve, születésünk pillanatától körülvesznek bennünket.

Az építészetnek a mai felfogásunkhoz legközelebb álló, a tér szerepét is magába foglaló, egyik legáltalánosabb érvényű definícióját Pogány Frigyes fogalmazta meg: *"Az építészet ősi, eredeti céljából következően ... elsősorban téralakítás, tágabban értelmezve az élet színterének alakítása. ... Az építészet, mint alkotó tevékenység lényege a történeti kor sajátos adottságainak keretein belül rendelkezésre álló anyagok és az azokból konstruált szerkezetek segítségével, tervezői koncepció alapján, kollektív termelő munkával végrehajtott építő tevékenység, melynek célja az egyes ember, ezek kisebb-nagyobb csoportjai és a társadalom komplexen értelmezett életfunkciói számára térbeli, környezeti struktúrák megvalósítása."*<sup>1</sup>

Első emlékezetes találkozásom egy építészeti térrel a jáki templomba való belépés élménye volt. Még nem tudtam, hogy építész leszek, de lenyűgöző hatással volt rám az épület. Természetesen az akkori térélményben nem különültek el a különböző hatások, a kőből faragott formák erőteljessége, a román stílus nyersesége, a középkor levegőjének jelenléte. Minden esetre akkor ragadott meg életemben először és egészen határozottan egy addig nem ismert élmény, amit egy épület belső tere váltott ki bennem. Hasonló szavakkal tudom kifejezni, mit éreztem akkor, mint ahogy Tadao Ando számol be a római Pantheonba való belépéséről:

*"Először a római Pantheonban tudatosult bennem az építészeti tér valódi jelentése. Amit akkor tapasztaltam, nem konceptuális tér volt - hanem valós, a szemem előtt... Amikor ezen egyszerű geometrikus épület belsejébe behatol a nap a kilenc méter átmérőjű mennyezeti nyíláson át, az építészeti tér valós, 'kézzel fogható' lesz. Ez az anyag és fény által teremtett állapot sosem tapasztalható érintetlen természetes környezetben. E csoda elképzelhetetlen az emberi képzelet teremtő ereje nélkül."*<sup>2</sup>

Az építészeti tér akkor kezdett el gondolatilag is foglalkoztatni, amikor először vettem kezembe Szentkirályi Zoltán Az építészet világtörténete című könyvét. Ez közvetlenül egyetemi tanulmányaim előtt volt. Az addig stílustörténetként megismert építészettörténet a könyv hatására hirtelen nemcsak érthetőbbé vált, de új, emberi tartalommal is telítődött. Az egyetemen, a Szentkirályi Zoltán előadásain hallottak azután újabb és újabb szempontokkal ismertettek meg és kérdéseket vetettek fel, úgyszólván ekkortól datálható az építészeti tér "titkának" megfajtására való törekvésem.

Valószínűleg ma már nem találunk olyan egyetemet, ahol az építészhallgatók figyelmét nem hívják fel a téralakításnak a szakmától elválaszthatatlan fontosságára, és az is nyilvánvaló, hogy minden építész kialakít valamilyen viszonyt a térhez. Mégis, ha épített környezetünkben körülnézünk, hiányérzetünk keletkezik. És ugyanez a

<sup>1</sup> Pogány Frigyes: A szép emberi környezet, Gondolat, 1976. 52. old.

<sup>2</sup> Klein Rudolf: Tadao Ando - az építész Kelet és Nyugat között, Pont Kiadó, 1995. 24. old.

hiányérzet tükröződik az építészhallgatókkal a térről való beszélgetések során megnyilvánuló fokozott érdeklődésben.

Értekezésem témájaként a teret választottam. Mert az építészet lényege véleményem szerint is az, hogy emberi használatra szolgáló tereket hoz létre. A nagy términdenség egy részét megformálja, belső és külső, egymásba áramló tereket alakít ki. Az építészet alkotta tér életünk színtere.

Egyelőre kevés ismerettel rendelkezünk a bennünket körülvevő terekről. Úgy tűnik, ez egy racionálisan nehezebben megragadható terület, amire vonatkozóan nem rendelkezünk elegendő, jól használható fogalommal.

Értekezésem célja, hogy a téma tárgyalásával az építészeti terek mibenlétének megértéséhez közelebb jussunk. Mert épületeket elsősorban a magunk világának kialakítása, a tér-átélés kedvéért építünk.

Egy épület funkciója nem pusztán a konkrét rendeltetés, hanem a tér, annak berendezése, megformálása. Az építészetnek ezt a vonatkozását középpontba állító építészetet nevezem én térépítészetnek.

Az értekezés két fő részre tagolódik.

Az első, elméleti rész az építészeti tér fogalmát járja körül, életünkben betöltött szerepét világítja meg. Először a fogalom történeti kialakulásával, majd a téralakítással foglalkozom, de nem az erről való tudásunk összefoglalása ezeknek a fejezeteknek a célja, inkább annak keretét szeretném megteremteni, hogy a következő fejezetben az ember és a tér viszonyának mélyebb megértéséhez eljussunk. Alkotói tevékenységem elméleti alapvetésének egyik lényegi eleme ugyanis annak megfejtése, hol található az ember belső világa és a tér, mi az építészeti tér tartalma számunkra.

Az értekezés második része két saját tervezésű épület elemzését tartalmazza. Ezek az elemzések felidézései a tervezés során az építészeti koncepció részévé váló gondolataimnak és törekvéseimnek, elsősorban természetesen tárgyunkhoz, az építészeti téralakításhoz kapcsolódva - mivel az építészeti térről beszélni leginkább megvalósult műveken és az alkotás folyamatának megvilágításán keresztül tudok.

A két épület eltérő műfajú és merőben különböző léptékű: az egyik egy fából készült hétvégi ház, a másik egy főiskolai-egyetemi komplexum. A térről való gondolkodásomnak ugyan más-más időszakában terveződtek, de lényegében ugyanazt a hozzáállást tükrözik, a feladatok jellegéből adódóan különböző összetettségben. Azért jó példák, mert mindkét épületben sikerült a téralakításra helyezni a hangsúlyt, és mindkettő tartalmaz olyan fölösleges elemeket, olyan "extrákat", amik csak a téralakítás kedvéért készültek el, készültek úgy.

A kis épület egy bensőségebb világot hoz létre, sok szempontból egyszerűbb környezeti adottságok közepette, és tervezői szándékaim ekkor még első felismerésként, intuitívebben fogalmazódtak meg.

A nagyobbik épület tervezésének idejére ugyanezek az alapelvek már egy szélesebben értelmezett, tudatosabb építészeti felfogássá alakultak. A tér alakításában rejlő lehetőségek gondolataimban összekapcsolódtak az emberek együttélésére vonatkozó dimenziókkal, kiegészültek a téralakításának a tágabb külső környezethez, és az általában önálló műfajnak tekintett belsőépítészethez való viszonyára is.

Az alábbi értekezés egy elsősorban belső megfigyelésekre alapozott elemzés, melynek mondanivalója saját munkásságomból ered. Megállapításaim nem kifejezetten tudományosak, elsősorban alkotó tevékenységem vezérfonalaként fogalmazódtak meg. Bár a kifejtett gondolatok egyéni nézőpontomból erednek, ars poétikám részét képezik, mégis állításaim között - úgy vélem - található általánosítható érvényű is; ezeknek alátámasztása leginkább művészeti-építészeti élményeinkből meríthető.

## 2. AZ ÉPÍTÉSZETI TÉRRŐL

### 2.1. Hogyan alakult ki mai térfogalmunk? - az architektúrától az áramló térig

Az ember ugyan az építészet kezdetei óta épít tereket, az építészeti teóriákban, az esztétikai elvek között a XIX. századig szinte nyomát sem találjuk az építészeti térre vonatkozó gondolatoknak.

Az építészet fogalma a legrégebbi korok óta elválaszthatatlanul összekapcsolódott az építéssel, hiszen célja *"térbeli, környezeti struktúrák [kiemelés tölem] megvalósítása"*<sup>3</sup> volt. A kimagasló építészeti alkotások megvalósítása különös erőfeszítést igényelt a társadalomtól, az ehhez kapcsolódó szaktudás döntő eleme a „megcsinálni tudás” ismerete volt. Az európai nyelvekben az építészetre használt, görög eredetű architektúra szó is ezt az értelmezést, a technikának az építészetben alapvető jelentőséget tulajdonító felfogást tartalmazza. (arkhé ('kezdet', ill. 'uralom') és tekhné ('ügyesség, mesterség, művészet')

Vitruvius traktátusában az épületek helyes kialakításának taglalása során kitér a megfelelő elhelyezésre, az anyagokra, arányokra, az épülettípusokra, egyáltalán *"az építészet legáltalánosabb elméleti kérdéseit és konkrét műszaki részét egyaránt tárgyalja"*<sup>4</sup>, és mércéül a *firmitas* (szilárdság), *utilitas* (célszerűség), *venustas* (ékeség) hármass követelményét állítja az építészek elé<sup>5</sup> - de ezek egyike sem vonatkozik a belső tér kialakításának mai értelemben vett megfelelőségére.

Palladio, aki Négy könyv-ében már sokkal több figyelmet szentel a tereknek, összegzésként szintén azt írja: *"Három dolgot kell minden épületnél figyelembe venni ..., amelyek nélkül egyetlen épület sem érdemli meg a dicsőítést: és ezek a hasznosság, vagy kényelmesség, a tartósság és a szépség. Mert nem lehet tökéletesnek nevezni azt a művet, amely ugyan hasznos, de csak rövid időre, vagy amely hosszabb idő után nem kényelmes, vagy amely mindkettővel bír, de semmiféle kecsességgel nem rendelkezik."*<sup>6</sup> Ő is megmarad tehát a Vitruvius által felállított alapelveknél, melyek igen távol esnek attól a felfogástól, hogy a téralakítás lenne az építészet lényege.

Az építészet történetében természetesen mindig jelen volt a téralakításra vonatkozó igény, hiszen a tér az építészettől elválaszthatatlan; de ennek a gyakorlatban való érvényesülése nemigen volt tudatos. Nem lehet azt állítani, hogy a gótikus templomok építőit nem befolyásolta a tér alakításának szándéka az építési szabályok továbbfejlesztésében, vagy hogy az Operaház előcsarnok-rendszerében keletkező téri átlátások a véletlen eredményei. Mégis a térhatásban a szépséget elsősorban a fény és a színek hatásától, a falfestményektől, szobroktól és a belső térben alkalmazott építészeti elemektől, a boltozatok, oszloprendek arányaitól, kidolgozottságától várták, abban vélték felismerni.

<sup>3</sup> Pogány Frigyes: A szép emberi környezet, Gondolat, 1976.

<sup>4</sup> Hajnóczy Gábor: A kétezer éves Vitruvius - in: Vitruvius: Tíz könyv az építészetről, Képzőművészeti Kiadó, 1988. 9. old.

<sup>5</sup> Isd. Vitruvius: Tíz könyv az építészetéről, Képzőművészeti Kiadó, 1988. 38. old.

<sup>6</sup> Andrea Palladio: Négy könyv az építészetéről, Képzőművészeti Alap Kiadóvállalata, 1982. 15. old.

A XIX. században a társadalom differenciálódásával és az ipari fejlődéssel egyidőben az építészetben belül az építés technikai oldala fokozatosan önállósult, kialakultak a mérnöki tudományok, és ekkorra tehető - talán éppen ennek köszönhetően - az építészet műfaji megkülönböztetésére a tér fogalmi megjelenése. Ekkorra vált időszerűvé az August Schmarsow német teoretikus által tett kijelentés, miszerint *"az építészet tehát az emberi térszemlélet ideális formáinak megfelelő téralkotó művészet"*.<sup>7</sup>

Ettől kezdve az *"emberi térszemlélet"* és az *"ennek megfelelő téralkotó művészet"* vizsgálata az építészetről való gondolkodásnak és több tudományágnak is figyelmé középpontjába került. A XX. század kezdetétől építészetelméleti, művészettörténeti, pszichológiai, filozófiai művek sora született, melyek különböző megközelítésből nyújtanak érdekes és értékes adalékot a térről való ismereteinkhez, és nem egy tanulmány szentelődött az általánosan a térrel kapcsolatban megszületett felismeréseknek az építészettel való összekapcsolására.

Az új elméleti megközelítés megjelenése után a XX. századi modern építészet lépett arra az útra, amely a tér fontosságát bevezette a köztudatba és a gyakorlatba. Óriási lépést tett azzal, hogy felszabadította az alaprajzot, megalkotta az áramló tér fogalmát, és egészen új, addig elképzelhetetlen tereket, térformákat teremtett meg.

Robert Venturi a belső és a külső közötti ellentmondás feloldási kísérleteként értékeli az áramló tér *"feltalálását"*: *"Az ortodox modern építészetnek talán legmerészebb találmánya az úgynevezett áramló tér, amellyel a belső és a külső között kívántak folytonosságot teremteni. ... Az áramló tér elmélete nyomán alakult ki az egymáshoz kapcsolódó vízszintes és függőleges síkok építésze. A síkok vizuális folytonosságát csak az elválasztó üvegfelületek törik meg: az ablak már nem lyuk a falban, hanem a fal síkjának megszakítása, amelyet a szem az épület pozitív elemeként érzékel. Az ilyen, sarok nélküli építészet a tér végletes folyamatosságát teremt meg."*<sup>8</sup>

Az áramló tér nem csak új fejezetet jelent a korábbi, nem áramló terekhez képest, hanem itt jelenik meg először a tér jelentősége, annak felismerése, hogy itt egyáltalán van valami, amivel érdemes foglalkozni, ami - jobb kifejezés híján - áramlik, ez pedig maga a tér.

Frank Lloyd Wright így fogalmazta ezt meg: *"A tér belső mélységeinek jelentősége az épülettervezés lényeges motívumává lett ... A külső tér az épület belső terének természetes részévé lesz ... A falak ma már csak jobbra elválasztásra, és nem terhek viselésére szolgálnak. Nyomatékot adnak a térnek, differenciálják a teret, de nem zárják le, nem gátolják áradását."*<sup>9</sup>

A modern építészet térkonceptiója azonban két irányban fejlődött tovább, és ez később ellentmondásokhoz, a befogadók részéről pedig leginkább elutasító viszonyuláshoz vezetett.

Egyrészt az *"áramló tér"*-ben rejlő újszerű, izgalmas lehetőségek a művészet elvont világába vezették az építészeket, és a gyakorlatban szinte csak egyedi lakóépületek, templomok, vagy művészeti galériák, múzeumok tervezése során nyílt mód az absztrakt térelképzelések szabad kibontakoztatására.

Másrészt a modernizmus teoretikusai egy igen gyakorlatias elvet is találtak a bennünket körülvevő terek elrendezésére: a funkciót. Ez is óriási előrelépést jelentett a

<sup>7</sup> August Schmarsow: Az építészeti alkotás lényege - in: Moravánszky Ákos, M. Gyöngy Katalin: A tér - Kritikai antológia, Terc, 2007. 59. old.

<sup>8</sup> Robert Venturi: Összetettség és ellentmondás az építészetben, Corvina Kiadó, 1986. 90. old.

<sup>9</sup> Frank Lloyd Wright: Az új építészet - in: A mérhető és a mérhetetlen, Typotex, 2000. 124. old.

korábbi, a használati szempontokat jórészt figyelmen kívül hagyó építészethez képest, és praktikus, tehát az ember igényeihez jobban illő környezet kialakítását remélték tőle. De az egyoldalúan alkalmazott, főként a termelési szempontoknak alárendelt funkcionalista térszervezés nem vívott ki elismerést a közönség körében, és minden valóságos értéke ellenére az elidegenedett építészet szinonimájává vált.

Christian Norberg-Schulz a kialakult helyzetet a következőképpen jellemezte: *"A modern mozgalom úttörői újra meg újra leszögezték, hogy a gondolkodás és az érzelmek közötti szakadás leküzdésének eszköze 'a tér új koncepciója'. Talán feleslegesnek tűnik újra megismételni ezt a jól ismert tény, ám sajnos szükségessé teszi az, hogy az új térkonceptió elveszni látszik a mai zűzavarban. Célja nyilvánvalóan a nyílt és dinamikus világ képének, valamint az emberi szabadság új eszméjének a kinyilvánítása volt. A 'szabad alaprajz'-nak 'teret kell nyitnia' a modern élet egésze számára. ... De a szabad alaprajz a tér új koncepciójának csak egy aspektusát elégíti ki."*<sup>10</sup>

Az újabb aspektusok feltárása tehát az utódokra maradt.

## 2.2. Milyen eszközökkel alakítjuk a teret?

Az építészeti tér a szilárd testek, anyagi formák között létező valami, amivel kapcsolatban sajátos képzetet alakítunk ki. Ez nem az univerzum három dimenziós, izotróp tere - amellyről tudható például, hogy a tömör anyag belsejében is vannak pontjai, továbbá végtelen - és nem is bármilyen, anyagokkal körülvett űr, mint például az autókaboszéria és a motor közötti tér. Ez a tér a mi számunkra, emberek számára létezik, ez az, amit mi potenciálisan belakhatónak ítélünk meg.

Szentkirályi Zoltán az építészetben használatos tér fogalmat az alábbi módon definiálja:

*"Aligha kell bizonyítani, hogy az építészeti tér, illetve az építészet és tér kapcsolatának vizsgálatához a tér filozófiai meghatározása vagy a modern fizika térelmélete nem ad használható segítséget. A terek végtelen számú lehetséges változata közül számunkra csupán egy adott. Ennek az egynek feltételei között alakult ki egész fiziológiai apparátusunk, az érzékelésnek, a gondolkodásnak azok a szervei, melyek révén a környezet és önmagunk között az élet biztosításához szükséges állandó kapcsolatot megteremtjük. Ennek feltételeihez idomult az a képességünk, ahogy a dolgok térbeliségét érzékelni tudjuk. És ez az érzékeink által közvetlenül adott benyomás, az ennek nyomán kirajzolódó térelképzelés, a 'természeti tér' gyakorlatilag a klasszikus fizika terével azonos: önálló létezőként felfogott, háromdimenziós, anyag nélküli tiszta kiterjedés. Illetve, ha még pontosabbak akarunk lenni, a tevékenységünk kibontására, a dolgok elhelyezkedésére lehetőséget adó 'természeti tér' ennek a tiszta kiterjedésnek az a része, melyet nem tölt ki tapintható, a szó hétköznapi értelmében vett anyag."*<sup>11</sup>

A természeti térnek a - legalább részben - épített, tehát nem csak természeti elemekkel körülhatárolt része az építészeti tér.

<sup>10</sup> Christian Norberg-Schulz: Hiteles építészet felé - in: A mérhető és a mérhetetlen, Typotex, 2000. 240. old.

<sup>11</sup> Szentkirályi Zoltán: Az építészet világtörténete, Képzőművészeti Alap Kiadóvállalata, 1980. 7. old.

Hajnóczy Gyula meghatározásából, miszerint: *"Vallum és intervallum – falak és falak határolta térközök: ez az építészet legegyszerűbb s talán legáltalánosabb meghatározása"*<sup>12</sup> az intervallum szó fejezi ki legjobban azt, amit építészeti térnek mondhatunk.

Az építészeti tereket tehát anyagokkal, szerkezetekkel jelöljük ki, határoljuk körül. A tér formáját ezeknek az anyagoknak, szerkezeteknek a formája, de inkább téri minősége (masszivitása, átláthatósága) közvetíti számunkra. Nagyon érdekes kérdés, hogy hogyan érzékeljük a tereket. Hogyan határozzuk meg határait egy-egy térnek, hogyan észleljük az átmeneteket?

Egy oszlopos tornác terét a fölé boruló tető, és a néhány oszlop hozza létre. Ezt a térhatást mennyire befolyásolja az oszlopok faragottsága? Mert a tér, mint absztrakció részben független az anyagi formáktól, hiszen határai nem is folytonosan anyaggal kitöltöttek. Mégis, a tér jellegének kialakulásában milyen szerepe van a konkrét anyagi formáknak, színeknek, a szerkezeti, tektonikai erővonalaknak? Például Gaudi terei elképzelhetők-e a sajátosan formált szerkezetek nélkül?

Az építészet nem egyszerűen építészeti tereket hoz létre, hanem épületeket. Az épület anyagi formaként és térként egyaránt szemlélhető, de a kettő közötti viszony nem szimmetrikus. Egyrészt organizációnk adottságai folytán érzékszerveink csak az anyagi világról tudnak nekünk beszámolni. Másrészt az anyagot kell formálnunk, hogy tereket kapjunk, viszont fordítva nem működik a dolog, nem tudjuk a teret formálni, hogy anyagot kapjunk. A megépített forma az konkrét, a munkát ebbe fektetjük bele, ez kerül pénzbe, ez ázik be, omladozik le.

Ezen kívül a forma mindig kifejez valamit, beszél hozzánk. Az épület, mint tárgy egészében és részleteiben is hasonlítani tud más tárgyakra (növényre, emberi arcra, dobozra, házra, stb.), és ezzel rengeteg "mondanivalót" tud kifejezni.

*"Az építészet 'beszél' és 'jeleket' használ, melyek összevethetők a nyelv szavaival és kifejezéseivel. Az építészeti szemiotika egyik legfőbb szószólója, Charles Jencks így jellemzi ezt a megközelítést: 'Az emberek az épületeket folyvást egy másik épülethez vagy egy hasonló objektumhoz viszonyítják, röviden metaforikusan fogják fel.' Másként fogalmazva az épület jelentése abból adódik, hogy 'úgy néz ki' mint valami más."*<sup>13</sup>

Az épület, mint tér viszont nem beszél, csak körülvesz. A tér építésze a csend építésze.

Peter Zumthor azt írja A szépség kemény magva c. előadásában:

*„Újra és újra olyan épületekkel találkozom, melyeket pazarlón és különleges formákat hajhászva alkottak meg. Az építész, aki a dolgot megcsinálta, bár nincs jelen, megállás nélkül fecseg hozzám az épület minden részletéből, és mindig ugyanazt fújja, ami számomra egy pillanat alatt érdektelenné válik. A jó építészetnek az embert fel kell emelnie, engednie kell, hogy átélje és lakja, és nem pedig lyukat beszélnie a hasába. Gyakran töprengek azon, hogy miért próbálkozunk oly ritkán a kézenfekvővel, a szemünk előtt lévővel? Miért bíznak a fiatal építészek oly kevéssé azokban az alapvető dolgokban, amikből az építészet létrejön: anyagban, szerkezetben, megtámasztásban, megtámasztottságban, földben és égben, terekben, melyek valóságos terekké válhatnak; terekben, amelyek befoglalásáról, anyagban való megjelenéséről, üreg*

<sup>12</sup> Hajnóczy Gyula: Vallum und intervallum, Akadémiai Kiadó, 1988.

<sup>13</sup> Christian Norberg-Schulz: Hiteles építészet felé - in: A mérhető és a mérhetetlen, Typotex, 2000. 242. old.



formájáról, világosságáról, levegőjéről, szagáról, befogadóképességéről és rezonanciájáról gondoskodnunk kell?

*Nekem is jólesik elgondolni, hogy házakat tervezek és építek, melyekből az építési folyamat végén, mint tervező visszahúzódok. Így hátrahagyok egy épületet, ami önmaga, ami a lakást szolgálja, mint a dolgok világának része, és megél személyes retorikám nélkül.*

*Számomra létezik az épületek szép hallgatása, amit olyan fogalmakkal kötök össze, mint higgadság, tartósság, jelenlét és integritás, valamint melegség és érzékiség. Az legyen ami, épület legyen, ne jelenítsen meg semmit, de legyen valami. ... Az építészeti valósága a teste: az, ami konkrét, ami formává, tömeggé és térré vált. A dolgokban lévőkhöz kívül nincsenek eszmék. Ez a szépség kemény magva.”<sup>14</sup>*

A formák és részletek nagyon jól fotózhatók, könnyen médiatizálhatók, kiválóan alkalmasak üzenetek közvetítésére. A képek iránti igényt elégítik ki, ezért is nő folyamatosan a jelentőségük.

A téri világ ehhez képest csak nagyon töredékesen közvetíthető képek által. Ha nagyobb terekről készíthető is egy-két jellemző nézet, az a helyszínen átélt élményt meg sem közelíti, mert ezekből nem lehet összerakni a tér képzetét.

Ahogy Frank Lloyd Wright írja: *"Ha meg akarjuk ragadni egy ... épület jellegét, fényképezéssel nem megyünk sokra. Benne kell lennünk az épületben ahhoz, hogy megállapítsuk, mi is teszi azzá, ami. Minden más módszer félrevezető. ... A régi kétdimenziós (tizenkilencedik századbéli) iskola házairól készített fénykép nagyon is sokat mondhat, mivel e házak a képi látvány igényével készültek. De egy olyan épületet, mely saját életét éli valóságos organizmusként (huszadik század), csak akkor ragadhatunk meg, ha belülről tapasztaljuk tényleges struktúráját. Hiszen az olyannyira jellegzetes mélység-hatások többnyire érzékelhetetlenek a szemben helyezkedő kamera számára, és így a teljes építmény valódi jellege csak nagyritkán, vagy éppen sohasem érvényesülhet fényképeken. ... Akkor láthatjuk csak őket a maguk valóságában, ha belülről szemléljük; ha minden részletüket a saját környezetében, a saját külön célját a teljes egység értelmében szolgálva vesszük szemügyre.”<sup>15</sup>*

### 2.3. Ember és tér viszonya

*„Földtől eloldja az eget a hajnal...” - így kezdi József Attila Eszmélet című versét. Az eszmélésnek azt a pillanatát ragadja meg ezzel a természeti képpel, amikor két szempillánk elválik egymástól, amikor magunkra ébredünk. Mindamellet, hogy a megragadott pillanat lehet felébredés, lehet hajnal, "a kezdőképnek félreérthetetlenül mitologikus, genezis-értelme van, ... a verset nyitó megszemélyesítés mítoszi jellege az emberi kultúra hajnalának világmagyarázatát is ... idézi.”<sup>16</sup>*

Az ember, amikor magára eszmél - ez az egyénre is és az emberre, mint nembeli lényre is elmondható - elhelyezi magát a világban. Körültekint, és megállapítja, hogy hol van.

Az emberi léthelyzetet leginkább az határozza meg, hogy a földön élünk, az ég alatt.

<sup>14</sup> Peter Zumthor: A szépség kemény magva - in: arc' 1, 1998. október, 34-35. old.

<sup>15</sup> Frank Lloyd Wright: Az új építészet - in: A mérhető és a mérhetetlen, Typotex, 2000. 130-131. old.

<sup>16</sup> Fodor Géza: Az „Eszmélet” gondolati felépítése - in: Irodalomtörténeti Közlemények, 1975.1.

Ez a felismerés annyira ősi és alapvető, hogy számtalan, a világ és az ember keletkezésére vonatkozó magyarázat megörökíti. A Biblia is ezzel a mondattal kezdődik, a Teremtés könyvének első sora ez: „*Kezdetben teremté Isten az eget és a földet*”.

Másképp ismerjük ma már az univerzumot, mint elődeink az emberiség hajnalán. Tudjuk, hogy a Föld egy gömb alakú égitest, az ég kékje pedig nem más, mint a bolygót fátyolként beborító, mindössze néhány kilométernyi légréteg. A talpunk alatt lévő földre mégis úgy tekintünk, mint valami áthatolhatatlan, megismerhetetlen, végtelen kiterjedésű valamire, amelyben biztos, hogy nem tudnánk létezni, az égre pedig úgy, mint valami fölöttünk, elérhetetlen magasságban lévő dologra, ahonnan a fény jön, és ami szintén nem a mi életterünk - helyzetünket úgy fogjuk fel, hogy mi e kettő határára helyeztettünk. Ez a léthelyzet az, amit születésünktől fogva adottként fogadunk el.

Makovecz Imre képies megfogalmazásában: *"Ha síkságon állunk, tudatunkba a síkság két fő komponense hat: a vízszintes, és az égbolt. A vízszintes sík egy pontján áll az ember. A síkot a rajta álló ember helyzetéből, a középpontból húzott sugarak által érti meg, mert bárhol áll is, helyzetét központinak tekinti. Helyzetváltoztatása a legrövidebb utat választva, vonal mentén történhet. A lehetséges összes bejárható sugár a teljes sík. A tudat csak ennyi. ... Ha felnézünk mérhetetlen magasságokba: az ég. Az ég és a sík szemünkben összehajlik. A végtelen vertikális és a végtelen horizontális együtt a félgömb képzetét hozza létre. Az ember e félgömb középpontjában érzi magát."*<sup>17</sup>

A földfelszín a horizont irányában mindenfelé végtelen kiterjedésű, legalábbis ezt így értelmezzük. Nem differenciálatlan, ezért könnyen található, vagy elhelyezhetünk rajta olyan objektumokat, amihez képest a helyzetünket viszonyíthatjuk, hogy ne vesszünk el.

A helyzetünk, a helyünk meghatározása kettős egzisztenciális szükségletünk. Az életünk fenntartása miatt is, de saját magunk - mint egyén és mint közösség - meghatározása is ehhez kötődik. A helymeghatározás olyan aktus, amit mi hajtunk végre, ezért önazonosításunknak is eszköze. Arra kérdésre, hogy ki vagyok én, az egyik lehetséges válasz: én az vagyok, aki *itt* van.

Az épületek létrehozását általában az időjárástól, a természettől, vagy az ellenséges emberektől, stb. való fizikai védelem szükségletével szokás indokolni. Amikor azonban az ember hajlékot, házat, stb. épít, ezzel az aktussal elválaszthatatlanul egy viszonyítási pontot, egy helyet jelöl ki a föld felszínén a maga számára, egyszersmind berendezi a világot az egzisztenciája számára.

Sokféle sajátos jelleggel bíró terület, „hely” található vagy alakítható ki a föld felszínén. Ezek közül azokat jelöljük ki viszonyítási pontnak, melyek többféle szükségletünket tudják egyszerre kielégíteni, ahol legtöbb időnkét töltjük, amit tehát be tudunk lakni. Ezek válnak a szó valódi értelmében helyé számunkra. Az építészet ilyen belakható helyeket hoz létre, ezért mondhatjuk, hogy életünk színterét alakítja.

A képzetalkotás a bennünket körülvevő térrel kapcsolatban folyamatosan működik. Ez nem csoda, hiszen életünkhöz - a létfenntartás szintjén is - állandóan tájékozódunk kell, tudatában kell lenni annak, hol vagyunk. A terek építésének tehát nem csak a fizikai védelem létrehozása, hanem a tájékozódás is célja, és a pszichikum számára

---

<sup>17</sup> Makovecz Imre, Sáros László, Gerle János: Mozgásformák plakát, 1970. - in: Makovecz Imre műhelye, Mundus Kiadó, 1996. 32. old.

éppen a terek erre reflektáló elemi minősége, nem pedig az anyagi formák az elsődlegesek.

Martin Heidegger filozófiai nézőpontból közelítve az építészethez ugyanebben találja meg az építészet lényegét. A tájékozódás, a térben való elhelyezkedés, a berendezkedés, a tér belakása, más szóval a lakozás szükséglete az, ami életre hívja az építészetet: *"Az emberek viszonya a helyekhez és a helyeken keresztül a térhez, a lakozáson nyugszik. Ember és tér viszonya nem más, mint a lényegileg elgondolt lakozás. Ha ... elgondolkozunk a hely és tér kapcsolatán, és egyben ember és tér viszonyán is, akkor világossá válik azon dolgok lényege, amelyeket építményeknek nevezünk."*<sup>18</sup>

A mesterséges épített környezet létrehozása szükségletünk. Az egyén tárgyainak, fizikai környezetének, életterének a neki megfelelő elrendezését a legelszigeteltebb természeti környezetben is kialakítja. Társas viszonyok között pedig egymással összehangoltan teszi meg ugyanezt. Környezetünknek valamilyen elrendezése, abban tudatos rend kialakítása tudatunk alapszükséglete.

A megismert világban kialakított gondolati rendet az ember megpróbálja, megpróbálhatja megjeleníteni fizikai világában, életterében. Amikor ezt megteszi, akkor a makrokozmoszt összekapcsolta a mikrokozmoszsal. Szinte általános érvénnyel kijelenthetjük, hogy az ember a maga környezetének kialakításakor a világ rendjéről való elképzelését szimbolikus módon - mert másképp nem is lehet - beleépíti világába. De ne gondoljuk, hogy az építésnek ez lenne az alapvető célja. Nem azért építünk, hogy a világ rendjéről való elképzeléseinket tárgyiasítsuk. Csak annyiban, amennyiben ez segít otthonosságunknak a heideggeri lakozás értelmében való megteremtésében.

A bennünket körülvevő mesterséges környezetet nem pótolja, nem pótolhatja a természeti környezet. Az ember azáltal él, hogy lakozik, és azáltal lakozik, hogy épít. Ismét Heideggert idézve:

*"1. Az építés tulajdonképpen lakozás.*

*2. A lakozás az a mód, ahogy a halandók a földön vannak.*

*3. Az építés, mint lakozás olyan építéssé bontakozik ki, amely ápol, t.i. a növekedést, és olyan építéssé, amely építményeket hoz létre."*<sup>19</sup>

Az embert azonban nem csak a természeti, fizikai környezet veszi körül. Legfőbb környezetünk a másik ember - fogalmazta meg egyszer Makovecz Imre egyik előadásában.

A másik ember jelenléte az egyén számára egy újabb, az anyagi formákhoz való viszonytól eltérő viszonylatot hoz létre. Ugyanabban a térben máshogy helyezi el magát, máshogy érzi magát az ember, ha egyedül van, vagy ha egy másik, vagy több másik ember van jelen. Ennek pszichológiai vagy kulturális vonatkozásai számosak és nagyon érdekesek. Mennyiben függ ez a viszony például az egyén(ek) lelkiállapotától, testhelyzetétől, a közöttük lévő érzelmi, hatalmi viszonytól, interakcióiktól, a tanult viselkedésmintáktól, stb. - erre vonatkozóan bőséges irodalom áll rendelkezésre.

Építészeti szempontból azonban arra szeretném felhívni a figyelmet, hogy ezt az ember-ember közötti viszonyt a tér is befolyásolja. Hiszen az emberek egymáshoz való téri viszonyát elsősorban maga a térben való elhelyezkedés határozza meg.

<sup>18</sup> Martin Heidegger: Építés, lak(oz)ás, gondolkodás - in: Schneller István: Az építészeti tér minőségi dimenziói, Librarius, 2002. 267. old.

<sup>19</sup> Martin Heidegger: Építés, lak(oz)ás, gondolkodás - in: Schneller István: Az építészeti tér minőségi dimenziói, Librarius, 2002. 260. old.

Az ember felméri a másikkal a hozzá viszonyított helyzetét a térben, de hogy a másik ember egyáltalán hol helyezkedhet el, az a tér által nyújtott lehetőségeken múlik. Annak megértése, hogy egyazon térben különböző emberek, csoportok jelenléte mellett az egyén hogyan helyezi el és hogyan érzi magát, és hogy ez a tér jellegén mennyiben múlik - ezeknek a kérdéseknek a vizsgálata nyújthat az építészek számára a terek tervezéséhez igazán használható ismereteket.

Természetesen valamennyi ember rendelkezik kutatások nélkül is a terekben létrejövő szociális viszonylatokra vonatkozó tapasztalatokkal. Ilyen ismereteinket - ha nem is tudatosan, de - folyamatosan bővítjük, és fel is használjuk környezetünk alakításában. Egyszerűen azért, mert a tereket ezzel együtt éljük át, ezzel együtt lakjuk be. Ahogy az irodalom, a költészet is képes volt a lélek rejtelmeinek feltárására a pszichoanalízis létrejötte előtt, az építészeti művek is nem egy esetben többet tárnak fel az ember lakozásáról, mint amennyit rendszerezett tudásunk eddig megfogalmazni képes volt.

Ahhoz, hogy összegezni tudjam az ember és a tér viszonyára vonatkozó fejtegetésem lényegét, ismét idézni szeretném Pogány Frigyes építészetre adott definíciójának legfontosabb részét: *"Az építészet ősi, eredeti céljából következően ... elsősorban téralakítás, tágabban értelmezve az élet színterének alakítása."* <sup>20</sup>

Mit is érthetünk most már az *"élet színterén"*?

A téri helyzeteket egyénenként a fizikai közegben való elhelyezkedésünk szempontból folyamatosan értékeljük.

*"Úgy is mondhatjuk, hogy jelentésüket megragadván az ember azonosul a környezetet alkotó dolgokkal, és hogy 'alattuk' és 'közöttük' élve, tájékozódik térbeli viszonyai között."* <sup>21</sup>

A tájékozódás és értékelés során azonban másvalami is történik. Christian Norberg-Schulz a terek értékelését - a tájékozódás során lejátszódó jelentés-megragadást - a hely fogalmának létrejöttével köti össze. Gondolatmenete szerint *"A tér létrehozása és a karakter bevétele együttesen hozzák létre a helyet."*

A hely fogalmának bevezetése nagyon fontos lesz egy eddig kevésbé tárgyalt szempontból. *"A helyek különböző élethelyzetek részét jelentik. Közülük nyilvánvalóan az együttlét formái a fontosabbak."*

Fentebb már láttuk, hogy a terek alakításában, szervezésében döntő jelentősége van a másik ember jelenlétének, e jelenlét tudatosításának. Norberg-Schulz egy gyakorló építész, Louis Kahn gondolatait hívja segítségül, amikor az *"együttlét formáit"*, azaz az *"élethelyzetek"* térrel való kapcsolatát elemzi: *"Louis Kahn nyomán ezeket a formákat 'emberi intézményeknek' nevezhetjük... Minden intézménynek sajátos térbeli igénye van... Az ember alkotta helyet ezért úgy kell értenünk, mint olyan intézményt, amelyet az adott konkrét lokalitáshoz igazítottak... Az építészet helyek megalkotását jelenti. Helyet biztosít és jelleget hordoz. Az így létrehozott helyek emberi intézményeknek nyújtanak hajlékot."* <sup>22</sup>

Norberg-Schulz az embernek a téri világhoz való viszonyát elemző gondolatait alapvetően Heideggernek az egzisztencia és a tér kapcsolatáról szóló fejtegetéseire

<sup>20</sup> Pogány Frigyes: A szép emberi környezet, Gondolat, 1976. 52. old.

<sup>21</sup> Christian Norberg-Schulz: Hiteles építészet felé - in: A mérhető és a mérhetetlen, Typotex, 2000. 245. old.

<sup>22</sup> Christian Norberg-Schulz: Hiteles építészet felé - in: A mérhető és a mérhetetlen, Typotex, 2000. 245-246. old.

építi. Itt idézett tanulmányában felveti a térbeli együttlét formáinak fontosságát, azonban nem köti össze az egzisztenciális szükségletekkel. Márpedig az építészeti tér egzisztenciális értelemben való átélésének megállapításom szerint térbeli tájékozódásunk alapszükségletének kielégítése és a heideggeri lakás, lakozás megvalósítása mellett még egy lényegi aspektusa van:

A téri helyzeteket egyénenként nemcsak a fizikai, hanem a szociális közegben való elhelyezkedésünk szempontból is folyamatosan értékeljük. Ez ugyanolyan alapszükségletünk, mint a fizikai környezet felmérése. Sőt, a kettő tulajdonképpen egzisztenciánk számára elválaszthatatlan. Ezért a térre vonatkozó képzetalkotásunk során e két szempont egyaránt érvényesül, és befolyásolja térérzetünket.

Az építészeti tér egzisztenciális értelemben való átélésének két lényegi aspektusa van: Az egyik a pszichológiai:

A tudat mintegy kitölti a rendelkezésre álló teret, tudomásul veszi az átmeneteket és kapcsolatokat. De nem csak letapogatja, szemlélőként, hanem magára is veszi, beleköltözik, azonossá válik vele. Hasonlóan ahhoz, mint a zene esetében. Az azonosulás után a tapasztalatok alapján értékeli, hogy az adott téri környezet milyen biztonságot vagy veszélyt jelent az egzisztencia számára. Ezáltal a tér maga köré épített védőburokká válik a pszichikum számára. Ennek a védőburoknak az állandó felépítési igénye hívja életre az állandó képzetalkotási folyamatot.

A másik a szociális:

A téralakítás a tudat, a pszichikum számára megteremti az emberi viszonylatok befogadásának, elfogadásának kereteit is. A téri viszonylatok alakításával az építészet az emberi viszonylatokat alakítja, határozza meg, az egyénnek a többiekhez képest elfoglalt helyét, szerepét definiálja.

A tudat azzal, hogy kitölti a rendelkezésre álló teret, kitágul annak határáig, védőburkot hoz létre a maga számára, egyúttal befogadja a felkínált szociális viszonylatokat és elhelyezi saját magát e viszonylatok között az aktuális nézőpontjából.

Az építészet és az ember viszonya legnagyobbbrészt attól függ, hogy az építészet által létrehozott terek mennyire felelnek meg az adott helyzetben az ember fentiekben kifejtett egzisztenciális igényeinek. Ezt a tartalmat az építészet - meglátásom szerint - a tér belakhatóvá tétele által hordozza.

Ahogy az ember átéli a térben fizikai és szociális létének, helyzetének szabadságát, korlátait, lehetőségeit - ez az építészet emberi tartalma.

### 3. A CSEND ÉPÍTÉSZETE - HÉTVÉGI HÁZ, BÁNK



#### 3.1. Az épület bemutatása

Bánk a Börzsönynek egy festői völgyében megbújó kis település. A hely természeti szépségét a völgyben lévő tengerszem, a Bánki-tó adja. A falu házai leginkább a völgy alján fekszenek, a tó fölötti hegyoldalon üdülőterület alakult ki.

A tervezett épület az üdülőterületnek a felső részén található, ahol a meredély már megszűnik, egy szinte vízszintes dombháton. Közvetlen környezetében hangulatos utcákba rendezett, kisméretű telkeken jobbra fából készült nyaralók állnak. A terület üdülő jellegének köszönhetően az utcák és a kertek is parkosítottak.

Az épület a tavasztól őszi tartó időben, főleg hétvégeken való használatra készült. Földszinti alapterülete mintegy 45 m<sup>2</sup>, ez alatt egy 20 m<sup>2</sup>-es tároló-pince, fölötté pedig egy kb. 25 m<sup>2</sup>-es emeleti szint lett kialakítva.

Formája két, L alakban kapcsolódó tömegeből áll, melyek közül a rövidebb, utca felőli szárny földszintes, míg a másik, erre merőlegesen álló épületrész kétszintes. A két szárny egy dobogószerűen megemelt teraszt fog közre. Az épülethez csatlakozik egy a terasz külső oldalán futó, fa oszlopokon álló íves fagerenda, valamint egy erre a gerendára támaszkodó előtető is.

Az épület teljes egészében fából készült.

#### 3.2. Mi volt a cél?

Keveset beszélni, atmoszférát teremteni - ezzel a két kijelentéssel tudom leginkább kifejezni, milyen épületet szándékoztam tervezni.

Mielőtt ennek a faháznak a tervezéséhez fogtam, akkortájt kezdett egyre intenzívebben foglalkoztatni az építészeti tér kérdése. Egyre több építészeti élményemet kezdtem ennek fényében értelmezni, és tapasztalataimat a térről szóló elméleti munkák segítségével rendszerezni. Természetes volt, hogy új felismeréseimet és a tudatosított értékszempontokat a következő munkában megpróbáltam érvényesíteni.

Olyan épület képe lebegett a szemem előtt, ahol az épület anyaghasználatához, szerkezetéhez kötődő formai eszközök a lehető leginkább háttérbe szorulnak, és a hangsúly a környezetével kapcsolatot tartó, védett belső világ megteremtésére kerül. Olyan épületé, melynek jellemzője a csendes egyszerűség, mely belső gazdagsággal párosul.

Az épület tervezésekor így lépett elő a koncepció legfontosabb elemévé a téralakítás. A térre vonatkozóan egy kimondva talán közhelyszerűnek is ítélnélhető célt fogalmaztam meg: a kötetlen családi, baráti együttlétek terét szerettem volna megteremteni. Mégis, mivel ezt a környezetet, az ennek megfelelő atmoszférát kimondottan a tér által gondoltam létrehozni, a tervezés folyamán egyre inkább tudatosultak bennem a téralakítás lehetőségei, és ez egyre termékenyítőbben hatott az ehhez rendelhető eszközrendszer megtalálásában.

Ki kell egészítenem a koncepció fenti megfogalmazását. A kötetlen családi, baráti együttléteknek olyan terét szerettem volna megteremteni, amely valamelyes védelmet, szeparálódási lehetőséget nyújt az ide kivonuló kis létszámú társaságnak, és ugyanezt képes a magány vagy a bezártság érzése nélkül biztosítani az ide esetleg egyedül elvonuló, nyugalmat, kikapcsolódást kereső egyén számára is. Sőt, mivel még egy szoros családi együttlét, baráti hétvége során is szükséges, hogy a résztvevők kisebb társulatokban kedvük szerint el tudjanak vonulni, külön tudjanak tevékenykedni, vagy akár egyedül tudjanak lenni, ezért az ilyen változó térigényeknek a megélési lehetőségét is meg szerettem volna teremteni.

Tulajdonképpen minden hétfégi háznak többé-kevésbé ezt a funkciót kellene betöltenie, mégis nagyon sok olyan épület van, amelyik úgy áll a telken, mint egy - mégoly hangulatos - tároló, amelyik csak arra való, hogy holmikat elhelyezni és aludni lehessen benne, de sem benne tartózkodni nem jó, sem nem járul hozzá a körülötte lévő tér használhatóságához, élvezetéhez.

Elsősorban szándék és tervezői koncepció kérdése, hogy ugyanakkora alapterület, kubatúra és megvalósításra szánt összeg mellett milyen elrendezést alakítunk ki. Az épület elhelyezkedése a telken, a belső terek orientációja és kapcsolatai, az épületnek a környező térhez való viszonyulása azok a dolgok, amelyek az alaprajzi kialakítást a funkcionális megfelelőségen túl meg kell hogy határozzák.

A tervezés során a tervezőnek meg kell teremtenie saját mozgásterét céljának elérése érdekében. Meg kell értetnie az építetővel a koncepcióját és meg kell győznie őt annak helyességéről. Szerencsére e faház esetében nem volt nehéz meggyőzni a tulajdonost arról, hogy az általa eredetileg ide elképzelt tetőtér-beépítéses, magastetős házforma helyett mennyivel érdekesebb lehet a két, különböző magasságú tömegre bontott forma.

Ez az egyetlen mozzanat számomra, mint tervező számára a téralakításnak, a térrel való játéknak óriási tárházát nyitotta meg. Már csak arra kellett ügyelni, hogy a térrel való játék ne váljon öncélúvá, hanem az eredetileg kitűzött cél - egy téri helyzetekben kellően gazdag környezet - megvalósítását szolgálja.

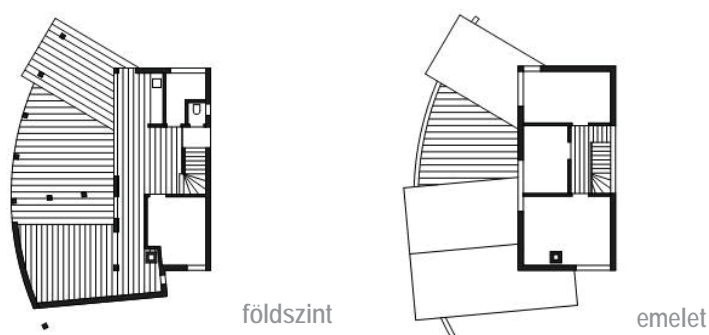
### **3.3. A létrejött terek**

Az L alakú elrendezés tette lehetővé, hogy az igencsak kis alapterületű épület körül tudta fogni, ezáltal némileg belsővé tudta tenni a külső tér egy részét annak ellenére, hogy az építési előírások szerint az épületet szabadonálló módon, a keskeny teleknek éppen a közepére kellett elhelyezni. A rendhagyó elrendezésnek köszönhetően a külső és a belső tér kapcsolata nemcsak arra szorítkozik immár, hogy bentről kilátni, vagy hogy egy tornác vagy veranda közbeiktatásával kapcsolódni egymáshoz, hanem

megteremtődött annak lehetősége, hogy a terasz a belső terek folytatásává, igazi fél-entériórré váljon.

Az egyik fő koncepcionális elem tehát a külső térnek a szokásosnál intenzívebb bevonása a belkapható helyek birodalmába, ami alapvetően a diszpozíció alakítása általi vált lehetőséggé.

Meg kell említeni a koncepciónak a belső térre vonatkozó összetevőjét is. Az enteriőr két szintre tagolódik, a nagyobb alapterületű földszintre és a kisebb emeleti szintre. Itt az volt a cél, hogy a belső térnek legyen egy kellően tágas, jól áttekinthető, közös együttlétre alkalmas része, és egy ettől félreeső, izolált, félrevonulásra, pihenésre szolgáló része is. Nos, a két térrész szintbeli elkülönítése tökéletesen biztosítja ezt a felosztást.



Az egyszerű szétválasztáson kívül azonban még két szempontot szerettem volna érvényesíteni. Az alsó, közösen használt teret tagoltan kívántam kialakítani, oly módon, hogy ne csak egy nagy térből, szobából álljon, hanem több súlypontja legyen, több, a társas együttlétre alkalmas helyre tagolódjon. A felső teret pedig szeparáltságának megtartása mellett szerettem volna közvetetten bár, de mégiscsak az egész téregyüttesnek jól érezhetően a részévé tenni. Mivel itt a galériás kialakítás nem tűnt megfelelőnek, erre más megoldást kellett találni.

Az itt leírt koncepcionális célok a diszpozíció adta lehetőségek mentén tulajdonképpen egy hármás rétegzettségű tér kialakítását eredményezték, ahol mindegyik térrész jól megragadható jellegzetességekkel rendelkezik, s ahol mindegyikük a másik kettővel sajátos, alá-fölé rendelődést és kiegészítést egyaránt megvalósító kapcsolatban van.

Az L alakú épület a külső oldalai mentén szinte teljesen zárt, az L szárainak belső oldala azonban - legalábbis a földszinten - teljes egészében felnyitott. A külső oldali fal ezáltal héjként fogja körül az épületbelső és a terasz terét.

A terasz jellegzetessége, hogy nemcsak két oldalról - az L belső oldalain - határolja az épület, hanem minden oldaláról. Hiszen a szélén futó, oszlopokon álló gerenda és az L hosszabbik szárának végénél az épülethez támaszkodó tető is a terasz térhatárát jelölik ki.

Ezek a határok különböző "erősségűek". Az épület felőli oldal üvegfalai bár markáns, fizikai határt jelentenek, mégis a terasz terét a belső térbe engedik átfolyani, egészen a külső héjig. Ez a hatás a teraszra nyíló kétszárnyú üvegajtók kitarásakor még jobban érvényesül. Az oszlopsor és a gerenda - talán nem kis részben ez utóbbi íves formájának köszönhetően - az oldalkert felé ad szellős, de mégis egyértelmű lehatárolást. Ebbe a határolásba belejátszik az innen mindössze három méterre lévő kerítés és sövény is. Az íves gerenda a terasz negyedik oldalán nem folytatódik, itt egy emelkedő féltető támaszkodik rá, kapcsolja össze a "főépület" sarkával. Ez a tető adja



a terasz terének negyedik oldali lehatárolását. Érdekes módon, bár a tető "súlyosabb" tényező, mint az íves gerenda, mégis ezen az oldalon válik legnyitottabbá a terasz - éppen az erre kitérő hátsókert irányába.

A leírt térhatárok magassági értelemben is határolják a teraszt és orientálják térhatását. A terasz felülről csak a közepén nyitott. Két rövidebb oldalán fedett részei vannak. A "nappalit" tartalmazó földszintes tömeg üvegfa elött egy tornác fut végig. A tornác szerepe összetett. Egyrészt egy egyszerû közlekedõ, mely az oldalkertbõl a bejárati ajtóhoz vezet, másrészt a nappali terét filter térként kapcsolja a teraszhoz - nyári esõben is megengedve például az ajtók nyitva tartását. Az étkezőnél lévõ féltetõ fentrõl teljes zárást ad, de éppen emiatt "alagútként" erősíti a térkapcsolatot horizontális irányban a már említett hátsókert felé.

A két épülettömeg, mint említettem, a földszinten teljes egészében üveggallal van megnyitva a terasz felé. Az üveggall szemöldöke fölött azonban ugyanezen tömegek zárt térfalat képeznek. Ezek a térfalak felfelé - nem függõlegesen, hanem látószögünk irányába - lezárják a teret. Ennek fontos következménye, hogy ily módon számunkra a tér egyértelmûen az épület mint lábakra állított tömeg *alá* nyúlik be, és ide belépve a külsõ héjnak, tehát a szemközti fal zártságának következtében egy kivájt, alacsony, védelmet nyújtó "barlangba" jutunk.

Felfelé - nem függõlegesen - az íves gerenda irányában a legnyitottabb a tér, itt nyújtja a legszabadabb érzetet is egyben. A tekintet nem irányított, a határ a természet, a fák lombján, tetején keresztül a felhõk és az ég.

A földszinti belsõ térrõl két dolgot szeretnék elmondani. Egyrészt a tér az L alaknak köszönhetõen kétpólusúvá vált, és két, eltérõ méretû és jellegû olyan hely kialakítására nyílt mód benne, amely egy asztal körülülésére, beszélgetésre, társas tevékenységekre szolgál: az étkező és a nappali. Másrészt ennek a térnek nincs explicit közlekedõje, csak az üveggall mentén végigfutó ilyen zónája, és az említett téri fókuszpontok, kijelölt helyek, az étkező és a nappali épp ennek a zónának a kiöblösödéseként értelmezhetõk.



Nem véletlenül időztünk a terasz és a földszinti belsõ tér leírásánál. Ugyanis az L alakú üveggallnak köszönhetõen az étkező és a nappali a teraszon keresztül is kapcsolatban van egymással vizuálisan és funkcionálisan is, így ez a három térség egy összetett tagolású, de integráns egységet alkot. E különbözõ nagyságú, különbözõ tevékenységekre alkalmas helyekbõl álló földszinti zóna képezi az egész épület lelkét.

Az emeleti térrész jellege, mely csupán három lakófülkébõl és egy kis közlekedõbõl áll, sokkal egyszerûbben leírható. A fülkék egyértelmûen az elkülönülésnek, az intimitásnak a terei. Szobaszerûen zárt, csak ablakkal rendelkező terek ezek, azonban fontos kiegészítõi a földszinti térségnek. Azt hiszem, ezek nélkül a szobák nélkül a leírt

gazdag térzóna is unalmasabb lenne. Ugyanis a kis szobák ablakai úgy lettek elhelyezve, hogy mindegyikből kitekintés nyílik a terasz irányába. Természetesen az emeleti ablakok elsősorban a természetbe, a távolba való kitekintést szolgálják, de nem mellékes, hogy lefelé nézve azt a helyet (is) látjuk rajtuk keresztül, ahol az épület, az itteni világ centruma van. Kapcsolat jön létre a két helyszín, a lent és a fent között, de a vizuális kapcsolat csak eszköz, a fontos az, hogy akár lent, akár fent vagyunk, mindkét esetben tudomásunk lesz a másik helyszín létéről.

Az alsó és felső szint közötti közlekedési kapcsolat, melyet egy keskeny lépcső biztosít, szokatlan téri megoldással egészül ki.

A lépcső két fal közé beszorítva indul el a földszintről, majd az emeleti közlekedőbe megérkezve a tér egy teljes belmagasságú üvegfal révén hirtelen teljes szélességében felnyílik a külvilág felé; a felérkezés élménye drámai, ahogy egyre jobban kibukkanunk a szűk lépcsőtérből.



A fenti piciny, alig néhány négyzetméternyi közlekedő helyiség akár ablak nélkül is megfelelné funkciójának, mi értelme van akkor az indokolatlanul nagy üvegfalnak? Pusztán hatáskeltés? Nos, szándékom szerint itt többről, másról van szó. A nagy üvegfal révén a földszinti térzóna egy kis darabja költözik fel ide, az emeletre. Ugyanis az itt megjelenő, falat helyettesítő üvegfal egyértelműen a lenti, terasz menti üvegfal térhatását idézi. De nem tudná ugyanezt a szerepet betölteni egy a lépcső mellett, az alsó szintről induló üvegezés is? A válasz: nem. A közlekedő ugyanis azáltal, hogy a megnyitás a padlószintjétől kezdődik, tértestként elkülönül a feljövő lépcső légtérétől, és egy önálló, szobaszerű térként definiálódik. Pont olyanként, mint az öt körülvevő lakófülkék. Tehát a lenti és a fenti téri világ jellemzőit egyesíti magában.

A drámai térhatás felerősíti ennek a piciny térnek a jelentőségét, emlékezetessé téve azt. És ez is fontos. Mert az alsó térzóna, mely kívülről héjszerűen zárt, ezen a ponton mégiscsak felnyílik, anélkül, hogy a védelmet jelentő zártságát elveszítené, hiszen a felnyitás felfelé, egy semleges zóna, a levegőég felé történik.

Az alsó, változatosan, de mégiscsak horizontálisan kiterjedő térzóna az emeleten ezáltal egy dinamikus ellenpontot kap. A lenti centrum és a fenti ellenpont között így kialakuló "átlós" térhatás az, ami igazán szervesen összekovácsolja az épület tereit, létrehozva az egész változatos egységét.

Talán túlzottan részletekbe menőnek tűnik a fenti elemzés egy ilyen kis épület kapcsán. Azt szerettem volna illusztrálni, hogy a terekkel kapcsolatban kialakuló képzeteink milyen tényezők mentén alakulnak ki.

Sajnos az említett térhatásokat nem lehet csupán képeken keresztül visszaadni. Sem a terasz világát, sem a lépcsőn való felérkezés élményét, sem a kettő kapcsolatában rejlő viszonyt nem lehet fotókon érzékeltetni. Ez a speciális élmény, bár leginkább látványszerű, vizuális, mégsem fotózható le.

Mivel az adott tér csak ott, az adott helyen élhető át, ezért tettem kísérletet a térről kialakuló képzet szavakban történő átadására.

#### 4. TÉRÉPÍTÉSZET FELÉ - A BUDAPESTI MŰSZAKI FŐISKOLA (ma: Óbudai Egyetem) ÉPÜLETE, BUDAPEST



##### 4.1. Az épület bemutatása

Ahogy az Aquincum katonavárosi amfiteátrum mellett a Nagyszombat utcáról rákanyarodunk a Bécsi útra, nemsokára jobb oldalon egy kis ligetes parkot, bal oldalon pedig Hikisch Rezső jellegzetes, húszas évekbeli, barna bérháztömbje mellett az Óbudai Egyetem épületeit találjuk. Az egyetemi terület kezdetét a Bécs út és Doberdó út sarkára kiállított, Kandó Kálmán által tervezett villanymozdony jelzi. A mozdony mellett lévő, ötszintes, lapostetős épület, az egykori Kandó Kálmán Műszaki Főiskola, az egyetem első, még a hetvenes években megépült épülete.

Elemzésünk tárgyát a "Kandó" közvetlen folytatásaként, kiegészítéseként megépült új, téglaburkolatú épület, a ma Óbudai Egyetemnek nevezett, a főváros több kerületében működő intézmény igazgatási és oktatási központja képezi.<sup>23</sup>

Az egyetemi központ területéhez tartozik még a Doberdó út hegy felőli oldalán álló Könnyűipari Műszaki Főiskola - ma Rejtő Sándor Könnyűipari és Környezetmérnöki Kar - épülete és annak nyolc emeletes kollégiumi tömbje - ugyancsak a hetvenes évekből.

A két, hetvenes években épült főiskola bár egymáshoz viszonylag közel található, az új épület tervezése előtt semmilyen kapcsolatban nem állt egymással. Különálló intézményként működtek, több kerítés és a Doberdó utca választotta el őket, bejárataik távol estek egymástól.

A helyszín a III. kerület egyik központjának, az újlaki városközpontnak és templomnak közelében, a városból kivezető, forgalmas Bécsi út és a Kiscelli erdő keleti lejtője közé beékelődve található.

Szűkebb környezetében az említett amfiteátrum és a húszas évekbeli bérháztömb mellett az Árpád Gimnázium harmincas években épült épülete lelhető fel.

<sup>23</sup> Az épületet az elemzésben korábbi hivatalos nevén: "Budapesti Műszaki Főiskola új oktatási és igazgatási épülete"-ként fogom említeni, tekintettel arra, hogy a terveken és a publikációkban is ez az elnevezés szerepel.

A háromszögletű telek egyik oldalát a Bécsi út határolja, másik oldalán a Bécsi útról induló, csendesebb Doberdó út veselkedik neki az erdő borította Kiscelli domboldal emelkedőjének. A telek harmadik, északi oldalán egy Bécsi úti négyszintes, magastetős lakóház áll.

A Budapesti Műszaki Főiskola mint felsőoktatási intézmény *"2000. január elsején jött létre három nagy múltú műszaki főiskola integrációjával<sup>24</sup>, ... és rövid idő alatt a régió egyik meghatározó felsőoktatási intézményévé vált. ... Az integrációval párhuzamosan zajló kari akkreditációs folyamat eredményeképpen az intézmény még ugyanabban az évben kiegészült a Keleti Károly Gazdasági Főiskolai Karral és a Neumann János Informatikai Főiskolai Karral."*<sup>25</sup>

Az új intézmény megalakulása évében tehát öt főiskolai karral rendelkezett, melyek a főváros különböző kerületeiben, Óbudán és a VIII. kerületben helyezkedtek el. Közülük a Neumann János Informatikai Karnak önálló épülete nem is volt, ideiglenesen az óbudai Árpád Gimnázium két emeletét elfoglalva működött.

A kormányzat által 2001-ben jóváhagyott tervezési programban megfogalmazott cél az volt, hogy Budapesti Műszaki Főiskola központja Óbudán, a Bécsi út és a Doberdó út közötti területen, a Kandó Kálmán Műszaki Főiskola és a Könnyűipari Műszaki Főiskola térszomszédságában épüljön meg, és ugyanitt kapjon helyet az addig az Árpád Gimnázium épületében működő Neumann János Informatikai Kar is.

Mivel mindegyik - az ide telepítendővel együtt már három - kar szűkölködött nagyméretű, jól használható előadótermekben, ezért az új épületben a karoktól független, közösen használható előadótermeket is el kellett helyezni. Az igazgatási egységek, az önálló főiskolai kar és az előadótermek mellett egy az összevont intézmény méretéhez igazodó, reprezentatív, központi aula kialakítását is előírta a program.

Az új épület 2005 tavaszán készült el, és az ide költözött intézmények - a rektori és a gazdasági hivatal irodái, valamint az Informatikai Kar - az őszi szemeszterben meg is kezdték működésüket.

A következő években a Budapesti Műszaki Főiskola folyamatosan fejlődött, egyre nagyobb hazai és nemzetközi elismertségre tett szert. Ennek eredményeképpen 2010. január elsejével a főiskola egyetemmé alakult, és azóta - mint említettem - Óbudai Egyetem néven működik tovább.

A tervezési program elolvasása és a helyszín bejárása után azonnal megfogalmazódott bennem a gondolat, hogy itt az épület megtervezése kapcsán tulajdonképpen egy új intézmény megalapításáról, térbeli helyének megteremtéséről van szó. Ezért kezdettől fogva arra törekedtem, hogy a helyiségprogram teljesítése mellett, a helyszín adottságai közepette ne egyszerűen egy új épület jöjjön létre, hanem általa, a meglévő épületek összekapcsolása révén egy új felsőoktatási campus is megszülethessen.

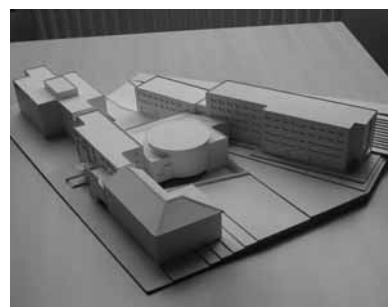
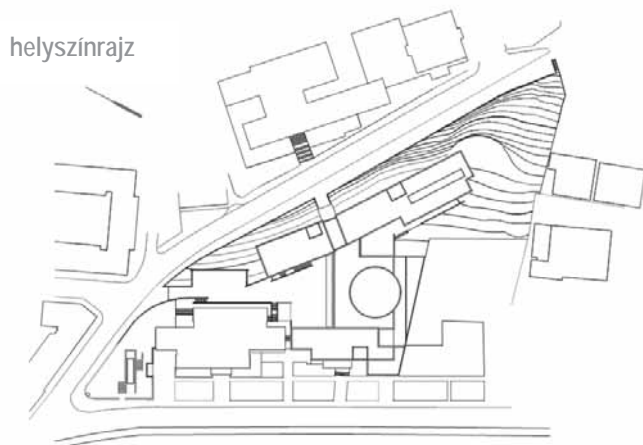
A megvalósult épület formailag három részre tagolódik. Két hosszanti szárnya, melyek a Bécsi úttal és a Doberdó úttal párhuzamosan helyezkednek el, nyerstégla homlokzattal készültek. Ezt a két - egymással egyébként szöveget bezáró - szárnyat egy

<sup>24</sup> ezek: a Kandó Kálmán Műszaki Főiskola, a Könnyűipari Műszaki Főiskola és a Bánki Donát Műszaki Főiskola

<sup>25</sup> forrás: Óbudai Egyetem honlapja, [www.uni-obuda.hu](http://www.uni-obuda.hu)

alacsonyabb, üveg homlokzatú harmadik szárny köti össze. Ebben az összekötő szárnyban található az aula, és az épület legnagyobb, kör alakú előadóterme is.

A Bécsi úti épületszárny a két szomszédos utcai épület közé zárt sorú jelleggel illeszkedik, de az eredetileg szabadonállóan épült Kandó épületétől kissé el lett tartva. Ez a szárny - a Kandó épületével kiegészülve - képezi az intézmény főhomlokzatát, innen nyílik a főiskola (egyetem) új főbejárata is. Ennek az épületszárnynak az emeletein kaptak helyet a központi igazgatás irodáinak helyiségei.



A Doberdó úti szárny az úttal és az út túloldalán lévő Könnyűipari Főiskola tömbjével párhuzamosan helyezkedik el. Ez a szárny a terepadottságoknak köszönhetően a Bécsi útinál jóval magasabban fekszik, és a Doberdó út emelkedését követve maga is két, magasságában különböző részre tagolódik. Ennek a szárnynak az emeletein az alacsonyabb épületrészben a rektori hivatal irodái, magasabb tömbjében pedig a Neumann János Informatikai Kar tanszéki és oktatási helyiségei kaptak helyet.

Az összekötő épületrészben lévő, a Bécsi út szintjéhez képest megemelt aula lett az épület tulajdonképpeni földszintje. Ezen a szinten a három épületszárny összefüggő teret képez, és erre a szintre, az aula köré csoportosítva került elhelyezésre a tíz különböző méretű, 50-350 férőhelyes előadóterem is.

A szintkülönbségnek köszönhető, hogy a Bécsi út felőli földszint, mely a főbejáratot is tartalmazza, hátrébb, az aula és a körelőadó alatt alagsori szintté válik. Ezen az alagsori szinten gépészeti helyiségek és gépkocsi tároló került kialakításra.

A Kandó és az új épület között kialakuló keskeny sikátor egy az aula szintje alatti, üvegfödémrel fedett régészeti bemutatóteremhez vezet, ahol az építési helyszínen feltárt római kori temető és vízvezeték maradványai láthatók.

Az épület legfontosabb szintje tehát az aula által kijelölt földszint lett. Mint említettem az aula egy kör alakú előadótermet is magába foglal. Ennek hengeres, faburkolattal ellátott tömege önálló formaként jelenik meg az épületben, ily módon hangsúlyosan kijelölve a két hosszanti szárny elfordulásának és az egész épületegyüttesnek a középpontját.

## 4.2. Mi volt a cél?

Először álljon itt az építészeti koncepció három legfontosabb eleme:

- a terek elrendezésének, a térkapcsolatoknak elsődleges szerephez juttatása - belakható helyek létrehozása érdekében;
- főiskolai (egyetemi) miliőnek, azaz a tanításnak és az egyéni kontemplációnak egyaránt megfelelő környezet létrehozása;
- a közvetlen környezethez való illeszkedésnek a városi térszövet továbbalakításaként való felfogása.

Olyan épületet szerettem volna ide tervezni, amelyben a legfontosabb a főiskolai-egyetemi atmoszféra megteremtése, és ezt elsősorban a terek kialakítása révén szándékoztam elérni. A helyiségek pusztán funkcionális rendbe szervezésén túl a tudás átadásának színterét kívántam létrehozni.

Az épület megtervezésén túl, azzal együtt meg szerettem volna találni annak módját is, hogy a helyszínen már meglévő két főiskolai épület - mely mindkettő önmagában szabadonálló, bezárkózó, szoborszerű formát mutatott - egy harmadikkal kiegészülve összetartozó épületegyüttessé váljon. Egy új téri központot, egy valódi főiskolai-egyetemi campust is létre szerettem volna hozni az új épület által.



Louis Kahn gondolataira később bukkantam, de pontosan kifejezi azt, amit az adott téma megragadásáról - nemcsak egy főiskola, de minden épület tervezése esetében - magam is gondolok:

*"Egy iskolára úgy gondolok, mint a terei által meghatározott olyan környezetre, ahol jó tanulni. Az iskola egy fa alatt kezdődött, ahol egy ember (aki nem tudta magáról, hogy tanár) észrevételeit megosztotta néhány másik emberrel (akik nem tudták magukról, hogy tanulók). A tanulók később elgondolkoztak azon, amiről beszélgettek, s hogy milyen jó is volt együtt lenniük ezzel az emberrel... Hamarosan falakat emeltek, és létrejöttek az első iskolák. Az iskola intézményének létrehozása elkerülhetetlen volt, mivel az emberi kívánságok közé tartozott. Mai, intézményekké formált, széles körű nevelési rendszereink ebből a kis iskolából származnak, de a kezdet szellemét mára elfelejtettük. Az iskola mint intézmény által megkívánt terek sztereotip jellegűek és nem hatnak ösztönzőleg. Az előírások által megkövetelt egységes osztálytermeket, a szekrényekkel szegélyezett folyosókat, és más úgynevezett funkcionális területeket és berendezéseket bizonyos tisztességesen megépíti az az építész, aki szigorúan tartja magát azokhoz a feladatokhoz és költséghatárokhoz, melyeket az iskolai hatóságok megkívánnak. Ezek az iskolák ugyan jól mutatnak, építészetiileg mégis üresek, mert nem tükrözik a fa alatt beszélő ember szellemét. Az egész, e kezdetet követő iskolarendszer nem lett volna lehetséges, ha a kezdet nem lett volna összhangban az*

*emberi természettel. Azt is mondhatjuk, hogy az iskola "létezni akarása" már az előtt az esemény előtt is létezett, amit a fa alatt beszélő ember jelentett."*<sup>26</sup>

### **4.3. A campus kialakítása**

Az új épületnek a középpontja, legfontosabb téregysége, egyszóval a lelke mindenképpen az a földszinti térség, amely az aulát, az előadótermet a hozzájuk vezető folyosókkal, a kültéri átriumot és a közvetlenül elérhető kerti teraszokat is magába foglalja. Ez az, amit campus-szintnek nevezhetünk. Nem önmagában ez a térség a főiskola campusa, de ez a terület, középpontjában az Auditórium Maximum henger alakú tömbjével az a hely, amely leginkább hozzájárul ahhoz, hogy az immár három főiskolai épület egy egységgé váljon, hogy általuk egy valódi főiskolai központ kialakuljon.

Campus alatt hagyományosan egyetemvárost, egyetemi épületek együttese által körülfogott területet értünk. Akkor nevezünk az ilyen területet campusnak, ha saját világa alakul ki, amit egyértelműen a diákság, hallgatóság jelenléte, tanulmányokkal kapcsolatos elfoglaltsága határoz meg.

A főiskola óbudai campusa sajátos módon valósult meg. A három épület - pusztán közelségük miatt - már önmagában egy campust képezhetne, ha úgy tetszik, azonban az igazi összekötő tér tulajdonképpen az új épület belsejében és közvetlen környezetében jött létre.

A két meglévő épület, a Kandó Kálmán Műszaki Főiskola Bécsi úti bejárata és a Könnyűipari Műszaki Főiskola Doberdó úti bejárati előlépcsőjének alsó szintje között - ahonnan még egy emelet leküzdése árán jutunk az épület előcsarnokába - a lejtős terepnek köszönhetően több, mint tíz méter, azaz több, mint három emeletnyi a szintkülönbség.

Az új épület földszintjét - a már említett campus-szintet - a Bécsi út és a Doberdó út között félmagasságban helyeztem el. Kérdés volt, hogy a Bécsi út felől egy ilyen felemelt fő szint hogyan tud könnyen és egyértelműen elérhetővé válni, továbbá, hogyan teremthető meg a kapcsolat az ennél is feljebb lévő Könnyűipari Műszaki Főiskola épületével.

A campus-szint koncepcionális kialakításában a tervezési programnak két eleme volt segítségemre. Az egyik, hogy tervezni kellett egy mintegy 600 m<sup>2</sup>-es aulát az épületbe. Az hamar világossá vált, hogy az aula - a majdani, közvetlenül hozzákapcsolódó külső terekkel együtt - egyszerre lehet képes az új épületnek is és az épületegyüttesnek is központjává válni, amennyiben valamilyen téri, vizuális kapcsolatot sikerül az aulater és a két épület között teremteni.

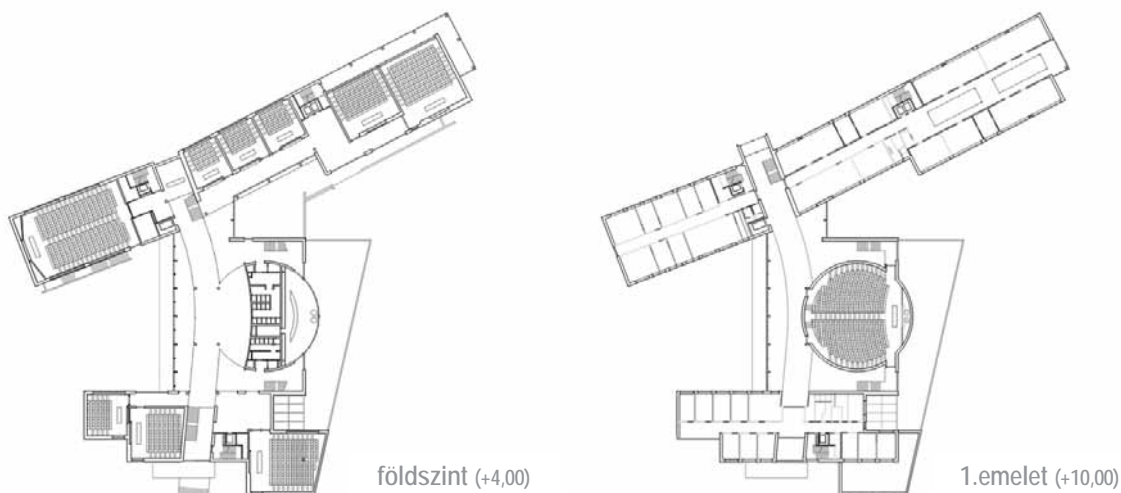
A másik programelem a tíz, különböző méretű és befogadóképességű előadóterem elhelyezése volt. Kézenfekvőnek tűnt, hogy ha az összes előadótermet - melyek a meglévő két épület tereminségét is hivatottak voltak csökkenteni - az aula szintjén helyezem el, ez az elrendezés tovább erősíti az aula-campus szint központi szerepét, ugyanakkor állandó élettellel telíti azt.

Ez lett az alapja annak, hogy az új épület középpontját, az aulát a hozzá kapcsolódó előadótermekkel azonos szinten helyezem el, létrehozva az épületen belül egy lazán

---

<sup>26</sup> Louis I. Kahn: Forma és terv - in: A mérhető és a mérhetetlen, Typotex, 2000. 138-139. old.

átjárható, közlekedőként és reprezentatív térként egyaránt funkcionáló téregyüttest, amely a többi épülettel együtt kialakuló térségnek is a középpontja immár. Ennek köszönhetően vált egyértelművé, hogy a campus-szintet a Bécsi út és a Doberdó út között félmagasságban kell elhelyezni, hogy mindkét korábbi épülettel szerves kapcsolatot tudjon tartani.



A terep emelkedéséből adódóan az aula-előadótermi-campus szint - ezt neveztük ki földszintnek - szerencsés módon lényegében a terepnek egy rétegvonalára került rá, így minimális tereprendezés árán közvetlen kertkapcsolat biztosítása vált lehetővé a rétegvonalak mentén.

A campus szint egy közbenső szintre helyezve megfelelően védett, szeparált pozícióba került. A Bécsi úttól felemelve elválik annak zajától, forgalmától, a Doberdó út felől pedig egy meredek rézsű határolja, mely természetes hátfalat biztosít a térnek. Ez az alaphelyzet annak ellenére világosan érezhető, hogy az említett két oldalon épületszárnyak fogják közre a campust, és az elemelés illetve a rézsű csak ezeken a szárnyakon keresztül tekintve válik láthatóvá. A Bécsi útról való feljutás (a főbejáraton) és a Doberdó útról való lejutás (a felső, második főbejáraton) az ideérkező számára mégis egyértelművé teszi az elhelyezkedést. A campus tehát az épületszárnyak és a terepadottságok által egyaránt védett helyzetben van. A földszinti térszóna két oldalról szétváló kagylóhéjakra emlékeztető módon zárt, ami közvetve a másik tengely nyitottságára helyezi a hangsúlyt, így az ellenpontoszza és feloldja a zártságot.



Említettem, hogy az előadótermek mind egy szinten, az épületnek a most tárgyalt campus szintjén, ahhoz kapcsolódva kaptak helyet. Szerkezetileg szokatlan megoldás ez, a nagyobb fesztávolságú előadó tereket az ún. cellás traktusok, az irodákat, kisebb tanári és oktatási helyiségeket tartalmazó szintek alá helyezni - bár nem lehetetlen. Esetünkben ez a rendhagyó elrendezés kifejezett téri előnyökkel kecsegtetett. Egyrészt



ezáltal vált lehetségessé, hogy a campusnak nevezett földszinti térszóna egyáltalán létrejöhessen. Másrészt ezt a teljes terjedelmében bejárható, közösségi zónát nem egyszerűen két épületszárny (a Bécsi úti és a Doberdó úti) zárja le két oldalról, nem azok belső homlokvonala - mert a földszinti terek benyúlnak e szárnyak alá. A középső, az aulát is magába foglaló, nyitottabb, nagyobb belmagasságú tér a szélein barlangszerűen bevált terekben folytatódik, az épületek alatt ér véget, maga fölött tudva az épületszárnyak tömegét. A belső, lazán és nyitottan definiált világnak így egy többrétegű lehatárolása jön létre. Olyan lehatárolás, mely tereken keresztül, épülettömegek alatt valósul meg, a domborzati viszonyok rásegítésével. Nincs szükség tömör falakra, épp ellenkezőleg, nagyméretű nyílások engedik átélni a nyitottság és a védettség megvalósuló egyensúlyát.

A campus másik tengelye mentén az előbb elemzett védettséggel szemben a nyitottság uralkodik. Először is azáltal, hogy itt, az említett épületszárnyak közötti térben - az aulában, és a hozzá kapcsolódó közösségi közlekedőkben - a belmagasság a legnagyobb. Másodsorban ezt a térséget főtengelye irányában mindkét oldalon teljes magasságú üvegfal határolja. És harmadsorban a földszinti zóna itt fizikailag is közvetlenül kapcsolódik a környező terepszinthez.

Az aulából déli irányban - az üvegfalon át - kilépve egy három oldalról közrezárt átriumban találjuk magunkat, mely egyértelműen a belső tér kiterjesztése, de immár felső lezárás nélkül. Az átrium fél-enteriőr jellegét enyhén szűkülő trapéz alakja is erősíti, és az is, hogy térfalainak anyaga az aulában már jelen lévőnek tapasztalt téglaburkolat. Az átrium és az aula az üvegfalban lévő nagyméretű toloajtóknak köszönhetően 50%-ban össze is nyitható - pl. rendezvények alkalmával. Az átrium negyedik, nyitott oldala a hengeres előadótól induló főtengely folytatásában a campus harmadik bejáratához vezet, a Doberdó útra. A Bécsi úttól folyamatosan emelkedő Doberdó út ugyanis itt éri el a campus szint magasságát, és ez a pont éppen a Doberdó útnak a Kecské utcával való találkozásánál található. A campus hossz tengelye ebben az irányban tehát a hengeres előadótól az aulán és átriumon keresztül a Kecské utcában folytatódik és hosszabbodik meg az utca emelkedése által megengedett láthatárig.



Az aula tengelyének északi irányú folytatása nem ilyen egyértelműen definiált, nem reprezentatív célokat szolgál. Sokkal inkább a külső térnek mint a természet egy részének a campus szint világába való bekapcsolása valósul itt meg. Ez a kertrész már a Kiscelli erdő déli szélével határos, a Doberdó út felső végénél szinte járhatatlanul meredek hegyoldallá válik.

A körelőadótól induló tengely ebben az irányban átértékelődik, fontosabbá válik a kerttel való közvetlen kapcsolat, ami az aula folyosószerű nyúlványaiból való kijutás által valósul meg. Az épületből ezeken a helyeken kilépve nagyméretű, burkolt felületek helyett füves rézsűket találunk. A kertnek ezen a részén megjelenő támfalak nemcsak a meredek hegyoldal megtámasztását szolgálják, de kialakításukkal be is rendezik a

kertet, környezetükben helyet biztosítva különböző tevékenységek, összejövetelek vagy éppen nyugodt elvonulás számára.

Az új épület és környezete tehát szervesebb egységbe kellett hogy kapcsolja a már meglévőket, ugyanakkor sajátos közeget, központot kellett biztosítson az egész intézmény számára, megteremtve egy sajátosan főiskolai miliőt - ezeket a gondolatokat sűrítette magába az ún. campus kialakításának szándéka.

Az aula a hozzá kapcsolódó terekkel a programnak, a környező épületeknek és a terepviszonyoknak köszönhetően egy kéttengelyű, de meglehetősen változatos téregyüttessé alakult.

Egyik tengelye az épület belsejében a meredek lejtőn felkapaszkodva a Bécsi úti főbejáratot köti össze a három szinttel magasabban lévő Doberdó úti főbejárat - amely főbejárat egyébként pontosan a Könnyűipari Műszaki Főiskola bejárat elölépcsőjének tengelyével azonos tengelybe került.

Másik tengelye az előzőre merőleges, és úgyszólván vízszintes. E tengely mentén az aulából az egyik irányba indulva a külső téri átriumon át a Doberdó úthoz csatlakozó mellékbejáratba jutunk - és e tengely a Kecse utcában folytatódik. A másik irányban az Auditórium Maximum hengeres tömbjét megkerülve az előadók folyosója mentén, mellett az épület saját kertjébe jutunk.

Az aula-campus e két merőleges tengely találkozásában középpontot képez, és magassági értelemben is összeköti a kapcsolódó épületeket. Középponti szerepét az ide helyezett, henger formájú előadóterem, az Auditórium Maximum tömbje is kiemeli. Reprezentatív térként és elosztótérként is funkcionál. Amellett, hogy közlekedési csomópont, tagoltsága révén rengeteg alkalmat, helyet kínál alkalmi találkozásokra, az együttlét átélésére. Mert tulajdonképpen ez a fő funkciója.

Az eddigiekben leírtam, hogyan alakult ki az építészeti koncepció részeként a campus mint téregyüttes, és hogyan reflektál emberi egzisztenciánknak a védelemmel és szabadsággal kapcsolatos pszichológiai tégigényére. A tárgyalt épület azonban nem kutatóintézet, se nem kolostor, belső világa nem az elzárkózásról szól. Az itt zajló élet nagyon is sokszereplős, változatos, mely állandó kapcsolatban van a külvilággal. Az épületnek úgy kell egyfajta átmeneti, szigetszerű különállást és az itt zajló tevékenység folytatásához szükséges biztonságot megteremtenie, hogy közben a használóknak a lehető legtermészetesebb módokon való találkozását, együtt élését is biztosítani kell. Nem elegendő a hallgatókat A előadóból B előadóba megfelelő szélességű folyosók segítségével eljuttatni, találkozási helynek pedig a büfét, vagy - ami még rosszabb - a szabadtéri dohányzót kijelölni.

Ez az épület a tudás átadásának színtere. Ez a funkció kétféle tér kialakítását kívánja meg: egyrészt megfelelő kereteket kell biztosítani a tanárok és diákok "koreografált" találkozásának, azaz a tudás személytől személy(ek)hez történő átadásának. Erre legmegfelelőbb forma a tanterem és az előadóterem. Másrészt biztosítani kell a tanárok és a diákok egymás közötti kötetlen találkozásainak színterét is, ami leginkább a tanterem körüli összekötő terekben tudhat megvalósulni. A tantermeken kívül tehát egy kellően tágas, tagolt teret kell létrehozni, ahol a pihenődöt, a szüneteket el lehet tölteni. Ez a tér nem elegendő, ha pusztán egy folyosó, amely összeköti a tantermeket, de nem is kell, hogy különböző, az iskolától távol eső tevékenységeknek - pl. játékgépeknek - biztosítson helyet. Egyfajta szociális közeg kialakulását kell lehetővé tennie, ami szabad lehetőséget biztosít a találkozásoknak, vagy éppen azok elkerülésének, a félrevonulásnak, kisebb-nagyobb alkalmi társaságok létrejöttének és - elsősorban a tanulással kapcsolatos - tevékenységének.

Ismét Louis Kahn Forma és terv című írásából szeretnék idézni, ahol az általános értelemben vett iskola tereinek kialakításáról ezt írja:

*"Gondolkodj el aztán az iskola, egy iskola jelentésével szemben az intézményről. Az intézmény egy hatóság, mely meghatározza a térszükségletet. Egy iskola vagy egy meghatározott terv az, melyet az intézmény elvár tőlünk. De az iskola, az iskola ideája, "létezni akarásának" lényege az, amit az építésznek tervében nyújtania kell. És állítom, hogy még akkor is kell, ha a terv nem egyezik a költségvetéssel. Ennek révén különbözik az építész a pusztá tervezőtől. Abban az iskolában, amely olyan terekből áll, ahol jó tanulni, a bejárati csarnoknak - melyre a hatóság tanulónként ennyi és ennyi négyzetmétert ír elő - nagyvonalú, Pantheon-szerű térnek kell lennie, melybe szívesen lép be az ember. A közlekedőknek a tanulókhöz közvetlenül hozzátartozó osztálytermekbe kellene integrálódniuk, lényegesen kibővítve ezeket, és olyan beugrókat is ki kellene alakítani, melyekből kilátás nyílik a kertekre. Ekképp olyan helyekké válhatnának, ahol a fiúk és a lányok találkoznak, ahol a diákok megbeszélnek a társaikkal a tanár által előadottakat. Ahol az ilyen tereknek az osztálytól osztályig tartó vándorlás helyett teremjellegű kölcsönzünk, a találkozás tere - tehát az önképzésre lehetőséget adó tér -, nem pedig folyosó jönne létre. Az osztálytermeknek a térkialakítás különbsége révén kellene rendeltetésüket felismerhetővé tenniük, nem pedig a szokványos egyen formát ölteniük, mert ama fa alatt beszélő ember egyik legcsodálatosabb gondolata minden egyes ember egyedülálló voltának felismerése volt. ... Annak megismerése, hogy az iskola számára alkalmas terek milyen sajátosságai hozzák létre a tanulás intézményét, rávezeti az építészeket arra, ami tulajdonképpen az iskola lenni szeretne, vagy ami ugyanaz, ami az "iskola" mint forma."*<sup>27</sup>



Formai értelemben egy ilyen laza térségnek kell hogy legyenek kisebb-nagyobb teresedései, középpontjai. Az ilyen középpontok nem kell, hogy egyértelműen ki legyenek jelölve, megfelelőbb, ha szinte észrevétlen átmenetekkel kapcsolódnak egymáshoz. A folyosóknak annyira szélesnek kell lenniük, hogy ne csak közlekedésre legyenek alkalmasak, hanem lehetőséget biztosítsanak megállásra, beszélgetésre, elidőzésre akár mekkora forgalom mellett is. Tehát a folyosóknak is belakhatóknak kell lenniük. A centrumszerű teresedések és a széles folyosók mellett, leginkább ezek kapcsolódási pontjainál pedig szükség van kisebb beugrókra, félreeső, nyugodt öblökre és zugokra, az elvonulást lehetővé tevő helyekre.

Mindez a téregyüttes akkor megfelelő, ha a fenti térrészek gazdag tárházát vonultatja fel, önálló karakterrel bíró térrészek, belakható helyek sokasága alakul ki benne, ha mindenki és minden csoport könnyen megtalálja az aktuális igényének megfelelő helyet, és alkalma van pozíciójának változtatására is.

<sup>27</sup> Louis I. Kahn: Forma és terv - in: A mérhető és a mérhetetlen, Typotex, 2000. 139-140. old.

Az aula a hozzá kapcsolódó folyosó szakaszokkal ennek a térigénynek megfelelően lett megformálva. Ez olvasható le az alaprajzról is. Szerepet kap azonban a harmadik dimenzió is a tér összetettségében.

A magasság mint téralakító tényező egyrészt az aula-közlekedő folyosók terén belül a belmagasságok változása által kap szerepet. Említettem, hogy a tér a körelőadó környezetében a legmagasabb, és hogy az épületszárnyak alatti folyosószakaszok ennél alacsonyabbak, mintegy a fölöttük lévő tömegek alá bevájva jönnek létre. A belmagasságok változásai a védettség-nyitottság szempontjából teszik értelmezhetővé az adott téri szituációt.

A járószintben megjelenő szintkülönbségeknek azonban más szerepük, jelentőségük van. A tér átélését elsősorban saját pozíciónk felmérésének szempontjával egészítik ki. A harmadik dimenzió, a lent és a fent már nem elsősorban a védettség-szabadság aspektusából válik fontossá számunkra, hanem a térben jelenlévő többi emberhez viszonyított elhelyezkedésünk szempontjából.

Kiket látunk és kik látnak bennünket, alulról avagy felülről - ez a szociális közegben elfoglalt szerepünket változtatja meg - egyelőre csak téri értelemben. A térbeli elhelyezkedésnek a szociális szerepet meghatározó volta azonos szinten elhelyezkedők között is létrejön (elég például arra gondolnunk, amikor valakit a többiek körülállnak), minőségileg megváltozik azonban a viszony a magasságkülönbség megjelenésével. Mivel nem volt cél egy hierarchikusan kitüntetett tér létrehozása a szabadon áramló, átjárható aulán belül, ezért a szintbeli különbségeket nem kiemelt helyeken, hanem közlekedőkhöz kapcsolva hoztam létre.



Az így kialakított, az aula szintjéhez képest felemelt és süllyesztett terek a belső térben - például a körelőadó bejáratához vezető lépcsőknél - és az épület közvetlen környezetében, a támfalak miatt kialakuló tereplépcsőknél is megtalálhatók.

A szintkülönbséget téralakító tényezőként kezelő legjellegzetesebb elem a térben az aulán áthaladó galéria-híd. Egyértelműen új magassági dimenziót, új szintet hoz az aula terébe, azonban nem teremt ezzel hierarchikus helyzetet, nem válik kiemelt, a teret uraló helyé. Ezt főleg közlekedő - tehát nem balkon vagy emelvény - jellegének és a téren belüli elhelyezkedésének köszönheti, azaz annak, hogy nem biztosít egyértelmű és teljes áttekintést az alatta lévő terekre. Mivel funkcionális szerepe is van, a körelőadó megközelítésére szolgáló "folyosó" is egyben, ezért sem kiemelt a jelentősége. Az ottani "fenti" pozíció bárki által bármikor elfoglalható, szinte anélkül, hogy egy ilyen helyzet a térben másutt jelenlévők számára különös jelentőséget kapna.

Az elemzés során eddig lazán definiált térként, zsbongóként említett aulának azonban van egy rejtett reprezentatív főtengelye is. Már volt szó arról, hogy a körelőadó hengeres tömbje az épületnek mintegy a csuklópontját képezi, és ezáltal kijelöl egy középpontot az együttesen belül. Nos, az elemzés során említett körelőadó-aula-átrium-Kecske utca tengely egyrészt a Bécsi úti szárnyal és a Kandó épülettel is, összességében tehát az épület egyik főirányával is párhuzamos, másrészt az aulán belül egy szimmetrikus elrendezésű helyről indul.

Ez a szimmetria akkor válik láthatóvá, ha az üvegfalnak háttal, a hengeres tömb felé fordulva beállunk ebbe a tengelybe. Ekkor felismerhetővé válik, hogy a galéria-híd íve, az azt alátámasztó oszlopok, a henger alá beharapó íves pengefal és a körelőadóba felvezető oldalsó lépcsők elhelyezkedése mind e tengelyre szimmetrikus. E tengely mentén az aula az üvegfalnál teljes belmagasságú, majd a galéria-híd alatt ez a belmagasság lecsökken, és a magasság csökkenése innen az íves pengefalig lépcsőzetesen tovább folytatódik. Ezáltal az íves fal egy apszishoz vagy színpadi háttérhez hasonló helyzetbe kerül. Könnyen előállítható az aulának olyan berendezése, amikor az íves fal előtt felállított pódium vagy itt játszó zenekar az íves fal által kijelölt tér gyújtópontjában a figyelem középpontjába kerül. Ha megfordulunk, és az íves falnak háttal állunk, a fordított tendenciának, a belmagasság növekedésének köszönhetően érezhetővé válik a tér kifelé irányuló feltárulása, az ívek szimmetrikus, kitaró-ölelő gesztusa, mely bár nem szimmetrikusan, de határozottan folytatódik a külső térben az átriumot határoló két épületszárnyak köszönhetően. Az ünnepélyességet fokozza, hogy innen a hossztengely mentén a Kecske utcán is végiglátunk.

Mivel ez a szimmetrikus térrész az aulán belül rövidebb, mint amilyen széles, ráadásul egy igen erőteljes elem, a galéria-híd lendületes íve keresztezi, ezért oldalról, vagy a térben járkálva alig tűnik fel. A gyújtópont az íves falnak és a henger alatti lépcsőzetes kiharapásnak köszönhetően így is létrejön, de reprezentatív jellege a tér más pontjairól szemlélve nem dominál. A pengefal maga a tér áramlására, a galéria-híd vonalára lágyan rásegítő elemmé, ezáltal a zsbongónak, lounge-nak laza világába illő szerepűvé válik.

Az aula-campus térviszonyainak fenti leírásában csak a leglényegesebb elemekre szorítkoztam, de talán sikerült érzékeltetni, hogy itt a terek alakításával az emberek közötti szociális viszony alakítása volt a célom, egy a funkciónak és a belőle fakadó emberi igényeknek megfelelő miliő létrehozása érdekében. Az itt alkalmazott térszervezési elvek túllépnek az egyénnek a fizikai környezetében való tájékozódásából, a számára belakható helyek mint viszonyítási pontok létrehozásából fakadó igényén, pontosabban kiegészítik azt az öt körülvevő szociális közegben való tájékozódási igényéből, a részvételhez és az elkülönüléshez kapcsolódó szükségletéből származó térigényének kielégítésével.

#### **4.4. A genius loci megteremtése**

Az új főiskolai-egyetemi campus létrehozása kapcsán már esett szó az új épületnek a közvetlen környezetbe illesztéséről. Mint említettem, az épület elhelyezésével és tömegalakításával azt szerettem volna elérni, hogy a meglévő főiskolai épületekkel együtt egy összetartozó épületegyüttes jöjjön létre, kialakuljon egy főiskolai campus. Az új épület azonban nemcsak a szomszédos épületekkel áll kapcsolatban, hanem szűkebb-tágabb városi környezetével is.

A városi környezetbe való illeszkedést az épületek esetében általában a tető és a homlokzat kialakítása, a párkánymagasság, tehát a tömegforma szempontjából szokás vizsgálni, és a városrendezési szabályok is ezekre a paraméterekre vonatkozóan fogalmaznak meg előírásokat. A várost ez a szemlélet épületek, épülettömegek szöveteként értelmezi, és ennek a szövetnek a formai egységét tartja szem előtt, ennek egységét kívánja megőrizni.

Az épületek azonban tereket tartalmaznak, mely terek kapcsolatban állnak a külső terekkel, sőt tömegükkel is tereket hoznak létre maguk körül. Összességében tehát minden új épület új hozzájárulást jelent a városnak a körülötte már meglévő, kialakult térszövetéhez, kiegészítve, módosítva, újraértelmezve azt. A várost tekinthetjük tehát épületekben és épületek között létező terek együttesének, és valójában ez a városi térszövet az, amely az itt zajló élet keretét adja, ez az, ami az adott helyen élhető élet jellegét leginkább meghatározza.

Nem szabad megfeledkezni arról, hogy a külső terek rendszere, a városi tér, térszövet az épületek belsejében, hatósugarában lévő terektől jellegében alapvetően különbözik, még akkor is, ha az átmenet közöttük néha észrevétlenül zajlik le. A különbséget elsősorban a tevékenységek jellegében, a nyilvánosság fokában és a térnek az egzisztencia alapszükségleteihez való viszonyában kell keresni.

Az egyik koncepcionális célkitűzésem az volt, hogy az épület hatóterülete, térbelisége minél jobban kiterjeszhető legyen a közvetlen környezetére. Azt szerettem volna elérni, hogy az épület tere ne érjen véget a külső falnál. Átmeneti zónákat, fél-entériőket szerettem volna kialakítani, amelyek egyrészt a belső terek kibővítései, másrészt olyan félig épített, félig természeti terek, melyek a védelemnek és a szabadságnak, valamint a szociális viszonylatok kereteinek további rétegeit teremtik meg az épület falán kívül, sok esetben nem is önállóan, hanem a belső terekkel való együttműködésük által.



Kiváló lehetőségnek látszott e célok eléréséhez a meredek terep megtámasztására szolgáló támfalnak a térformálásba való bevonása. A támfalak primer statikai szerepükön túl fontos építészeti eszközzé léptek elő, és segítségükkel az épület körül változatos téri helyzeteket sikerült létrehozni.

Az egyik példa a külső tér alakítására az épületet a Doberdó út mentén kísérő támfal. Ez egy kanyont hoz létre önmaga és az épület tömege között. Az itt kialakuló mélyedés a Doberdó út emelkedésének köszönhetően egyre mélyebb, és ezért az emelkedő irányában haladva egyre magasabb is. A támfal magasságának csökkentése érdekében növényvel befuttatott tereprézsút költöztettünk bele. Emiatt az épület földszintjén lévő előadótermek érdekes viszonyba kerülnek a támfal által létrehozott

külső térrel. Ugyanis mindegyik előadóterem úgy helyezkedik el, hogy padlója a bejáratával ellentétes irányba, tehát a kanyon felé emelkedik. Ezért az előadótermek padsorai akár a kinti rézsű belső folytatásaiként is felfoghatók.

Téri szempontból még fontosabb az az adalék amit a termék térhatárának a támfalig való kiterjesztése jelent. Az előadótermek a támfal felőli oldalukon teljes szélességű megnyitással rendelkeznek, azonban a támfal egyúttal le is zárja a kilátást - ezáltal az épületen kívüli tér külső bővületté hozzáadódik a belső terekhez.

Az épületszárny északi végénél a magasságkülönbség miatt a támfalnak már két lépcsőssé kellett válnia. Ide ezért egy íves támfal is került. Ez a támfal, leginkább szabályos geometrikus formájának és vízszintes lezárásának köszönhetően már nem műszaki tereptárgyként, sokkal inkább szabadon álló pengefalként jelenik meg. Az ív tengelyével részben az épület, részben a lejtő felé fordul, ez teszi lehetővé, hogy az előtte kialakuló vízszintes teraszrész egyszerre színpadias, egyszerre laza helyé váljon - csakúgy mint azt az aulában lévő íves pengefal esetében láttuk.

Az épületnek a közvetlen városi környezetbe való illeszkedéséről is elsősorban a létrejövő térkapcsolatok szempontjából szeretnék kitérni. E tekintetben leginkább az épület két fő tengelye mentén kialakult helyzeteket érdemes szemügyre venni.

A Kecseke utca tengelyének, terének az átriumon keresztül az aulába való bevezetése kapcsán az egyik főtengety mentén létrejövő térkapcsolatot már részletesen elemeztem. Itt csak azt szeretném kiemelni, hogy a leírt módon kialakuló térsor révén kialakul egy második, védettebb közterületi, nyilvános zóna a túlzottan forgalmas Bécsi úttal párhuzamosan, ami - megítélésem szerint - egyrészt éppen megfelel a főiskolai-egyetemi campus térigényének, másrészt új kontextust teremt a meglévő, de mindeddig a Doberdó útba esetlegesen betorkolló Kecseke utcának.



A másik főtengety az új épületnek a Bécsi úti és Doberdó úti főbejárata között alakul ki. A Doberdó úti főbejáratról már elmondtam, hogy annak tengelye - az épület melletti "kanyon" fölött lévő, konzolosan kinyúló épületrész és híd formájában - éppen egybeesik a Könnyűipari Főiskola főbejártának és előlépcsőjének tengelyével. Ez térbeli kapcsolatként inkább funkcionálisnak tűnhet, de jelzés értékű is, hisz a két különálló épület térrendszerét egyetlen, jól megragadható helyen köti egymáshoz. Azt már szintén említettem, hogy az új épület itteni bejárata közvetlenül az aula légterébe - pontosabban a galéria-hídra - vezet, ezáltal a földszinti campus szinttel teremt meg a téri kapcsolatot.

A Bécsi úti főbejárat érzésem szerint az egyik legösszetettebb és legérdekesebb része az épületnek. Talán azért, mert itt az épület téri és tömegbeli, formai vonatkozásai sokrétűen áthatják egymást.

Térileg kis helyen kellett nagy feladatot megoldani azzal, hogy egy mindössze öt méter széles helyen kellett az utca szintjéről (gyakorlatilag az alagsor szintjéről) induló

előteret az aulába felvezetni, lehetőleg az épület és az egész intézmény rangjához illő, impozáns módon.

A külső megjelenés tekintetében megoldandó feladat ehhez hasonló volt azáltal, hogy a Kandó meglévő, Bécsi úti főbejárata mellett egy annál hangsúlyosabb és ugyancsak impozánsabb bejáratot kellett kialakítani a lényegében zárt, alagsori helyiségeket takaró homlokzaton a trafó és a gépkocsi behajtó kapuja között.

A megoldás kulcsát az aula légtérének a homlokzatig történő kifuttatása adta. Téri értelemben egy öt méter széles, az aula mennyezetéig tartó belmagasságú rés keletkezik az épületen, és ez lesz a főbejárat. Azzal, hogy a homlokzaton ez a keskeny, magas tér kirajzolódik, vitathatatlanul új hangsúly keletkezik a két épületből álló utcafronton.

A főbejárat invitáló jellegét az előtető és az alatta kiszélesedő üvegfelület biztosítja. Az ajtón keresztül a keskeny, magas térbe belépve egy olyan előtérben találjuk magunkat, ahonnan rögtön az aula izgalmas terébe kapunk bepillantást. E látvány mellett - aminek hatását erősíti a fejünk felett ívesen az aulatérbe befutó galéria-híd - az előttünk álló lépcső leküzdése inkább "étvágyfokozónak", semmint leküzdendő akadálnak tűnik. A lépcsőn felérkezve a térhatás valóban drámai: a viszonylag szűk, falakkal határolt térből hirtelen egy tágas, gazdagon tagolt, a külső terekkel is kapcsolatban lévő térbe érkezünk.

A terek és a viszonylatok egymásba fonódásának köszönhetően az épületbe való bejutás nem egy ajtón való áthaladás pillanatára korlátozódik, hanem a zajos, forgalmas külső térből egy izgalommal kecsegtető, valójában az áthangolódást biztosító átmeneti téren keresztül az épület védett, külön világot jelentő központjába való megérkezésig tart.

Azzal, hogy az aulatér kifut a homlokzatig, egészen az üveg függönyfalig, önmagában is jelentőségtelivé teszi a homlokzatot, és a belső és a külső tér között megteremt egy közvetlen vizuális kapcsolatot. Nappal ugyan kintről nemigen látunk be az üvegfalon, viszont bentről kilátni, így a campus nem válik teljes mértékben elszigeteltté a kinti élettől. Este viszont megfordul a viszony, és az épület tömegén áthasító rés, rajta keresztül pedig a tágas belső tér egy szelete is láthatóvá válik. A bentről kiszűrődő fények, a galéria-híd vonalát kísérő kettős lámpasor, valamint a belső térben is jelen lévő nyerstéglának köszönhető meleg színárnyalatok tovább fokozzák a látvány barátságos, hívogató jellegét.

Az épület külső megjelenését, Bécsi út felé mutatott "arcát" végső soron tehát a téri és tömegbeli hatásoknak ez az egybefonódása határozza meg. Az épület zárt térfala egy helyen felnyílik, és láthatóvá, érzékelhetővé teszi egy elkülönült, de nyitott belső világ létét.

Egy főiskola, egyetem mint intézmény hasonló helyzetet foglal el egy város életén belül. Egyrészt jól lehatárolt saját világa, autonómiája van, másrészt sokféle hatás befogadására kell nyitottnak maradnia.

Remélem, a fenti elemzés alapján nyilvánvalóvá válik, hogy azt a képet, amit a főiskola, egyetem önmagáról konkrétan megmutat, és mint intézményről átvitt értelemben végül is kifelé sugároz, elsősorban nem formai megoldások segítségével, hanem az építészeti tér szervezésével, a tömegalakításban is a térszervezés jellegének érvényre juttatásával, annak eredményeképpen sikerült létrehozni.



## 5. TÉZISEK

### I. tézis

Sokféle sajátos jelleggel bíró terület, „hely” található vagy alakítható ki a föld felszínén. Ezek közül azokat jelöljük ki viszonyítási pontnak, melyek többféle szükségletünket tudják egyszerre kielégíteni, ahol legtöbb időnkét töltjük, amit tehát be tudunk lakni. Ezek válnak a szó valódi értelmében helyé számunkra. Az építészet ilyen belakható helyeket hoz létre, ezért mondhatjuk, hogy életünk színterét alakítja.

### II. tézis

A tájékozódás, a térben való elhelyezkedés, a berendezkedés, a tér belakása, más szóval a lakozás szükséglete az, ami életre hívja az építészetet.

### III. tézis

A másik ember jelenléte az egyén számára egy újabb, az anyagi formákhoz való viszonytól eltérő viszonylatot hoz létre. Ugyanabban a térben máshogy helyezi el magát, máshogy érzi magát az ember, ha egyedül van, vagy ha egy másik, vagy több másik ember van jelen.

### IV. tézis

A téri helyzeteket egyéneenként nemcsak a fizikai, hanem a szociális közegben való elhelyezkedésünk szempontból is folyamatosan értékeljük. Ez ugyanolyan alapszükségletünk, mint a fizikai környezet felmérése. Sőt, a kettő tulajdonképpen egzisztenciánk számára elválaszthatatlan. Ezért a térre vonatkozó képzetalkotásunk során e két szempont egyaránt érvényesül, és befolyásolja térérzetünket.

## 6. ÖSSZEGZÉS

*"Az építészet ősi, eredeti céljából következően ... elsősorban téralakítás, tágabban értelmezve az élet színterének alakítása."*<sup>28</sup>

Értekezésemben ennek a Pogány Frigyes-től vett gondolatnak a mentén igyekeztem az építészet és az építészeti terek mibenlétének megértéséhez közelebb jutni. Mert véleményem szerint egy épület funkciója nem pusztán a konkrét rendeltetés, hanem a tér, annak berendezése, megformálása.

Az építészetnek ezt a vonatkozását középpontba állító építészetet nevezem térépítészetnek.

Az építészeti tér egzisztenciális értelemben való átélésének meglátásom szerint két lényegi aspektusa van.

Az egyik a pszichológiai:

A tudat mintegy kitölti a rendelkezésre álló teret, tudomásul veszi az átmeneteket és kapcsolatokat. De nem csak letapogatja, szemlélőként, hanem magára is veszi, beleköltözik, azonossá válik vele. Hasonlóan ahhoz, mint a zene esetében. Az azonosulás után a tapasztalatok alapján értékeli, hogy az adott téri környezet milyen biztonságot vagy veszélyt jelent az egzisztencia számára. Ezáltal a tér maga köré épített védőburokká válik a pszichikum számára. Ennek a védőburoknak az állandó felépítési igénye hívja életre az állandó képzetalkotási folyamatot.

A másik a szociális:

A téralakítás a tudat, a pszichikum számára megteremti az emberi viszonylatok befogadásának, elfogadásának kereteit is. A téri viszonylatok alakításával az építészet az emberi viszonylatokat alakítja, határozza meg, az egyénnek a többiekhez képest elfoglalt helyét, szerepét definiálja.

A tudat azzal, hogy kitölti a rendelkezésre álló teret, kitágul annak határáig, védőburkot hoz létre a maga számára, egyúttal befogadja a felkínált szociális viszonylatokat és elhelyezi saját magát e viszonylatok között az aktuális nézőpontjából.

Az ember és a tér viszonyát értelmező elméleti fejezet után két saját tervezésű épület példáján felismeréseimnek a gyakorlatba való átültetését kívántam bemutatni.

Az építész, amikor teret tervez, tulajdonképpen másoknak az élményét szervezi. Azt az élményét, ahogy az ember átéli a térben fizikai és szociális létének, helyzetének szabadságát, korlátait, lehetőségeit. Ebben kiindulópontja saját tapasztalata, belső világa és világnézete lehet. Az ezekből elvont és általánosított emberi tartalmat alkalmazza aztán az adott tervezési feladatban.

Az elemzések összehasonlítása szándékom szerint jól illusztrálja, hogy a feladatok és a környezeti adottságok különbözőségének köszönhetően a két épületben eltérő hangsúlyokkal, de ugyanaz a lényegi tartalom valósult meg.

A művek értékelése végső soron a befogadóra van bízva. Az építészeti tér sajátosságaiából fakadóan a térélmény megítélése igazán csak helyszíni átéléssel lehetséges.

---

<sup>28</sup> Pogány Frigyes: A szép emberi környezet, Gondolat, 1976. 52. old.

Arra vonatkozóan, hogy az épületek megalkotása során a tervező építészek számára mi kellene legyen a mérce, Christian Norberg-Schulzot szeretném idézni:

*"A hiteles építészet olyan építészet, amely az embernek segít megtalálnia a lakóhelyét. Az ember akkor lakozik, ha épít. Az épület mint dolog közel hozza az emberhez a lakott tájat azzal, hogy létezését jelentéssel bírónak tapasztaljuk. Az „építészeti jelentés” ezért nem a kommunikáció problémája. Ez a jelentés akkor mutatkozik meg, amikor az építészeti alkotás megnyilvánítja az életvilág térbeliségét. Ez a felmutatás attól függ, hogyan helyezkedik el az építészeti alkotás a világban, vagyis hogyan áll, emelkedik, terjeszkedik, nyílik fel és zárul be a hely és a megtestesülés konkrét értelmében. Ha az építészeti alkotásnak sikerül megformálnia az életvilág térbeliségét, műalkotássá válik.”<sup>29</sup>*

---

<sup>29</sup> Christian Norberg-Schulz: Hiteles építészet felé - in: A mérhető és a mérhetetlen, Typotex, 2000. 249. old.

## 7. ABSTRACT / TOWARDS A SPATIAL ARCHITECTURE

*„Architecture, as it follows from its original, ancient purpose ...is the shaping of space in the first place and of life scenes in a wider sense.“<sup>30</sup>*

In my present thesis I attempted to approach the essence of architecture and architectural space following the thought of Frigyes Pogány. I am deeply convinced that the function of a building is not confined to its actual purpose. It also includes space with its shaping and arrangement.

What I call spatial architecture is a kind of architecture centred around this aspect.

In my view, there are two basic aspects of experiencing architectural space in an existential sense.

The first one is psychological.

The mind fills out the available space to all intents and purposes, taking notice of transitions and connections. However, it does not only scan it as an outsider, but it also takes it up, finds its place in it and identifies itself with it. The same way as in music. Having identified it, the mind evaluates the possible safety and threats of the environment for its existence on the basis of its experiences. In this way, space becomes a self-built protective shield for the psyche. The continual procedures of mental imagery are called into life by the never-ending necessity of rebuilding this shield.

The other aspect is social.

Shaping the space creates a framework for the reception and acceptance of human relations, which is needed by the psyche and the mind. With the shaping of space architecture attempts to shape human relations as well as defines the place of the individual in relation to other people.

Filling out the available space, the mind expands to its borders while creating a protective shield for itself. Simultaneously, it accepts the offered social relations and places itself among them from its actual point of view.

Following the chapters interpreting the relationship between human and space, I wished to introduce my findings on the examples of two of my own designs.

When an architect designs space, he practically organizes other people's experience: the experience of their physical and social existence, their freedom, the possibilities and the limits of their position. In the procedure of designing the architect follows his own experiences, his inner world and his world view, and he applies some of his abstract, generalized human content gained from these.

In my intention, the comparison made between the two buildings can prove very well that due to the differences between the environmental facilities, the same content was realized in both of them, although with different emphases.

The evaluation of the works lies with the recipient eventually. Due to the nature of the architectural space, the assessment of the experience is only possible on the spot.

---

<sup>30</sup> Frigyes Pogány (1976)

Concerning the preferable standard for the architect designing a building, I would like to quote Christian Norberg-Schulz:

*“Authentic architecture is such that helps people find their dwellings. People dwell when they build. The building as such brings people close to the inhabited environment as we credit it with meaning. Therefore “architectural meaning” is not a problem of communication. This meaning reveals itself when the architectural work manifests the extensity of life-world. It all depends on how the architectural work is placed in the world, that is, how it stands, erects, spreads, opens and closes up in the actual context of place and implementation. If the architectural work can successfully mould the extensity of life-world, it becomes a work of art.”<sup>31</sup>*

---

<sup>31</sup> Christian Norberg-Schulz (2000)

## IRODALOMJEGYZÉK

- Fodor Géza. „Az "Eszmélet" gondolati felépítése.” *Irodalomtörténeti Közlemények*, 1. 1975.
- Hajnóczy Gábor. „A kétezer éves Vitruvius.” In *Tíz könyv az építészetéről*, szerző: Vitruvius. Budapest: Képzőművészeti Kiadó, 1988.
- Hajnóczy Gyula. *Vallum und intervallum*. Budapest: Akadémiai Kiadó, 1988.
- Heidegger, Martin. „Építés, lak(oz)ás, gondolkodás.” In *Az építészeti tér minőségi dimenziói*, szerző: Schneller István. Kecskemét: Librarius, 2002.
- Kahn, Louis I. „Forma és terv.” In *A mérhető és a mérhetetlen - Építészeti írások a huszadik századból*, szerkesztette: Kerékgyártó Béla. Budapest: Typotex, 2000.
- Klein Rudolf. *Tadao Ando - az építész Kelet és Nyugat között*. Budapest: Pont Kiadó, 1995.
- Makovecz Imre, Sáros László, Gerle János. „Mozgásformák plakát.” In *Makovecz Imre műhelye - Tervek, épületek, írások, interjúk*, szerkesztette: Gerle János. Budapest: Mundus Magyar Egyetemi Kiadó, 1996.
- Norberg-Schulz, Christian. „Hiteles építészet felé.” In *A mérhető és a mérhetetlen - Építészeti írások a huszadik századból*, szerkesztette: Kerékgyártó Béla. Budapest: Typotex, 2000.
- Palladio, Andrea. *Négy könyv az építészetéről*. Budapest: Képzőművészeti Alap Kiadóvállalata, 1982.
- Pogány Frigyes. *A szép emberi környezet*. Budapest: Gondolat, 1976.
- Schmarsow, August. „Az építészeti alkotás lényege.” In *A tér - Kritikai antológia*, szerkesztette: Moravánszky Ákos, M. Gyöngy Katalin. Budapest: Terc, 2007.
- Szentkirályi Zoltán. *Az építészet világtörténete*. Budapest: Képzőművészeti Alap Kiadóvállalata, 1980.
- Venturi, Robert. *Összetettség és ellentmondás az építészetben*. Budapest: Corvina Kiadó, 1986.
- Vitruvius. *Tíz könyv az építészetéről*. Budapest: Képzőművészeti Kiadó, 1988.
- Wright, Frank Lloyd. „Az új építészet.” In *A mérhető és a mérhetetlen - Építészeti írások a huszadik századból*, szerkesztette: Kerékgyártó Béla. Budapest: Typotex, 2000.
- Zumthor, Peter. „A szépség kemény magva.” *arc'1*, október 1998.

## ÉPÜLETFOTÓK KÉSZÍTŐI

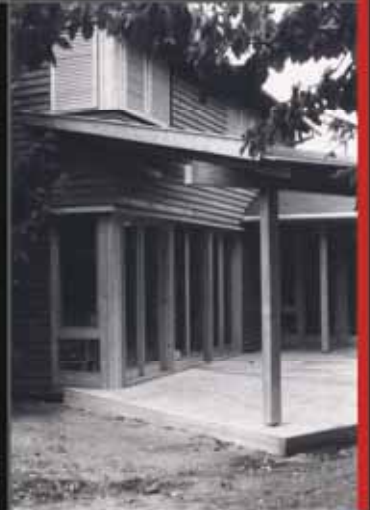
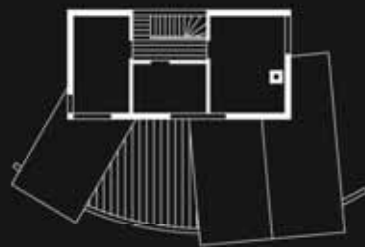
Bérces László	14,18,21,30.old.
Haider Andrea	19.old.
Horváth Dániel	27,31.old.
Komjáthy Miklós	22,25,28.old.
Mezei Péter	17.old.

## **FÜGGELÉK I.**

HÉTVÉGI HÁZ, BÁNK / Tervrajzok, épületfotók  
kritika / Sulyok Miklós: Hétfégi ház Észak-Magyarországon - úmé 1999/4

tervezés: 1996.  
kivitelezés: 1997.

építész tervező: Bérces László







Építész: Bérces László

## Hétfégyi ház Észak-Magyarországon

Festői fekvésű kis település a Börzsöny peremén, távoli a felkapott üdülőhelyektől, faluszéle, új beépítésű terület, dombok, lankák, erdő, nyugalom. Az épített környezet kontextusa nem köti a tervező kezét, ha szerencséje van és megbízója engedi, szabadon dolgozhat, követheti belső iránytűjét. Bércesnek itt ideális megrendelővel volt dolga, aki értelmes programot adott – ami még egy hétfégyi ház esetében sem kicsínység – és hagyta, hogy az építész tegye a dolgát. Ő pedig a kis feladatot is komolyan véve nyúlt ceruzájához.

A manapság megszokott szűk telken álló, alapincézett, emeletes faház józanságot, rendet, skandináv puritánságot sugároz, kerüli a fölösleges magamutogatást, nem versenyez, nem reprezentál, nem kíván többnek látszani, mint ami valójában. Ez a szerénység ma különösen megbecsülendő, hiszen úgy családi ház-, mind üdülőépítészetünkben se szeri, se száma az izléstelen, pazarló monstrumoknak. A nagy és sokszor jól megoldhatóan építési programokat az építész rendszerint rossz lelkiismerettel teljesíti, s az eredmény is ennek megfelelő.



Helyszínrajz / Site plan



Nemlokrat / Elevation



Emeleti alaprajz / First floor plan

Földszinti alaprajz / Ground floor plan

32

1999 / 4



FOTO: BÉRCES LÁSZLÓ

A vízszintes, lamellás deszka burkolat egységbe fogja az arányos tömegképzésű épületet, s ezt a cseresznye-piros színezés és a tetőfedő tegola canadese zöldje finoman tagolja és erősíti is egyben. A külső határozott színei harmonikusan illeszkednek a nyílászárók és a belsőben uralkodó natúr fenyő halvány tónusához. Az ács-és épületszatos munka minősége egészen rendkívüli, a vízszintes lamelladeszkázat a sarkokon olyan pontosan illeszkedik, mint egy jobb fajta kis yacht faborításának elemei, sehol egy takaróléc, a nyílászárók körül milliméteres pontossággal sorakoznak a burkolódeszkák. A nívó kivitelezés tovább erősíti a ház szinte szigorú, fegyelmezett karakterét.

Bérces a magyarországi klímának és üdülőhasználati szokásoknak – tavasztól őszig, de főleg nyáron használjuk vikendházainkat – és persze a józan építészeti logikának engedelmessé, a teraszt teszi meg funkcionális központnak, erre szervezi a ház egész térrendjét. A többi oldalán zárt, L alaprajzú épület a telekszinttől dobogó-szerűen megemelt, az étkezővel és a nappalival is egybenyitható terasz felé fordul, csak itt nyílik meg, de itt teljes magasságú üvegajtókkal, a lehető legjobban. Így a külső és a belső között sajátos építészeti minőség, intim karakterű átmeneti tér születik, az üdülés, a társas együttléti építészeti eszközökkel megteremtett helyszíne, amely valóban a ház értelmét adja. Tovább tagolja, finomítja a terasz „terét” az étkező előtti féltető, az előtte futó, az épület-egész szigorú rendjét némileg oldó, egyszerű, négyzetes keresztmetszetű faoszlopsorra támaszkodó íves gerenda, ez azonban a délkeleti épületszámny végfala elé érve, s elvesztve a terasz előtti virtuális térhatároló funkcióját, kissé szárnyaszegetten áll a ház sarkán.

Az épület belső térszervezése tökéletesen racionális, szinte az Adolf Loos-féle *Raumplan*-ungot idézi. Bérces a kicsiny háztér fogatban veszteség nélkül helyezi el az egyes helyiségek, szobák kubaturáját. Még az érthetően szűk lépcsőteret is nagyszerűen használja ki: az emeletre érve teljes belmagasságú, ezen a helyen váratlanul nagy fényt adó ablakkal nyitja fel az egyébként meglehetősen zárt északnyugati homlokzatot. A kis alapterületű ház belső térképzése nagyvonalú, józan és logikus: a földszinti, egyterű nappali meglepően tágas, s a konyhához és az étkezőhöz hasonlóan, a terasszal együtt létezik, ide kilépve pedig nem „kint” érezzük magunkat, hanem mintegy a belső folytatásában haladunk tovább. A földszinti helyiségek padlójának vörös mészkő burkolata újabb szintet visz a finoman, lázással színezett házba. A terasz étkező részének burkolata fehér mészkő, mellette pedig hangsúlyos, szétes kőzökkel, hajópádoló módjára rakott akácborítás folytatja a nappali terét a külsőben.

A kicsiny, mégis nagy épületekhez méltó műgonddal kidolgozott, kiértelmezett, építészeti önfegyelmével tervezett vikendház – azt hiszem – példaként szolgálhat megrendelők és építésszek számára egyaránt.

■ SÜLYÖK NIKLÓS



## FÜGGELÉK II.

BUDAPESTI MŰSZAKI FŐISKOLA ÉPÜLETE / Tervrajzok, épületfotók  
kritika / Masznyik Csaba: A köztes terek művészete - úmé 2005/4  
kritika / Wesselényi-Garai Andor: Térméltan - átrium 2005/4  
kritika / Vargha Mihály: Főiskola az amfiteátrumnál - ÉS 2005.szept.9.

tervpályázat: 2001.

engedélyezési terv: 2002.

kiviteli terv: 2003.

kivitelezés: 2003-2005.

Budapest Építészeti Nívódíja 2005.

Generáltervező: Mérték Építészeti Stúdió Kft.  
1093 Budapest, Lónyay u. 29.

Vezető építész tervező: Bérces László  
Építész munkatársak: Márton Eszter  
Sebők Péter  
Bori Sándor  
Gazdag András  
Góra Zoltán  
Rádai Mária

Látványgrafika: Megyesi Zsolt  
Nagy Zsolt

Belsőépítészet: Szenes István  
Popovics István

Tartószerkezet: Hatolkay Márta  
Kalmár Zsolt  
Romits Gábor  
Gecsényi Gyula  
Sándor Zsolt  
Orosz Ferenc  
Petik Csaba

Épületgépészet: Pavlics Károly

Épületvillamosság: Balázs Judit

Külső közműellátás: Hrustinszky György

Épületszerkezetek: Horváth Sándor

Akusztika: Mnyerczán György

Tűzvédelem: Venczel Sándor

Garázstechnológia: Rödönyi Károly

Kertépítészet: dr. Jámbor Imre

Nagy Gyöngyi

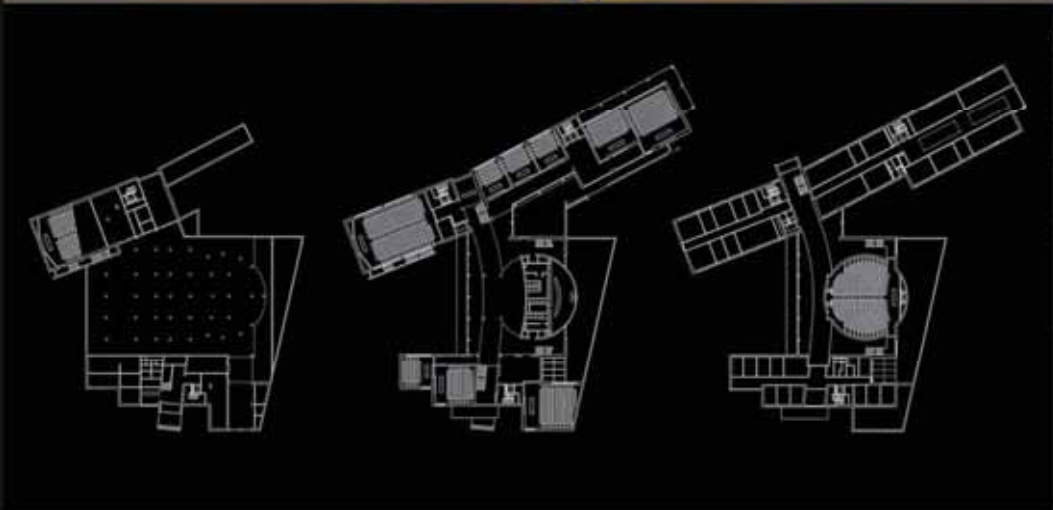
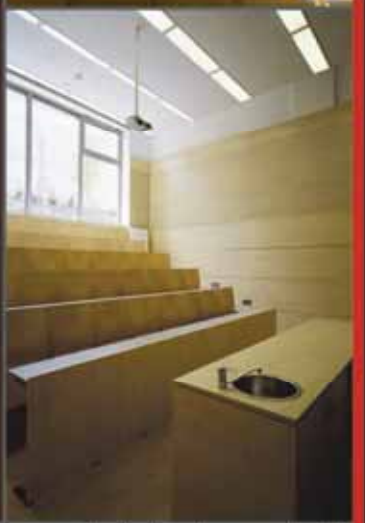
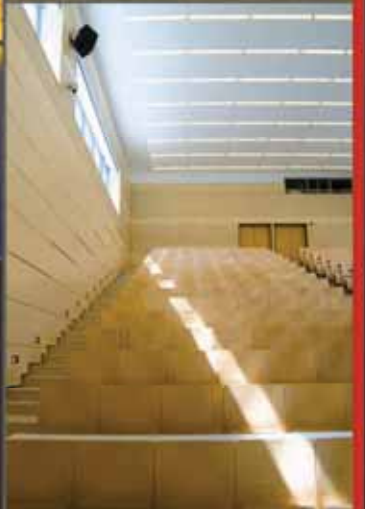
Forgalomtechnika: Szabó István

Környezetvédelem: Liebe Ferencné

Mohácsi Lajos

Felvonók: Kardos Géza

Generálkivitelező: KÉSZ kft.





Maszyk Csaba

## A köztes terek művészete

Budapesti Műszaki Főiskola új oktatási és igazgatási épülete

FOTÓ • PICTURY • HORVÁTH DÁNIEL

A jó iskola olyan, mint a jó bor: annál jobb, minél öregebb. Hajnóczy Gábortól hallottam ezt egyszer – talán ő is idézte valakitől –, amikor az új tapasztalatairól kérdeztem azután, hogy néhány év könyvtárosságot követően végre egyetemen taníthatott. Megmaradt bennem ez az igazságtalan igazság, amit nem csak a tananyag, a tanítási módszerek éreztetésére, az oktatók érettségére nézve éreztem igaznak, hanem magára az épületre is. A falaira, a tereire, a folyosók hangulatára, fényeire, a kopott padok tapintására, a régi, nagyírú diákok emlékére, akiknek a szelleme bizonyosan ott bolyong a falak között.

A BUDAPESTI Műszaki Főiskola új oktatási és igazgatási épületének tervezőjére nagy feladat hárult. Olyan épületet kellett terveznie, ami képes arra, hogy a falai, a terei, a folyosói hangulata, fénye és a padok tapintása belevésődjék a használói emlékezetébe, és képes arra is, hogy önmagán túlmutalva a Főiskola korábbi épületeit is maga köré szervezze.

A BMF két már működő épülete, a Kandó Kálmán Villamosmérnöki Főiskolai Kar (a Bécsi út mentén), va-

lamint a Rejtő Sándor Könyvüipari Mérnöki Főiskolai Kar (a Doberdó út mentén) közötti háromszögletű területre kiírt pályázat programja a Neumann János Informatikai Főiskolai Kar, központi igazgatási és gazdasági funkciók, valamint az egész együttest kiszolgáló, különböző méretű előadótermek elhelyezése volt. A főiskolai campus kialakításának igénye tehát a programban is benne volt, de az már a nyertes pályázat készítőjének, Bérces Lászlónak az érdeme.



FOTÓK • PICTURES • BUJNOVSZKY TAMÁS

hogy azt a hierarchiát, ami egy több épületből álló együttes működéséhez szükséges, építészeti értelemben is meg tudta teremteni: az új épület úgy vált az együttes centrumává, hogy a meglévő épületeket is hagyja érvényesülni. Nem mellékes, hogy az együttesbe, ha funkcionálisan nem is, de építészeti szempontból beletartozik a telek északi oldalán álló lakóház is. Sőt, beletartozik Hikisch Rezső nevezetes „városi” lakóegyüttese, valamint a Doberdó út melletti beépítetlen zöld terület is. Az, hogy a tágabb építészeti környezet is szerves része az épületnek, már több mint érdem.

Az új épület három fő tömegét, a Bécsi úti igazgatási szárnyat, a Doberdó úttal és Könnyűipari Kar épületével párhuzamos Neumann János Informatikai Kar szárnyát, és a telek formájából következő háromszögletű térbe helyezett központi előadóterem és aula tömbjét egy íves folyosó köti össze, mely a bécsi úti főbejárattól a Doberdó úti épület bejáratáig vezet. A három épület (a két régi és az új) fizikailag nincs összekötve. Mindhárom önálló életet él, a köztes terek mégis összetartják őket, mint a szóközők a mondatokat. Ahogy a szóközők tagolják a szóhalmazt, úgy tagolják a köztes terek az épületek halmazát is, hogy végül érthető beszéd, érthető építészeti mondanivaló kerekedjen belőle.

Wim Wenders és Jean Nouvel, a két jóbarát néhány éve készített egy közös filmet az átalakulásban lévő Berlinről, illetve arról, hogy mit jelent nekik ennek a városnak az építészete. Wenders a foghíjakról beszélt, arról, hogy ezek a hiányok szerves részeivé váltak az ő Berlin-képének, s hogy ezekben a hiányokban úgy lehet olvasni, mint egy írásban a sorok között. Érdekesnek tűnt ez a párhuzam, hirtelen kedvem támadt ahhoz, hogy nagyobb jelentőséget tulajdonítsak annak, ami nincs, szemben azzal, ami van. Az új épület Bécsi úti szárnya egy ilyen foghíjjal, szóközzel csatlakozik a Kandó hetvenes években épült betonelemekkel burkolt véghomlokzatához. Az építészeti zsűrik során vitára okot adó megoldás igazát a megépült épület hitelesíti. És lám, a figyelmes olvasó egy római kori sírt bemutató emlékhelyre bukkanhat a két épület közötti részben, a „sorok között”. A rést persze ráccsal le kell zárni, az emlékhely környezetében pedig a régi épület egykori kazánjának rozsdás vasajtói gondoskodnak

arról, hogy egy pillanatra se veszítsük el jelenkor-tudatunkat, mégis gesztus értékű és jelentőségű a két épület kapcsolásának ez a technikája. Hasonlóan szellemesen izesül ugyanez a szárny a szomszédos, harmincas években épült lakóház falához. Míg az általános szinteken szabályosan takarja a tűzfalat, a legfelső szinten tömegében visszalép, egy terasz lehetőségét teremti meg (ahova az igazgatósági irodákból lehet kijutni), és az ormfalat szabadon hagyva betekintést enged a központi előadóterem körüli udvar régióiba is. A teraszt egy, a szomszédos épület tömegét folytató üvegfal védi a Bécsi út forgalmától, apró utalásként a Cartier Alapítvány párizsi székházára (Nouvel) és a Siemens irodaházra (Reimholz).

Az épületbe lépve egy, a homlokzaton is kirajzolódó széles, magas résen, lépcsőn keresztül jutunk az aulába, az új épület és az egész campus központi terébe. Ez az aula önmaga is egy köztes tér, mely a fő épületszárnyak és a központi, hengeres formájú előadóterem között, mellett, alatt keletkezik. Déli, szabad oldalát egy árnyékolókkal védett, magas üvegfal zárja, ami a kellemes arányú belső udvarra néz. Az aula terét középmagasságban a Neumann-szárnyhoz, illetve a Doberdó útra, azon keresztül pedig a Rejtő Sándor Kar bejáratához vezető íves közlekedő-híd szeli át. Az aulából úgy látunk rá Hikisch húszas években épült klasszicizáló bérháztömbjének udvarára (1927), mintha a két udvar egy lenne. A

TERVEZÉS / DESIGN  
MÉRTÉK ÉPÍTÉSZETI STÚDIÓ KFT.

VEZETŐ ÉPÍTÉSZ TERVEZŐ / LEADING ARCHITECT  
BÉRCES LÁSZLÓ

ÉPÍTÉSZ MUNKATÁRSÁK / FELLOW ARCHITECTS  
MÁRTON ESZTER, SEBŐK PÉTER, BORI SÁNDOR, GAZDAG ANDRÁS, GÓRA ZOLTÁN, RÁDAI MÁRIA

BELSŐÉPÍTÉSZET / INTERIOR DESIGN  
SZENES ISTVÁN

TARTÓSZERKEZET / STRUCTURE  
HATOLKAY MÁRTA, KALMÁR ZSOLT, ROMITS GÁBOR, GECSÉNYI GYULA, SÁNDOR ZSOLT, OROSZ FERENC, PETIK CSABA

GÉPÉSZET / PLUMBING/HVAC  
PAVLICS KÁROLY

VILLAMOSSÁG / ELECTRICAL PLANNING  
BALÁZS JUDIT

KÜLSŐ KÖZMŰ / OUTDOOR PUBLIC UTILITIES  
HRUSTINSZKY GYÖRGY

ÉPÜLETSZERKEZETEK / FRAMES  
HORVÁTH SÁNDOR

AKUSZTIKA / ACOUSTICS  
MNYERCZÁN GYÖRGY

KERTÉPÍTÉSZET / GARDEN DESIGN  
JÁMBOR IMRE, NAGY GYÖNGYI

LÁTVÁNYGRAFIKA / CAD DESIGN  
MEGYESI ZSOLT, NAGY ZSOLT

KIVITELEZÉS / MAIN CONTRACTOR  
KÉSZ KFT.



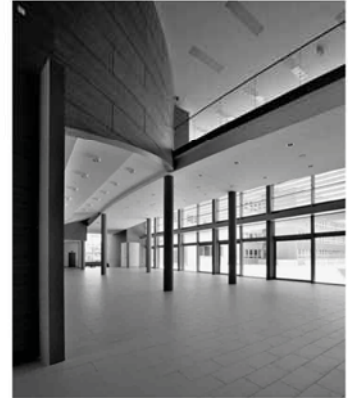
□ PÁHOLY  
LODGE



FOTÓ • PICTURE • BUJNOVSZKY TAMÁS



FOTÓ • PICTURE • HORVÁTH DÁNIEL

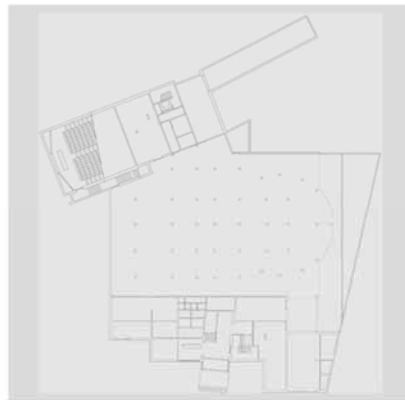
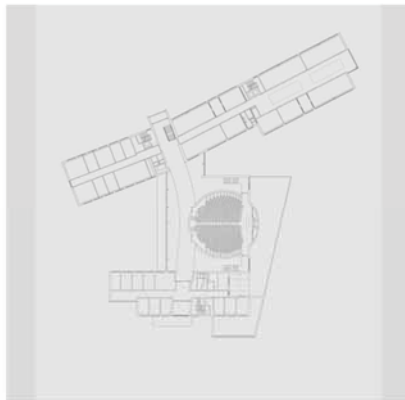


FOTÓ • PICTURE • HORVÁTH DÁNIEL

Kandó régi épületének tömegét a tervezett belső udvar értelmezi, a homlokzat a tér szerves részévé válik annak ellenére, hogy nem téglaburkolatú.

A köztes tér, vagyis az épületek közt kialakult, zárhatóvá tett térség hatását erősíti az a koncepció is, hogy a fő tömegek burkolóanyagai a belsőben is folytatódnak. A téglaburkolat, illetve a henger formájú előadóterem faburkolata határozza meg az aula atmoszféráját, szemben például a huszadik század elejének klasszikus egyetemi auláival, melyek mindig egy önállóan artikulált, központi teret jelentenek, a belső terekre jellemző cizellált, historizáló díszítéssel. A köztes tér fogalma nem jelenti azt, hogy az aula egyúttal maradvány-térre, alárendeltté válik: a léptéke és távlatai teszik igazán levegőssé és nagyvonalúvá. Az aulából, illetve a benne húzódó közlekedőből nem csak a déli üvegfal, hanem a hengeres előadóterem két oldala mentén az ellentétes irányba is ki lehet látni, például a környező zöldre, ami ily módon, „a sorok között”, az épület részévé válik.

A gondolat tudatosságát jellemzi, hogy nincs olyan része az épületnek, ahonnan hasonlóan izgalmas kilátások ne nyíljanak. Turányi Gábor vi-segrádi erdei iskolájának hátsó, hegy felőli udvarait idézi az a megoldás, hogy a támfal és az épület közötti köztes tér részben közlekedési, részben pedig az előadók komfortját növelő célokat szolgál. Mivel a Doberdó út átlagosan két szinttel magasabban helyezkedik el, mint a Bécsi út, a földszinten lévő előadótermeket a Doberdó út mentén támfal és földrézsű kialakításával lehetett természetes megvilágítással és szellőzéssel, valamint a zöld látványának élményével gazdagítani. Nincs olyan előadóterem, ahol ne lenne kellemes üldögélni. A termek nem csupán szakszerűen méretezettek és jó arányúak, hanem éppen a nyitottságuknak, a külső terekkel való vizuális kapcsolataiknak köszönhetően is kellemesek. De ide sorolható a Neumann-szárny véghomlokzatának megnyitása (kilátás a





FOTÓ • PICTURE • HORVÁTH DÁNIEL



FOTÓ • PICTURE • BUJNOVSZKY TAMÁS



FOTÓ • PICTURE • BUJNOVSZKY TAMÁS

zöldre), valamint a közlekedő-folyosó vertikális át-láthatóvá tétele ugyanitt.

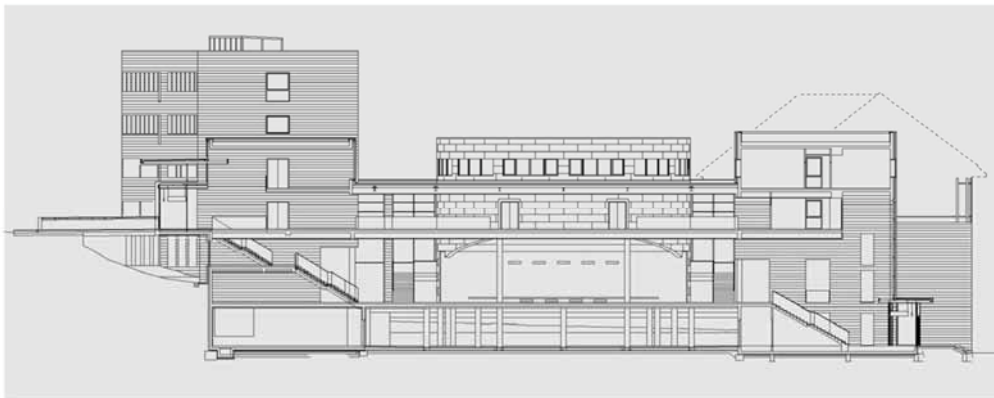
Az épület belső tereinek megfogalmazásában a külső és belső közötti szerves kapcsolat miatt az építész szerepe meghatározó kellett, hogy legyen. Szene István és Popovics István kitűnően éltek a lehetőséggel és jó ízlésű, kifinomult részletekkel gazdagították a belső tereket. Külön említést érdemel az előadóterem faburkolatának és bútorozásának megoldása.

A homlokzatok egyszerűsége a harmincas, negyvenes évek korai modern iskolaépületeinek tisztaságát idézik – elsősorban a Doberdó úti szárnyban – míg a Bécsi úti főhomlokzat valamiféle festői minimalizmust sugall. A téglaburkolat külső síkjára illesztett nyílászárók a felület burkolat-jellegét erősítik. A fő tömegek játékát a nyílások mélységének plasztikája sem töri meg, a hangsúly a felületek kidolgozására helyeződik. A téгла kezelésmódja is visszafogott, álló téglasorok legfeljebb a fődémekek vonalában jelen-

nek meg, a nyílászárók felett nem. Hübner Tibor és Weichinger Károly Mészáros utcai iskolája (1935-36) éppúgy a vállalt példák közé tartozik, mint a hazai téglaeépítéssel más, frissebb épületei. Direkt előzményként nem feltétlenül, az ismeret szintjén bizonyosan.

Bérces László több mint tíz évig tervezést tanított a Műegyetemen. Első jelentős munkája ez az épület, ami jóval érettebb annál, mint amilyen az „első mű” lenni szokott, mert már a tanítás során szerzett tapasztalatok is beépültek: a harsány gesztusoknál többet érnek a pontos szavak, a látható formáknál fontosabb ezek láthatatlan viszonya, a kapcsolataik. Mindaz, ami a rajzokból talán nem is látszik, de érzékelik azok, akik ennek az iskolának a padjaiban nőnek majd fel.

Emlékezni fognak a falaira, a tereire, a folyosók hangulatára, fényeire, a kopott padok tapintására, s a tehetséges diákok szelleme bizonyosan ott bolyong majd a falak között.





Csaba Masznyik

## The Art of In-Between Spaces

The New Educational and Administrative Building of Budapest Technical College

THE PROGRAMME of the tender targeted at the triangular area between two of the already existing and functioning buildings of the Budapest Technical College, namely the one housing Kálmán Kandó Faculty of Electrical Engineering (along Bécsi út) and Sándor Rejtő Faculty of Light Industry Engineering (along Doberdó út) included designing the building for János Neumann Informational Faculty, central administrative and economic functions as well as auditoriums of various size to serve the entirety of the complex. Even though the need for establishing the college campus was also included in it, no doubt it is the merit of the tender-win-

building in Doberdó út. There is no physical connection established between the three buildings (two of them are old ones, the third one is newly built). Each of them lives its own individual life, yet the intermediary spaces link them just like spaces between words keep sentences together. Much like spaces that articulate a heap of words, these in-between spaces function amongst the set of buildings so that they should make up intelligible speech, a meaningful architectural message in the end.

Similarly ingenious is the joint of the wing of the very same new building in Bécsi út and the wall of the neighbouring dwelling-house built in the 1930s. Whilst on the comprehensive levels it covers the partition wall in a regular way, at the top it recedes making a step back, creating space for a terrace, and by leaving the gable free it allows for insight into the regions of the yard around the central auditorium. The terrace is protected against the traffic of Bécsi út by a glass wall which is a continuation of the block of a neighbouring building.

On entering the building we pass through a wide and high opening also outlined on the facade: ascending the stairs we arrive at the aula, a central section of the new building and the whole campus. This aula is an in-between space in itself being born amongst, next to and beneath the main wings and the central, cylinder-shaped auditorium. Its free southern side is finished by a high glass wall protected by screenings looking onto a courtyard of pleasant proportions. There is an arched communicating bridge joining the space of the aula at mid-height with the Neumann-wing, Doberdó út and via this the entrance to Sándor Rejtő Faculty.

The effects of the intermediary space, that is the area found among the buildings rendered now closeable, are emphasized by the concept that the interiors continue the materials used in the exterior panelling. The brick facing as well as the wooden panelling of the cylinder-shaped auditorium define the atmosphere of the aula, as opposed to the classical university aula built in the early 20th century which tends to be an individually articulated central space with chiselled and historicizing decoration typical of interiors. The concept of in-between spaces does not mean that the aula has been changed into a subordinated relic space: its scales and perspectives make it quite airy and generous indeed.

Because of the organic relationship between interiors and exteriors the architect had to play a main role in executing the composition of the interiors. István Szenes and István Popovics grasped the opportunity in an excellent way and enriched the interiors with sophisticated details proving their fine tastes. Solutions such as the wooden panelling and furnishing of the auditoriums are well worth mentioning here.

The simplicity of the facades, especially in the wing in Doberdó út, evoke the clarity of early modern school buildings erected in the 1930s and 40s, whilst the main facade in Bécsi út intimates a kind of picturesque minimalism. Openings on the outer plane of the brick facing emphasize the covering character and function of the surface. The interplay of the main blocks is not disturbed by the plasticity of the depth of openings, the emphasis is shifted over to the finish of the surfaces. Brick is treated in a restrained manner, with the rows of brick appearing exclusively at the level of the roofing, but nowhere above the openings.

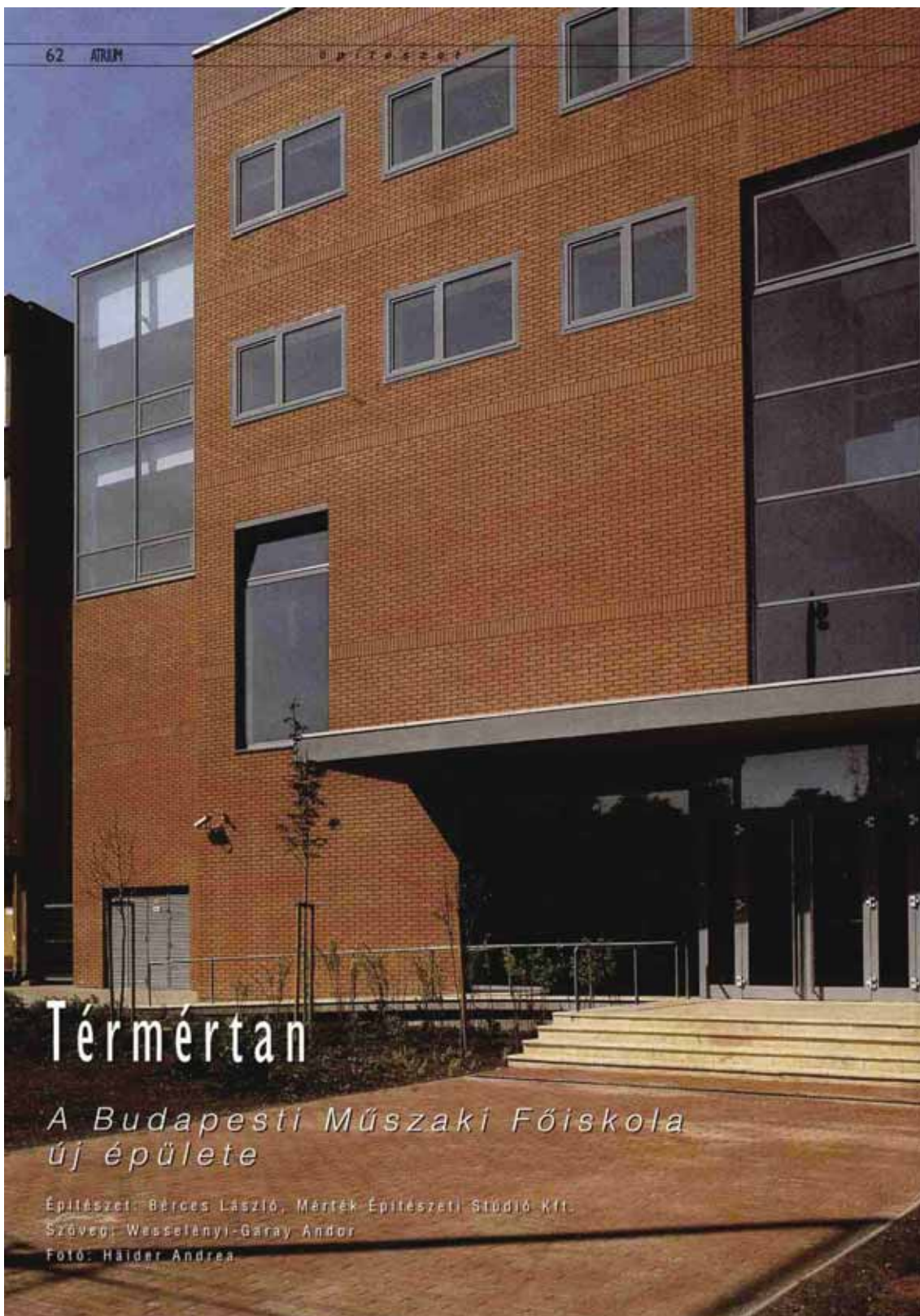
László Bérces had been a teacher of designing at the Technical University for more than a decade. This building is his very first significant project – a lot more mature than a typical first design, the reason for this being that he also had his experiences of teaching built in.



FOTÓK - PICTURES - BUIHOVSZKY TAMÁS

ner architect, László Bérces that the hierarchy this necessity involved and was necessitated for the operation of a complex comprising several units could have been created also by means of architecture (in the architectural meaning of the word): the new building has since become the centre of the complex without relegating the existing buildings into the background.

The three blocks of the new building, the administrative wing in Bécsi út, the wing housing János Neumann Informational Faculty parallel with Doberdó út and the Faculty of Light Industry Engineering, the central auditorium positioned in the triangular site as a result of the shape of the location and the block of the aula are bridged over by an arched corridor running from the main entrance in Bécsi út as far as the entrance of the



# Térmértan

## *A Budapesti Műszaki Főiskola új épülete*

Építészet: Bérces László, Mérték Építészeti Stúdió Kft.

Szöveg: Wesselényi-Garay Andor

Fotó: Háider Andrea



Az épület homlokzati nyílászorrendszere a történelmi házak ritmikus „lyukarchitektúráját” és a sávablakos irodaépületek világát idézi. Bérces László építésze két világ határán helyezkedik el úgy, hogy folyamatos egységet teremt a nyitott és a zárt felületek között.

**Egy társadalom felnőttiségét, múltjához és jövőjéhez való viszonyát jellemzi az, ahogy időseihez, illetve fiataljaihoz fordul.**

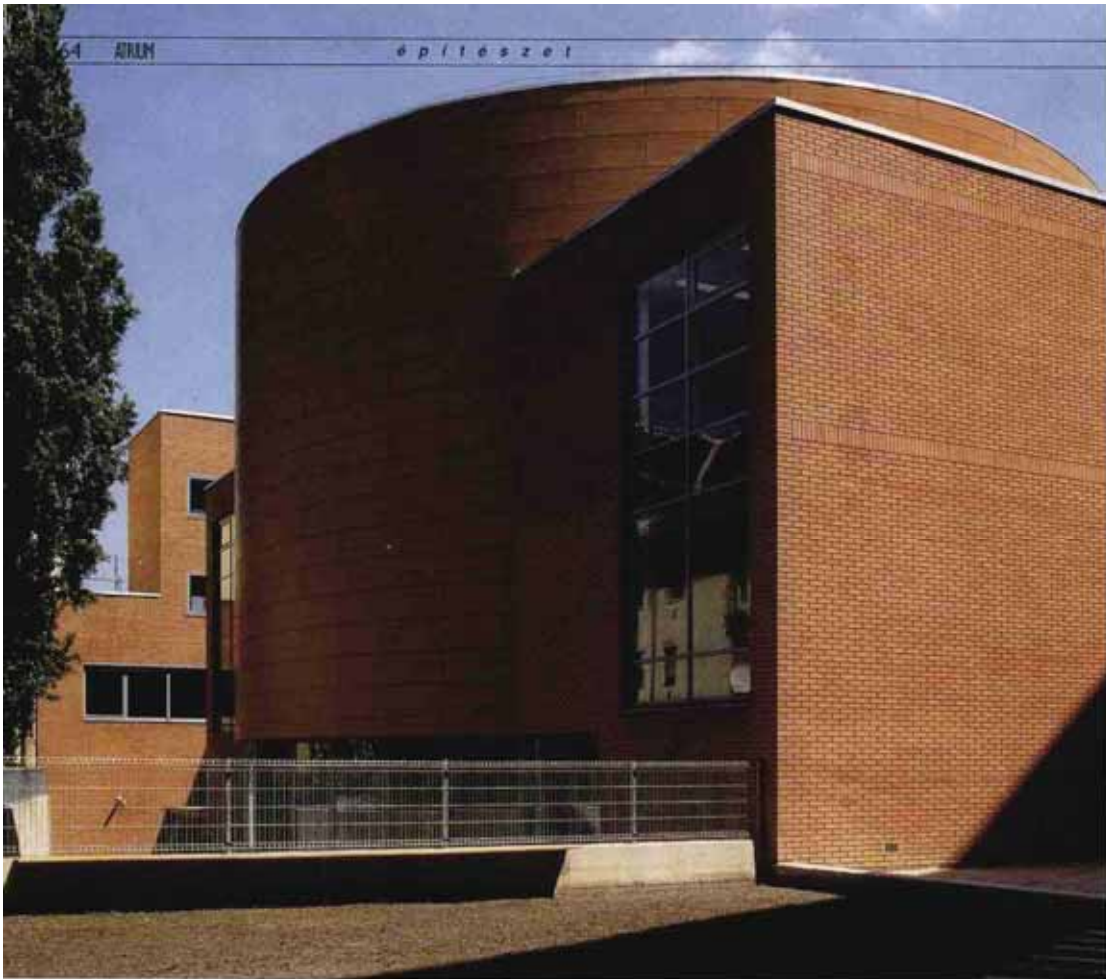
Nem pusztán a kultúra ünnepe, európaiságunk egyik igazolása is az, hogy megnyitotta kapuit a Budapesti Műszaki Főiskola új épülete.

A főiskola kinőtte a rendelkezésére álló épületeit. A bővítést célzó építészeti megoldásokat pályázat útján bírálták. Bérces László tervező, aki a pályázatot megnyerte rendkívül izgalmas helyzetet teremtett az új épület-együttes környezetbe illesztésével. Ez a környezet cseppet sem egységes, így az alkalmazkodás szabályai tágan értelmezhetők. A Doberdó és a Bécsi utak hegyesszögű kereszteződésébe befeszülő telek izgalmas városi

konfrontációs zónában van. Vele szemben a római kor emlékműve, az Amfiteátrum, feljebb a Bécsi úton a lassan utcaképpé rendeződő ház sor látható. Lejjebb Óbuda-Újjak átalakulófélben lévő, kisvárosi szövete, a hegy irányába pedig zöldövezet jelenik meg, szigetyszerűen elhelyezett épületekkel. Mindezt az a rendkívül bájos Kecské utca gazdagítja, mely szerencsés véletlen folytán éppen a főiskola telkével szemben indul.

Laza eleganciával helyezte környezetébe új épületét Bérces László, aki ezúttal egy épületkomplexum kapcsán szinte egy teljes egyetemi várost, önálló „kampuszt” kívánt létrehozni. E Bécsi úti épületről szólván természetesen nem beszélhetünk az egyetemvárosokra jellemző, hatalmas méretekről, eltérő rendeltetésű épületsokrokról. Mégis, Bérces az egyetemi tér autonomitására ráérezve különleges atmoszférát teremtett a

tömb belsejében. Az új és a régi épületek által határolt udvar ugyanis a külső tér, az átlátható aula, illetve a nagy előadóterem kör alakú kubusának hármasként jelentkezik. E három egység gyűjtőpontja a környező városrész geometriájának felismerésével a kicsiny Kecské utcába oldódik. A Bérces László által komponált belső udvar szinte bevezeti a kis utcát az aulába, és ezzel az épület vizuális közvetítőjévé is teszi azt.



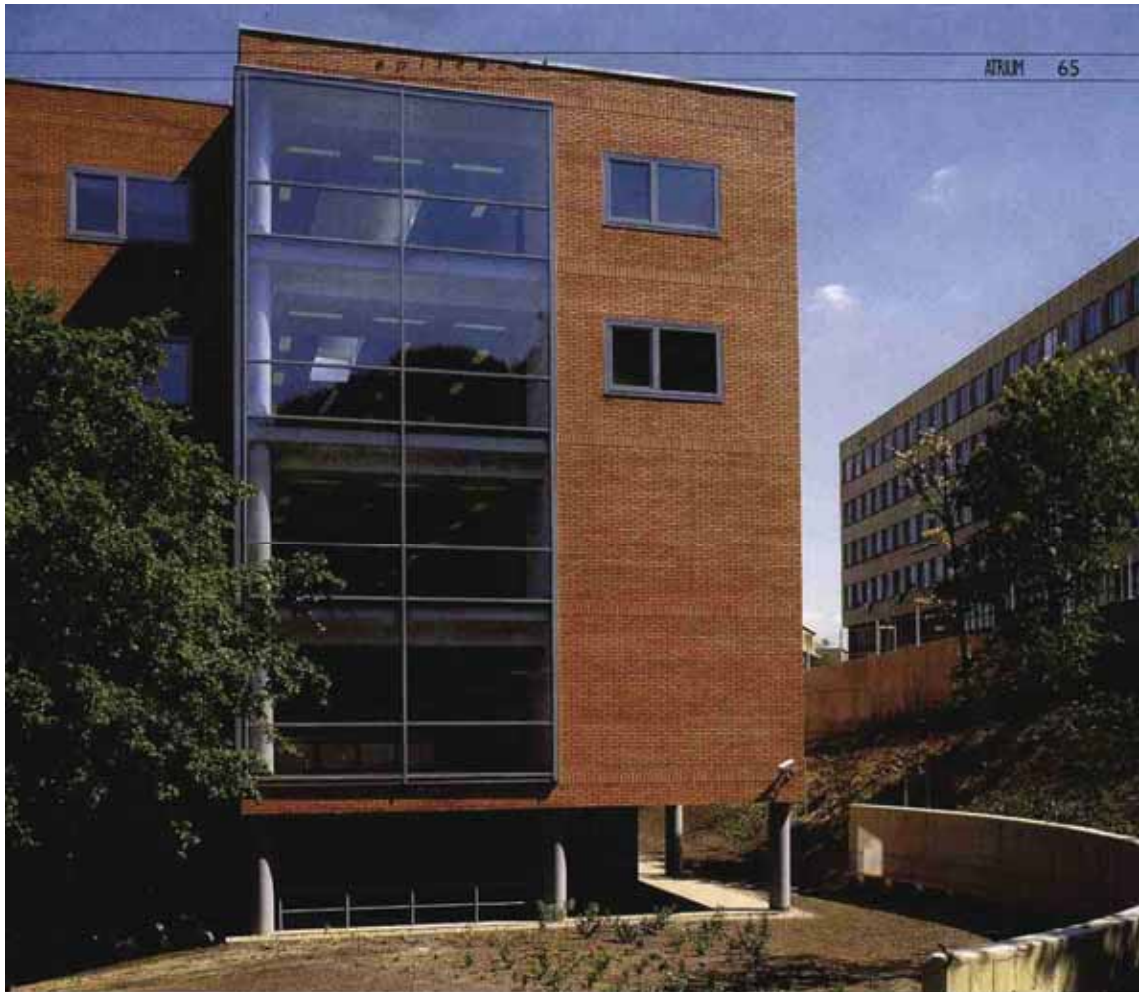
A geometrikus téglatömegekből markáns formai és anyaghasználati ellenpólusként ugrik ki a nagylábad tömege, melynek aló, üvegezett része kis büfét rejt



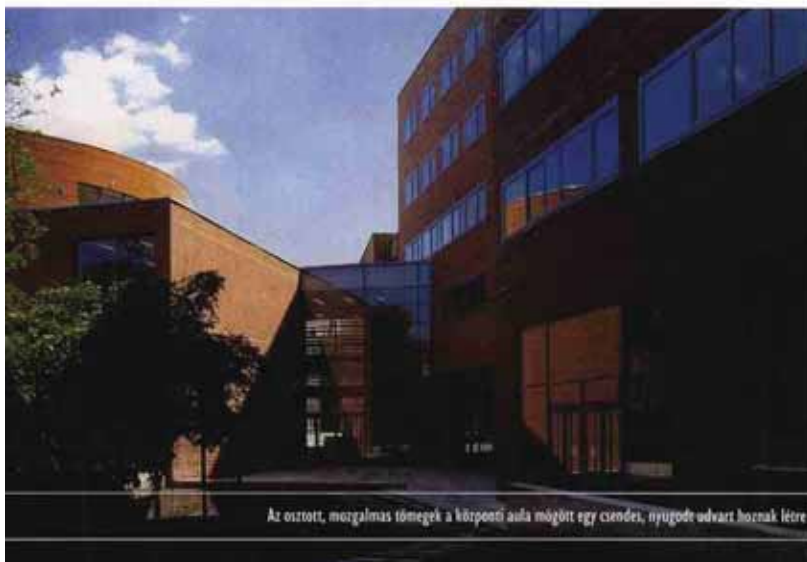
Tehát a főiskola bővítése két fő tömbből, a Doberdó és Bécsi utakra illesztett kubusokból, illetve e két kubust összekötő, nagyvonalú galériával laztott, üvegezett aulából áll. A nagy előadóterem – az épület spiritus rectoraként – az aula közepén, abból kissé kimozdítva helyezkedik el. Rendhagyó, vagyis a karte-zárus alapgeometriától eltérő, kör formáját táblás falburkolata tovább erősíti. Az a fajta szűkszavú és mértéktartó homlokzatkezelés, mellyel Bérces László a két utcához viszonyul, a terek poétikus ritmusában oldódik az épületszárnyak között. A téglahasználata – dominanciájával együtt – rendkívül mértéktartó. Főlegesen plasztikai bővítések nélkül elfogadja azt a ha-

gyományt, mely elérte csak bizonyos funkciókat kötött ehhez az anyaghoz. A századfordulós gyártelepek, tanodák, vásárcsarnokok architektúráját meghatározó téglá ugyanis – különösen egy iskola esetében – az ipari felhangoktól megszabadulván az állandóság üzenetét hordozza.

Ennek belátása, valamint a telepítés térformáló igényessége egyben Bérces László építészeti alappozícióját is kijelölte. Az anyag és a szerkezet szokásos dominanciája mellett az építész különleges gondot fordított a térhatásra. Jó példa erre a Doberdó utcai felső tömb belső – a régi pesti bérházak idézeteként értelmezhető – „tanuló-gangjának” kiképzése, ahol



A Doberdó utcai tőmb véghomlokzata a pesti gangos házak belső udvarát idézi



Az osztott, mozgalmal tömegek a körponti aula mögött egy csendes, nyugodt udvart hoznak létre

a fajszerkezetektől eltarított, úgynevezett lobogtatott tetőszerkezet juttatja be a fényt.

Pontos, etikus alkotás Bérces László épülete, mely a laza csuklóval alakított városképi helyzetben éppúgy jeleskedik mint a tér, anyag és tektonika jelentette konzervatív építészeti követelményekben.

Generáltervező: **Mérek Építészeti Stúdió Kft.**  
 Vezető építész tervező: **Bérces László**  
 Belsőépítész: **Szenes István, Popovics István**  
 Tartószerkezet:  
**Hatalkay Márta, Kalmár Zsolt,**  
**Romits Gábor, Gecseyi Gyula,**  
**Sándor Zsolt, Orosz Ferenc, Petik Csaba**  
 Épületgépész: **Pavlics Károly**  
 Épületvillamosság: **Balázs Judit**



# FÜGGELÉK III.

## ÉPÍTÉSZ TÁBOR - NEMESVITA, 2001./ összefoglaló

Építész tábor

2001. július 31. – augusztus 4.  
Nemesvita



Téma

Amikor felhívást kaptam tanítványaimtól egy építészeti témájú tábor megrendezésére, szinte rögtön arra gondoltam, hogy az építészeti témák a művelésüket kellemes vizuális, és valamilyen módon azt is a téma kidolgozó lépéseink megismeréséhez, árulkodásához.

Külsőhatásként elővettem néhány 1997-ben leírt gondolatot, miszerint:  
az építészet lényege a TÉR.

Hogy gyakorlati oldalra is legyen a tevékenységüknek, ne csak beszéljünk az építésről, a térről, a megfigyelés módjairól a firtatást előmozdítom.  
Ez az az is kétségem, hogy „kérlek foghatsz”, látható eredményre is lesz a munkának.

Szándékomban szemmel nem építészeti-fotózás keretén belül a gyakorlat célja, a fotózás itt csak eszközként szerepel.  
Hogy az hogyan fog sikerülni, azaz kapcsolatban volt az ént egy állással, ami később is is igazolódott. A fotózás ugyanis nagyon erős dolog, nagyon ösztönző, és évtől a figyelmet, a tevékenységet egy irányba. Ráadásul nagyon látványos is, ami a végeredményt el is fűti valamennyire.

Ezen agyál miatt érdekessé vált viszont a fotózás keretében a rajzolással. Olyan rajzokra gondoltam, ami nem látványos, hanem emlékeztető, a térképet felkutatás és megfigyelés útján történik.

Égy igyekezetem felépíteni a munkát, hogy a néhány nap lekerülésekor legyen. Ezért fontos a táborokhoz a kiterjedés az előzetes előkészítést.

Megfigyelés

A táborba - Zoófi nagymamájának házába Nemesvita - július 31-én, kedden este érkezünk.

Fotós volt, hogy az előkészítés után reggel már a munkával kezdődött a napok.

Egyelőrezt érdekes volt először ezt benyomást szeretni az ismeretlen helyszínről.

1. nap

A délelőtti esemény a téma felvezetése, és a táborral kapcsolatos előzetesek ismerése volt.

Meg kellett beszéljünk, hogy miért jöttünk ide, és a fő kérdéseket is:

1. nap - Rövid bevezető beszéd után a fűző bejárás, felkutatás a házban építészeti tér keretében. A talált anyagból azután majd együtt fogjuk kiértárolni a felkutatás témát.

2. nap - Délelőtti fotózás, délután a firtakozás kioldozása.

3. nap - Délelőtti egy-egy ismeretanyag program (nem ártalmatlan, hogy rajzolás lesz), délután a kiértárolás, este vetítés.

Időközben egy kis előzetes előzetes - ki, ki, ki, minden függvényben.



Lényegében ugyanazokat a gondolatokat ismeretanyag, mint azok a már említett előzetesek szerepeltek.



- a tér nem fotózható, csak a téma;
- ha a tér háza, például meddig van egy szomszéd (mondjuk ahol éppen ülünk);
- a térképet csak a fejünkben létezik, ezt kell megfigyelni; - nem „akció” és „tárolás” van szó, sőt.

Hát akkor mi a tér? - merül fel a kérdés.

A válassz a „háza”-ra definiált lett felismerés egy valóság az ismeret, és minden belsőben, onnan firtakozás a térben, hogy az építészeti a térbeli viszonylatok alakítására az emberi viszonylatok alakítja.  
Ha valóság az egész világ - az építészeti ennek átírását, de inkább szemmel megfigyelés.

Ezért elmentünk témát keressük.

Sajnos olyan „egy-egy”, ami az én megfigyelésben szerepel, nem adódik.

Összességében voltam egy olyan, kedden délután belső tere, ami heten 23-25 órával később kerültek. Egy evangélikus



templombelső és az előkészítésben, körbetérítéssel jelenlétének, képekkel, előzetes, bolnokkal és

gondolatokkal, vagy a téma felvezetése.  
Felmerült a kérdés, hogy miért kell a téma, és hogy miért ne válasszunk mindenki előtt, ami neki tetszik.  
Ez az az az a válassz, hogy fontosnak érzem, hogy mindenki ugyanazt látja - az ismeretanyagunk keretében. Ezért kivétel a téma választásukra is fontos, és arról is próbálom meggyőzni hallgatóimat, hogy a „kísérlet” téma is lehet szükséges, sőt.

Egy dolog aggasztott, hogy nem találunk egy olyan igazán jó témát, ami előre elképzelhető.  
(Ez láthatóan is aztán, mert Zoófi és Áron felkutatott, hogy segítsenek a dolog, és így sikerült is a keretben nézve talált firtakozás háza felkutatásuk.)  
De be kellett látnom, hogy a rendelkezésre álló lehetőségek között, azok megfigyelés a téma felkutatásuk kell megvalósítani a felkutatás. Ezért a megfigyelés több kisebb téma kombinációja lett.

A négy válasszot téma a következők voltak:

1. a templom körül tér - ez egy válassz is, nem belső, hanem külső, ennek előzetes, lehatárolásával mégis építészeti térként felkutatás.

2. a buszmegálló - kicsi, egyszerű épület, előzetes tereket. Formája miatt megfigyelésüknek „reflektor”-ként került. Semmi jellegzetes és picit belső tere miatt előzetes felkutatásuk.

3. a firtakozás háza - nagyon hangulatos, szinte látható belső tere, tornácok házaival.  
Elsősorban az utca felkutatásuk megfigyelésük.  
Amikor kiderült, hogy lehetnek az építészek is (a pont éppen előzetes volt), már majdnem minden gond megfigyelésük látásuk. Mivel azonban nem láttam a háza belső tere, mégsem merem erre az egy lehetősége alapozni az egész tábor.

(Amikor másnap elmentünk fotózni, az gondolatban

előzetes, de lát, hogy nem találjuk meg ezt előzetes, mert elég hangulatos mutatkozott tér felkutatásuk, még akár „egy témának” is jó lenne volna. De az ismeretanyagunk, téma világ miatt végül is jobb, hogy más témák is kerültek mellé.)

4. a háza - nem elég van, inkább előzetes, illene...  
Elsősorban csak „kísérlet” előzetes mindenki, hogy ne csak este, hanem nappal is megfigyelésük, mert különleges térbeliség.  
De előzetes, hogy az pont egy olyan felkutatás, amikor egy felkutatás előzetes de lá, hogy ismeretanyag van.  
(Később, Zoófi nagymamája nem is értem, hogy miért pont az a téma háza) témák kerültek.)

Ebből a négy témából kellett összeállítani egy „összetett”, 7-7-4 kockából.  
Már az előzetes, végre mindenki tudta, hogy mi lesz a feladat.

Ez az Áron tere az egy rövid vetítésű előzetes arról, hogy hogyan kell a felkutatásuk megfigyelésük. Felkutatás, megfigyelésük, sőt. Kellően vártakozásuk ént végül az előzetes.



2. nap

Ez a nap a fotózással foglalkozott. Reggel betérünk a gépnek, és együtt elbúcsúnk a faluk.



Ekkor döbbentem rá igazából, hogy nem is könnyű feladat, ami közben magunk elől. Hol is vannak tehát a (replikon)rajtok a háznál? Mi is az a képvás, annak területa, ami emel a térről kiadódik? És hogy lehet azt követetni? Ezek nem is könnyű kérdések. Ez plusz a technikai feladat: a kamera csak kis látószöveget képes befogni, rögzíteni. Hogyan lehet azazt megidézni, tisztázni az (epikus)rajt?



3. nap

Délután azt a feladatot adtam ki, hogy mindenki csináljon mának egy helyéről egy-két kis rajtot - emlékezéből. Később délután délután ezt a feladatot. Olyan rajtokat kértem, amelyek nem pontos képek próbálunk lenni, hanem a témák nézőpontjait ragadják meg - rajt az emlékezettel. Nem kellett részletes vázlatot, sőt. A rajt sokszor lehetett tetszőleges, el lehetett válogatni a kockák közül, újra lehetett komponálni.

De a fő probléma az volt, hogy a képen mindig tárgyak akartak megjelenni, nem a „sík”. Csak a fény, mint a fénysugarak átvilágított részletek. Hát igen, erre vonatkozóan a kezdőnél egyszerűen a fotózás alkalmasságát illetően. Egy idő után feladatom a spekulatív kérdésem, és csak részben próbáltam megoldásokat kínálni „majd meglatják, ez hogyan működik” alapján.

Délután elvittük a filmeket a feladatok előállítására. Aztán lementünk a Balaton strandjára.

(Ekkor nap diktát nem ártana el, hogy majd rajzról is kell, ahogy halloztam megpróbálják meggyezni a helyszínen. Így azt reméltem, hogy a tudatlanság megfogalma egy nappal később átkövethető önkéntes megfogalmazások eredményeként az emlékek alapján felismerhető képek, és talán saját magunkról is.)

Meglepő módon a társaság nem kis része berögzített a rajzokról, nem tudták jól értelmezni, megpróbáltak kifejezni a témát. Nem volt könnyű megmutatni, hogy most nem a látási rajzokról van szó, hanem a megfogalmazásokról.

Azok és is beszéltem, akkor rájöttem, hogy nem könnyű feladat ez sem. De jó volt megpróbálni. Először a templomról a szomszédok próbáltam igazságot egy nem képző képpel. Egy olyan képpel, ahol minden jellegzetes elem megvan, egymással szembe. Ennek azonban nem volt színe. Így hát ezután egy nézőpontot választottam, egy felkutatott képet, hogy majd ebbe teszem bele a jellegzetes elemeket. Ebben azonban csak a kép területét felbontással lehetett volna az összes tárgyat értelmezni. Sokat és így nem nagyon sikerült.

A beszélgés rajzain az esetleg, és a szöveg az az jellem még. Valahogy az esetleg - hisz „forma”, amelyek az általánosítást a szöveghez kérték - szövegtől távolodtak el és nem a szövegben.

A szöveg az emlékek megfogalmazását egy olyan nézőpontot kitölti, azonban a beszélgés és a képek közötti különbség nem teljesen azonos.



nem tudtam felotolni egy képen. A len és a fém is foglalkoztam, de ezt már tényleg nem tudtam egy képre rakni, ezért két rajt adtam. Az egyik tehát képi, a „járás” nézőpont, de ezért a képzésben is látva, a másik képi nézőpont, az új felület, a hirtelen megráncgolt.

dolgosok közöttjártam - Veszélyes elvett nem is emlékek. Kíváncsi voltam rá, és felbonttam az emlékeimről az emlékeket. Pogany Fritzy: A nap emeltem képpel, Szendrői: Az építési vállalkozás, Klein Rudolf: Tadao Ando c. könyvből.

A faszak házával az alakfolyék-elmélet próbáltam lenyomni - ami az előző nap már nem jött filmen - egy rajt nézőpontból két rajt (bent és kívülről) ábrázolva egymással, de rajztechnikai problémává vált a szöveg. Végül a len, ahhoz hasonlóan a fém, a nézőpont, megjelöltem jellegzetes formákat, és a sötét színekkel az is voltam. A képzésben általában végül is ez a rajz jött leggyakrabban - szerintem.

Készült ezután az új a vért váltó vész a tornácok. Azonok közöttjártam látványos szerkezetek két akartól, azáltal az emlékeket. Először ábrázoltam végül az összes dukt. Azonok közöttjártam a fémek, ami nagyon látszólag volt, mert tényleg látszó képek voltak. Az új képzésről a halloztam megráncgolt véleményem, amire meg én voltam nagyon kíváncsi. Képzés hangulata beszélgetni alakult ki. Azt hiszem, mindenki jól érezt magát akkor, mindenki ráírta, hogy eljött, hogy végül az emlékek a képek. Később aztán még egyszer végül az emlékek. Később „focizóztunk”, igazán boldog percek voltak.

Azok elvitték a rajzokat, akkor mindenkihez kérték, és mindenki véleménye mindenki ráírta. Ez a minden nagyon jó, és mindig az volt az egyszerű véleményem, hogy a megbeszélés nagyon hasznos volt.

Nagyon szép fotók, látványos eredmények. Be kell vallani, hogy az igazán szép (építészeti) csak a képek voltak, de az is igaz, hogy a kísérlet nem volt haszontalan. A nap hangulatok mellett jó néhány értékes megjegyzés megjelent a képekben. Kíváncsi voltam az emlékekre, a témák szerkezte, azéles. Mind az feladat megidézése volt szövegek közöttjártam, és ez önmagában maradó tudásokról jellemezt.

Délután elvittük a filmeket, és indult a lekeresés. Ezt a szerkezeteket mindenki nagy élvezettel nézte.



UTOLSÓ NAP

Délután összehoztam a rajzokat és elbúcsúnkunk a faluk. Azt még elbeszéltem, hogy valami anyagot összehoztam a képekkel, dokumentaristáknak, emlékek. Egy utolsó és most szerény kísérlet, saját nézőpontból képek a szövegben.

Beszéltve

- Australian Gergő
Balcz Anna
Bakay Andrea
Jari Zsófi
János
Rager Gergő



Balcz Anna

