

**BÉRCES LÁSZLÓ**

# **TÉRÉPÍTÉSZEZET FELÉ**

**DLA-TÉZISFÜZET**

**BUDAPESTI MŰSZAKI ÉS GAZDASÁGTUDOMÁNYI EGYETEM  
ÉPÍTŐMŰVÉSZETI DOKTORI ISKOLA**

**2013.**

## TÉZISFÜZET TARTALOMJEGYZÉKE<sup>1</sup>

1. BEVEZETÉS	2
2. A CSEND ÉPÍTÉSZETE - HÉTVÉGI HÁZ, BÁNK	4
3. TÉRÉPÍTÉSZET FELÉ - A BUDAPESTI MŰSZAKI FŐISKOLA (ma: Óbudai Egyetem) ÉPÜLETE, BUDAPEST	6
4. TÉZISEK	9
5. ÖSSZEGZÉS	10
6. ABSTRACT / TOWARDS A SPATIAL ARCHITECTURE	11
<b>FÜGGELÉK I.</b> HÉTVÉGI HÁZ, BÁNK / Tervrajzok, épületfotók	12
<b>FÜGGELÉK II.</b> BUDAPESTI MŰSZAKI FŐISKOLA ÉPÜLETE / Tervrajzok, épületfotók	14

---

<sup>1</sup> A Tézisfüzet az Értekezésnek egy rövidített kivonata.

A Tézisfüzetben nem szerepel az Értekezés 2. Az építészeti térről c. fejezete, azonban annak legfontosabb elemeit a Tézisek és az Összegzés c. fejezetek tartalmazzák.

## 1. BEVEZETÉS

Az építészeti alkotás lényege a tér. Ezt a gondolatot fejtette ki August Schmarsow akadémiai székfoglaló előadásában 1894-ben. Meglepő volt akkor ez a kijelentés, de ugyanolyan meglepő nekünk, mai építészeknek, akik ezt a megállapítást evidenciának tekintjük, hogy az építészet több ezer éves története során a teoretikus gondolkodás mindössze alig több mint száz éve jutott el ennek az "evidenciának" a megfogalmazásáig. Mindössze azóta igyekszünk a terek mibenlétével fogalmilag tisztába jönni, és az életünkkel való kapcsolatát felfejteni. Pedig az építészeti terek több ezer éve, születésünk pillanatától körülvesznek bennünket.

Az építészetnek a mai felfogásunkhoz legközelebb álló, a tér szerepét is magába foglaló, egyik legáltalánosabb érvényű definícióját Pogány Frigyes fogalmazta meg: *"Az építészet ősi, eredeti céljából következően ... elsősorban téralakítás, tágabban értelmezve az élet színtérének alakítása. ... Az építészet, mint alkotó tevékenység lényege a történeti kor sajátos adottságainak keretein belül rendelkezésre álló anyagok és az azokból konstruált szerkezetek segítségével, tervezői koncepció alapján, kollektív termelő munkával végrehajtott építő tevékenység, melynek célja az egyes ember, ezek kisebb-nagyobb csoportjai és a társadalom komplexen értelmezett életfunkciói számára térbeli, környezeti struktúrák megvalósítása."*<sup>2</sup>

Valószínűleg ma már nem találunk olyan egyetemet, ahol az építészhallgatók figyelmét nem hívják fel a téralakításnak a szakmától elválaszthatatlan fontosságára, és az is nyilvánvaló, hogy minden építész kialakít valamilyen viszonyt a térhez. Mégis, ha épített környezetünkben körülnézünk, hiányérzetünk keletkezik. És ugyanez a hiányérzet tükröződik az építészhallgatókkal a térről való beszélgetések során megnyilvánuló fokozott érdeklődésben.

Értekezésem témájaként a teret választottam. Mert az építészet lényege véleményem szerint is az, hogy emberi használatra szolgáló tereket hoz létre. A nagy términdenség egy részét megformálja, belső és külső, egymásba áramló tereket alakít ki. Az építészet alkotta tér életünk színtere.

Egyelőre kevés ismerettel rendelkezünk a bennünket körülvevő terekről. Úgy tűnik, ez egy racionálisan nehezebben megragadható terület, amire vonatkozóan nem rendelkezünk elegendő, jól használható fogalommal.

Értekezésem célja, hogy a téma tárgyalásával az építészeti terek mibenlétének megértéséhez közelebb jussunk. Mert épületeket elsősorban a magunk világának kialakítása, a tér-átélés kedvéért építünk.

Egy épület funkciója nem pusztán a konkrét rendeltetés, hanem a tér, annak berendezése, megformálása. Az építészetnek ezt a vonatkozását középpontba állított építészetet nevezem én térépítészetnek.

Az Értekezés két fő részre tagolódik.

Az első, elméleti rész az építészeti tér fogalmát járja körül<sup>3</sup>, életünkben betöltött szerepét világítja meg. Először a fogalom történeti kialakulásával, majd a téralakítással foglalkozom, de nem az erről való tudásunk összefoglalása ezeknek a fejezeteknek a

<sup>2</sup> Pogány Frigyes: A szép emberi környezet, Gondolat, 1976. 52. old.

<sup>3</sup> Az építészeti térről c. fejezet részei:

- Hogyan alakult ki mai térfogalmunk? - az architektúráról az áramló térig
- Milyen eszközökkel alakítjuk a teret?
- Ember és tér viszonya

célja, inkább annak keretét szeretném megteremteni, hogy a következő fejezetben az ember és a tér viszonyának mélyebb megértéséhez eljussunk. Alkotói tevékenységem elméleti alapvetésének egyik lényegi eleme ugyanis annak megfejtése, hol található az ember belső világa és a tér, mi az építészeti tér tartalma számunkra.

Az Értekezés második része két saját tervezésű épület elemzését tartalmazza. Ezek az elemzések felidézései a tervezés során az építészeti koncepció részévé váló gondolataimnak és törekvéseimnek, elsősorban természetesen tárgyunkhoz, az építészeti téralakításhoz kapcsolódva - mivel az építészeti térről beszélni leginkább megvalósult műveken és az alkotás folyamatának megvilágításán keresztül tudok.

A két épület eltérő műfajú és merőben különböző léptékű: az egyik egy fából készült hétvégi ház, a másik egy főiskolai-egyetemi komplexum. A térről való gondolkodásomnak ugyan más-más időszakában terveződtek, de lényegében ugyanazt a hozzáállást tükrözik, a feladatok jellegéből adódóan különböző összetettségben. Azért jó példák, mert mindkét épületben sikerült a téralakításra helyezni a hangsúlyt, és mindkettő tartalmaz olyan fölösleges elemeket, olyan "extrákat", amik csak a téralakítás kedvéért készültek el, készültek úgy.

A kis épület egy bensőségebb világot hoz létre, sok szempontból egyszerűbb környezeti adottságok közepette, és tervezői szándékaim ekkor még első felismerésként, intuitívebben fogalmazódtak meg.

A nagyobbik épület tervezésének idejére ugyanezek az alapelvek már egy szélesebben értelmezett, tudatosabb építészeti felfogássá alakultak. A tér alakításában rejlő lehetőségek gondolataimban összekapcsolódtak az emberek együttélésére vonatkozó dimenziókkal, kiegészültek a téralakításának a tágabb külső környezethez, és az általában önálló műfajnak tekintett belsőépítészethez való viszonyára is.

Az értekezés egy elsősorban belső megfigyelésekre alapozott elemzés, melynek mondanivalója saját munkásságomból ered. Megállapításaim nem kifejezetten tudományosak, elsősorban alkotó tevékenységem vezérfonalaként fogalmazódtak meg. Bár a kifejtett gondolatok egyéni nézőpontomból erednek, ars poétikám részét képezik, mégis állításaim között - úgy vélem - található általánosítható érvényű is; ezeknek alátámasztása leginkább művészeti-építészeti élményeinkből meríthető.

## 2. A CSEND ÉPÍTÉSZETE - HÉTVÉGI HÁZ, BÁNK



- Az épület bemutatása
- Mi volt a cél?
- A létrejött terek

Bánk a Börzsönynek egy festői völgyében megbújó kis település. A hely természeti szépségét a völgyben lévő tengerszem, a Bánki-tó adja. A falu házai leginkább a völgy alján fekszenek, a tó fölötti hegyoldalon üdülőterület alakult ki.

A tervezett épület az üdülőterületnek a felső részén található, ahol a meredély már megszűnik, egy szinte vízszintes dombháton.

Formája két, L alakban kapcsolódó tömegből áll, melyek közül a rövidebb, utca felőli szárny földszintes, míg a másik, erre merőlegesen álló épületrész kétszintes. A két szárny egy dobogószerűen megemelt teraszt fog közre. Az épülethez csatlakozik egy a terasz külső oldalán futó, fa oszlopokon álló íves fagerenda, valamint egy erre a gerendára támaszkodó előtető is.

Az épület teljes egészében fából készült.

Keveset beszélni, atmoszférát teremteni - ezzel a két kijelentéssel tudom leginkább kifejezni, milyen épületet szándékoztam tervezni.

Olyan épület képe lebegett a szemem előtt, ahol az épület anyaghasználatához, szerkezetéhez kötődő formai eszközök a lehető leginkább háttérbe kerülnek, és a hangsúly a környezetével kapcsolatot tartó, védett belső világ megteremtésére kerül. Olyan épületé, melynek jellemzője a csendes egyszerűség, mely belső gazdagsággal párosul.

Az L alakú épület a külső oldalai mentén szinte teljesen zárt, az L szárainak belső oldala azonban - legalábbis a földszinten - teljes egészében felnyitott. A külső oldali fal ezáltal héjként fogja körül az épületbelső és a terasz terét.

A terasz jellegzetessége, hogy nemcsak két oldalról - az L belső oldalain - határolja az épület, hanem minden oldaláról. Hiszen a szélén futó, oszlopokon álló gerenda és az L hosszabbik szárának végénél az épülethez támaszkodó tető is a terasz térhatárát jelölik ki.

Ezek a határok különböző "erősségűek". Az épület felőli oldal üvegfalai bár markáns, fizikai határt jelentenek, mégis a terasz terét a belső térbe engedik átfolyani, egészen a külső héjig. Ez a hatás a teraszra nyíló kétszárnyú üvegajtók kitérésakor még jobban érvényesül. Az oszlopsor és a gerenda - talán nem kis részben ez utóbbi íves formájának köszönhetően - az oldalkert felé ad szellős, de mégis egyértelmű lehatárolást. Ebbe a lehatárolásba belejátszik az innen mindössze három méterre lévő kerítés és sövény is. Az íves gerenda a terasz negyedik oldalán nem folytatódik, itt egy emelkedő féltető támaszkodik rá, kapcsolja össze a "főépület" sarkával. Ez a tető adja a terasz terének negyedik oldali lehatárolását. Érdekes módon, bár a tető "súlyosabb" tényező, mint az íves gerenda, mégis ezen az oldalon válik legnyitottabbá a terasz - éppen az erre kitérülő hátsókert irányába.



Az alsó és felső szint közötti közlekedési kapcsolatot, melyet egy keskeny lépcső biztosít, szokatlan téri megoldással egészül ki.

A lépcső két fal közé beszorítva indul el a földszintről, majd az emeleti közlekedőbe megérkezve a tér egy teljes belmagasságú üvegfal révén hirtelen teljes szélességében felnyílik a külvilág felé; a felérkezés élménye drámai, ahogy egyre jobban kibukkanunk a szűk lépcsőtérből.

A nagy üvegfal révén a földszinti térzóna egy kis darabja költözik fel ide, az emeletre. Ugyanis az itt megjelenő, falat helyettesítő üvegfal egyértelműen a lenti, terasz menti üvegfal térhatását idézi. A közlekedő ugyanis azáltal, hogy a megnyitás a padlószintjétől kezdődik, tértestként elkülönül a feljövő lépcső légtérétől, és egy önálló, szobaszerű térként definiálódik. Pont olyanként, mint az öt körülvevő lakófülkék. Tehát a lenti és a fenti téri világ jellemzőit egyesíti magában.

A drámai térhatás felerősíti ennek a piciny térnek a jelentőségét, emlékezetessé téve azt.

### 3. TÉRÉPÍTÉSZET FELÉ - A BUDAPESTI MŰSZAKI FŐISKOLA (ma: Óbudai Egyetem) ÉPÜLETE, BUDAPEST



- Az épület bemutatása
- Mi volt a cél?
- A campus kialakítása
- A génus loci megteremtése

Ahogy az Aquincum katonavárosi amfiteátrum mellett a Nagyszombat utcáról rákanyarodunk a Bécsi útra, nemsokára jobb oldalon egy kis ligetes parkot, bal oldalon pedig Hikisch Rezső jellegzetes, húszas évekbeli, barna bérház tömbje mellett az Óbudai Egyetem épületeit találjuk. Az egyetemi terület kezdetét a Bécs út és Doberdó út sarkára kiállított, Kandó Kálmán által tervezett villanymozdony jelzi. A mozdony mellett lévő, ötszintes, lapostetős épület, az egykori Kandó Kálmán Műszaki Főiskola, az egyetem első, még a hetvenes években megépült épülete.

Elemzésünk tárgyát a "Kandó" közvetlen folytatásaként, kiegészítéseként megépült új, téglaburkolatú épület, a ma Óbudai Egyetemnek nevezett, a főváros több kerületében működő intézmény igazgatási és oktatási központja képezi.<sup>4</sup>

A megvalósult épület formailag három részre tagolódik. Két hosszanti szárnya, melyek a Bécsi úttal és a Doberdó úttal párhuzamosan helyezkednek el, nyerstégla homlokzattal készültek. Ezt a két - egymással egyébként szöveget bezáró - szárnyat egy alacsonyabb, üveg homlokzatú harmadik szárny köti össze. Ebben az összekötő szárnyban található az aula, és az épület legnagyobb, kör alakú előadóterme is.

Az összekötő épületrészben lévő, a Bécsi út szintjéhez képest megemelt aula lett az épület tulajdonképpeni földszintje. Ezen a szinten a három épületszárny összefüggő teret képez, és erre a szintre, az aula köré csoportosítva került elhelyezésre a tíz különböző méretű, 50-350 férőhelyes előadóterem is.

Az új épületnek a középpontja, legfontosabb téregysége, egyszerűen a lelke mindenképpen az a földszinti térség, amely az aulát, az előadótermeket a hozzájuk vezető folyosókkal, a kültéri átriumot és a közvetlenül elérhető kerti teraszokat is

---

<sup>4</sup> Az épületet az elemzésben korábbi hivatalos nevén: "Budapesti Műszaki Főiskola új oktatási és igazgatási épülete"-ként fogom említeni, tekintettel arra, hogy a terveken és a publikációkban is ez az elnevezés szerepel.

magába foglalja. Ez az, amit campus-szintnek nevezhetünk. Nem önmagában ez a térség a főiskola campusa, de ez a terület, középpontjában az Auditórium Maximum henger alakú tömbjével az a hely, amely leginkább hozzájárul ahhoz, hogy az immár három főiskolai épület egy egységgé váljon, hogy általuk egy valódi főiskolai központ kialakuljon.

A két meglévő épület, a Kandó Kálmán Műszaki Főiskola Bécsi úti bejárata és a Könnyűipari Műszaki Főiskola Doberdó úti bejárati előlépcsőjének alsó szintje között - ahonnan még egy emelet leküzdése árán jutunk az épület előcsarnokába - a lejtős terepnek köszönhetően több, mint tíz méter, azaz több, mint három emeletnyi a szintkülönbség.

A campus tehát az épületszárnyak és a terepadottságok által egyaránt védett helyzetben van. A földszinti térszóna két oldalról szétváló kagylóhéjakra emlékeztető módon zárt, ami közvetve a másik tengely nyitottságára helyezi a hangsúlyt, így az ellenpontozza és feloldja a zártságot.

Az aula a hozzá kapcsolódó terekkel a programnak, a környező épületeknek és a terepviszonyoknak köszönhetően egy kéttengelyű, de meglehetősen változatos téregyüttessé alakult.

Egyik tengelye az épület belsejében a meredek lejtőn felkapaszkodva a Bécsi úti főbejáratot köti össze a három szinttel magasabban lévő Doberdó úti főbejárat - amely főbejárat egyébként pontosan a Könnyűipari Műszaki Főiskola bejárati előlépcsőjének tengelyével azonos tengelybe került.

Másik tengelye az előzőre merőleges, és úgyszólván vízszintes. E tengely mentén az aulából az egyik irányba indulva a külső téri átriumon át a Doberdó úthoz csatlakozó mellékbejáratba jutunk - és e tengely a Kecse utcában folytatódik. A másik irányban az Auditórium Maximum hengeres tömbjét megkerülve az előadók folyosója mentén, mellett az épület saját kertjébe jutunk.



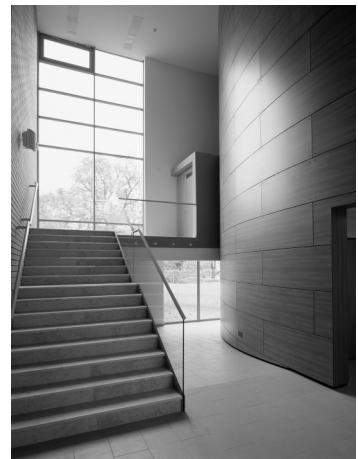
Az aula-campus e két merőleges tengely találkozásában középpontot képez, és magassági értelemben is összeköti a kapcsolódó épületeket. Középponti szerepét az ide helyezett, henger formájú előadóterem, az Auditórium Maximum tömbje is kiemeli. Reprezentatív térként és elosztótérként is funkcionál. Amellett, hogy közlekedési csomópont, tagoltsága révén rengeteg alkalmat, helyet kínál alkalmi találkozásokra, az együttlét átélésére. Mert tulajdonképpen ez a fő funkciója.

Ez az épület a tudás átadásának színtere. Ez a funkció kétféle tér kialakítását kívánja meg: egyrészt megfelelő kereteket kell biztosítani a tanárok és diákok "koreografált" találkozásának, azaz a tudás személytől személy(ek)hez történő átadásának. Erre legmegfelelőbb forma a tanterem és az előadóterem. Másrészt biztosítani kell a tanárok és a diákok egymás közötti kötetlen találkozásainak színterét is, ami leginkább a tanteremek körüli összekötő terekben tudhat megvalósulni. A tanteremeken kívül tehát



egy kellően tágas, tagolt teret kell létrehozni, ahol a pihenőidőt, a szüneteket el lehet tölteni. Ez a tér nem elegendő, ha pusztán egy folyosó, amely összeköti a tantermeket, de nem is kell, hogy különböző, az iskolától távol eső tevékenységeknek - pl. játékgépeknek - biztosítson helyet. Egyfajta szociális közeg kialakulását kell lehetővé tennie, ami szabad lehetőséget biztosít a találkozásoknak, vagy éppen azok elkerülésének, a félrevonulásnak, kisebb-nagyobb alkalmi társaságok létrejöttének és - elsősorban a tanulással kapcsolatos - tevékenységének.

A járószintben megjelenő szintkülönbségeknek is szerepük, jelentőségük van. A tér átélését elsősorban saját pozíciónk felmérésének szempontjával egészítik ki. A harmadik dimenzió, a lent és a fent már nem elsősorban a védettség-szabadság aspektusából válik fontossá számunkra, hanem a térben jelenlévő többi emberhez viszonyított elhelyezkedésünk szempontjából.



Az egyik koncepcionális célkitűzésem az volt, hogy az épület hatóterülete, térbelisége minél jobban kiterjeszthető legyen a közvetlen környezetére. Azt szerettem volna elérni, hogy az épület tere ne érjen véget a külső falnál. Átmeneti zónákat, fél-entériőröket szerettem volna kialakítani, amelyek egyrészt a belső terek kibővítései, másrészt olyan félig épített, félig természeti terek, melyek a védelemnek és a szabadságnak, valamint a szociális viszonylatok kereteinek további rétegeit teremtik meg az épület falán kívül, sok esetben nem is önállóan, hanem a belső terekkel való együttműködésük által.

Kiváló lehetőségnek látszott e célok eléréséhez a meredek terep megtámasztására szolgáló támfalaknak a térformálásba való bevonása. A támfalak primer statikai szerepükön túl fontos építészeti eszközzé léptek elő, és segítségükkel az épület körül változatos téri helyzeteket sikerült létrehozni.

A Bécsi úti főbejárat érzésem szerint az egyik legösszetettebb és legérdekesebb része az épületnek. Talán azért, mert itt az épület téri és tömegbeli, formai vonatkozásai sokrétűen áthatják egymást.

Azzal, hogy az aulatér kifut a homlokzatig, egészen az üveg függönyfalig, önmagában is jelentőségtelivé teszi a homlokzatot, és a belső és a külső tér között megteremt egy közvetlen vizuális kapcsolatot. Nappal ugyan kintről nemigen látunk be az üvegfalon, viszont bentről kilátni, így a campus nem válik teljes mértékben elszigeteltté a kinti élettől. Este viszont megfordul a viszony, és az épület tömegén áthasító rés, rajta keresztül pedig a tágas belső tér egy szelete is láthatóvá válik. A bentről kiszűrődő fények, a galéria-híd vonalát érzékeltető kettős lámpasor, valamint a belső térben is jelen lévő nyerstéglának köszönhető meleg színárnyalatok tovább fokozzák a látvány barátságos, hívogató jellegét.

## 4. TÉZISEK

### I. tézis

Sokféle sajátos jelleggel bíró terület, „hely” található vagy alakítható ki a föld felszínén. Ezek közül azokat jelöljük ki viszonyítási pontnak, melyek többféle szükségletünket tudják egyszerre kielégíteni, ahol legtöbb időnkét töltjük, amit tehát be tudunk lakni. Ezek válnak a szó valódi értelmében helyé számunkra. Az építészet ilyen belakható helyeket hoz létre, ezért mondhatjuk, hogy életünk színterét alakítja.

### II. tézis

A tájékozódás, a térben való elhelyezkedés, a berendezkedés, a tér belakása, más szóval a lakozás szükséglete az, ami életre hívja az építészetet.

### III. tézis

A másik ember jelenléte az egyén számára egy újabb, az anyagi formákhoz való viszonytól eltérő viszonylatot hoz létre. Ugyanabban a térben máshogy helyezi el magát, máshogy érzi magát az ember, ha egyedül van, vagy ha egy másik, vagy több másik ember van jelen.

### IV. tézis

A téri helyzeteket egyénenként nemcsak a fizikai, hanem a szociális közegben való elhelyezkedésünk szempontból is folyamatosan értékeljük. Ez ugyanolyan alapszükségletünk, mint a fizikai környezet felmérése. Sőt, a kettő tulajdonképpen egzisztenciánk számára elválaszthatatlan. Ezért a térre vonatkozó képzetalkotásunk során e két szempont egyaránt érvényesül, és befolyásolja térérzetünket.

## 5. ÖSSZEGRZÉS

Az építészeti tér egzisztenciális értelemben való átélésének meglátásom szerint két lényegi aspektusa van.

Az egyik a pszichológiai:

A tudat mintegy kitölti a rendelkezésre álló teret, tudomásul veszi az átmeneteket és kapcsolatokat. De nem csak letapogatja, szemlélőként, hanem magára is veszi, beleköltözik, azonossá válik vele. Hasonlóan ahhoz, mint a zene esetében. Az azonosulás után a tapasztalatok alapján értékeli, hogy az adott téri környezet milyen biztonságot vagy veszélyt jelent az egzisztencia számára. Ezáltal a tér maga köré épített védőburokká válik a pszichikum számára. Ennek a védőburoknak az állandó felépítési igénye hívja életre az állandó képzetalkotási folyamatot.

A másik a szociális:

A téralakítás a tudat, a pszichikum számára megteremti az emberi viszonylatok befogadásának, elfogadásának kereteit is. A téri viszonylatok alakításával az építész az emberi viszonylatokat alakítja, határozza meg, az egyénnek a többiekhez képest elfoglalt helyét, szerepét definiálja.

A tudat azzal, hogy kitölti a rendelkezésre álló teret, kitágul annak határáig, védőburkot hoz létre a maga számára, egyúttal befogadja a felkínált szociális viszonylatokat és elhelyezi saját magát e viszonylatok között az aktuális nézőpontjából.

Az építész, amikor teret tervez, tulajdonképpen másoknak az élményét szervezi. Azt az élményét, ahogy az ember átéli a térben fizikai és szociális létének, helyzetének szabadságát, korlátait, lehetőségeit. Ebben kiindulópontja saját tapasztalata, belső világa és világnézete lehet. Az ezekből elvont és általánosított emberi tartalmat alkalmazza aztán az adott tervezési feladatban.

Az elemzések összehasonlítása szándékom szerint jól illusztrálja, hogy a feladatok és a környezeti adottságok különbözőségének köszönhetően a két épületben eltérő hangsúlyokkal, de ugyanaz a lényegi tartalom valósult meg.

A művek értékelése végső soron a befogadóra van bízva. Az építészeti tér sajátosságaiból fakadóan a térélmény megítélése igazán csak helyszíni átéléssel lehetséges.

Arra vonatkozóan, hogy az épületek megalkotása során a tervező építészek számára mi kellene legyen a mérce, Christian Norberg-Schulzot szeretném idézni:

*"A hiteles építész az olyan építész, amely az embernek segít megtalálnia a lakóhelyét. Az ember akkor lakozik, ha épít. Az épület mint dolog közel hozza az emberhez a lakott tájat azzal, hogy létezését jelentéssel bírónak tapasztaljuk. Az „építészeti jelentés” ezért nem a kommunikáció problémája. Ez a jelentés akkor mutatkozik meg, amikor az építészeti alkotás megnyilvánítja az életvilág térbeliségét. Ez a felmutatás attól függ, hogyan helyezkedik el az építészeti alkotás a világban, vagyis hogyan áll, emelkedik, terjeszkedik, nyílik fel és zárul be a hely és a megtestesülés konkrét értelmében. Ha az építészeti alkotásnak sikerül megformálnia az életvilág térbeliségét, műalkotássá válik.”<sup>5</sup>*

---

<sup>5</sup> Christian Norberg-Schulz: Hiteles építész felé - in: A mérhető és a mérhetetlen, Typotex, 2000. 249. old.

## 6. ABSTRACT / TOWARDS A SPATIAL ARCHITECTURE

*„Architecture, as it follows from its original, ancient purpose ...is the shaping of space in the first place and of life scenes in a wider sense.”<sup>6</sup>*

In my present thesis I attempted to approach the essence of architecture and architectural space following the thought of Frigyes Pogány. I am deeply convinced that the function of a building is not confined to its actual purpose. It also includes space with its shaping and arrangement.

What I call spatial architecture is a kind of architecture centred around this aspect.

In my view, there are two basic aspects of experiencing architectural space in an existential sense.

The first one is psychological.

The mind fills out the available space to all intents and purposes, taking notice of transitions and connections. However, it does not only scan it as an outsider, but it also takes it up, finds its place in it and identifies itself with it. The same way as in music. Having identified it, the mind evaluates the possible safety and threats of the environment for its existence on the basis of its experiences. In this way, space becomes a self-built protective shield for the psyche. The continual procedures of mental imagery are called into life by the never-ending necessity of rebuilding this shield.

The other aspect is social.

Shaping the space creates a framework for the reception and acceptance of human relations, which is needed by the psyche and the mind. With the shaping of space architecture attempts to shape human relations as well as defines the place of the individual in relation to other people.

Filling out the available space, the mind expands to its borders while creating a protective shield for itself. Simultaneously, it accepts the offered social relations and places itself among them from its actual point of view.

Following the chapters interpreting the relationship between human and space, I wished to introduce my findings on the examples of two of my own designs.

The evaluation of the works lies with the recipient eventually. Due to the nature of the architectural space, the assessment of the experience is only possible on the spot.

Concerning the preferable standard for the architect designing a building, I would like to quote Christian Norberg-Schulz:

*“Authentic architecture is such that helps people find their dwellings. People dwell when they build. The building as such brings people close to the inhabited environment as we credit it with meaning. Therefore “architectural meaning” is not a problem of communication. This meaning reveals itself when the architectural work manifests the extensity of life-world. It all depends on how the architectural work is placed in the world, that is, how it stands, erects, spreads, opens and closes up in the actual context of place and implementation. If the architectural work can successfully mould the extensity of life-world, it becomes a work of art.”<sup>7</sup>*

---

<sup>6</sup> Frigyes Pogány (1976)

<sup>7</sup> Christian Norberg-Schulz (2000)

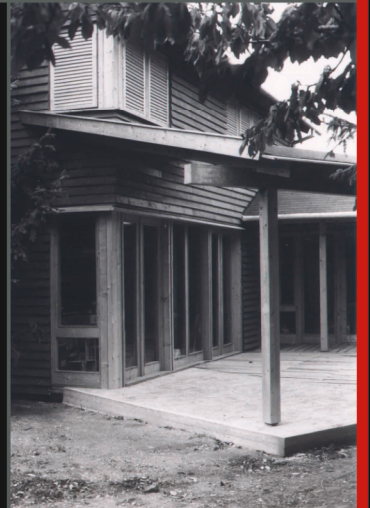
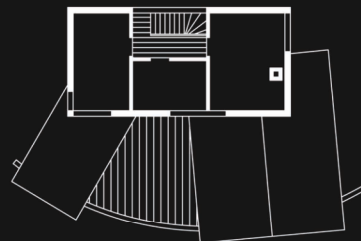
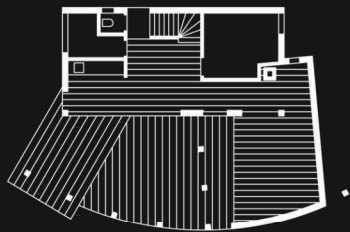
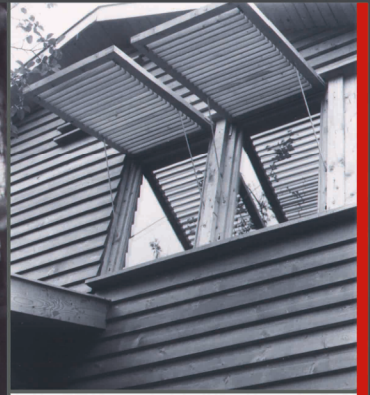
## **FÜGGELÉK I.**

HÉTVÉGI HÁZ, BÁNK / Tervrajzok, épületfotók

tervezés: 1996.

kivitelezés: 1997.

építész tervező: Bérces László



## FÜGGELÉK II.

### BUDAPESTI MŰSZAKI FŐISKOLA ÉPÜLETE / Tervrajzok, épületfotók

tervpályázat: 2001.  
engedélyezési terv: 2002.  
kiviteli terv: 2003.  
kivitelezés: 2003-2005.

Budapest Építészeti Nívódíja 2005.

Generáltervező:	Mérték Építészeti Stúdió Kft. 1093 Budapest, Lónyay u. 29.
Vezető építész tervező: Építész munkatársak:	Bérces László Márton Eszter Sebők Péter Bori Sándor Gazdag András Góra Zoltán Rádai Mária
Látványgrafika:	Megyesi Zsolt Nagy Zsolt
Belsőépítész:	Szenes István Popovics István
Tartószerkezet:	Hatolkay Márta Kalmár Zsolt Romits Gábor Gecsényi Gyula Sándor Zsolt Orosz Ferenc Petik Csaba
Épületgépészet:	Pavlics Károly
Épületvillamosság:	Balázs Judit
Külső közműellátás:	Hrustinszky György
Épületszerkezetek:	Horváth Sándor
Akusztika:	Mnyerczán György
Tűzvédelem:	Venczel Sándor
Garázstechnológia:	Rödönyi Károly
Kertépítész:	dr. Jámbor Imre Nagy Gyöngyi
Forgalomtechnika:	Szabó István
Környezetvédelem:	Liebe Ferencné Mohácsi Lajos
Felvonók:	Kardos Géza
Generálkivitelező:	KÉSZ kft.

