

## Díszítés a kortárs építészetben

Tatár-Gönczi Orsolya

5. beszámoló

2012/13.tavaszi félév 2013. 06. 07.

témavezető: Balázs Mihály DLA

# Díszítés a kortárs építészetben – az épület szubjektív arca - a rend kimozdítása -

Tatár-Gönczi Orsolya  
5. féléves beszámoló  
2012/13 tavasz, 2013.06.07.  
témavezető: Balázs Mihály DLA

## Tartalomjegyzék

Előszó: mit jelent nekem a díszítés, a kutatás célja

Bevezetés: kutatási napló és jelen dolgozat témavázlata

- (1) Ki?, Miért?: Miért díszít az ember – a díszítés pszichológiája  
a díszítés az ember elemi igénye (2011/12 tavaszi beszámoló absztraktja)
- (2) Mit?: Mit értünk díszítés alatt – az építészeti díszítés értelmezése  
a díszítésről általánosan (2012/13 őszi beszámoló absztraktja)  
díszítés és funkcionalitás összevetése (viszonya)
- (3) Hogyan?: Hogy jön létre a díszítés – az építészeti díszítés módjai, kategóriái  
funkcionális rend + valami 'felesleg' - kiegészítés  
funkcionális rend + valami 'hiba' – torzítás, deformálás, átalakítás  
funkcionális rend – valami 'hiány' – elvétel, egyszerűsítés

Összegzés

Irodalomjegyzék

Képjegyzék

## Előszó

Kutatásom nem a díszítés formájára – vagyis nem az ornamentikára – irányul. Sokkal inkább a díszítés miértje és építészeti eszközei állnak érdeklődésem középpontjában. Milyen eszközökkel ér el az építész az esztétikai minőséget?

Funkcionális gondolkodásúnak tartom magam. Számomra első a tiszta, funkcionális rend. Úgy gondolok az épületre, mint egy használati tárgyra, ami csak akkor képviselhet értéket, ha kifogástalanul betölti rendeltetését. Ha ezen a használhatósági szűrőn átesett, akkor beszélhetünk az esztétikai értékéről: jó érzés-e használni. Persze egy tárgy megismerése általában pont fordítva történik: először a kinézete kelti fel az érdeklődésünket, és lehet, hogy már ez alapján döntünk akarjuk-e használni az adott tárgyat vagy sem. Viszont a vonzó külső után érhet minket csalódás. A használati és esztétikai érték egyformán meghatározó lehet. A használhatóság objektíven mérhető, míg az esztétikai érték szubjektív.

Egy épület tervezése során nekem mindig a funkcionális rend létrehozása az első feladat. Ez józan ésszel megoldható feladat. A nagyobb kérdés: hogyan tölthető meg az épület szépséggel? A szépségen én finomságot, érzékenységet, valami-fajta szellemi tartalmat értek. Ez a valami lesz az épület díszítése. A díszítéstől azt várom, hogy ne borítsa fel a funkcionális rendet, ne legyen hiábavaló, öncélú, legyen időtálló, ne legyen hivalkodó. A díszítés valami apró többlet. Ha túl kevés, akkor eltűnhet az épületből a szépség, és géppé válhat a ház. Ha túl domináns lesz a díszítés, akkor könnyen öncélúvá és gyorsan elavulttá válhat. Azt várom kutatásomtól, hogy az építészeti díszítés módjainak körüljárásával meg tudjam fogalmazni magam számára az ideális mértékű díszítés eszközeit.

Amikor díszítünk, a magunk képére akarjuk formálni a dolgokat, az adott körül-ményektől függő vágyaink, elképzeléseink szerint. Érzelemmel, hangulattal akarjuk megtölteni a körülöttünk lévő tárgyakat, tetszetőssé tenni, mások figyelmét felkelteni. Van-e olyan díszítés, ami nem öncélú? (Erre most nem tudom a választ.)

Maga a dolgozat felépítése is inkább díszítő jellegű, mint racionális. A tudományos tökéletességgel szemben a szubjektív látásmód kap nagyobb hangsúlyt. Saját gondolatok, az építészet kérdéseinek való gondolkodás indította el a kutatást. A kutatás folyamata így jellemezhető leginkább: rácsodálkozás, saját gondolatok alátámasztása (megerősítése) talált példákkal.

## Bevezetés

A kutatás távlati célja: a díszítés fogalmának meghatározása és az építészeti díszítés kategóriáinak felállítása.

### 1. a díszítés szükségessége (2011/12 tavasz) - bevezető

A díszítés alapvető emberi igényünk, szükségünk van rá. Minden épületnek megvan a maga díszítése, még ha sokszor tagadjuk is.

### 2. a díszítés fogalma (2012/13 őszi)

A félév két fő kérdése: (1) mi a díszítés és (2) hogyan viszonyul az építészet a díszítéshez. A díszítés szerepét általánosan vizsgáltam. Hogyan viszonyultak bizonyos korszakok a díszítéshez: volt, amikor tagadták a díszítés szükségességét, volt, amikor épp előtérbe helyezték a funkcióval szemben. Milyen érvek szóltak ellene és mellette?

### 3. a díszítés kategóriái (2012/13 tavasz)

Jelen dolgozat felépítése: három fő kérdésre keresi a választ:

(1) ki és miért díszít? (2) mi az a díszítés? (3) hogyan díszítünk? Az első fejezet a korábbi kutatások összefoglalásaként szerepel itt a teljesség igényével. A fogalom meghatározása az előző félévben már elindult. Akkor a díszítés általános feladatait vettem számba, ezúttal az építészeti díszítésre koncentrálna a díszítést a funkcionalitással hasonlítom össze. A díszítés a funkcionalitás ellentéte vagy kiegészítője? A két fogalmat ellentétpárok, jellemzőik segítségével határozom meg. A dolgozat fő fejezete a 'hogyan' kérdésre keresi a választ. Besorolhatóak-e a díszítés egyéni módjai kategóriákba? Erre tesztek kísérletet. Míg a (2) fejezet inkább elméleti jellegű, a (3) fejezetben megérzéseimet konkrét példákkal igyekszem alátámasztani.

A díszítés fontos része az építészetnek, az épület szubjektív oldala. Ez feltételezi, hogy vannak rajta kívülálló objektív szempontok is, funkcionális követelmények. Ha létrejön a funkcionális rend, akkor jönnek az esztétikai szempontok. A díszítés módosítja a rendet. Elképzelhető hozzáadás, átalakítás vagy akár elvétel is.

### (1) Ki? – Miért? -- Miért díszít az ember – a díszítés pszichológiája

Díszítünk nap, mint nap, az élet minden területén, szükségünk van rá, nem kérdés.

A díszítés alapvető emberi dolog, mely nem korlátozódik az építészetre. Mindenben megjelenik, amit kedvvel hoz létre az ember. Legyen az zenemű, ruházat, használati tárgy vagy a vasárnapi ebédhez megterített asztal. Az ember minden helyzetben keres magának valamit, amit díszítésként értelmez a térben. A teljesen 'csupasz' tér unalmas, nem éri el az emberben a szükséges ingerszintet, ilyenkor keresünk mentálisan magunknak valami kapaszkodót, ami érdekessé teszi a teret.

A díszítés iránti igényünk nem feltétlenül tudatos viselkedés, nem is mechanikus, megszokott vagy begyakorlott tevékenység. A tárgyak és helyszínek érzelmeket váltanak ki bennünk, üzeneteket közvetítenek, és visszatükrözik, kik vagyunk, milyen társadalmi csoporthoz szeretnénk tartozni.

Forma, jelentés és funkció kapcsolata: A funkció és a díszítés viszonyában az a fő kérdés, hogy egyik a másiknak feltétele-e, ellentétpárok-e. A jelentés és díszítés nagyon szoros kapcsolatban állnak, talán pont a díszítés az, ami plusz üzeneteket közvetít az épületről a szemlélő felé. A forma és díszítés viszonyában merül fel a legtöbb kérdés: milyen tulajdonságokkal bír ma egy dísz: rend vagy szétszórtság, szabályos vagy véletlenszerű, egységesség vagy változatosság.

Az ember elemi vágya, hogy minden általa létrehozott tárgynak formát adva rányomja saját egyéniségének bélyegét. A mai embernek szüksége van különleges tárgyra, hogy azok hangulatot keltsenek benne, feloldják az egyhangúságot, feszültséget keltsenek.

### (2) Mit? - Mit értünk díszítés alatt - az építészeti díszítés értelmezése

A kutatás elméleti fejezetének célja az építészeti díszítés értelmezése, jellemzése. Nem törekszem a lexikális tökéletességre, nem sorakoztatok fel minden lehetséges megközelítést, csupán a szubjektív meglátásomra támaszkodom.

Először tisztázzuk a dolgozatban többször visszatérő fogalmak jelentését:

*funkcionalitás*: az épület rendeltetése (funkciója) szempontjából

meghatározó feltételek, követelmények teljesülése

*rend:* a fenti szempontok alapján létrejövő racionális elrendezése a tereknek, az épület működése szempontjából legideálisabb állapot  
*varrat:* Gottfried Semper német építész-teoretikustól kölcsönvett elnevezés. Semper elméletében<sup>1</sup> az épületeket a textíliákhoz (ruhához, öltözékhez) hasonlítja, az egyes darabokat összekapcsoló elemet, a varratot azonosítja a díszítéssel.

*egység:* ha az épület alkotórészei úgy kapcsolódnak össze, hogy az összeépítés után már nem külön-külön, hanem egy egészet alkotva viselkednek, azt mondhatjuk egy egység jött létre

#### A díszítés általános feladatai, szerepei

Az elmúlt félévben azzal a kérdéssel foglalkoztam, 'miért ruházzuk fel a körülöttünk lévő tárgyakat díszítéssel'. A következő megállapításokat tettem:

A díszítés olyan alapvető emberi igény, melynek segítségével meg tudjuk jeleníteni tárgyainkban saját egyéniségünket és a kultúrát, amiben élünk. Segítségével közvetíteni tudjuk saját érzéseinket, elképzeléseinket a külvilág felé. Ugyanakkor a díszítés képes összekapcsolni a dolgok különálló egységeit, egységbe szervezi a részeket. Tehát a díszítés szerepe kettős: (1) közvetítő eszköz és (2) összekapcsoló eszköz. Egyéniséget és korszellemet közvetít, illetve összekapcsolja a részelemeket.

#### Funkcionalitás és díszítés

A díszítés építészeti értelmezéséhez ezúttal a funkcionalitás fogalmát hívom segítségül. A funkcionalitás és a díszítés ellentétes fogalmak tűnnek, valójában egymás kiegészítői. Ebben az elméleti fejezetben megpróbálok szétválasztani a kétféle szempontot, azzal a céllal, hogy meghatározható legyen, vajon milyen elemek szolgálnak a funkcionális és melyek a díszítő szerepet egy épületen belül. Hogy majd a harmadik fejezetben a díszítésnek a funkcionalitáshoz való viszonya alapján fel tudjam állítani az építészeti díszítés kategóriáit. Lássuk milyen jelzők kapcsolhatóak a két fogalomhoz:

#### Hasznosság és esztétika

*„Ciceróval vallotta Le Corbusier, hogy a méltóság anyja a hasznosság.”<sup>2</sup>*

A funkcionális minőség magától értetődő (bár nem mindig teljesülő feltétel), az esztétikai minőség önmagában érték, a gondolat kifejezője. Az ember a legkorábbi időktől kezdve az életfontosságú tárgyak előállításánál a funkcionális szempontokat követte. Ugyanakkor azokat a tárgyakat, amiket nap, mint nap használt a szem és a kéz számára is tetszetőssé formálta.

Létezhet-e egyik a másik nélkül? Egy műalkotás esetén nincsenek funkcionális követelmények, nincsenek az előállításnak technikai feltételei, nincsenek korlátok. Az ellenkező szélsőséges helyzetben: ha az esztétikai szempont nem lenne, akkor csak egyfajta, a célnak teljes mértékben megfelelő forma lenne elképzelhető. Valójában ugyanazon tárgy különböző formákban is megjelenik, melyek mind megfelelnek a célnak, mégsem egyformák, az esztétikai szempontok különböztetik meg egymástól. A díszítés a szabad szellem megnyilvánulása a szükségszerűség mellett. Használati

<sup>1</sup> Gottfried Semper: Történelmi gyökerek és stílus

<sup>2</sup> elhangzott a cambridge-i egyetemen Le Corbusier tiszteletbeli doktorrá avatásán, forrás: Ipar és forma

tárgyaink és épületeink esetén funkció és esztétika, egyik sincs meg a másik nélkül.

A 'művészet - nem-művészet' kérdéskör is ide kapcsolódik. Lehetséges, hogy a funkcionális igények kielégítése még nem művészet, művészet akkor keletkezik, ha díszítéssel ruházzuk fel a tárgyat? Ami jól használható, azt az emberek nem szokták releváns művészi munkának tekinteni. Észre sem vesszük, ha valami jól használható. Az alkotó (tervező) kiléte csak akkor válik érdekessé, ha a tárgy használata nem szokásos (meglepő vagy akadályokba ütközik).

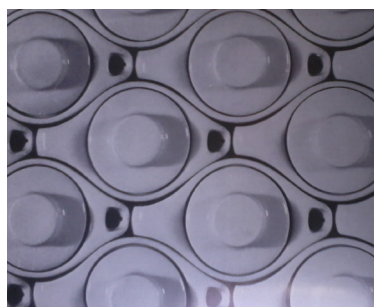
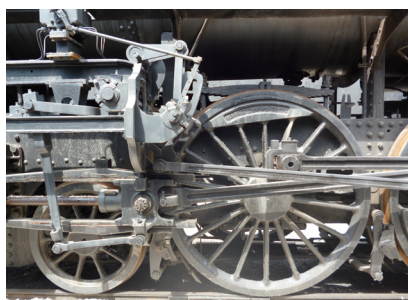
Van néhány olyan eset, amikor nem merül fel művészettel állunk-e szemben: ilyenek a gyerekrajzok vagy az ember korai használati tárgyai. A gyerekrajz egyszerűen a belső tudat kifejezése, nem a formái kérdések a döntőek, hasonlóan az emberi kéz korai munkái csakis a cél meghatározta tevékenység eredményei. [kép1]

#### Technológia és művészet: gép és kézművesség

Amíg a díszítés a művészetek jellemzője, a funkcionalitáshoz szorosan kapcsolható a technológia kérdése. Az ipari formatervezés megszületésének kezdetén kardinális kérdéssé vált: mekkora szerepet kaphat a tárgytervezésben a gépiesítés, hogyan csempészhető be a művészet a használati tárgyakba.

Az ipari forradalom kezdetén a technika határozta meg a formát. Azt tartották, hogy a „a gép eredménye csak a díszítetlen forma lehet.” A technika elterjedése háttérbe szorította a kézművességet, az ősi szokásokat. Az ipari társadalom embere már nem létrehozta, hanem fogyasztja a tárgyakat. [kép2]

Miben különbözik a gép által létrehozott tárgy és a kézműves termék? A gép az anyag tulajdonságai által meghatározott technológiának megfelelően tökéletesen dolgozik. A kivitelezés általánosított, a termék minősége a formai tervezéstől függ. A gép pontossága kizárja a véletlent, variációk nincsenek, a sorozaton belül minden tárgy egyforma. Ezzel szemben a kézműves termék a kivitelezés tökéletességén múlik, a forma (a tervezés) rendszerint átvett és némileg átalakított hagyományból adódik. A kézműves termék esetén az anyag és a technika elegendő teret enged a variációnak, játékoságnak. Ehhez hasonlítható a természet működése: felcserélhetetlen alaki törvényeknek engedelmessé formák alakulnak ki. (a természet működésének és a díszítésnek a párhuzamairól még további alfejezetekben lesz szó)



kép1  
kép2



### Alkotóelemek és a varrat

„everything is built from something smaller”<sup>3</sup> [kép 3]

Minden épület kisebb-nagyobb alkotóelemekből tevődik össze, a részeket a semperi elmélet szerint a 'varrat' kapcsolja össze. Ebben az értelemben az alkotóelemeket a funkció alakítja, és a 'varrat' tölti be a díszítés szerepét. [kép 4]<sup>4</sup>

A természetben minden elemekből épül fel. Meghatározott funkcionális elvek (belső törvényszerűségek) szerint épülnek össze az elemek, miközben magukban hordozzák a variáció lehetőségét is. Belülről alakul a forma.

Már korai építészeti példát is említhetünk: az inkák precízen csiszolt és egymáshoz illesztett monolit tömbökből építkeztek. [kép 5]

A funkcionális alapok és a díszítő elemek együtt hozzák létre a formát. Egymást kiegészítő követelmények. Azt is mondhatjuk, hogy a díszítés az, aminek segítségével az építész szükségből (adottságok: helyszín, funkció) erényt (egyediség, szépség) kovácsolhat.

Az összeépítésnek több fokozata különíthető el:

(a) elem: motívum, minta, egy alkotóelem

(+varrat): a különálló elemek összekapcsolódnak

(b) textúra: összeáll egy felület

(+ varrat): felületek egymás mellé kapcsolása

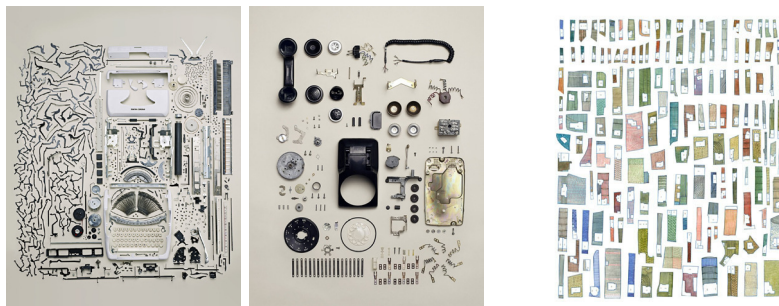
(c) tér: a felületek egymás mellé kerülnek a térben

Az épület megismerésének sora: Tér (az építészeti tér)[érzékelés] – Felület [anyag tulajdonságok] – Tér (az anyag plasztikussága) [a felület terei] - Elem (mik alkotják a felületet). A téglapéldáján keresztül: az egyes téglákat összeköti a habarcs, kialakul egy felület, aminek textúrája van (a téglarakás módjától függően), majd ez a téglafelület megjelenik a tér határán. Módosítják a tér érzékelését, úgyis mondhatjuk, díszítik a teret.

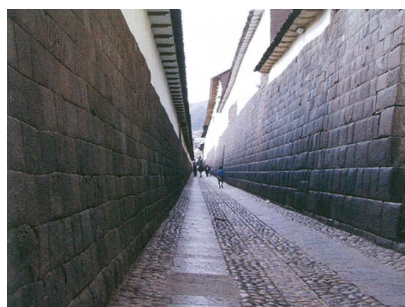
3 minden valami nála kisebb részből áll össze, Nigel Peake, grafikus (saját fordítás)

4 'Things Came Apart' című projektjében a kanadai Todd McLellan mindennapi tárgyakat bont szét darabokra és egymás mellé helyezi el őket vagy éppen a levegőbe dobja majd lefotózza.

kép3  
kép4



kép5



Aszerint, hogy a díszítés célját szolgáló elem milyen léptékű (elemszerű vagy felületszerű) az épületen, felállíthatunk három kategóriát:

- (a) make-up, felületi díszítés, ha a díszítő elem a domináns
- (b) tárgyszerű, nagyobb léptékű formálás, ha a felület a domináns
- (c) egységes díszítés, ha nincs dominánsan elváló eleme az épületnek, funkció és díszítés egybeforr, minden a koncepcióba illeszkedik.

Ezek a kategóriák akkor szolgálhatnak a kutatás alapjául, ha a díszítés formáinak vizsgálata lenne a fő cél.

az építés lehetséges céljai a díszítéssel

#### Egység

Az egység legjobb mintája maga a természet. A természetben előforduló formákon, ami ornamentális, az mind a lényükből fakad, nem elválasztható tőlük. Egy és ugyanaz a növény és díszítése. A díszítés és a forma egyaránt a funkciót szolgálja, összefügg körülményeikkel és életmódjukkal. Változás csak akkor jöhet létre, ha a körülmények megváltoznak. A díszítés így nem öncélú, a természetes működést szolgálja. Ez a fajta egység követendő példa lehet az épületek esetén is. De nem az a cél, hogy a természetet utánozzuk.

*„Az egység már önmagában is szép. De csupán külső megjelenése, arányai, színei és más egységekkel való kombinálása révén nyeri el azt a töltést, amellyel érzékszerveinkre, értelmünkre hatást gyakorol....Abszurd dolog díszítés (akár abszurd díszítés) számára helyet hagyni a falon. Az igazi út az integráció. A díszítésnek az épülettel együtt kell születnie.”<sup>5</sup>*

*„egy dolog számít, egy kezdeti ötlet, majd azt az egy dolgot kell felosztani, amíg épületként nem működik.”<sup>6</sup>*

Az egység keresésére jó példa Valerio Olgiati<sup>7</sup> építészeti célkitűzései. Olgiati számára az egység létrehozása a legfontosabb, a kontextussal szemben is előtérbe helyezi. Olyan erős egységet keres, melyben az elemek nem esnek szét. Épületei a legtöbb esetben négyzetes alaprajzúak. Ennek az az oka, hogy a négyzet a legkevésbé kontextuális forma, a négyzetes tér tud a legegységesebb maradni. Az összekapcsolt elemekből olyan szétválaszthatatlan egész jön létre, akár az emberi test. Olgiati fő célja, a környezetétől független, belső törvények szerint megformált autonóm tárgyak létrehozása. Többféle eszközzel él a tervezés során (lásd 3. fejezet), valamennyi azt a célt szolgálja, hogy egységes forma jöjjön létre, garantálva az épület tárgyszerűségét.

#### Szemlélőre gyakorolt hatás, az épület költőisége

Olgiati épületei erős benyomást keltenek. Valami különössel, egyedivel, önálló minőséggel ruházza fel épületeit. Egyszerre serkentő és zavarbaejtő hatást vált ki ezzel a szemléelőben, használóban. Kimondott célja, hogy épületeivel gondolkodásra bírja az embereket.

---

<sup>5</sup> Victor Vasarely: Színes város

<sup>6</sup> Valerio Olgiati, forrás: El Croquis 156

<sup>7</sup> Valerio Olgiati (1958) svájci építész



A tárgyak észleléséről szól Victor Shkolosky<sup>8</sup>, orosz formalista elmélete. Shkolosky a költői nyelvet szorgalmazza a prózáival szemben. A költői kép lehet az út, a tárgy benyomásának megerősítéséhez. Szabaddá kell tenni a tárgyat az automatikus észleléstől, ugyanis a megszokás által elvesztjük az első találkozás élményét. Arról értekeznek, hogyan lehet ezt a kezdeti élményt fenntartani, amit költőiséggel aposztrofál. A költőiség célja nem a tárgy megértése, hanem egy különös észlelés társítása a tárgyhoz. Olyan érzés ez, amely nem függ a funkciótól és a kontextustól, így az én értelmezésében a díszítést szolgálja. Illetve a díszítés az, aminek a segítségével az épülethez tartozó egyedi, különleges érzékelést elérhető.

Így fogalmaz Olgiati:

*„Az én építészetem célja, olyan épületeket létrehozni, amik gondolkodásra készítetik az embert, mert beleütköznek valamibe, amit nem ismernek, de felkelti kíváncsiságukat... az épületek, amik kódoltan, rejtélyesen, túlvilágian néznek ki eléri ezt a hatást.”<sup>9</sup>*

Ilyen rejtélyes hatást ért el Lake Cauma Project-jében<sup>10</sup>: a tó partján álló épület más-más képet mutat télen és nyáron, attól függően, hogy a vízszint milyen magas. Nyáron, magas vízállásnál az épület súlytalanul úszik a vízen, két alsó szintje hajótestként merül alá. Télen nehéz, monolit tömbként nő ki a földből. [kép 6]

### (3) Hogyan? - Hogy jön létre a díszítés - az építészeti díszítés kategóriái

Hogyan díszítjük épületeinket? Az építészeti díszítés módszereinek tisztázása céljából fontosnak tartottam kategóriák felállítását. A kategóriák alapja: hogyan egészíthetők ki az esztétikai szempontok a funkcionális követelmények által meghatározott formát. Feltételezem, hogy a funkció törvényei egy racionális rendet hoznak létre. Önmagában a rend hiányérzetet kelt az emberben, túl unalmas, magától érthetődő, nem készítet gondolkodásra, cselekvésre, statikus. A rend olyan ideális állapotot, ahol kényszerűen érzünk a változtatásra, kézjegyünkkel kívánjuk ellátni – azaz díszíteni akarjuk. A rend módosítása ('rontása') többféle lehet, ennek megfelelően alakultak ki a kategóriák. Bár a rend elrontásáról van szó, a végeredményt emberibbnek, szebbnek -'díszesebbnek' érezzük.

Számtalan építész, épületet lehetne elemezni a díszítés kapcsán. Gyakorlatilag minden építésznél meg lehetne vizsgálni saját díszítőmódját, természetesen ez nem célja a kutatásomnak. A kategóriák értelmezéséhez két építész (Valerio Olgiati és az

---

8 Victor Shkolosky: Art as Technique

9 Valerio Olgiati, forrás: El Croquis 156

10 Valerio Olgiati: Lake Cauma, Flims, Svájc, 1997



kép6

Aires Mateus testvérpár<sup>11)</sup> munkáit hívtam segítségül. Az elemzett épületek és alkotók kiválasztása szubjektív alapon történt. A további kutatások során a példák sora bővíthet, az újabb szempontok által formálódhatnak a kategóriák.

#### funkcionális rend + valami 'felesleg' – kiegészítés

Az épület 'díszítése' létrejöhet az által, hogy a funkció kívánta formához hozzáadódik még valami, ami nem feltétlenül szükséges az épület működéséhez, azaz elhagyható lenne. Ebbe a kategóriába leginkább a felületi díszítések, rárakott elemek tartoznak, mint például a felületen megjelenő minták vagy színek alkalmazása.

Ide tartoznak a 'make-up' díszítések<sup>12</sup> is. Ezek utólagos, sokszor kényszerű megoldások, melyek akkor jönnek létre, ha a funkció adta forma önmagában nem elég. A díszítés célja ekkor a funkcionális forma eltakarása, elrejtése. A kapcsolat funkció és díszítés között a tartalmi háttéren (jelentés) múlik.

Egy adott formára rákerülő díszítés figyelhető meg Valerio Olgiati Bardill műteremházán<sup>13</sup>. A homlokzatot reliefszerűen elhelyezett közel 150 kisebb-nagyobb méretű rozetta díszíti (elem). [kép 7] Ez az egyszerű virágminta elterjedt helyi, graubündeni díszítőmotívum, épületek díszítésére csakúgy használták, mint faragott bútorok ékeként. A rozetta ismétlése fokozott absztrakciót kölcsönöz az épületnek, leválasztva a díszítőmotívumot a megszokott használati formájától.

A precíz geometriai forma mögött ott rejlik a kézművesség (az öntő forma kézzel kifaragott pozitívja) és a gépesített betonöntés közötti feszültség.

Az épület tárgyszerűvé válását segítette a nyersbeton falak terrakotta színe (*felület*). Az épület színe a megvilágítástól függően hol vöröses, hol barnás árnyalatot ölt. Olgiati egész építészetre jellemző a szigorú anyagkezelés kiegészítve a felület megdolgozásával (szín+minta). Legtöbb épülete nyersbetonból készül. Ezt variálja a színezéssel. A fehéret például az erős egység kifejezésére alkalmazza.

A műteremház belső udvara enyhén trapéz alaprajzú, részben lefedve, a vízszintes födémen egy lágy ellipszis alakú megnyitás néz az ég felé (*tér*). [kép 8] Amit a szemlélő mégis négyzetes térként érez kör alakú megnyitással. Zavarbaejtő, szándékos, apró torzítások (*díszítések*) ezek a tökéletes formához képest. Egykor a reneszánsz mesterek szintén tudatosan éltek a perspektíva adta torzítás eszközeivel.

11 Francisco (1964) és Manuel (1963) Aires Mateus portugál építészek

12 W. Braun-Feldweg Ipar és forma című könyvéből kölcsönzött elnevezés

13 Valerio Olgiati: Atelier Bardill, Scharans, Svájc, 2002-2007



kép7  
kép8



funkcionális rend + valami 'hiba' – torzítás, deformálás, átalakítás

„a tökéletesség Fillion szerint a tökéletlenséggel való nemtörődés”<sup>14</sup>

A rend megbontásának következő módja az átalakítás, a racionálisnak mondható formát valamilyen beavatkozással torzítja, deformálja az építész. Nem vesz el, nem rak hozzá, csak 'ront' a tökéletességen.

„ahogy az épület közelébe lépsz, úgy érzed, valami nem egészen stimmel.” Sokszor így jellemzik Olgiati épületeit. Szándékosan építi be terveibe a zavaró feltételeket gondolkodásra készítve ezzel a szemlélőt.

#### Kimozdítás, elferdítés

A *Paspelban lévő iskola*<sup>15</sup> esetén a torzítás az alaprajzon feltűnő, de az épület kívülről vagy a tantermekből nézve szabályosnak tűnik. Csak a közlekedőterekben derül ki: 'valami nem stimmel'. [kép 9]

„nincs olyan nézőpont, ahonnan megérthetnénk az épület egészét.”<sup>16</sup>

A tantermek szélkerékszerű elrendezésben vannak. A belső kereszt alakú közlekedő falai nem párhuzamosak és a két szint is el van fordítva egymáson. A külső befoglaló forma a négyzettől kissé eltér, ezzel elérte, hogy a tantermek határoló falai derékszöget zárhassanak be egymással. [kép 10]

Az úgynevezett '*Sárga Ház*'<sup>17</sup> zavaró jellege már az absztrakt fehér hasáb elnevezésénél kezdődik. [kép 11] A meglepő megjelenésű, távolságtartó épület olyan hatást kelt, mintha elhagyatott lenne, a visszahúzott ablakok, mintha üres nyílások lennének. Kísértetiesen áll a csendes kisvárosi környezetben. Az épület szabályos négyzetes alaprajzú. A 'zavaró' érzést az egyetlen belső pillérnek a középpontból való kimozdítása kelti. A szokatlan helyen lévő pillér négy különböző méretű térrészre osztja a négyzetet, ezáltal nem kérdőjelezhető meg a befoglaló forma egysége. [kép 12]

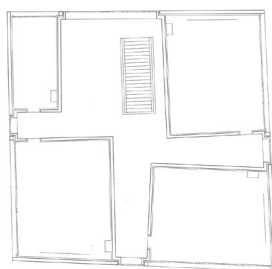
14 Hannes Böhringer: Semmi különös in: H. Böhringer: Szinte semmi, Életművészet és más művészetek, balassi Kiadó-BAE Tartóshullám, Budapest, 2006

15 Valerio Olgiati: Iskola, Paspel, Svájc, 1996-1998

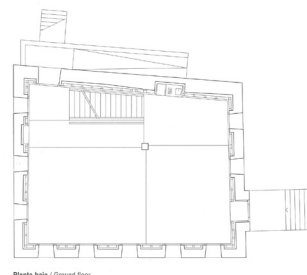
16 Valerio Olgiati az épületről, forrás: El Croquis 156

17 Valerio Olgiati: 'Sárga ház', Flims, Svájc, 1996-1999

kép9  
kép10



kép11  
kép12



Limai apartmanház<sup>18</sup> homlokzatán futó pillérek csak 'kellékek', a háznak van egy belső szerkezeti magja. Látszik is, hogy nem hordoznak terhet: nem folytonosak vertikálisan, egy pontban végződnek, szintenként egymáson el vannak tolvá, nem megy fel minden pillér a legfelső szintig. [kép 13]

Belső és külső terek kontrasztját gyakran alkalmazza Aires Mateus építészpáros is. Az Alenquerban lévő családház<sup>19</sup> a régi és új falak vannak egymáshoz képest elforgatva. [kép 14] Ennek eredményeképpen a külső fal és a ház között különleges karakterű átmeneti tér jön létre, nem két épületként viselkedik, inkább egy épület két részeként. A köztes tér a belső tér kiterjesztése, praktikus funkciója nincs, tartják róla a tervezők. [kép 15]

#### Eltolt egyensúly, kontraszt

A rend átalakul akkor is, ha az egyes alkotórészek közötti egyensúly megbomlik, hangsúlyosabbá válik a különböző rendeltetésű épületrészek közötti ellentét. Kontrasztossá válhatnak az egyes szerkezeti elemek, külső és belső terek, fő- és mellékterek vagy a pozitív (fal) és negatív (tér) terek. Az egyensúly eltolódásával a szerepek fel is cserélődhetnek: a külső terek fontosabbá válnak a belsőnél vagy a zárt tereknél a nyitott terek. A kontrasztok által minden esetben valamifajta feszültség keletkezik az épületben. A feszültség szokatlan, különleges érzést kelt a szemlélőben, vagyis (az előző fejezet megállapításai szerint) díszítetté válik az épület.

#### (a) kontraszt a szerkezetben

A Plantahof Auditorium<sup>20</sup> esetében a feszültség a nem szokásos, egymással erős kontrasztban lévő szerkezeti elemek egymás mellé helyezéséből fakad. Egy nagyon magas és egy nagyon alacsony hosszanti fal áll egymással szemben; két 45°-os tető, egy kicsi és egy nagy egymásra merőlegesen (fő tömeg és a kiegészítő kisebb tömeg); a belső térben nagy hangsúlyt kap egy beforgatott vízszintes gerenda és az őt alátámasztó megdőntött, homlokzati falat áttörő markáns pillér. [kép 16]

18 Valerio Olgiati: Apartmannház, Lima, Peru, 2010-

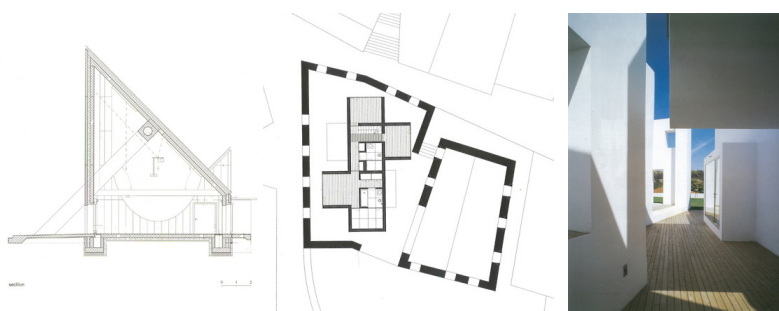
19 Aires Mateus: családház, Alenquer, Portugália, 1999-2002

20 Valerio Olgiati: Plantahof Auditorium, Landquart, Svájc, 2008-2010

kép13  
kép17  
kép18



kép16  
kép14  
kép15





(b) kontraszt külső és belső terek között

A Swiss National Park Látogatóközpontjának<sup>21</sup> külső formája szabályos, belső tere zavarbaejtő, nehezebben átlátható. Kívül két sarkán csatlakozó négyzetes hasáb jelenik meg előttünk szabályos, egyforma nyílásokkal. A belső teret egy két irányba vezető trapéz alakú lépcső osztja ketté, és teszi különössé. A szabálytalan, nem szokásos lépcsőszerkesztés hatását növeli, hogy kívülről más jellegű belső térre számíthatna a látogató. A tervező saját elmondása szerint a zavarkeltés, nehezen átláthatóság része volt a tervezési koncepció. [kép 17-18]

(c) kontraszt fő- és mellékterek között

Kívülről kompakt, egyszerű képet mutat, belülről komplex a K+N Ház<sup>22</sup>. Az épületbe való bejutás sötét, tekergő, zárt tereken keresztül történik, utána meglepően szabályos, világos tér fogad: négyzetes tér, a négyzet minden oldalának közepén egyforma nagyméretű megnyitásokkal. A feszültséget fokozandó az Olgiatira jellemző torzítás ebben a térben is megjelenik: a négyzet egyik sarkába beékelődik a fürdő és konyha kisebb, négyzetes tömege. [kép 19]

Meglévő épületbe, mint keretbe épült bele a Brejos de Azeitaoban lévő családház<sup>23</sup>. Az önálló térrészeket rejtő, különálló egységek markánsan 'lebegnek' a fő térben. Ezáltal egy összetett belső tér jött létre. Szabálytalan és nem folyamatos térré alakult át az eredeti szabályos, archetipikus belső tér. [kép 20-21]

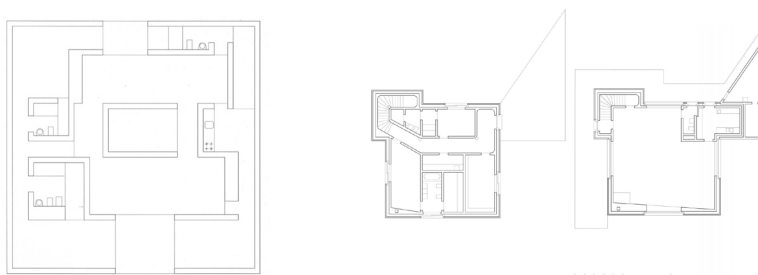
Szabályos keret fogja össze a komplex belső teret az Alentejo parton lévő ház esetén is. A külső forma egy alapvetően zárt négyzet alapú hasáb, ehhez 'tapadnak' hozzá belülről a kiszolgáló tereket, és veszik körbe a szabálytalan alakú fő teret. Az épület közepén egy három oldalról zárt udvar akasztja meg a tekintet. [kép 22] A tekintet megtörése, a nem folyamatos, de összefüggő terek kialakítása szándékos, a tervezőkre jellemző tervezési eszköz. Így kap az épület változatos nézőpontokat. Ennél az épületnél magasságbeli különbségekkel is hangsúlyozták a fő- és mellékterek kontrasztját.

21 Valerio Olgiati: Swiss National Park látogatóközpont, Zernez, Svájc, 2003-2008

22 Valerio Olgiati: K+N Ház, Zürich, Svájc, 2001-2005

23 Aires Mateus: családház, Brejos de Azeitao, Setúbal, Portugália, 2000-2003

kép22  
kép19



kép20  
kép21



A *Kemenes Vulkanpark látogatóközpontjának*<sup>24</sup> közlekedőtere adja az épület fő jellemvonását. Az idén átadott épületet Földes Lászlóval és Balogh Csabával közösen terveztem. A látogatói útvonal megkomponálása irányította a tervezést, a föld alól induló lépcsősor az épület belső kontúrján tekereg felfelé (mint a Föld gyomrából feltörő láva), a kiállító terek önálló dobozokként, a fő teret tagolva csatlakoznak hozzá. A kanyargó útvonal és a szabálytalanul itt-ott beálló 'dobozok' folyamatosan változó képet adnak a belső térnek, izgalmas nézőpontok, átlátások gazdagítják a felfelé vezető utat. A külső tömeg és a belső tér kontrasztja is megfigyelhető. Az épület külső képe: egy óriási bazalt kocka áll a Ság-hegy lábánál.

[kép 23]

(d) kontraszt pozitív és negatív terek között

Aires Mateus építész testvérpár munkáiban a fal, mint tereket elválasztó felület jelenik meg. A fal az ő értelmezésükben: az építészeti tér bekeretezése. Változó vastagságú 'falat' fordítanak körbe a hasznos tér körül. Nem a tömeg maga érdekli őket, hanem a monolit tömegek közötti rés és az a mód, ahogyan ez a rés feltárul. Nem az a fontos, amit fizikailag létrehoznak, hanem a hiány, a tér, ami létrejön az építés során. Fontos előképük a természet: ahogyan erózió által terek jönnek létre a sziklában ('lyukas kő'), vagy az ókori civilizációk precíz kőmegmunkálása.

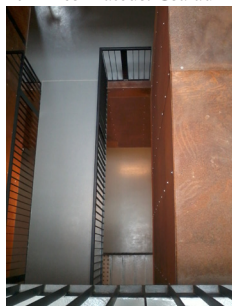
A belső tér válik pozitív formává, a körülötte lévő fal pedig a negatív forma. A falnak a belső kiterjedése, vastagsága fontosabb, mint a külső megjelenése.

Hasonló eredményre vezet Louis Kahn elmélete is: ő szolgáló és szolgált terekre osztja fel az épület tereit, ahol a szolgáló terek vastag keretként 'becsomagolják' a szolgált tereket.

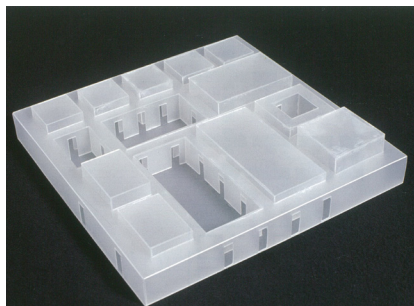
Az *Alvaladeban lévő családházban*<sup>25</sup> a feszültség a bejárható útvonalak és látványok ellentétéből adódik. A keretként szolgáló vastag falak rejtik a közlekedő tereket: folyosók vak végződéssel, végtelen körforgalom számos megnyitással a belső terek felé. [kép 24]

24 Földes László, Balogh Csaba, Tatár-Gönczi Orsolya: Kemenes Vulkanpark látogatóközpont, Celldömölk, Ság-hegy, 2009-13

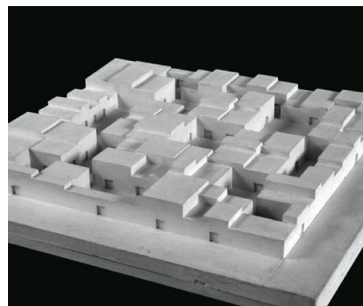
25 Aires Mateus: Családház, Alvalade, Portugália, 1999



kép23



kép24  
kép25





Hasonló a koncepciója, nagyobb léptékben a Villa nova da Barquilha iskolának<sup>26</sup>. A zárt tömegek közötti rések udvarokat formálnak. A nyitott tereknek egy folyamatos, de nem összefüggő, labirintusszerű rendszert alakítottak ki. Az udvarok határa önmagába záródó vonal, határ a tömeg és a rés között. Az egyszerű, tipikus belső udvaros elrendezésből kiindulva egy összetett topológiát hoztak létre a tervezők. A zárt és nyitott terek egyenrangúan viselkednek. [kép 25]

#### funkcionális rend '+' valami 'hiány' egyszerűsítés, elvétel

Elképzeltető, hogy a racionális renchez képest kevesebb elemből áll az épület, a szokásoshoz képest hiányzik valami. Ez a fajta egyszerűsítés a minimál építészet célkitűzése, elhagyni mindent, ami felesleges. Az építész újragondolja az épület minden alapelemét: valóban szükség van-e rá a működéshez. Az elvétel által a megmaradó elemek szerepe megnő, hangsúlyosabbá válnak. Hazai példaként Czigány Tamás, Cseh András és Papp Róbert pannonhalmi kápolnáját<sup>27</sup> említeném. Az épület elemeinek összeépítése teljesen racionális, az építőanyag, a fa adottságaiból következők: vízszintes vörösfenyő fagerendákból épül fel hol tömören, hol rést hagyva maguk között, az egyes elemek keményfa csapokkal kapcsolódnak egymáshoz. A tér alakítása is a funkcióból következik. Négyzetes terébe egy kis folyosószakasz vezet. A tér nyugodt formálását a fa gerendákból rótt falszerkezet egyszerűsége teljesíti ki. Középen oltárasztal. Körötte egymásra nehezedő, egymásra épülő gerendák sora felfelé haladva könnyedebbé válik, a fal áttört rétegei között beszűrődő fény. Nincs olyan része az épületnek, ami ne a funkciót szolgálná: nyugodt, elvonulásra lehetőséget adó tér a fák között. Ennél az épületnél néhány megszokott építészeti elem hiánya kelti fel a figyelmet: a kápolnán nincsen ajtó, nincsen ablak, nincsen benne fűtés és mesterséges világítás. Átfúj rajta a szél, átsüt rajta a nap. [kép 26-28]

26 Aires Mateus: Iskola, Villa nova da Barquilha, Portugália, 2006-2011

27 Czigány Tamás, Cseh András, Papp Róbert: Kápolna, Pannonhalma, Cseider-völgy, 2010



kép26  
kép27  
kép28

## Összegzés, a kutatás további iránya

Az építészeti díszítés értelmezéséhez jó támpontot adott a funkcionalitás és a díszítés viszonyának vizsgálata. A rendeltetésnek megfelelő működés, a funkcionális rend megteremtése az elsődleges cél a tervezés során. Elsődleges, de nem elégséges, a rend önmagában nem elégíti ki az ember esztétikai igényeit. A rendből való kimozdítást értékelem díszítésként. A módosítás a lehetséges irányai szerint három kategóriát állítottam fel: (1) a rendhez való hozzáadás; (2) a rend torzítása vagy (3) a rendből való elvétel. A háromféle módszer illusztrálására két európai (Olgjati és Aires Mateus), egy hazai (Czigány Tamás) építésziroda munkáit valamint egy saját tervet hoztam fel példaként. Nem az egyes épületek játsszák a főszerepet, inkább az alkotó építészeti hitvallása, tervezési módszerei.

A kutatást további építészek (közép-európai és hazai) terveinek elemzésével folytatom, a példák bővítésével valószínűleg újabb alcsoportok jelennek majd meg. Elméleti szinten a rend, a tökéletesség – tökéletlenség ad lehetőséget további kutatásokra.

## Irodalomjegyzék

### Díszítés fogalmához elméleti írások:

Wilhelm Braun-Feldweg: Ipar és forma, Művészet és elmélet sorozat, Corvina, Budapest, 1978

Lantos Ferenc: A természet működési rendje és az ornamentika in: Ornamentika és modernizmus, Ernst Múzeum, Budapest, 2006 124-125 pp

Victor Vasarely: Színes város, A művészet hétköznapi életünkben, Gondolat, Budapest, 1983

Kényelmetlenül élni! - A design diadalmenete, avagy a művészet elterjedése a hétköznapi életben. Boris Groys és Pierre Doze beszélgetése. in: Balkon c. folyóirat, 2010.05. forrás: [http://balkon.c3.hu/pdf/2010/balkon\\_2010\\_05.pdf](http://balkon.c3.hu/pdf/2010/balkon_2010_05.pdf) megtekintve: 2013.03.20.

Victor Shklovsky: Art as Technique, 1917 angol fordítás: <http://www.vahidnab.com/defam.htm>; megtekintve: 2013.05.

### Építészeti példák:

El Croquis 156: Valerio Olgiati

Valerio Olgiati munkái: <http://www.archdaily.com/tag/valerio-olgiati/>

Atelier Bardill: <http://www.youtube.com/watch?v=2JlucNyRUc8>; megtekintve: 2013.05.

El Croquis 154: Aires Mateus

2G n.28: Aires Mateus

Vukoszlávlyev Zorán, Szentirmai Tamás: Kortárs portugál építészet, Terc, Budapest, 2010 pp 248-263

Kápolna, Pannonhalma

<http://epiteszforum.hu/szent-csend-zarandokhaz-es-erdei-kapolna-pannonhalma> megtekintve: 2013.05.

[http://www.6b.hu/erdei\\_kapolna](http://www.6b.hu/erdei_kapolna); megtekintve 2013.06.

<http://szakralis.wordpress.com/2011/04/21/pannonhalma-csiedervolgy-kapolna-2010/>; megtekintve 2013. 06.

## Képegyzék

- kép1: régi gőzmozdony: Tisztán a működést szolgálja minden részlet, saját fotó, Vasúttörténeti Park, 2013.05.
- kép2: előtérben a hasznosság: System B1100 szállodai edények, forrás: Ipar és Forma
- kép3: Nigel Peake: helyszínrajz grafika Nicolas Firket Architects tervéhez, forrás: <http://www.nigelpeake.com/nfa.html>
- kép4: Todd Mclellan: Things Came Apart forrás: <http://www.toddmclellan.com/thingscomeapart>
- kép5: inka kő fal, Cuzco, Peru, fotó: Valerio Olgiati forrás: El Croquis 156
- kép6: Valerio Olgiati: Lake Cauma Projekt, nézet a tó felől nyáron forrás: internet
- kép7: Valerio Olgiati: Atalier Bardill, rozetták a homlokzaton forrás: El Croquis 156
- kép8: Valerio Olgiati: Atalier Bardill, belső udvar forrás: El Croquis 156
- kép9: Valerio Olgiati: Iskola Paspalban, alaprajz forrás: El Croquis 156
- kép10: Valerio Olgiati: Iskola Paspalban, külső nézet forrás: El Croquis 156
- kép11: Valerio Olgiati: A sárga ház, külső nézet forrás: El Croquis 156
- kép12: Valerio Olgiati: A sárga ház, alaprajz forrás: El Croquis 156
- kép13: Valerio Olgiati: Apartmannház, Lima forrás: El Croquis 156
- kép14: Aires Mateus: Ház, Családház, Alenquer, alaprajz forrás: 2G n.28
- kép15: Aires Mateus: Ház, Családház, Alenquer, nézet a köztes térben forrás: 2G n.28
- kép16: Valerio Olgiati: Plantahof Auditorium metszete forrás: El Croquis 156
- kép17: Valerio Olgiati: Swiss National Park, külső nézet forrás: El Croquis 156
- kép18: Valerio Olgiati: Swiss National Park, alaprajz forrás: El Croquis 156
- kép19: Valerio Olgiati: K+N ház, alaprajzok forrás: El Croquis 156
- kép20: Aires Mateus: Ház, Brejos de Azeitao, Setubal, külső nézet forrás: 2G n.28
- kép21: Aires Mateus: Ház, Brejos de Azeitao, Setubal, belső tér forrás: 2G n.28
- kép22: Aires Mateus: Ház, Családház, Alentejo part, alaprajz forrás: 2G n.28
- kép23: Kemenes Vulkánpark látogatóközpont, belső tér saját fotó, 2013.04.
- kép24: Aires Mateus: Ház, Családház, Alvalade, makettfotó forrás: 2G n.28
- kép25: Aires Mateus: Villa nova da Barquilha iskola, makettfotó forrás: El Croquis 154
- kép26: Kápolna, Pannonhalma, Cseider-völgy, alaprajz, metszet forrás: <http://epiteszforum.hu/szent-csend-zarandokhaz-es-erdei-kapolna-pannonhalma>
- kép27-28: Kápolna, Pannonhalma, Cseider-völgy, fotó: Cseh András, Czigány Tamás, forrás: <http://epiteszforum.hu/szent-csend-zarandokhaz-es-erdei-kapolna-pannonhalma>