

Kronavetter Péter

ISKOLÁK BEZÁRT UDVARAI BUDAPESTEN

Kint és bent, zárt és nyitott újraértelmezése oktatási épületekben

BME Építőművészeti Doktori Iskola
Egyéni Kutatás
Témavezető:
Marosi Bálint DLA
2013

TARTALOMJEGYZÉK

1	ABSZTRAKT	3
1.1	A kutatás célja	3
2	BEVEZETŐ TANULMÁNY	4
2.1	Szubjektív bevezető	4
2.2	A nyitott iskola	5
2.3	A bezárt iskola	6
2.4	Alternatív használatok	7
2.5	Összefoglalás	8
3	BEZÁRT ISKOLÁK ELEMZÉSE	9
3.1	Jelenlegi helyzet	9
3.2	A vizsgálat szempontjai	9
3.3	Fényes Elek szakközépiskola	10
3.4	Keleti István Szakközépiskola	10
3.5	Dózsa György úti iskola	10
3.6	Fehérvári úti iskola	10
4	MEGVALÓSULT PÉLDÁK	11
4.1	Kritikai bemutatás	11
4.2	Országbíró sétány	11
4.3	Jurányi inkubátorház	11
4.4	SZIG belső udvar	12
4.5	Külföldi példa	13
4.6	Tanulságok	13
5	EREDMÉNYEK	14
5.1	Keretek	14
5.2	Javasolt beavatkozások általános jellemzői	14
5.3	Lehetőségek	14
6	ÖSSZEFOGLALÁS	15
6.1	Kétségek	15
6.2	Összefoglalás	15
6.3	Szubjektív befejezés	16
	FELHASZNÁLT IRODALOM	17
	Bibliográfia	
	Online források	
	Annotált bibliográfia	

1 A KUTATÁS CÉLJA

1.1 A KUTATÁS CÉLJA

A dolgozat a budapesti bezárt iskolák, illetve a hozzájuk tartozó iskolaudvarok ideiglenes hasznosítának lehetséges útjait járja körül. Elsődleges célja összegezni kint és bent, iskola és városi (valamint társadalmi) környezet megváltozott (megváltoztatandó) viszonyrendszerét, majd ehhez a komplex rendszerhez viszonyítva bemutatni a bezárt intézményekben rejlő lehetőségeket és építészeti válaszokat. A jelenlegi, hasznosítatlan állapotot nem az épületek életciklusának önálló fázisként értelmezi (működő iskola – bezárt iskola – hasznosítás), hanem mint lehetőséget mutatja be, amely által részben közelíthetőek egymáshoz a jövő oktatásáról alkotott elképzeléseink, illetve a budapesti iskolák jelenlegi helyzete.

Miért udvar? Udvar és épület? Melyikkel foglalkozik a tanulmány? - Alapvetően nem elválasztható, de: az épületek hasznosítása bonyolult. Általában a későbbi hasznosítás során az udvar leválik az épületről (kevés közintézmény igényli a kertet). Alacsony költségvetéssel, minimális beavatkozással az udvarok jól kezelhető, és lehatárolt beavatkozási területet adnak.

2 BEVEZETŐ TANULMÁNY

Hreinn Friðfinnsson izlandi képzőművész 1974-ben megkezdett alkotás-sorozata 2012-ben egészült ki a harmadik, befejező darabbal. A művek Friðfinnsson egy olvasmányélménynek alapulnak: Þórbergur Þórðarson Íslenskur aðall (Ízlandi arisztokrácia, 1938) című könyvének egyik szereplője, Sólun Guðmundsson olyan házat épít, amelynek a külseje van befelé, és a belseje van kifelé. Sólun úgy gondolkodik, hogy bár a házak belső, tapétázott falai a legszebbek, bent kevesen láthatják ezt a szépséget, így ha meg akarjuk osztani ezt, ki kell fordítanunk a házat. Kísérlete tehát egyszerre reflektál a kint és a bent, a zárt és a nyitott viszonyára, és feszegeti a közösség számára való építés, a közösségi beágyazódás kérdését. A három mű:

1. House Project (1974, látamező Hafnarfjörður-tól délre, Izland)

Sólun házának megépítése, kívül tapétázott, belül fával burkolt, kifordított ház, a külső falakon az építés képei lógnak. Kint és bent felcserélődése, az első ház tartalmazza az egész világot, kivéve önmagát.

2. Second House (2003, Kerguéhenec, Franciaország)

Egy művészeti központ parkjában megépül az első ház visszafordított párja. Teljesen hagyományos ház, a kint kint, a bent bent található (Thoreau - Walden, Heidegger – Hütte, Wittgenstein – Skjolden). A belső térben képek lógnak az első házról, a tér közepén egy meteoritdarabon a harmadik ház apró modellje áll. A ház ajtaja zárva, csak kintől lehet belátni. A második ház egyszerre jeleníti meg múltját, valóságos jelenét és lehetséges jövőjét.

3. Third House (2012, látamező Hafnarfjörður-tól délre, Izland)

Az első ház (pár év alatt az időjárás teljesen elmosta) helyén megépül a ház kontúrja fehérre festett zártszelvény szerkezetből. Kint és bent összemosódik, a ház házként való értelmezése kérdéses.

Friðfinnsson művészeti kutatása inspiráló és elgondolkodtató vezérfonala lehet a bezárt iskolákról készített kutatásnak, az egyes művek kapcsán kibontható a kutatás három fő témaköre, ha úgy tetszik az iskolák létezésének három kiemelt stádiuma:

1. Nyitott iskola (az iskola nyitása, komplexitás, megváltozott szerepek)

Az iskolaépületekkel szemben támasztott elvárások jelentős változásának bemutatása, szűkebb halmazon belül értelmezve: határok, iskola és környezet, iskola és város, iskola és kert viszonya. A hagyományos iskoláról alkotott képhez képest való kifordítás.

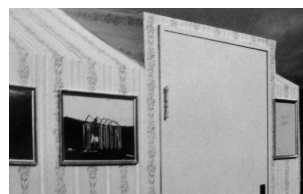
2. Bezárt iskola (jelenlegi helyzet)

A valóság, az előző századi iskolaépületek valósága Budapesten, rejtőző értékek, és a jelenség lehetőségként való értelmezése.

3. Alternatív használat (bezárt iskolákban rejlő lehetőségek)

A határok, bezártság módosítása révén a lehetőségek vizsgálata és feltérképezése. A bezárt iskolák visszakapcsolása a tanulás kiterjesztett fogalmához.

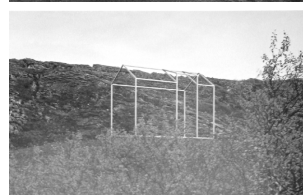
2.1 BEVEZETŐ



1. Hreinn Friðfinnsson - House Project 1974



2. Hreinn Friðfinnsson - Second House 2003



3. Hreinn Friðfinnsson - Third House 2012

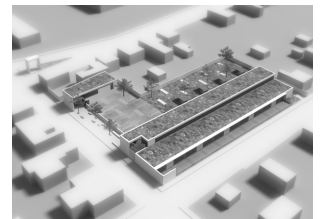
A jövő iskolájáról alkotott elképzelésünk egyik legfontosabb, e tanulmányban vizsgált aspektusa a kint és bent hagyományos dichotómiájának feloldódása. Ez természetesen értelmezhető egy nagyobb jelenség részeként, ahol az európai klasszikus világszemlélet ellentétpárjai kénytelenek feloldódni olyan kortárs trendek hatására, mint a kommunikáció felgyorsulása, a rendelkezésre álló információ beláthatatlan méretűre növekedése, a mobilitás és globalizáció jelensége, a hierarchiák szerepének csökkenése, az individualizáció és az ökológikus gondolkodás előtérbe kerülése.

Ez a folyamat nem pusztán a pedagógiai módszereket (hogyan?), hanem ezekkel összefüggésben az oktatás tereit (hol?) is új kihívások elé állítja. A jelenlegi trendek és tendenciák olyan befogadó iskola képét festik fel, amelyben a környezetre való nyitás (Friöfinnsson első házánál kifordulás), a közösségi beágyazódás, és a komplex használat révén a határok elmosódása alapvető követelmény. Felmerül a szűkebb lakókörnyezet bevonása az iskola életébe (rendezvények, szakkörök, szociális iroda), az iskolaudvarokra vonatkozóan pedig a határok részleges kinyitása és a közösséggel való megosztás (délutáni használat). A nyitással járó összetett használat komplexebb téri rendszereket követel meg, e követelmények eredményeként átalakul a közterület és az iskola viszonya is (köztér, bejárat, aula). A folyamatnak szélsőséges példái az iskolaépületről alkotott képünk (iskola mint erőd) kérdőjelezi meg: a szétszórta iskolák, a kiterjesztett iskolák (extended school), vagy a tanulók hálózata nyitottság szempontjából is mind túlmutatnak a rendelkezésünkre álló intézményrendszeri épületállomány nyújtotta lehetőségeken.

Ennél tágabb összefüggésben is vizsgálja az jövő iskoláját Herzberger, a Space and Learning kötet esszéi nem csak az iskola épületét, annak konkrét környezetéhez való kapcsolódását, hanem a tanulás fogalmának általános, univerzális léptékre történő kiterjesztését is körüljárják. Ebben a koordináta-rendszerben az élethosszig tartó tanulás fogalma (life-long learning, education permanente) mentén szembeállítja az oktatást és a tanulást, a tanulás leszakad a hagyományos értelemben vett iskoláról. Ahogyan az általa felvázolt iskolák a várost képzik le, úgy a város is felnagyított iskolává válhat ebben a megközelítésben (The City as Macro School). Ennek a lehetőségnek egyik feltétele a gyerekek számára feltárt város (Cities for Children), ahol a számukra biztonságosnak ítélt terület nem korlátozódik az oktatási intézmények védett területeire (Playspace), de ide sorolható akár a tradicionálisan felnőtt használatot feltételező kulturális közintézményekben megjelenő pedagógiai munka (például drámapedagógia, múzeumpedagógia). Másik alapelve pedig az iskolatervezés tapasztalatainak kiterjesztése a felnőttek városára is: a túlszabályozott városi terek mellett az elidegenedés jelenségének ellenpontozásához szükség van a tapasztalás, felfedezés élményét erősítő, alternatív használatokat kínáló és részvételre hívó terekre is.



4. De Opmat extended school - Herman Herzberger - Arnhem 2007 - bejárat, köztér és amfiteátrum



4. Pestszentimre Óvodacentrum építészeti tervpályázat, megvételt nyert pályamű 2010 - A szabályozás szerinti előkert mint közterület szolgál a szűkebb lakókörnyezetnek, kiállítópavilon az érkező buszmegállóban, az óvodakert délutáni nyitott használatra, a kerítés átértelmezése. (Nagy Bálint, Gönczi Anikó, Kronavetter Péter, Németh Ákos, Török Bence, Varga Piroska)

Az utóbbi időben országszerte és Budapesten is jelentős számú iskola zárta be kapuit. Ezek az épületek jobbra azóta is üresen állnak, hasznosításuk jelenleg is kérdéses. A hagyományos, igen lassan működő önkormányzati mechanizmusok csak lassan találnak bérlőt, vásárlót, új intézményt ezekbe az ingatlanokba. Budapest Főváros Önkormányzatának tulajdonában 8 darab, jellemzően 4-5 éve hasznosítatlan, bérbeadásra illetve értékesítésre váró iskolaépület található:

	CÍM	NÉV	ÜRES
1. 2008-	VII. Hernád u. 52.	Klauzál Gábor Műszari Szakközépiskola és Szakiskola	
2. 2008-	IV. Lőrincz u. 40.	Bay Zoltán Szakközépiskola	
3. 2008-	XI. Fehérvári út 159.	Szakközépiskola	
4. 2008-	IX. Gyáli út 25.	Szakközépiskola	2008-
6. 2008-	VI. Rippl R. u. 22.	Keleti István Alapfokú Művészetoktatási Intézmény és Szki.	
7. 2007-	XI. Kőrössy J. u. 3.	Fényes Elek Szakközépiskola	
8. 2010-	XIV. Dózsa Gy. ú. 25.	Szakközépiskola	

A bezárás háttérében álló demográfiai folyamatok (Budapest mint jelentősen sorvadó város, a városi lakosság csökkenését az agglomeráció javára a gazdasági válság hatása csökkentette csak) mellett feltételezhetőek olyan építészeti (épület átalakíthatósága, mérete, fizikai állapota, udvar mérete), városépítészeti összefüggések (intézményi ellátottság az adott területen, vonzáskörzet) amelyek szintén magyarázzák pont ezen iskolák bezárását. Az épületek valószínűsíthetően hosszú távon nem iskolaként fognak hasznosulni, részleges, vagy teljes funkcióváltás prognosztizálható.

Ide jöhet még egy rövid áttekintés: iskolatípusok, főbb iskolaépítési hullámok. Mely korszak épületei felelnek meg leginkább a mai elvárásoknak? Melyek nem? Ugyanakkor látható, hogy általában nem építészeti okai vannak a bezárásnak. Valamint az is várható, hogy a korszakolhatóság ellenére is fontosabb szempont a környezet, az ahhoz való kapcsolódás a kutatás szempontjából, semmint a jellegzetességek.

SZAKIRODALOM - Iskolaépületek Magyarországon - korszakok, típusok

2.3 A BEZÁRT ISKOLA



5. Bezárt és bezárásuk után részben, vagy egészben hasznosított, fővárosi tulajdonban lévő iskolák Budapesten



6. Jelkulcs. Működő iskola működő udvarral, működő iskola hasznosítatlan belső udvarral, bezárt iskola hasznosított udvarral, bezárt iskola hasznosítatlan udvarral.



7. A bezárt Fényes Elek Szakközépiskola udvara és épülete hasznosítatlan zárványként ékelődik a revitalizált köztér és a környező középületek közé.

A bezárt iskolák elhagyatott, folyamatosan pusztuló szellem-épületté válása ugyanakkor nem elfogadható állapot (sem anyagi, sem szellemi értelemben nem az). Értékük hasonlóképpen kettős, egyrészt mint használható, épített értéknek vannak jelen, másrészt fontos kiemelni a hozzájuk kötődő, feleleveníthető emlékeket, hasznosításuk e kettősség jegyében is elképzelhető.

Az alternatív, ideiglenes használatok feltérképezéséhez elengedhetetlen a tulajdonos részéről előnyben részesített végleges hasznosítások vizsgálata a következő három szempont alapján: funkció, nyitottság, udvarhasználat. Ezek alapján elképzelhetőek

- funkcióváltással nem járó (iskola), teljes (ezen belül is akár kulturális célú hasznosítás) illetve részleges funkcióváltással (felsőfokú oktatási intézmény, nyelviskola)
- zárt (magántulajdon), nyitott (középület), közterülethez csatlakozó vagy attól elzárkózó
- kertet használó, nem használó

hasznosítások. Ezen lehetőségmátrix kiértékelése után képzelhetőek el olyan ideiglenes beavatkozások, amelyek alacsony költségvetéssel megvalósíthatóak, nem akadályozzák az épület későbbi hasznosíthatóságát, illetve amelyek által az udvar akár leválasztható az épületről, és önállóan is megnyitható.

E részleges hasznosítások különleges tulajdonsága és az alternatív használat alapelve lehet, hogy bár bezárásukkal az iskolák megszűntek iskolák lenni (és úgy tűnik, tipológiájuk, merevségük nem segíti a kortárs elvárások szerint működő iskolaként való hasznosításukat), a herzheimeri elvek alapján mégsem csak szűkebb környezetük mentális térképére emelhetők vissza, hanem visszakapcsolhatóak a tanulás kiterjesztett fogalmához is. A hasznosítás ilyen módja a bezárt iskolát lehetőségként látja, amelyben ott rejlik az oktatás jövőjéről alkotott képünk egy része is, és gazdagítható általa az oktatás egyoldalú, konzervatív intézményrendszere. Jó példa lehet erre az iskolaudvar, esetleg az iskola egyes tereinek (tornaterem, bejárat, öltözők) feltárása a környékbeli iskolák és közösségek számára, vagy akár az udvar közvetlen összekötése a városi közterekkel, a valódi közösségi térrendszerek bővítése (Playspace). Ezen ideiglenes megoldások olyan közösségi-tér pótlékokká válhatnak a gyerekek és a közösség számára, amelyek minimális építészeti beavatkozással értelmezik újra kint és bent viszonyát, segítik az épített értékek állagának megóvását, használják annak infrastrukturális adottságait, és mind a tervezés mind a kivitelezés során lehetőséget teremtenek a jövőbeli használók bevonására.

A vázolt megoldás feltételeinek vizsgálatához szükséges az egyes konkrét szituációk modellszerű elemzése a következő szempontok alapján:

- közterülethez és kapcsolódó intézményi kertekhez való kapcsolódás, nyitás lehetőségei
- egyes épületrészek önálló használata az udvarhoz kapcsolódóan
- udvarok téri szituációja (külső, belső)
- környezet köztérhálózatának feltérképezése (köztér-hiányok, játszóterek, sűrűség)
- környezet intézményrendszerének feltérképezése (iskolák a környéken, mint esetleges használók)
- épület hosszútávú használatának adekvát lehetőségei
- jövőbeli felhasználó közösség definiálása
- esetleges kapcsolódó külföldi példa

Bár a szerteágazó feltételrendszer is jól mutatja, milyen erősen függenek a lehetőségek a helytől, nem elképzelhetetlen, hogy a tanulmányozott szituációk mégis általános eredményeket mutathatnak.



8. Országbíró sétány - Gábor Péter (Kert-Szín-Vonal) - Budapest 2012 - A közhasználat számára megnyitott használaton kívüli iskola udvara a lakótelep köztér-revitalizációjának része lett.



9. Heikonaut - Berlin 2005 - Inkubátorház a korábbi friedrichsfelde-i óvoda épületében. Az egykori óvoda kertjét a környék lakói szabadon használhatják



10. Side Effect - Amir Lotan - Bat Yam, Izrael 2010 - A növényektől felvert egykori raktárépület egyszerre szolgál közösségi térül a szomszédos lakóövezet és a környék iskolái számára.

A bezárt iskolák feltérképezése során megkerülhetetlennek tűnik a hazai oktatási intézményrendszer épületállományával való foglalkozás, és a valós lehetőségek szembeállítását az oktatás tereivel szemben támasztott mai elvárásainkkal. A bezárt iskolák (mennyiségbeli csökkenés) hasznosításának legizgalmasabb útja az lehet, ha az épületek, és velük együtt, vagy róluk leválasztva az iskolaudvarok képesek mégis pótolni az intézményrendszer hiányosságait, és gazdagítani az oktatás tereit (minőségi javulás). Szélsőséges, ellehetetlenült helyzetükből adódóan paradox módon pont a bezárt iskolák esetében lehet olyan új, kiegészítő megoldásokat kipróbálni, amelyek a közösségre, városra való nyitás problematikáját feszegetik a tanulás tereinek témakörén belül.

2.5 ÖSSZEFOGLALÁS



11. Candy Chang - Before I die... New Orleans 2011 - Kítlhető tábla egy elhagyatott épület falán.

3 BEZÁRT ISKOLÁK ELEMZÉSE

Bezárt Iskolák listája. A lista szűkítésének szempontjai: a tanulmány keretei (egyúttal megoldásokat is próbálok vázolni), eklatáns, karakterisztikus példák. Sűrű lakókörnyezetbe illesztett iskolák kiválasztása (panel illetve sűrű belvárosi szövet). Iskolának épült iskolákkal való foglalkozás (két példa is más). Négy kiválasztott példa.

3.1 JELENLEGI HELYZET

Vizsgálat szempontjainak bemutatása (hogyan vizsgálom?)

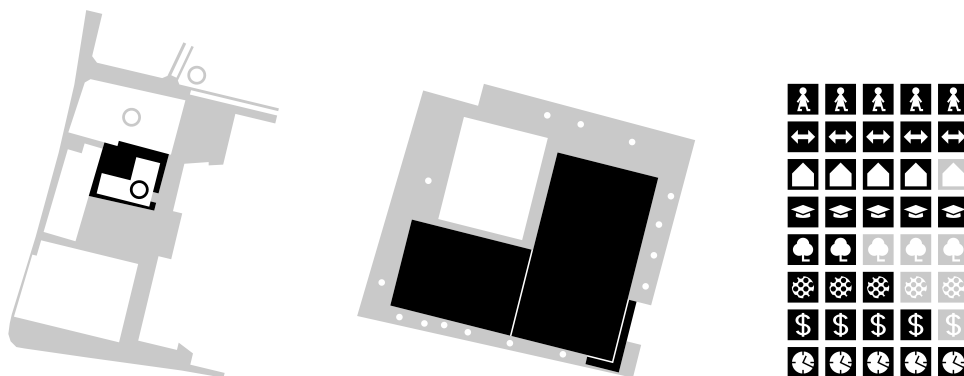
- Környezet vizsgálata (közterek, intézményrendszer, különös tekintettel: környéken lévő oktatási intézmények, lakófunkciók sűrűsége)
 - Udvarok téri szituációja, nyitás lehetőségei, kapcsolódás a közterekhez (kerítés, átjárhatóság)
 - Épület lehetőségei (részleges használat, adekvát végső használat és használók?, leválasztható tornaterem? jelenlegi részleges használat?)
- Ez egy város és egy telek léptékű séma-ábrát jelent minden iskola esetében?

3.2 VIZSGÁLAT SZEMPONTJAI

A Fényes Elek Szakközépiskola 2007-ben zárta be kapuit, ez után az Allee bevásárlóközpont építése alatt a generálkivitelező által bérelt irodaként működött, azóta teljes mértékben elhagyatott (a kertet a kivitelező mint parkolót használta, jelenleg is keverednek az aszfaltozott kézilabda-pályán az eredeti felfestések a parkolóhelyeket kiemelő jelzésekkel). Kertjének bezártsága attól válik valóban szembetűnővé (és különlegessé), hogy a XI. kerület szívében helyezkedik el, egy közfunkciókkal (rengeteg oktatási intézménnyel) zsúfolt területen, kerítésén kívül köztérkapcsolatai nem is lehetnének gazdagabbak, ám a pár éves köztérrevitalizáció hatásköre látványosan megállt az iskola telekhatáránál. Hasznosítás igényét talán jól jelzi, hogy az iskola bejárati előlépcsőjét szerencsésen nem zárták le, azóta is kedvelt (talán még az új köztéri bútoroknál is kedveltebb) helye a környék fiataljainak (vö. Herzberger iskolái).

Az iskola udvara azonban valóban minimális beavatkozással (3 kerítéskapu kinyitásával) az öt körülölelő köztér-rendszer része lehetne, és újabb átjárást biztosítana a gyalogos sétány és a Fehérvári út között (ezzel helyzetbe hozva a Fehérvári úti gyermekrendelő eldugott bejáratát. Aszfaltozott, felfestett sportpályája kiemelt előny, az elhagyatott udvarban az utóbbi években elburjánzott növényzet különleges atmoszférát teremt. Az épület fő tömegétől jól elkülönülő tornaterem akár az iskola többi részétől leválasztva is hasznosítható (bérelhető zárt sportpálya, rendezvények helyszíne). Kiemelt fontosságú lehet a közvetlenül szomszédos gyermekorvosi rendelő, és a József Attila Gimnázium szomszédos telke, mindkét intézmény számára értékes kiegészítő közösségi tér lehetőségét rejtené az átjáróban öblösödő köztér.

Az épület 2012-ben fővárosi tulajdonból kerületi gondozás alá került, a rendelőintézethez kapcsolódva gyermekegészségügyi központ létesítését tervezik itt. Mind az egyelőre tervezetként élő hasznosítás, mind egyéb alternatívák (környékbéli nyelviskolák, egyetemi épület, Váli utcai iskolaépület bővítése) olyan használatot vetít előre, amely az iskola udvarát nem használná, a kert kinyitása így ideiglenes beavatkozásból akár végleges megoldássá is válhatna. Hagyományos iskolaépületként való hasznosítása kis, gazdaságtalan mérete miatt valószínűtlen.

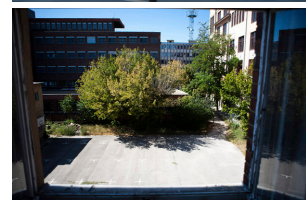


diagrammok, elemzések, kiértékelés, javasolt beavatkozások

diagrammok, elemzések, kiértékelés, javasolt beavatkozások

diagrammok, elemzések, kiértékelés, javasolt beavatkozások

3.3 FÉNYES ELEK SZAKKÖZÉPISKOLA



11. Az egykori szakközépiskola körüli köztérrevitalizáció, és a belső, használaton kívüli udvar



11. Részletfotó: a felújított köztér határa pregnánsan megjelenik a telekhatáron.



11. A bezárt udvar légifotója

3.4 KELETI ISTVÁN SZAKKÖZÉPISKOLA

3.5 DÓZSA GYÖRGY ÚT

3.6 FEHÉRVÁRI ÚT

4 MEGVALÓSULT PÉLDÁK

Példák (Ezeket hogyan lehet bemutatni? Bezárt iskolák elemzésénél használt diagrammok. Talán a keletkezés módja a legizgalmasabb (milyen kezdeményezés?). Interjúk a résztvevőkkel? Építészeti bemutatás és kritika? (Átalakítások? Beavatkozás léptéke? Megtérülés?) Mindegyik példa esetében kihegyezve az udvar használatára, udvar és épület összefüggéseire.)

- lakótelepi közterületrevitalizáció
- alapkoncepció: revitalizált vonal, mint megújító elem - ezen túl valódi, átfogó építészeti koncepció nem fedezhető fel
- részletek kérdéses építészeti színvonala (aránytalan megoldások, részletekben való elveszés, kézműves beton pad, költségek (100e forint/m²), panelekkel való kapcsolat)
- de egy csomó jó gondolat, pl: közösségi tervezés, bontott elemek visszaforgatása, örökbefogadható zöldfelületek
- a használaton kívüli iskolaépület udvarának bevonása a közterületbe (kerítés felszámolása)
- udvar hasznosítása: gyepes pihenőterület és fitness-eszközökkel ellátott felnőtt-játszóter
- részleges eredmény (hátsókert továbbra is bekerítve, pedig az aszfaltot felverő növényzet talán izgalmasabb hangulatot ad, mint a revitalizáció steril fantáziátlansága... ráadásul a sétány felé a gazdasági bejárat látványa meglehetősen abszurd)
- épület használata (sportcsarnok, Vasas asztalitenisz egyesülete)
- a beavatkozás (és nyilvánvalóan a beruházás egésze is, mint presztízs-emelő hatás) segíti hosszútávon az elhagyott épület funkciójának megújulását
- értékelés: szép kezdeményezés, de a lakótelep sávházainak szellős beépítésében nem érvényesül a térnyerés hatása (ez persze összefügg azzal is, hogy maga a teljes beavatkozás talán jobb eredményt hozott volna, ha koncentráltabb, és kevésbé terjedős), a diffúz, tágas térben nem érvényesül a nyitás aktusa, a szerteágazó térkapcsolatok (szabadonálló beépítés) ellenére nincs értelme a beavatkozásnak
- vissza lehet-e állítani? ha esetleg mégis iskolaként működne? zavaró lenne a kerítés?
- tanulság: nem minden esetben egyértelmű tehát hasonló beavatkozás sikere... csak ott érdemes, ahol nyerni is lehet vele

Jurányi Inkubátorház (Egykori iskola felhasználása új funkció beköltözésével, kerthasználat)

4.1 KRITIKAI BEMUTATÁS

4.2 ORSZÁGBÍRÓ SÉTÁNY



11. Az Országbíró sétány revitalizációja, Budapest XIII. - 2012 - A sétány mellett álló iskolaépület előlőről és hátulról (Gábor Péter, Pálffy Dóra, Szarka Krisztina - Kert-Szín-Vonal Kft.)



11. Prags Boulevard, Koppenhága - 2005 - alternatív példa az Országbíró sétány revitalizációjához - Kristine Jensens Tegnestue

4.3 JURÁNYI

-Belső udvar diákok bevonásával történő tervezése, mint speciális saját projekt (Mihály Eszter, Pelle Zita)

- indítás története - Budapest Főépítész Irodával történt egyeztetések, téma szűkítése, végül SZIG

- problémák: nem pusztán egy bezárt, használaton kívüli udvar, hanem lehetőség az iskola működésének átgondolására (korábban leírt tanító terek, folyósótlantítás, nehézkes és merev neobarokk épület, ebédlő szűkössége és könyvtár eldugottsága, differenciált kert/udvar- és térhasználat, külső látogatók behívása - szűkebb lakókörnyezet, osztályok számának emelése)

- rövid leírás: participatív folyamat (nem is tervezés), teljeskörű bevonás, tematikus szakkörökkel körbejárt téma, apró beavatkozások minden alkalommal (inkább figyelemfelkeltés, semmint valódi tervezés)

- kimenetele: 4 apró beavatkozás (esemény, javítás, átrendezés, beavatkozás)

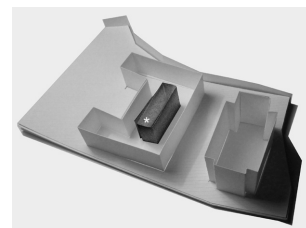
- speciális, mert használatban lévő épület, az épület zsúfoltsága emeli mégis be a sorba

- a vizsgált ideiglenes beavatkozások azonban itt is elképzelhetőek, a szempontok szinte azonosak (bejutás, oktatási intézmény közelsége..., zöld, költségek, visszaállíthatóság)

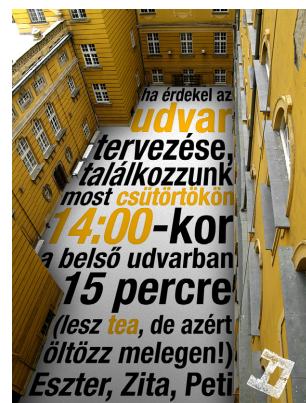
- tehát az iskolán belüli udvarban is létre lehet hozni azt, amit alapvetően kint vizsgálók

- megvalósult példák (Piarista Rendház és Gimnázium - Golda) - létezik-e ennek alternatívája? hosszabb folyamat a lényeg, nem valami idealisztikus cél elérése

4.4 SZIG BELSŐ UDVAR



11. Az 1929-ben épült, Wälder Gyula tervezte épület makettje (udvar, belső udvar, iskolaépület, templom)



11. Hirdetés a 2013 tavaszi félévben induló szakkörökről



11. Az első szakkör plakátja (Téma: a lépték)



11. A SZIG Belső udvar szakkör résztvevői (mire emlékszel az első szakkörből?)

Külföldi projekt? (környező országok, szűkebb régió iskolahasznosításai lehetnek tanulságosak (hasonló épített örökség, összemérhető anyagi lehetőségek)

4.5 KÜLFÖLDI PÉLDA



11. Learn-Move-Play-Ground 2012 - 2
Kairói iskola közös udvarának participatív
rehabilitációja (Susanne Hofmann
Architekten & die Baupiloten, TUB/GUC



11. Dale School - From a Void to a Volume
of Possibility - 2006-2009 Meglévő iskola
bejáratának és belső udvarának átalakítása
3 éves kutatás folyamán az iskola
használóinak bevonásával (tanulmányút
Pistoia-ba, Reggio Emilia) - MUF
Architecture Art

Tanulságok összefoglalása (vannak-e egyáltalán a dolgozat számára releváns előképek)
(lehet, hogy inkább az eredményekbe kell beleírni, egyáltalán, túl sok a tanulság, eredmény,
összefoglalás)

4.6 TANULSÁGOK

5 EREDMÉNYEK

- a. Keretek és lehetőségek (milyen feltételek mellett, mely helyzetekben alkalmazhatóak a megoldások?)
- b. Javasolt beavatkozások általános jellemzői (
- c. Megoldási javaslatok általános alkalmazhatóságának lehetősége (protokoll, résztvevők)

5.1 KERETEK

5.2 JAVASOLT
BEAVATKOZÁSOK

5.3 LEHETŐSÉGEK

6 ÖSSZEFOGLALÁS

- i. Speciális téma-e az iskolaudvar? (vagy intézményi udvarról kéne beszélni?) Iskola-e még a bezárt iskola?)
- ii. A kutatás csak ideiglenes körkép lehet a jelenlegi állapotokról?

6.1 KÉTSÉGEK

6.2 ÖSSZEFOGLALÁS

A bevezető tanulmány szubjektív indítása egy utazásélményen alapszik, s most úgy tűnik, ismét csak a véletlennek köszönhetően az egy éves kutatási folyamatot átszövő szakmai tevékenység visszavezet a kezdetekhez.

Nemrég egy fiatal pár keresett meg bennünket, hogy tervezzünk a felparcellázott, belterületbe vont családi földterület egyik telkére számukra házat. A szituáció különleges, mivel egy éve a mintegy 20 telek mindegyikére felhúztak egy-egy funkció nélküli, könnyűszerkezetes, trapézlemez burkolatú bódét. Az apró házak kísértetiesen hasonlítanak Friöfinsson Second House-ára, bár jelen esetben az építés közel sem képzőművészeti indíttatású: ezek építésével pusztán a megnövekedett telekadó fizetése kerülhető el. Bár a telkeket már jó ideje árulják, érdeklődők nem igen mutatkoznak, főként nem a válság kirobbanása óta. Könnyen elképzelhető, hogy családi házuk megépülése után még jó ideig a falu széli, abszurd kis házikók jelentik majd szomszédságukat. A helyi szabályozási terv azonban a szomszédos, nagy méretű telkekre akár 4 lakásos társasházak építését is engedélyezi, így valószínűsíthető hogy a későbbi fejlesztések után a környezet még elsomorítóbb képet mutat majd.

A környezet jelenlegi, és várható képe mellett a ház formálását leginkább az a túlzó programkiírás szabta meg, mely a terjengős lakófunkciók mellett további kiegészítő funkciókat is kér (két dolgozószoba, melyből az egyik külön bejáratral bír, műhely, raktár és fedett tehergépjármű tároló). A ház egy része így tulajdonképpen félig publikussá válik, s ez nagyban befolyásolja a külső és belső terek intimitását.

Ezen adottságok figyelembe vételével jelenlegi állás szerint olyan családi ház tervezése folyik, mely a kertet, udvart differenciáltan kezeli, és a következő elkülönülő kertrészeket hozza létre:

- nyitott, publikus udvar, mely a legkevesebb terület felhasználásával biztosítja a személy és gépjármű forgalmat (személy- és tehergépjárművek)
- növényekkel ültetett hátsókert a domboldalon
- zárt, intim átrium a ház középpontjában

Akarva-akaratlanul a ház terve, alaprajza, főként sajátos helyzetéből fakadóan elkezdett hasonlítani a közös kutatás apropóját adó Budai Ciszterci Szent Imre Gimnázium 1929-ben épített neobarokk épületére (Wälder Gyula). A hasonlóságot csak tovább erősíti a rendezési tervben esetleges és megmagyarázhatatlan módon kialakított telekosztás és útstruktúra, mely légifelvételt nézve könnyen képzelhetünk el egy barokk kastélyt a fiatal pár által választott telekre, a terület szimmetriatengelyébe.

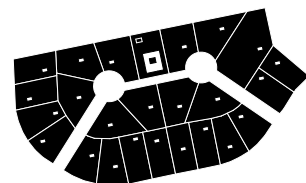
Akárhogy is, a feladat, és remélt szép megoldása valamiképp mégis összefüggésbe kerül a fél éves kutatással, még akkor is, ha inkább csak a kutatás segíti a tervezés folyamatát, s a családi ház aligha szolgálhat alátámasztásul a dolgozat bármely tézisének.

(ugyanakkor: ha egy családi háznál szóba jöhetnek ezek, illetve tárgyalható egy családi ház a dolgozatban használt szempontok szerint, akkor talán van jelentősége középületeknél is. sőt. hatványozottan)

6.3 SZUBJEKTÍV BEFEJEZÉS



1. Családi ház helyszín Páty északi határában a Telki felé néző domboldalon



1. A felparcellázott mezőgazdasági terület helyszínrajza a kiszabályozott utakkal és körforgalmakkal, valamint a telkeken elhelyezett fém bódékkal.



1. ABRUPTARCHITECTURA (Cosmin Pavel, Cristina Constantin) Bragadiru-i (RO) családi ház előregyártott garázsok felhasználásával (2013)



1. Lacaton & Vassal - Coutras-i (FR) családi ház előregyártott fóliasátor szerkezetekből (2000)

FELHASZNÁLT IRODALOM

Hreinn Friðfinnsson: House Project - First House, Second House, Third House
Crymogeia, Reykjavik 2012

FELHASZNÁLT IRODALOM

Miriam Wiesel, Elke Beyer, Stefanie Oswald (szerk.): Schrumpfende Städte
Band 1 – Internationale Untersuchung
Hatje Cantz Verlag, Ostfildern-Ruit 2004

Réti Mónika (szerk.): Kívül-belül jó iskola – Tanító terek
Oktatáskutató és Fejlesztő Intézet, Budapest 2011

Herman Hertzberger: Space and Learning
010 Publishers, Rotterdam 2008

Pamela Woolner: The Design of Learning Spaces
Continuum International Publishing Group, London 2010

Benkő Melinda: Külső és belső tér közti átmenetek - kontrasztok és áttűnések
Ph.D. disszertáció, 2005

Klaus Overmeyer (szerk.): Urban Pioneers
Senatsverwaltung für Stadtentwicklung Berlin, jovis Verlag GmbH 2007

Mark Dudek (szerk.): Children's spaces
Architectural Press, Oxford 2005

Budapest Főváros Önkormányzatának tulajdonában lévő ingatlanokról gyűjtött anyagok a
Városépítési Főosztály adattárából

www.raumlabor.net

ONLINE FORRÁSOK

<http://inhabitat.com/before-i-die-art-project-transforms-abandoned-building-into-hopeful-bucket-list/>

www.urbancatalyst-studio.de

neu.heikonaut.anschlaege.de/

<http://epiteszforum.hu/lakotelepbol-lakopark-elkeszult-az-orszagbiro-setany>

<http://www.landezine.com/index.php/2011/11/landscape-architecture-israel/>

<http://www.ahh.nl/>

www.school-works.org

<http://www.baupiloten.com/en/projekte/learn-move-play-ground-2/>

<http://www.muf.co.uk/archives/portfolio/dale>

Hreinn Friðfinnsson: House Project - First House, Second House, Third House
Crymoge, Reykjavik 2012

Az illusztrációnak szánt *Friðfinnsson alkotásokat bemutató könyv. Képanyag és leírások a művek bemutatásához.*

Preface valamint pp. 11, 35, 59

Friðfinnsson három művének értelmező bemutatása, keletkezéstörténet és építés

How a Secret Becomes a Myth (pp. 81-88)

Frédéric Paul elemzése Friðfinnsson munkáiról. Kint és bent viszonyainak változása a művek folyamán, melyik ház mit tartalmaz, és mit nem tartalmaz. A második ház szerepe: múlt és jelen összekötése, egyszerre tartalmazza az első házat, és a harmadik ház ígérétét.

ANNOTÁLT BIBLIOGRÁFIA



Herman Hertzberger: Space and Learning
010 Publishers, Rotterdam 2008

Alapmű kulcsszavakkal, új tipológiákkal, rengeteg klasszikus, és saját (www.ahh.nl/index_en.html) példával. A felépítés miatt is izgalmas – egyrészt a konkrét iskolaépülettel és udvarával foglalkozik (új követelményekhez új terek), másrészt a második rész az iskola határainak eltörlésével, feloldásával foglalkozik. Ez utóbbi még fontosabb a téma szempontjából: léteznek tanító terek az iskolákon kívül, ideális esetben az egész várost átszövik.

Foreword

Általános bevezető, a második rész összefoglalása (téri komplexitás, life-long learning, learning city, az iskola kiterjesztése)

Architecture and Schools

Iskolaudvar, általános elvek példákon keresztül, Duiker Open-Air School példája, mint extrém eset

The school entrance, The schoolyard, Outdoor space, The schoolyard a street, the street a schoolyard

Az egyes konkrét terek ismertetése, inkább a példák fontosak, illetve a saját példák megoldásai (pp.175-201)

The City as a Macro-School

Fontos a kinyíló iskolaudvarok szempontjából. Ha bezár az iskola, az udvar még része lehet a városnak, az iskola nem áll meg a kerítésnél... szintén példák. Learning in the street.

Cities for children

Városi terek értékelése, gyerekek bezárása iskolákba, az iskola a kizárólagos tér számukra.

Iskolába vezető út az első lépés. Pedig: learning és education ellentéte. A felnőttek tanulása, a tér használata is lehetne hasonló az iskolához, túlszabályozott, túltervezett városi terek.

Experience, tapasztalás, felfedezés.

Playgrounds, Playspace

A játszóterek léte a bizonyíték, hogy a város nem biztosít elég minőségi helyet. Playspace, dolgok, eszközök, terek alternatív használata. Egyfunkciós terek elvetése.

The Learning City

Ismét life-long learning, education permanente. Tanulás kiterjesztése univerzális léptékre.

Olvashatóság, részvétel. A tanulás képes megfékezni az elidegenedést. Kérdéseket feltevő és válaszokat adó város.



Pamela Woolner: The Design of Learning Spaces
Continuum International Publishing Group, London 2010

FUTURE SCHOOLS

A közös tematikus alkotáshoz fontos, az oktatási intézmények participatív tervezését, a Building Schools for the Future program tanulságait feldolgozó könyv. Az első rész esettanulmányai az iskolák életciklusának követéséhez használható (adaptálható átalakításokkal a változó igényekhez egy régi iskola, állandó újraértékelés).

I. Four schools through time

Négy iskola átalakításának esettanulmánya

II. The problems of poor environment for learning

Összefoglalás a különböző alapkövetelmények hiánya esetén várható konzekvenciákról

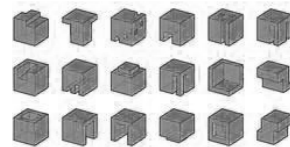
IV. The rationale for a collaborative design process

Közös alkotáshoz participatív rész! A participatív tervezés előnyeinek rögzítése, igazolása. A bevonás szintjei, résztvevők.

V. Collaborative school design: making it work

A különböző szintek részletes bemutatása: kit, hogyan, milyen konfliktusok? Kit miért érdemes bevonni? Mi a szerepük? Diákok, tanárok, szülők, személyzet, szűkebb társadalmi környezet. Bevonás eszközeire pár jó példa (útvonalterkép).

The Design of Learning Spaces



Pamela Woolner

