



**BME ÉPÍTŐMŰVÉSZETI DOKTORI ISKOLA  
"A KICSI SZÉP" TEMATIKUS ÉV**

**PREZENTÁCIÓ 2013. 03.27.**

**CSÍZY LÁSZLÓ  
HAKKEL MÁRTON  
TATÁR-GÖNCZI ORSOLYA**



Adott egy szimpatikus gondolati modell (a nem-növekedő gazdaság társadalma), de nem találunk helyszínt. Ennek legfőbb oka, hogy a programalkotás vágyott nagyvonalúsága és a rendelkezésre álló erőforrások (pénzügyi, emberi) nincsenek összhangban.

Az év során esetlegesen felmerült, megvizsgált helyzetek: *Grund-hostel romos házai (VIII.), pincehelyiségek (V.), kispesti helytörténeti múzeum üres háza (XIX.), Szentkirályi utcai üres polgári ház (VIII.), üres Obi áruház (XIX.), üzlethelyiség a Karácsony Sándor utcában (VIII.), Melegpörgető a Millenárison (XII), üres MÁV vasúti épületek (VI.), üres irodaház a Múzeum körúton (V.), üres MTI-irodaház a Naphegyen (I.).*

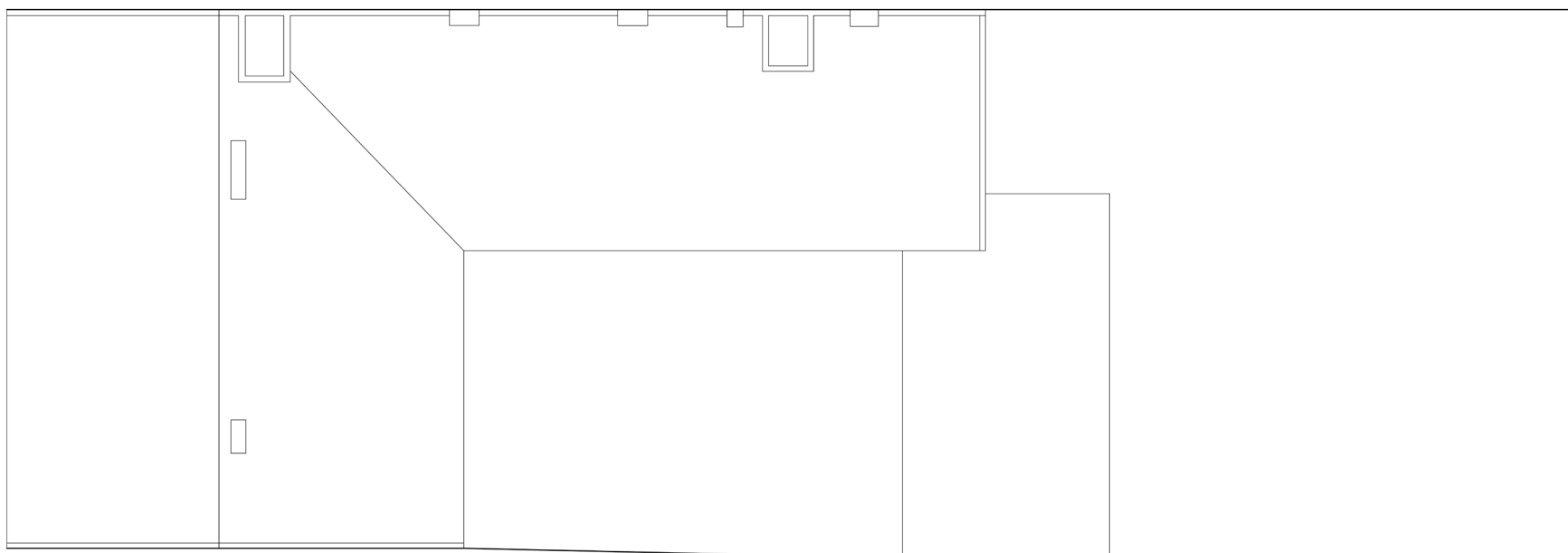
A keresés mégis szerencsésen zárult: a pozsonyi úti (XIII.) Noha-stúdió bővülési szándékai egybeesnek a Degrowth-csoport helykeresési törekvésével.

Az előadás két kiemelt helyszín továbbvihető építészeti konklúzióit mutatja be és felvázolja az új, pozsonyi úti helyszín tervezési alapadottságait (téri-működési analízis, bővítési szándék).



**1. vizsgált helyszín**

**VIII. kerület, Mikszáth tér közelében  
Szentkirályi utca 16.  
polgárház (1880) 650 m<sup>2</sup>**



**Adva volt egy szerkezetileg jó állapotban lévő, értékes építészeti terekkel rendelkező belvárosi lakóház,  
elhanyagolt állapotban, távoli (5 év) jövőben bontásra ítélve.**

**TETŐFELÜLNÉZET**



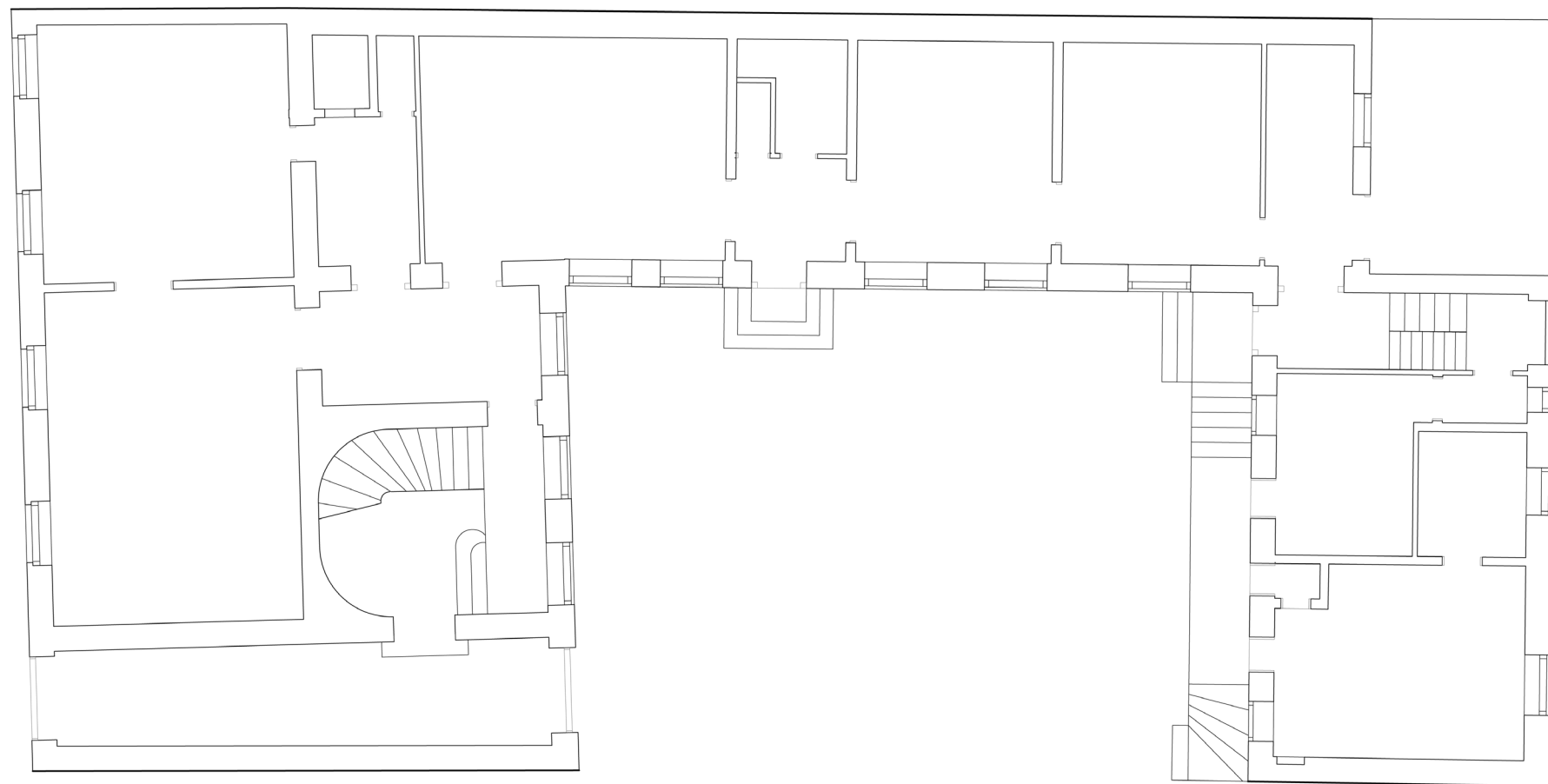


**A helyszín városi centralitása és a lepusztult ház romantikus karaktere megfogta a partnerségbe lépő Degrowth és Védegylet csoportokat. Tárgyalásokat kezdtek a tulajdonos ingatlanközvetítő céggel a ház alacsony áron való bérbevételére.**

**Az ennek kapcsán adódó építészeti feladat: az épület 5 évre történő használatának biztosítása alacsony költségvetéssel (részben téli-nyári , részben csak nyári használatot feltételezve), hogy a kivitelezés önkéntesek bevonásával is kivitelezhető legyen.**

**Vizsgált kérdések: az épület melyik részén érdemes a kezdeti beavatkozást megvalósítani: utcai vagy udvari szárny, földszint vagy emelet? Mekkora az ideális méretű beavatkozás? Felhasznált anyagok: olcsó, könnyen beszerezhető legyen (pl. építési hulladékok); valóban az alternatív a legolcsóbb?**

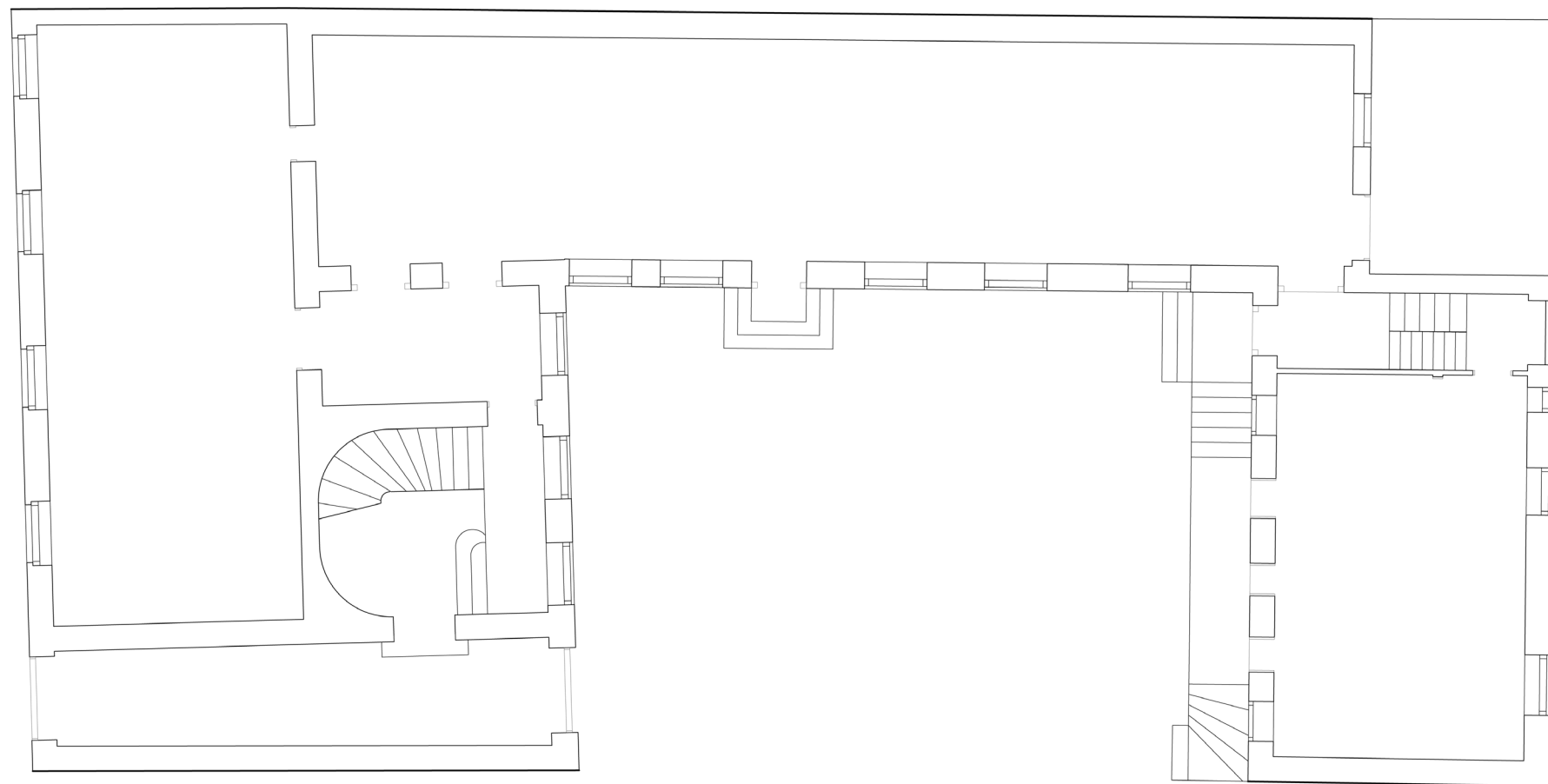




**az épület műszaki állapota:**

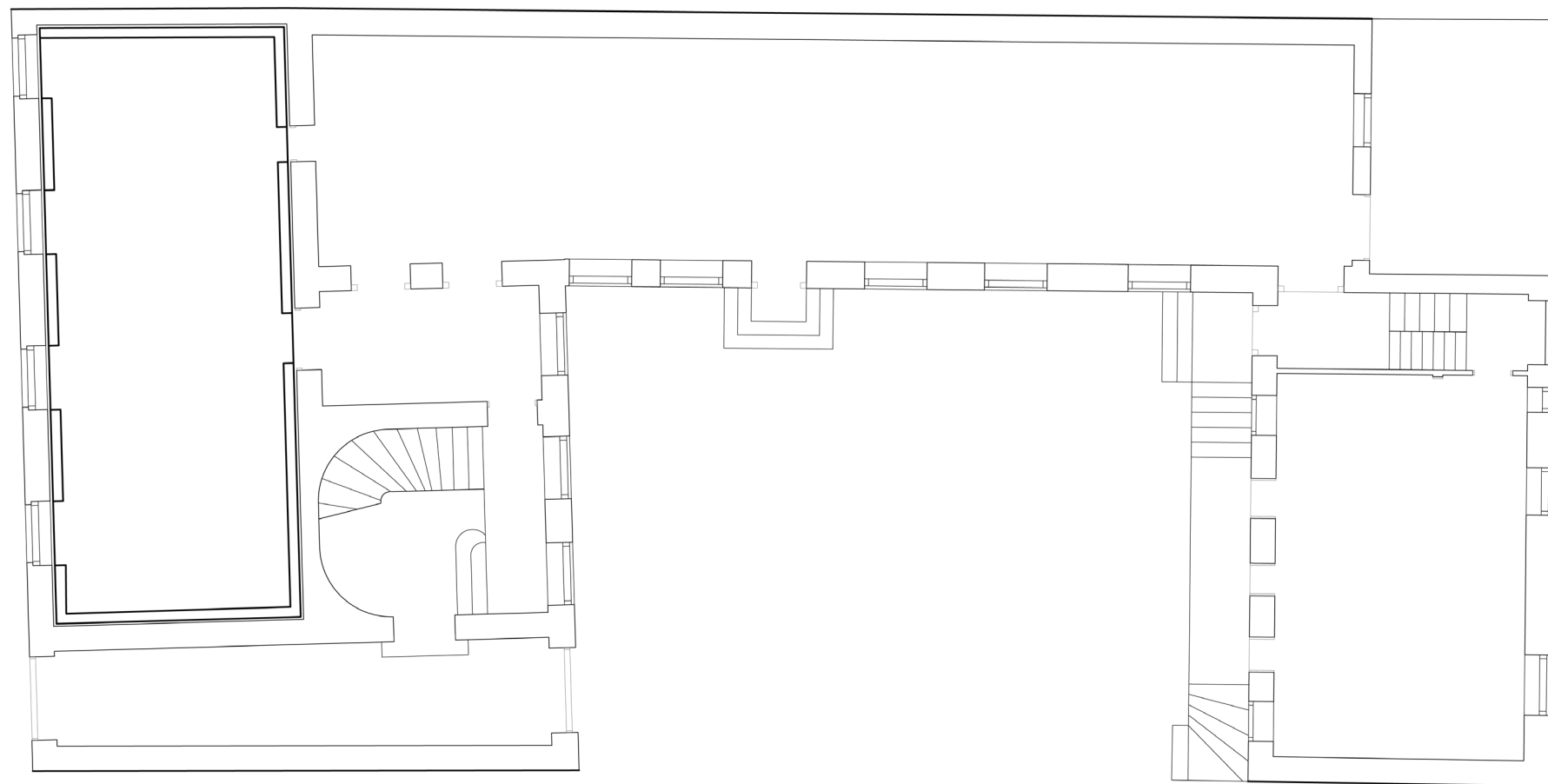
- falak és födémek megfelelő statikai állapotban
- falak és födémek hőszigetelése mai igényeknek nem megfelelő
- a fa tetőszerkezet és cserép héjalás szemmel láthatóan rossz állapotban, a cserepezés-lécezés javítandó
- alumínium szálas elektromos vezetékek a falban használhatatlanok, új villanyóra kell
- szennyvíz bekötés és vízvezetékek ellenőrizendők
- mosdókagylók, egyéb szaniterek hiányoznak v. rossz állapotban

**FÖLDSZINTI ALAPRAJZ**



**kezdeti lépés:  
az épület megtisztítása; cél a kibontott anyagok helyben történő felhasználása:  
válaszfal-téglából kerítésépítés, törmelék elhelyezése a hátsó udvarban  
a tisztítás után egybefüggő terek jönnek létre**

**FÖLDSZINTI ALAPRAJZ**



**A beavatkozás építészeti koncepciója:**

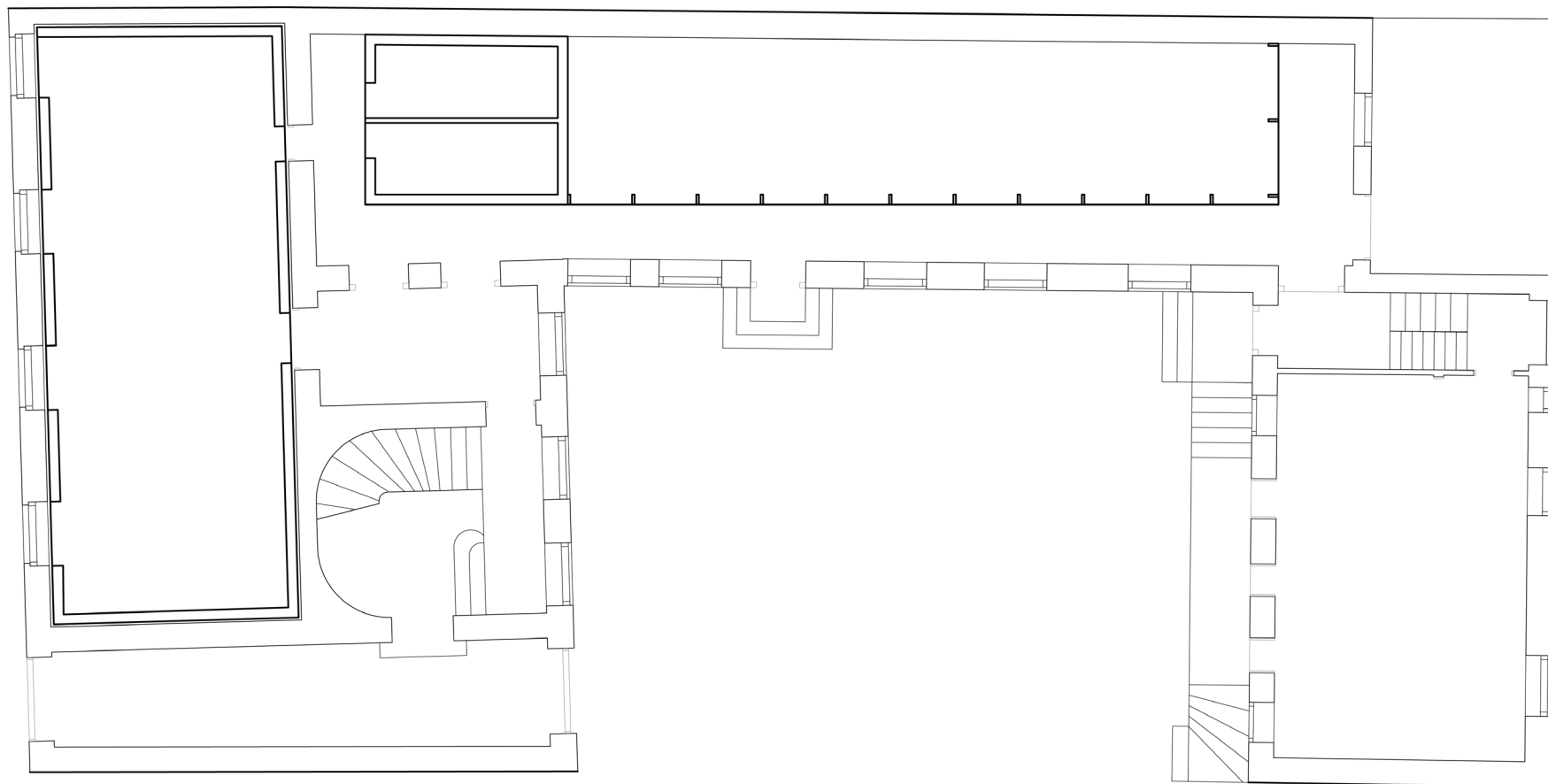
**A ház meglévő építészeti struktúráját külső, hordozó keretként értelmezzük, amibe a szükséges használati infrastruktúrával (víz, csatorna, internet) ellátott független, eltérő mértékben temperált "fészkeket" helyezünk, így a technikai, műszaki korszerűség igénye kisebb felületen válik szükségessé.**

**A legigényesebben kialakított hőszigetelt, könnyűszerkezetes, fűtött doboz az utcai szárny külső menetébe kerülne.  
A földszinten kézműves-termék bolt és kávézó.**

**FÖLDSZINTI ALAPRAJZ**



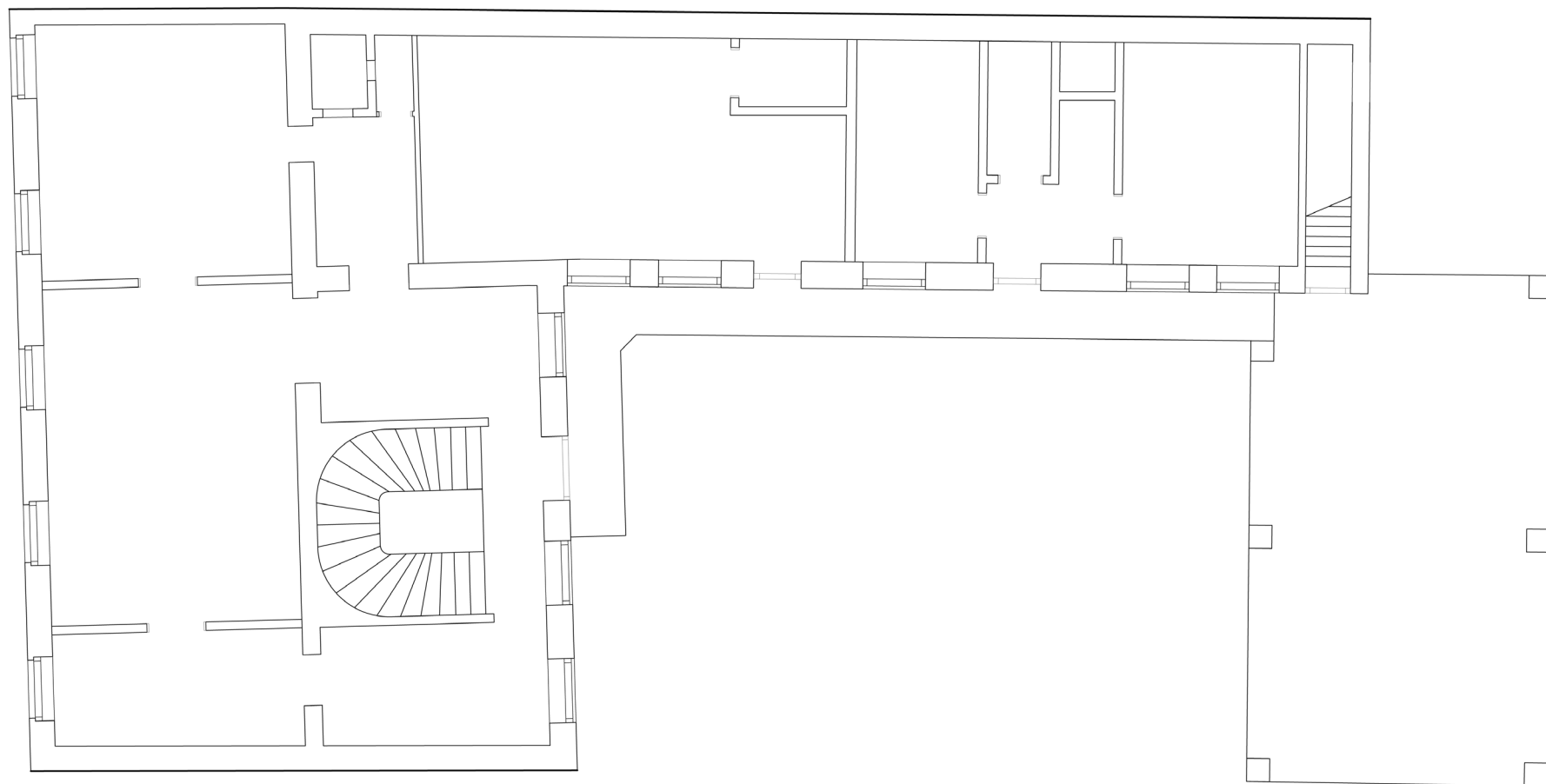




A földszinti udvari szárny ideális lenne a műhelyeknek, melyekhez elég egy temperált, polikarbonát-falú, világos doboz-tér és egy temperált vizes blokk.

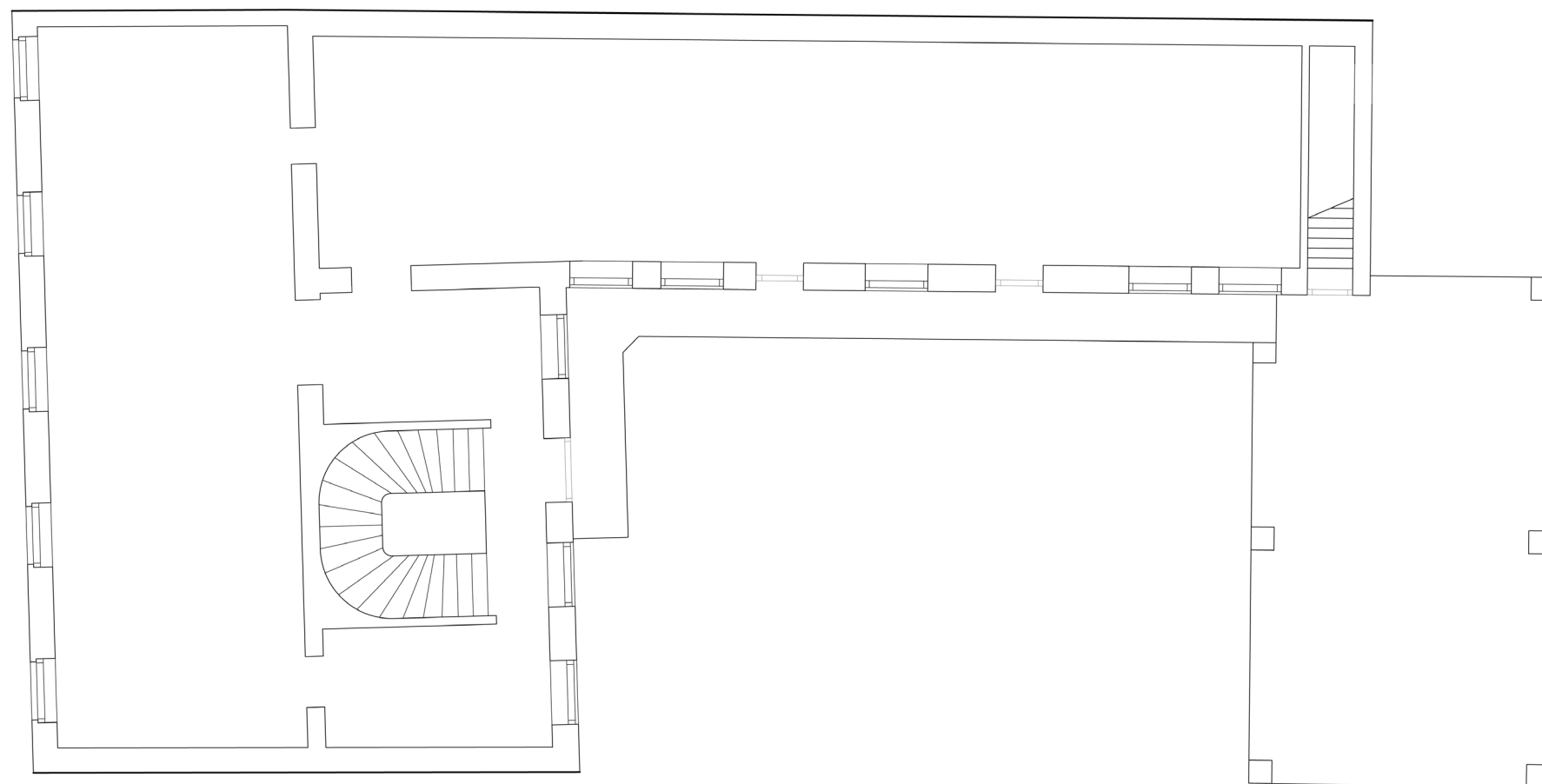
## FÖLDSZINTI ALAPRAJZ





**Az emeleten megismételjük a fészkek kialakításának földszinti módszerét.  
A meglévő térstruktúra szerkezeti elemeit (parketta padló, belső ajtók, kályhák) az elmúlt években már bontani kezdték  
önkényes házfoglalók.**

### **EMELETI ALAPRAJZ**

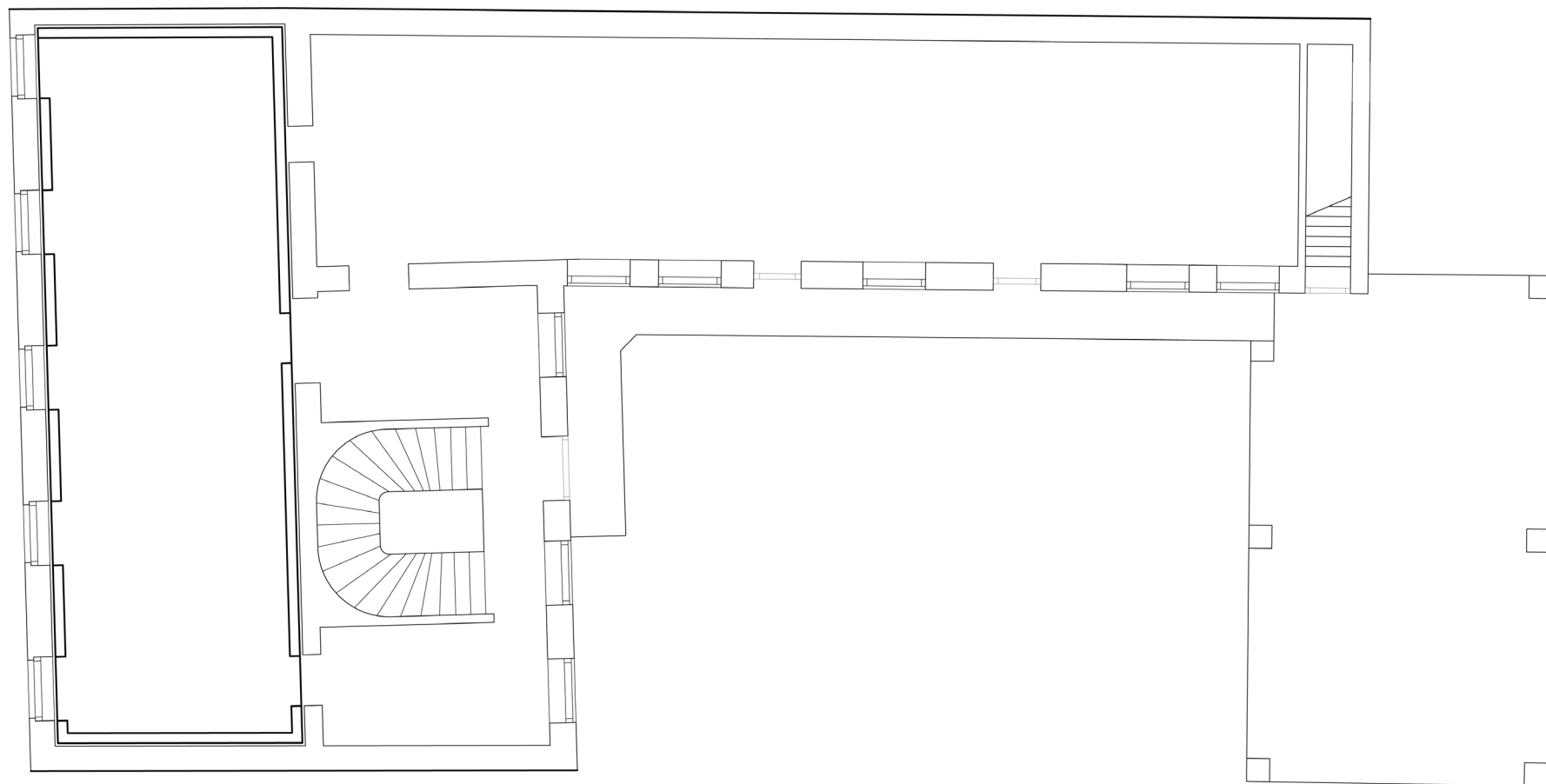


**Műszaki problémák:**

**hőszigetelés: csak a belső oldali, lokális hőszigetelésnek látjuk értelmét; csak az irodai jellegű funkcióhoz  
a belső, lokális hőszigetelés során a párasodás fontos megoldandó feladat**

**fűtés: fa (jogszabály engedi le?), gáz (olcsó, de kiépítése költséges), elektromos (drága, de a legrugalmasabb megoldás,  
térben is időben szabályozható)**

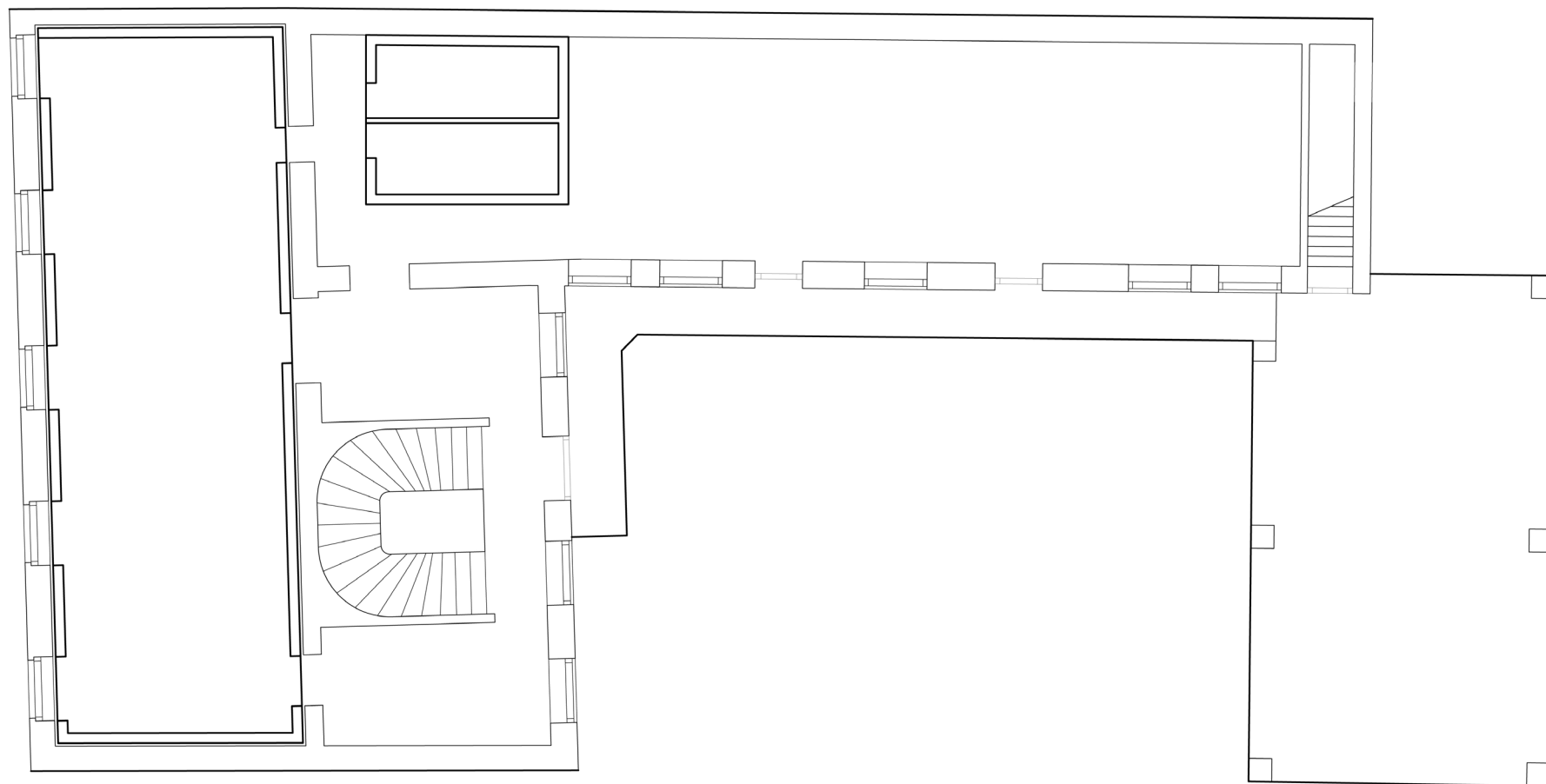
**EMELETI ALAPRAJZ**



**Komfortosan kialakított, fűtött közösségi iroda doboz (HUB).**

**EMELETI ALAPRAJZ**

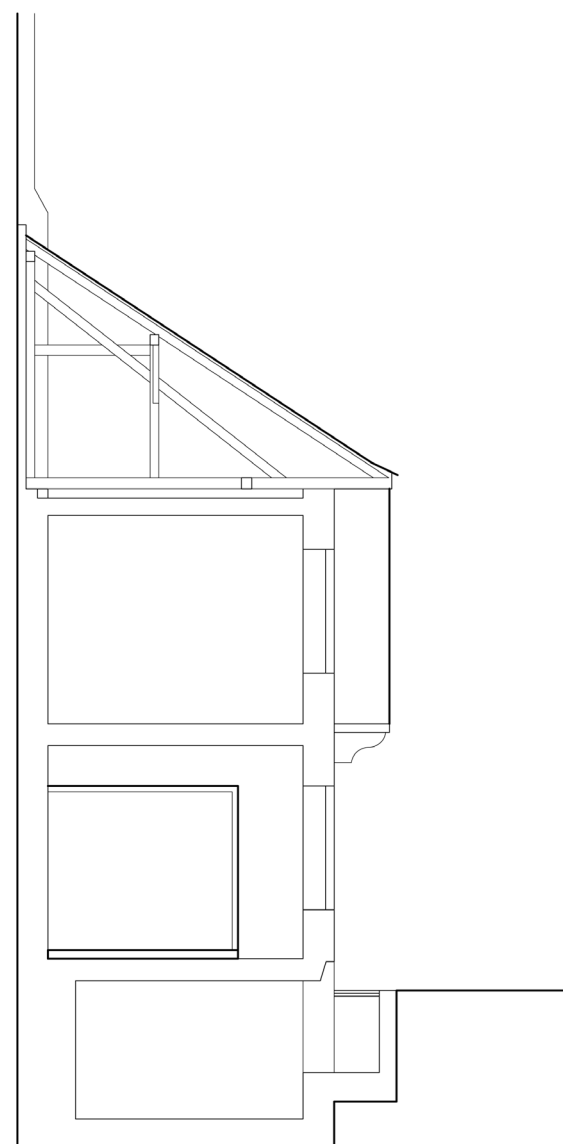
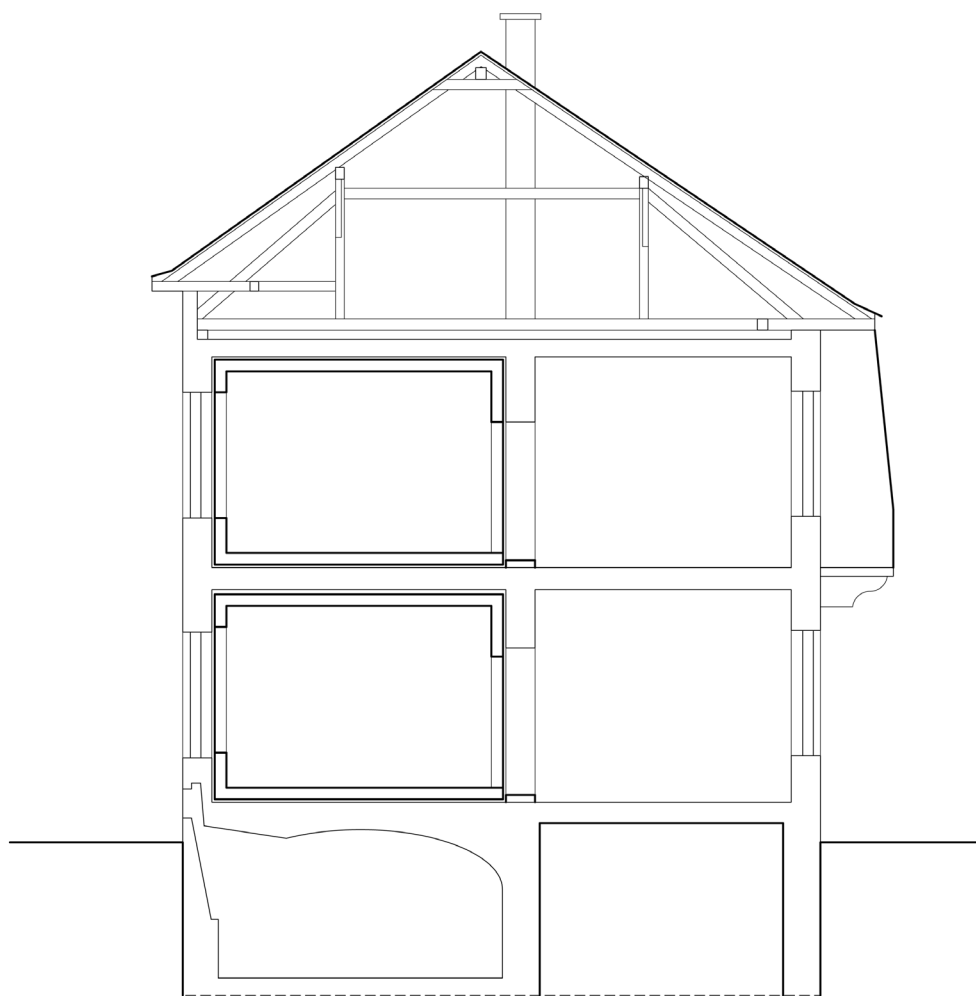




**Az udvari szárny függőfolyosója mentén téli időszakban műanyag fóliával egy köztes puffer teret (hőcsapda) hozunk létre.**

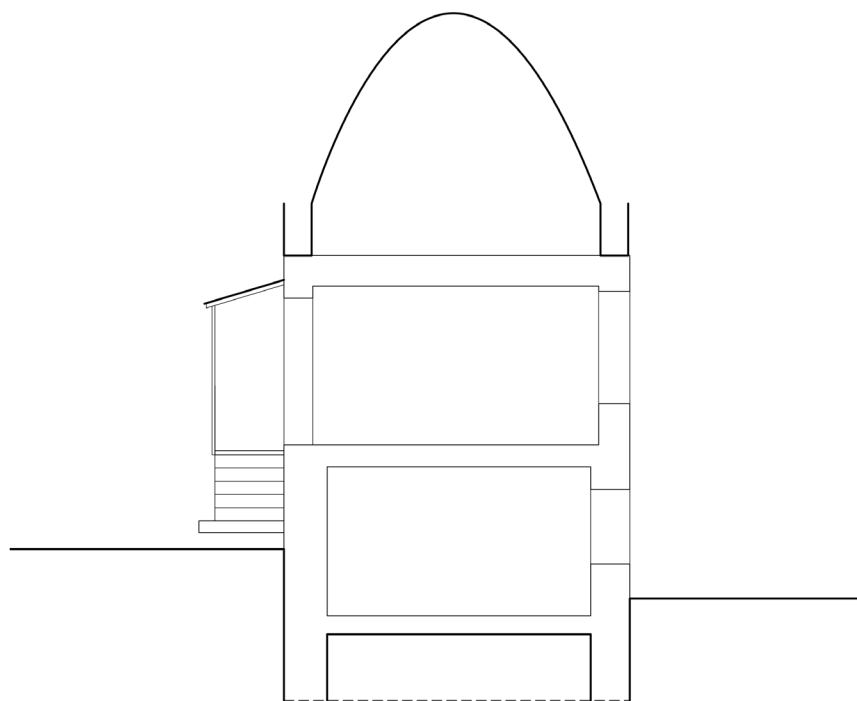
**Az udvari szárny tetőfedésének visszabontásával polikarbonát-üvegház alakítható ki a tetőn (cserepek felhasználhatóak az utcai szárny javítására)**

**EMELETI ALAPRAJZ**



Fészkek kialakítása az utcai és az oldalszárnyban.

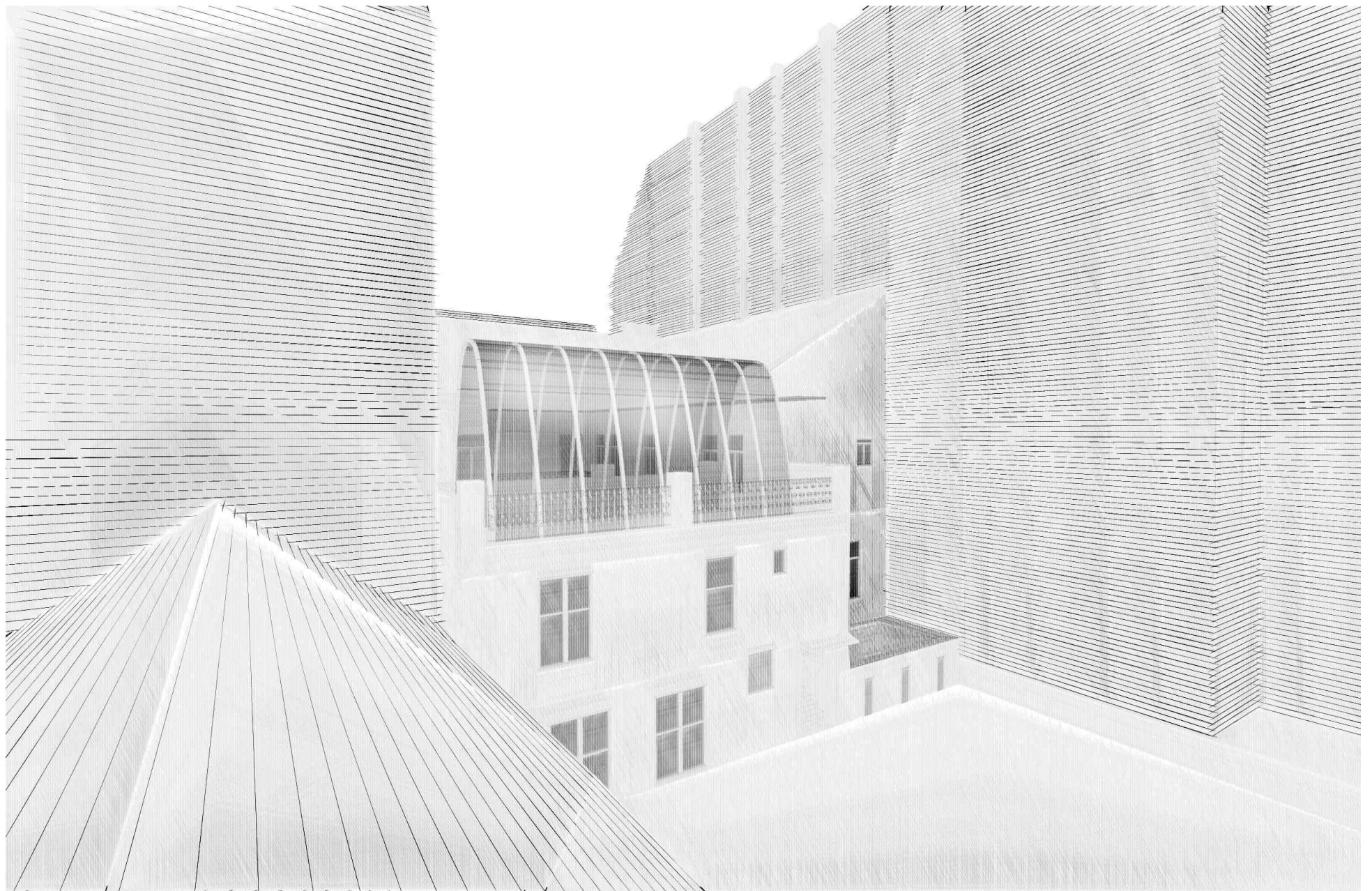
METSZETEK



**A hátsó keresztzárny hibás lapostető-szigetelése miatt beázott. A tőteraszra egy önhordó (esésgörbe alakú) fóliasátor (téli kert) kerül, az esővizet így két oldalsó vályúban lehet gyűjteni.**

**Az így kiszárított házrész két belső szintje nyári üzemű, alacsony igény szintű funkciókat fogad.**

**KERESZTSZÁRNY METSZETE**



Fóliasátor a keresztzárnyon

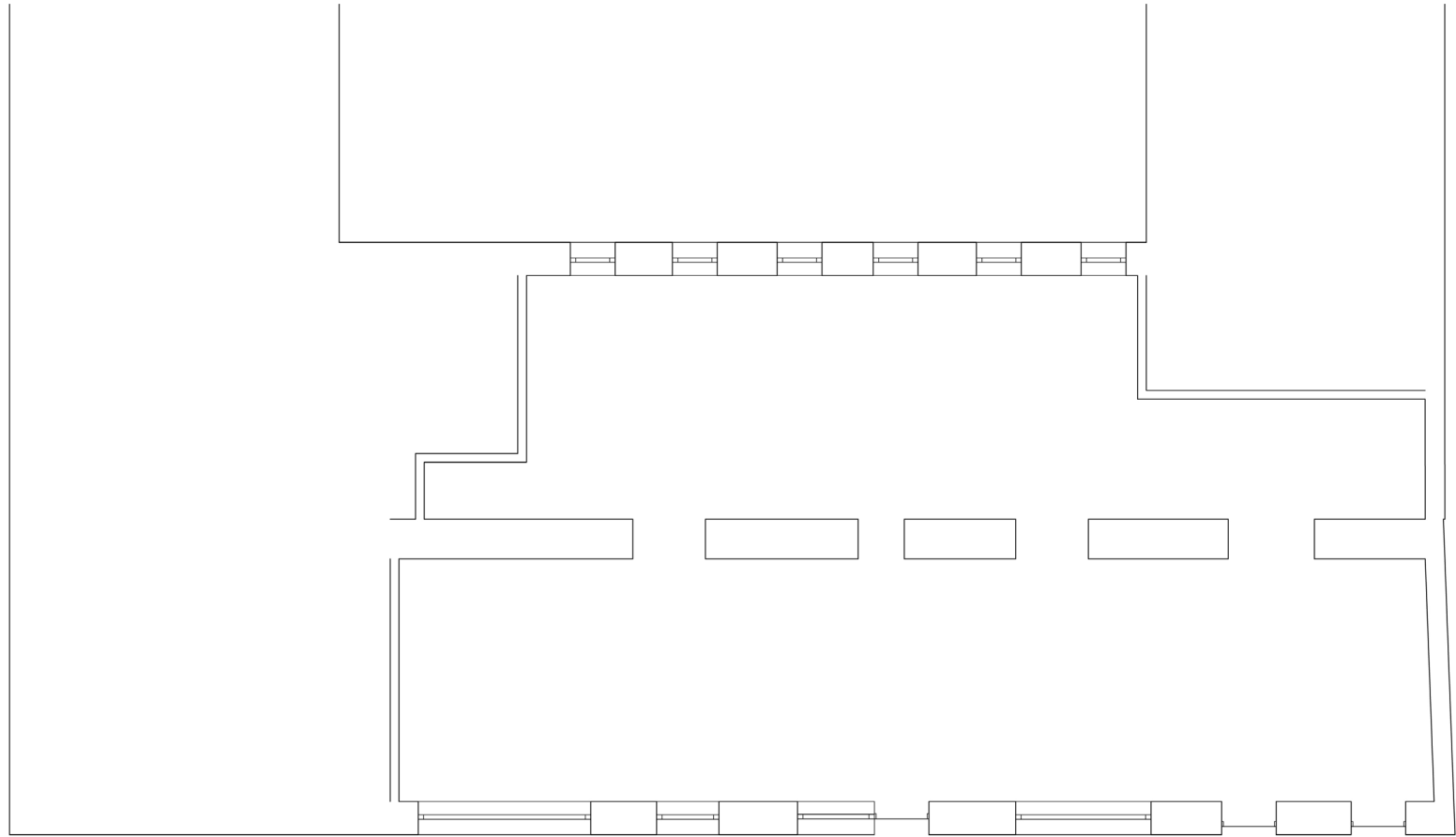


**2. vizsgált helyszín**

**VIII. kerület, Teleki tér közelében  
Karácsony Sándor utca  
üzlethelyiség 350 m<sup>2</sup>**

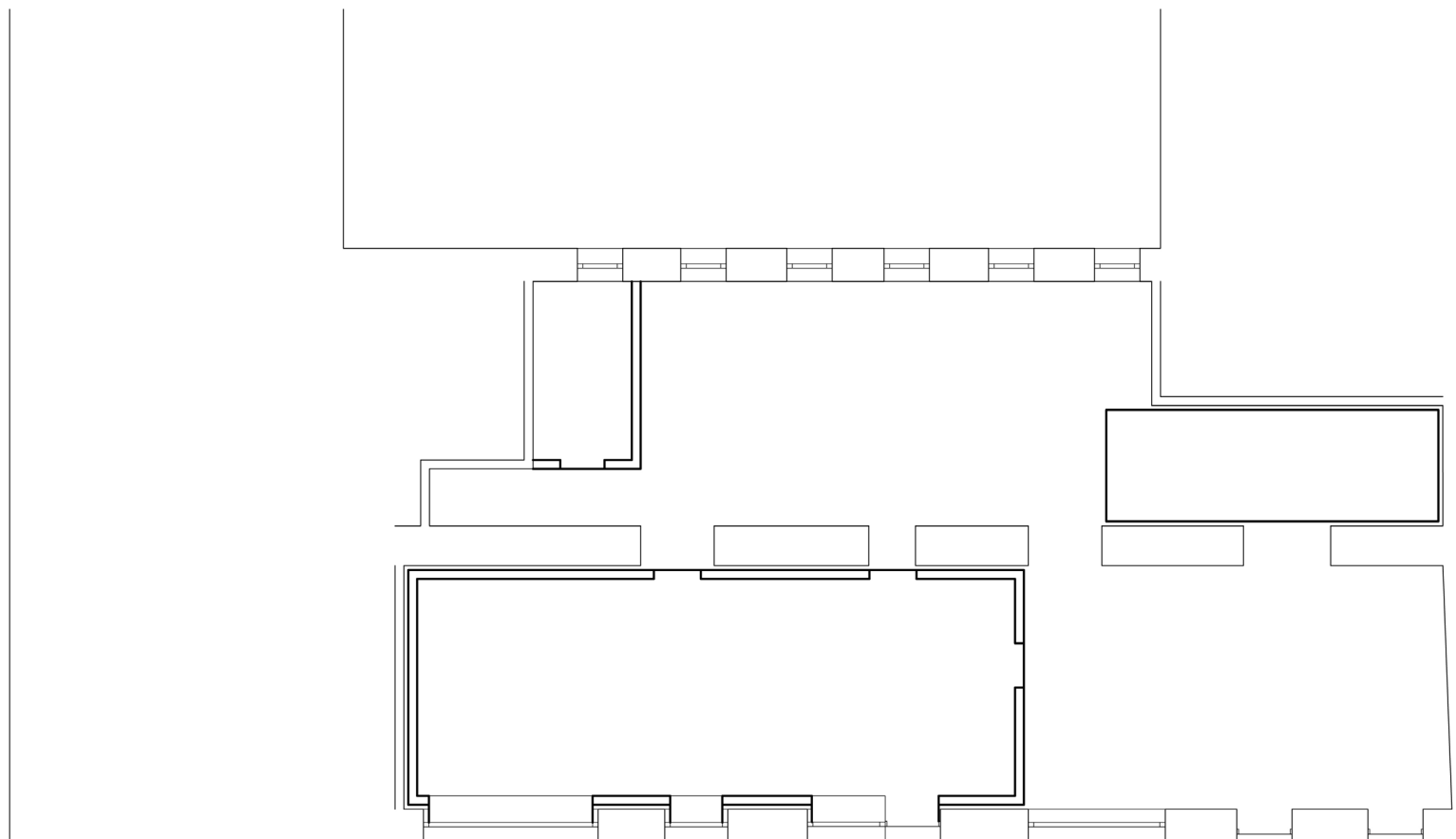






**Kétmenetes térrendszer . A külső oldalon utcai, a belső oldalon udvari kapcsolat.**

**FÖLDSZINTI ALAPRAJZ**



**Dualitás elve: két egymással ellentétes tulajdonságú elemcsoportot két egymással ellentétes irányba működő rendszerbe helyezve azonos eredményre vezethet. Ekkor a két elemcsoport is duálpár és a rendszerek is azok.**

**Filozófia: a duálpár ketté bomlott egység (Ying-Yang).**

**Építészeti (téri) duálpárok: alacsony és magas komfortfokozatú térkialakítások, ellentétes arány-párban az utcai és az udvari menetben.**

**Utcai szárny: Digró-előtér (35 %) és Közösségi iroda (65 %)**

**Udvari szárny: Digró-műhely (65 %) és mellegedő + vizesblokk (35 %)**

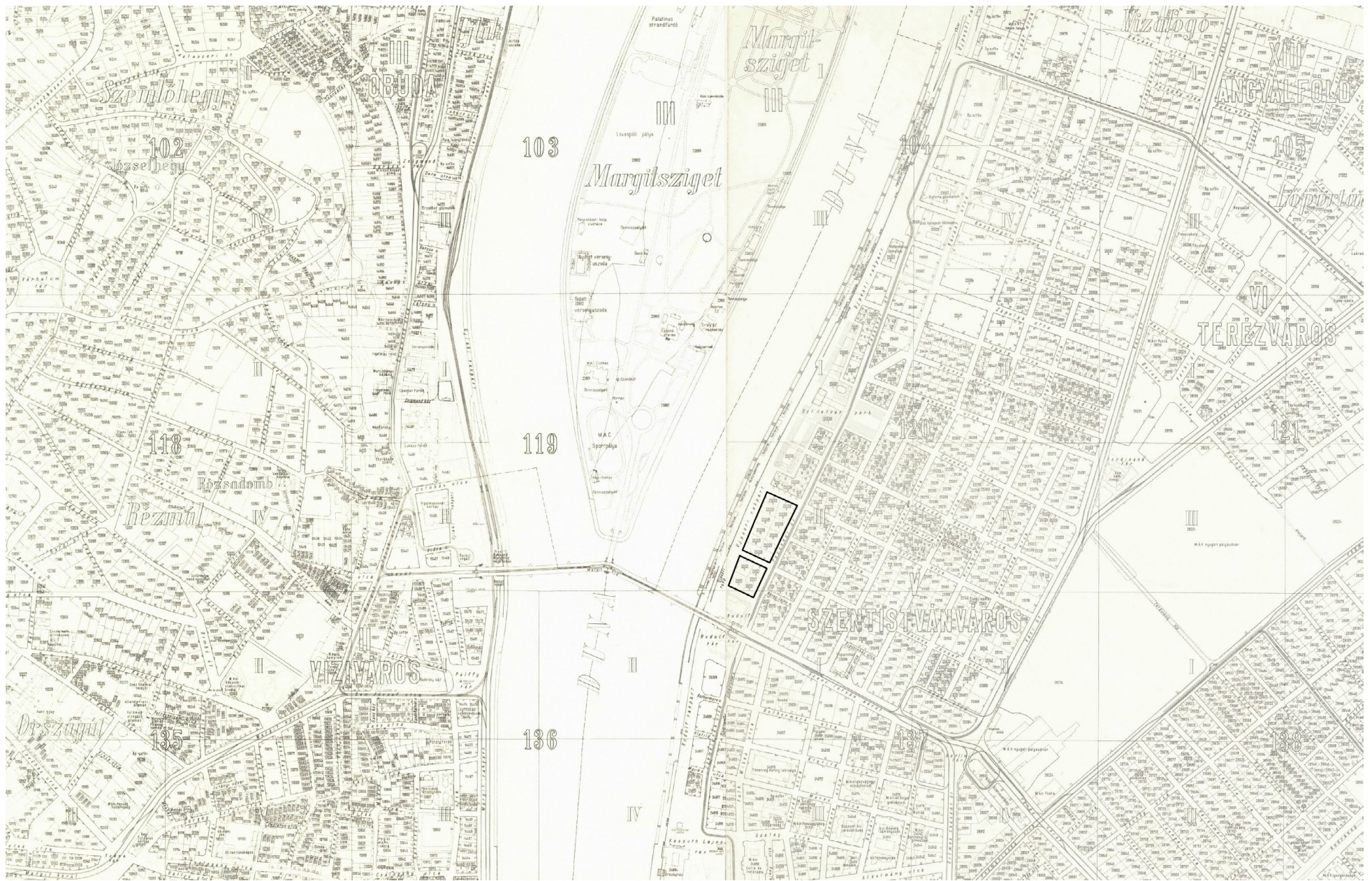
**FÖLDSZINTI ALAPRAJZ**



### 3. megfelelő helyszín

**XIII. kerület, Jászai Mari tér közelében  
Pozsonyi utca 12.  
Noha - önszerveződő művelődési ház  
Pincehelyiség-csoport 430 + 515 m<sup>2</sup>**





A Duna part homokos ártére a Pozsonyi útig tartott, beépíthetővé a 19.sz végi Reitter Ferenc dunaszabályozás után vált. Palatinus házak 1912-ben épült Vidor Emil tervei alapján, a Palatinus Építő Rt. (Grünwald és Schiffer) megbízásából.





**A padlástér a rendszerváltásig elzárt, honvédelmi figyelő állomás volt, mely a Margit hídat védte. Jellemzően 2-3-4 szobás nagypolgári lakások alkotják (70-90 m<sup>2</sup>). Az '50-es évekig a Margitsziget hőforrásai látták el heti egyszer melegvízzel a tömböt. Az alagsorban helyezték üzembe a központi porszívót, melyre emeletenként tudtak csatlakozni a lakások.**



Belső udvarának alagsorában található a Premontrei Prépostság Szent Ágoston kápolnája, melyet 1950-ben szenteltek fel. Beépült a francia udvar, BM étkezde üzemelt benne, földalatti összeköttetésben állt a képviselői irodaházzal. Az alagsorban gumijavító és pékség üzemelt már a század első felében, ma raktárak, wellness spa, zenekari próbaterem és más egyébek mellett a Noha önszervező művelődési ház.

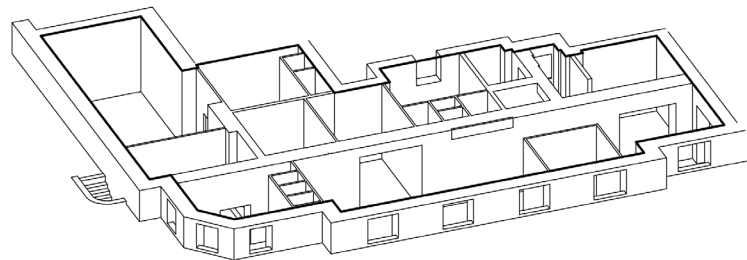


**A noha Stúdió és Alkotóműhelyt fiatal képző- illetve iparművészek hozták létre 2006 májusában. A Stúdió Budapesten a XIII. kerületben, a Pozsonyi úton található.**





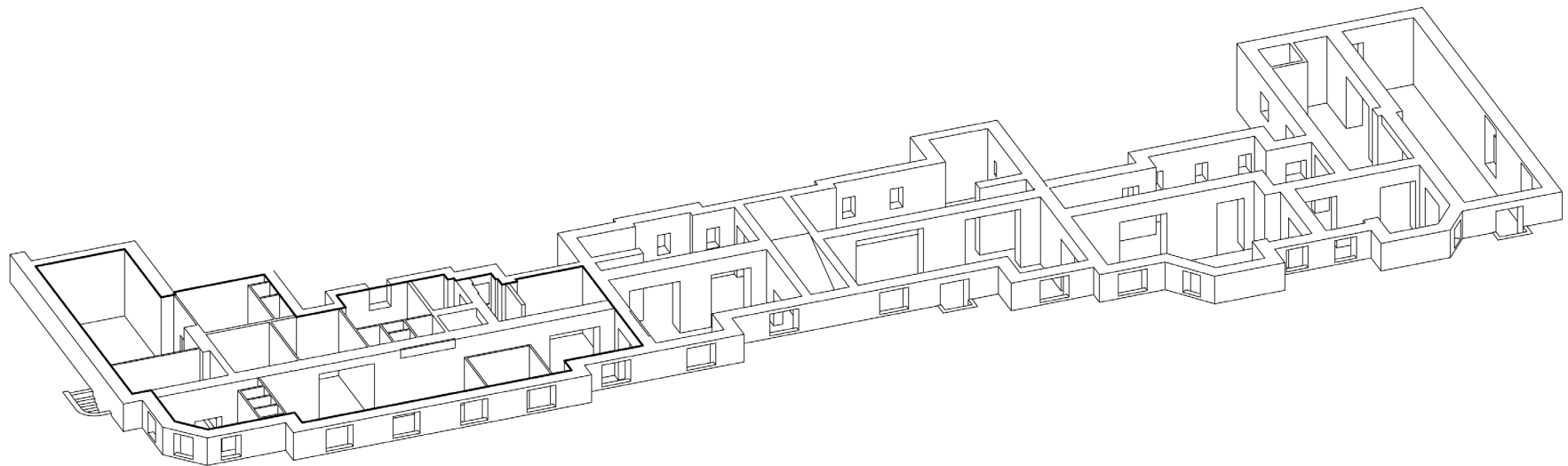
Villért felhagyott villamossági üzlet, Lilics-moda italiana exkluzív női divatárú, Kiskakukk étterem, Masculin pour homme- férfi szépségszalon wellness spa, Bútorbolt felhagyott, Ergoline Sol szalon, Tokaj és vidéke takarékszövetkezet, Bécsiszelet vendéglő, Keleti életmód centrum, Kookta színes konyhák berendezési üzlete, Briós Budapest kávézó, ABC manna 0-24, Pozsonyi kisvendéglő, Csodaszarvas cserkész és turista felszerelések, Belgyógyászati magánrendelő, Ezoterikus szépség és életmód központ, BIIK vállalkozási centrum és szolgáltató iroda, Vízművek, Sragner és Sragner irodaszék és bútorüzlet, Palatinus Bridge kártyaklub, Pecapont - Horgászbolt, Yunno design reklámügynökség, Famulus idegennyelvű könyvesbolt, Liget étterem



**A műhelyben közös munkálkodás folyik, inspiráló környezetet biztosít az alkotóknak, folyamatos információ-, és ötletcseré színtere. A hely gazdái feladatunknak tekintik, hogy lokálisan közvetítsék azokat az értékeket, melyek mentén a Stúdió alkotói kapcsolódnak.**

**Oktatásuk alapját képezi a környezettudatos nevelés, a helyi kulturális értékek közvetítése.**





2012-től kezdve a stúdió további részeket kebelez be a pincerendszerből, ezt a pincerészt az önkormányzattól bérlí.

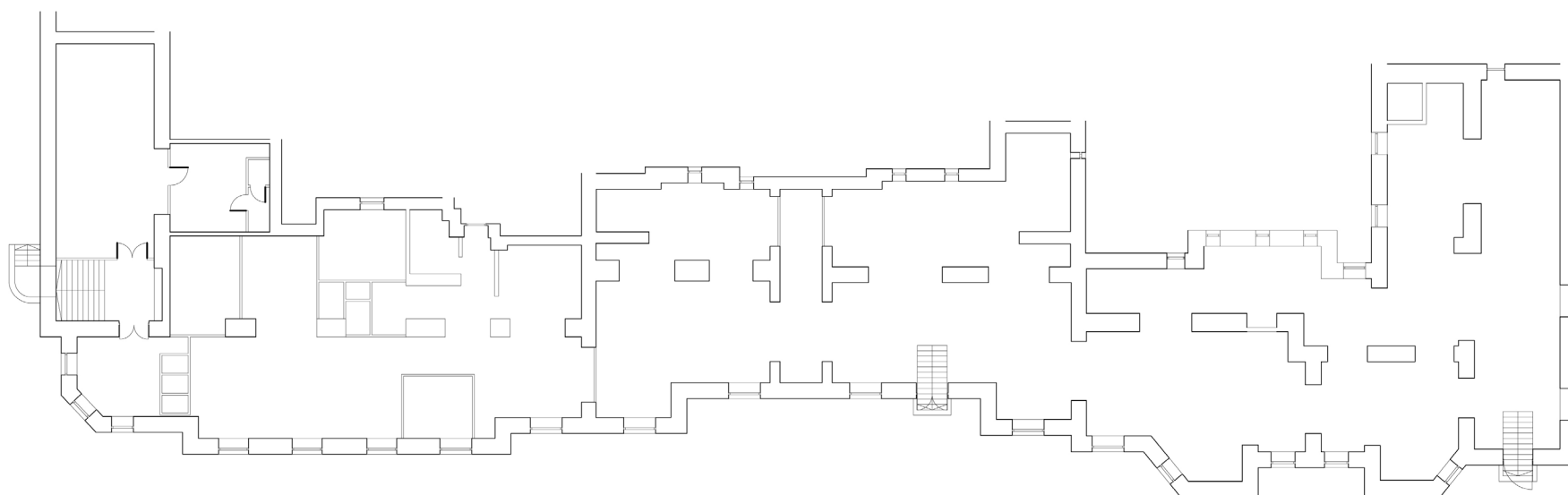
A jelentősen megnövekedett alapterületen való (funkció) bővítés igénye az eddigi térstruktúra újragondolását teszi szükségessé. A térsor végén új bejárat kialakítása lesz szükséges. Felvetül a kérdés, hogy a demokratikus, bizalmi kapcsolatokon alapuló működés képes-e túlélni ilyen mértékű területi növekedést?

A bővítés jellege: további műhelyek, előadásokra alkalmas („konferencia”) tér, kávézó (főzőműhely), közösségi iroda.



**A rejtettség kényszer, ami alól ki kell törni, vagy egyedi karakter, ami védelmet nyújt?**

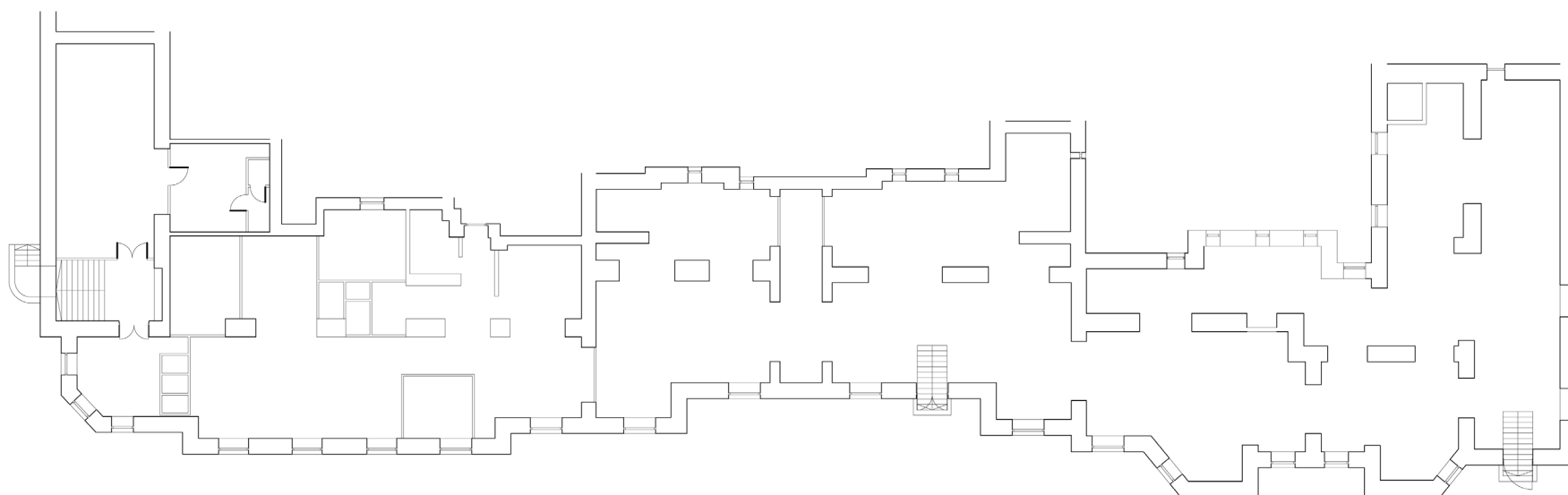
**“ A legjobb dolgok sosem látszanak az utcáról. ” stílus magazin VI.évf. május 2008.**



**A NOHA-stúdió ma intenzíven használt/ fűtött területe.**

**428,2 m<sup>2</sup>**

**100 %**



**1. tértípus: NYITOTT MŰHELYEK**  
mozgásterem, bolt, közösségi-műhely (kerámia), multifunkcionális terem, varróműhely (Cellux-csoport)

össz: 200,7 m<sup>2</sup>  
47 %

legkisebb: 12,3 m<sup>2</sup>  
legnagyobb: 53,1 m<sup>2</sup>



**RÖGTÖNZŐ VARRÓDA  
A CELLUXSZAL  
SZEPTEMBER KÖZEPÉTŐL A NOHÁBAN**

**GONDOLKOZZUNK  
EGYÜTT!  
ALAKÍTS,  
HASZNOSÍTS!  
NE KÖLTEKEZZ!  
NE SZEMETELJ!**

**MEGJAVÍTJUK KIEGÉSZÍTŐK MEGFOLTOZZUK  
ZSEB BRINGÁS CUCCOK TÁSKÁK FÜRDŐRUHA  
KUTYAFELSZERELÉS BABSZÁK RUHA BUGYI**

A program a HINTS és a Cellux Csoport közös együttműködésével jött létre.  
www.celluxcsoport.hu www.nohastudio.hu

**cellux**  
csoport

**NOHA STÚDIÓ ÉS ALKOTÓMŰHELY 1137 BUDAPEST, POZSONYI ÚT 12.**



„Nemottalvós” alkotótábor 5-13 éves  
gyerekeknek, 9-től délután 4-ig.  
Lehet egy-egy napra is jönni!

**Március 28-29.**

A tábor célja, hogy a megtervezett, de a szabad fantázia használatára, rögtönzésre és helyzetfelismerésre sarkalló játékos programok keretében a gyerekek minél több ismeretet sajátítsanak el környezetükről, egymásról és saját képességeikről.

A kerámia táborban formába öntjük elképzeléseinket akár merészen, akár hagyományt tisztelve, ötvözve a színek csodálatos kavalkádjával, melyet a festés, mázazás során nyerünk.

Különböző technikákkal ismerkedhetnek a résztvevők.

Egy közeli étteremben eszünk és a Szent István parkba játszunk!!

Idei témánk, a társasjáték készítés lesz! Sakk, amőba, solitari, malom, kalaha, ki nevet a végén és természetesen készülhetnek egyedi társasjátékok is.

Ár: 6000 Ft/nap  
(átfával, anyagköltséggel, ebéddel, uzsonnával)  
Testvérkedvezmény, napidíj

Jelentkezés és bővebb információ:  
www.nohastudio.hu/tabor  
Telefon: 06 30 607 77 68, 06 1 788 10 99

Noha Stúdió és Alkotóműhely,  
1137 Budapest, Pozsonyi út 12.,  
email: noha@nohastudio.hu

Az érdeklődők megszólítása.

PROGRAMPLAKÁTOK





### KÖZÖS MŰHELYEK

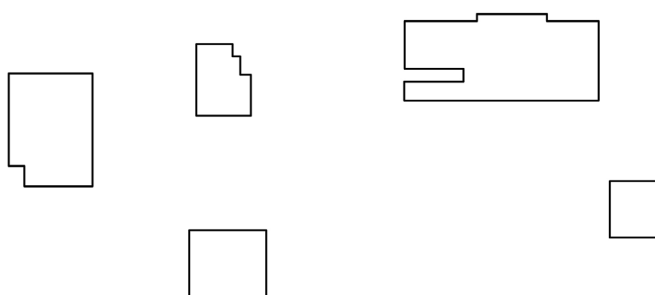
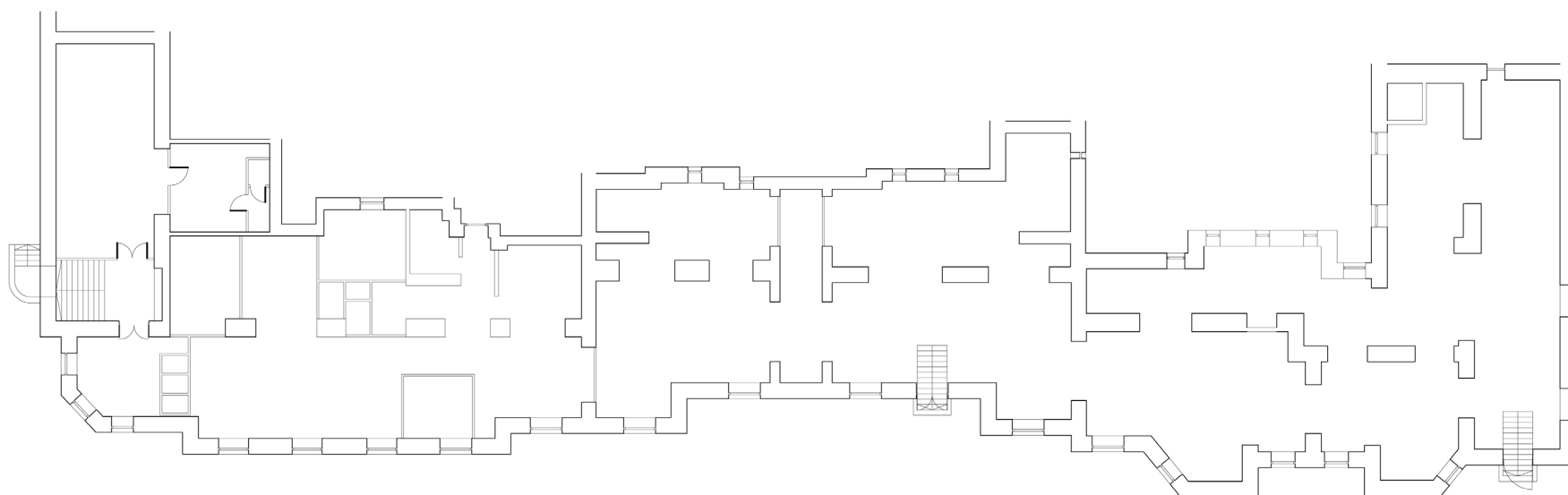
Festőműhely - Varga Virág festőművész, kerámia tanfolyam - Kocsis Kata és Csontos Anna Zsófia, öködesign műhely,  
rögtönző varroda - Cellux csoport





### KÖZÖS MŰHELYEK

Gyermek balett, pszichodráma, capoeira, tündértánc, zsonglőr foglalkozás, bűvész tanfolyam, baba-mama délelőtt, kis-mama torna, zenés gimnasztika, manótorna, jiaido edzés, férfi erőnléti torna



## 2. tértípus: ZÁRT MŰHELYEK

kerámiaműhely égetőkemence és raktár, meditációs szoba, varróműhely, műlakatos műhely, karbantartói helyiség

össz: 72,4 m<sup>2</sup>

17 %

legkisebb: 5,4 m<sup>2</sup>

legnagyobb: 30,7 m<sup>2</sup>



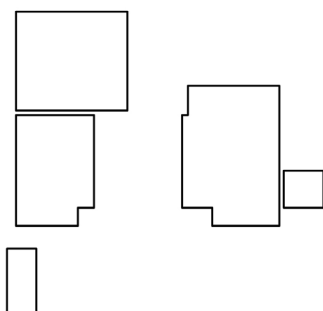
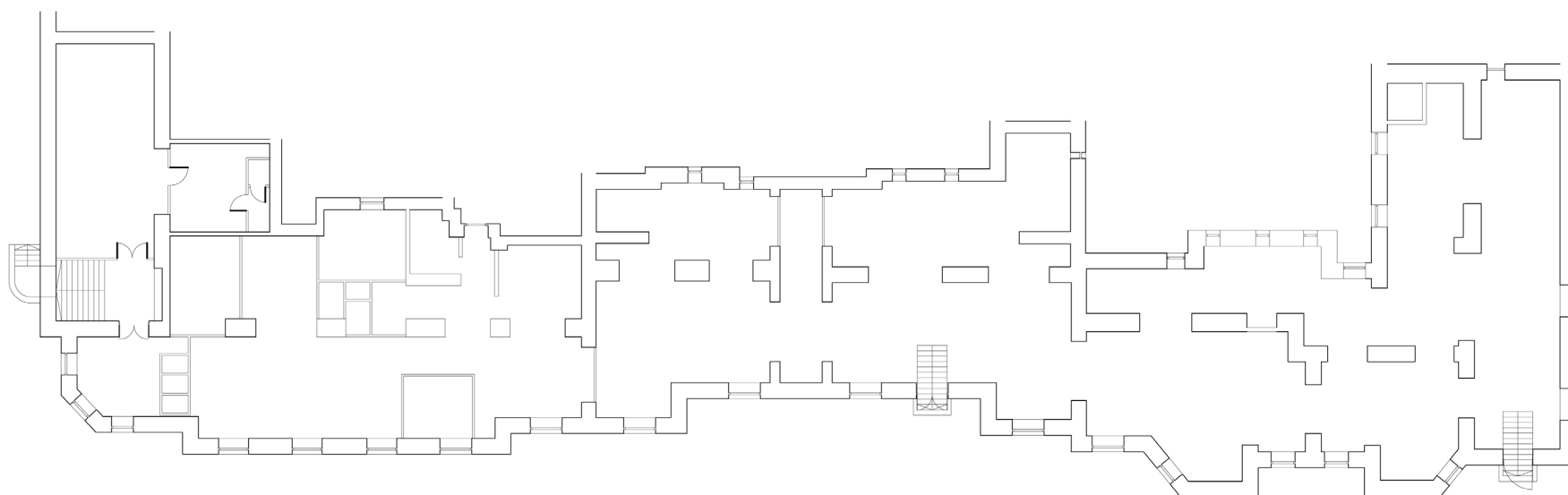
### ZÁRT MŰHELYEK

kreatív lakatos műhely - két alkotó az erkély oszloptól a köztéri szobrokig, a hulladék fémek és talált részek re-strukturálása. A megfelelő intimitás, védettség igénye lép fel. Kedvezőtlen benapozás és túl kevés szellőző, továbbá akusztikai problémát a lakások és a helyi programok kapcsán.





**ZÁRT MŰHELYEK**  
karbantartói szoba



**3. tértípus: HÁTTÉR**

**iroda, öltöző, vizesblokk, teakonyha, tárolók, gépészeti helyiség, várakozó (meditációs sz.)**

**össz: 74,14 m<sup>2</sup>**

**17 %**

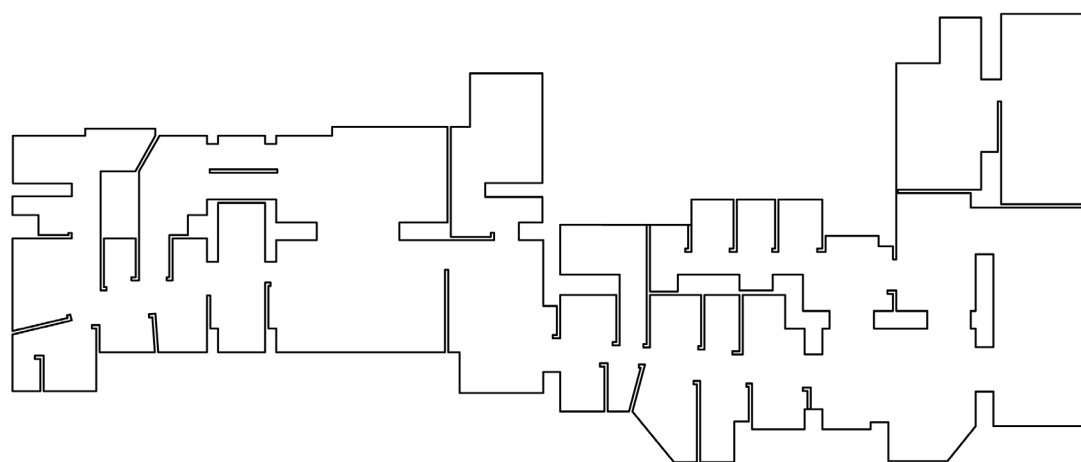
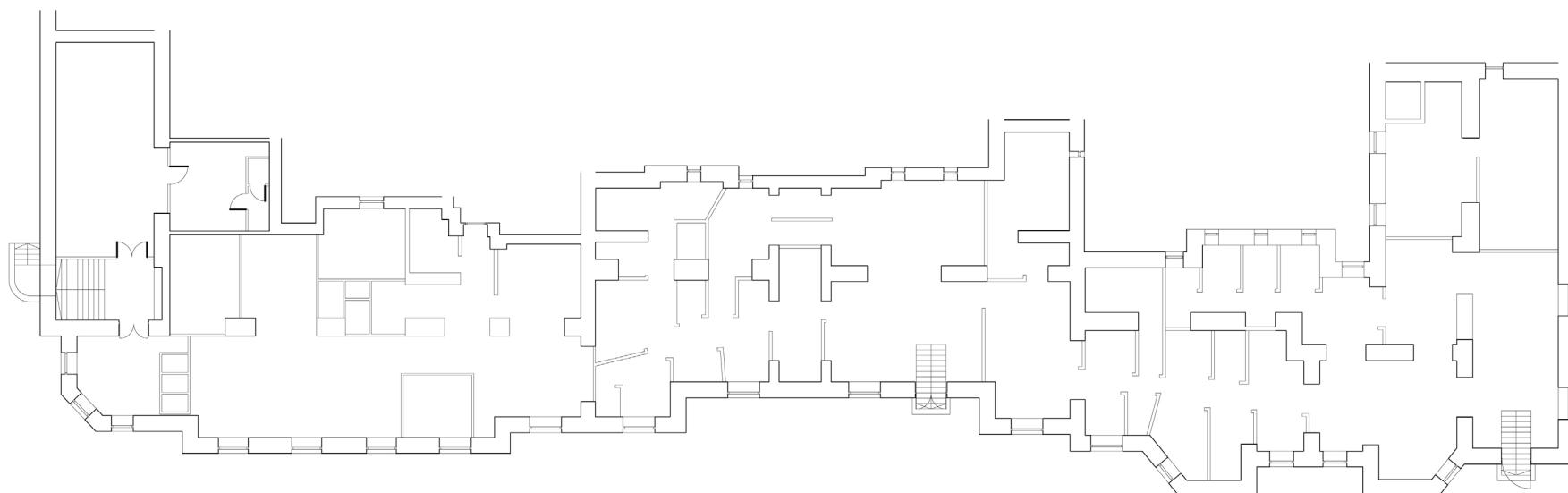
**legkisebb: 2,9 m<sup>2</sup>**

**legnagyobb: 22,3 m<sup>2</sup>**





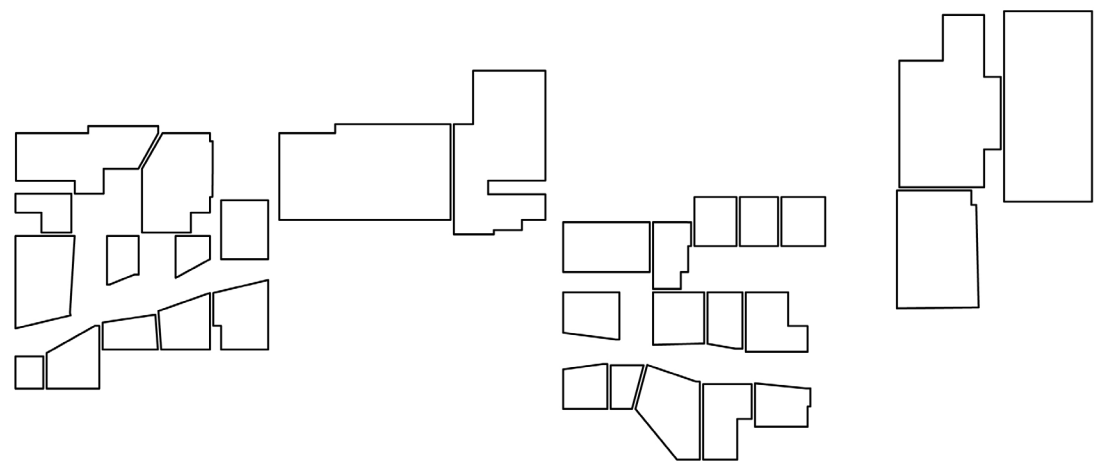
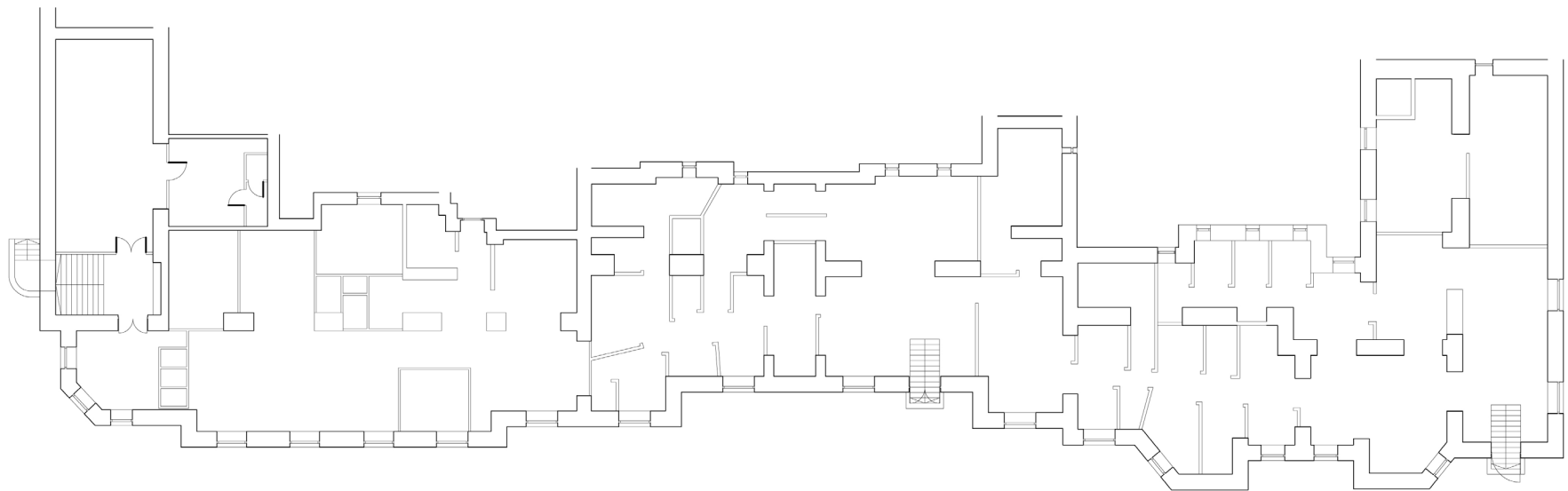
**HÁTTÉR**  
várakozó előtér



**BŐVÜLÉSTERÜLET**  
eredeti funkciós: közös és cellásított raktárhelyiségek

össz: 514,3 m<sup>2</sup>

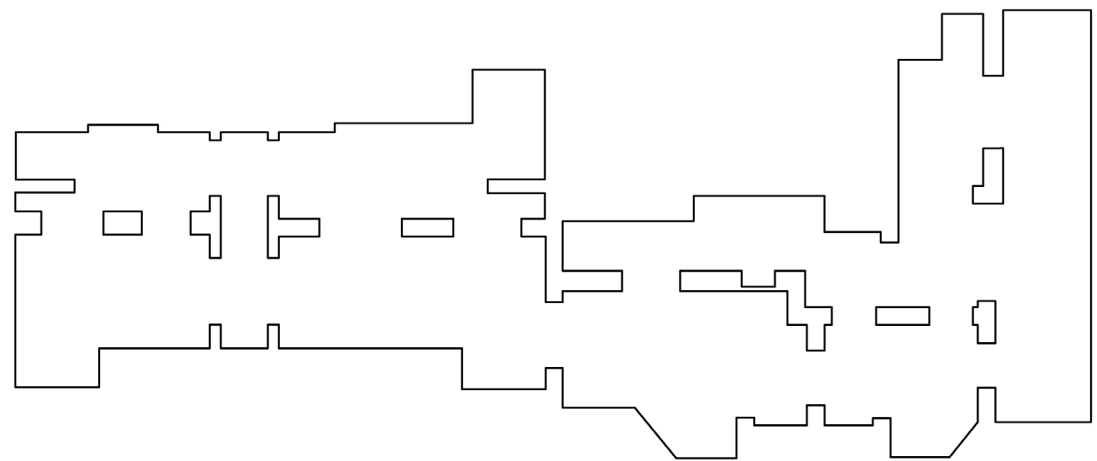
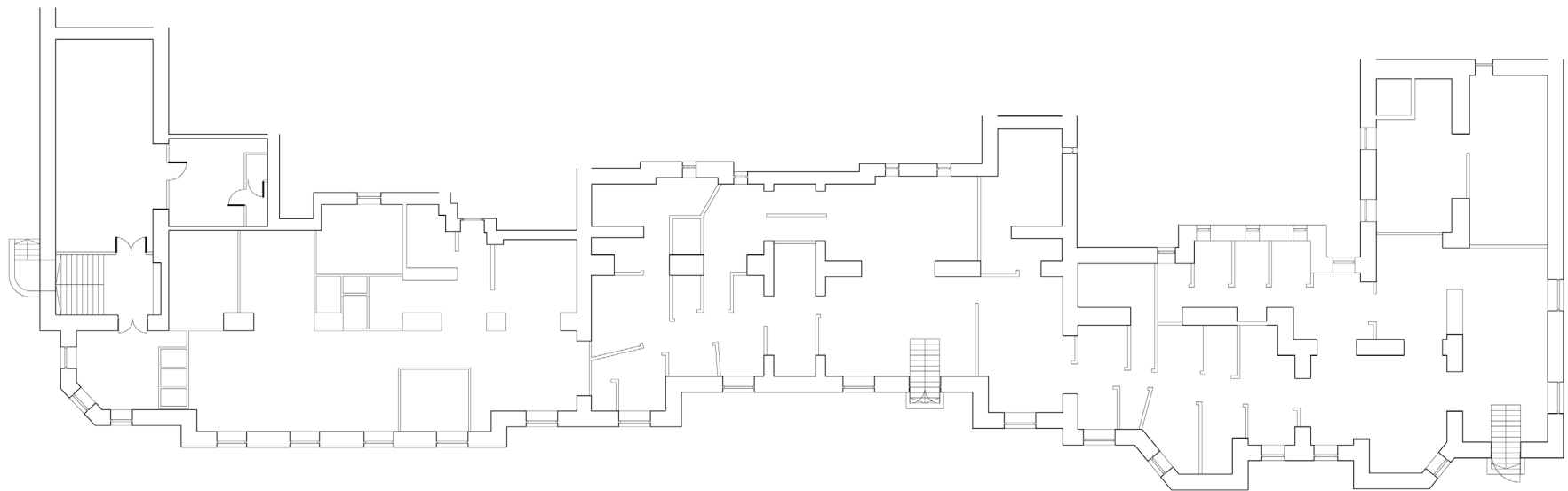




**BŐVÜLÉSTERÜLET**  
cellásított raktárak (31db.)

össz: 282,46 m<sup>2</sup>  
55 %

legkisebb: 1,8 m<sup>2</sup>  
legnagyobb: 33,9 m<sup>2</sup>



**BŐVÜLÉSTERÜLET**  
kitisztított terek, elbontott válaszfalak.

**ÖSSZ: 514 m<sup>2</sup>**  
**100 %**









### **PRAKTIKUS REND**

**Megfigyelhető: a Shaker közösségek életvitelének, tiszta, jól használható környezetének alapmotívuma a praktikus rend.**





**PRAKTIKUS REND**  
a közösségi műhelytérben.

Az intellektus törekvései közt vannak olyanok, amelyeknek egyetlen végcélja van: tudni valamit (ismerni az igazságot). Ezek a spekulatív rend(szer)hez tartoznak.

A praktikus rend (szemben a spekulatív renddel) esetében az ember túl kíván lépni a dolgok zártan intellektuális rendszerezésén. Számára már nem elég, hogy az igazságban időzik és ebben örömet leli, hanem használni szeretné a tudását valamely munkavégzés, tevékenység során. Jó tárgyalás akkor jöhet létre, ha ennek a munkának a kerete a praktikus, célszerű rend. (Jacques Maritain, katolikus filozófus)





**PRAKTIKUS REND**  
a privát varróműhelyben. Munka után minden a helyére kerül.





### **PRAKTIKUS REND**

**a műlakatos műhelyben. A rend látszólag rendetlenség, valójában szisztematikusan szétválogatott tárgyak.**