

# HAGYOMÁNY ÉS MEGÚJULÁS

## SZÉKELYFÖLDI KORTÁRS ÉPÍTÉS

## TARTALOM

FALU VAGY VÁROS?  
FALUKÉP RÉGEN ÉS MA

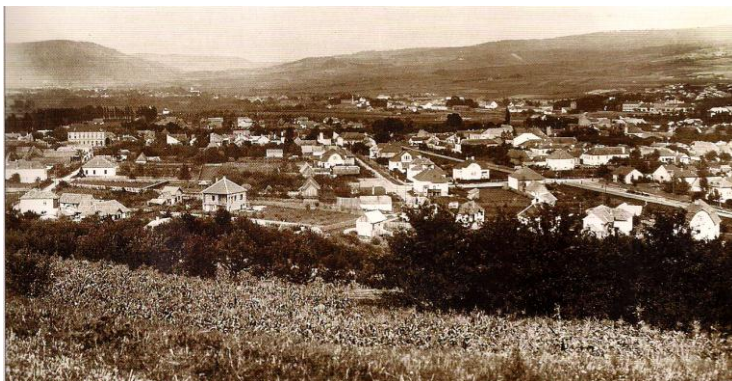
ÚJ SZÉKELY HÁZ  
KORSZERŰ VIDÉKI PORTA

STEINER HÁZ CSÍKBÁNKFALVÁN  
TERVEZŐK: ANDRÁS ALPÁR, LŐRICZ BARNA, TÖVISSI ZSOLT

## FALU VAGY VÁROS? FALUKÉP RÉGEN ÉS MA

A székelyföldi régió általam vizsgált területein ( Hargita megye, Udvarhelyszék ), a kutatásaim során az érdeklődésem középpontjában a kisebb volumenű építészeti munkák állnak. Értékekben gazdag, népi építészeti hagyományunk arra kötelez(ne) hogy az újonnan épülő házak is tükrözzék azt valamilyen formában. Dolgozatomban igyekszem azokra a dolgokra koncentrálni, amelyek az építészeti értékeink kontinuitását próbálják megvalósítani.

Az újonnan megjelenő építészeti törekvések jobb megértéséhez, érdemes egy kicsit talán távolabb menni a házaktól, és figyelemmel kísérni a környezetük alakulását. Az elmúlt évtizedekben, úgy a város, mint a falu, nagy változásokon ment keresztül. Nemcsak saját struktúrájuk, lakosságuk, hanem egymáshoz való viszonyuk is átalakult. Az udvarhelyszéki, és általában a székelyföldi falvak és városok életében a legkarakterisztikusabb változást az '50-es évek új ideológiája hozta.



Az új technológiák, az ipar megjelenése, és a társadalom átszervezése, nagy hatással volt az épített környezetünkre is. Székelyudvarhelyen 1950 és 1970 közt lezajlott gyáripari fejlesztések országos viszonylatban is kimagaslónak mondhatóak. Több ezer új munkahely létesült. Felépült a Gábor Áron fémipari szövetkezet (1953) -1113 munkás, ezt követte az ország egyik legnagyobb cérnagyára (1970) – 2510 alkalmazott, majd a város harmadik gyárorrjása a matricagyár (1977) – 1202 alkalmazott (Vofkori Gy. 2009). Az új helyzet elszívta a környező falvak munkaképes lakosságát. A mezőgazdaság központosításával aztán végképp megszűnt a háztáji gazdaság, a gazda legnagyobb bánatára az egyéb háziállatok mellett a lovakat is kivezették az istállóból. A lakóháznál is pompásabb kivitelű gazdasági épületek, funkciójukat és lakóikat veszve romlásnak indultak.

Az új vezetésnek nem titkolt szándéka volt a falvak, vidéki gazdaságok megszüntetés, a nagyobb, összefüggő szántóföldterületek kialakítása érdekében. Így hát látszólag mindent megtettek a vidéki élet ellehetetlenítésére. Az utak, és egyéb infrastrukturális fejlesztések megállítással, az amúgy is elzárt falvak teljesen elszigetelve önálló életet éltek. Így utólag szemlélve talán ez a legjobb eset, ami történhetett. Néhány, a főbb útvonalaktól félreeső, földúton nehezen megközelíthető településen, mintha megállt volna az idő, odalátogatva 50-100 évvel ezelőtti világot élénk.



Ezekre a területekre láthatóan ma is csak negatív hatást gyakorolnak az úthálózati megközelítésbeli fejlesztések. Érdekes módon tapasztalható (ritkán) faluelöljárók részéről a negatív kampány folytatása a falu megközelítését javító infrastrukturális fejlesztés esetében.

A falvak elnéptelenedésével párhuzamosan a városban a hirtelen megnőtt lakásigény, hatalmas panelrengetegeket eredményezett, kíméletlenül átalakítva a városképet.

A hirtelen történt életviteli váltás sok esetben kényszerként jelent meg az emberek életében. A vidéki élet teljességében jól élő falusi gazda, az emeleti négy fal közé kényszerülve hirtelen városlakóvá vált. A rendszerváltás előtti utolsó években még a központilag működtetett élelmiszer ellátás is nehézkesen üzemelt. Ez az időszak nehezen volt elviselhető mindenki számára, de talán a leginkább, a művelhető föld nélkül élő panel negyedek lakói számára jelentett különös kihívást. De ahogy a betonjárda repedéseiből is kinő a friss zöld fű, úgy a panelek közt is piroslott a paradicsom, zöldült a sárgarépa, és teszi ezt a mai napig is. Ezt látva azt gondolom, hogy van esély a háztáji gazdaságok újjáéledésére, pláne akkor, ha arra némi lehetőség is adódik.

Kis mértékben ugyan de a betontechnológiai fejlesztések egyes vidéki településeket azért csak elértek. A termelőszövetkezet faluszéleken történő új beruházásai mellett a falvak központi terei is átszerveződtek. Megjelentek az egységes faluképet romboló hatalmas több szintes művelődési házak, új lakásokat biztosító, tájidegen, többszintes, panelkomplexumok.

Ahogy az iparosítás kapcsán megfigyelhető, a faluból a városba irányuló nagyarányú tömegmozgás, úgy a rendszerváltozás, az ipar bukása után egy ellenkező irányú mozgás jön létre. Kezdetben csak pihenési célból vásárolnak ingatlanokat, később az infrastrukturális fejlesztések bekövetkeztével lehetővé válik akár a városban való munkahely fenntartása, a falun való életvitelszerű léttel együtt is. Magán illetve nagyobb külföldi ipari beruházások, vidéki területekre települnek, a jó munkabírási és olcsó munkaerő miatt. Tehát nemcsak a városlakó, hanem az elsősorban városi funkció is falura költözik. Ez nem csak értelmezésbeli zavarokat okoz a szemlélőben, hanem igen nagy építészeti problémaként jelenik meg. Az új ipari létesítmények nagymértékben károsak a táji és épített környezet jelege szempontjából.

A falvak élete megváltozott a fentebb említett okok miatt a jól működő mezőgazdasági munkavégzés megszűnt és ezáltal, a falusi porta nagy részét képező gazdasági épületek használatlanul, az enyészet útján haladnak a bontás felé. A hangsúly a lakóháza tevődik. A város közelségében lévő falvak alacsony telekárjai vonzzák a városi lakókat, akik igényeik kielégítésére, városi portákat is megszégyenítő hatalmas emeletes a falukép szempontjából idegen épületeket emelnek.

A formai problémákon túl megjelenik a ház felépítése során adódó, anyaghasználati elidegenedés is. Ahogy a szocializmus során rendre megszűnő helyi építőanyag előállítás, helyettesítette az innen-onnan beszerezhető ipari hulladékok hasznosítása, úgy manapság már egészen másként, de a falukép szempontjából nem kevésbé negatív módon megjelentek az új szakszerű építőanyagok. A nagy nyugati nyitás és a fejlett logisztika - energiákat nem kímélve - lehetővé teszi, hogy akár a világ másik feléről is hozzájussunk egy-egy egzotikus kiegészítőhöz. A hatalmas, anyagában tájidegen választék nagymértékben hozzájárul a létesítendő épületek kaotikus megjelenéséhez. A helyi építőanyag előállítás, és ellátás, a rendszerváltozás után eltelt évek alatt sem fejlődött sokat. Az évszázados hagyományokkal rendelkező fában ma is ugyanolyan gazdag Székelyföldön az tapasztalható, hogy kézenfekvő módon nem tudunk megfelelő helyi fűrészáruhoz hozzájutni, és ehhez kapcsolódik a társadalom aktuális hozzáállása is miszerint, a lakosság általában elítéli a fából készülő épületeket. A mai átlagember számára sokkal természetesebb betonból és drágán beszerezhető külföldi falazó anyagokból építeni mintsem helyi erőforrásokat igénybevéve fából gazdálkodni. A helyi építőanyagok felhasználása terén viszont jó hír, hogy a Megyei Tanácselnök rendeletben határozta meg, hogy az újonnan épülő középületek létesítése esetében kötelező jelleggel használni kell helyi építőanyagot, fát is.

A helyi arculatot erősítő építkezéseket nem segíti a szakmájukban biztos, hagyományokhoz hűen kötődő szakemberek jelenléte sem. A valamire való szakemberek (akiknek sikerült túlélni a szocializmust) 80-as és 90-es éveiket töltik a munkaképesség határán. Utánpótlás nincs. Az iparosított rendszer ellehetetlenítette a mester tanítvány viszonyt. A jelenlegi közoktatás pedig nem kínál értékelhető lehetőséget a szakmát elsajátítani akaró fiatalok számára.

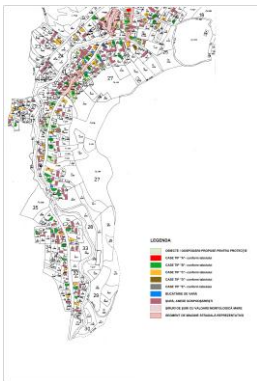
A hagyományos falusi közösségek fellazulása az egységesség hiányát eredményezi. A közösség összetartó ereje nélkül az összefüggő falukép kialakulását egy jól szervezett szakmai beavatkozás segíthetné, a szakemberhiánynak köszönhetően ez a lehetőség is nehezen megvalósítható. Az urbanisztikai törvény hiányossága csak fokozza a falvak egészséges fejlődésének nehézségeit. A kötelező módon elkészített általános rendezési tervek, alacsony szakmai minősége pedig nem járul hozzá a minőségi változásokhoz.

A falak válságos helyzetét már a hetvenes-nyolcvanas években (1979-1989) próbálta orvosolni egy Sepsiszentgyörgyi szakmai csoport. Zakariás Attila, Benczédi Sándor, Máthé László és Kovács Árpád kezdeményezésére falufelmérési programok indultak. Ezt követően 1984-ben Román állami kezdeményezésre, népi építészetben alapuló lakóház típustervek készültek.



Egy 20-30 főből álló építész csoport és a Hargita Megye Tanácsa megbízásából – 2009-es kezdettel - életre kelt egy **falukép védelmi program**. A program értelmében, Hargita megye falvainak felmérése, épített állományának számbavétele megkezdődött. A falukép védelmi tanulmány a **táji, természeti, és épített környezet** védelméről szól. A cél, egy pontos leltár készítése a jelenlegi állapotról, és ez alapján egy szabályozás elkészítése, amely egyaránt védi az építészeti értékeket, a hagyományos faluképet, és a környezetet is. A tanulmány részletesen tárgyalja a jellemző településstruktúrát, utcahálózatot, telekkiosztást, a telkek elrendezését, lakóépületeket, gazdasági épületeket, melléképületeket, kapukat, kerítéseket, kutakat, valamint értékes településszerkezeti és utcaképi elemeket, amelyeknek megőrzése különösen fontos.

A **középületek** és **lakóházak**, térképen is megjelölve a következőképpen kerülnek osztályozásra: A – egyszerű paraszt házak, B – módos, tornácos paraszt házak, C – a '60-as, '70-es években épült jellegtelen, de még a falu léptékét tartó épületek, D – új és kirívó, a faluképbe semmiképp sem illő épületek, E – kiemelt értékű, módos lakóépületek, kúriák, középületek.



A fenti kategóriákon belül jellegük szerint a tanulmány különbséget tesz az eredeti, jó vagy rossz beavatkozáson átesett épületek közt. Továbbá részletezi, hogy jó, elhagyott vagy romos állapotban vannak. Elemezi a növényi környezet milyenségét is. A füves terület és a fák száma alapján megkülönbözteti a sivár telkeket, a kevés növényzettel bírókat, a sok növényzettel borítottakat. A kategóriák alapján százalékosan is kimutatható hogy milyen minőségű és típusú épületállománnyal rendelkezik az adott település. A köz és lakóépületek mellett a falu más vizuálisan megjelenő építményei is kategóriák szerint osztályozásra kerülnek.

A **csűrök**: A – borona falas csűr, B – borona falas csűr, kő vagy téglával beépítéssel, C – kő vagy téglával csűr, D – jellegtelen, értéktelen épület.

A **kutak**: BK –kerek kút, BG –gemes kút, C –jellegtelen, többnyire beton gyűrűs kút, D –fúrt, fém rúdra szerelt csörlős, lezárt nyílású, beton alapú kút.

A **kapuk**: A - egyszerű fa kapu, B1 –többnyire kő alapú, néha kerékvetős, három faszagos kapu, ritkán kő sassal, kis és nagy nyílóval, egyszerű függőleges deszka borítással, minimális díszítéssel, B2 –átfödéses kapu, fa vagy kő sassal, részleges vagy teljes födéssel, B3 - székely kapu, C –a B1-es kapuk formáját őrző, de anyagában már eltérő kapu, többnyire a sassok fém csőből vannak, D –kirívó, túldíszített, néha teljesen fémből készített kapuk, E – íves vakolt téglakapuk.



A **kerítések:** A –egyszerű fa kerítés, néha változatos kialakításban, B –függőleges deszkázatú kerítés, néha kis kő lábazattal, kő sas alapokkal, többnyire fa sasokkal és hevederekkel, diszkrét vízszintes záró deszkával, borítással, C- a B kategória vonalvezetését követő, de anyagában már részben átalakított kerítés, díszesebb kő lábazattal, fém sasokkal, bádoggal borítással, D –kirívó, túldíszített kerítés, néha teljesen fémből, bádoggal, E –vakolt kő vagy téglakerítés.

Az imént felsorolt kategóriák rendszere is azt mutatja, hogy a számbavétel alapos és a részletekre is kitérő módon, átfogó képet rajzol a meglévő állapotokról.

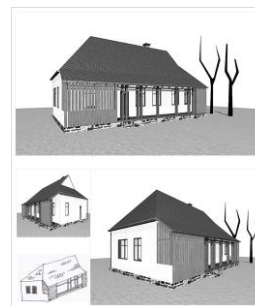
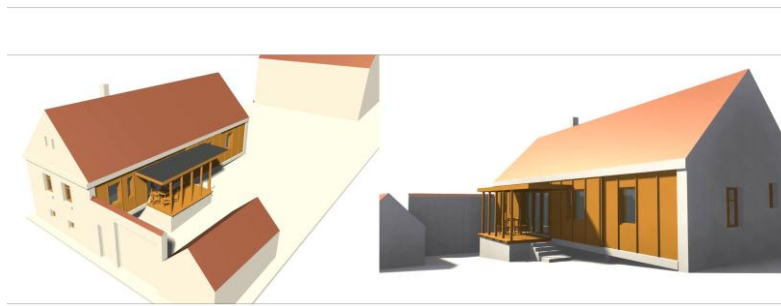
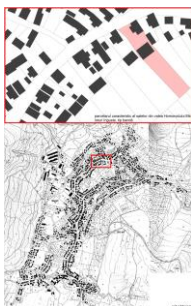
Az elkészült tanulmány alapján megtörténik a helyi védelemre javasolt objektumok kijelölése. Az így elkészült szabályozás a falukép védelmét próbálja érvényesíteni. A szabályozási javaslatok eljutnak a települési önkormányzatokhoz és várhatóan, alapját képezik majd az újonnan elkészülő településrendezési terv létrehozásának.

2011-ben létrejöttek olyan helyi és megyei urbanisztikai bizottságok, amelyek műszaki tanácsadói jelleggel erősen ajánlani tudják az elkészült falukép védelmi javaslatok betartását.

## ÚJ SZÉKELY HÁZ

### KORSZERŰ VIDÉKI PORTA

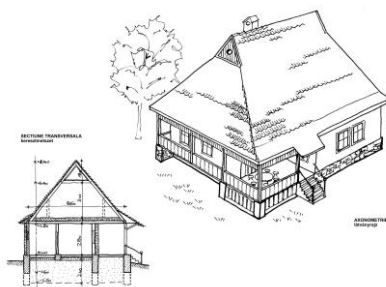
A falukép védelmi programhoz kapcsolódóan megfogalmazódott a Modern Székely Ház elnevezésű program is. A program kezdeményezése ez esetben is a kormányzati oldalról történt, a Hargita Megyei Tanács részéről. Az elkészült tanulmány tervezet 9 – tervváltozatot fogalmaz meg, a vidéken építendő lakóház problémájára. A tervek pontosan kijelölt helyszín nélkül, egy-egy kijelölt régió elképzelt típusházaként jelennek meg. A tervek továbbélését illetően a program elsősorban a falvak léptéktelen, és oda nem illő építményeinek gyarapodását kívánja megállítani. A helyi polgármesteri hivatalok szolgálati lakásainak létesítéséhez (a program támogatásaként) igénybe vennék az elkészült tervjavaslatokat. A szolgálati lakások által igyekezve támogatni az értelmiség (tanár, orvos) vidékre települését. Az építész szakma ezen, mintatervek elkészítésével próbálja segíteni a jó példa elterjedését. Az elkészült tervek elsődleges célként tűzik ki a településképhez való illeszkedést.



A létesítendő lakóházak esetében 100m<sup>2</sup> egy hálószobás és 120m<sup>2</sup> két hálószobás elrendezés megtervezése volt a cél. A tetőtér beépítés illetve annak lehetőségét biztosítani kellett a tervezés folyamán.

Az elkészült tervek Alcsík, Középcsík, Kászonszék, Gyergyószék, Udvarhelyszék területekre vonatkozóan fogalmazzak meg kortárs építészeti alkotásokat. A tervezők (Gergely Attila, Lőrincz Barna, Tövissi Zsolt, Albert Homonnai Márton, Köllő Miklós, Toth Kovács Áron, Gál Orsolya, Fehér Gabriella) általuk, az adott régióban végzett építészeti felmérések (Falukép Védelmi Program) tanulságaira támaszkodva, alkották meg javaslataikat. A tervek helyszínéként az érintett terület legjellemzőbb telekkiosztása, telekelrendezése szolgált.

A tervek alapvetően a régióra jellemző háztípust tekintik kiindulási pontnak és azt egyéneként változó módomban próbálják maivá tenni. Az elkészült tervek a konzervatívan ragaszkodó, archaikus építészeti formák használatától, a hagyományos téri rendszerek kortárs módon való átszervezéséig, egy széles skáláját mutatják be a hagyományok értelmezésének.



Az elkészült tervek kizárólag csak a lakóház újragondolásával foglalkoznak (érthető módon hisz ez volt a feladat), ugyanakkor fontos lenne a falusi porta egységes alakításával is foglalkozni. Ez nyilván komplexebb feladatként jelenne meg, de talán így lehet igazán kielégítő válasszal szolgálni, a mai falusi ház problémájára. Ez esetben felmerül a kérdés, hogy mivel foglalkozik ma egy falun élő család?, van-e gazdaság? szükséges-e egyáltalán gazdasági épület? milyen új funkciók jennek meg?. Ezen kérdések óhatatlanul igénylik a megrendelőt. Ahogy az építészet úgy a mai Székely ember is más mint 100 -éve, és ez legalább olyan fontos tényezőként jelenik meg a tervezés folyamán. Az erős lokális gyökerek mellett az utóbbi években (1990-után) robbanásszerűen megjelent, a globalizált világ mindent elárasztó hatásával. A lokális kötődések mellett megjelenik az elvagyódás, az új iránti vágy, amely irányítatlanul egy borzasztó kaotikus építészeti kép kialakulásához vezet.

A mai megrendelő az erős lokális gyökerek mellett tele van a világot átívelő ötletekkel és elképzelésekkel. A bőségesen rendelkezésre álló információs áradat, igencsak felkavaró hatással van a lokálisan egységes környezetre. Talán ezért is olyan érdekes tétel a zártságából kiszabaduló székelyföldi régió erős hagyományokkal rendelkező területére egy mai házat integrálni.



## STEINER HÁZ CSÍKBÁNKFALVÁN

TERVEZŐK: ANDRÁS ALPÁR, LŐRICZ BARNA, TÖVISSI ZSOLT



Csíkbánkfalva, Csíkszeredától 17 kilométerre-keletre fekvő település. Összlakossága 1384 fő, amelyből Magyar nemzetiségű 1336 fő.

A Steiner ház egy meglévő falusi porta területén valósult meg. A ház alapkonceptiója a hagyományos paraszti létforma épületegyüttesét veszi alapul. A falusi gazdaság működését kiszolgáló életszer, már a nevében is hordozza a egységességét, épületeinek alárendeltség nélküli viszonyát. A Székely gazda jellemzően élete legnagyobb részét, nem csak a lakóházban töltötte, a melléképületek, a gazdasági épületek legalább olyan fontos helyszínei életének. Ezen épületek egymáshoz való viszonya, elrendezése volt igazán fontos a jól működő falusi élet szempontjából.



A Steiner ház esetében a tervezők a vidéki porta alapvető rendszerét formálták meg újra, és fogalmazták épületté. A ház, a nappali - mint egy fedett udvar - köré szerveződik. Az udvart körülölelő, külön építészeti egységekként is tekinthető épületelemekben kap helyet a konyha, a hálószobák, vizes helyiségek. Az épület anyaghasználatában is hű környezetéhez, nemcsak felületei, tartószerkezete is fából készül, a tető héjazata pedig zsindelel. A központi tér bevilágítóval és járható lapostetővel készült, mely a napozásnak és egy kis botanikus kertnek ad otthont. A patak közelsége lehetővé teszi egy állandóan frissülő vizű tó létrehozását, amely közvetlenül a nappali folytatásában megjelenő teraszhoz kapcsolódik.

A ház egy teljes egységében működő önálló világot rajzol elénk, amely a telken belül szervesen kapcsolódik környezetéhez. A kapcsolat egészen más mint hagyományos elődjéé. Az új ház ugyanis a korábbi pajta helyén jött létre, előkertként hasznosítva a régi udvart a lakóházzal, a melléképülettel és a kúttal. A hátsó korábban gazdasági funkciót betöltő veteményeskert ma már, a kemény munka helyett, a szórakozás helye. Az életvitel változásának tükréeként a megvalósult kompozíció „ház a házban” ábrázolja a mai vidéken élő ember hagyományokhoz kapcsolódó életkörüzetét.

Csíki Barna

Székelyudvarhely 2013. 01. 10.

**Felhasznált irodalom:**

Vofkori György: Székelyudvarhely Várostörténet Képekben Typografika Békéscsaba 2009

Ambrus Tünde: Székely falutízesek Pallas Akadémia Könyvkiadó Csíkszereda 2012

Hargita Megyei Falukép Védelmi Program 2011

Modern Székely Ház – Lakóépület Mintatervek Vidéki Környezetre 2011

Internet:

[www.transindex.ro](http://www.transindex.ro)

[www.adatbankcafe.adatbank.ro](http://www.adatbankcafe.adatbank.ro)