

**NYIM**

avagy az aprófalvak fenntarthatósága

BME Építésztechnológiai Kar, Építőművészeti Doktori Iskola  
2012-13 tanév 1. félév tematikus alkotás beszámoló

Konzulens: Major György

Francsics László, Szántay Zsófia, Magyar Zsuzsa

## KUTATÁSI CÉL

Az önfenntartás igényének felélesztése, megerősítése, ill. a lehetőségek feltárása, egy Somogy megyei apró település példáján.

## A PROGRAM ALKOTÁS FOLYAMATA

A féléves kutatómunka részben kapcsolódik az előző szemeszter kutatásához, az „ökofalucsíra” közösség helyválasztása eredményeként, a Somogy megyei Nyim községhez, részben új kutatási terület, amely a település fennmaradásának esélyeit vizsgálja a huszonegyedik századi magyarországi adottságok között.

A csapat előfeltevése a félév során az volt, hogy a „kicsi szép” mottó értelmezhető a kistelepülések létére is, ill., hogy ezek megmaradásának egyik lehetséges feltétele az önfenntartás lehetőségének megteremtése. A település minél gazdagabb rétegzettségű megismerése mellett a program összeállításához szociológus közgazda (Major Gábor) és urbanista (Nagy Béla) szakértőkkel való konzultációkat végeztünk, valamint felhasználtuk az eddigi közös és egyéni kutatási munka eredményeit is.

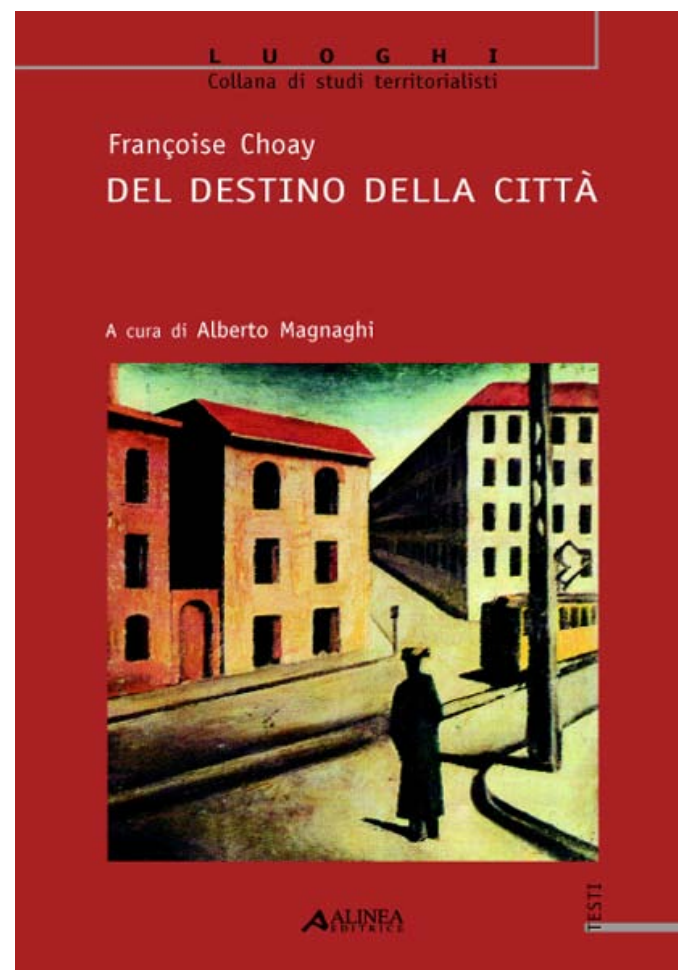
A munka Nyim polgármesterével - Nikovics Tiborral - való kapcsolatfelvétellel kezdődött, a falu közelebbi és távolabbi jövőjére vonatkozó elképzeléseiről történő beszélgetések alapján. A félév során többszöri helyszíni bejárások, felmérések alkalmával a helyi társadalom egyes képviselőivel – testület, helyi lakosok - kialakuló beszélgetések során bontakozott ki a település közelmúltja, jelene, a helyi társadalom élete, vágyai, gondjai, stb. valamint továbbra is figyelemmel kísérhettük az „ökofalucsíra” közösség letelepedésének folyamatát a falu határában (közös településtervezési konzultációk, faültetés, személyes találkozások).



A félév vizsgálatainak anyagát több módon dolgoztuk fel, egyrészt **ALBERTO MAGNAGHI** territorialista iskolája metodikai sémáját követő rendezéssel próbáltuk értékelni, illetve, a helyszínbemjárások alapján szerzett belterület használatot telkenkénti grafikai jelrendszerrel dokumentáltuk valamint a beszélgetések során kirajzolódó közösségi eseményeket évkörre rendezetve foglaltuk össze.

A félév folyamán bekapcsolódtunk az éppen folyamatban lévő pályázati anyagok előkészítésébe, részben kisebb, nagyobb szakmai észrevételekkel, részben az egyik jelentős pályázati projektem építési engedélyezési tervének elkészítésével – temető ravatalozó rekonstrukció.

A település minél alaposabb megismerésének több objektív akadálya merült fel a munka során, ezek közül egyik a falu történetének dokumentátlansága, sajnálatos módon egy már elkezdett és hosszú éveken át összegyűlt anyag a szerző halálával félbeszakadt, és elkallódott, a másik, hogy a legutóbbi népszámlálás feldolgozott statisztikai adatait nem tudtuk megszerezni, harmadrészt a helyi társadalom életmódjának mélyebb felmérésére nem volt se idő, se energia. (még a településképi, építészeti vizsgálódás jegyzetanyagát sem tudtuk, teljes mértékben, egységes formában megszerezni). Ugyanakkor az összegyűlt ismeretek, adatok alkalmasak arra, hogy az önfenntartó településmodell megvalósíthatóságának irányába mutató javaslatokat, gondolatokat meg tudjunk fogalmazni a következő félévben a jelen adottságait, kezdeményezéseit figyelembe véve. Ez utóbbinak ellene dolgozik a közigazgatási rendszer jelenlegi átalakítása, az alakuló földtörvény birtokrendszert és gazdálkodási módot nem feltétlenül a kistelepüléseknek kedvező formák preferálása, és a mindkét tényező mögött felsejlő „falurombolás” előérzete.



## KITÉRŐ

A falu település-földrajzi fogalom, amely a közigazgatásban, jogállásban községnek felel meg, és elsődlegesen a paraszti lét, a mezőgazdasági ágazat meghatározó településformája.

A társadalmi gazdasági struktúrában meglévő szerepének változása, felületes áttekintés alapján is, erősen összefüggött az uralkodó politikai ideológiai rendszerrel az elmúlt 100-110 évben, jövője bizonytalan. 1945-ig a mezőgazdaság szerepének súlyához hasonlóan a népesség jelentős része élt ezen településformában. A XX. század ötvenes éveinek erőltetett iparosítási, modernizációs folyamata volt az első nagy falurombolás Magyarországon, ezt két újabb hullám követte a hetvenes években, és az ezredfordulót követően. A múlt század vége óta felerősödő fenntarthatósági kérdések, a globalizáció ellentmondásossága, a fogyasztói társadalom tarthatatlansága, mind szélesebb körben veti fel a termőföldnek, mint stratégiai fontosságú forrásnak a jelentőségét. A magyar társadalom elmúlt két évtizedes tapasztalata összességében negatívnak mondható a stratégiai ágazatok privatizálását illetően, ezért igen sokrétű hatású lehet a földvagyon sorsa, és ez szorosan összefügg a kistelepülések, elsősorban a falvak jövőjének kérdésével.

## NÉPI URBÁNUS ELLENTÉT

Az előző kormányzati vidékfejlesztési stratégiája nyíltan falu ellenes volt, ideológiai alapon a múlt felszámolandó középkori csökevényét látta benne, a jelen kormányzat a felszínen fontosnak ítéli a falvak megtartását, és ennek eszközeként erősíteni akarná a családi gazdálkodást, ez a fenntarthatóság elveinek megfelelő lehetne, de pont a földtörvény vitáinak háttérében egy új nagybirtokrendszer kibontakozása sejlik fel, ami a fenntarthatóság ellen hat.



# A JELEN ÁLLAPOT ÉRTÉKELÉSE

A félév során összegyűlt adatok értékelését két egymással jól fedésbe hozható módon végezzük, az egyik komplex tér fogalmát felhasználva, a mely az emberi élet terét négy tércategóriára bontva írja le: természeti tér, építészeti tér, technológia tér, tér emlékezet (**FRANCOISE CHOAY** nyomán), szöveges összefoglalásként.

A másik a tulajdonképpeni program részeként az un. „hosszútávú területi jegyek” két alapfogalma köré rendezve: közeg és táj elemeiből (**ALBERTO MAGNAGHI** nyomán) diagramszerűen.

# NYIM KOMPLEX TERÉNEK ÉRTÉKELÉSE

## TERMÉSZETI TÉR

A somogyi dombság gazdag morfológiája határozta meg a település struktúráját, a település határát. A település fő tengelyének a közel észak-déli irányú, a falu belterületének határán délnyugati irányba törő völgye tekinthető, amelyben a falut átszelő patak időnként száraz medre húzódik. Erre a völgyre futnak le a nyugati oldalon azok a kisebb völgyek, vízmosások, amelyekbe a falu másik két főbb utcája települt. A keleti oldalon részben a rétegvonalakkal párhuzamos utca épült ki, amely csak az északi végén követi a domborzat bevágását. A domboldalak nagy része rét, szántó, a külterületi határ felé a dombtetőkön még ma is erdős területek vannak nagyobb részt, amelyek a terület déli felén nagyobb összefüggő erdős területté állnak össze.

A talajadottságok közvetlenül látható rétegét löszös, agyagos talaj jellemzi. A falu alatt gazdag vízréteg lehet, mert a házaknál gyakori ásott kutak bővizűek.



# ÉPÍTÉSZETI TÉR

## A TELEPÜLÉS STRUKTÚRA

Az előbbiek értelmében szervesen illeszkedik a táji, természeti adottságokhoz, a lélekszámhoz (326 fő) képest jelentős külterülettel körülvett, igen változatos méretű teleknagyságokkal osztott belterület jellemzi Nyimet, az organikusán nőtt település közterei, utcái ennek megfelelően költői szűkületek, tágulatok, szabálytalan térformák jellemezik, amelyeket még a domborzati adottságok is tovább bontanak (rézsűk, árkok).

## A TELEKSTRUKTÚRÁRÓL

Viszonylag jól megállapítható a korai állapot jellemző telekmérete – kb. 50-es utcai hossz, a domborzatnak megfelelő gyakran szabálytalan hosszban felfutó telekforma. Ez aprózódik fel az évtizedek folyamán.

## A BEÉPÍTÉS

Döntően ma is oldalhatáron álló, változó: előkerttel, vagy anélkül, egyes pontokon korábbi úttal párhuzamos telepítésű ház is megjelenik a néhány mai, hasonló telepítésű ház mellett. A szabadonálló beépítésű házak a legújabb réteghez tartoznak, jellemzőnek mondható, hogy a régi lakóépület ideiglenes megtartása mellett az új lakóépület a korábbi gazdasági épületek helyén épül fel. A lakóházak zöme földszintes, emeletes vagy tetőtér beépítésű ház csak az utóbbi évtizedekben épült a faluba.

## A TELEKHASZNÁLAT

Mára csak nyomokban őrzi a korábbi rendet. A megmaradt eredeti telkeken a terület alapvetően két részre oszlott: a ház oldalára, amelyen a lakóház udvara mögötti sávban volt az állattartás sávja (ólak, istálló, baromfiudvar), mögötte veteményes, gyümölcsös, vagy szőlő, és egy belterületi gazdasági sávra, ahol valószínű takarmányt termelhetek. A gyalog bejárat a ház felőli részen, a kocsibehajtó a másik sávban rendszerint a szomszédos telek mellett volt. A feldarabolt telkeken csak a ház sávja maradt meg az előbbieken ismertetett felosztásban.



## KÖZTEREK

A fenti teresedéseken túl három temetőt tekinthetünk köztérnek, a középületek telkén kívül. A legkorábbi temető teljesen felhagyott és a település belterületének déli részén, a főtengegyig kifutó dombháton volt (jelenleg felhagyott, de az utóbbi években igyekeznek a sírokat kitisztítani, és a kegyelet virágai újra megjelennek a XX. század első feléből datált sírokon), a második temető a falu keleti oldalán, a domboldalon húzódott, a legújabb és működő köztemető, a falu északi bejáratánál, még a külterületen található.

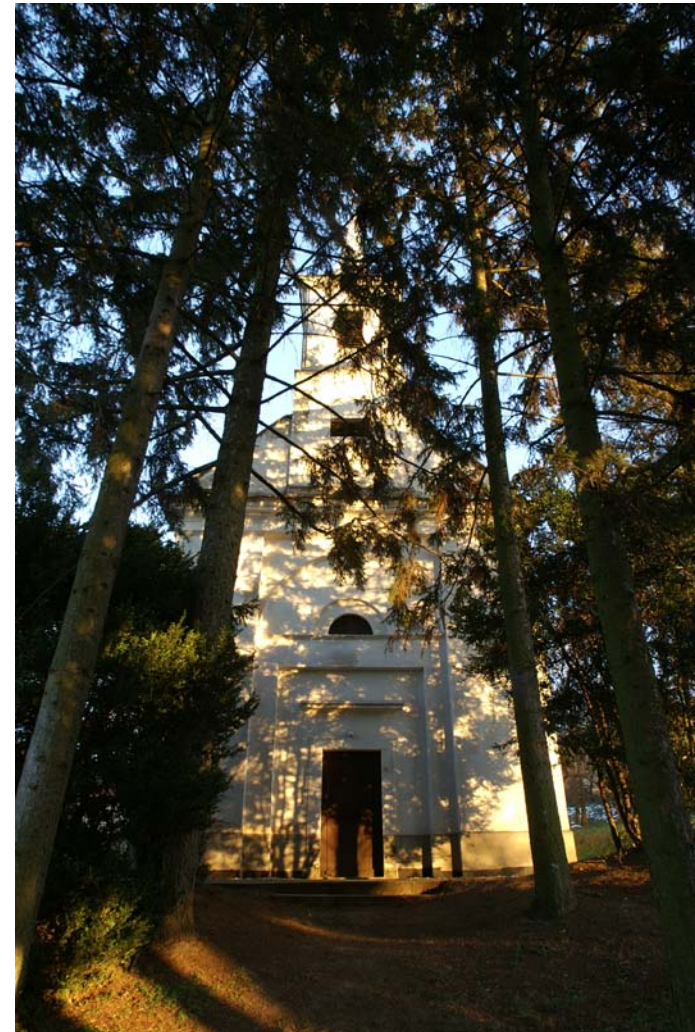


# ÉPÜLETTÍPUSOK

## KÖZÉPÜLETEK

A település léptékhez képest gazdagnak mondható a falu középület állománya:

- KÉT KISEBB TEMPLOM (XIX. századi katolikus templom, egyhajós kosárirves záródású klasszicizáló ház kis toronnyal, a keleti oldalon a domboldalon szép tudatos telepítéssel, és a XX. század végi református templom, „provinciális posztmodern” a nyugati oldalon a fő utca mellett, kissé kényszeredett telepítéssel)
- FALUHÁZ, volt alsó tagozatos iskola (XX. század végi, 60-as évek illeszkedő jelenléte, úttal párhuzamos telepítés, nyeregvető)
- FALUKÖZPONT – bolt, kocsmá, „kultúr” – (XX. század végi 60-as évek illeszkedő jelenléte, léptékváltása ellenére főútra merőleges oldalhatáron álló telepítés, az egyes egységek padlószintje követi a finom tereplejtést a patak felé, XXI. század eleji toldása – közvéccé, építészetileg nem éri el a korábbi épület színvonalát, rendeltetésnek kulturáltan megfelel)
- POLGÁRMESTERI HIVATAL, KÖNYVTÁR, TÚZOLTÓ SZERTÁR (XX. század első fele vagy korábbi, szabadonálló, középkiemeléssel (portikusz és tornác átmenete, a település léptékének megfelelően józan ház)
- „RAVATALOZÓ” a falu belterületi határa előtti legújabb temetőben, szerény szabadonálló építmény a főútra merőleges tengelyes telepítéssel, frissen épült figurális fafaragású kerítéssel, főkapuval





## EMLÉKEK

A faluban az újabb emlékek a helyi fafaragó által faragott, jellemzően oszlopszerű köztéri alkotások mellett egy világháborús emlékmű és néhány kereszt található: katolikus templom kertje (XIX. sz.), családi emlékkereszt (Fő utca - Kossuth Lajos utca teresedésében, 1929)



## LAKÓÉPÜLETEK

### A XIX SZÁZADBÓL, XX SZÁZAD ELEJÉRŐL

fennmaradt házak nagyrészt egytraktusos tornácos típusok, oromfalas utcai homlokzattal, nyeregtetővel, ritkábban L alakúan, gyakran összeépülve a gazdasági épületekkel.

Sajátos típust képviselnek ennek az alaptípusnak azok változatai, ahol a meglévő tornácot a későbbiekben kisebb zárt verandaszerű toldalékkal bővítették kb. a lakóház középtengelyében.

Egyedinek tekinthető a faluközpontban lévő XIX. század eleinek datálható tisztartói ház, kisebb dombra épített téglatámfallal a „főtértől” elválasztott oldalfolyosós kúriaszerű épület, igen romos állapotban, elvadult parkosított kerttel, valamint a külterületen található XIX századi kastély épület, kiszolgáló épületeivel (Kási major)

A XX. század későbbi évtizedeiben, vagy korábbihoz hasonló háztípusok jellemzők, vagy a negyvenes évektől az ún. sátoztetős kockaházak, többkevesebb egyéni vakolat architektúrával. A múlt század hetvenes éveiben jelennek meg újabb típusok, amelyek már sem a beépítést, sem a korábbi léptéket nem követik, ezek változó minőségben a mai napig épülnek.

Az ezredforduló táján jelennek meg az elsődlegesen nyaralónak szánt új épületek, vagy a helyi hagyományt valamilyen módon telepítésében átvevő formában, de annak léptékét jelentős módon felülíró nagysággal, vagy teljesen „idegen” típussal.

A XXI század első évtizedére datálható lakóépületek vegyes formavilágot mutatnak.



## GAZDASÁGI ÉPÜLETEK, ÉPÍTMÉNYEK:

Nyári konyha

Istállók

Színek

Ólak

Górék



**KUTAK**



# TOVÁBBI MUNKARÉSZEK

ÁLLATTARTÁS

TÉR EMLÉKEZETE

TÖRTÉNETI RÉGÉSZETI EMLÉKEK

TELEPÜLÉS SZERKEZET

ÉPÍTÉSZETI ÖRÖKSÉG

FELHAGYOTT TEMETŐK

HELYI LEGENDÁK

HELYTÖRTÉNETI GYŰJTEMÉNY (ÉLETMÓD)

GAZDÁLKODÁSI EMLÉKEK

HAGYOMÁNYOK

KOMPLEX TÉR

ALKALMAZOTT UTÓPIA



## HOSSZÚ TÁVÚ TERÜLETI JEGYEK

## INNOVATÍV ÉS LÁZADÓ ENERGIÁK

## ADOTT HATALMI STRUKTÚRA

### kognitív

### fizikai

|  |   |   |
|--|---|---|
| <p><b>környezeti ismeretek</b></p> <p>történelmi, régészeti emlékek (Kási vár)<br/>még meglévő szerény, de karakteres építészeti örökség, lakóházak, gazdasági épületek (színház), mellékpéldék (görök, ólak), részben helyi védelemre javasolt épületek</p> | <p><b>szociokulturális modell</b></p> <p>jelenleg szűk helyi gazdálkodó réteg<br/>viszonylag jól működő faluközösség<br/>- 12 közösségi program 1 évben<br/>egyes hagyományok továbbélése (májusfa), új hagyományok teremtése (férfi nap)</p> <p>vallásatlanság (a hagyományos ünnepek csekély szerepe a közösségi mozzanatokban, 5-10 tempómba járó ember a két felekezeten)</p> <p>relatív fiatal népesség - vele szemben egy apáklus idősebb réteg: 325-6 lakos, 57 14 év alatti, kb. ue. nyugdíjas korú, kb. 10 14-18 év közötti, kb. 200 munkaképes korú lakos</p> <p>viszonylag gazdag városi birtokos réteg - nyaralók</p> | <p><b>gyártási és termelési ismeretek</b></p> <p>még meglévő földművelési tapasztalatok (tsz, állattartás)</p> <p>csekély belterületi gazdálkodás, részben bérbeadásal, baromfitartás, minimális gyümölcsös, szőlő, lótarítás - 2-3 gazdasz</p> |
|--|---|---|

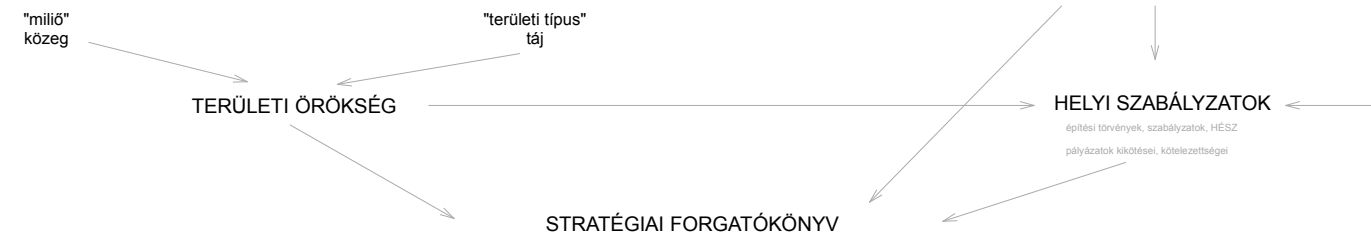
|   |  |
|---|--|
| <p><b>hosszan tartó fizikai struktúrák = táji adottságok</b></p> <p><b>természeti tér</b><br/>gazdag táji környezet, dombvidék a nagy belterületi telkek (0,5-1 ha) víz - időszakosan kiszáradó patak</p> <p><b>építészeti tér</b><br/>jelenlét küllőterület - sajátos nagyrészt idegen tulajdonban a küllőterület változatos használat: rét, legelő, erdő, szántó többféle közösségi terek</p> <p><b>technológiai tér</b><br/>megrövidült területek víz - a kutak nagy része bővíztől, inatól utak - zsákfalú előmei</p> <p><b>tér emlékeztető</b><br/>javarészt organikusán változó telekstruktúra, amelyből felfelítható egy korábbi - faluszerkezet</p> | <p><b>környezeti új ökoszisztémák</b></p> <p>monokultúra<br/>legelő, rét<br/>tehéntakarmány<br/>búza</p> |
|---|--|

|   |
|---|
| <p><b>megfelelő technológiák</b></p> <p>permakultúra művelés az ökofaluban<br/>új művelési ágak<br/>EU által támogatott technológiák (pályázatok)</p> |
|---|

|  |  |
|--|--|
| <p><b>társadalmi szereplők széles körű képviselete</b></p> <p><i>lakók</i><br/><i>tevékeny falusiak</i><br/>lovasterápiás hölgy helyi nagybirtokos több működő helyi civil szervezet</p> <p><i>ökofalucsira</i><br/>ökogazdálkodási szándék<br/>jurtalabor</p> <p><i>érdekeltek</i><br/>külső vállalkozók</p> <p><i>DLA-s csapat</i></p> | <p><b>Polgármester</b><br/>meglévő fejlesztési elképzelések (futó pályázati projektek)</p> <p>meglévő közösségi terek, helyek fejlesztésére irányuló vágy<br/>könyvtár, kocsmák, bolt, vadászház, vendégház, (iskola 80-as években megszünt), ref. gyülekezeti ház, kat. templom</p> <p><b>testületi tagok</b><br/><b>pályázatról csapat</b></p> <p><b>segítők:</b><br/>civil szervezetek tagjai<br/>pályázatról</p> |
|--|--|

|  |
|--|
| <p>EU - pályázatok és azok feltételei</p> <p>mai magyar közigazgatási rendszer általános törvényi szabályozások, földtörvény</p> <p>hatóságok:<br/>Sófoki Építési Hálószeg</p> |
|--|

PROGRAM

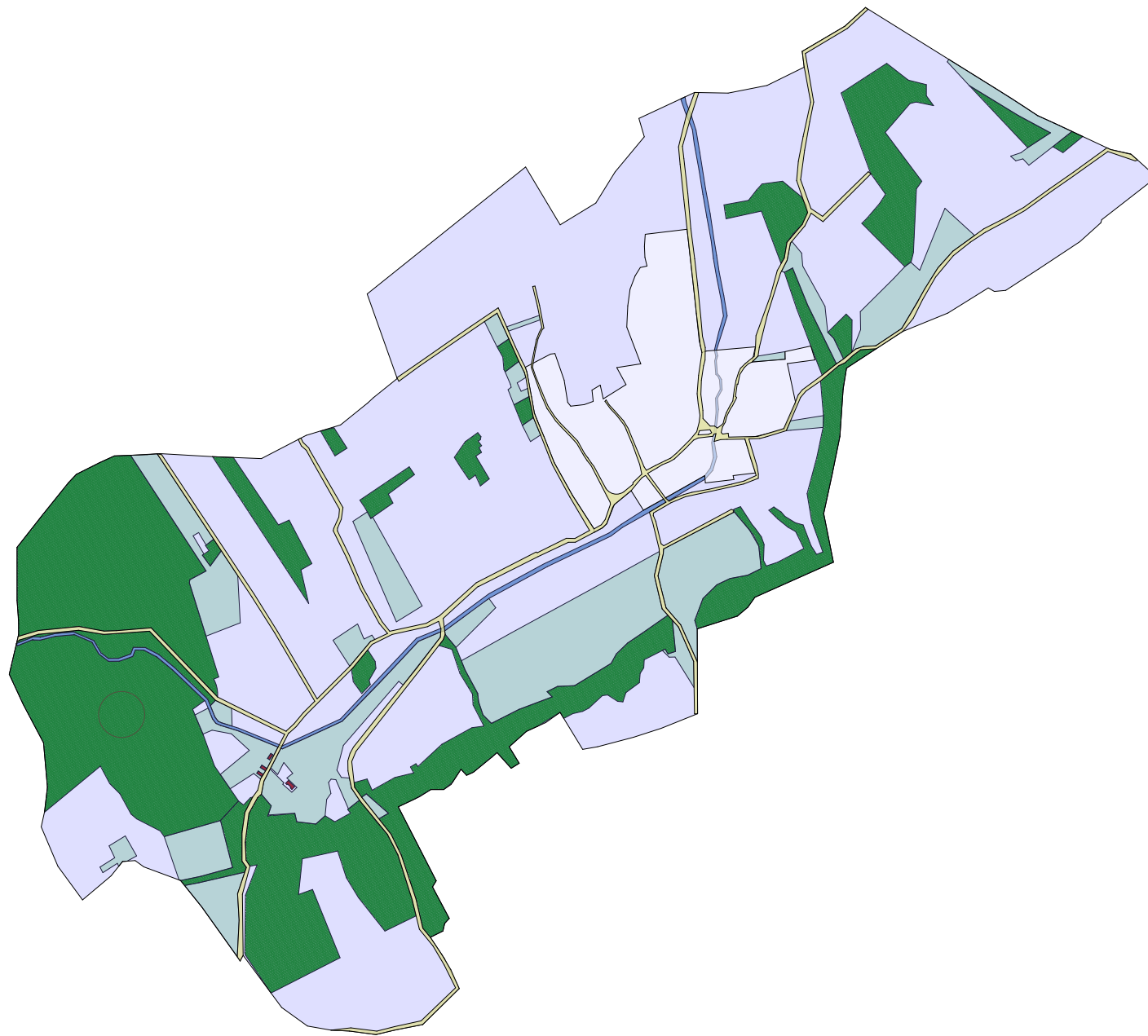


|   |   |  |   |
|---|---|--|---|
| <p><b>település szerkezeti beavatkozási pontok:</b></p> <p><i>Küllőterület védelme:</i><br/>- új terület bevonásának feltételeit megfogalmazni (a jelenlegi szab. terv tüzésait hatályon kívül helyezni)</p> <p><i>Belterület védelme:</i><br/>- új telkek kiszabályozásának feltételeit rögzíteni (a jelenlegi szab. terv új utca nyitási felülvizsgáltn)</p> <p>- a hagyományos beépítési módok megtartásának ösztönzése<br/>- építészeti örökség védelme<br/>- a meglévő szabályozás pozitív elemeinek megerősítése (a helyi védelemre javasolt épületek körének bővítése, a veszélyeztetett épületek részletes dokumentálása)<br/>- táji értékek védelme<br/>- közterületek minőségének javítása, a meglévő kezdeményezések felerősítésével (fásítás, árkok rendezése)</p> <p><i>Az ökofalu beépítési tervének konzultálása</i></p> | <p><b>építészeti beavatkozási pontok:</b></p> <ul style="list-style-type: none"> <li>- temető</li> <li>- biciklis központ</li> <li>- főtér</li> <li>- faluközpont</li> <li>- faluház</li> <li>- szálláshely, épület</li> </ul> <p><b>módszerek:</b></p> <ul style="list-style-type: none"> <li>- az anyaggyűjtés dokumentálása, megismertetése a helyi kisebb közösségekkel</li> <li>- partícipatív tervezés - "workshop" - helyi kreatív erők bevonása</li> <li>- egyes veszélyeztetett értékek dokumentálása</li> </ul> | <p><b>gazdasági beavatkozási pontok:</b></p> <ul style="list-style-type: none"> <li>- a meglévő belterületi "birtok" interzivebb használatának ösztönzése</li> <li>- az ökogazdálkodás lehetőségeinek feltárása</li> <li>- étkezési lehetőség kialakításának szorgalmazása (ez lehetne étel házhoz szállítás is idősek számára, különböző kapacitással (zömműveléssel))</li> <li>- az előbbi nyersanyagállításának helybéli megteremtése</li> <li>- működő példák megismerése</li> <li>- távmunka</li> <li>- helyi energia termelés</li> </ul> | <p><b>"koordinátor" szerep lehetőségei:</b></p> <ul style="list-style-type: none"> <li>- a jelenleg kissé divergáló aktivitások összehozása (pl. szállás: öko falu - jurtalabor, lovas kutyás terápia - csoportok fogadása több napra, polgármesteri elgondolások a vendéglátásra (falunaptól az időcorralításig, tréningig))</li> <li>- erdei iskola (kapcsolatteremtés urbanizált közegű iskolákkal)</li> <li>- pályázati előkészítés, elsődlegesen az építészeti, településképi vonatkozások tekintetében</li> <li>- "szatyor" mozgalom</li> </ul> |
|---|---|--|---|

TERV

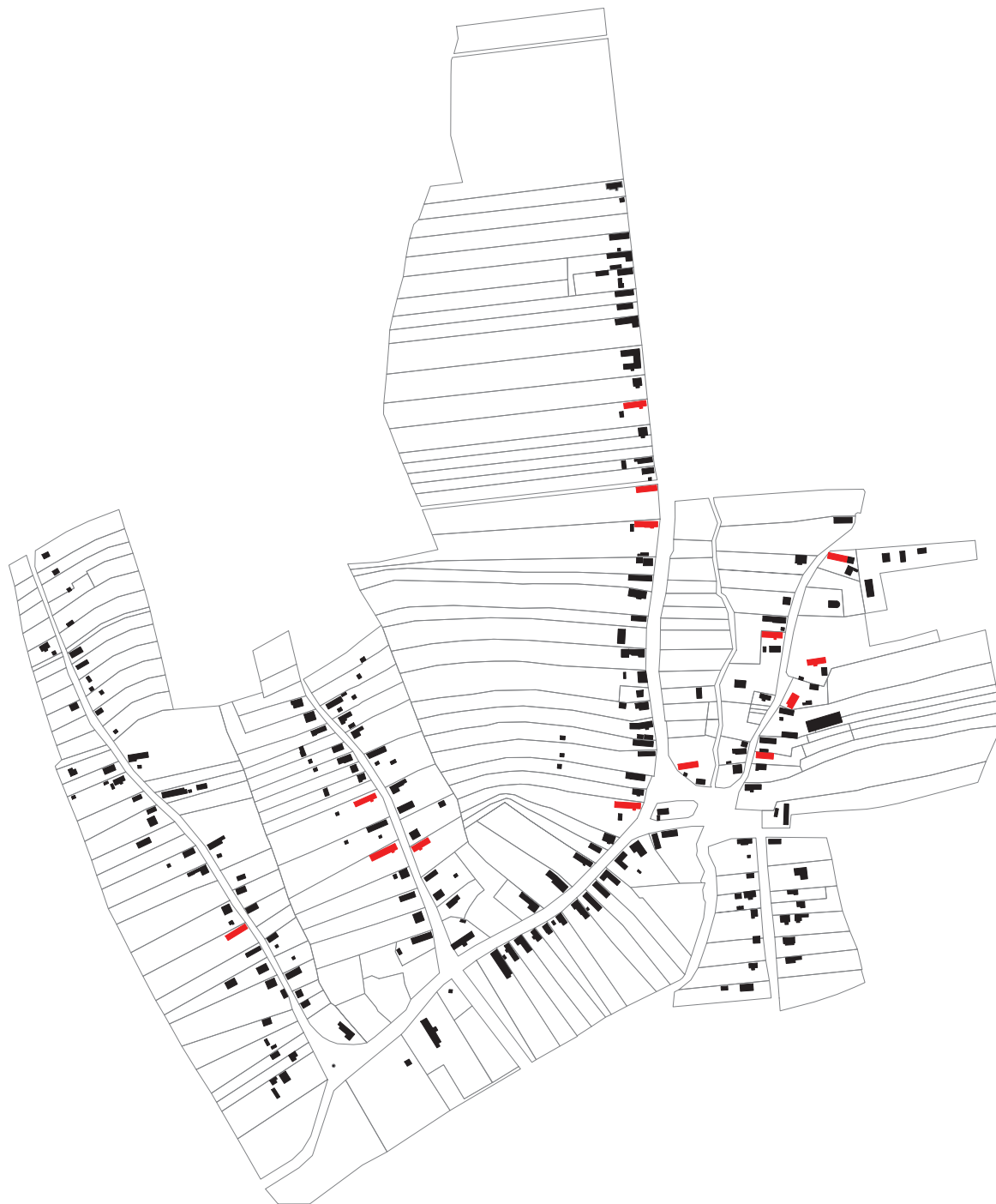
|  |  |  |  |
|--|--|--|--|
| <p><b>értékelési modellek</b></p> <p>DLA kutatási prezentációk</p> | <p><b>ágazati tervek, projektek és vezérések</b></p> <p>szabályozáshoz köthető javaslatok és tervek</p> <ul style="list-style-type: none"> <li>- etelvívi szabályozási terv módosítása</li> <li>- küllőterületbevonás módja bővíző falu</li> <li>- "csere"- ökofalu felé belterületi értékvédelme</li> <li>- ökofalu szabályozási terve</li> </ul> <p><i>építészeti tervek a kiválasztott akcióterületekre</i></p> | <p><b>partícipációs és vitafórumok</b></p> <p><i>ütemterv:</i></p> <p>jan. eleje a prezentáció előtt egyeztetés a polgármester úrral<br/>jan. vége: konzultáció a helyi civil szervezetek érdeklődő tagjaival, a múlt félévi projekt bemutatása mellett</p> <p>1. "workshop" első közös prezentáció előtt:<br/>- a szükséges és befogadható beavatkozások körének feltérképezése (max. 4 pont a konkrét építészeti kérdések közül) felmérés</p> <p>első prezentációra: a kiválasztott (megszavazott) tervezési feladatok programterve, a fenntarthatósági tanulmány vázlatja</p> <p>tanulmány út: Erdély</p> <p>3. "workshop" tervek zsűrizése a helyiekkel</p> <p>végző prezentálás: tervek, tanulmányok.</p> | <p><b>integrált vezérések és projektek</b></p> <p>gazdasági terv - életmód modellek</p> <p>koordinátori szerep</p> |
|--|--|--|--|

## ÖNFENNTARTÓ HELYI FEJLESZTÉS (A HELY ÚJJÁSZÜLETÉSE)



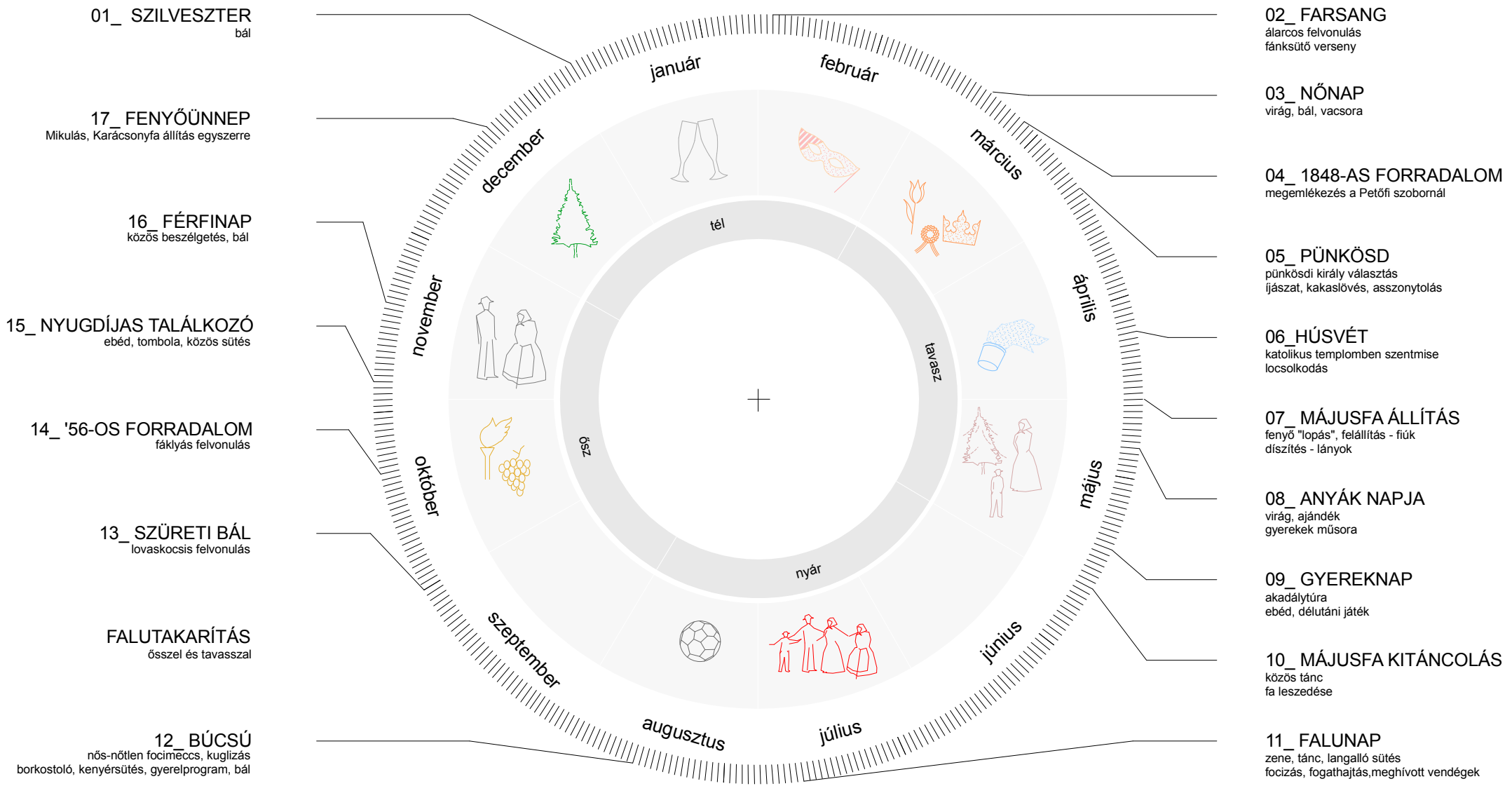
mezőgazdasági terület   gyepek   erdő   belterület   patak   patak   majorsági épületek, kastély

NYIM külterület és belterület  
M=1: 20000









01\_ SZILVESZTER  
bál

17\_ FENYŐÜNNEP  
Mikulás, Karácsonyfa állítás egyszerre

16\_ FÉRFINAP  
közös beszélgetés, bál

15\_ NYUGDÍJAS TALÁLKOZÓ  
ebéd, tombola, közös sütés

14\_ '56-OS FORRADALOM  
fáklyás felvonulás

13\_ SZÜRETI BÁL  
lovaskocsis felvonulás

FALUTAKARÍTÁS  
ősszel és tavasszal

12\_ BÚCSÚ  
nős-nőtlen fociméccs, kuglizás  
borkostoló, kenyérsütés, gyerekprogram, bál

02\_ FARSANG  
álarcos felvonulás  
fánksütő verseny

03\_ NŐNAP  
virág, bál, vacsora

04\_ 1848-AS FORRADALOM  
megemlékezés a Petőfi szobornál

05\_ PÜNKÖSD  
pütkösdí király választás  
íjászat, kakaslövés, asszonytolás

06\_ HÚSVÉT  
katolikus templomben szentmise  
locsolkodás

07\_ MÁJUSFA ÁLLÍTÁS  
fenyő "lopás", felállítás - fiúk  
díszítés - lányok

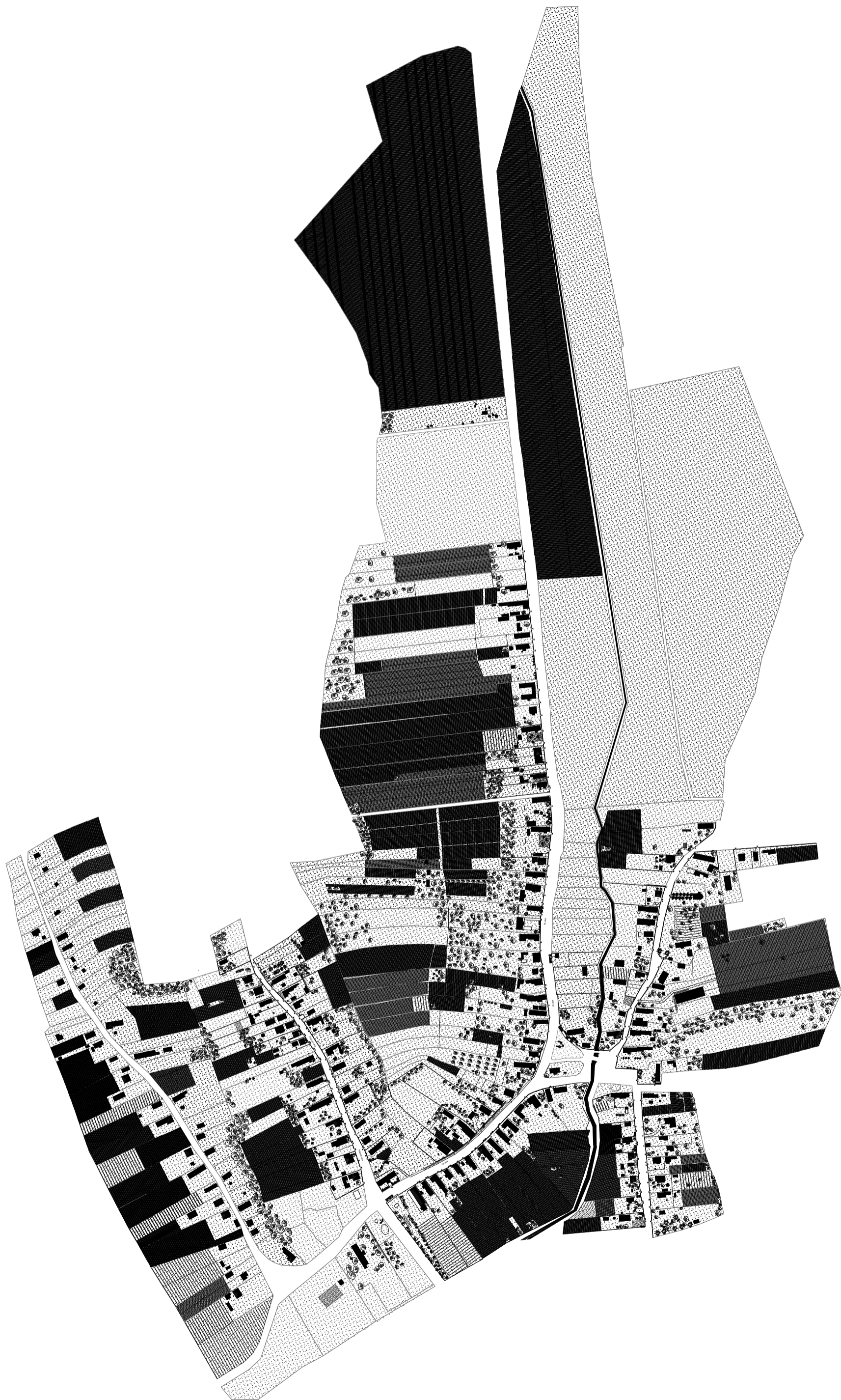
08\_ ANYÁK NAPJA  
virág, ajándék  
gyerekek műsora

09\_ GYEREKNAP  
akadálytúra  
ebéd, délutáni játék

10\_ MÁJUSFA KITÁNCOLÁS  
közös tánc  
fa leszedése

11\_ FALUNAP  
zene, tánc, langalló sütés  
focizás, fogathajtás, meghívott vendégek







NYIM

ÉRTÉKKATASZTER 2012

I. KÖTET

A kataszter nyilvántartásba veszi Nyim község belterületének telekrendszerét, telkeinek beépítettségét, a beépítés és a meglévő épületállomány jellemzőit. Feltérképezi az épületek állapotát, használatának jellegét és építészeti részleteit. A katasztert a Budapesti Műszaki Egyetem Építőművészeti Doktori Iskola hallgatói a 2012-2013 tematikus év keretein belül hozták létre. A nyilvántartás alapjául szolgáló felmérés 2012. december 8-án és 9-én készült Nyim községben.

A jelen kötet a Rákóczy utca 116-147 helyrajzi számú telkeit és a Fő utca 210-223 helyrajzi számú telkeit dolgozza fel.



# TÉRKÉPRÉSZLET

Rákóczy utca

## NYIM

Hrsz.: 119-142



# TÉRKÉPRÉSZLET

Hrsz.: 116-118

142-146

Hrsz.: 210-216

NYIM

Rákóczy utca

Fő utca





# TÉRKÉPRÉSZLET

Fő utca

## NYIM

Hrsz.: 210/6-223



# FELMÉRÉSI ADATLAP

NYIM

Utca, házszám: Fő utca

Hrsz.: 116

Tulajdonos adatai: Polgármesteri hivatal és könyvtár

## Elrendezés

Telekforma: szabálytalan

Főépület helyzete: oldalhatáros

Gerinc: utcával párhuzamos

## Főépület

Használat jellege: középület

Állapot: jó

Stílus: hagyományos

Szintek száma: fsz.

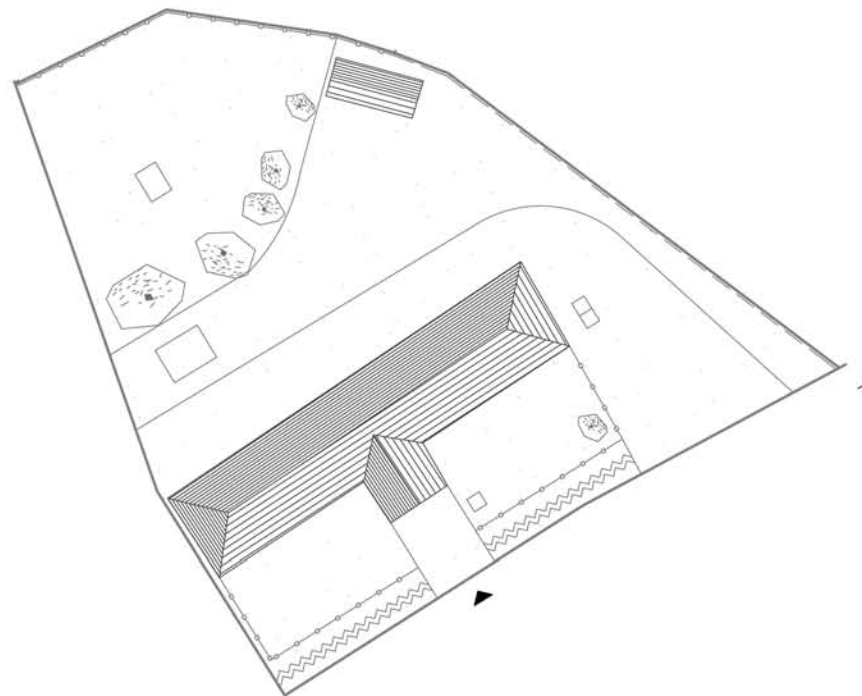
Héjazat: cserép

Tetőidom: nyereg

Tomác: kiugró eresz

Homlokzatképzés: vakolt

Ablakok: korszerű



## Gazdasági épület

Típusa: tároló

Állapot: jó

## Járulékos építmények

Kapu: fém

Kerítés: fém

Egyéb: telefonfülke, szelektív hulladékgyűjtő

## Veszélyeztető tényezők



# FELMÉRÉSI ADATLAP

Utca, házszám: Rákóczy utca 1.

NYIM

Hrsz.: 117

## Elrendezés

Telekforma: szabálytalan

Főépület helyzete: oldalhatáros

Gerinc: utcára merőleges

## Főépület

Használat jellege: lakott

Állapot: jó

Építési idő: '90-es évek, új épületrész

Stílus: új építésű

Szintek száma: garázs + fsz. + tetőtér

Héjazat: cserép

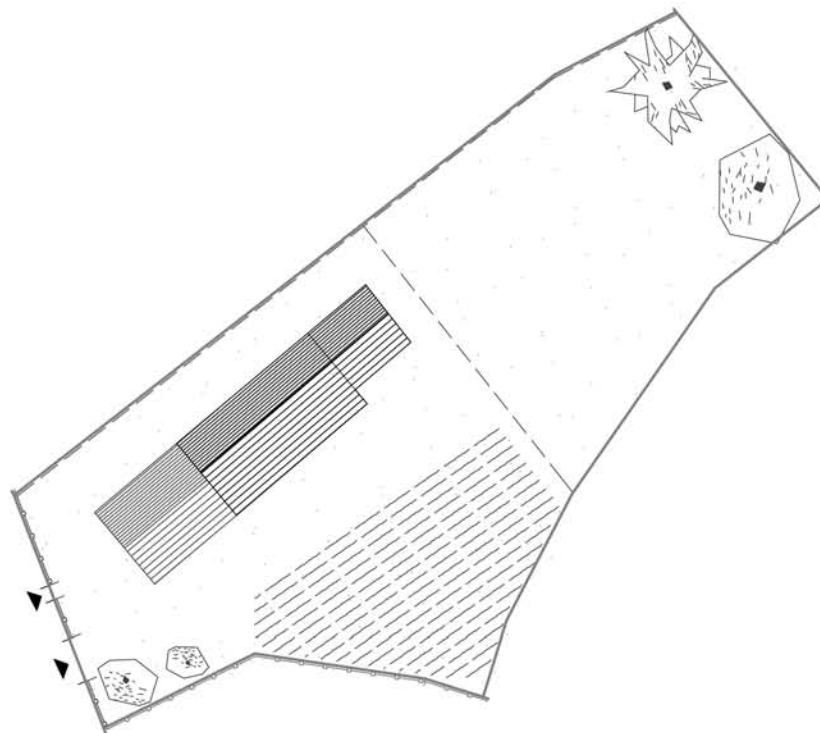
Tetőidom: nyereg

Tornác: nincs

Homlokzatképzés: vakolt

Ablakok: korszerű

Védendő részlet: a régi ház



## Gazdasági épület

## Járulékos építmények

Kapu: fa

Kerítés: fa

Egyéb: támfal

## Veszélyeztető tényezők



# FELMÉRÉSI ADATLAP

Utca, házszám: Rákóczy utca 3.

NYIM

Hrsz.: 118/1

## Elrendezés

Telekforma: téglamegosztott telek

Főépület helyzete: oldalhatáros

Gerinc: utcára merőleges

## Főépület

Használat jellege: lakott

Állapot: közepes

Stílus: hagyományos

Átalakítás: ablak csere

Szintek száma: fsz.

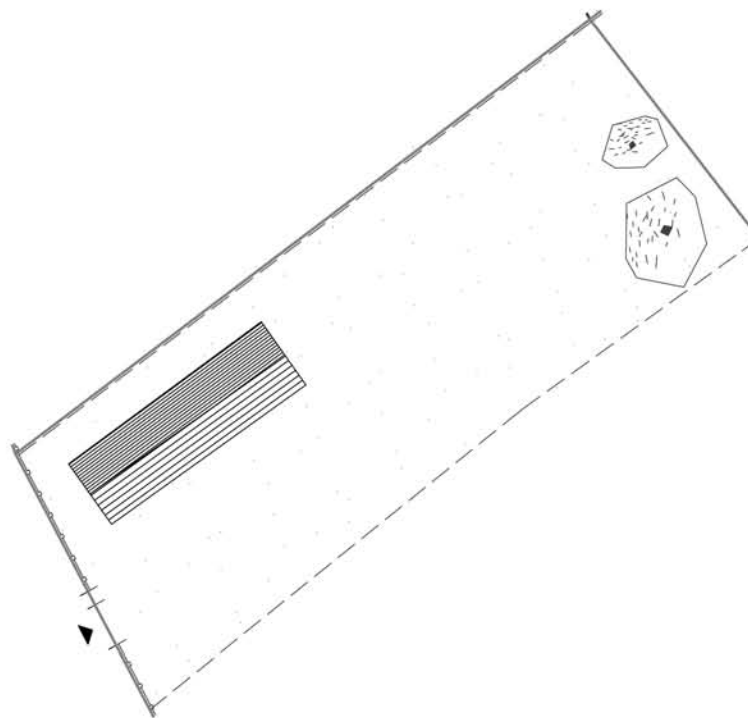
Héjazat: cserép

Tetőidom: nyereg

Tornác: eresz alja

Homlokzatképzés: vakolt

Ablakok: átalakított, 1 ablakos



## Gazdasági épület

## Járulékos építmények

Kapu: vas

Kerítés: drót

## Veszélyeztető tényezők

szerkezeti károsodások



# FELMÉRÉSI ADATLAP

Utca, házszám: Rákóczy utca 3/A

NYIM

Hrsz.: 118/2

## Elrendezés

Telekforma: téglamegosztott telek

Főépület helyzete: szabadon álló

Gerinc: utcára merőleges

## Főépület

Használat jellege: lakott

Állapot: jó

Építési idő: '90-es évek

Stílus: új építésű

Szintek száma: fsz. + tetőtér

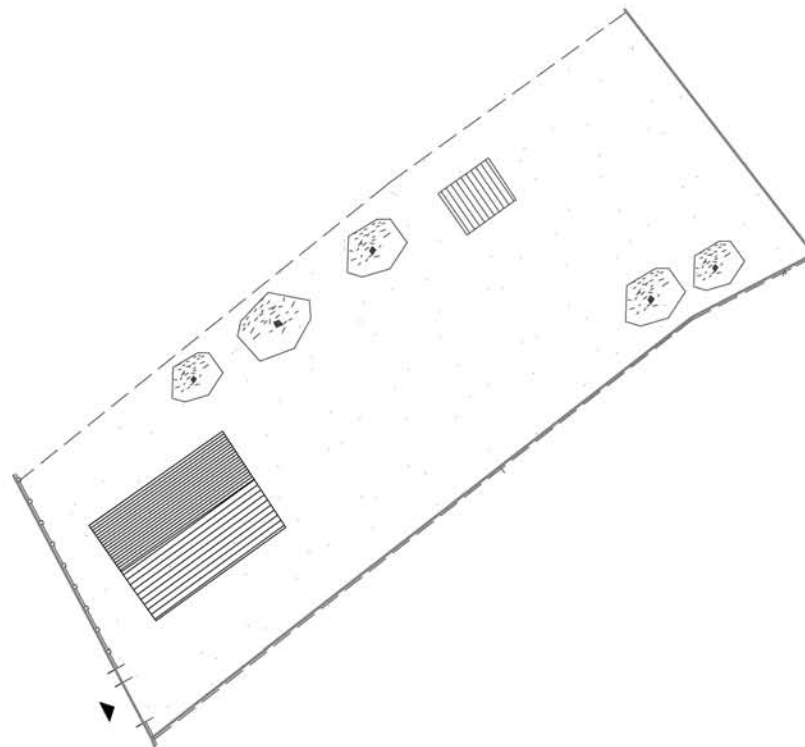
Héjazat: cserép

Tetőidom: nyereg

Tornác: nincs

Homlokzatképzés: vakolt

Ablakok: korszerű



## Gazdasági épület

Típusa: ól

Használat jellege: tárolás

Állapot: jó

## Járulékos építmények

Kapu: vas

Kerítés: drót

## Veszélyeztető tényezők



# FELMÉRÉSI ADATLAP

Utca, házszám: Rákóczy utca 5.

NYIM

Hrsz.: 119/1

## Elrendezés

Telekforma: téglá

Főépület helyzete: oldalhatáros

Gerinc: utcára merőleges

## Főépület

Használat jellege: lakott

Állapot: romos

Stílus: hagyományos

Szintek száma: fsz.

Héjazat: cserép

Tetőidom: nyereg

Tornác: oszlopos, kiugró eresz

Homlokzatképzés: vakolat architektúra

Ablakok: átalakított, 1 ablakos

Védettség: helyi védettség

Védendő részlet: vakolatdísz

## Gazdasági épület

## Járulékos építmények

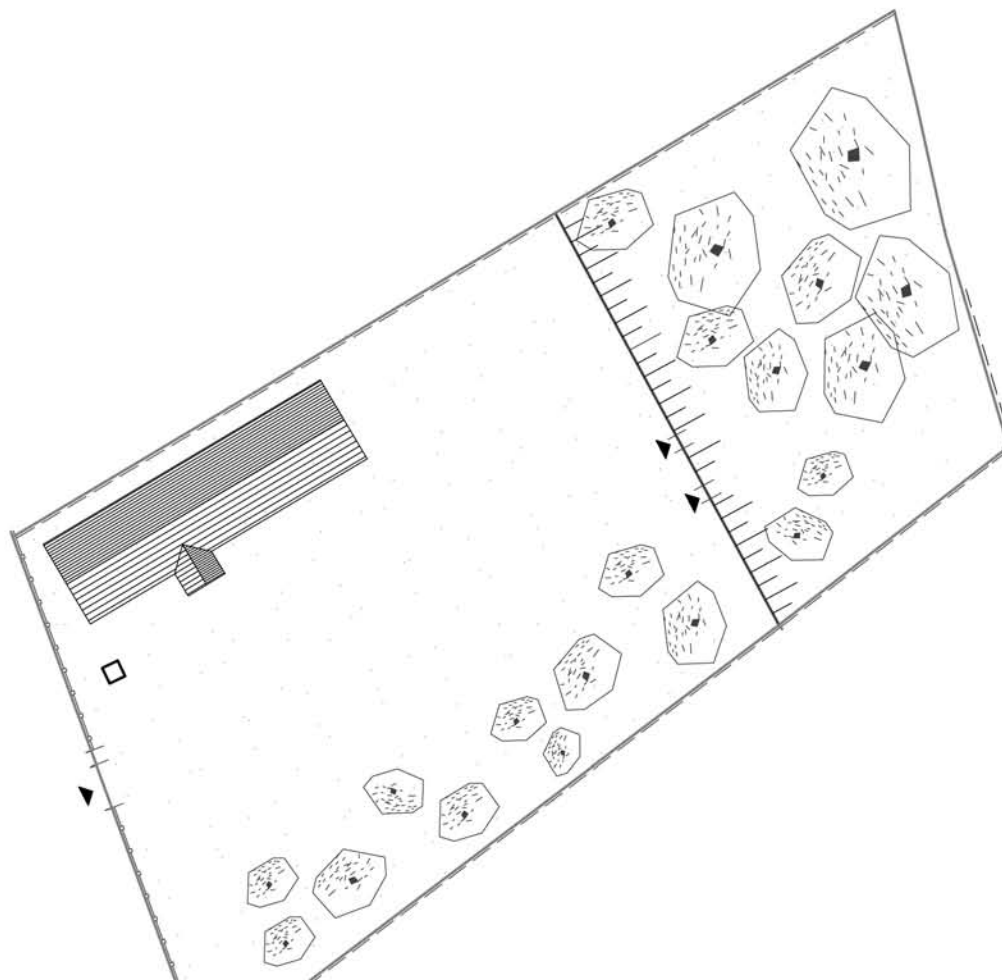
Kút: kerek

Kerítés: drót

Egyéb: földpince romos állapotban

## Veszélyeztető tényezők

lebontás veszélye, szerkezeti károsodások



# FELMÉRÉSI ADATLAP

Utca, házszám: Rákóczy utca 7/B  
Tulajdonos adatai: Horváth Attila

NYIM

Hrsz.119/3,4

## Elrendezés

Telekforma: téglamegosztott telek

Főépület helyzete: oldalhatáros

Gerinc: utcára merőleges

## Főépület

Használat jellege: lakott

Állapot: jó

Építési idő: '90-es évek

Stílus: új építésű

Szintek száma: garázs + fsz. + tetőtér

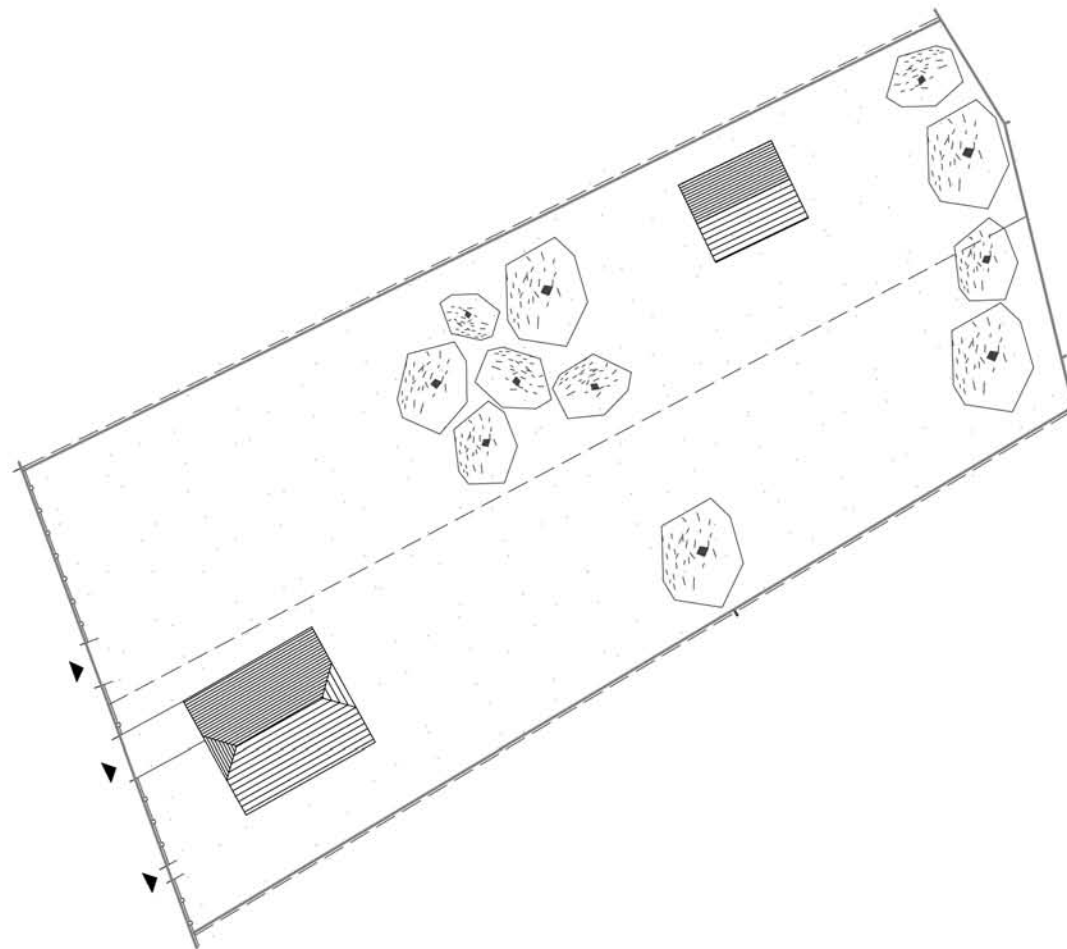
Héjazat: cserép

Tetőidom: kontyolt nyereg

Tornác: oszlopos, eresz alja

Homlokzatképzés: vakolat architektúra

Ablakok: korszerű



## Gazdasági épület

## Járulékos építmények

Kapu: fa

Kerítés: fa

Egyéb: nyaraló a telek belsejében

## Veszélyeztető tényezők



# FELMÉRÉSI ADATLAP

Utca, házszám: Rákóczy utca 7.

NYIM

Hrsz.: 120/1

## Elrendezés

Telekforma: téglamegosztott

Főépület helyzete: oldalhatáros

Gerinc: L alakú

## Főépület

Használat jellege: lakott

Állapot: jó

Stílus: hagyományos átépített

Átalakítás: '60-as évek

Szintek száma: fsz.

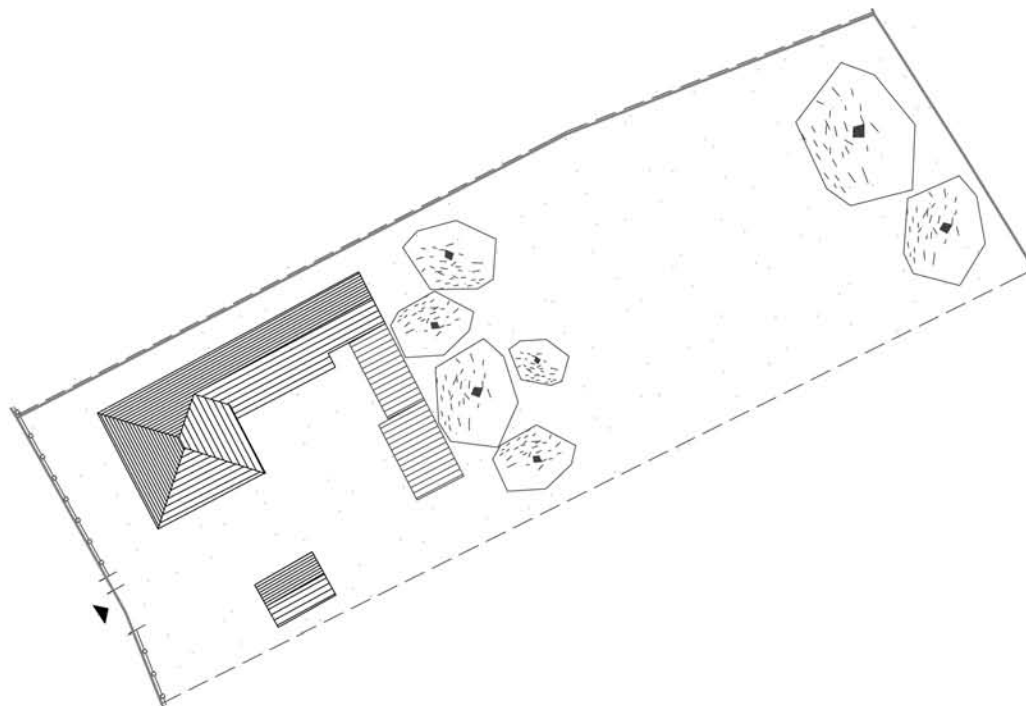
Héjazat: cserép

Tetőidom: sátor

Tornác: nincs

Homlokzatképzés: vakolt, ablakkeretezés

Ablakok: átalakított, 2 ablakos



## Gazdasági épület

Típusa: ól, tároló

Használat jellege: tárolás

Állapot: közepes

## Járulékos építmények

Kapu: fém

Kerítés: fém

Sütőház

## Veszélyeztető tényezők





# FELMÉRÉSI ADATLAP

Utca, házszám: Rákóczy utca 7/A

NYIM

Hrsz.: 120/2

## Elrendezés

Telekforma: téglamegosztott

Főépület helyzete: szabadon álló

Gerinc: utcára merőleges

## Főépület

Használat jellege: lakott

Állapot: jó

Építési idő: '90-es évek

Stílus: új építésű

Szintek száma: garázs + fsz.

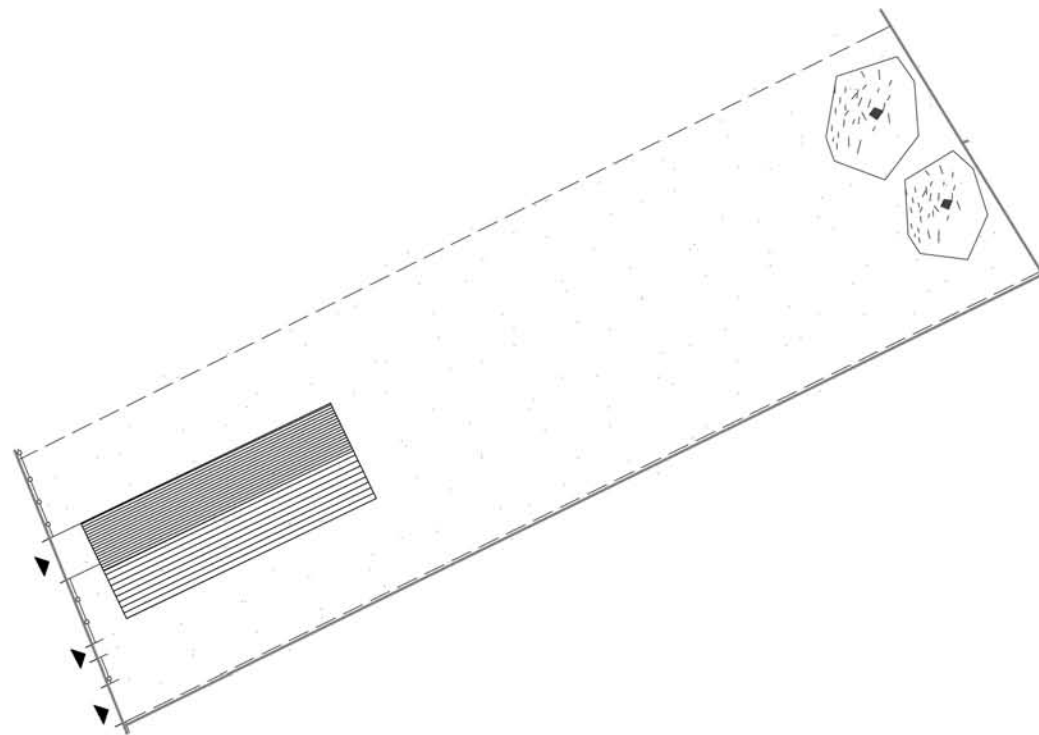
Héjazat: cserép

Tetőidom: nyereg

Tornác: nincs

Homlokzatképzés: kő burkolat + vakolt

Ablakok: korszerű



## Gazdasági épület

## Járulékos építmények

Kapu: kovácsoltvas

Kerítés: oszlopos, kovácsoltvas kitöltés

## Veszélyeztető tényezők



# FELMÉRÉSI ADATLAP

Utca, házszám: Rákóczy utca 9.  
Tulajdonos adatai: Gora Krisztián

NYIM

Hrsz.: 121

## Elrendezés

Telekforma: téglamegosztott

Főépület helyzete: oldalhatáros

Gerinc: utcára merőleges

## Főépület

Használat jellege: lakott

Állapot: jó

Építési idő: 1936

Stílus: hagyományos

Átalakítás: '70-es évek, tornácbeépítés, kiugró eresz, ablakcsere

Szintek száma: fsz.

Héjazat: cserép

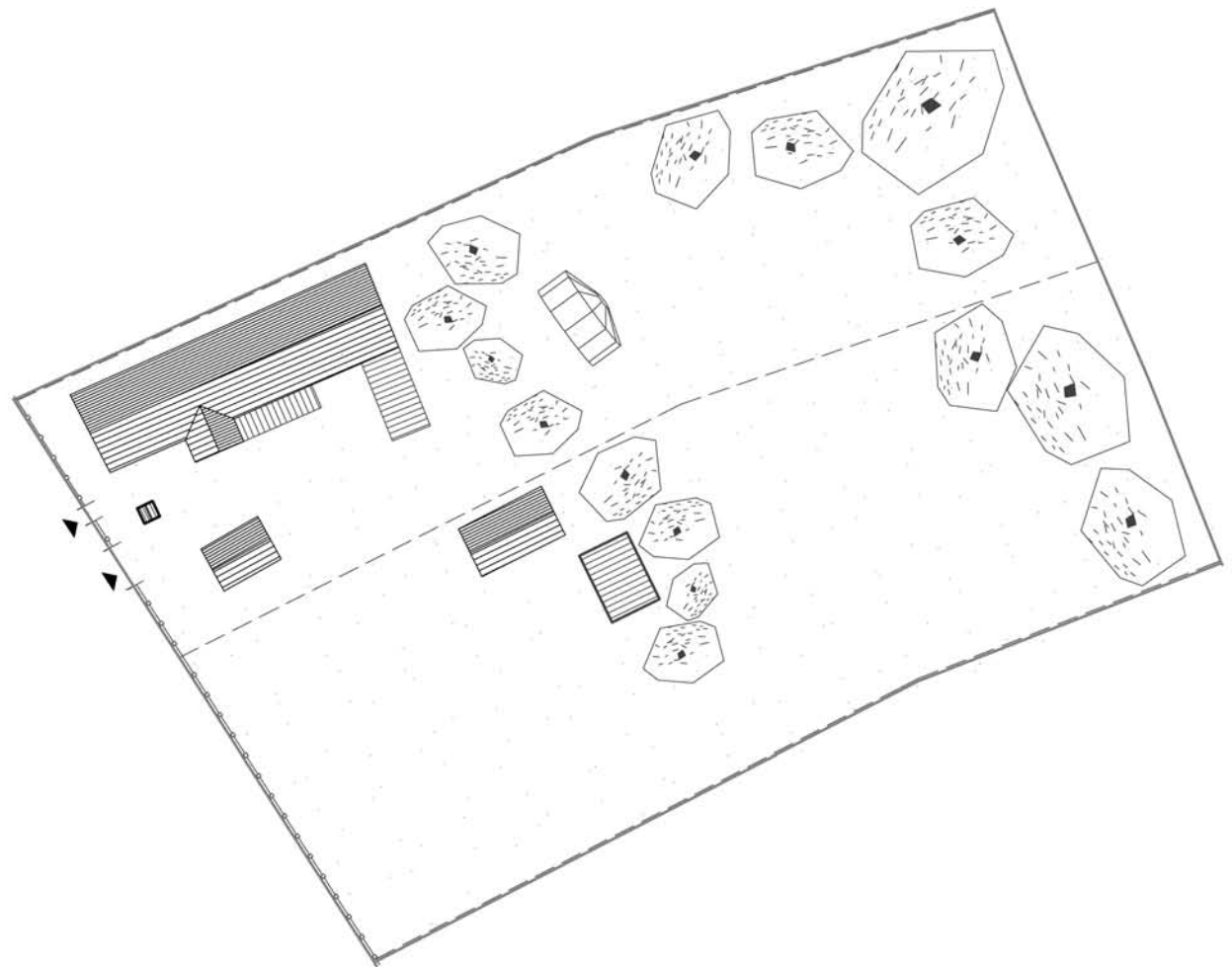
Tetőidom: nyereg

Tornác: nincs

Homlokzatképzés: vakolt

Ablakok: átalakított, 1 ablakos + beépített tornác ablak

Védettség: helyi védettség



## Gazdasági épület

Típusa: ól, tároló

Használat jellege: nem használt

Állapot: közepes

## Járulékos építmények

Kút: kerekes

Kapu: fém

Kerítés: drót

Sütőház

Egyéb: jurta a hátsókertben

## Veszélyeztető tényezők



# FELMÉRÉSI ADATLAP

Utca, házszám: Rákóczy utca 11.

NYIM

Hrsz.: 122/1

## Elrendezés

Telekforma: szalag

Főépület helyzete: oldalhatáros

Gerinc: L alakú

## Főépület

Használat jellege: lakott

Állapot: jó

Stílus: hagyományos átépített

Átalakítás: '50-es évek

Szintek száma: fsz.

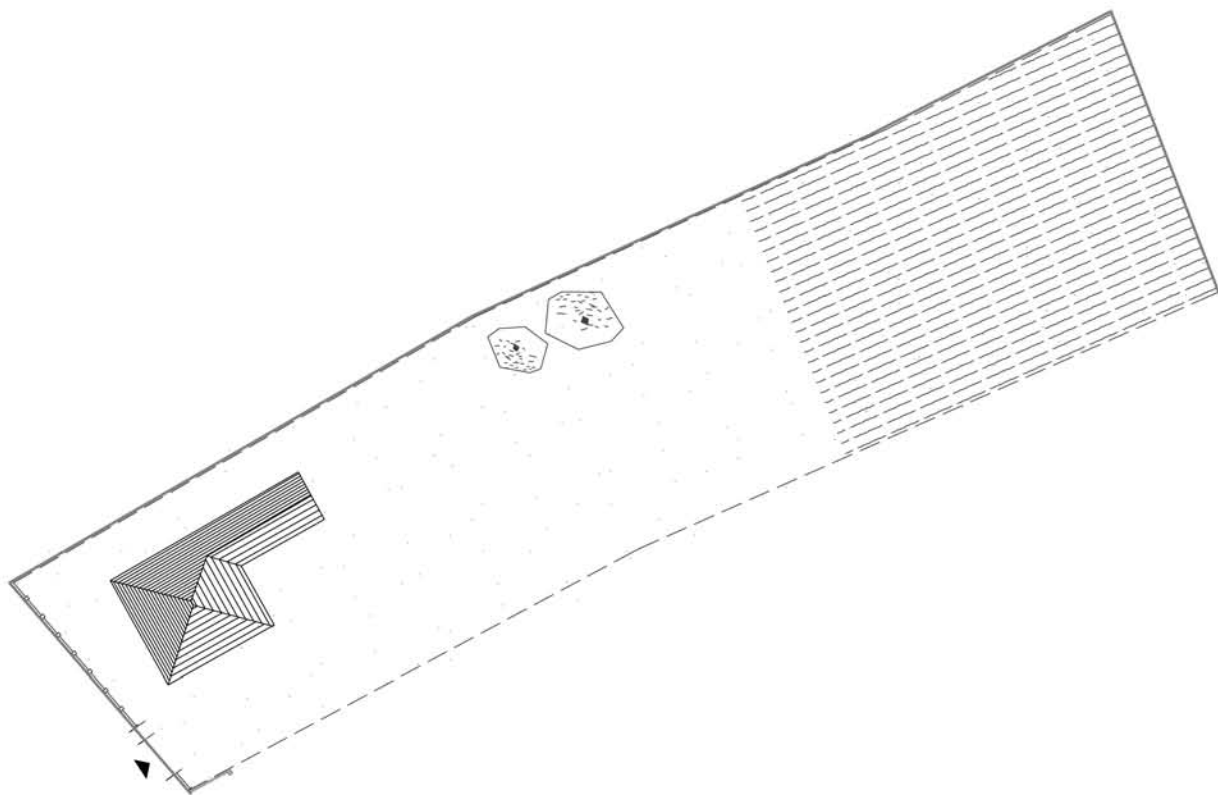
Héjazat: cserép

Tetőidom: sátor

Tornác: nincs

Homlokzatképzés: vakolt, ablakkeretezés

Ablakok: átalakított, 2 ablakos



## Gazdasági épület

## Járulékos építmények

Kapu: fém

Kerítés: drót

## Veszélyeztető tényezők



# FELMÉRÉSI ADATLAP

Utca, házszám: Rákóczy utca 11/A

NYIM

Hrsz.: 122/2

## Elrendezés

Telekforma: szalag

Főépület helyzete: oldalhatáros

Gerinc: utcára merőleges

## Főépület

Használat jellege: lakott

Állapot: jó

Szélus: új építésű

Szintek száma: fsz., tetőtér

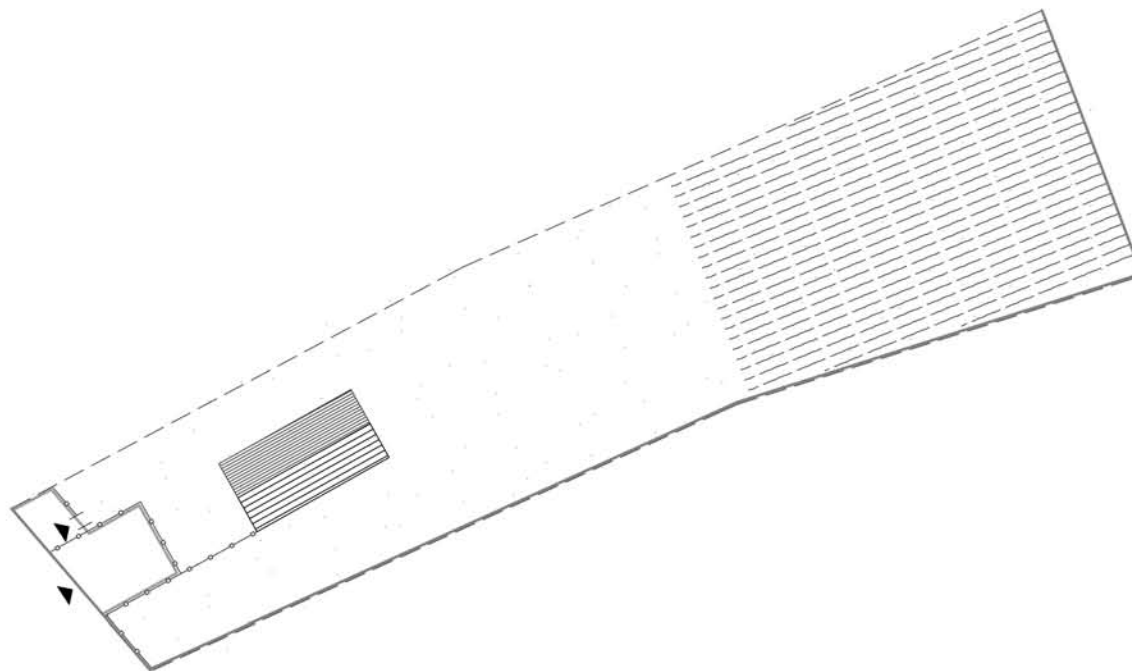
Héjazat: hullámlemez

Tetőidom: nyereg

Tornác: nincs

Homlokzatképzés: vakolt

Ablakok: korszerű



## Gazdasági épület

## Járulékos építmények

Kapu: fém, fa kitöltés

Kerítés: drót

Egyéb: fedett garázsbeálló az utcáról

## Veszélyeztető tényezők



# FELMÉRÉSI ADATLAP

NYIM

Utca, házszám: Rákóczy utca 13.

Hrsz.: 123

Tulajdonos adatai: nyugdíjas, özvegy (unokák a faluban)

## Elrendezés

Telekforma: szalag

Főépület helyzete: oldalhatáros, előkertes

Gerinc: L alakú

## Főépület

Használat jellege: lakott

Állapot: jó

Szélus: hagyományos átépített

Átalakítás: 1968-ban átépítés

Szintek száma: fsz.

Héjazat: cserép

Tetőidom: sátor

Tornác: nincs

Homlokzatképzés: vakolat architektúra

Ablakok: átalakított, 2 ablakos

## Gazdasági épület

Típusa: ól, fatároló

Használat jellege: tárolás, állattartás (5 baromfi)

Állapot: jó

## Járulékos építmények

Kút: kanalas

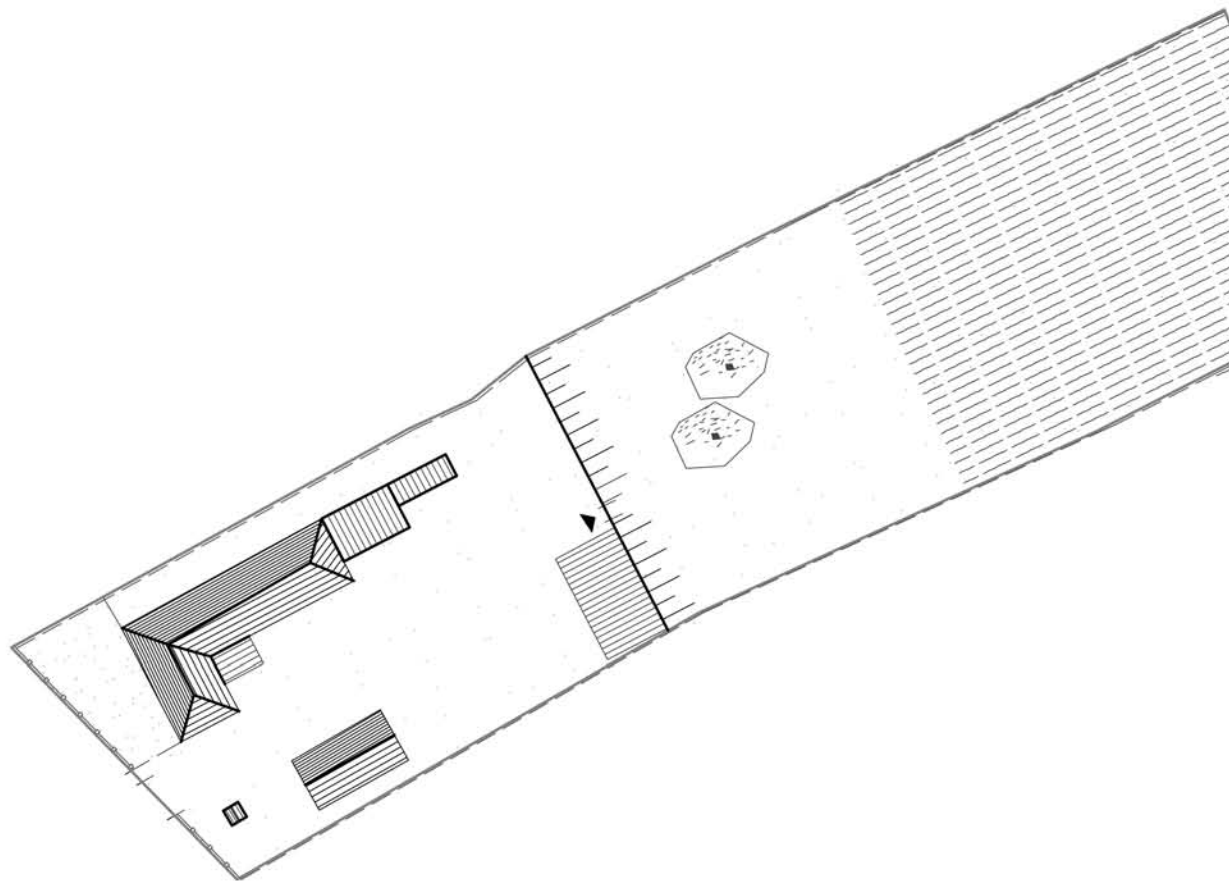
Kapu: fém

Kerítés: fém

Sütőház

Egyéb: földpince

## Veszélyeztető tényezők



# FELMÉRÉSI ADATLAP

Utca, házszám: Rákóczy utca 15.

NYIM

Hrsz.: 124

## Elrendezés

Telekforma: szalag

Főépület helyzete: oldalhatáros

Gerinc: utcára merőleges

## Főépület

Használat jellege: nem lakott

Állapot: közepes

Szélus: hagyományos átépített

Átalakítás: '50-es évek, homlokzat átalakítás

Szintek száma: fsz.

Héjazat: cserép

Tetőidom: nyereg

Tornác: eresz alja

Homlokzatképzés: vakolat architektúra

Ablakok: átalakított, 1 ablakos

## Gazdasági épület

Típusa: ól

Használat jellege: nem használt

Állapot: rossz

## Járulékos építmények

Kapu: vas

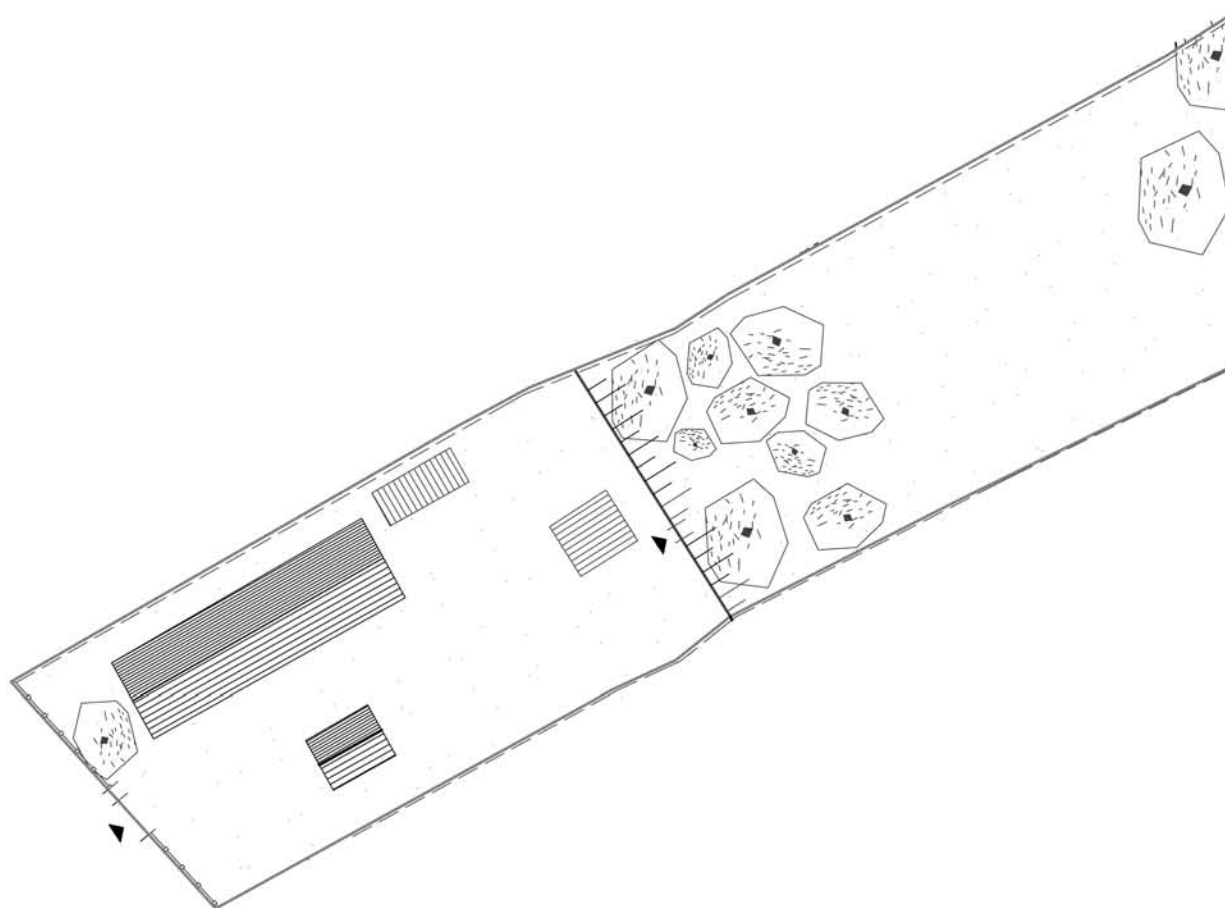
Kerítés: drót

Sütőház

Egyéb: földpince

## Veszélyeztető tényezők

használat hiánya



# FELMÉRÉSI ADATLAP

Utca, házszám: Rákóczy utca 19.

NYIM

Hrsz.: 125

## Elrendezés

Telekforma: szalag

Főépület helyzete: a telek belsejében, előkertes

Gerinc: az utcavonallal párhuzamos

## Főépület

Használat jellege: nyaraló

Állapot: közepes

Stílus: faház, új építésű

Szintek száma: fsz., tetőtér

Héjazat: cserép

Tetőidom: nyereg

Homlokzatképzés: vakolt

Ablakok: korszerű

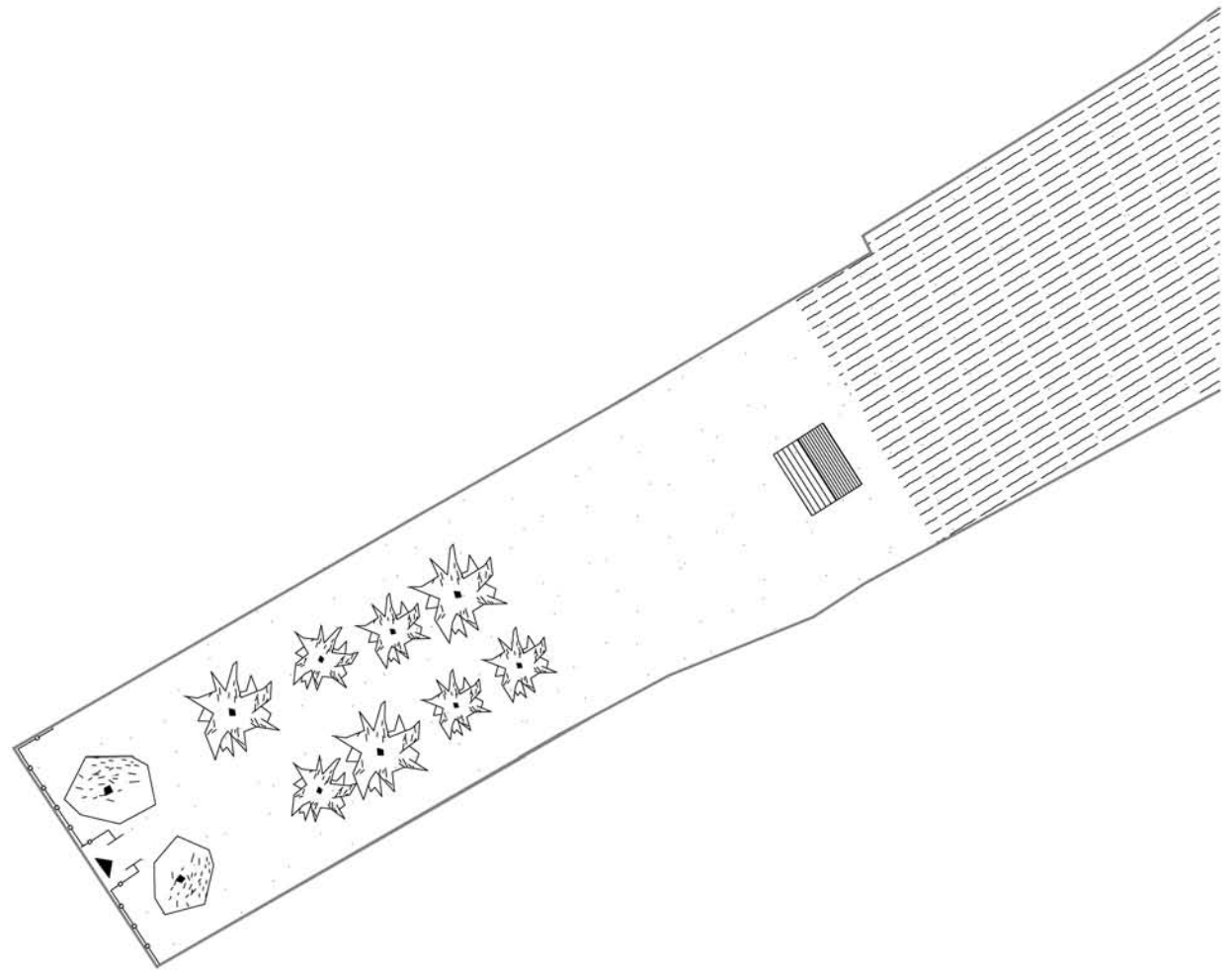
## Gazdasági épület

## Járulékos építmények

Kapu: vas, drót

Kerítés: drót

## Veszélyeztető tényezők



# FELMÉRÉSI ADATLAP

Utca, házszám: Rákóczy utca 17

NYIM

Hrsz.: 126

## Elrendezés

Telekforma: szalag, osztott telek

Főépület helyzete: oldalhatáros, a telek belsejében, előkertes

Gerinc: utcavonallal párhuzamos

## Főépület

Használat jellege: nyaraló

Állapot: jó

Stílus: új építésű

Szintek száma: fsz., tetőtér és terasz

Héjazat: cserép

Tetőidom: nyereg

Homlokzatképzés: vakolt

Ablakok: korszerű

## Gazdasági épület

Típusa: tároló

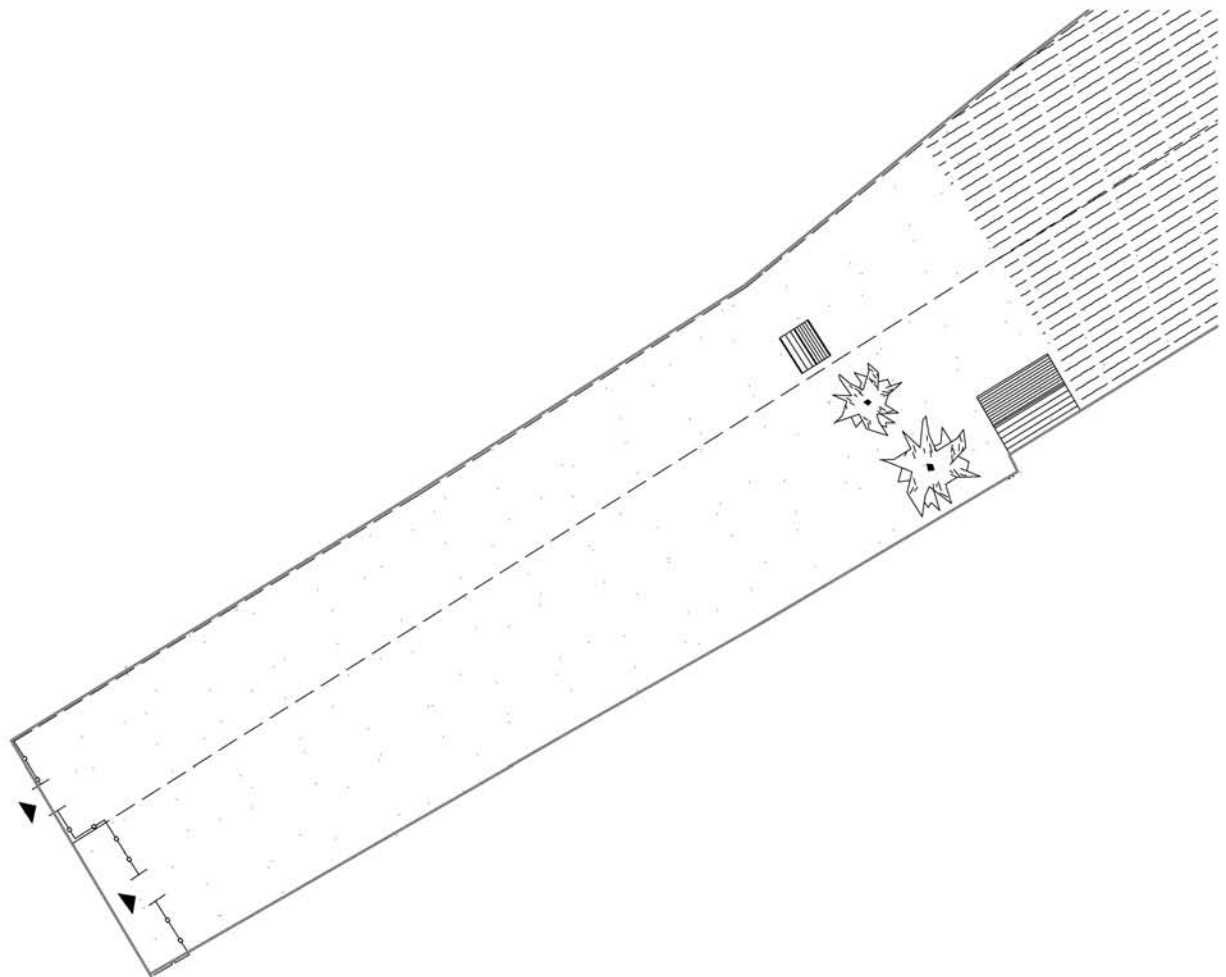
Állapot: közepes

## Járulékos építmények

Kapu: vas

Kerítés: drót

## Veszélyeztető tényezők





# FELMÉRÉSI ADATLAP

Utca, házszám: Rákóczy utca 34

NYIM

Hrsz.: 129

## Elrendezés

Telekforma: tégl

Főépület helyzete: oldalhatáros, a telek belsejében

Gerinc: utcára merőleges

## Főépület

Használat jellege: nyaraló

Állapot: jó

Építési idő: '70-es évek

Stílus: új építésű

Átalakítás: bővítés 1975-80 között

Szintek száma: alagsor, fsz., tetőtér

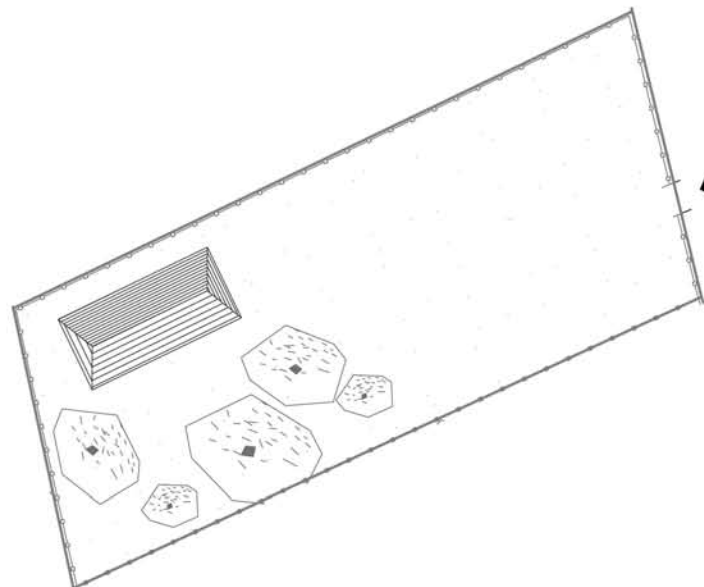
Héjazat: cserép

Tetőidom: kontyolt nyereg

Tornác: fedett terasz

Homlokzatképzés: vakolt

Ablakok: Korszerű, festett fehér fa



## Gazdasági épület

## Járulékos építmények

Kapu: vas

Kerítés: fa

Egyéb: kerti hinta

## Veszélyeztető tényezők



# FELMÉRÉSI ADATLAP

Utca, házszám: Rákóczy utca 32

NYIM

Hrsz.: 130

## Elrendezés

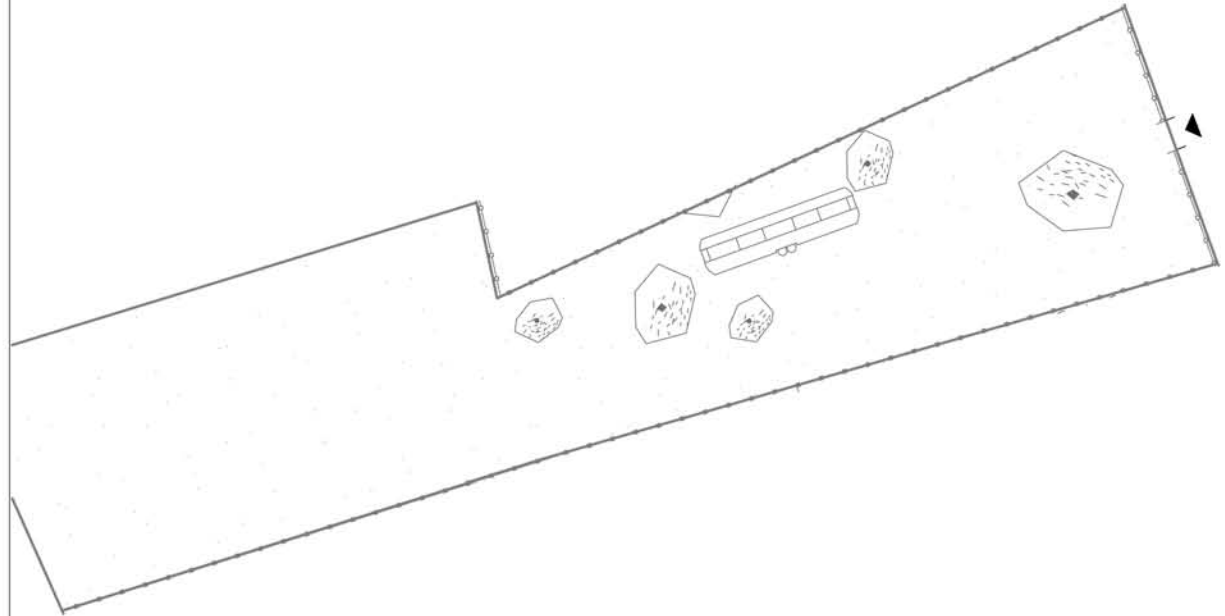
Telekforma: szalag, szabálytalan

Főépület helyzete: oldalhatáros, szabadon álló

## Főépület

Használat jellege: lakókocsi

Állapot: rossz



## Gazdasági épület

## Járulékos építmények

Kapu: vas

Kerítés: vas, drót

## Veszélyeztető tényezők



# FELMÉRÉSI ADATLAP

Utca, házszám: Rákóczy utca 30  
Tulajdonos adatai: Pista bácsiék

NYIM

Hrsz.: 131

## Elrendezés

Telekforma: szalag

Főépület helyzete: oldalhatáros, előkerttel

Gerinc: utcára merőleges

## Főépület

Használat jellege: lakott

Állapot: jó

Építési idő: 1995

Stílus: új építésű

Szintek száma: alagsor (garázs), emelet, beépített tetőtér

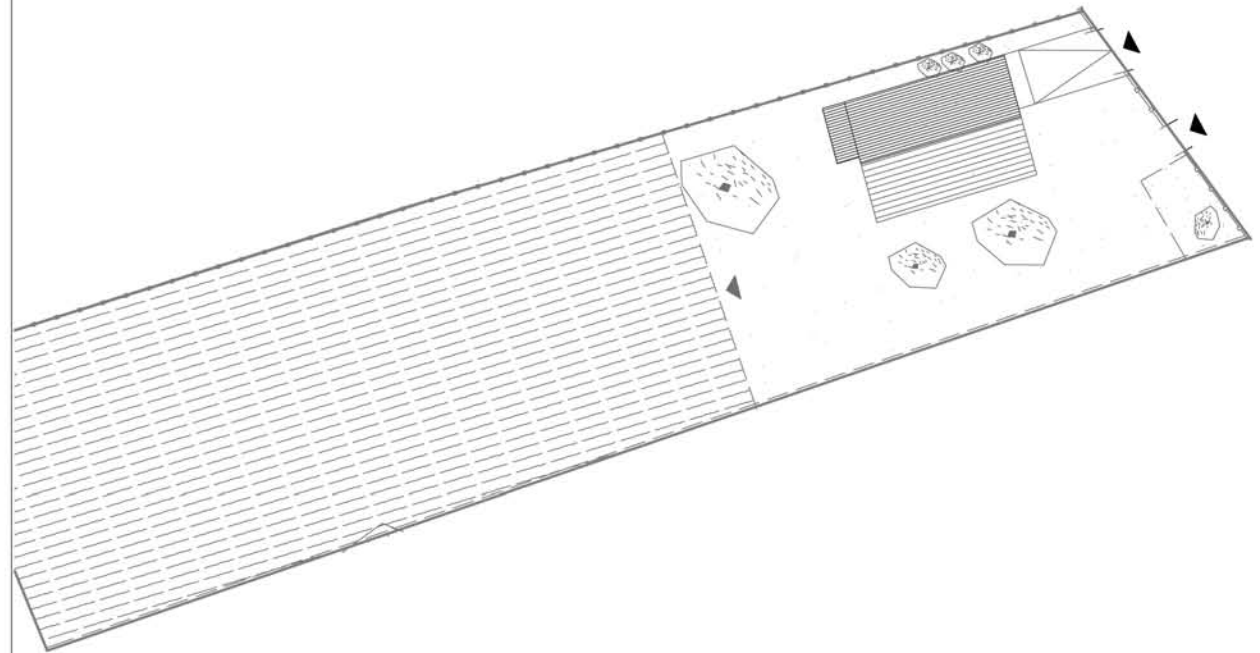
Héjazat: cserép

Tetőidom: nyereg

Homlokzatképzés: alap vakolat

Ablakok: korszerű

Megjegyzés: "Számítógép mellől nehéz a gyereket a kapára szoktatni... A falusi ember életcélja a kert."



## Gazdasági épület

## Járulékos építmények

Kapu: fa

Kerítés: fa, drót

## Veszélyeztető tényezők



# FELMÉRÉSI ADATLAP

Utca, házszám: Rákóczy utca 28

NYIM

Hrsz.: 132

## Elrendezés

Telekforma: szabálytalan (L alakú)

Főépület helyzete: oldalhatáros előkerttel

Gerinc: utcára merőleges

## Főépület

Használat jellege: lakott

Állapot: közepes

Stílus: új építésű

Szintek száma: földszint, beépített tetőtér

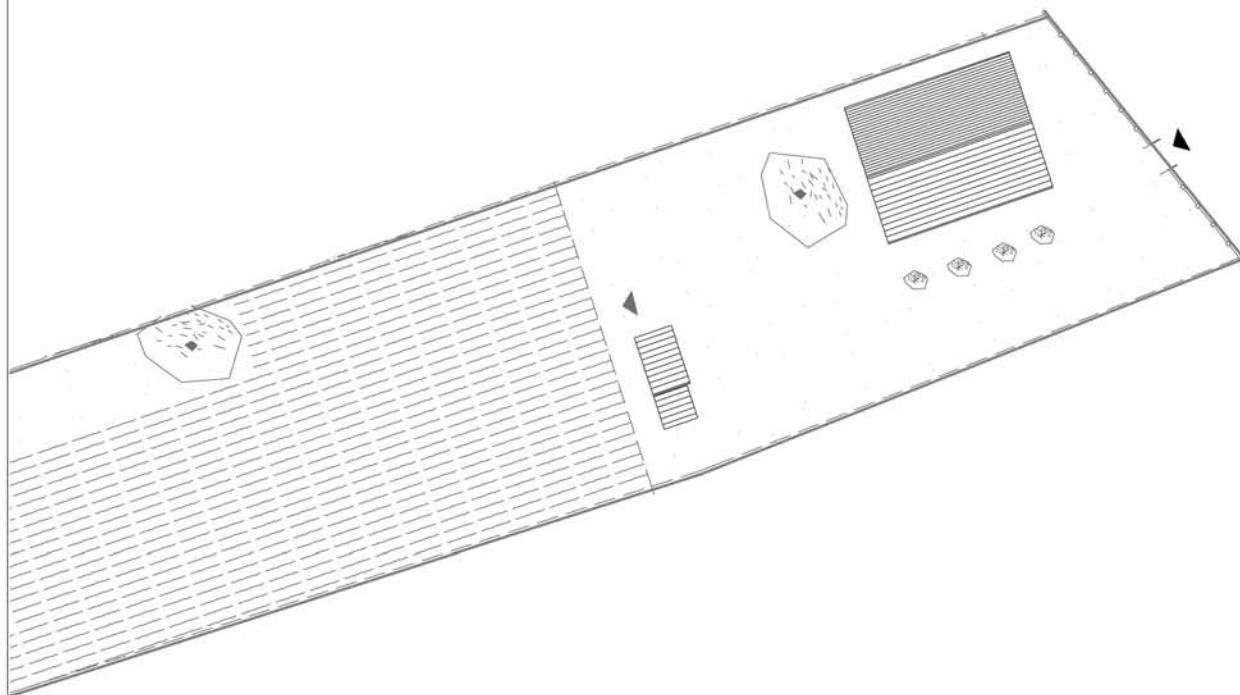
Héjazat: cserép

Tetőidom: nyereg

Tornác: oszlopos

Homlokzatképzés: alap vakolat

Ablakok: korszerű



## Gazdasági épület

Típusa: tároló

Állapot: közepes

## Járulékos építmények

Kapu: vas

Kerítés: vas, drót

Egyéb: garázs

## Veszélyeztető tényezők



# FELMÉRÉSI ADATLAP

Utca, házszám: Rákóczy utca 26

NYIM

Hrsz.: 133

## Elrendezés

Telekforma: szalag

Főépület helyzete: oldalhatáros, előkerttel

Gerinc: utcára merőleges

## Főépület

Használat jellege: lakott

Állapot: jó

Stílus: hagyományos átépített

Átalakítás: homlokzat átalakítás

Szintek száma: földszint, padlás

Héjazat: cserép

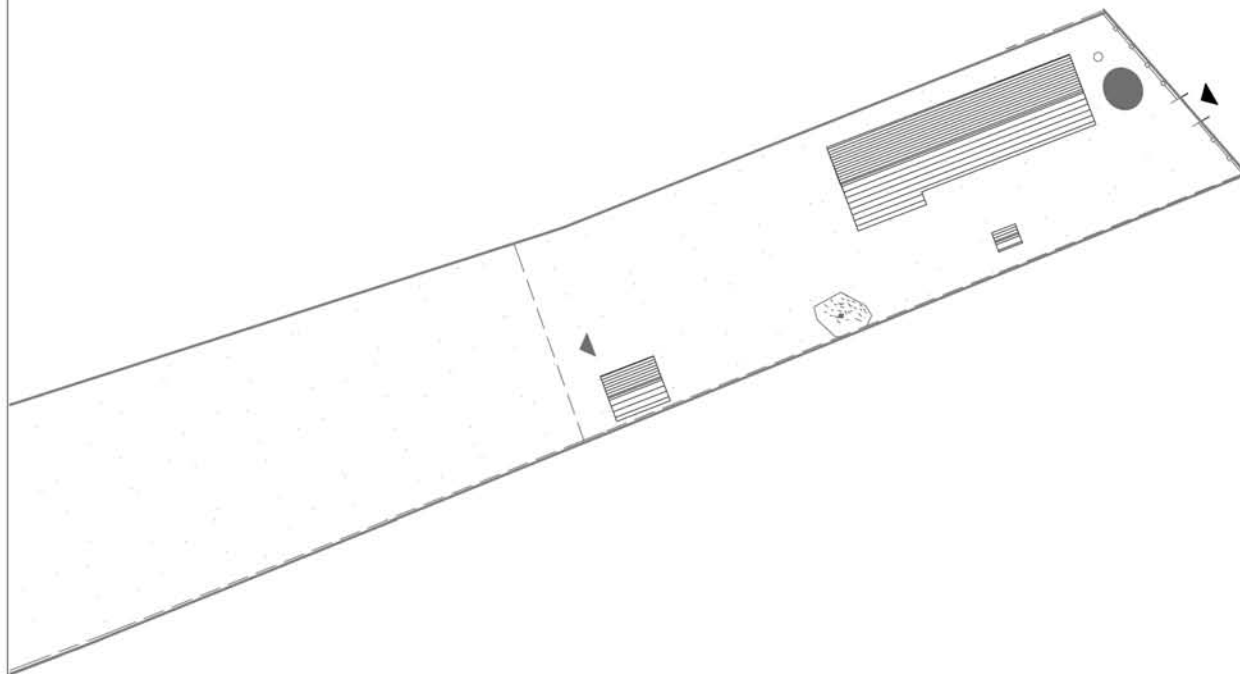
Tetőidom: nyereg

Tornác: eresz alja

Homlokzatképzés: alapvakolat

Ablakok: hagyományos, 2 ablakos

Védendő részlet: az épület tömege



## Gazdasági épület

Típusa: tároló

Állapot: közepes

## Járulékos építmények

Kapu: acél, drót

Kerítés: drót

Egyéb: játszótér, dísztó

## Veszélyeztető tényezők



# FELMÉRÉSI ADATLAP

Utca, házszám: Rákóczy utca 24

NYIM

Hrsz.: 134

## Elrendezés

Telekforma: szalag

Főépület helyzete: a telek belsejében, nagy előkerttel

Gerinc: utcavonallal párhuzamos

## Főépület

Használat jellege: lakott

Állapot: közepes

Stílus: új építésű

Szintek száma: földszint, tetőtér

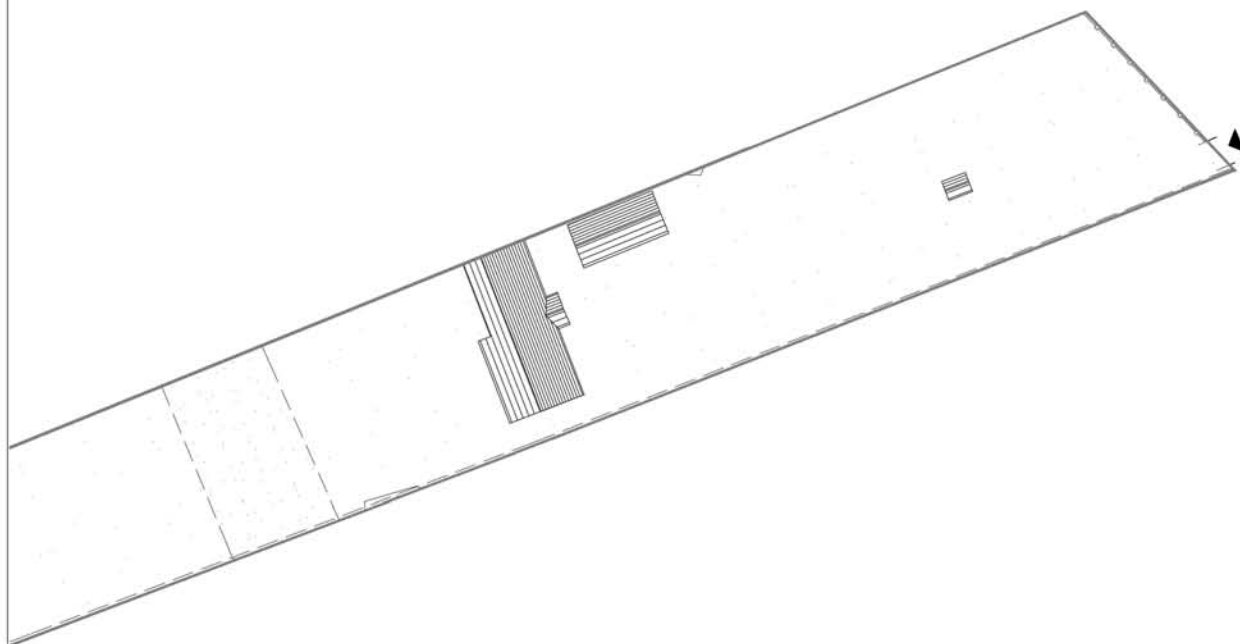
Héjazat: cserép

Tetőidom: nyereg

Tornác: fedett terasz

Homlokzatképzés: fehér vakolat

Ablakok: korszerű



## Gazdasági épület

Típusa: tároló faépítménye

Állapot: közepes

## Járulékos építmények

Kút: kerekeskút, ásott

Kapu: fa, drót

Kerítés: fa, drót

## Veszélyeztető tényezők



# FELMÉRÉSI ADATLAP

Utca, házszám: Rákóczy utca 22  
Tulajdonos adatai: fiatal tulajdonos

NYIM

Hrsz.: 135

## Elrendezés

Telekforma: szalag

Főépület helyzete: oldalhatáros, előkerttel

Gerinc: utcára merőleges

## Főépület

Használat jellege: régi ház lakatlan; új ház lakott

Állapot: romos; jó

Stílus: hagyományos; új építésű

Szintek száma: földszint, padlás; földszint

Héjazat: cserép

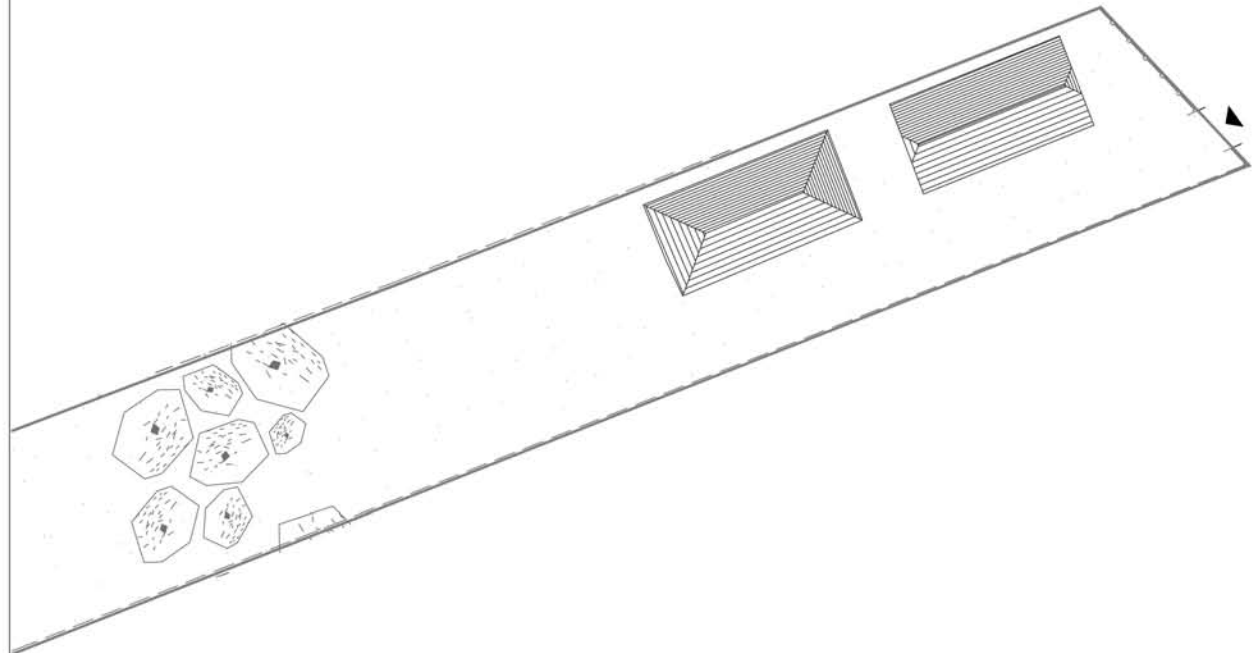
Tetőidom: csokakkontyolt; kontyolt nyereg

Tornác: ereszalja

Homlokzatképzés: vályog tapasztott, vakolt; vakolt

Ablakok: átalakított, 1 ablakos; korszerű

Megjegyzés: csaknem elkészült új ház



## Gazdasági épület

## Járulékos építmények

Kapu: vas

Kerítés: fa, drót

## Veszélyeztető tényezők

Romos állapotú régi ház



# FELMÉRÉSI ADATLAP

Utca, házszám: Rákóczy utca 20  
Tulajdonos adatai: fiatal tulajdonos

NYIM

Hrsz.: 136

## Elrendezés

Telekforma: szalag

Főépület helyzete: oldalhatáros, előkerttel

Gerinc: utcára merőleges

## Főépület

Használat jellege: lakott régi és új ház

Állapot: rossz; jó

Stílus: hagyományos; új építésű

Szintek száma: földszint, padlás; földszintes

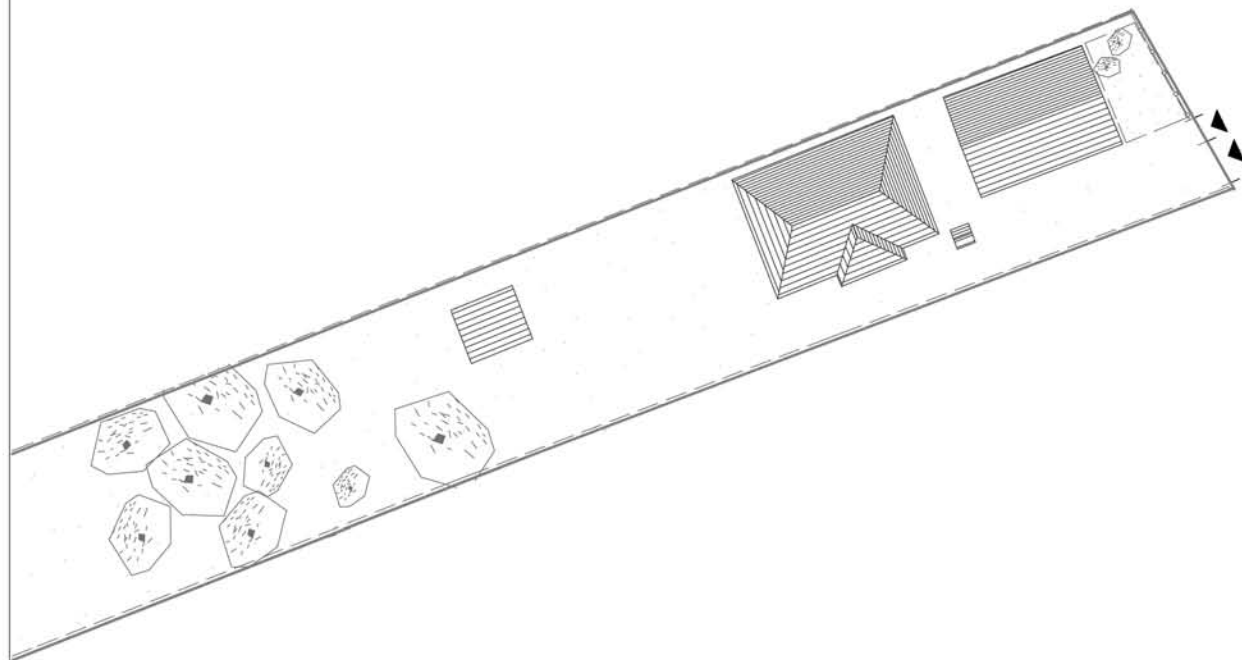
Héjazat: cserép

Tetőidom: nyereg; kontyolt nyereg tetőfelépítménnyel

Tornác: újépület fedett terasza

Homlokzatképzés: fehér vakolat; sárga vakolat

Ablakok: hagyományos, 2 ablakos/ korszerű



## Gazdasági épület

Típusa: ól, pince

Használat jellege: állattartás (nyúl, kacsa), tárolás

Állapot: közepes

## Járulékos építmények

Kút: kerekeskút

Kapu: acél, drót

Kerítés: acél

## Veszélyeztető tényezők

Rossz állapotú régi ház





# FELMÉRÉSI ADATLAP

Utca, házszám: Rákóczy utca 18

NYIM

Hrsz.: 137

## Elrendezés

Telekforma: szalag

Főépület helyzete: oldalhatáros, előkertes

## Főépület

Használat jellege: lakott

Állapot: közepes

Stílus: sáttortetős, 2 ablakos

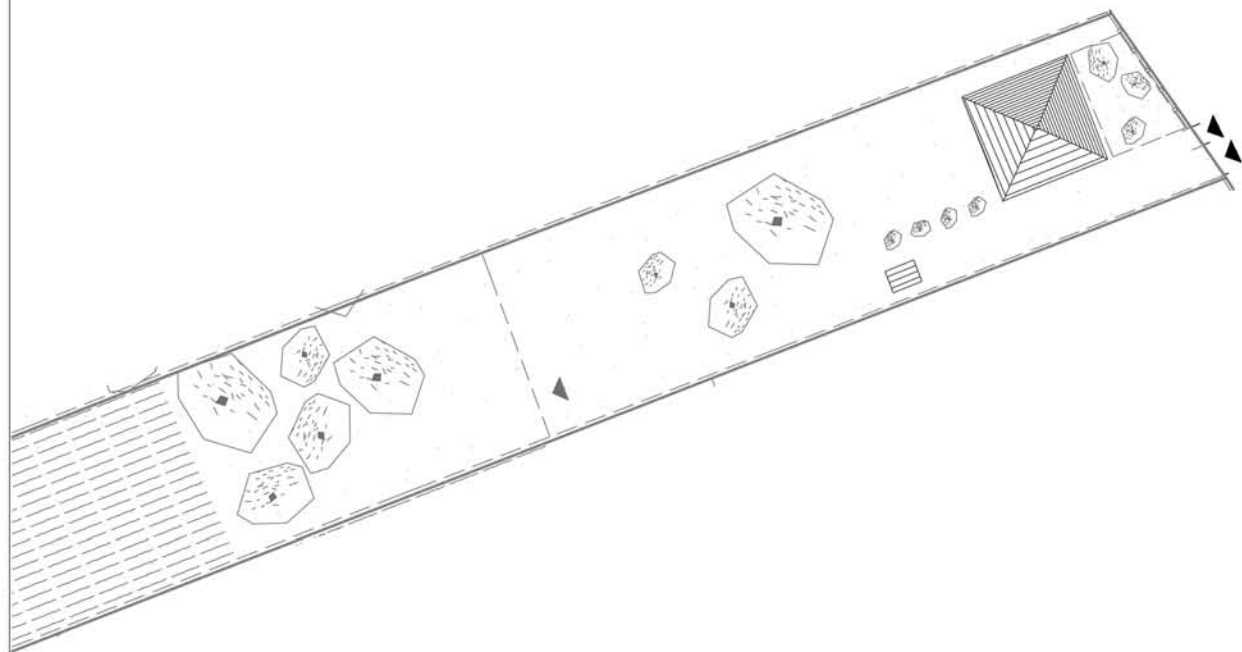
Szintek száma: földszint

Héjazat: cserép

Tetőidom: sátor

Homlokzatképzés: sárga alapvakolat

Ablakok: két ablakos, hagyományos, redőnnyel



## Gazdasági épület

Típusa: tároló

Állapot: közepes

## Járulékos építmények

Kapu: acél

Kerítés: acél

## Veszélyeztető tényezők



# FELMÉRÉSI ADATLAP

Utca, házszám: Rákóczy utca 16

NYIM

Hrsz.: 138

## Elrendezés

Telekforma: szalag

Főépület helyzete: oldalhatáros, előkerttel

Gerinc: utcára merőleges

## Főépület

Használat jellege: két lakott ház

Állapot: jó

Stílus: két ablakos sátoztetős; hagyományos átalakított

Átalakítás: homlokzat átalakítás

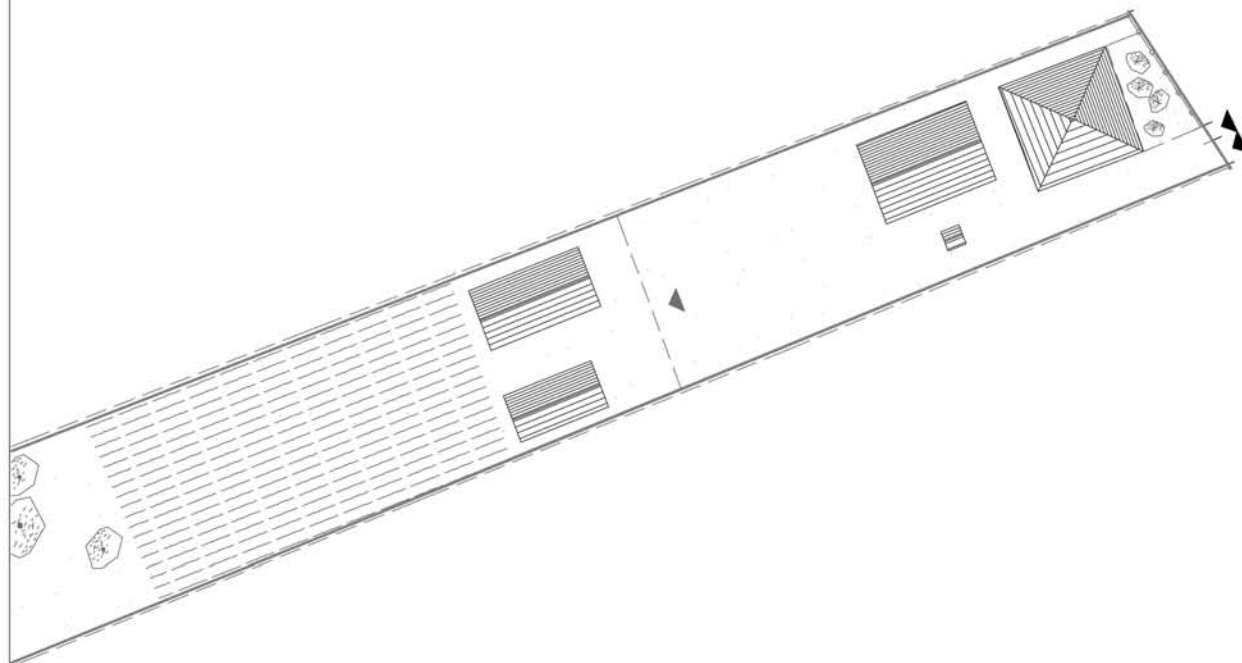
Szintek száma: földszint

Héjazat: cserép

Tetőidom: sátor, nyereg

Homlokzatképzés: sárga és barna vakolat

Ablakok: 2 ablakos, korszerű, redőnyvel



## Gazdasági épület

Típusa: ólak

Használat jellege: állattartás (baromfi, galamb)

Állapot: közepes

## Járulékos építmények

Kút: kerekeskút

Kapu: acél

Kerítés: beton lábazat, acél, drót

## Veszélyeztető tényezők



# FELMÉRÉSI ADATLAP

Utca, házszám: Rákóczy utca 14

NYIM

Hrsz.: 140

## Elrendezés

Telekforma: tégl

Főépület helyzete: oldalhatáros, előkerttel

Gerinc: utcára merőleges

## Főépület

Használat jellege: lakott

Állapot: jó

Stílus: hagyományos

Átalakítás: tornác és homlokzat átépítve

Szintek száma: földszint

Héjazat: cserép

Tetőidom: nyereg

Tornác: oszlopos

Homlokzatképzés: vakolat architektúra, működő ablakkeretezés

Ablakok: hagyományos, 2 ablakos

Védettség: helyi védettség

Védendő részlet: az épület egésze

## Gazdasági épület

Típusa: ólak

Használat jellege: tárolás, állattartás (baromfi, galamb)

Állapot: közepes

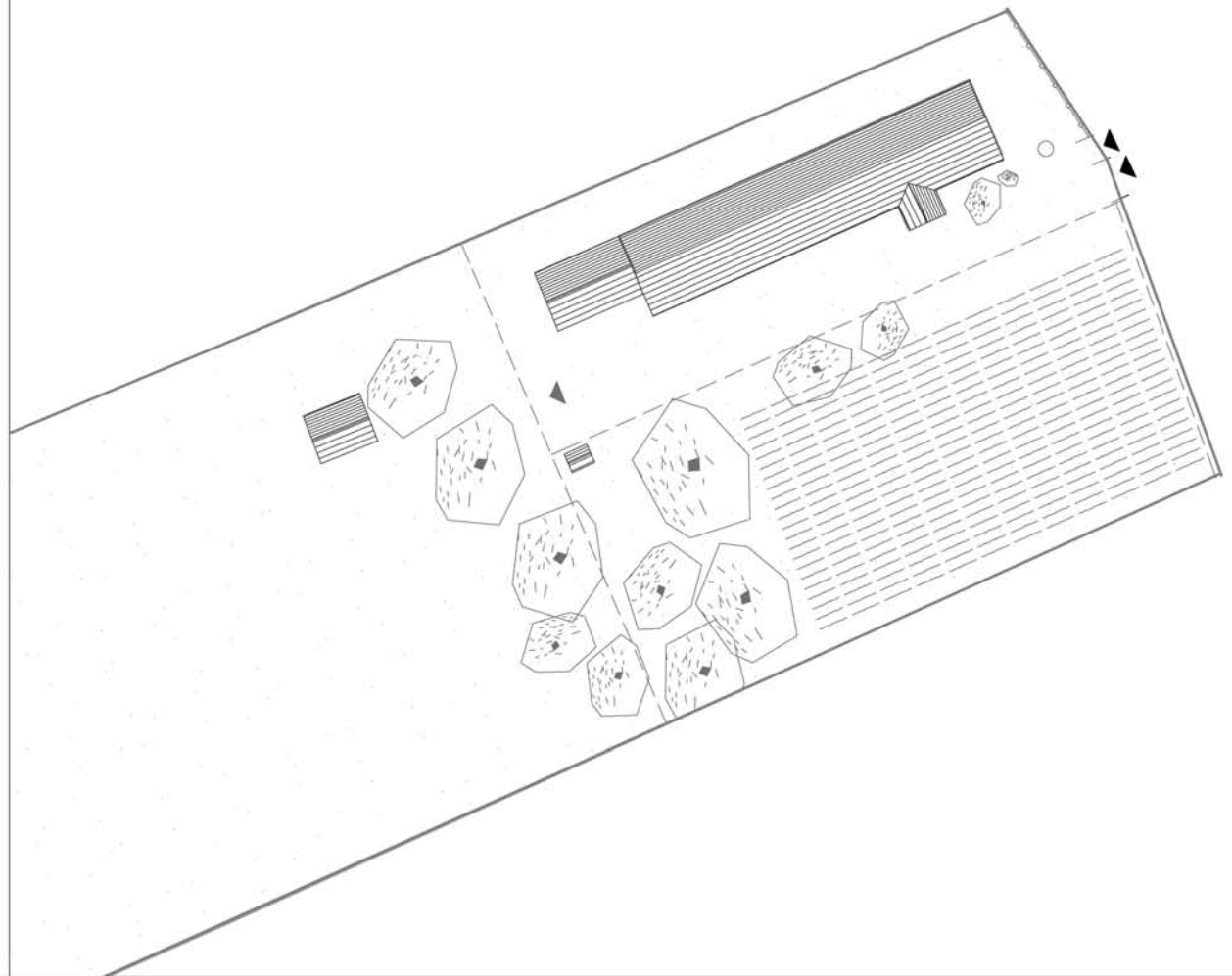
## Járulékos építmények

Kút: kerekeskút

Kapu: vas

Kerítés: beton lábazat, beton oszlopok, drót

## Veszélyeztető tényezők



# FELMÉRÉSI ADATLAP

Utca, házszám: Rákóczy utca 12

NYIM

Hrsz.: 141

## Elrendezés

Telekforma: szalag

Főépület helyzete: oldalhatáros, előkerttel

Gerinc: utcára merőleges

## Főépület

Használat jellege: lakott

Állapot: közepes

Stílus: hagyományos átépített

Átalakítás: tornác és homlokzat

Szintek száma: földszint, padlás

Héjazat: cserép

Tetőidom: nyereg, sátor

Tornác: bordó faoszlopos

Homlokzatképzés: szürke alapvakolat

Ablakok: hagyományos, 2 ablakos, redőnnyel

Megjegyzés: Hiányzik a 2003-as szabályozási tervről.

## Gazdasági épület

Típusa: tároló

Állapot: közepes

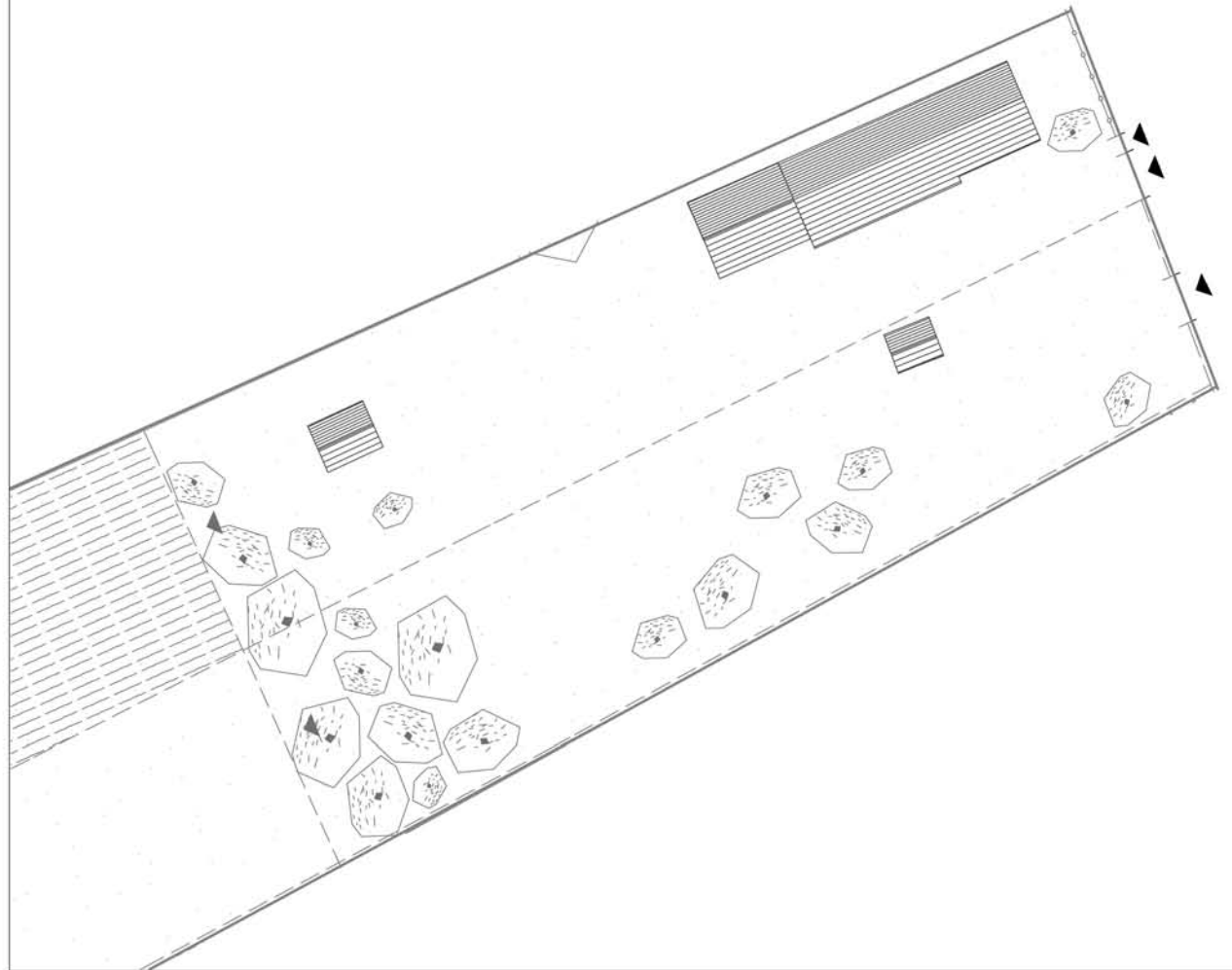
## Járulékos építmények

Kapu: fa, acél

Kerítés: fa, acél oszlopok, beton lábazat

Sütőház

## Veszélyeztető tényezők



# FELMÉRÉSI ADATLAP

Utca, házszám: Rákóczy utca 10

NYIM

Hrsz.: 142

## Elrendezés

Telekforma: szalag

Főépület helyzete: oldalhatáros, előkerttel

Gerinc: utcára merőleges

## Főépület

Használat jellege: lakott

Állapot: közepes

Stílus: hagyományos átépített

Átalakítás: tornác és homlokzat

Szintek száma: földszint, padlás

Héjazat: cserép

Tetőidom: nyereg

Tornác: eresz alja, falazott mellvéddel

Homlokzatképzés: drapp vakolat

Ablakok: átalakított, 1 ablakos

Védettség: helyi védettség

Védendő részlet: az épület egésze

Megjegyzés: Nyimben megfigyelt jellegzetes típus

## Gazdasági épület

Típusa: ólak

Használat jellege: tárolás, állattartás (liba)

Állapot: közepes

## Járulékos építmények

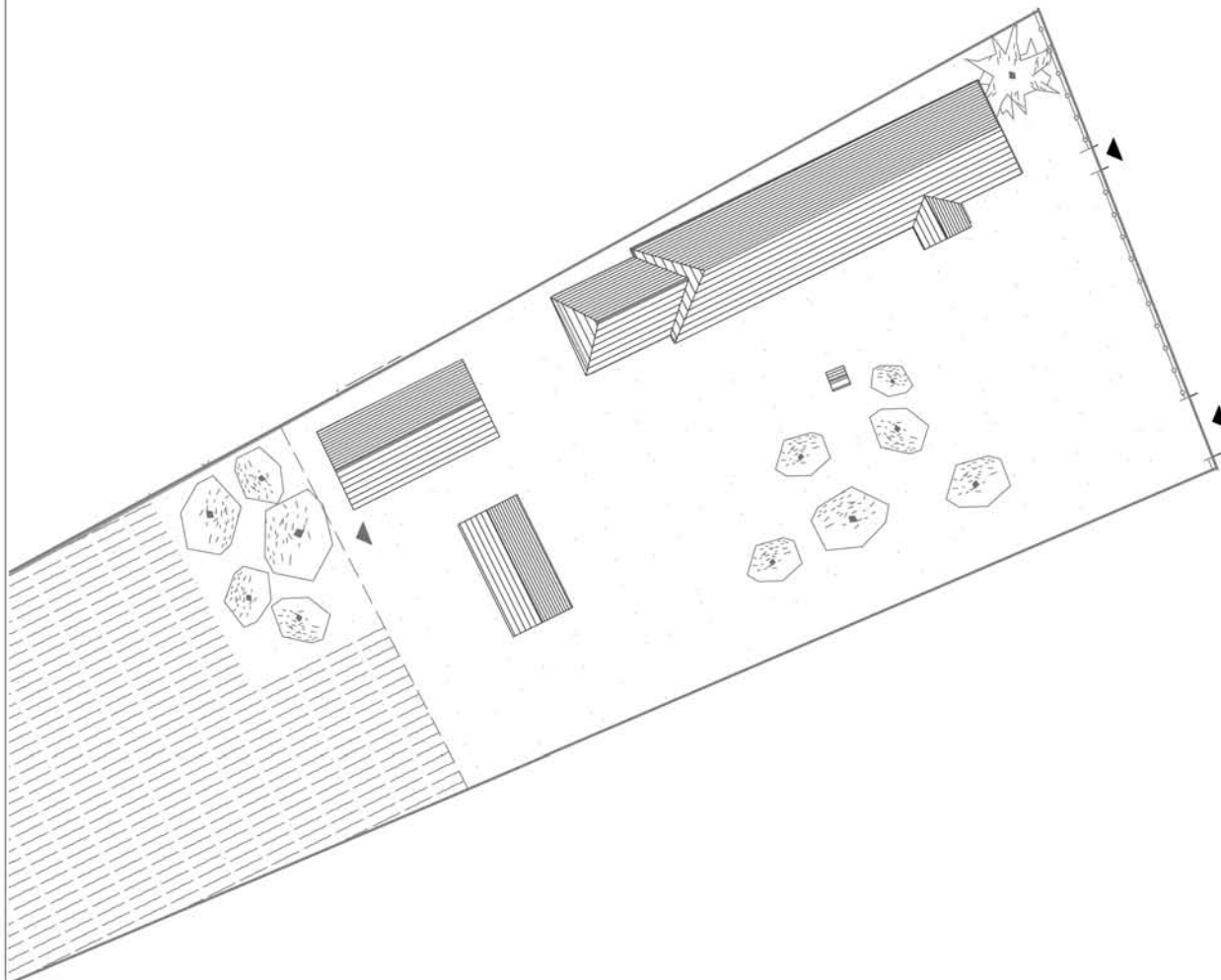
Kút: kerekeskút

Kapu: vas, drót

Kerítés: beton lábazat, acél oszlopok, drót

Sütőház

## Veszélyeztető tényezők



# FELMÉRÉSI ADATLAP

Utca, házszám: Rákóczy utca 8  
Tulajdonos adatai: középkorú tulajdonos

NYIM

Hrsz.: 143

## Elrendezés

Telekforma: szalag

Főépület helyzete: oldalhatáros előkerttel

Gerinc: utcára merőleges

## Főépület

Használat jellege: lakott

Állapot: közepes

Stílus: két ablakos sátoztetős

Szintek száma: földszint

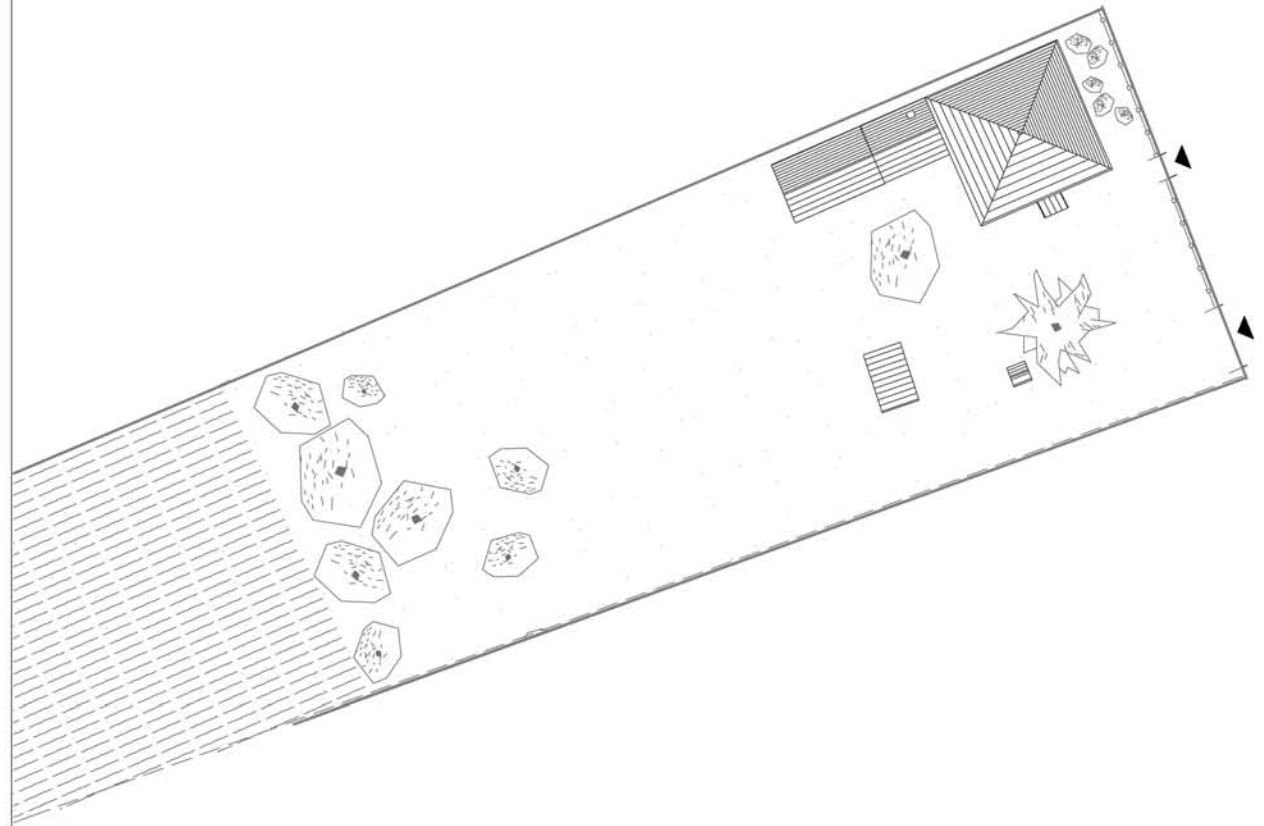
Héjazat: cserép

Tetőidom: sátor

Homlokzatképzés: drapp vakolat, "kerék" vakolatdíszítés

Ablakok: 2 ablak, hagyományos, redőnnyel

Védendő részlet: vakolatdísz, göré



## Gazdasági épület

Típusa: ól, göré

Használat jellege: tárolás

Állapot: közepes

## Járulékos építmények

Kút: kerekeskút

Kapu: vas

Kerítés: épített lábazat, vas

## Veszélyeztető tényezők



# FELMÉRÉSI ADATLAP

Utca, házszám: Rákóczy utca 6

NYIM

Hrsz.: 144

## Elrendezés

Telekforma: szalag

Főépület helyzete: oldalhatáros, előkerttel

Gerinc: utcára merőleges

## Főépület

Használat jellege: lakott

Állapot: közepes

Stílus: hagyományos átépített; új építésű

Átalakítás: traktusátépítés

Szintek száma: földszint; földszint, padlás

Héjazat: cserép

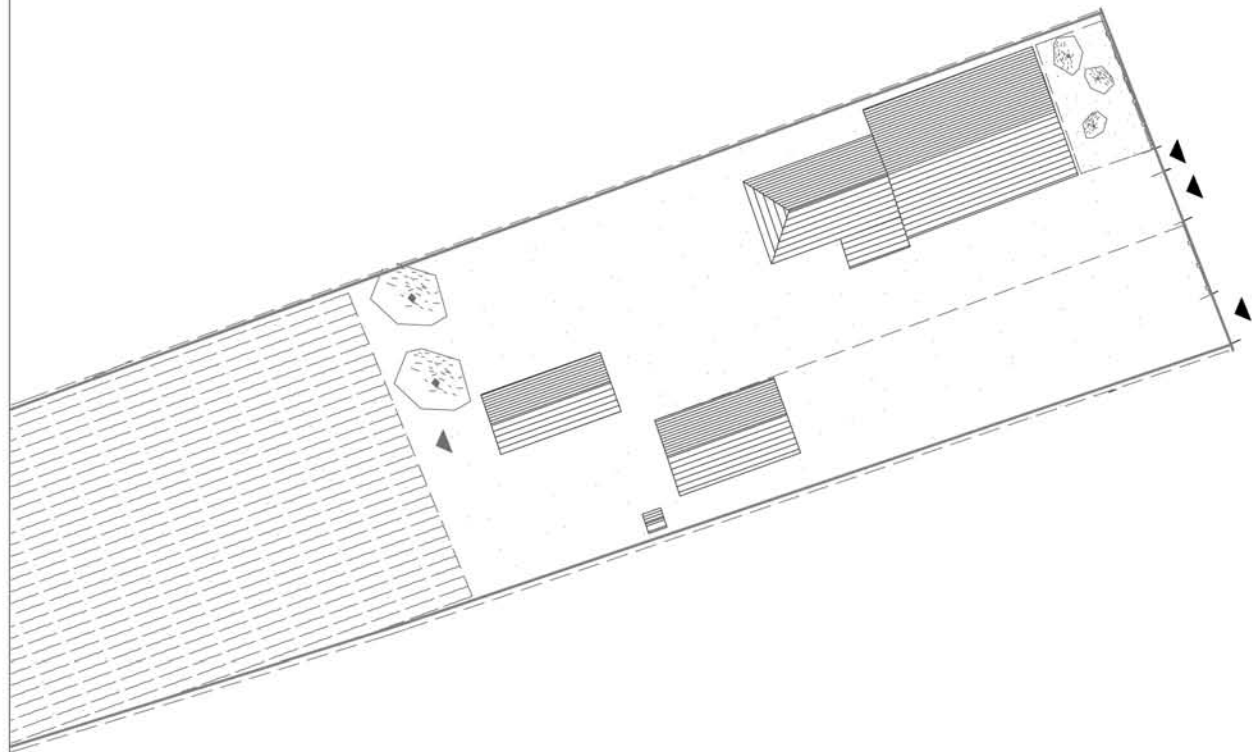
Tetőidom: nyereg

Tornác: régi házon, ereszalja

Homlokzatképzés: fehér vakolat

Ablakok: hagyományos; korszerű, redőnyvel

Megjegyzés: Régi ház első traktusa lebontva, elé új ház épült



## Gazdasági épület

Típusa: tároló

Állapot: jó

## Járulékos építmények

Kút: kerekeskút

Kapu: acél, drót

Kerítés: beton lábázat, vasbeton oszlop, drót

## Veszélyeztető tényezők



# FELMÉRÉSI ADATLAP

Utca, házszám: Rákóczy utca 4

NYIM

Hrsz.: 145

## Elrendezés

Telekforma: szalag

Főépület helyzete: oldalhatáros, előkerttel

## Főépület

Használat jellege: lakott

Állapot: jó

Stílus: kétablakos sátoztetős

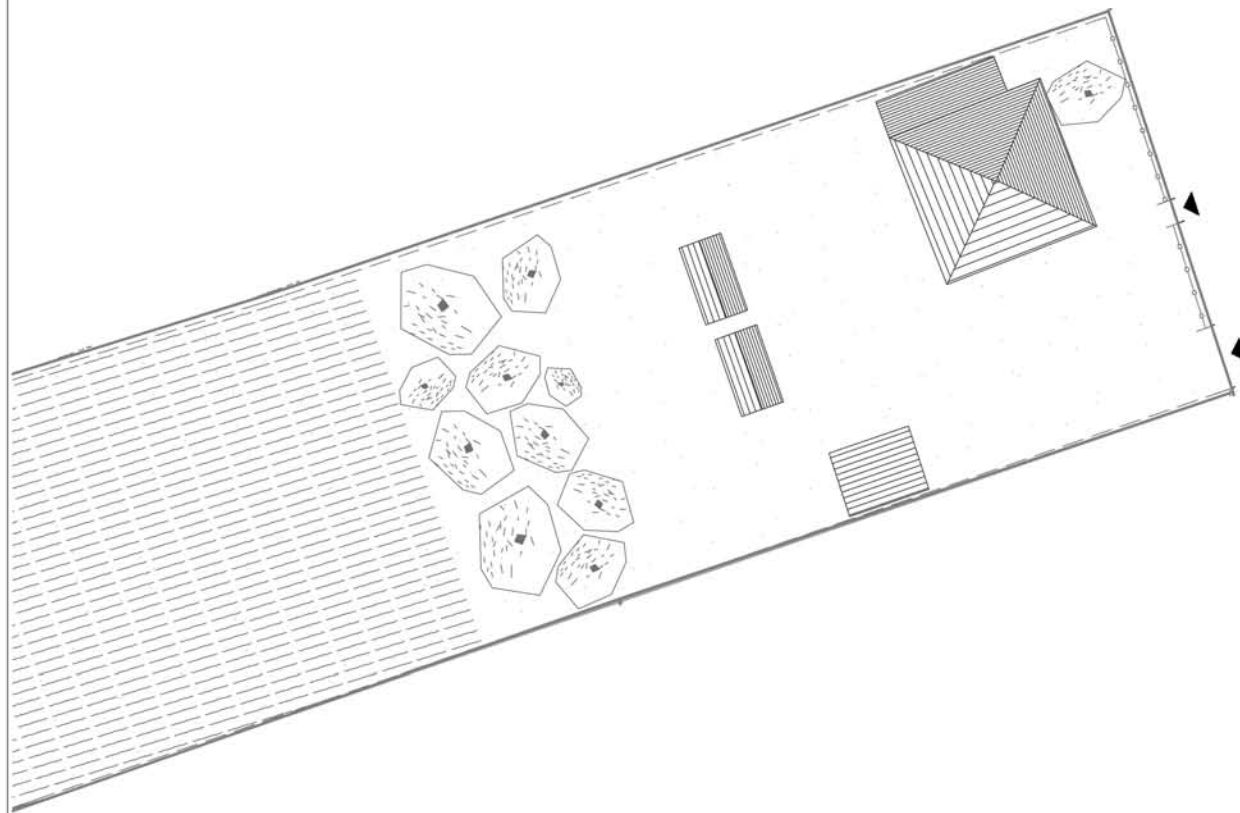
Szintek száma: földszint

Héjazat: cserép

Tetőidom: sátor

Homlokzatképzés: drapp és bordó vakolat

Ablakok: 2 ablakos, pallótok, redőnyvel



## Gazdasági épület

Típusa: fészer, szín

Használat jellege: tárolás

Állapot: közepes

## Járulékos építmények

Kapu: acél, fa

Kerítés: beton lábazat, acél, fa

Egyéb: garázs

## Veszélyeztető tényezők





# FELMÉRÉSI ADATLAP

Utca, házszám: Rákóczy utca 2

NYIM

Hrsz.: 146

## Elrendezés

Telekforma: szabálytalan

Főépület helyzete: oldalhatáros

Gerinc: utcavonallal párhuzamos

## Főépület

Használat jellege: lakott

Állapot: közepes

Stílus: hagyományos; új építésű; sáttortetős

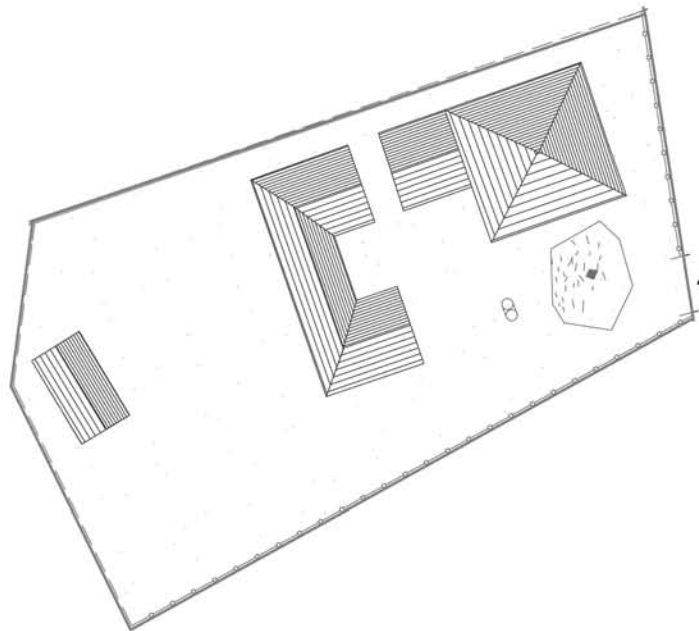
Szintek száma: földszint

Héjazat: cserép

Tetőidom: nyereg; nyereg; sátor

Homlokzatképzés: fehér; drapp-narancs vakolat

Ablakok: hagyományos; 2 ablakos, hevedertokos



## Gazdasági épület

Típusa: tároló

Állapot: közepes

## Járulékos építmények

Kút: kanalas kút

Kapu: acél

Kerítés: beton lábazat, acél

## Veszélyeztető tényezők



# FELMÉRÉSI ADATLAP

Utca, házszám: Fő utca

NYIM

Hrsz.: 210

/2

## Elrendezés

Telekforma: szabálytalan

Főépület helyzete: szabadon álló, a telek belsejében

Gerinc: utcavonallal párhuzamos

## Főépület

Használat jellege: nem lakott

Állapot: romos

Stílus: hagyományos

Szintek száma: földszint, padlás

Héjazat: cserép

Tetőidom: nyereg, portállal

Tornác: beépített portál

Homlokzatképzés: fehér vakolat

Ablakok: hagyományos

Védettség: helyi védettség

Védendő részlet: az épület egésze

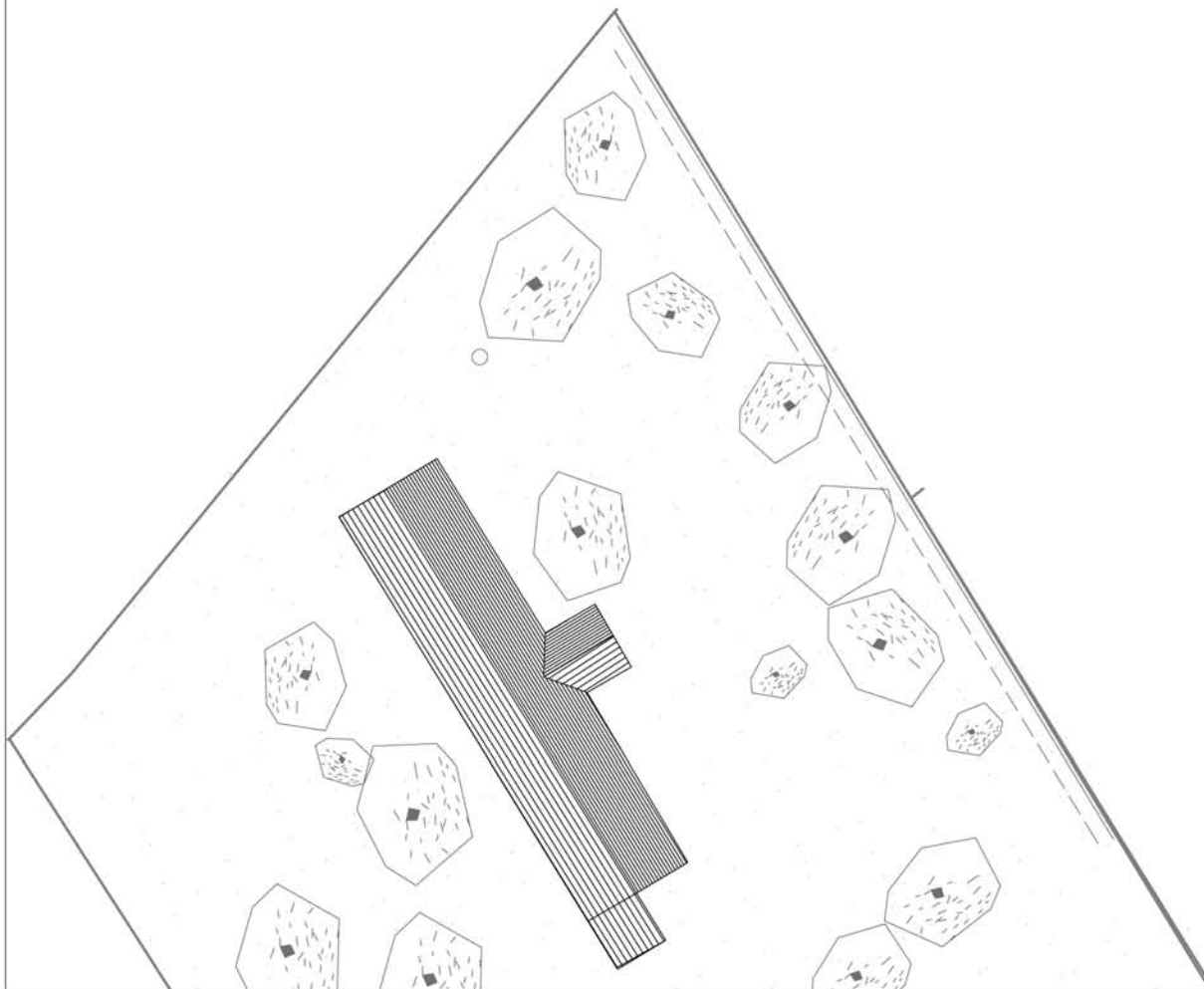
Megjegyzés: a tisztartó háza volt

## Gazdasági épület

## Járulékos építmények

## Veszélyeztető tényezők

Nagy adóterhelés, elárverezés



# FELMÉRÉSI ADATLAP

Utca, házszám: Fő utca

NYIM

Hrsz.: 210

/4

## Elrendezés

Telekforma: szalag

Beépítetlen

## Főépület

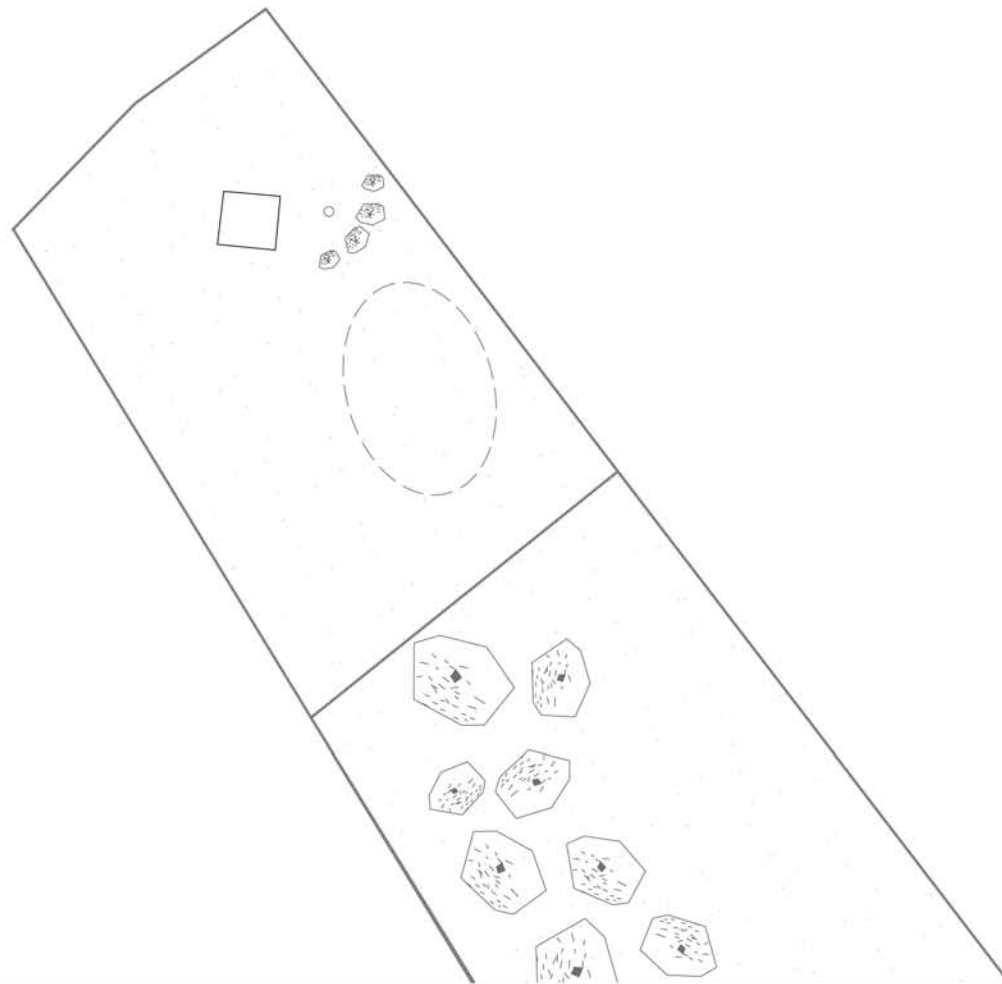
## Gazdasági épület

## Járulékos építmények

'48-as emlékmű (kopjafa)

tűzoltó szertár

## Veszélyeztető tényezők



# FELMÉRÉSI ADATLAP

Utca, házszám: Fő utca

NYIM

Hrsz.: 210

/6

## Elrendezés

Telekforma: szalag

Beépítetlen

## Főépület

## Gazdasági épület

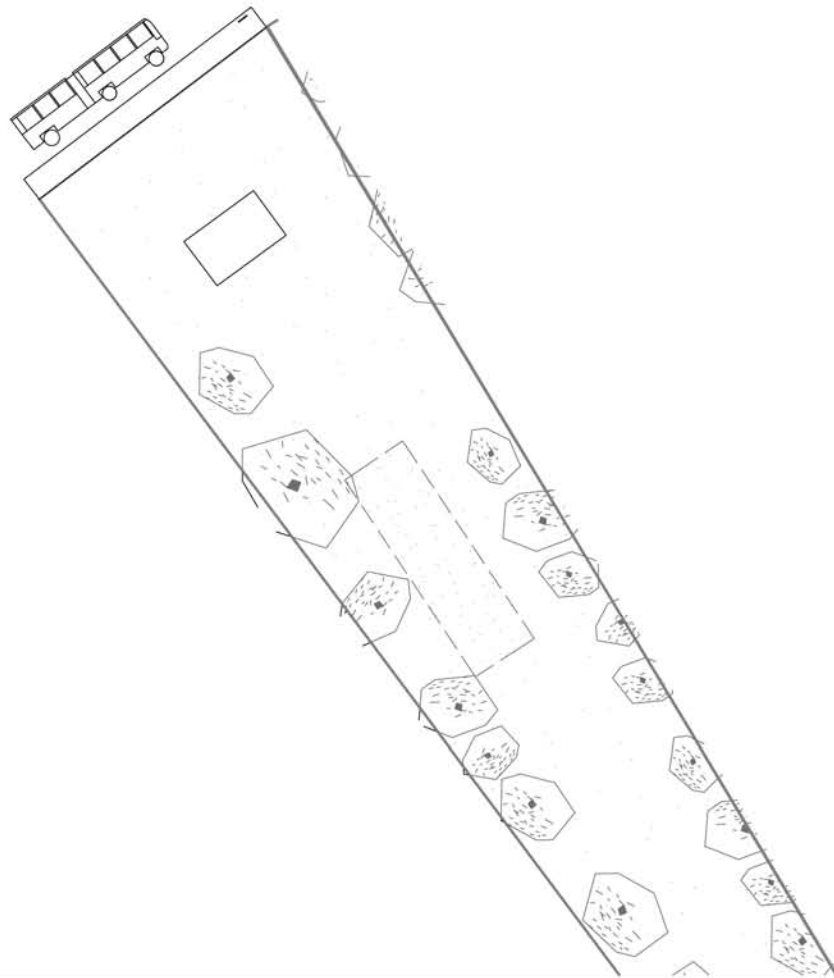
## Járolékos építmények

színpad

játszótér

(buszmegálló)

## Veszélyeztető tényezők



# FELMÉRÉSI ADATLAP

Utca, házszám: Fő utca

NYIM

Hrsz.: 211

## Elrendezés

Telekforma: szalag

Főépület helyzete: oldalhatáros

Gerinc: utcára merőleges

## Főépület

Használat jellege: bolt, kocsmá, kultúrház, ifjúsági klub, wc

Állapot: jó

Stílus: új építésű

Szintek száma: földszint

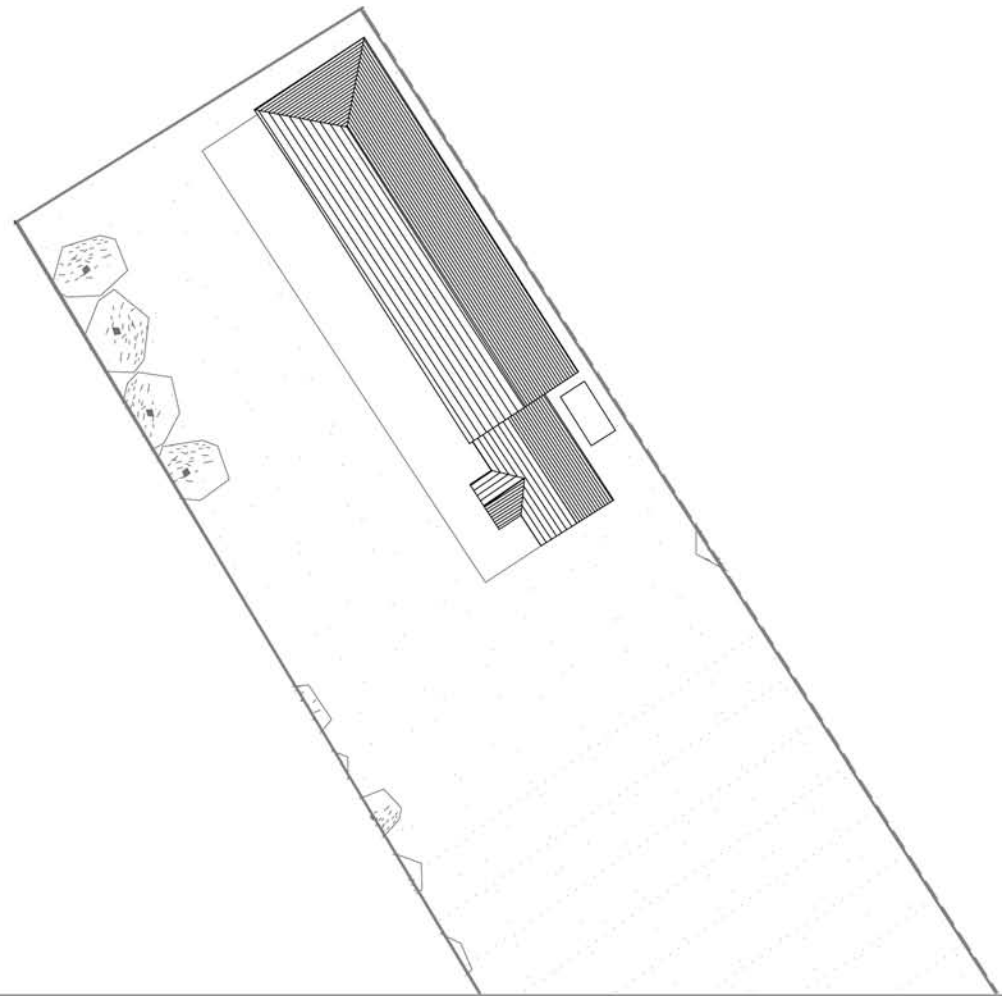
Héjazat: pala

Tetőidom: nyereg, végén portállal

Tornác: portál, fa oszlopos

Homlokzatképzés: fehér vakolat

Ablakok: korszerű



## Gazdasági épület

## Járulékos építmények

Biokazán konténer tervezett helye az épület mögött

## Veszélyeztető tényezők



# FELMÉRÉSI ADATLAP

Utca, házszám: Fő utca

NYIM

Hrsz.: 212

## Elrendezés

Telekforma: szalag

Főépület helyzete: oldalhatáros

Gerinc: utcára merőleges

## Főépület

Használat jellege: új épület lakott; régi kisház nem lakott

Állapot: jó; közepes

Stílus: új építésű; hagyományos

Szintek száma: földszint, padlás; földszint

Héjazat: cserép

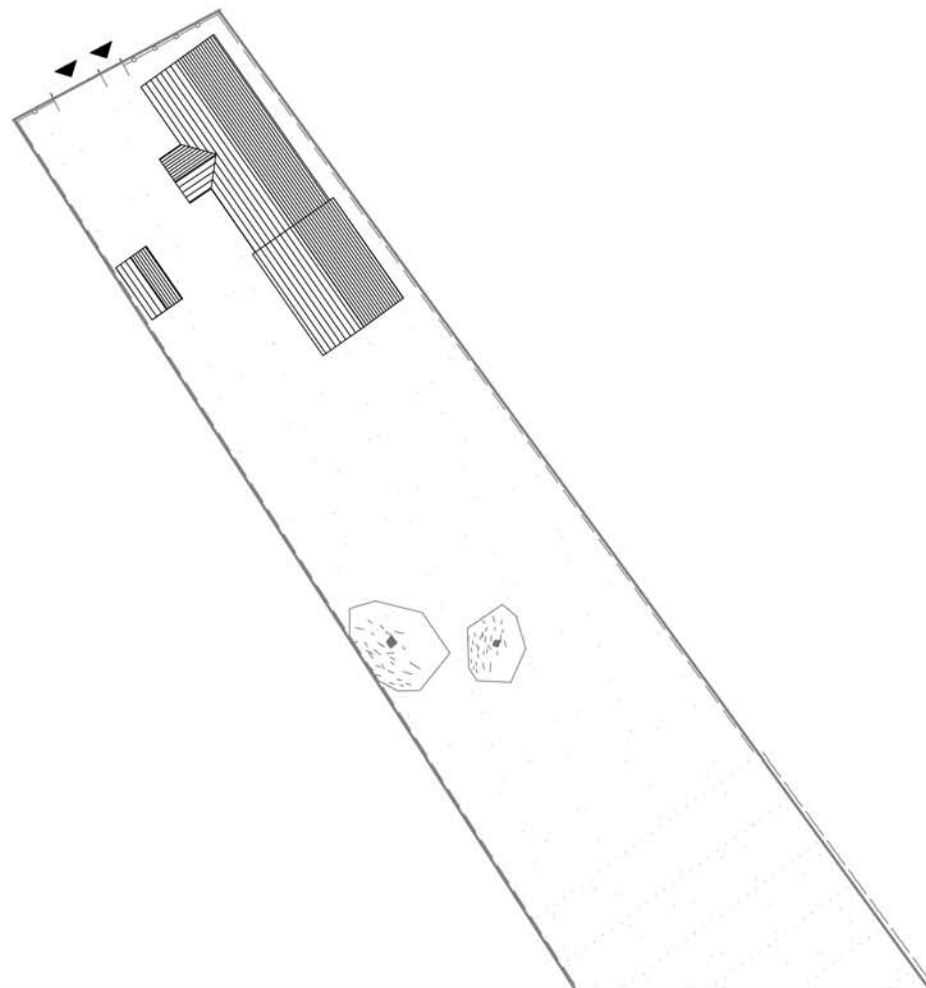
Tetőidom: nyereg, tetőfelépítmény; nyereg

Homlokzatképzés: sárga vakolat

Ablakok: korszerű fa, hagyományos

Védettség: helyi védettség (a lebontott/átépített régi házra)

Védendő részlet: a régi kisház



## Gazdasági épület

## Járulékos építmények

Kapu: acél, drót

Kerítés: beton lábazat, acél, drót

Sütőház: kis régi ház

## Veszélyeztető tényezők



# FELMÉRÉSI ADATLAP

Utca, házszám: Fő utca

NYIM

Hrsz.: 213

## Elrendezés

Telekforma: szalag

Főépület helyzete: oldalhatáros

Gerinc: utcavonallal párhuzamos; utcára merőleges

## Főépület

Használat jellege: lakott

Állapot: jó

Stílus: új építésű; átalakított hagyományos

Átalakítás: traktus átépítés

Szintek száma: földszint

Héjazat: cserép

Tetőidom: nyereg

Homlokzatképzés: alapvakolat

Ablakok: korszerű, redőnnyel

## Gazdasági épület

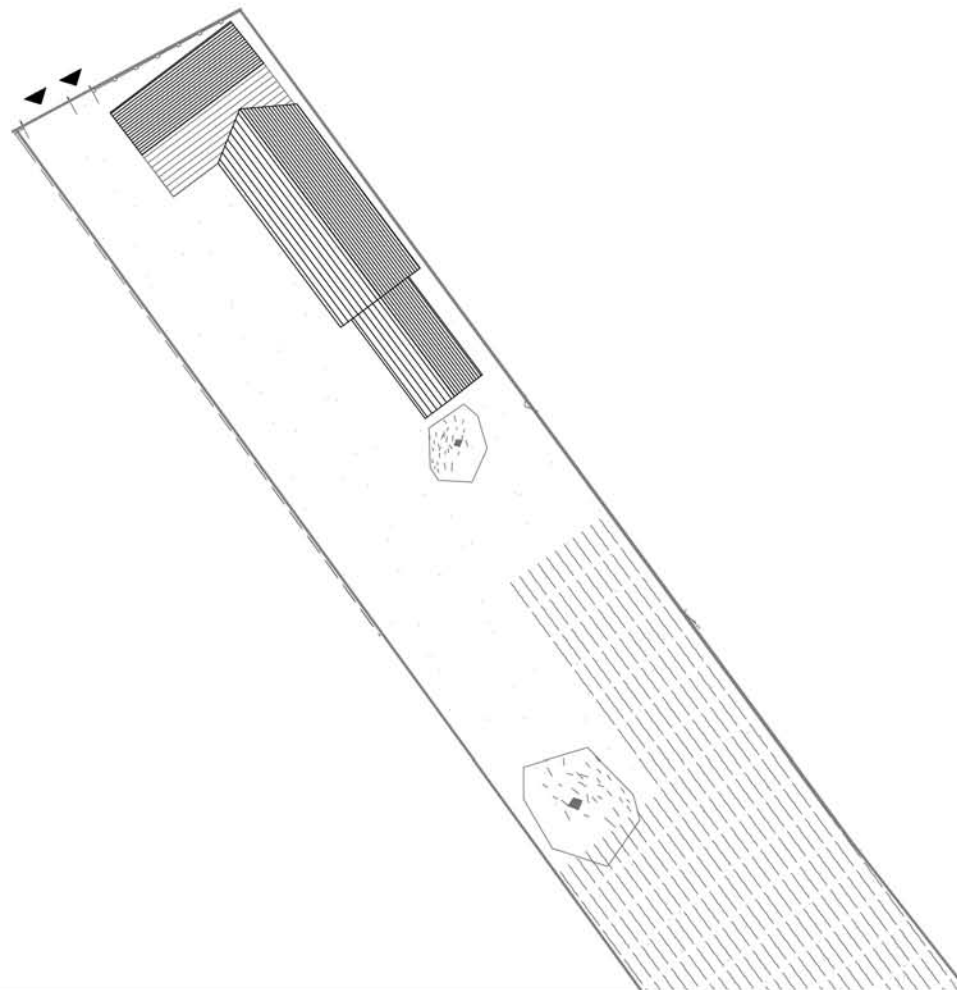
## Járulékos építmények

Kút: kerekeskút

Kapu: acél

Kerítés: beton lábazat, acél

## Veszélyeztető tényezők



# FELMÉRÉSI ADATLAP

Utca, házszám: Fő utca

NYIM

Hrsz.: 214

## Elrendezés

Telekforma: szalag

Főépület helyzete: oldalhatáros

Gerinc: utcára merőleges

## Főépület

Használat jellege: lakott

Állapot: jó

Stílus: új építésű

Szintek száma: földszint, padlás

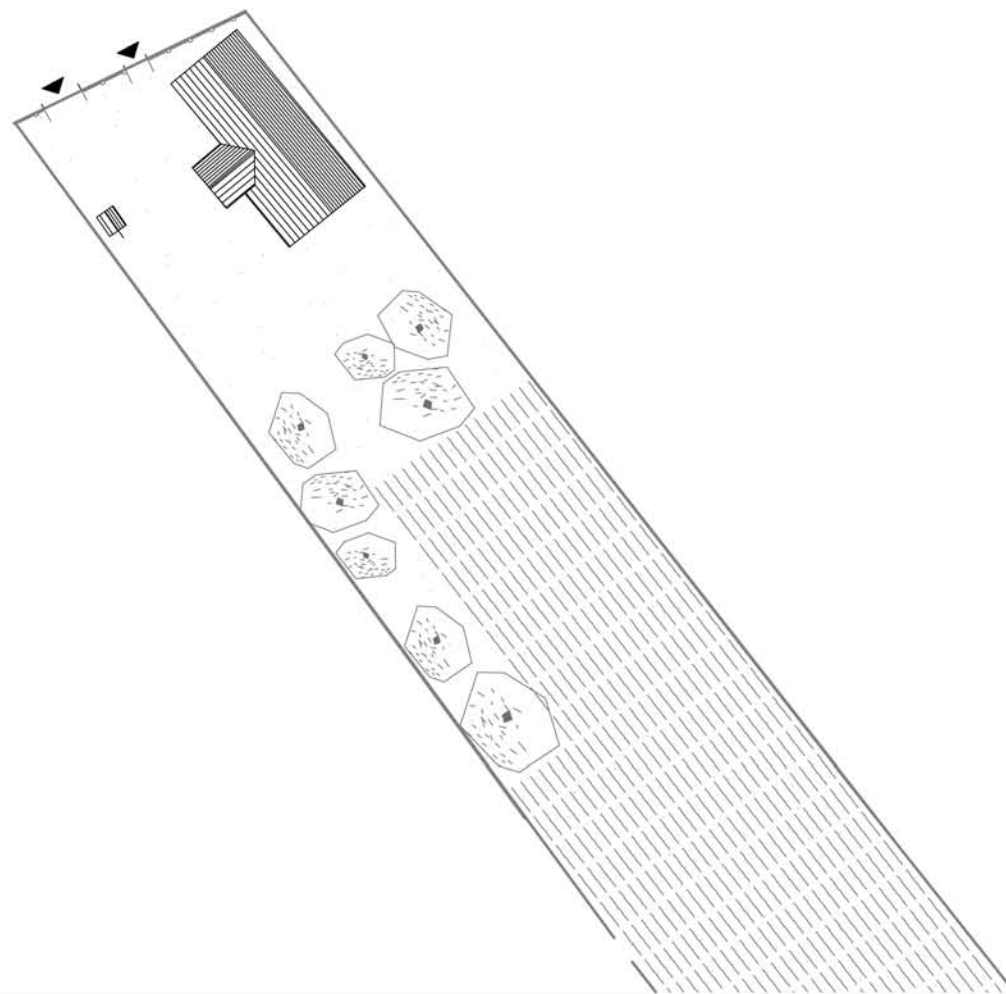
Héjzat: cserép

Tetőidom: nyereg, portállal

Tornác: acél oszlopos portál

Homlokzatképzés: lila vakolat

Ablakok: korszerű, műanyag, fehér



## Gazdasági épület

## Járulékos építmények

Kút: kerekeskút

Kapu: acél

Kerítés: beton lábazat, acél oszlopok, drót

## Veszélyeztető tényezők





# FELMÉRÉSI ADATLAP

Utca, házszám: Fő utca

NYIM

Hrsz.: 215

## Elrendezés

Telekforma: szalag

Főépület helyzete: oldalhatáros, előkerttel

Gerinc: utcára merőleges

## Főépület

Használat jellege: lakott

Állapot: jó

Stílus: új építésű

Szintek száma: földszint

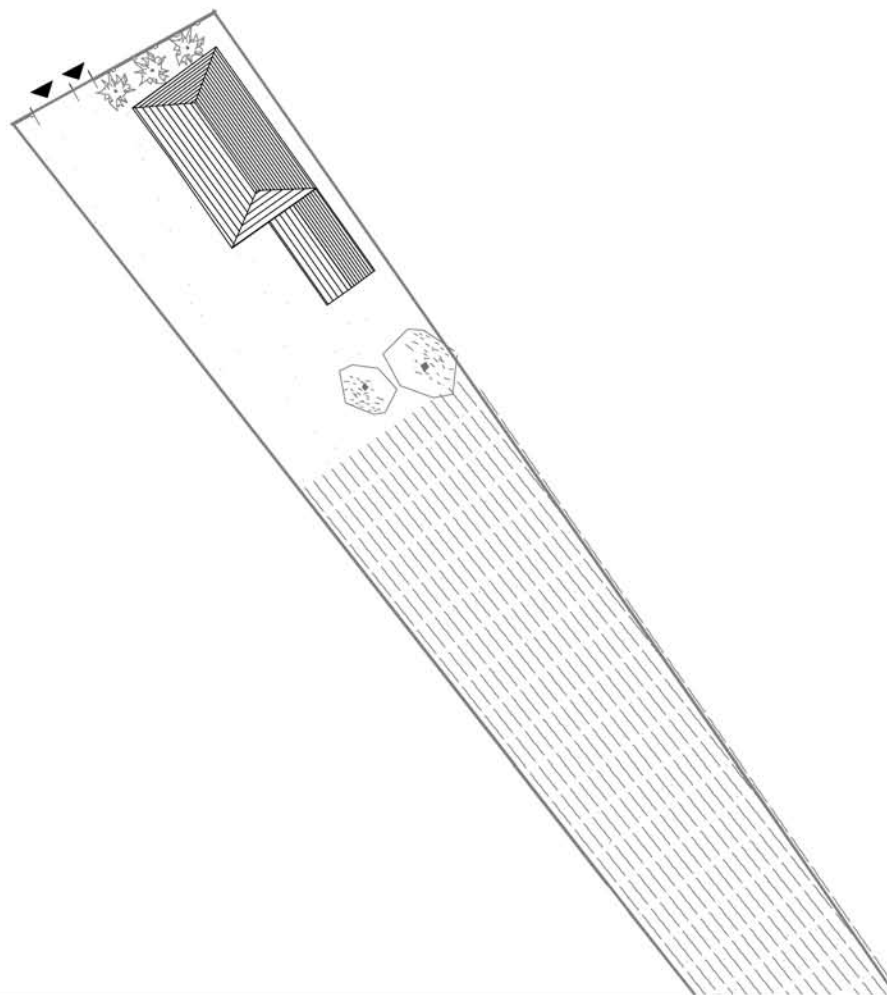
Héjazat: cserép

Tetőidom: kontyolt nyereg

Tornác: acél oszlopos, ereszkinyúlás, lépcsővel

Homlokzatképzés: sárga vakolat

Ablakok: 2 ablakos, korszerű, fehér, műanyag



## Gazdasági épület

## Járulékos építmények

Kút: kerekeskút

Kapu: acél, drót

Kerítés: beton lábazat, acél oszlopok, drót

## Veszélyeztető tényezők



# FELMÉRÉSI ADATLAP

Utca, házszám: Fő utca

NYIM

Hrsz.: 216

## Elrendezés

Telekforma: szalag

Főépület helyzete: oldalhatáros

Gerinc: utcára merőleges

## Főépület

Használat jellege: régi nyárikonyha és lakott új ház

Állapot: jó

Stílus: hagyományos, új építésű

Szintek száma: földszint

Héjazat: cserép

Tetőidom: nyereg

Tornác: előtető

Homlokzatképzés: fehér-bordó vakolat; drapp vakolat

Ablakok: 1 ablakos, hagyományos; 1 ablakos, korszerű

Védendő részlet: kis régi ház

## Gazdasági épület

Típusa: ól, tároló

Állapot: közepes

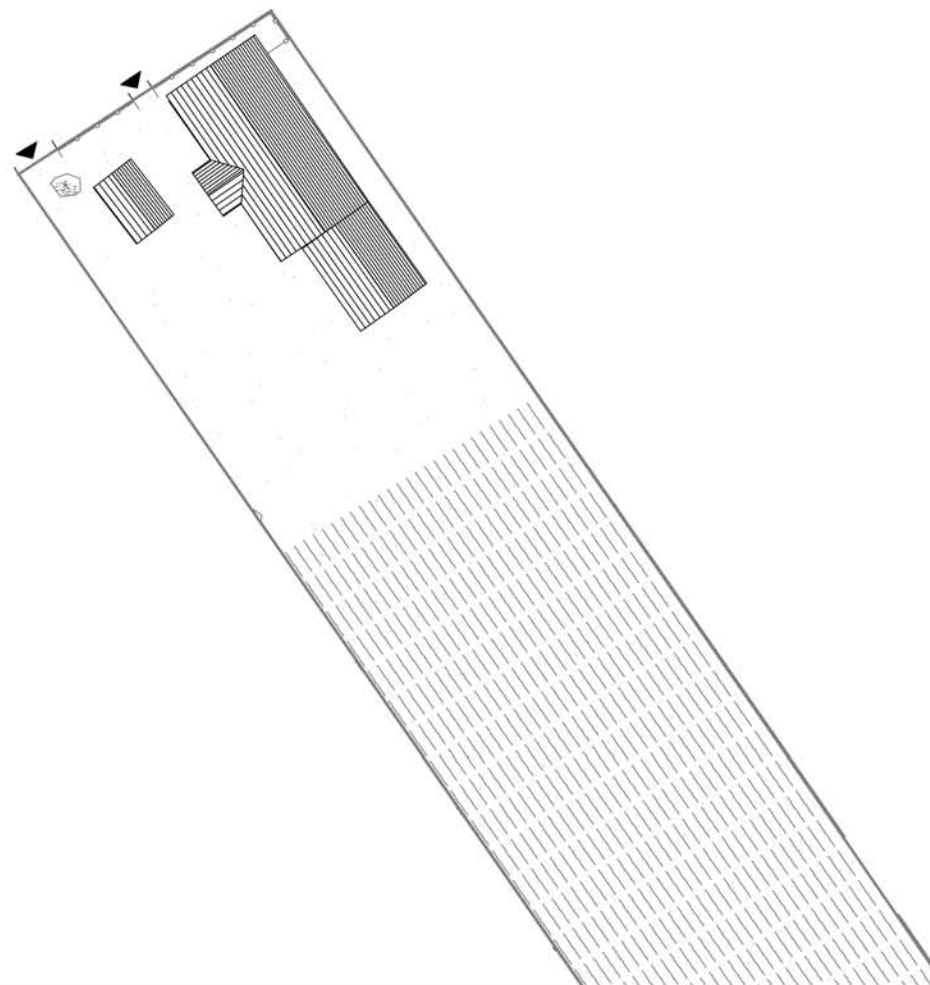
## Járulékos építmények

Kapu: acél

Kerítés: beton lábázat, acél

Sütőház: régi kis ház

## Veszélyeztető tényezők



# FELMÉRÉSI ADATLAP

Utca, házszám: Fő utca 16

NYIM

Hrsz.: 217

## Elrendezés

Telekforma: szalag

Főépület helyzete: oldalhatáros

Gerinc: utcavonallal párhuzamos

## Főépület

Használat jellege: lakott

Állapot: jó

Stílus: két ablakos, sáttortetős

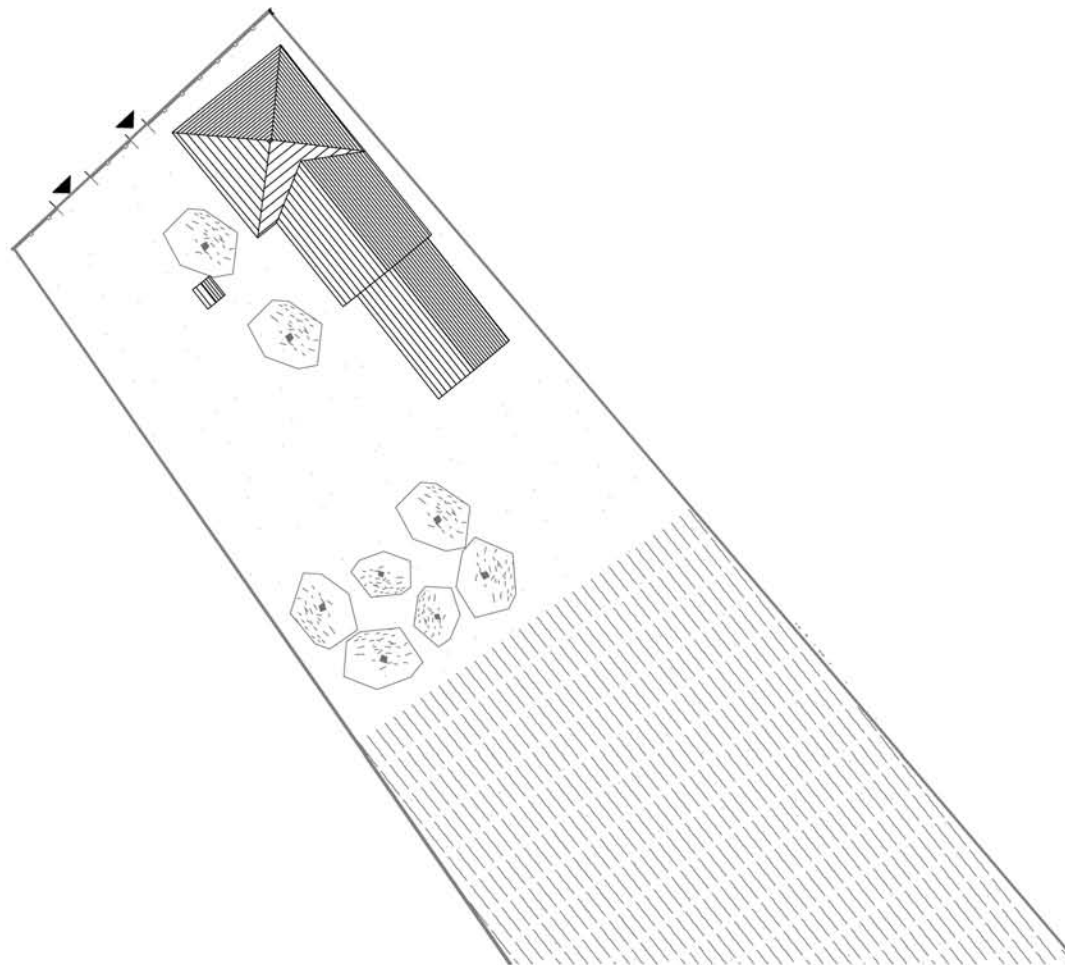
Szintek száma: földszint

Héjazat: cserép

Tetőidom: sátor

Homlokzatképzés: fehér-sárga vakolat

Ablakok: 2 ablakos, pallótokos, redőnyrel



## Gazdasági épület

Típusa: pajta, ól

Használat jellege: tárolás

Állapot: jó

## Járulékos építmények

Kút: kerekeskút

Kapu: acél

Kerítés: beton lábazat, acél

## Veszélyeztető tényezők



# FELMÉRÉSI ADATLAP

Utca, házszám: Fő utca 14

NYIM

Hrsz.: 218

## Elrendezés

Telekforma: szalag

Főépület helyzete: oldalhatáros

Gerinc: utcára merőleges

## Főépület

Használat jellege: nyaraló

Állapot: jó

Stílus: hagyományos átépített

Átalakítás: teljes korszerűsítés

Szintek száma: földszint, tetőtér

Héjazat: cserép

Tetőidom: nyereg

Tornác: fa oszlopos

Homlokzatképzés: fehér vakolt

Ablakok: korszerűsített hagyományos

Megjegyzés: hagyományos elemek elvesztése az átépítés folyamán

## Gazdasági épület

Típusa: tároló

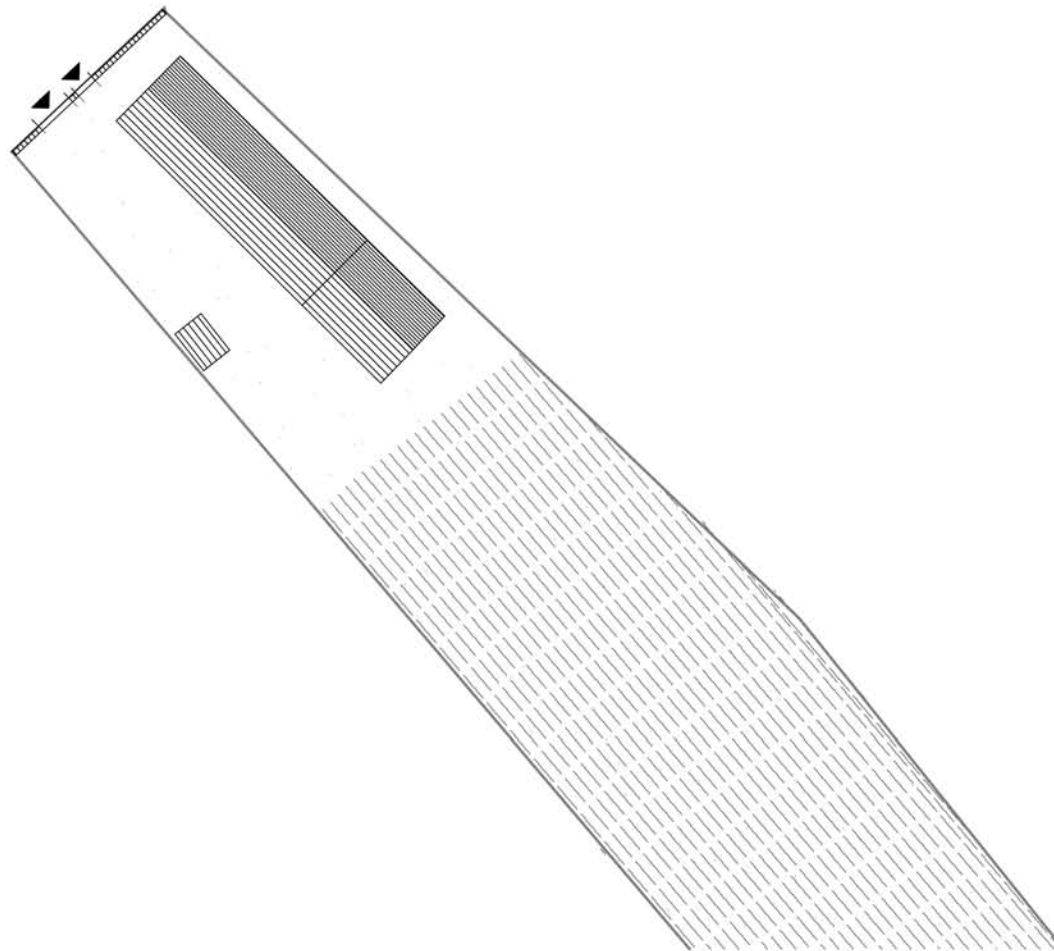
Állapot: jó

## Járulékos építmények

Kapu: fa

Kerítés: tömör falazott, vakolt

## Veszélyeztető tényezők



# FELMÉRÉSI ADATLAP

Utca, házszám: Fő utca 12

NYIM

Hrsz.: 219

## Elrendezés

Telekforma: szalag

Főépület helyzete: oldalhatáros

Gerinc: utcára merőleges

## Főépület

Használat jellege: nem lakott, eladó

Állapot: közepes

Stílus: hagyományos, korai

Szintek száma: földszint, padlás

Héjazat: cserép

Tetőidom: nyereg

Tornác: eresz alja

Homlokzatképzés: alapvakolat

Ablakok: hagyományos, hagyományos tokkal

Védettség: helyi védettség

Védendő részlet: az épület egésze

## Gazdasági épület

Típusa: pajta, hagyományos

Állapot: közepes

## Járulékos építmények

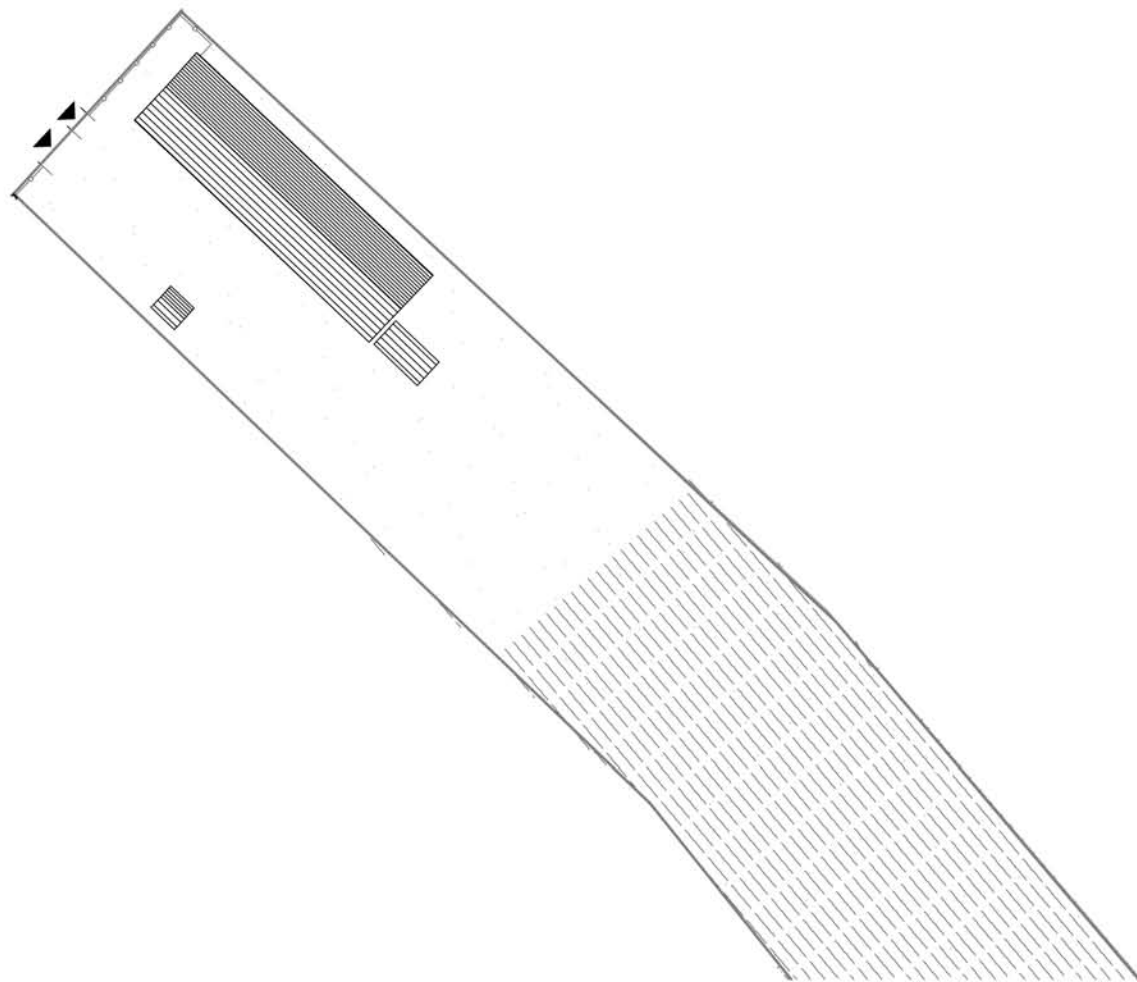
Kút: kerekeskút

Kapu: vas

Kerítés: kő támfal, beton lábazat, vas

## Veszélyeztető tényezők

Átépités veszélye, lakatlanság.



# FELMÉRÉSI ADATLAP

Utca, házszám: Fő utca 10

NYIM

Hrsz.: 220

## Elrendezés

Telekforma: szalag

Főépület helyzete: oldalhatáros

Gerinc: L alakú

## Főépület

Használat jellege: lakott

Állapot: jó

Stílus: kertvárosias

Átalakítás: 20. században többször jelentősen átépítve

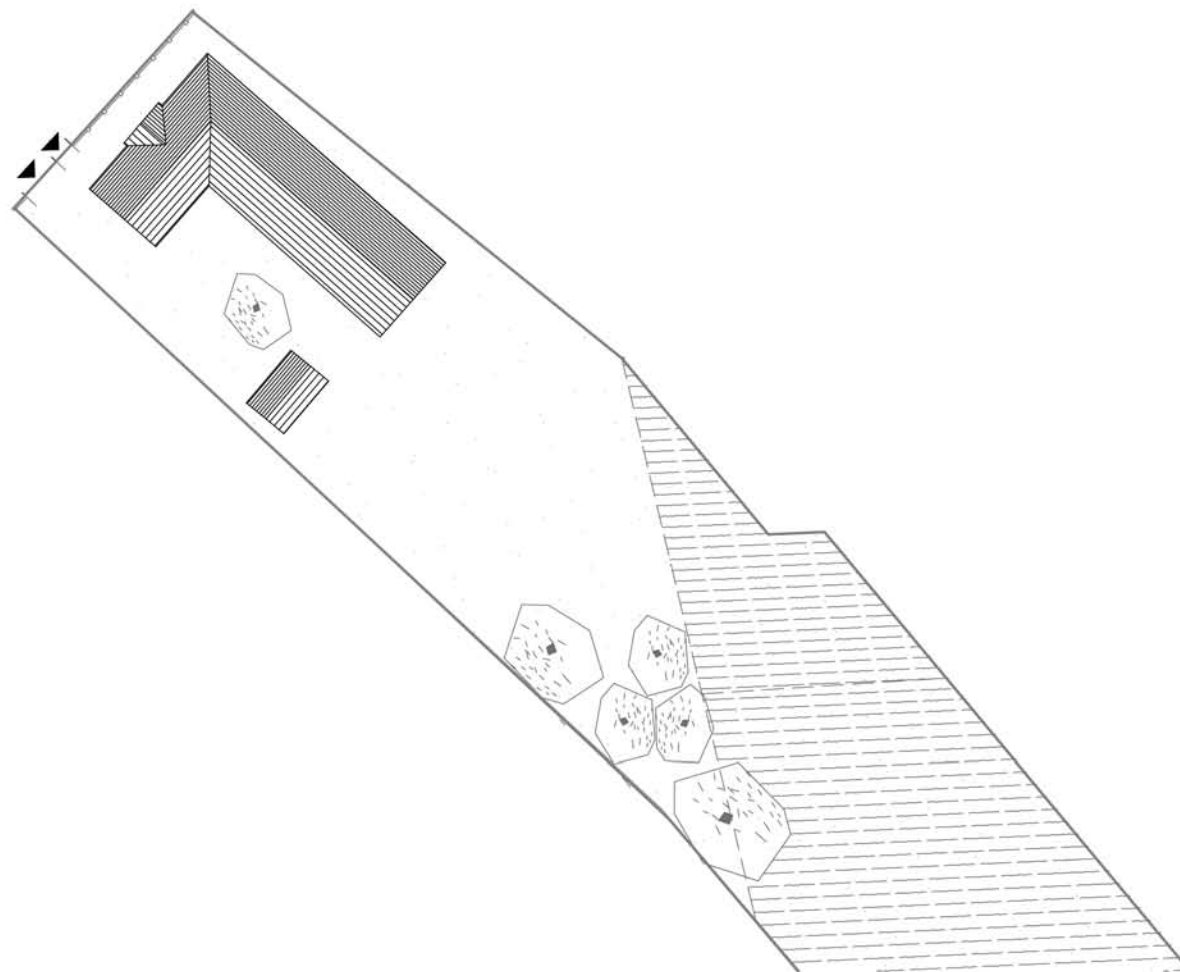
Szintek száma: földszint, padlás

Héjazat: cserép

Tetőidom: összetett, tetőfelépítmény

Homlokzatképzés: fehér vakolt

Ablakok: '50-es évek, pallótokos



## Gazdasági épület

Típusa: tároló

Állapot: közepes

## Járulékos építmények

Kapu: vas

Kerítés: kő, beton lábazat, vas

## Veszélyeztető tényezők



# FELMÉRÉSI ADATLAP

Utca, házszám: Fő utca 8

NYIM

Hrsz.: 222

## Elrendezés

Telekforma: szabálytalan

Főépület helyzete: a telek belsejében

Gerinc: L alakú, szabálytalan

## Főépület

Használat jellege: régi ház nem lakott; új ház épülőben

Állapot: rossz; épülő

Stílus: hagyományos, 19. századi, polgári; új építésű

Szintek száma: földszint; földszint, padlás

Héjazat: cserép

Tetőidom: kontyolt nyereg, nyereg

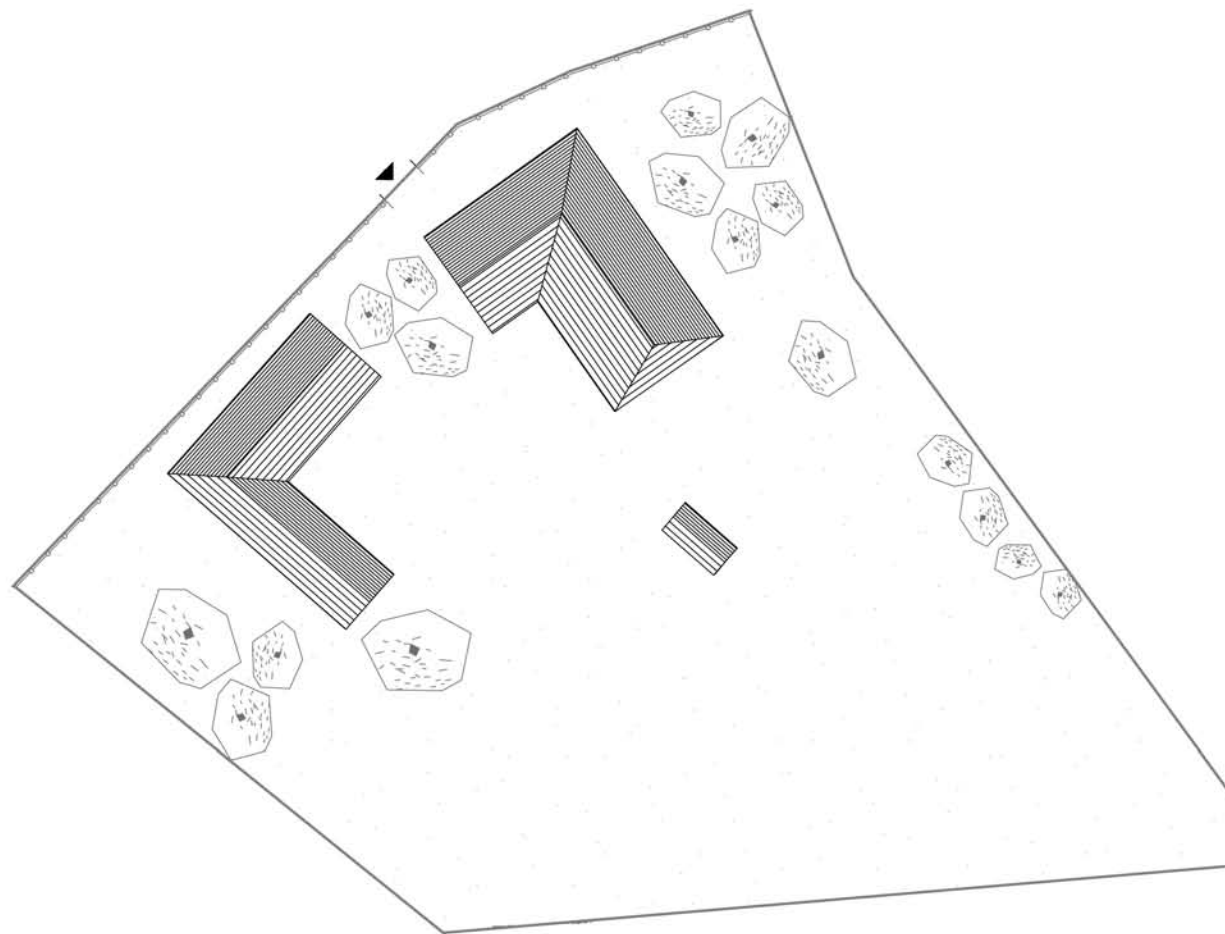
Tornác: új háznál vasbeton oszlopos fedett terasz

Homlokzatképzés: sárga, nádvakolat; befejezetlen

Ablakok: hagyományos; korszerű

Védendő részlet: a régi ház egésze

Megjegyzés: Védettségre javasoljuk.



## Gazdasági épület

## Járulékos építmények

Kapu: fa

Kerítés: fa (szép arányú)

## Veszélyeztető tényezők

Használat hiánya, szerkezeti károsodás



# FELMÉRÉSI ADATLAP

Utca, házszám: Fő utca

NYIM

Hrsz.: 223

## Elrendezés

Telekforma: szabálytalan

Főépület helyzete: oldalhatáros; a telek belsejében

Gerinc: utcára merőleges, utcavonallal párhuzamos

## Főépület

Használat jellege: régi és új épület lakott

Állapot: jó

Stílus: hagyományos; népies új építésű

Szintek száma: földszint, padlás

Héjazat: pala

Tetőidom: nyereg

Homlokzatképzés: fehér meszelt

Ablakok: hagyományos, hagyományos tokkal; korszerű

Védendő részlet: a régi épület

Megjegyzés: Védettségre javasoljuk a régi épületet.

## Gazdasági épület

## Járulékos építmények

Kapu: befejezetlen

Kerítés: falazott, alapvakolat

## Veszélyeztető tényezők

