

Tér Tartalék

tervezői stratégiák használat és hely között

Weiskopf András

témavezető: Kolossa József DLA

Budapesti Műszaki és Gazdaságtudományi Egyetem

Építőművészeti Doktori Iskola

Tézisfüzet 2021

Tér Tartalék tervezői stratégiák használat és hely között

Weiskopf András
témavezető: Kolossa József DLA
Budapesti Műszaki és Gazdaságtudományi Egyetem
Építőművészeti Doktori Iskola
Tézisfüzet 2021

Tartalomjegyzék

Absztrakt	4
Első, megalapozó tézis	5
Második, megalapozó tézis	6
Harmadik, következtető tézis	7
Negyedik, kifejtő tézis	8
Ötödik, kifejtő tézis	9
Mestermunka	10



Absztrakt

Az értekezés építészeti alkotások térbeli kötöttségeihez kapcsolódó tervezési stratégiák vizsgálatával mutat rá a térbeli tartalék témájára. Célja a tervezési helyből és a tervezési programból származtatható megkötések és lehetőségek szembeállításra annak érdekében, hogy feltárja azok viszonyában rejlő potenciált, a térbeli tartalékot. A dolgozat két megalapozó állításra, az épületeinkben létező, használatból következő téri minimumra és a jogi környezetből következő geometriai maximumra építi fontosabb következtetését, amely szerint ezek között kialakul egy absztrakt, térbeli tartalék.

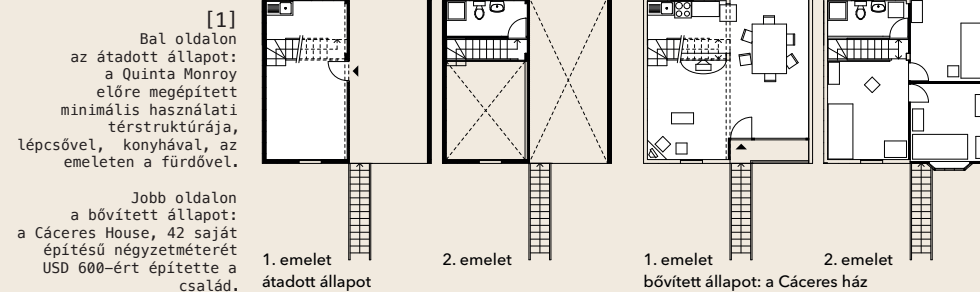
A térhasználatot és a használati minimumot történeti és kortárs esettanulmányok taglalják, felvázolva a használattal összefüggő téméretekről való gondolkodás változásait és aktuális tendenciáit. A formai kötöttséget és a geometriai maximumot olyan épületek vizsgálatán keresztül bontja ki, amelyek tervezésmódszertanának a jogszabályi környezet korlátai és adottságai dokumentáltan részei.

Az értekezés tartalékkal kapcsolatos téziseket, a használati minimum és a geometriai maximum témájában tett megállapításokra felépítve, a dolgozatban korábban taglalt esettanulmányok új szemszögből történő vizsgálatával az építészeti tervezésmódszertanra koncentrálni részletezi. A térbeli tartalék témája új építészeti alkotásokban való alkalmazása mellett módot ad létezők térbeliségének és a hozzájuk kötődő tervezésmódszertanok értékelésére.

Kulcsszavak:

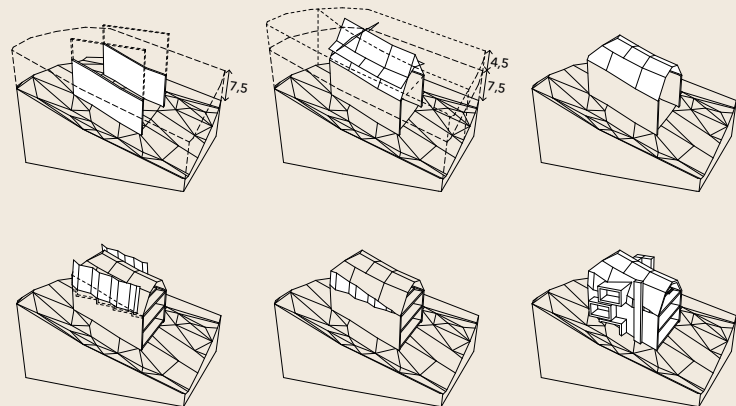
tartalék, térhasználat, helyi építési szabályozás, használó, épület geometria

előző oldalon [1]
A Fischer-üzletházon
lévő, állagmegóvást
szolgáló építési háló
miatt kizárólag az épület
kontúrja érzékelhető.



Első, megalapozó tézis

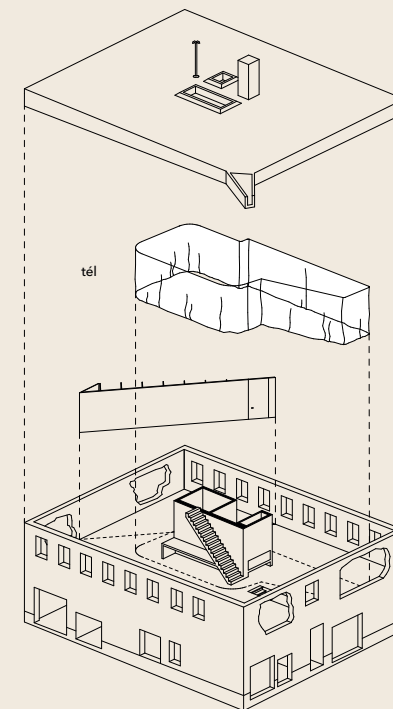
Adott használatához adott térigény tartozik, ami meghatároz egy minimális használati térstruktúrát. Ez egy használhatósági térbeli minimumot jelent, egy rendeltetés téri minimumát. A használati térstruktúra absztrakt és kidolgozatlan, a részletek kidolgozása, valós környezetbe mozdítása az építész feladata. A használati térstruktúra minimumként működik, a leendő épület használhatóságának minimumát adja meg.



[2]
A szabályozás alakította
épületgeometria
kialakulásának fázisai.

Második, megalapozó tézis

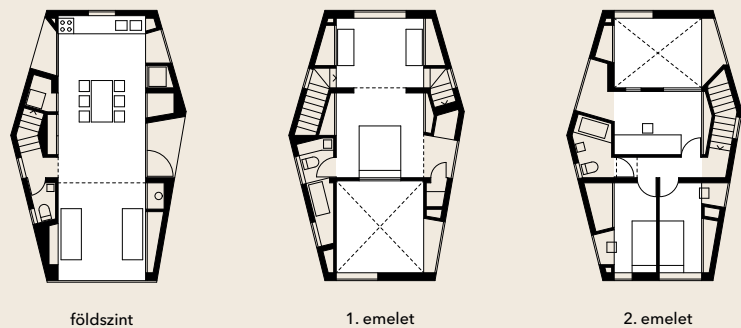
Minden építési helyre adott az ott érvényes építési szabályok egy része által meghatározott épület geometria. Ennek részletezettsége, pontatlansága, ellentmondásossága, épületszerűsége a helytől és a vonatkozó szabályoktól függően változik. Ez a térbeli kiterjedés absztrakt, a részletek kidolgozása, a valós környezetbe mozdítás a tervező feladata. A meghatározott épület geometria határfelületként működik, a leendő épület tömegének maximumát adja meg.



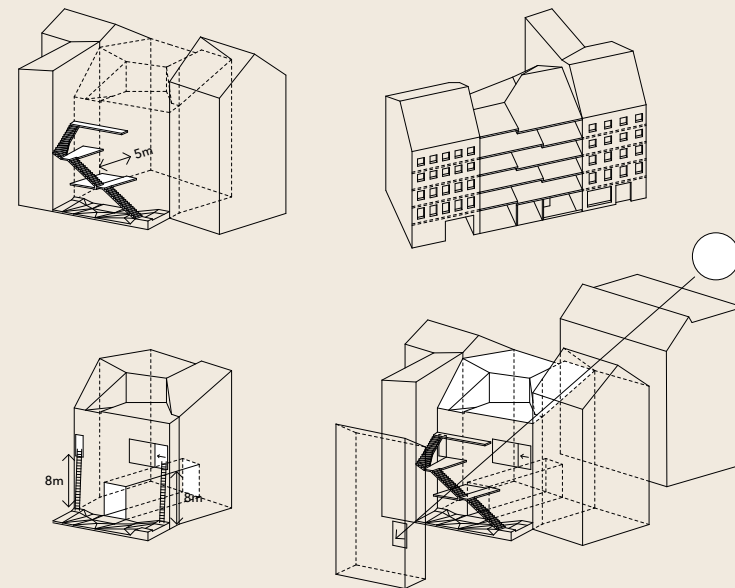
[3]
Az Antivilla téli és
nyári használatú tereit
elválasztó függöny, a
használatot lehetővé mag
és a meglévő csarnoktér
viszonya.

Harmadik, következtető tézis

Amennyiben az építészeti alkotási folyamat célja egy, az építésre vonatkozó szabályoknak, és az épületet használók használati igényeinek megfelelő épület, akkor ezen feltételek minimális kielégítésére elegendő: a szabályozás által meghatározott épületformánál kisebb vagy egyenlő befoglaló tömegű - és az előírások minőségi elvárásait teljesítő - épületet tervezni, és ebben a minimális térbeli funkcionális igényeknek helyet biztosítani. Az építési helytől függő meghatározott épület geometria és a rendeltetésből származó minimális használati térstruktúra különbségéből adódik egy térrészlet amire már nem vonatkoznak építéssel és használhatósággal kapcsolatos geometriai elvárások. Ez a tartalék.



[4]
A Wolf House derékszögű rendszerű fő használatú terei mellett a kiszolgáló funkciók a tompaszögű törésekbe vannak szervezve.



[5]
A Brunnenstrasse 9. épületformáját alakító néhány tényező:

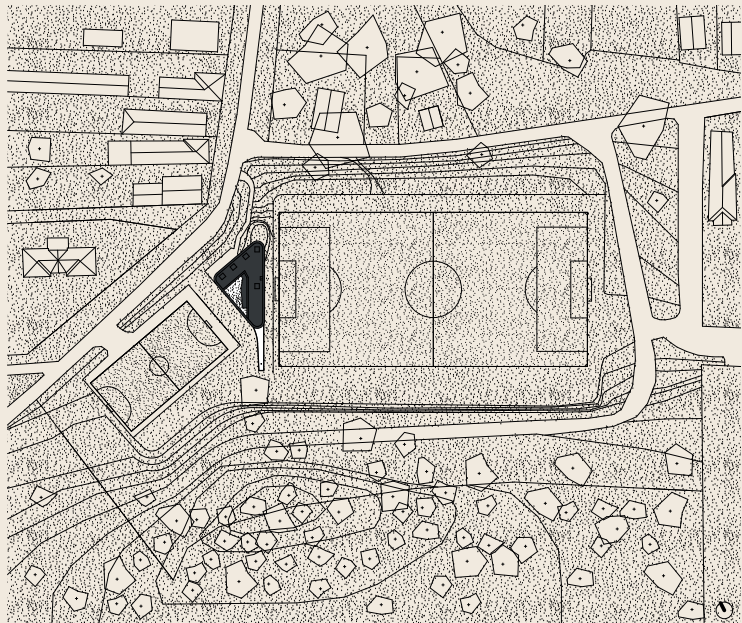
- 1: A homlokzattól 5 méterre eltartott menekülőlépcső.
- 2: A szomszédokhoz való viszony.
- 3: A tűzoltó létrával való elérhetőség.
- 4: A hátsókertben lévő szomszéd benapozottságának megőrzése.

Negyedik, kifejtő tézis

A tartalék az építési hely és a rendeltetés, az építészeti program többlete, egy olyan térdarab, aminek felhasználása a tervezőn múlik. A tartalék lehet az a térrészlet amiben az alkotónak lehetősége van építészeti milyenséget és karaktert létrehozni. A tartalék a térképzés tere.

Ötödik, kifejtő tézis

A tartalék mérete és térbeli helyzete a meghatározott épület geometria és a minimális használati térstruktúra viszonyától függ. Három alapeset állapítható meg. Az első esetben a meghatározott épület geometria nagyobb, mint a minimális használati térstruktúra, létrejön a térbeli tartalék. A második esetben a meghatározott épület geometria kisebb, mint a minimális használati térstruktúra, az épület így nem tud létrejönni. A harmadik esetben a meghatározott épületgeometria és a minimális használati térstruktúra határoló felületei megegyeznek, ilyenkor a tartalék a térbeli kiterjedés felületén jelenik meg. Megvalósuló építészeti alkotáson a tartalék minden esetben értelmezhető.



[6]
Sportközpont I. ütem,
Csomád, helyszínrajz

Mestermunka

Sportközpont I. ütem, Csomád, 2014.

építész tervezők: KOLOSSA József DLA, WEISZKOPF András

építész munkatársak: KOLOSSÁNÉ BARTHA Katalin, ÁRKOVICS Lilla, BABOS Annamária; kültéri grafika: MÁTHÉ Dóra;
tartószervezetek: MÓZES László; épületgépészet: MANGEL Zoárd;
villamosság: PILLER Tamás; kivitelező: KERESZTES Kristóf, Tildi Bau Kft.; műszaki ellenőr: Áts Géza; építetető: Csomád Önkormányzat Polgármesteri Hivatal, KLEMENT János polgármester

következő oldal [7]
Az öltözőkhöz vezető
bejárat előtti tér, mind
a futball és a futsal
pálya is belátható innen.



Épületjegyzék

[1]KÁRMÁN Géza Aladár - ULLMANN Gyula: *Fischer-üzletház*. Budapest V., 1912. [2]ELEMENTAL: *Quinta Monroy*. Iquique, 2003. építészet: Alejandro ARAVENA, Alfonso MONTERO, Tomás CORTESE, Emilio de la CERDA; szakági tervezés: Juan Carlos de la LLERA & José GAJARDO [3] KEREZ, Christian - JANS, Raphael: *House with a Lake View*. Thalwil, 2013. [4]BRANDLHUBER+ EMDE, BURLON: *Antivilla*. Krampnitz, 2015. építészet: Arno BRANDLHUBER, Thomas BURLON, Markus EMDE, Elsa BENIADA, Peter BEHRBOHM, Klara BINDL, Romina FALK, Victoria HLUBEK, Tobias HÖNIG, Cornelia MÜLLER, Markus RAMPL, Paul REINHARDT, Jacob STEINFELDER, Caspar VIERECKL; Karin GUTTMANN, Robert HARTFIEL, Andreas SCHULZ (Pichler Ingenieure) [5] PEZO VON ELLRICHSHAUSEN: *Wolf House*. Andalus, 2007. építészet: Mauricio PEZO, Sofia VON ELRICHSHAUSEN [6]BRANDLHUBER+ EMDE, ERA, BURLON: *Brunnenstrasse 9*. Berlin, 2007-2010. építészet: Arno BRANDLHUBER, Thomas BURLON, Markus EMDE, Thomas BANEK, Silvia FARRIS, Christian GEISSER, Tobias HÖNIG, Andrjana IVANDA, Katharina JANOWSKI, Chrissie MUHR, Jan WINTERSTEIN; Marc BAIN (Kunst am Bau); mérnök konzultáns: Jürgen BERNHARDT; tartószerkezetek: Thomas FELLERHOFF; tűzvédelem: HALFKANN + KIRCHNER; tájépítészet: TERRAFORM [M] KOLOSSA József DLA - WEISZKOPF András: *Sportközpont I. ütem*. Csomád, 2014. építész tervezők: KOLOSSA József DLA, WEISZKOPF András; építész munkatársak: KOLOSSÁNÉ BARTHA Katalin, ÁRKOVICS Lilla, BABOS Annamária; kültéri grafika: MÁTHÉ Dóra; tartószerkezetek: MÓZES László; épületgépészet: MANGEL Zoárd; villamosság: PILLER Tamás; kivitelező: KERESZTES Kristóf, Tildi Bau Kft.; műszaki ellenőr: ÁTS Géza; építtető: Csomád Önkormányzat Polgármesteri Hivatal, KLEMENT János polgármester.

Képjegyzék

[1]WEISZKOPF András, 2021. [2]ELEMENTAL, 2016. ARAVENA, Alejandro - IACOBELLI, Andres: *Elemental: Incremental Housing and Participatory Design Manual*. Ostildern: Hatje Cantz, 2016, 37. rajz: WEISZKOPF András [3]KEREZ, Christian, 2015. KEREZ, Christian: *House With a Lake View*. El Croquis N. 182 Christian Kerez 2010 2015 Junya Ishigami 2005 2015, 2015/4, 22. rajz: WEISZKOPF András [4]BRANDLHUBER+, 2018. <https://bplus.xyz/projects/0131-antivilla> (utolsó elérés: 2021. 08. 10.) rajz: WEISZKOPF András [5]PEZO VON ELLRICHSHAUSEN, 2007. <https://divisare.com/projects/109796-pezo-von-ellrichshausen-cristobal-palma-estudio-palma-wolf-house> (utolsó elérés: 2021. 08. 10.) rajz: WEISZKOPF András [6]BRANDLHUBER+, 2018. BRANDLHUBER, Arno: *Brunnenstrasse 9, Gallery and Atelierbuilding*. El Croquis N. 194 Brandlhuber+ 1996 2018, 2018/2, 111-114. rajz: WEISZKOPF András [7]KOLOSSA József DLA - WEISZKOPF András, 2014. [8] WEISZKOPF András, 2020.

Weiskopf András:

Tér Tartalék, tervezői stratégiák használat és hely között

Nyomda: StanctechNIK Digital Kft.

Papír: Munken Lynx 120 gsm, borító: Keaycolour Steel 300 gsm

Betűcsaládok: Avenir, Menlo

Budapesti Műszaki és Gazdaságtudományi Egyetem

Építőművészeti Doktori Iskola

Budapest 2021

