

DANKÓ ZSÓFIA

SZABADEGYHÁZAK SZOCIÁLIS ÉS KÖZÖSSÉGI ÉPÍTÉSZETE
A RENDSZERVÁLTÁS UTÁN

DLA ÉRTEKEZÉS–TÉZISFÜZET



MESTERMŰ: METHODISTA EGYHÁZKÖZPONT
BUDAPEST, KISCELLI UTCA 73.

TÉMAVEZETŐ: PERÉNYI TAMÁS DLA
BME ÉPÍTÉSZMÉRNÖKI KAR, LAKÓÉPÜLETTERVEZÉSI TANSZÉK – 2012.

BEVEZETÉS

„A világhoz nem alkalmazkodni kell, hanem csinálni, nem újrendezgetni azt, ami már megvan benne, hanem hozzáadni mindig.” (Ottlik Géza)

Előzmények:

Mesteremnek, Ungár Péternek köszönhetően 1987-ben kerültem kapcsolatba a baptista gyülekezettel. A szigetszentmiklósi baptista templom és közösségi épület tervezési munkálataiban, pályakezdő építészként vehettem részt. Mesterünk tragikus halála miatt mi, tanítványai és pályatársai fejeztük be a félbehagyott rajzokat, gondoztuk a ránk hagyott szellemi örökséget. Ez az építészeti munka egyfajta bizalmi, erkölcsi tőkét nyújtott számomra. Egyre több egyházi meghívásos pályázatra kaptam felkérést, elkészült házaim pedig referenciául szolgáltak.

Az értekezés célja, témaválasztása:

Az értekezés célja a szabadegyházak szociális és közösségi építészetének – egyházközpontok, imaházak, bántalmazott anyák otthona – bemutatása, elemzése azonos építészeti elvek, tervezési módszerek illetve szempontrendszer alapján. A kiségyházak 1989 utáni építészetét a metodista, a baptista és az Űdvhadsereg felekezetekről szerzett gyakorlati, személyes élmények, pályázati és megvalósult munkák alapján vizsgálom, összegezve az épületekben kirajzolódó sajátosságokat, az általánosan levonható következtetéseket.

A kutatási téma választásában egyszerű gyakorlati szándék vezetett: a közösséget szolgáló építészeti szerepvállalás tervezői szemszögből való értelmezése, amelyhez a tervezésre ható különböző szempontokat, a hasonló típusú építészeti feladatokban szerzett tapasztalataimat gyűjtöttem össze. Az áttekintés segítségnyújtást kíván adni a szabadegyházaknak abban, hogy az épület és annak használói között létrejöjjön a kapcsolat, s hogy minél hitelesebb épületek, közösségi terek születhessenek.

A nagyegyházak szociális tevékenységének jelentősége megkérdőjelezhetetlen, ugyanakkor a kiségyházakra is egyre nagyobb mértékben támaszkodó társadalom részéről érezhető egyfajta elvárás a szabadegyházak felé, hogy részt vegyenek a közösségszolgálatban, valamint a szociális problémák megoldásában. A domináns, anyagi világ elnyomja a szociális szolgálatokat, feladatokat teljesítő egyházi közösségek hangját, miközben soha ilyen nagy szükség nem volt a kiszolgáltatottak, szociálisan ellehetetlenültek megsegítésére.

Ezen túlmenően mai szemléletünk nem feltétlenül csak a „nagyokra” fókuszál, annál inkább a halk szavúságban, a kicsiben rejlő értékeket is felfedezi. A társadalmi felosztást tekintve a szabadegyházak tisztában vannak a helyzetükkel, amelyet nem hátrányként, hanem azt elfogadva, azzal együtt tudnak élni. Nem szükséges a centrumban, a figyelem központjában lenni ahhoz, hogy a társadalmi felelősségvállalás és a szociális tevékenység terén jelentős szerepet töltsenek be.

Kérdésként merül fel, hogy a kiségyházi attitűd milyen építészeti hozzáállást, viszonyulást kíván. Mindenekelőtt alapvető elvárás a rendelkezésre álló szerény forrásokból az optimális megoldásra törekvés. Általában a peremfeltételek teljesítése kötöttséget jelent, ugyanakkor számtalan lehetőséget is magában hordoz. A szabadegyházi szerény épületeknél nem az a lényeg, hogy mekkora a ház, hanem hogy mennyire jelentős a gyülekezeti csoportokhoz való kapcsolata.

Az értekezés struktúrája:

Az alkotói, tervezési metódus gondolati alapját a tanulmány építészetelméleti művekre, szakirodalomra történő hivatkozással, főként saját építészeti példák bemutatásával, illusztrálásával összegzi. A gyakorlati tapasztalatot alapuló tervezési folyamat bemutatása adhat magyarázatot a kutatási elvek elméleti megközelítése mellett a néhol felbukkanó személyes nézőpontra, közbevetett szubjektív megállapításokra.

A dolgozat elején a szabadegyházak és a közösségi-szociális építészet rövid történeti áttekintése található. A kiségyházi építészet tervezési módszertanát fejezetekre bontva, építészetiileg jelentős fogalmak mentén vizsgáltam: ezek a hely, a programmal összefüggő



Budapest, Kiscelli utca, Metodista Egyházközpont (1997–1999)
 Gödöllői Új Baptista Imaház (2004–2007)
 Budakeszi Metodista Imaház (Idősek otthona területén 2008–2012)
 Budapest, Üdvhadserreg, Fény Háza Anyaotthon (2008–2011)
 Alsózsoltai Metodista cigánytemplom és közösségi ház (pályázat 2010)

téralkotás (ez a legrészletesebb fejezet) és az anyaghasználat. Az ember és környezet kontextusát elemző szakasz az építészeti összefüggésekhez közel álló környezetpszichológia jelentőségét emeli ki. A dolgozat összegző, zárógondolata az építészeti és a kisegyházi-közösségi identitás viszonyának kérdéskörét taglalja.

A kiválasztás szubjektív szempontjai valamelyest az építészeti hitvallásomat is jelzik. Nyilvánvaló, hogy az elméleti, bemutató jellegű ismertetés szempontrendszer a kész, megvalósult műben nem jelentkezik, nem fedezhető fel elkülönülten. A ház az építészeti fogalmak komplex eredményeként egységet alkot, nem szedhető szét külön-külön elemekre.

Az egyes fejezetek a felépítésüket tekintve többnyire hármas tagolásúak. A fejezetek bevezetését a tervezési folyamathoz kapcsolódó tervezéseméleti kérdéskörök, általános gondolatok alkotják. Ezt a szabadegyházi építészetre vonatkozó konkrét elvek, tanulságok áttekintése és végül az ezt alátámasztó esettanulmányok, a saját tervezői praxisból merített öt ház, valamint egy-egy kortárs külföldi épület elemzése követi.

A bemutatott gyakorlati példám:

Budapest, Kiscelli utca, Metodista Egyházközpont (1997–1999);

Gödöllői Új Baptista Imaház (2004–2007);

Budakeszi Metodista Imaház (Idősek otthona területén 2008–2012);

Budapest, Üdvhadserreg, Fény Háza Anyaotthon (2008–2011);

Alsózsoltai Metodista cigánytemplom és közösségi ház (pályázat 2010).

A tervezési módszert meghatározó teóriák, gondolatok és az épületek esettanulmányai, elemzése vezetnek el a fejezetek összegzéséhez, a tézisekhez. A konklúzió levonása, a tézisek összeállítása során a szakmai tapasztalatból eredő, a kisegyházi megbízásokat végigkísérő tanulságokra világítok rá.

A dolgozat nem tekinthető elkülönült tanulmánynak, a mestermunkával koherens egységet alkot, hiszen a vizsgálati módszeren keresztül lehet hitelesen visszaadni a részletesen bemutatott, megvalósult épület (Metodista Egyházközpont, Budapest, Kiscelli utca) tervezési irányelveit.



SZABADEGYHÁZAK SZOCIÁLIS ÉS KÖZÖSSÉGI ÉPÍTÉSZETE A RENDSZERVÁLTÁS UTÁN

DLA ÉRTEKEZÉS – TÉZISEK

1. tézis

A szabadegyházak építészete a közösségépítés eszméjét kifejező térbeli rend tervbe sűrítése. Az építő közösség, az egyén és a gyülekezeti ház építése egymástól elválaszthatatlan, koherens fogalmak.

A lényeg nem a falak között, hanem a gyülekezeti közösségben lakozik. Az emberekkel együtt élő kisegyházak épületeikkel valami olyat kell, hogy nyújtsanak, amitől mindenkinek teljesebb lesz az élete. A ház csak térbeli lehetőség, a szubsztancia az azokat megtöltő emberek sokszínűségében, lelkületében rejlik.

A közösségépítés megelőzi az öndefiníció találkozási hely, az új gyülekezeti ház építési igényét. A meglévő csoportok fejlődése, növekedése determinálja a szerény, kis léptékű épületeket, amelyekben ott rejtőzik a közösségi szellem, az összetartozás gondolata. A szabadegyházi építészet szükségszerű, de nem elsődleges feltétele a kisegyházi önazonosságnak.

A kisegyházi építészet érzéssel, érzékenységgel áthatott ésszerűséget kíván. A közösséget szolgáló, a vele szembeni felelősségérzet a kisegyházi építészet sajátossága, attribútuma. A tervezői attitűd lényeges ismérve a józanság, a használók számára az arányosságra, a természetességre és a rendre törekvés. A megbízás-tervezés-építés folyamatának jellegzetessége az egységes, átlátható struktúra, s a leglemibb motívuma: a személyesség.



2. tézis

A szabadegyházak építészetének felelősségtudatát a társadalmi szerepvállalás, a szociális problémák iránti tolerancia érzékelteti.

A rendszerváltás után, a jelenlegi értékválság időszakában a kisegyházi karitatív, szociális tevékenység és a szociális feladatokat felvállaló építészet meghatározó jelentőségű. A kisegyházi vallási közösségek nagy múltú, értékes szociális intézményi munkája személyre szabva, hatékonyan képes a védtelenek speciális igényeit kiszolgálni.

A társadalmi nehézségek megoldásában együttműködő, a közösséggel együtt érző szociális szolgálat az életminőséget javító, valós építészetet igényel. A szociális aspektust figyelembe vevő tervezői magatartás szellemi többletet feltételez. A szociális és az ezzel összefonódó etikus építészet szerepét feszegető kérdéseket mindig az adottságokhoz igazodva kell feltenni és megválaszolni.

Az individuális alkotással szemben a társadalmi, kollektív érdeket, értéket képviselő szociális épület tekinthető esszenciálisnak. A szociális problémákra nyitott építészet – mint humánus és pragmatikus tevékenység – nem elméleti fogalmak mentén szerveződik, hanem a realitás talaján áll. Fontos ismérvei: az időtálló és célszerű szemléletmód.

3. tézis

A szabadegyházi épületek tervezésének alapkérdései: a hely értelmezése, szerepének fontossága és a helyhez kötődés. A kisegyházi épületek helyhez való jellegzetes kontextusa alakul ki a rendszerint karakter nélküli, szürke helyek által, mivel a szabadegyházak felelősséget vállalnak a periféria és az ott élő emberek sorsa iránt.

A szabadegyházak rendszerváltás utáni új helykeresése nem volt zökkenőmentes. A centrum analógiája a közösségnek, míg a periféria az új kisegyházi környezetnek felel meg.

Az élettal egységet alkotó helynek nem elég csupán a meglétével foglalkozni, ellenben jelentéssel, tartalommal kell megtölteni azt. Az épület és környezete közötti összefüggésnek



lehetséges számtalan változata közül a kisegyházak inkoherens környezetét is őszintén képviselni kell.

Az új építések a környezetüket nem elnyomva, hanem abból kiemelkedve egy sajátos viszonyrendszer párbeszédének eredményeként válnak valóra. A kontextus ebben az esetben kevésbé helyhez kötött, s várhatóan a szabadegyházi épületeknek kialakul majd a környezetalakító atmoszférája. Nem az eredeti hely szellemének rekonstruálása, hanem egy karakteres hely megteremtése válhat valóra.

4. tézis

A szabadegyházi épületek többsége az ünnepi és a hétköznapi határmezsgyéje; a világi-egyházi ellentéte azonban nem kirekesztő, hanem az együvé tartozást szimbolizálja. Sajátos átmenet, egymásba folyás, összefonódás jellemzi a szent és a profán tereket, amelyek között nincs „küszöb”, azaz nincs éles határ.

A kisegyházi épületek elsősorban aktívan működő centrumok, markáns kollektív vetülettel. A léptékhelyes épületek emberi, bensőséges világot, atmoszférát közvetítenek, amelyek nélkülözik a monumentalitást, a mesterkéeltséget. Elemi a valóban funkcionáló, életteli terek megfogalmazása.

A rendszerváltás utáni jellemző épülettípusban, a gyülekezeti központban kifejezésre jut a rendeltetésből adódó kettősség, a szakrális és a közösségi tér egybefűzésének, harmóniájának az értelmezése. A térszervezésben jelentkező komplexitás pragmatikus egyszerűséggel párosul. Az egybefüggő térrendszeren belüli térsorolással – a szabadegyházak tevékeny életéhez igazodó – flexibilis térátalakítás válhat valóra.

Az építészeti téralkotás konklúziójához az esettanulmányok térrendszerének azonos elvek szerinti, valamint a külső-belső és átmeneti terek morfológiai elemzésén keresztül jutottam el. A szabadegyházi építészeti tér, a gyülekezeti központ főbb sajátosságait összegzi a dolgozatomban, miszerint általában a kis épület nélkülözhetetlen téralkotó elemei a kinti és a benti közötti határvonalat jelentő változatos átmeneti terek és udvarok. A gyülekezeti központ a közösségi

kohéziót szimbolizálja, amelyben megvalósul az imatér és a kollektív tér szintézise. Az imaterem a centrális, a longitudinális, illetve a két rendszert egyesítő geometrikus térforma, súlyponti elrendezésű liturgikus térrel. A világosságot és szellemet szimbolizáló fény és a szakrális térformák szimbiózisban vannak egymással. A puritán tömegforma és az emberi lépték szorosan kötődnek egymáshoz. Az épület karakterével egységes kialakítású torony általában szolid gyülekezeti jelnek tekinthető.

5. tézis

A szabadegyházi épületek megjelenését az anyaghasználat, a közösségi érzés, valamint a tradícióhoz való viszony befolyásolja. Nem a külsín, nem az egyes alkotórészek különleges megjelenése, hanem az anyagválasztás, a felület és a szín által nagymértékben befolyásolt összhatás, a harmónia számít.

Az anyaghasználat a kisegyházi közösség szellemiségét, a természetességet, a mértéktartást és az egyszerűséget tükrözi. A térátalakítással összhangban a belső téri elrendezés, a bútorozás az ésszerűséget és a variabilitást szolgálja. A belső tér puritán, nincs benne semmi felesleges. A terek egybenyithatósága következtében visszafogott építészeti eszköztár, redukált számú – egymással összeillő, egymást kiegészítő – elem jelenik meg.

A kisméretű szabadegyházi épületek megjelenésének jellemző vonása a külső és a belső közötti kontaktus, a letisztult formajegyek tendenciája, a visszafogott anyaghasználat és az áttekinthető szerkezet. A kisegyházi szokások folytonosságára, az elfogadás–élhetőség–maradandóság anyaghasználati elvre reflektáló tervezői attitűd a releváns.

Az enteriőrben a liturgia nem igényli a szimbólumok megjelenítését, az ornamentika nem létfontosságú. A megfelelő arányú tér díszítés nélkül is érthető.

Az egységes matéria, felület, belsőépítészeti megoldások által megnyilvánul az egész és a rész harmóniája. Az anyagszerűségből, a struktúrából és a tektonikából következő részletképzés árnyalhatja, finomíthatja a karaktert. A színek nem öncélúak, hanem az anyagok természetes velejárói. Általában meghatározó az építési folyamat, a kézművesség, a tömegformára ható falazásmód, valamint a közösség építő munkája.





6. tézis

A szabadegyházi építészetben kívüli más, ahhoz közel álló megközelítésmódot, diszciplínát is fontos hangsúlyozni. A környezetpszichológia a szabadegyházi szociális és közösségi épületek speciális életformájának a feltérképezésében, a használók és az épített terek kölcsönhatása megfogalmazásában nyújt segítséget az építészet számára.

A kiségyházi épületek építészeti szakralitása összefügg a spiritualitással, a külső-belső világ egymásba fonódásával. A szakralitás megszokott hétköznapiágon felüli ünnepélyességet, lelkiséget, érzékenységet feltételez.

Építészeti aspektusból vizsgáltam a szent hely, a természet és az otthonlét élmények környezet-lélektani szakralitás lényegét: a hétköznapi tárgy- és helykötődés, használat folytán megvalósul a „váltás a kívülről pozíciója helyett a belülről pozíciójának átélésére” (Dúll Andrea).

A szabadegyházi gyülekezeti épületeknél környezetpszichológiai szempontból a szakrális élmény és az otthonosság élménye szimbiózisban vannak egymással. Az egyházközpontokban magától értetődően fonódik össze a hely és az ember, a belső szellemi élet és a külvilág, az imaház és az otthon.

A természeti táj nyugalmat árasztó atmoszférájához ösztönösen vonzódnak. A környezetpszichológiai szakralitás hatása a vadonban igazolható, az egyén–közösség–természet és az épület egysége, harmóniája kitapintható.

Az otthon-helyhez fűződő érzelmi kapcsolatok összetett érzelmi viszonyból fakadnak. A szociális (anya)otthon befelé forduló, zárt világa az ideiglenes együttlét közösségi élményét kívánja biztosítani. A környezet-lélektani meghatározás szerint az otthon szakralitását a szent, a profán, a mindennapi dolgok és a kreativitás összefonódása jelenti.

7. tézis

A szabadegyházi közösségek és az építészeti azonosság útkeresési folyamatát vizsgálva arra lehet következtetni, hogy a kiségyházi és az építészeti identitásnak létezik közös metszete.



Az azonosság vállalása – közösségi és társadalmi szinten egyaránt – napjaink időszerű kérdése. A vallás mint identítasalakító „tengely” összemetsződik az azonosság másik elemével, az építészettel. A kiségyházi épületek az építészeti eszközzel kifejezett kiségyházi identitás egyik alkotóelemének tekinthetők.

A kiségyházon belül az építészet és a közösség azonosságának viszonya csoportonként külön-külön értelmezhető. A lényeg nem a mindenáron való építészeti sajátos jelleg felmutatásában keresendő; a hangsúly magára az építési tevékenységre vonatkozik. A szabadegyházi architektúra nem hivatkozó, a gyülekezeti épületnek és az adott közösségnek egymással harmóniában kell élnie.

A helyhez kötődő közösségépítés és az építészeti helyértelmezés jelentősége összeér, a kiségyházi és építészeti önazonosság közös pontját alkotja.

Az építészeti és a szabadegyházi önazonosság közös lenyomata a szociális identitás, amely a szociális érzékenységről és a társadalmi felelősségvállalásról szól. Az építészet és a vallási kiscsoport szemléletmódbeli közös sajátossága: a nyitottság.

Az építészeti és a kiségyházi identitáshoz kötődő fogalom a kreativitás és önkifejezés. Az építészet nem nélkülözheti az alkotóképességet, míg a kiségyházak sajátja – az érzékenységet és az empátiát feltételező – mindennapi kreativitás.



MESTERMUNKA

METHODISTA EGYHÁZKÖZPONT

BUDAPEST, KISCELLI U. 73.

MEGBÍZÓ: MAGYARORSZÁGI METHODISTA EGYHÁZ

FELELŐS ÉPÍTÉS

ÉS BELSŐÉPÍTÉS TERVEZŐ: DANKÓ ZSÓFIA
(KÖR ÉPÍTÉS STÚDIÓ KFT.)

MUNKATÁRSAK (KIVITELI TERV): SZABÓ ÁKOS, B. SZABÓ VERA, LASZTÓCZI PÉTER,
BUZGÓ CSANÁD, CSIBI ZOLTÁN

STATIKUS TERVEZŐ: DOBRÁTER BÉLA
GÉPÉSZ TERVEZŐ: BOKOR ANDRÁS
ELEKTROMOS TERVEZŐ: CSIKÓS GYÖRGYNÉ
GENERÁLKIVITELEZŐ: LISZI – BAU KFT.

TERVEZÉS IDEJE: 1997. 03. MEGHÍVÁSOS PÁLYÁZATI TERV
1997. 05. ENGEDÉLYEZÉSI TERV
1997. 07. KIVITELI TERV

ÉPÍTÉS IDEJE: 1997. 11. – 1999. 04.

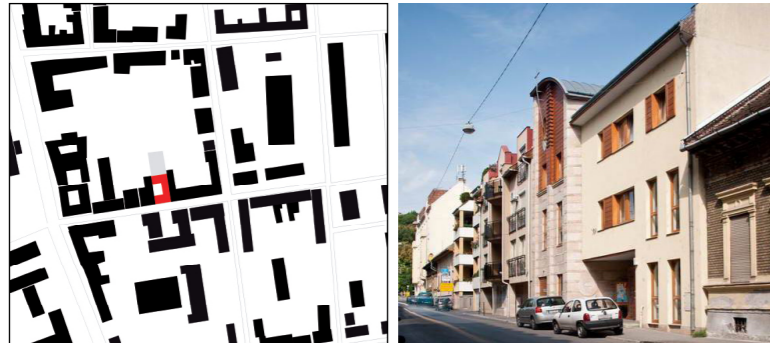
BEKERÜLÉSI KÖLTSÉG: 168 MILLIÓ FT

BEÉPÍTETT ALAPTERÜLET: 494 M²

ÖSSZES NETTÓ ALAPTERÜLET: 1779 M²

SZINTEK SZÁMA: PINCE + 4 SZINT

FOTÓK: DANKÓ MÁRIA (1999), DANYI BALÁZS (2011)



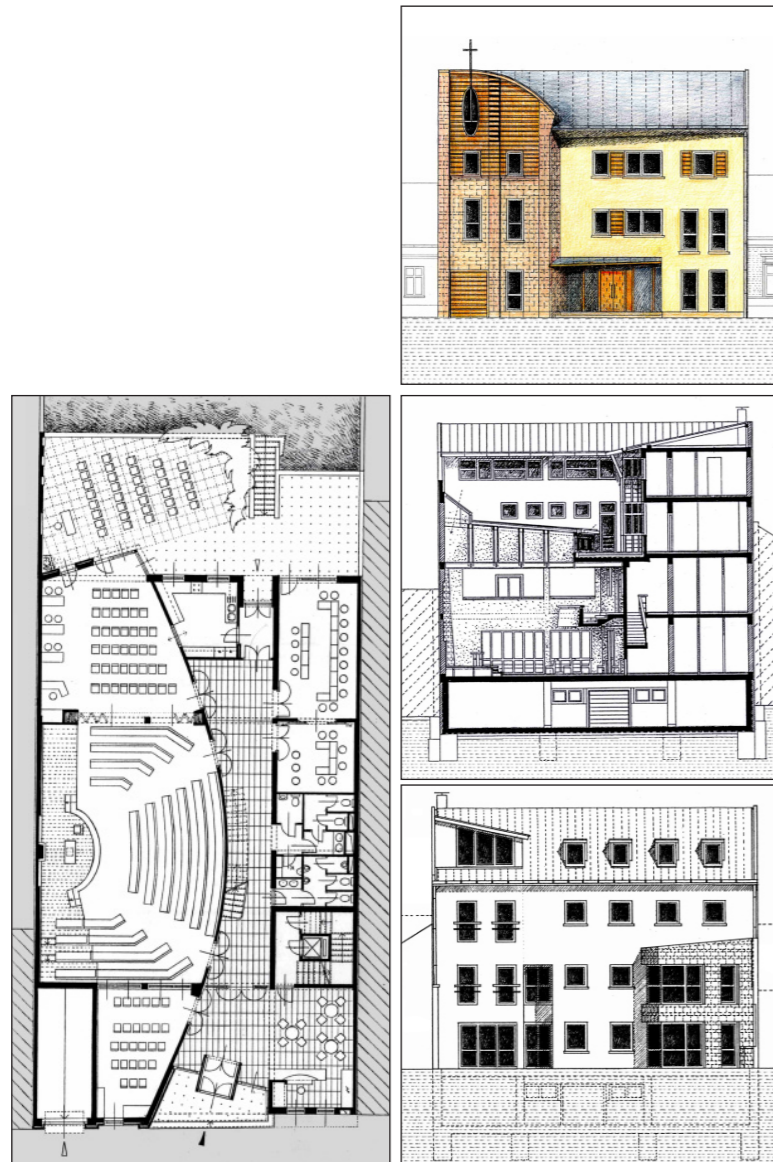
A Budapest, Kiscelli utca, Metodista Egyházközpont (1997–1999) mestermunka a dolgozatban az alátámasztó, saját gyakorlatból választott esettanulmányok egyik meghatározó épülete. Az egyházközpont a sokféle funkció, a térszervezési összetettség, a nehéz helyszín és a kötöttségek miatt a kisegyházi építészeti tervezés esszenciáját jelentette számomra. Mestermunkának tudatosan nem a legújabb tervezésű házat választottam, meggyőződésem ugyanis, hogy az épület bizonyos idő elteltével, a használat által – megőrizve az eredeti állapotát és a rendeltetését – tanúsíthatja leginkább a hitelességét. Vélhetően a ház tizenhárom év után mutatott összképe igazolja azt a kezdeti gondolatot, hogy mennyire fontos a személyesség, a házzal való megrendelői azonosulás.

A HELYSZÍN:

A metodista egyház a gyülekezeti központ épülete számára hosszan tartó keresés után egy óbudai, üres, szűk foghíjtelket választott. A tervezési helyszín legfőbb jellegzetessége: a keskeny utcai homlokzat és a hátul kialakuló összefüggő kert, udvar. A területet elsősorban nagy laksűrűségű lakóterületek, zárt sorú, keretes, udvaros beépítések jellemzik. A Kiscelli utca egykori atmoszféráját leginkább a tervezési területtel szomszédos telek beépítése, téglá- és vakolatarchitektúrával díszített polgárháza tárja elénk, míg a másik oldali romos ház helyén felépített lakóépület a mai kort idézi. A szemben lévő iskola az utca felé visszalépcsőztetett tömegével levegőt, fényt enged be a szűk utcába.

A TELEPÍTÉS, A KONCEPCIÓ ÉS A TÉRSZERVEZÉS:

Az előírt zárt sorú foghíjbeépítés mellett a heterogén városi környezetbe beágyazódó épület volt a koncepció. A tervezett ház sajátos viszonyban, párbeszédben áll a hellyel, de a saját formanyelvéhez is szorosan kötődik. A különböző korokat, stílusjegyeket ötvöző városi struktúrában az utcaképet meghatározó többi épülettel megegyező párkánymagasság, a visszafogott toronyméret, a nyílászárók megjelenése az illeszkedést, a nyugalmat hivatott érzékelteni. A mértéktartó toronytömeg a szomszédos házak beépítési vonalának szögtöréséből adódó érzékeny tömegváltás következménye.



A metodista épületegyüttest a kora keresztény építészet háztemploma inspirálta, amely a kis telekméret, az összetett rendeltetés, a komplex térszerkezet és a centrális imatermi pozíció folytán fontos előképként, forrásként szolgált. Az óbudai gyülekezeti központ is valójában egy transzformált lakóházként definiálható. A koncepció szerint az épület a keretes beépítés átértelmezése, a belső udvar megidézése, ahol a belső, súlyponti imaház U alakban körülvészik a helyiségek. A metodista egyházközpont térszervezési alapgondolata a belső templomi tömeg és a közösségi terek egységbe foglalt ideája.

FUNKCIONÁLIS KIALAKÍTÁS, ALAPRAJZI ELRENDEZÉS:

A központ a metodisták egyházi épülete, emellett közösségi ház vagy, ahogy a ház lakói nevezik: „vendégház” funkciót is teljesít. Az összetett rendeltetésű épületegyüttesben az utcáról nem is sejthető, számos funkció elhelyezéséről kellett gondoskodni: az imatermen és a közösségi helyiségeken, foglalkoztató termeken kívül a felső szinteken irodák, könyvtár, lelkészlakás, otthon- és vendégszobák, a tetőtérben különterem, kiszolgáló helyiségek és a pincében mélygarázs van.

A keskeny telekszélesség miatt a tervezés során a funkciók ésszerűsítése vált szükségessé. A központi imaterem és az ahhoz kapcsolódó termek, valamint a keskenyebb traktusban a foglalkoztatók és azok kiszolgáló terei a bejárati, hossz tengelyű előcsarnok-közlekedőre vannak felfűzve. Az imaháznál alapkritérium volt a többféleképpen való bútorozás, az átrendezhetőség, az eltérő funkciókhoz igazítható, összenyitható, flexibilisen berendezhető tér kívánalma. A hossz tengely mentén az imaterem sorolt, összenyitható térrel (ifjúsági, kisteremmel) bővíthető az udvar felől. A bejárat mellett közvetlenül üveggel elválasztott, hangszigetelt baba-mama szoba csatlakozik a teremhez.

A házban a központi, legfontosabb szerepet betöltő liturgikus tér egyben a közösségi tér, a profán események színtere is lehet. A nagyterem az, ami helyet ad mindennek: liturgikus eseményeknek, éves konferenciáknak, közös ünneplésnek, zenélésnek, éneklésnek. A metodistáknál a protestáns imaházakra jellemző, egyszerű geometriájú és térszervezésű templomtérrel találkozhatunk. A metodista központ kétszintes, galériás kialakítású



nagyterem–templom terénél a centrális és az axiális térrendszer összeszövése abból adódott, hogy a hosszázás liturgikus térben a keresztengely vált hangsúlyossá.

Hagyományos formában a hátsó karzat csak egy helyen, az oltárfallal szemben található. A teremtemplomot körbefogó galériafolyosó igény esetén bekapcsolható a ház vérkeringésébe. Az emeleti szinten az imaház térbővületét a galéria-közlekedő, valamint az imaterem légterével egybenyitható többfunkciós tér alkotja.

A második emeleten, illetve a tetőtérben teljes egészében a közösségi terek, az „otthon” és a vendégszárny dominálnak. A két irányban tájolt, belső udvar felé is forduló utcai és kerti tömegekben lakófunkciók, a keskenyebb összekötő traktusban pedig a lépcsőház és a kiszolgáló helyiségek rejtőznek. Az imaterem (fény és szellőzés miatt) ívesen visszahúzott tetőszerkezetéből adódó lehetőséggel, az így keletkező belső udvarral, terasszal a lakók számára kedveztünk.

Az egyházközpont pince, három szint és tetőtér-beépítéses épülete belső udvart, imatermet zár közre az utca és a kert irányába nyeregretetős, illetve az összekötő részen fél nyeregretetős tömeggel. Az összetett program, az épület jellege miatt egyszerű ház, tiszta struktúra, karakteres tömegforma volt a szándék, amelynek az utcaképi hangsúlya, a torony sem a kitűnést, hanem a homlokzattal való összhangot kívánja tükrözni.

ANYAGHASZNÁLAT, SZERKEZET:

Az épület monolit vasbetonvázal és téglafalazattal, hagyományos építési móddal készült el. Az oltár felé enyhén emelkedő hajlású tetőkonstrukció fém és fa tartószerkezete, a tetőt tartó támpillér őszintén felvállalt, nem elrejtett struktúrák. Az egyszerű, fogópáros, szaruzatos tetőszerkezet mint egy esernyő, úgy borul rá az imaterre, és védi azt, a szürkés-kék fapalló borítás színe pedig az égre utal. A mennyezeti faburkolaton kívül a másik karakteres, természetes, külső és belső térben is megjelenő anyag a kőburkolat. A homlokzati (süttői) kő anyaga megegyezik az imatermi oltárfal burkolatával, a közösségi terek padlóburkolatát szintén ugyanezzel a kővel burkolták, a kültéri és a belső nyílászárók borovi fenyőből készültek. Az egyházközpontnál a methodista közösség által elfogadott, közkezdvelt természetes anyagok alkalmazására, a terem-

BELSŐÉPÍTÉSZETI KIALAKÍTÁS:

Az összenyitható terek, a többfajta bútorozás és a variabilitás miatt, az összhang érdekében minimális anyaghasználat és mértéktartó építészeti eszköztár jellemzi a belső teret. Az építészeti tervek, a belsőépítészeti részletek és a berendezések egymással összefüggő egységet alkottak. Az alkotórészek: a mobíliák, az egyedi elemek, a kiegészítők, a felületek, a színek kölcsönösen hatottak egymásra, együtt alakultak, fejlődtek. Már a tervezés során is csak a legszükségesebb mértékben jelentek meg a bútorok. A saját tervezésű úr asztalánál, a szószéknél és a karzatpadoknál a homogén megjelenés, az egységes alapforma volt az alapkiindulás. Az eltelt idő, az állandó igénybevétel, a változó körülmények ellenére a ház nem szorul átalakításra. Szembetűnő az a gondosság és megbecsülés, amely az imaházat övezi. Vigyáznak rá, mert az övék, nekik készült, ők építették.





SZAKMAI ÖNÉLETRAJZ

DANKÓ ZSÓFIA

Hajdúhadház, (1962)

TANULMÁNYOK:

1976-1980	Zrínyi Ilona Gimnázium, Nyíregyháza
1980-1985	Budapest Műszaki Egyetem Építészmérnöki Kar
1988	BME Mérnöktovábbképző
1988-1990	MÉSZ Mesteriskola X. ciklus
2006-2007	BME Színdinamikai szakmérnöki képzés

MUNKAHELYEK:

1985-1987	Városépítési Tudományos és Tervező Intézet
1987-1989	Ungár Péter műterme, Épinvest
1989-1999	KÖR I. Építész Stúdió Kft. (vezető tervező, ügyvezető)
2000-	KLOCC Bt. (vezető tervező)
2000-2008	BME Építészmérnöki Kar, Lakóépülettervezési Tanszék, meghívott oktató
2008-	BME, Lakóépülettervezési Tanszék, egyetemi tanársegéd, adjunktus

FONTOSABB PÁLYÁZATOK:

1987	Csepel, Sugár üzletközpont - országos tervpályázat (II. díj) (Ungár Péterrel és az Épinvest Stúdióval)
1990	Városközpont – Hódmezővásárhely, MÉSZ mesteriskola (I. díj) (Z.Halmágyi Judittal)
1995	CODEX Székház - Budapest, meghívásos tervpályázat (I. díj)
1995	Székesfehérvár, Városkapu-Budai út, meghívásos tervpályázat (I. díj) (Reimholz Péterrel és a KÖR Stúdióval)
1997	Magrovet Székház - Budapest, meghívásos tervpályázat (I. díj)
1997	Methodista Egyházközpont – Bp., Kiscelli u. meghívásos tervpályázat (I. díj)
1997	Baptista Imaház - Vác, meghívásos tervpályázat

1998	Luxusvilla - Budapest XVI. Sashalom u., meghívásos tervpályázat
2000	Kulturális Egyházi Központ – Herceghalom, meghívásos tervpályázat (munkatárs: Villányi Norbert, Árvai András)
2002	Metodista templom és lelkészlakás – Miskolc, meghívásos tervpály. (II. díj)
2003	Idősek Bervavölgyi Otthona, – Eger, országos tervpályázat (I. díj) (munkatárs: Szabó Andrea, Szabó László)
2003	Speciális iskola, óvoda, diákotthon pályázat – Bpest III. ker. országospály. (munkatárs: Szabó Andrea, Szabó László)
2004-05	Új Baptista Imaház – Gödöllő, meghívásos pályázat (I. díj) (munkatárs: Szabó László)
2005	József Attila Színház rekonstrukciója – Budapest XIII., országos tervpály. (munkatárs: Szabó Andrea, Szabó László)
2005	Józsefvárosi önkormányzati lakóépület– Bp. Vajdahunyad u. pály. (II. díj) (munkatárs: Szabó Andrea, Szabó László)
2008-09	Fény Háza – Bántalmazott anyák háza – Bp. (I. díj) (munkatárs: Theisler Katalin)
2010	Metodista Templom és közösségi ház – Alsózsolca (munkatárs: Muraközi Réka)

FONTOSABB TERVEK ÉS ÉPÜLETEK:

1986	6 lakásos társasház - Budapest, Nagyszalonta u. (Ungár Péterrel)
1987	Autósfogadó - Dunaújváros (Ungár Péterrel)
1987	Hazatelepülők kolóniája – Budaörs (Ungár Péterrel)
1987- 88	Baross utcai (49 lakásos) lakóegyüttes - Budaörs (Ungár Péterrel)
1987- 88	Baptista Templom – Szigetszentmiklós (Ungár Péterrel, Csomay Zsófiával, Reppert Bélával)
1991	Iroda tetőtérbeépítés, - Budapest II. Margit körút
1991	Irodalakások - Budapest XII. Lejtő út
1991	Családi ház átalakítás, tetőráépítés – Páty, Széchenyi u.
1993	CODEX irodaház és nyomda - Budapest XIII. Visegrádi út
1994	Szikra Lapnyomda Nyomda múzeum - Budapest XIII. (B. Szabó Verával)
1995	CODEX Székház - Budapest III. Bécsi út (kiviteli terv munkatársak.: B. Szabó Vera, Vizér Péter)
1996	Tetőtér beépítés, lakás belsőépítészet – Bp. Bolgárkertész u.

1996	Lakás belsőépítészeti tervek – Bp.VI. Benczúr, Bp.III. Testvérhegyi út
1996	Családi ház – Mende
1997	Lakóépület - Budapest XI. Rétköz u.
1997	Családi ház - tanulmányterv
1998	Matáv Oktatási és Irodaépület belsőépítészete – Budapest, Zágrábi út (B. Szabó Verával)
1997-98	Seminis Kft Központi telephely – Budapest, XXIII.
1997-99	Methodista Egyházközpont, (mestermunka) építészeti, belsőépítészeti – Budapest III. Kiscelli u. 73. (kiviteli terv cad munkatárs: B. Szabó V., Szabó Á., Buzgó Cs., Lasztóczy P.)
2001	Családi házak - Budaörs, Dunaharaszti, Szentendre
2001	Magyar Ökumenikus Szeretetszolgálat Idősek Otthona – Vámosújfalú
2002	Methodista lelkeszlakás – Budakeszi, Rákóczi u.
2002	Ipartörténeti múzeum, műemlék átalakítás – Dabas, Ősi Halász Kúria
2003-04	Idősek Berva-völgyi Otthona (építési eng.terv) – Eger (munkatárs: Szabó Andrea, Szabó László)
2004	Családi ház – Veresegyház, Kilátó út
2004-05	Új Baptista Imaház építészeti, belsőépítészeti – Gödöllő (munkatárs: Szabó Andrea, Szabó László)
2004-05	Hétlakásos társasház – Budapest II. Trombitás u. (munkatárs: Szabó Andrea, Szabó László)
2004	Királykő Borház - Kissomlyó
2004	„Retorta” műszaki galéria belsőépítészete – Budapest V. Építész: Jancsó Miklós
2005	Családi ház – Budapest XVI. Ida u.
2006	11 lakásos társasház - Budapest, Gubacsi út (munkatárs: Szabó Andrea)
2006	Gazdasági és lakóépület – Üröm
2002	Methodista Imaház tanulmányterv – Budakeszi, Rákóczi u.
2006	Családi ház belsőépítészete – Budapest, Harmatcsepp u. Építész: Jancsó Miklós
2007	Családi ház – Budapest XVI. Akácfa u.

- 2007 Seminis Kft Irodaház bővítése – Budapest, XXIII.
(munkatárs: Budai Erika eng.terv, Theisler Katalin kiv.terv)
- 2007 Baptista Imaház, közösségi ház, lelkeszlakás – Verőce
(kiviteli terv munkatárs: Theisler Katalin)
- 2007-08 Bóbita Óvoda – Dabas, Szent István út
(munkatárs: Szabó Andrea eng.terv, Theisler Katalin kiv.terv)
- 2008-09 Fény Háza – Bántalmazott anyák háza – Budapest
(munkatárs: Theisler Katalin)
- 2008 Metodista Imaház - Budakeszi, Rákóczi u.
(munkatárs:Theisler Katalin, Kiss Viktor kiv.terv)

SZAKMAI ÉS KÖZÉLETI TEVÉKENYSÉG:

- 1990 Vezető tervezői minősítés
- 1996- Magyar Építész Kamara tagja
- 1998- Budapesti Építész Kamara küldött
- 1998-05 Budapest, XXIII. ker. kamarai biztos
- 2000-05 Budapest, XXIII. ker. építészeti tervtanácsi tag.
- 2004 Építészeti szakértői minősítés
- 2005- Budapest, XVI. ker. kamarai biztos
- 2008- Budapest, XVI. ker. építészeti tervtanácsi tag

OKTATÁSI TEVÉKENYSÉG:

- 2000- Lakóépülettervezés 2. konzulens
- 2007- Komplex tervezés 1., Komplex tervezés 2.,
Diplomatervezés konzulens
Lakóhelyek elemzése
- 2009 Zöldindulás - Alkotóhét a Gödör Klubban
(IV.év kompl.tervező szakirányosoknak)

PUBLIKÁCIÓK, RECENZÍÓK, KIÁLLÍTÁSOK:

- 1985 Diplomaterv: Képzőművész diákok kollégiuma, Budapest VI., MÉ 1985/6
- 1991 Építészműhelyek: KÖR Építész Stúdió Kft., MÉ 1991/5
- 1996 KÖR Építész Stúdió közös kiállítása, Páty, közösségi ház
- 1997 Földszínek a tető alatt – Bp. Bolgárkertész u., Otthon 97/06

1999	Seminis Kft Irodaház „, Növényház”, Office 99/4
2002	Visegrádi építésztáborok 1981-2001 (Kós Károly Alapítvány könyve)
2003	Simon Mariann:Valami MÁS beszélgetések építész nőikkel Könyv, Terc kiadó, építészet / elmélet sorozatban, 48-55. o.
2004	Retorta Galéria, belsőépítészet, építész: Jancsó Miklós Építő Fórum 04/21
2006	József Attila Színház országos tervpályázat, MÉ 2006/2
2006	Családi ház - Harmatcsepp u. belsőépítészként, építész Jancsó Miklós, ATRIUM 06/2
2006	Retorta Galéria - belsőépítészként, építész: Jancsó Miklós, ATRIUM 06/6
2009	Kortárs magyar építészet / Családi házak Bpest II., építész Jancsó Miklós, belsőépítészként, Terc kiadó 168-171 o.
2005	Baptista Imaház, Gödöllő – építkezés története. www.baptista.hu/godollo
2005	Ünnepelt a baptista egyházközség, új otthon készül, (Lokálpatrióta XIV/32.)
2009-10	Dabas, Dabasi Bóbita Óvoda megépítése 2009.02.16. ünnepélyes átadása. (2010.09.03.) www.dabas.hu

PUBLIKÁCIÓK, RECENZÍÓK

Metodista Egyházközpontról:

1999	Metodista Egyházközpont, Budapest III. Kiscelli u., Építész Műhely 99/4
1999	Jancsó Anna: Az épület kellemes, az épület jó. Népszabadság 06.23. 10.
2004	15 év tranzit – magyarországi kortárs építészet: 1989-2004 13 épület / 70 perc / 27 építész - videó installáció, Metodista Egyházközpont Óbudán, www.tranzit.epiteszforum.hu Freiburg, Leiden, Győr, (2004) Budapest, Nyíregyháza, Eisenstadt, Graz, Kolozsvár, (2005) Pécs, Prága, (2006)
2009	Csernák István: Az úr építi a házat (Tízéves az óbudai metodista közösség, Magyarországi Metodista Egyház kiadó, 9-12. o.)
2009	10 éves az épület: konferencia , épület ismertetése www.media.methodista.hu/tv_omohir/magazin_20090524
2010	Kulturális Örökség Napja a Kiscelli gyülekezetnél – épületlátogatás www.oroksegnapok.hu/index , www.kiscelli.methodista.hu (2010.09.18.)