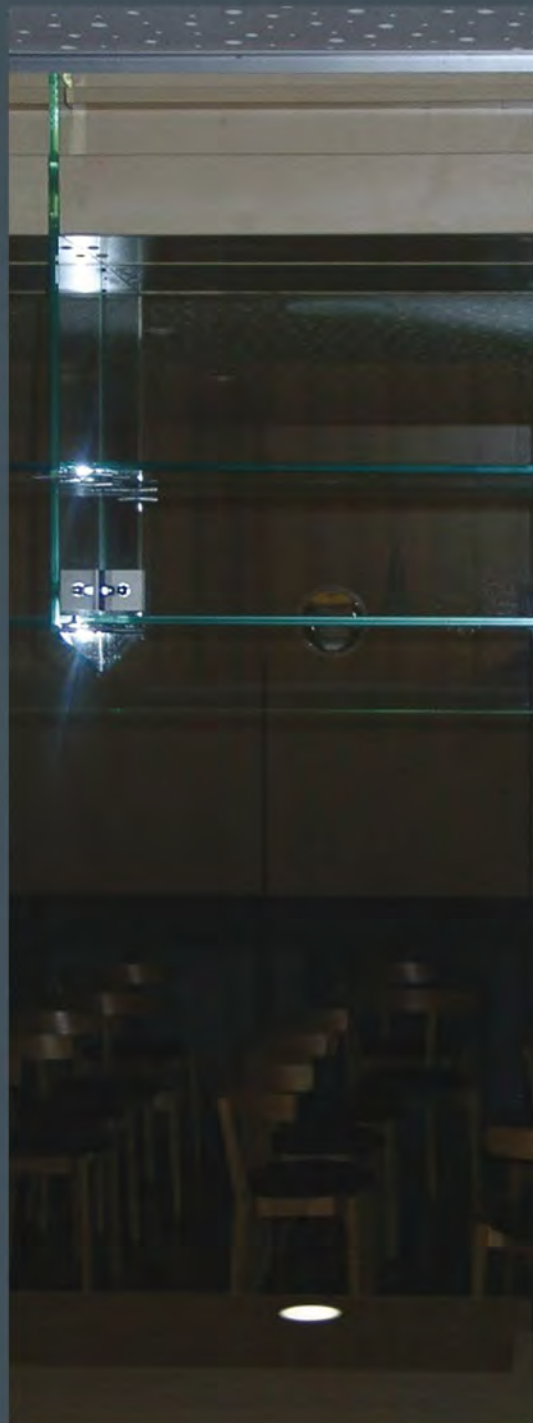




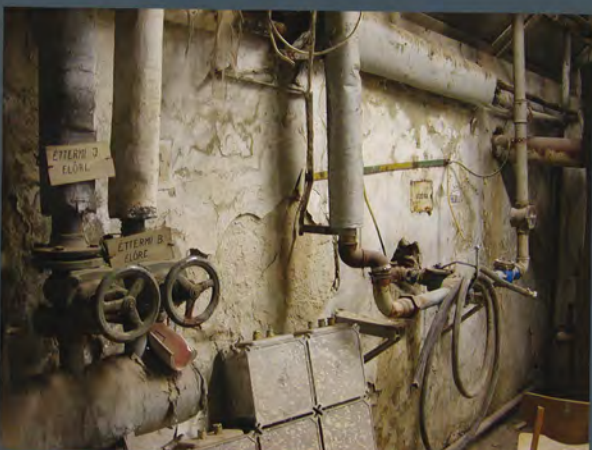
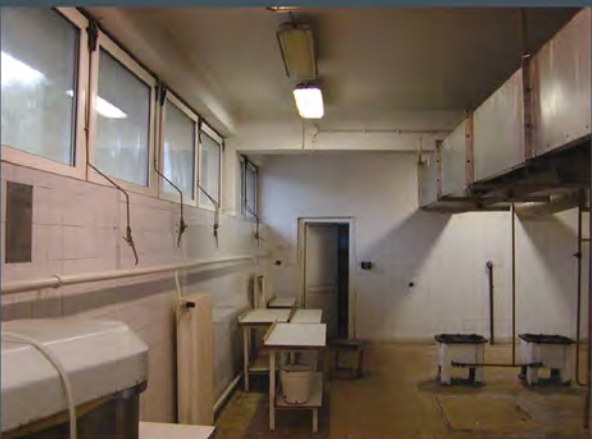
EGER - FŐISKOLAI HALLGATÓI KLUB

2003-04

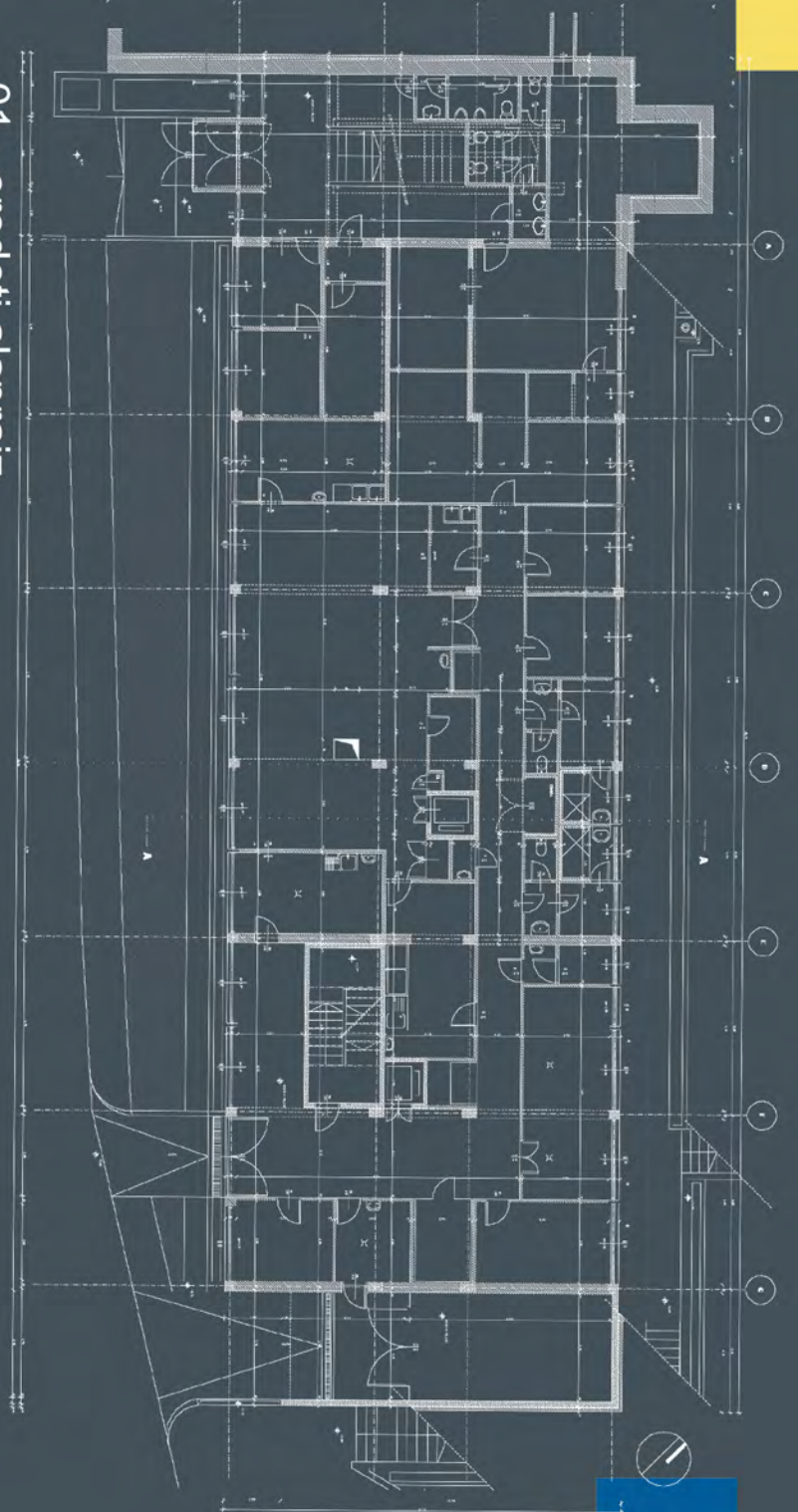
SZÉCSI ZOLTÁN
ÉPÍTÉSZ



Megbízó:	Eszterházy Károly Főiskola 3300 Eger, Eszterházy tér 1.
Generáltervező:	BME Ipari és Mezőgazdasági Épülettervezési Tanszék 1111 Budapest, Műegyetem rkp. 3.
Felelős tervező:	Szécsi Zoltán építész egyetemi adjunktus, vezető tervező
Építész munkatársak:	Horváth Róbert, Szabó Henriett
Tartószerkezetek:	Pintér Tamás
Épületakusztika:	Dr. Reisz Frigyes BME Épületakusztikai Labor
Szakági tervezések:	Rohonczy és Társa Kft. 3300 Eger, Pápay Sámuel utca 4.
Gépészet, villamosság:	Rohonczy Zoltán okl. mérnök
Munkatársak:	Tóth Péter, Sugár László
Bonyolító:	Szász János Óbuda – Újlak Kft.
Generálkivitelező:	Bárány Zsolt Zsámai Bt.
Belsőépítészeti munkák:	Hadady Tibor Deco – Design kft.
Üvegszerkezeti munkák:	Rákosy Ferenc

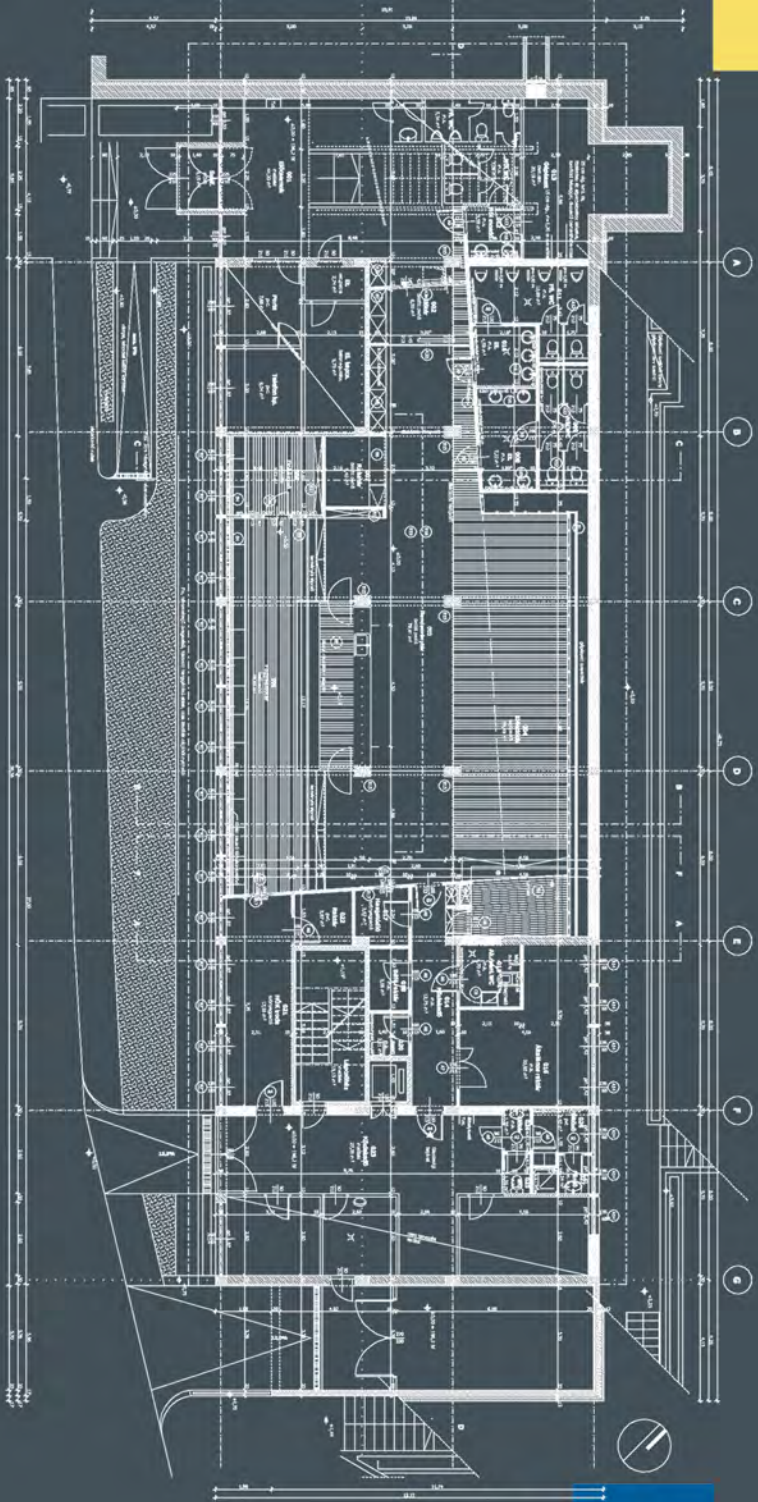


01 - eredeti alaprajz





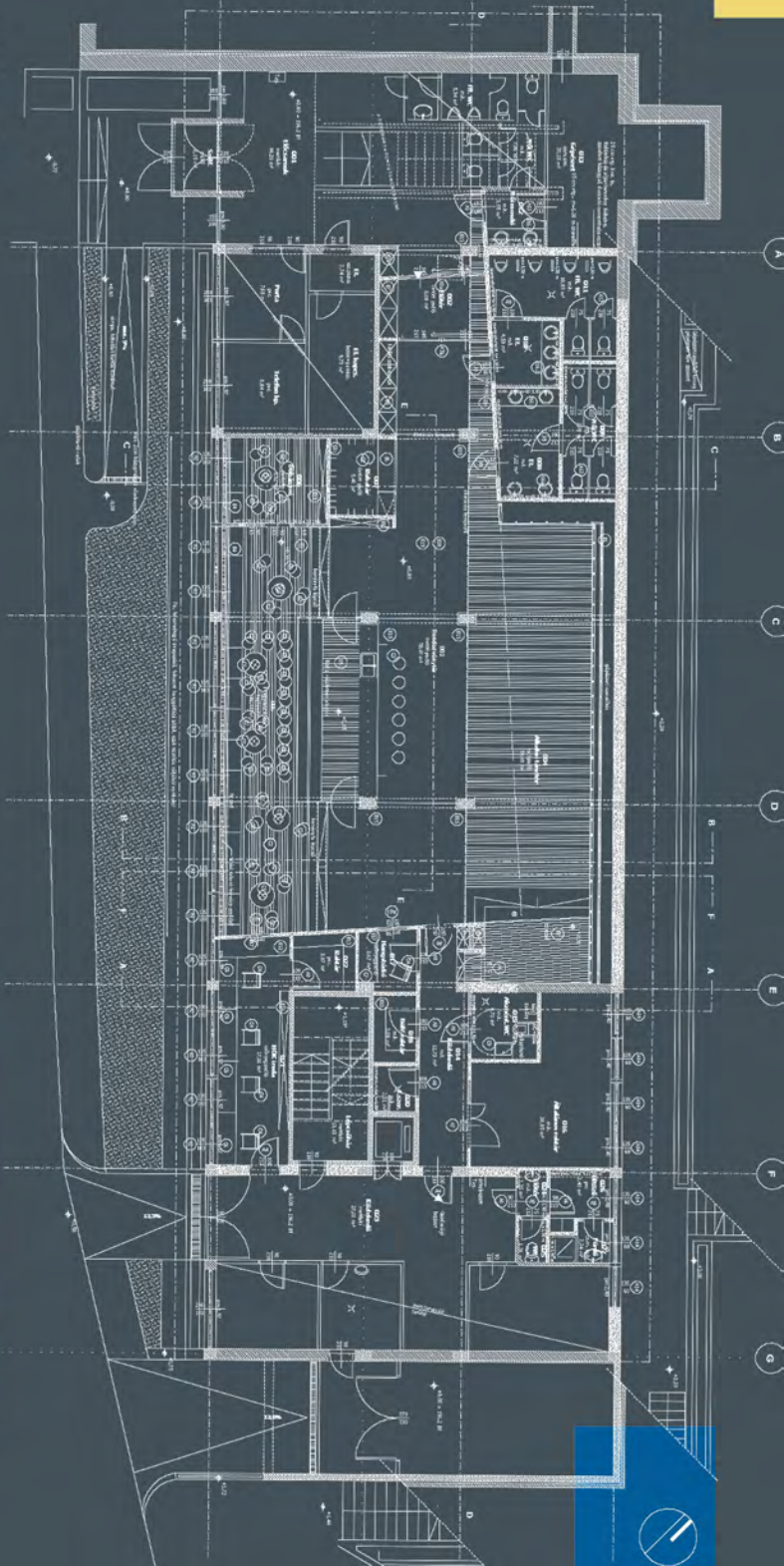




03 - új alaprajz





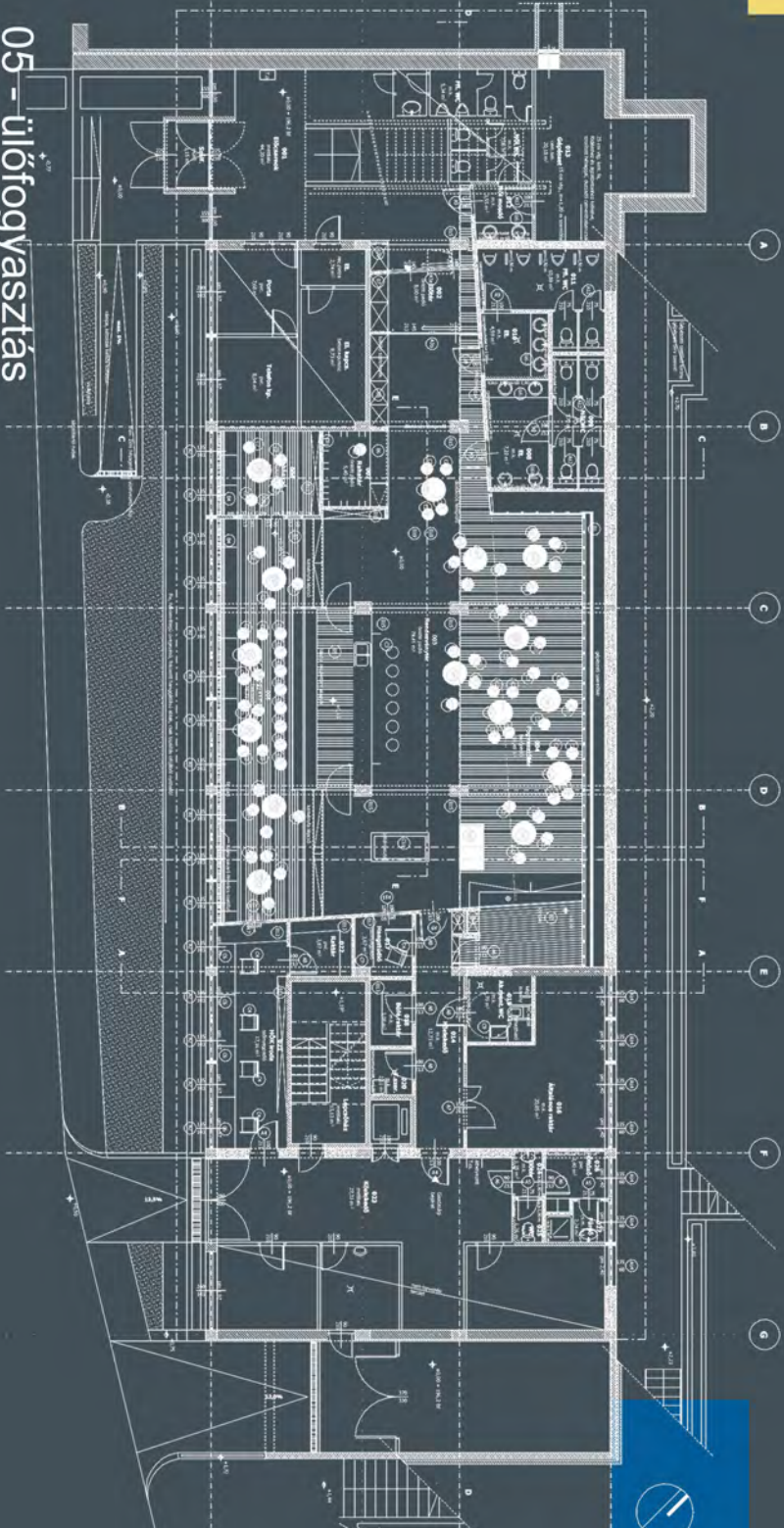


04 - tãnc





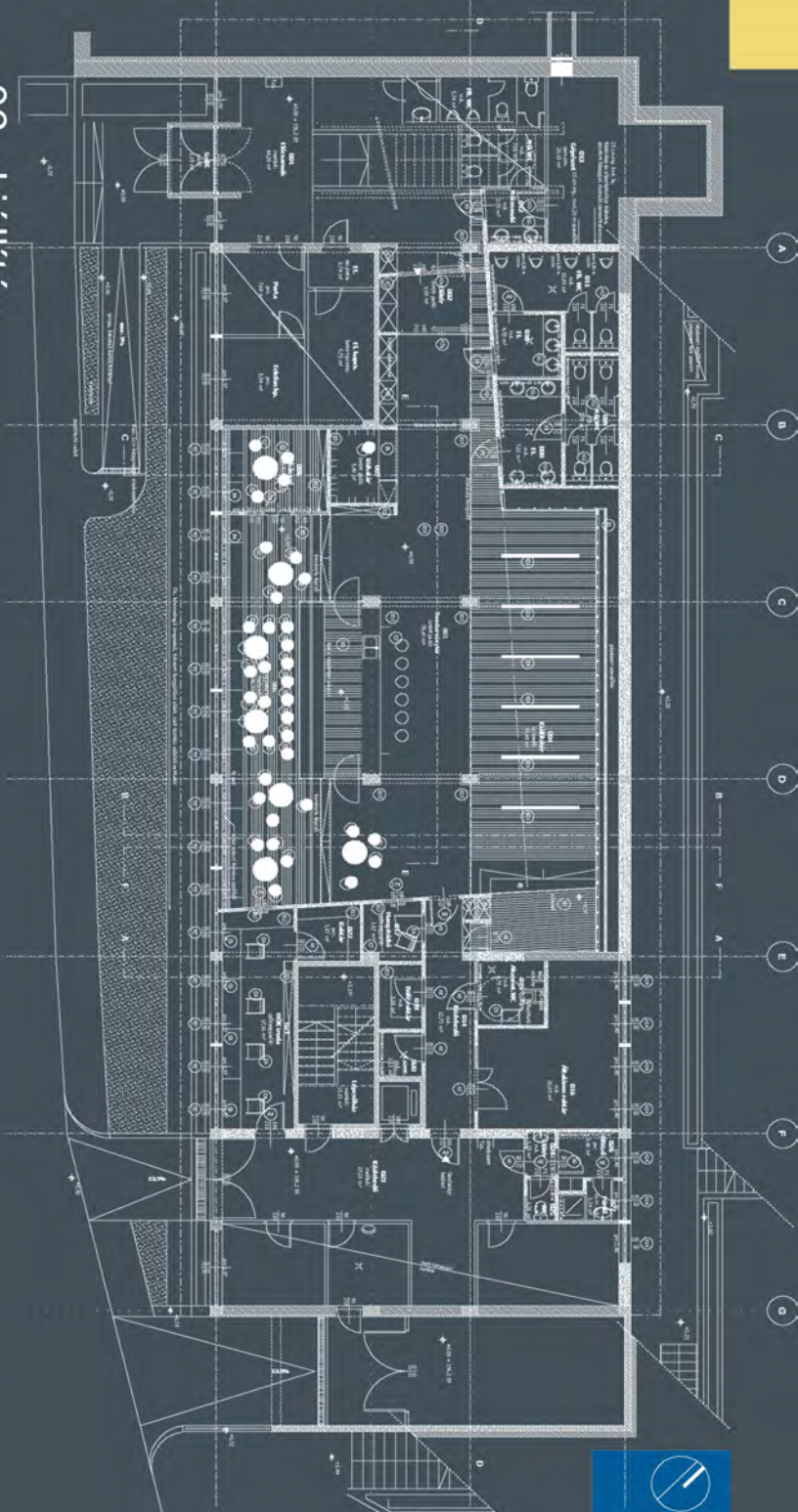
05 - ülőfogyasztás







06 - Kiállítás







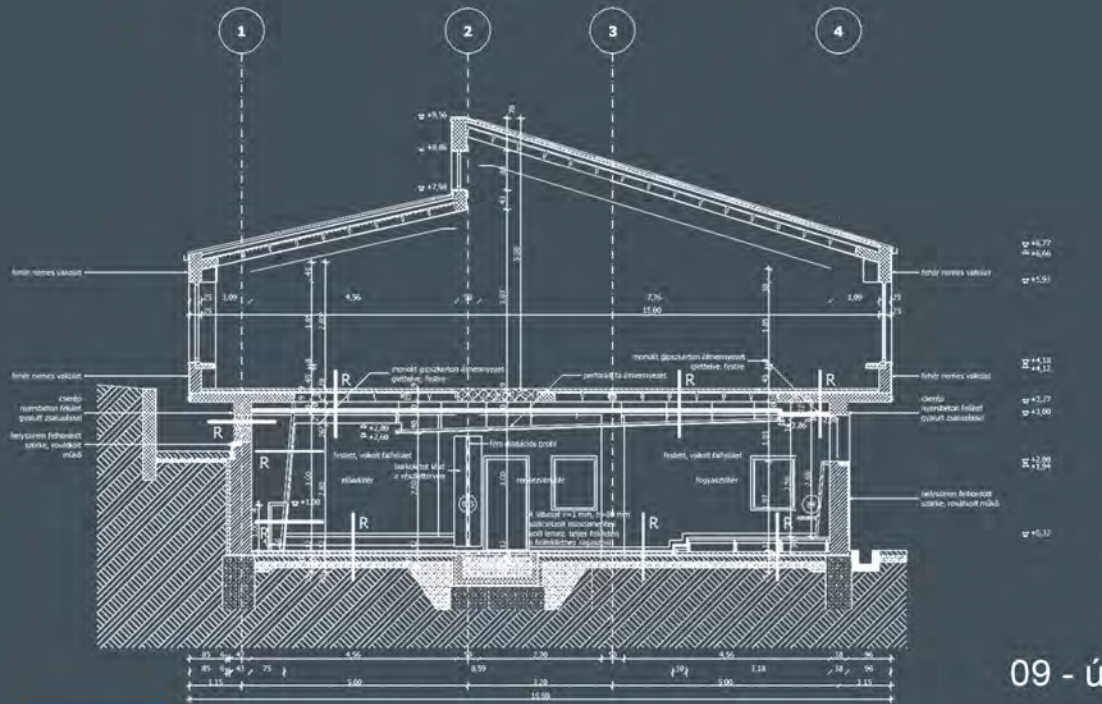
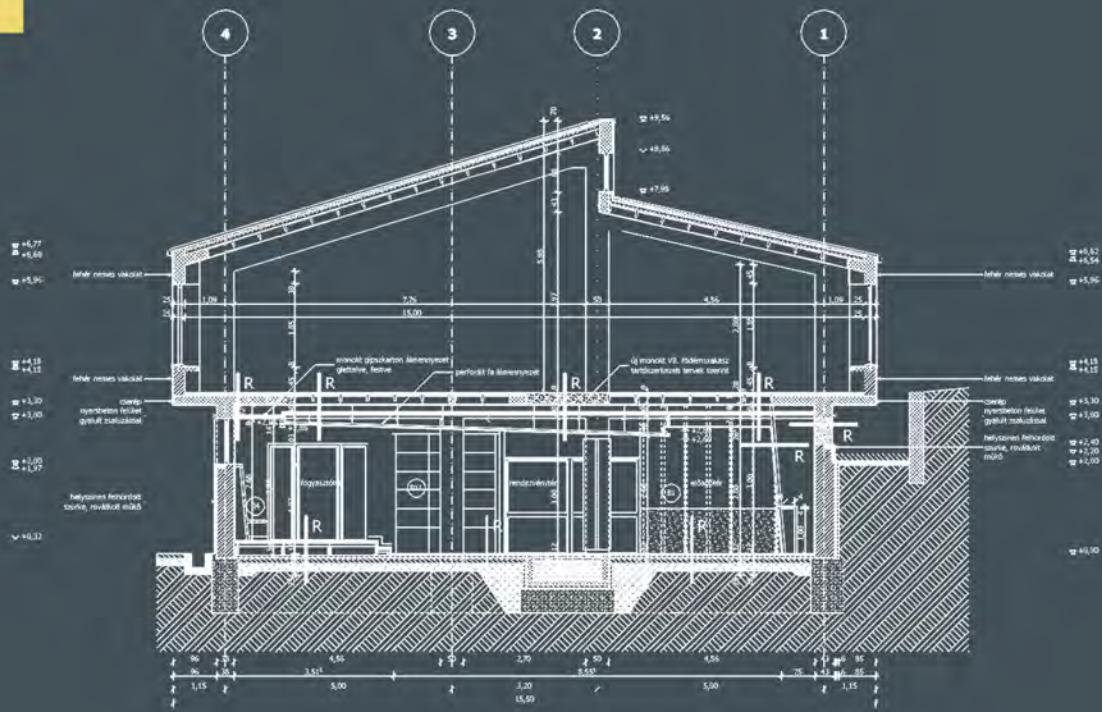
07 - konference



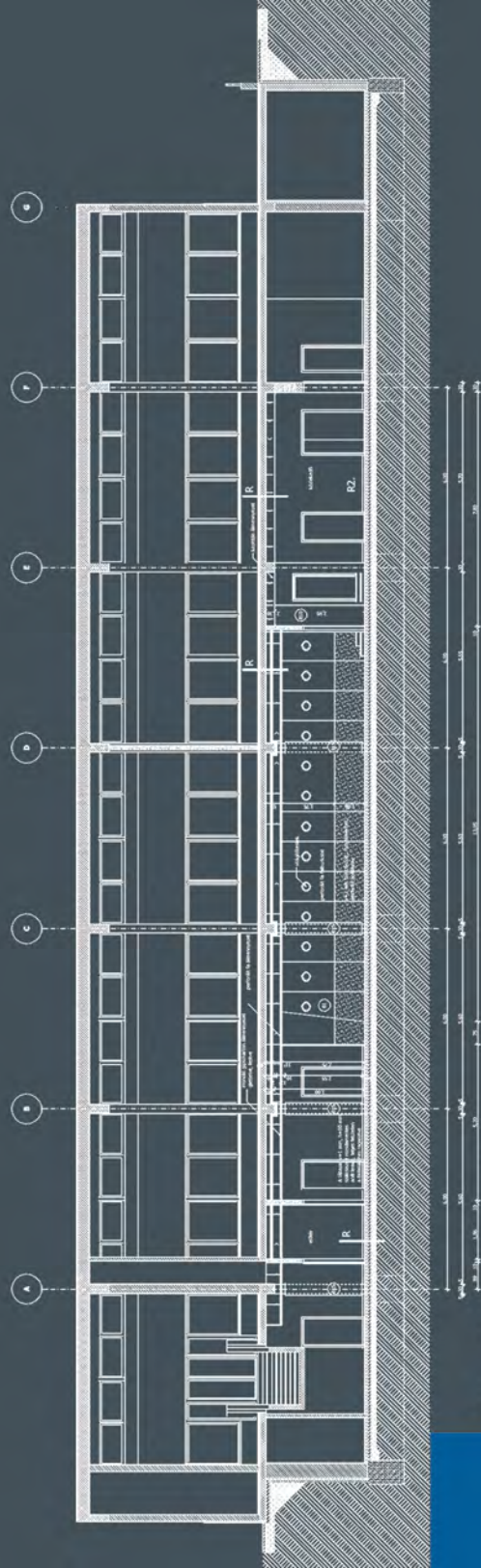






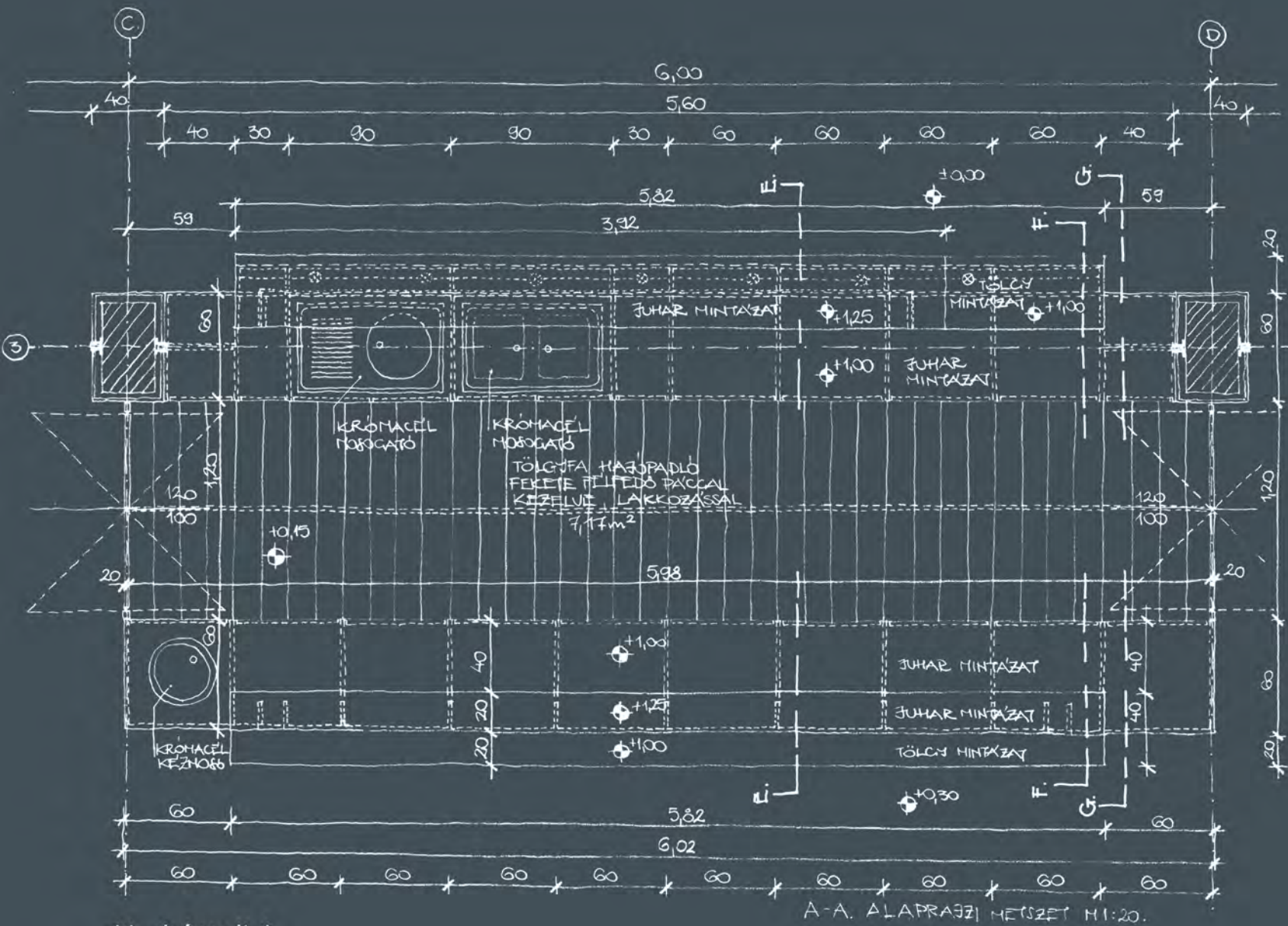


09 - új keresztmetszetek



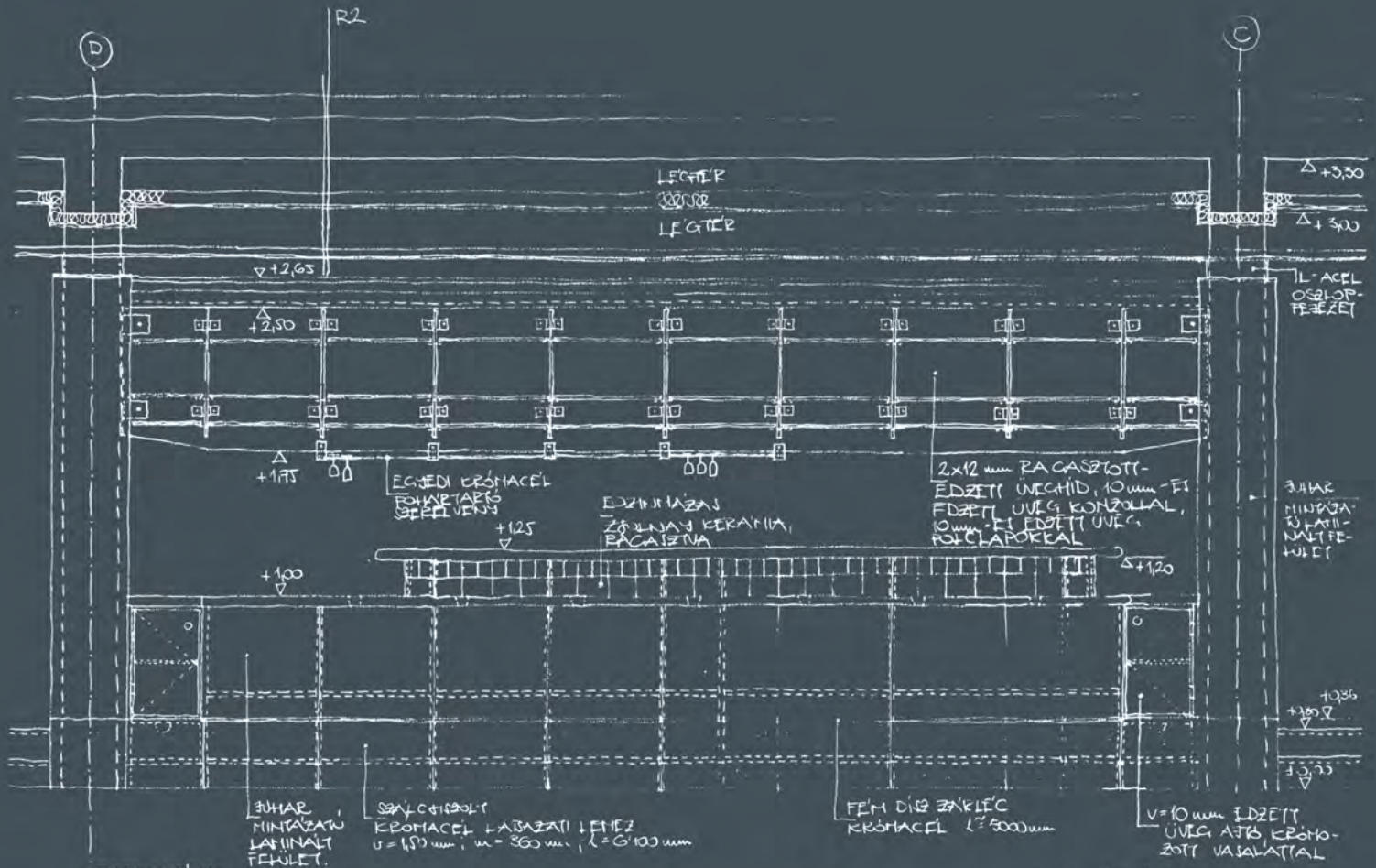
10 - új hosszmetset





11 - bárpult 1

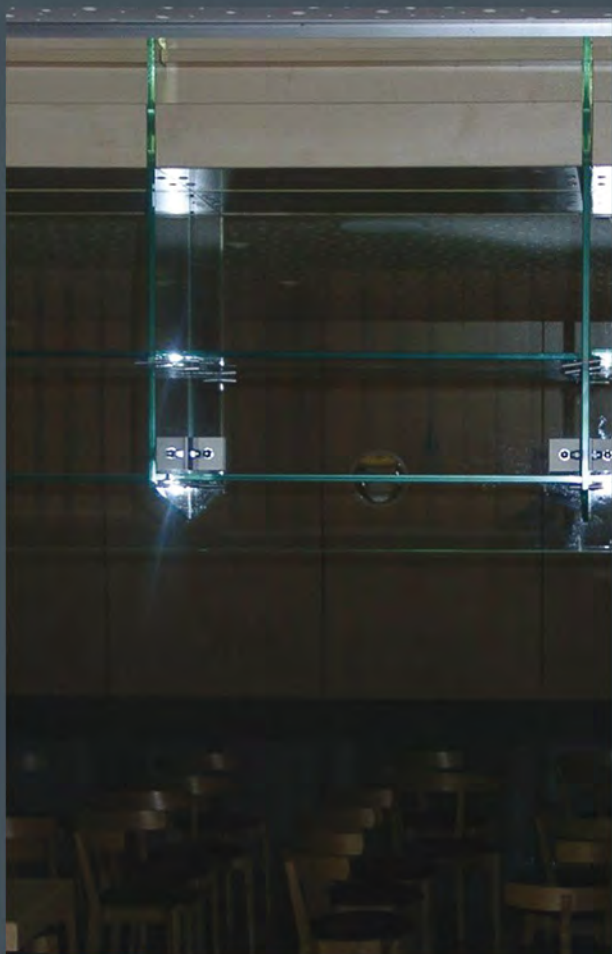


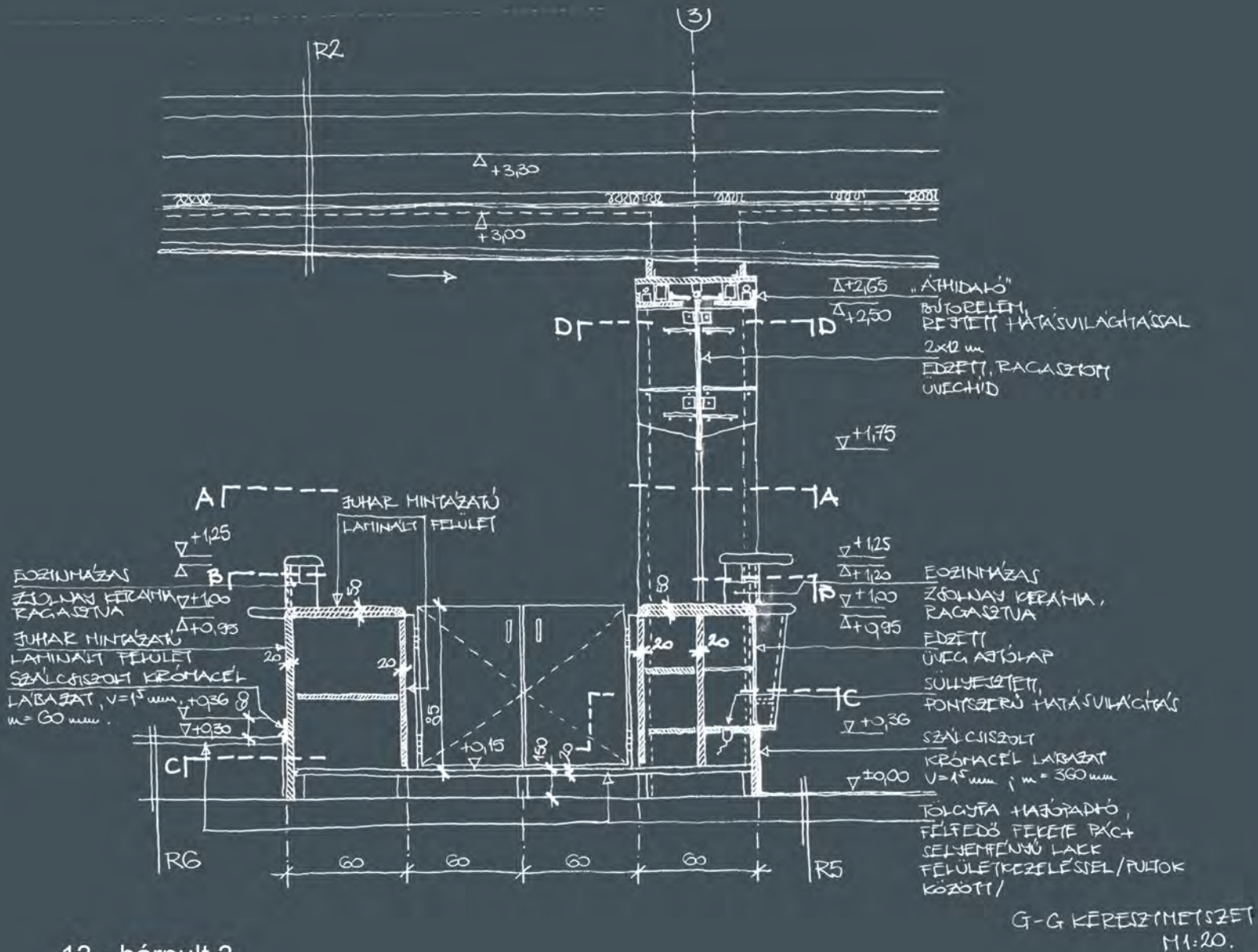


MEGJEGYZÉSEK.

1. A GYÁRTÁS ELŐTT A SZERKEZETI RÉSZLETÉRŐL A NYERTEI SZAKKIVITELZŐ KONSZULTÁCIÓN A TERVEZŐVEL, A GYÁRTÁSI RÉSZLET RÖGZÍTÉSÉ CÉLJÁRÁ! A MŰHELYTERVEKET A BÚTOR ELEMEINEK LEGYÁRTÁSA ELŐTT BE KELL MUTATNI A TERVEZŐNEK JOVAHAGYÁSSÁ! KÉRJE!
2. A BARPULT KOMPLETT EGYSÉGET KÉPEZ, ELŐVÁLLÁSÁBA AZ ÉRTELMI-BELŐSÉRTÉS RÁZSOKON FÜGGETLENT, BERENDEZÉSEK, SZERELVÉNYEK, FELSZERELÉSEK (LAMPATARTÓK, FÉNYFORRÁSOK, HANGGÁZ HEDDOK, STB.) BESZERELÉSÉ, KÉPÍTÉSÉ IS KOMPLETTEN BÉLTARTÁSIK! AZ ÁRÁNYLATOT ENNEK TUDATÁBAN KELL MEGTENNINI!
3. AZ ÜVEGHID RÖGZÍTÉSÉN A BÉLSÉRELEK ELŐTT A MŰHELYBEN PRÓBASZERELÉST KELL VÉGEZNI, AMELYRŐL A TERVEZŐT ÉRTETNI KELL!

FÜLT FŐNÉZÉSE H1:20.





13 - bárpult 3.

G-G KÉRSZIMETSZET
M1:20.

A tervezési feladat, a tervezési terület.

Az egri Eszterházy Károly Főiskola Líceuma Eger városának tradicionális belvárosában helyezkedik el, a Bazilika tőszomszédságában. Kapcsolt intézményei a város több pontján is megtalálhatók. Ezek egyike városközponttól néhány percnyi sétára, az egri vár patinás falainak tőszomszédságában helyezkedik el, ahol a Főiskola illetékes vezetői Diákcentrumot kívántak létrehozni, egy régóta funkcióját veszített épület belső átalakításával. A Diákcentrum koncepció szerves részét képezte a Hallgatói Klub funkciójának építészeti kialakítása is, amelynek generáltervezésével a BME Építészmérnöki Karának Ipari és Mezőgazdasági Épülettervezési Tanszékét bízta meg a Főiskola.

A szóban forgó épület Eger északi részén található, az Eszterházy Károly Főiskola Leányka utcai campusán. A szabadon álló épület a campus közterülettel határos, déli határvonalán helyezkedik el, rálátással a város központjára, és előnyös helyszínrajzi adottságánál fogva a campus „főbejárataként” is funkcionál. Főhomlokzata a Leányka utcára néz, főbejárata és gazdasági bejárata is innen nyílik. A szemközti beépítés az utca túloldalán sorházas jellegű, földszintes lakóépületekből áll. A campus épületünkkel szomszédos épületei ugyancsak szabadon álló oktatási, illetve szállásépületek (kollégiumok).

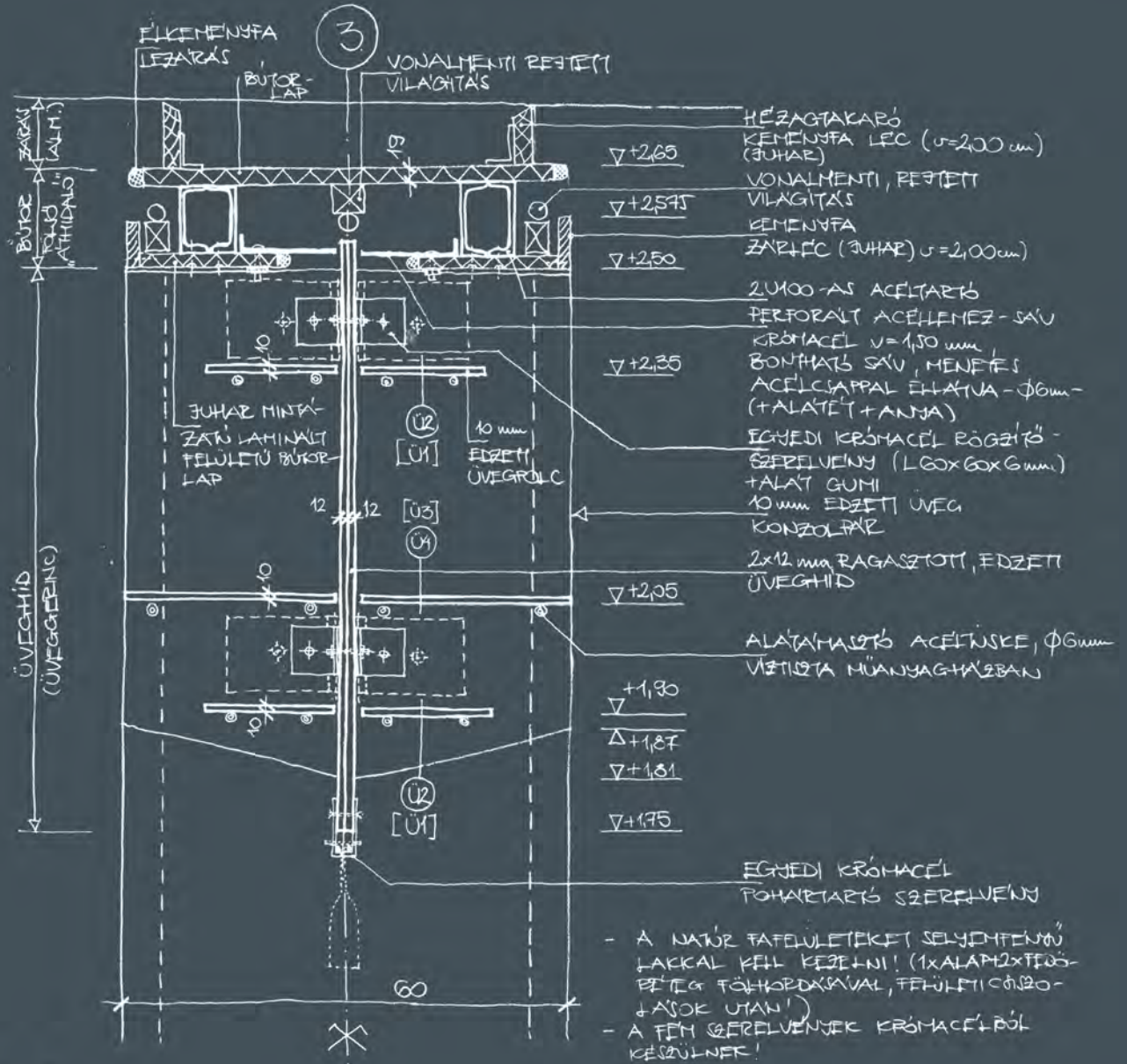
Az épületet eredetileg üzemi konyha-étteremnek építették, a funkciónak megfelelő infrastrukturális háttérrel. A kétszintes épület földszintjén volt az üzemi főzőkonyha, az emeleten pedig az étterem helyezkedett el. A közelmúltban a Diákcentrum - koncepció jegyében az emeletet átépítették, és az alapterület megosztásával szűkített profilú melegítőkonyhát, ételfogyasztási lehetőséggel, valamint számítógépes információs központot hoztak ott létre.

A földszinten elhelyezkedő, és évek óta használaton kívül álló üzemi konyha területét jelölték ki az új főiskolai Hallgatói Klub helyéül. A Diákcentrum, és azon belül is a Hallgatói Klub funkcionális együttese az Építető szándékai szerint a főiskolai campus együttesének általános „nappali tere” kívánt lenni, teret nyújtva a főiskolai polgárok kulturált szórakozási, művelődési, és kikapcsolódási igényeinek.

A tervezés és megvalósítás teljes folyamata 2003. év elejétől 2004. tavaszáig tartott. A beruházás mintegy négyszáz négyzetméter bruttó alapterületen valósult meg, összértéke meghaladta a nettó hatvanmillió forintot. A feladat megoldása során a szűkös, kötött térstruktúra új funkcióra történő áttranszponálása, valamint ezen új belső téri világ komplett belső kialakítása, egyedi arculatának megalkotása jelentette a legnagyobb kihívást a tervezés számára. Munkánk során az általunk kitűzött célok elérésében szabad kezet kaptunk, és tervünk megvalósításakor lehetőségünk nyílt a hazai átlagot meghaladó felkészültségű és igényességű gyártó-kivitelező apparátussal való szoros együttműködésre is.

Eredeti állapot.

A Hallgatói Klubnak is otthont adó új Diákcentrum épületét a hetvenes években emelték. Az alapincézetlen, földszintből és egy emeletből álló, háromtraktusos épület tartószerkezeti rendszere vasbeton pontalapokon



14 - bárpult 4.

nyugvó monolit pillérváz, födém szerkezete harántgerendás kialakítású, amelyekre előregyártott födempallók támaszkodnak. Az emeleti szint („tetőtér”) felső térzárását vegyesen ferde síkú monolit vasbeton lemez és előregyártott födempalló képi, vegyesen, amelyek az ugyancsak ferde, haránt irányú gerendákra támaszkodnak. A függőleges külső térelhatárolást 30 cm vastag kitöltő falak biztosítják, amelyek beton sávalapokon nyugszanak. A függőleges közlekedést egy egykarú és egy kétkarú lépcső, és eredetileg két lift szolgálta. Az épület merevségét a lifteket és az egyik lépcsőt körülölelő monolit vasbeton falak, hosszirányú vasbeton falak, valamint az épület egyik бүtүjén lévő 50 cm vastag fal biztosítja.

A tető héjalásának anyaga hullámpala. Az épület homlokzati falai a műkö lábázat fölött vakoltak, festettek. A külső nyílászárók fémprofilos, hőszigetelt szerkezetek. Az épületbelső (válaszfalak, padlóburkolatok, belső nyílászárók, stb.) szerkezetei elhasználtak, elavultak.

A Diákcentrum – koncepciót kiteljesítő Hallgatói Klub kialakítása szinte a teljes földszinti térstruktúra elbontását jelentette, míg az emeleti szintet csak igen korlátozottan (a térbe beálló, és funkcióját veszített teherlift elbontása, és az azt körülvevő födém szakasz kiváltása miatt) érintette.

Építészeti kialakítás, tervezett műszaki megoldások.

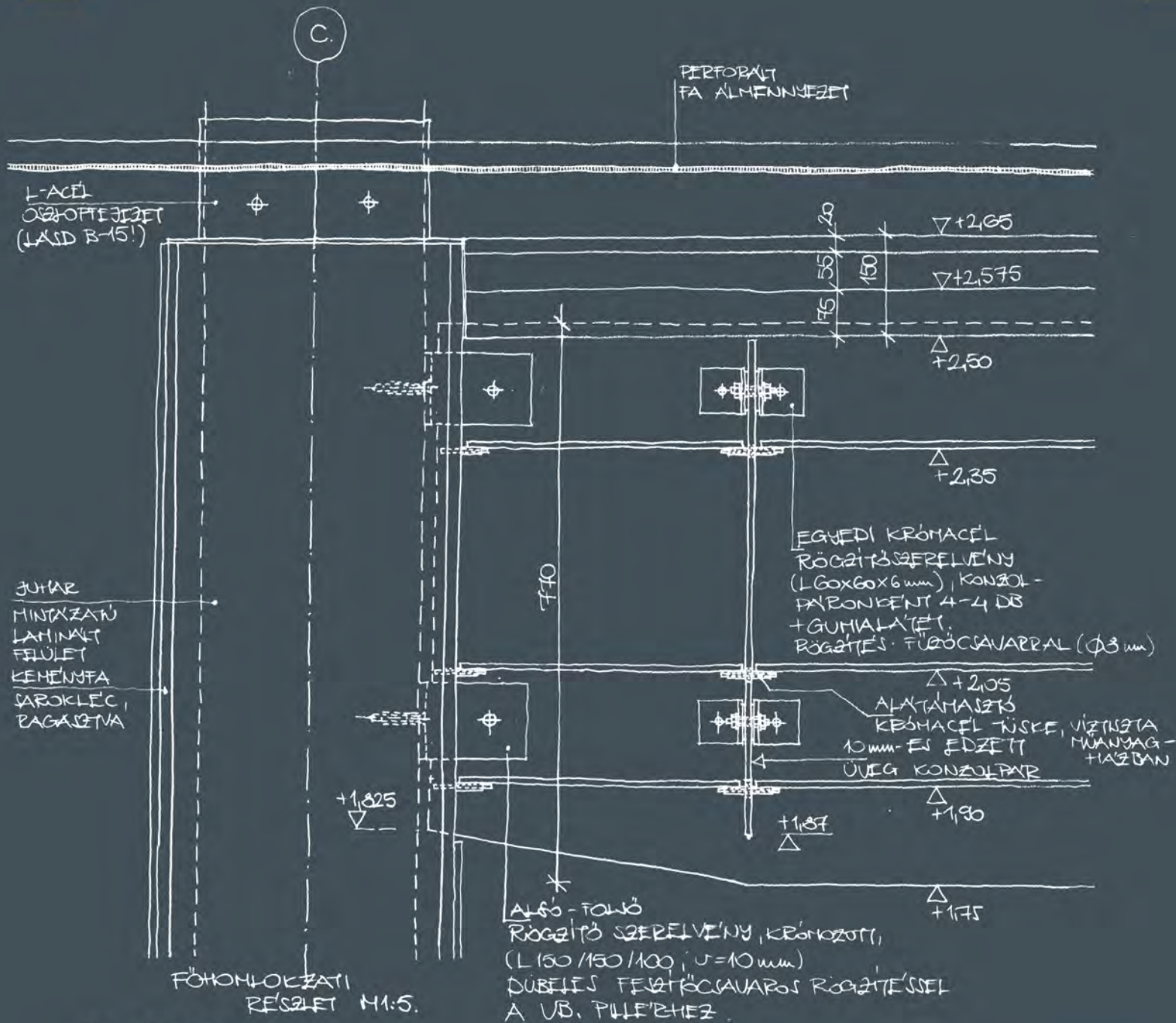
A mintegy háromszázötven négyzetméter nettó össz - alapterületű Hallgatói Klub egy többfunkciós nagyteremből, az azt kiszolgáló mellékterekből (nemenkénti közönség WC-mosdó, általános raktár, hangstúdió, büfé, háttérhelyiséggel, stb.), a Hallgatói Önkormányzat részére kialakított iroda egységből, és általános gépészeti terekből áll.

Az új funkció közönség bejárati frontját az épület főbejáratának érintésével nyitottuk meg. A Klub bejárati pontját a pillér rasztertől enyhén hátrahúztuk, és a térzáró falát a kiszabadított tartószerkezeti pillérek mögé húztuk, és a merőleges irányból enyhén kibillentettük. Célunk ezzel az volt, hogy a bejáratot maximálisan „kinyissuk”, és hogy tágasabb előteret biztosítsunk a Klubba érkező közönségforgalom számára, tekintettel a bejárati pozíció - a meglévő állapotot bemutató alaprajzból jól kiolvasható - kedvezőtlen térbeli és alaprajzi adottságaira.

A kiszolgáló terek (közönség WC-mosdók, ruhatár, iroda, raktár, stb.) tudatos csoportosításával és koncentráálásával igyekeztünk maximális alapterületű, összefüggő „nagyteret” biztosítani a fő funkció számára. A nagyteret alternatív használatát a térben elkülönülő tértartományok tervezésével kívántuk biztosítani.

A lehetséges funkcionális elrendezéseket bútorozott alaprajzi sémákon mutattuk be, négy alapesetet feltételezve.

Az épületgépészeti megtáplálás vezérvonala a nagyterem északkeleti hossz-végfala mentén, az épület hegyfelőli oldalán, a földdel közvetlenül érintkező térelhatároló fal mentén a térből lehasított gépészeti szerelőtér, ami mögé behúzhatók a felső szint mennyezet alatt futó elosztó alapvezetékei, valamint a légtechnikai gerincvezetékek (oda- és ellenáram). E szerelőtérből a gerendák között tudunk kiállni a térbe, ami által minimalizálható a belmagasság-vesztés. A szerelőtér felőli ferde síkú rekesztő fala a belső tér felé dől, aminek műszaki – funkcionális oka van. A térbe álló, kiszabadított teherhordó vasbeton pilléreket „Janus - pillérburkolattal” (fele-fele arányban fa laminált és fémlemez burkolat, közöttük negatív horony) láttuk el, azok robusztus voltát oldandó.



15 - bárpult 5.

A gépészeti szerelőtér a légtechnikai vezetékek révén közvetlen kapcsolatot tart a légtömör kialakítású, aktív gépészeti álmennyezeti terekkel, amelyek szívott - nyomott légállapotát a perforált álmennyezetek filtrálják a belső tér felé. A gépészeti megtáplálás műszaki koncepciója tehát eleve az álmennyezeti -és a falfelületek mozgatóját feltételezte. Ezt a műszaki megoldást a felületek anyagának és geometriájának tervezésekor automatikusan komplex térképző - esztétikai faktorként is értelmeztük.

A vizuális és térbeli hatások fokozása érdekében a padlósíkot is megmozgattuk, a funkcionális tagolás határai mentén. Ezzel a tér otthonosságának, intimitásának fokozását is szolgálni kívántuk: a térbeli tagozással, a funkcióhoz igazodó tér – hierarchia jött létre, amely a funkcióváltás mentén az ülőfogyasztásnak intimebb, csendesebb, elkülönültebb teret biztosít, a relatíve kis méretű nagyteremben, annak szerves részeként, „zajosabb” térhasználat esetén is (pl. tánc, zene) - a tér vizuális egységének megbontása nélkül.

A büfé-bárpult együttesének közepére tolt korpusza - körüljárhatósága révén - meghatározó téri elemmé, valódi térszervező - térosztó objektummá vált. Markáns építészeti - belsőépítészeti funkcionális jelenléte természetes módon követelte meg a tervezőtől, szerkezeti és funkcionális kialakításának, anyagválasztásának, részletképzésének az igényességét is. A büfétechnológiát is természetesen ezen kiemelt célnak megfelelően kellett kialakítanunk. A pult tömegének szerves részét képezi a tér közepébe beálló, a hosszirányú pillér rászterre illeszkedő eredeti vasbeton oszlop-pár markáns együttese, amely mintegy keretezi a hosszanti irányultságú bárpultot. A büfé – bárpult kiemelt szerepet erősíti a bárpult fölé helyezett, a pillérekre akasztott üveghíd, amely a tároló polc funkcióit hivatott szolgálni, de intenzív látványelemként markáns térszervező elem is egyben. A bárpult nagytér felőli hosszoldalának ellenoldalán, a kiemelt padlósíkú ülőfogyasztás térrésze felől ugyanilyen hosszanti pultelemet helyeztünk el, ami geometriájával, paramétereivel az ülőfogyasztás ergonómiai – funkcionális kívánalmaihoz igazodik. Stratégiai fontosságot tulajdonítottunk a tér hatásvilágításának, ezen belül is a központi büfé – bárpult korpuszának, és az álmennyezeti térből a bárpult fölé függesztett üveghíd differenciált megvilágításának.

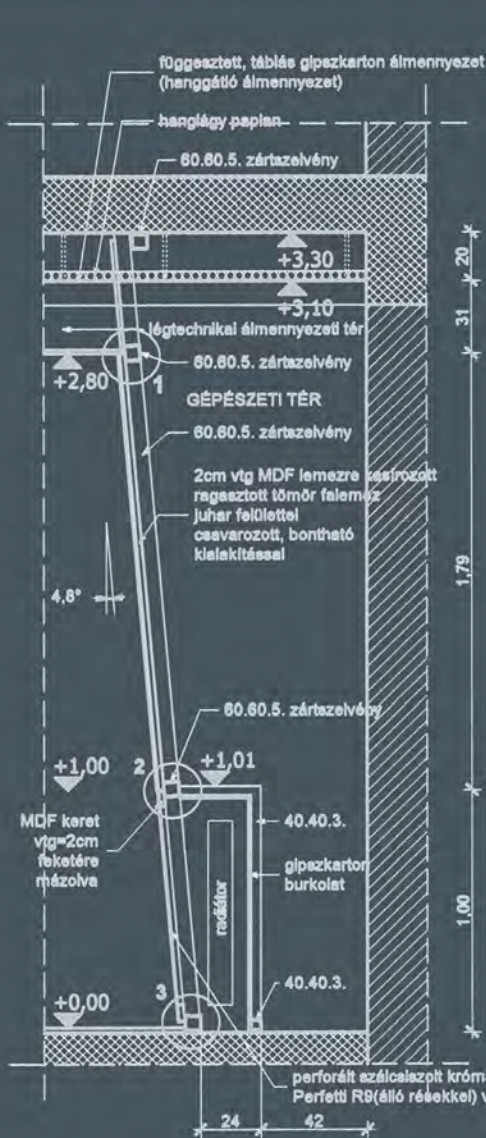
A Hallgatói Klub akadálymentes használatát a főbejárati front elé épített, öt százalékos meg nem haladó gyalogosrampa biztosítja. Az új funkcióhoz akadálymentes WC-mosdóegység is készült.

A nagytér, és a közönség WC-mosdók terei mesterséges szellőztetést kapnak. A HÖK iroda természetes szellőzése biztosított. A nagytér és az iroda természetes bevilágítással rendelkezik, noha előbbi esetében a hegy felőli homlokzati ablaksor befalazásra kerül, a gépészeti megtáplálás funkcionális és térbeli igényei miatt. A tér megvilágítását a vonatkozó szabványok szerint számított mesterséges megvilágítás biztosítja.

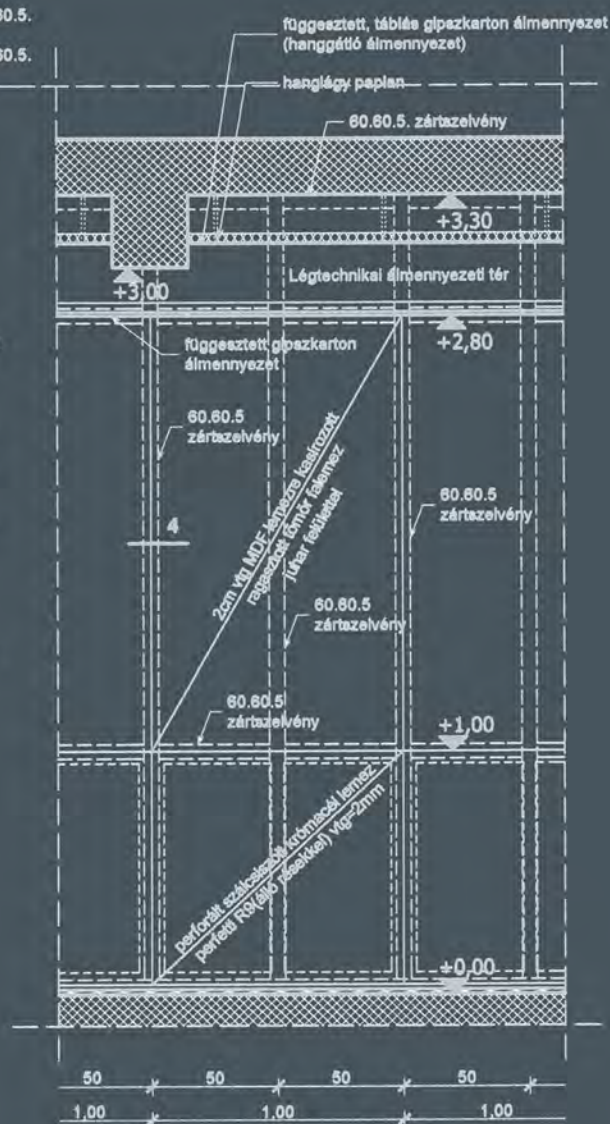
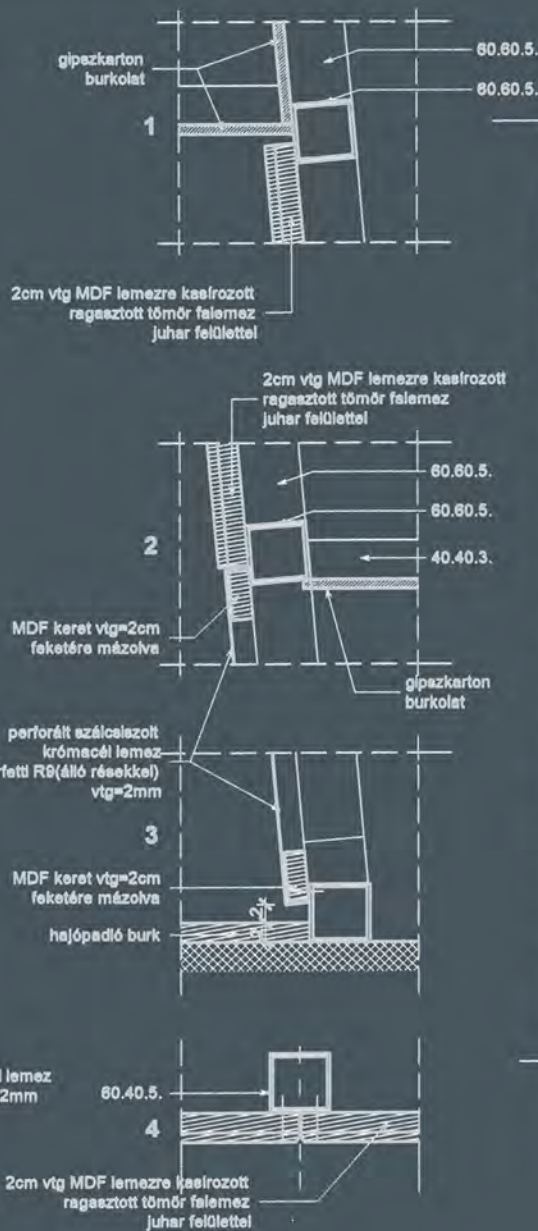
A dohányzó vendégek számára elkülönített dohányzóhelyet alakítottunk ki, természetes szellőzéssel az utca felé.

Az alkalmi táncos rendezvények káros hatásának kiküszöbölésére a mennyezet alá akusztikai védelmet is nyújtó, táblás, perforált gipszkarton álmennyezet készül, hanglágú betéttel. A zajhatás közterületre történő közvetlen kijutásának mérséklését az utcafronti ablakok megfelelő hangszigetelésű ablakszerkezetekre történő cseréje biztosítja, az eredeti homlokzati rend szerinti modulban és méretrendben.

Az épület földszintjén a gazdasági bejárat, és az ezekhez kapcsolódó funkciók megmaradtak, így a lépcső és a liftblokk együttese is, amely továbbra is a főnti funkciók kiszolgálását szolgálja. Ugyancsak megmaradt a főbejárat melletti porta, a telefonközpont, az elektromos kapcsolótér, és a felső számítógépes teremhez a



A burkolatokat krómzott előlyezettett fejd
imbuezcsevarokkal rögzítjük



Gyártás előtt a fogadószervezetek
és kapcsolódó szerkezetek méretel
ellenőrizendőkl

M=1:5

16 - szerelt térhatároló fal

közelmúltban létesített nemenkénti WC-mosdó blokkok együttese is.

Anyagok, szerkezetek.

A sérült szigetelés kiváltására kent, utólagos falszigetelést terveztünk a belső tér földdel érintkező szakaszán. Az épület befalazandó homlokzati nyílásai kisméretű téglafalazatból készültek, belső oldalon vakolattal, tisztasági festéssel, a külső oldalon kültéri homlokzati nemesvakolati rendszerrel borítva.

Az épületbelsőben 10 cm-es szilikát anyagú válaszfalrendszer készült, a vizes helyiségekben álmennyezetig mosható csempeburkolattal, egyéb helyeken vakolattal, festve. A padlókonstrukció aljzatát az elbontott burkolatok aljzata képezi, a funkcióhoz alkalmazkodó, magas kopásállóságú járőfelülettel. A közösségi térbe keményfa padlóburkolat (tölgy hajópadló), valamint linóleum burkolatot terveztük. Az emelt padlósíkú alaprajzi szakaszok acél alátámasztó szerkezetre fektetett kemény hordozórétgre (OSB lap) konstruált ragasztott keményfa burkolatot (tölgy elemes parketta) kaptak. A vizes helyiségek padlóburkolata csúszásmentes mázas kerámialap, 20x20 cm-es osztással.

A vakolt falszakaszok festett felületképzésűek, színezve. A vizes helyiségek falburkolata mázas kerámialap, 20x20 cm-es osztással

A fal- és padlóburkolatok rajzolatát egyedi tervek alapján készítették el, tervezői szín- és mintaválasztás szerint.

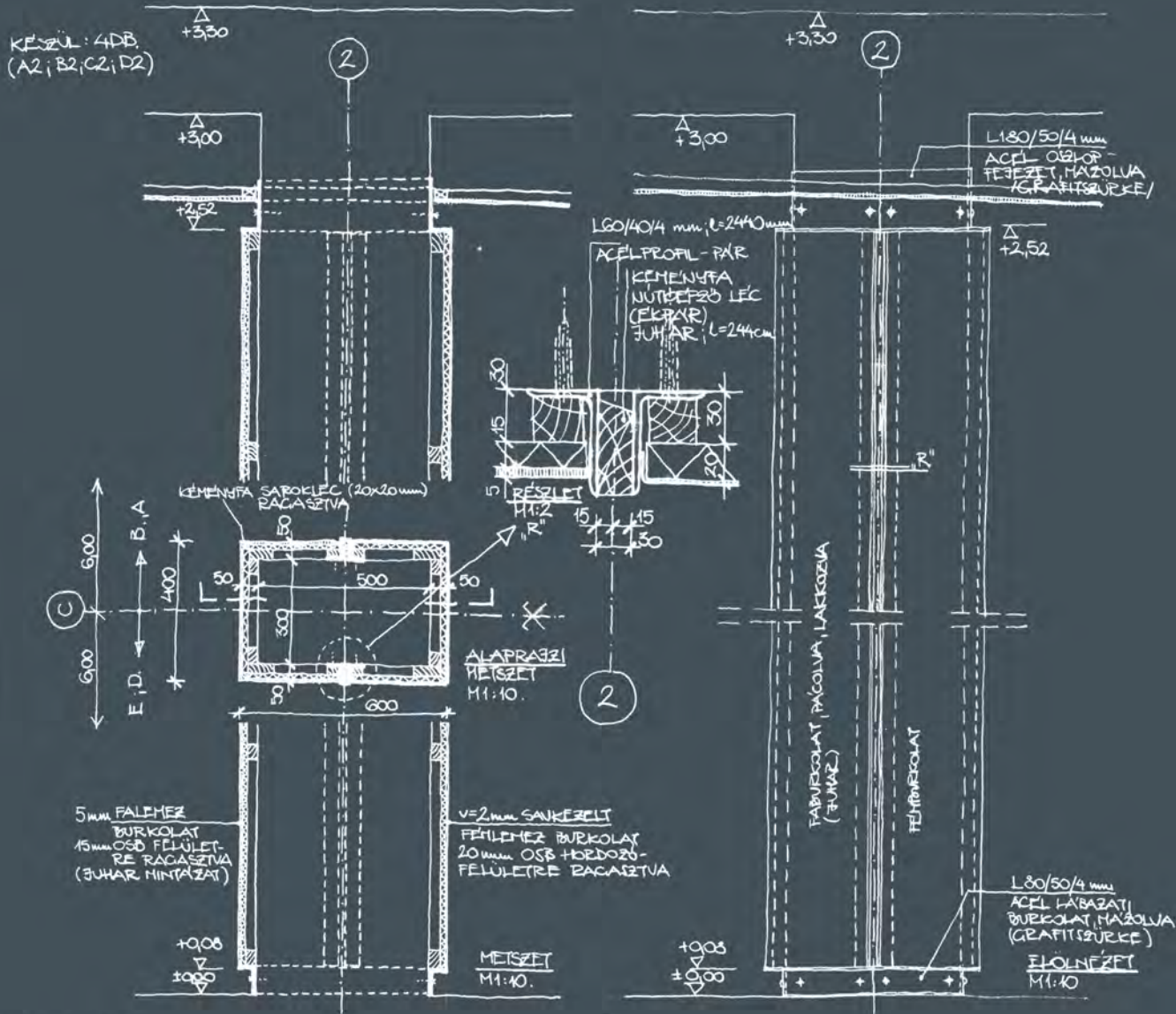
A belső ajtók sajtolt acél tokszerkezetűek, laminált felületkezelésű bükk ajtólapokkal, az igénybevételekhez igazított szerkezeti rétegfelépítéssel, krómozott vasalattal. Az álmennyezetek monolit gipszkarton felületek, a gépészeti igények szerinti hozzáférhetőség biztosításával, és a légállapotokhoz méretezett perforációkkal.

A beépített belső bútorok (büfepult, bárpult, ülőpadok) egyedi tervezésűek, csakúgy, mint a tér meghatározásában kiemelt jelentőséggel bíró belsőépítészeti elemek (oszlopburkolatok, szerelt, dölt síkú falak). Az ezen elemek mögött kialakított gépészeti megtáplálás belső térrel való kommunikációját fém perforált lemezfelületek biztosítják.

A szerelt belső térhatároló fal fém falváz rendszeren nyugszik, ami vandálbiztos kivitelű burkolatot hord, acél trapézlemez hordozó rétegre erősített kasírozott építőlemezzel, bükk laminált gyári felületképzéssel. Hasonló konstrukciós elvek szerint készül a kiszabadított, térbe beálló szerkezeti vasbeton pillérek burkolata is: a fémabroncs tartószerkezetre rögzített hordozófelület (OSB lap) fele-fele arányban fa laminált, és fémlemez burkolatot kap, amelyek elválasztását - összekapcsolását keményfa illesztő fűgával oldottuk meg.

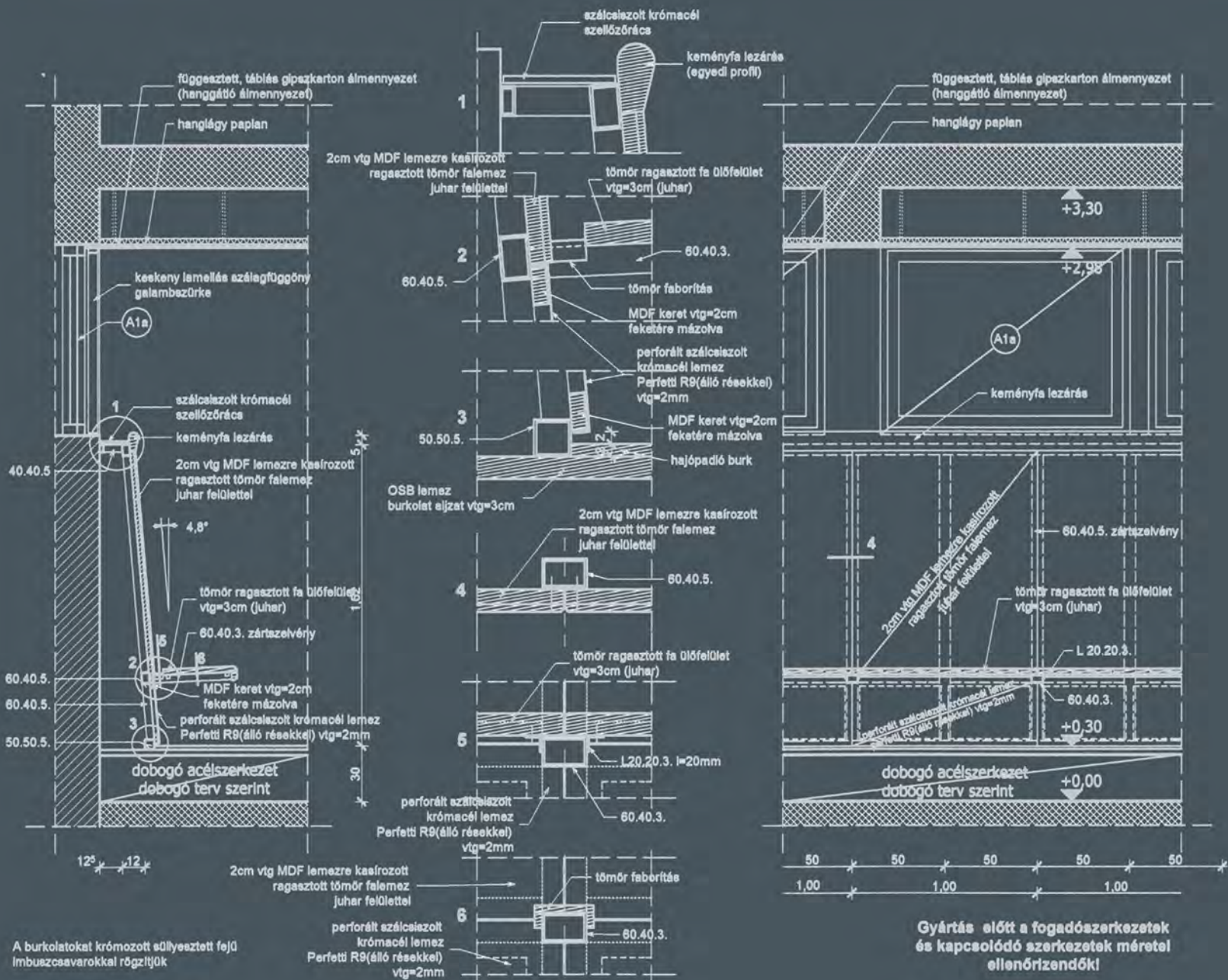
A bárpult fölötti üveghíd kétrétegű, ragasztott edzett üveggerendából áll, amit egyedi acél szerelvényekkel rögzítettünk a teherhordó monolit vasbeton pillérekhez, a pillérburkolatot megosztó fűgákon keresztül. Az üveghíd hat méteres fesztávot hidal át. Az „üveggerenda” gerincére egyedi acél rögzítő elemekkel kapcsolt, haránt irányú edzett üveg konzolos borda párokat helyeztünk föl, amelyek az edzett üveg polclapokat fogadják. További kiegészítő üvegmunkaként a bárpult fedlapja alatti homloklapokra savmaratott, egyedi geometriájú és kiképzésű, metszett tükör fűgákkal tagolt tükörlap fríz dízsorot ragasztottunk föl, a bútortest tömegének differenciált tagolására.

A térben elhelyezett mobiliák tervezői közreműködéssel kiválasztott, igényes gyári termékek.



17 - oszlopburkolat





18 - ülőpad





