



MAGDOLNA NEGYED  
REHABILITÁCIÓJA  
4 HELY + 4 HASZNÁLAT

Dimitrijevic Tijana. Kukucska Gergely  
Szabó Dávid. Brósz Csaba Botond  
konzulens: Alföldi György DLA



## MAGDOLNA NEGYED

“A magdolna negyed olyan hely, ahol pénzért ebédelni egyetlen kisvendéglőben lehet, miközben fél tucat segélyhelyen osztanak ingyenebédet. Egy városrész, amelyet a reklámfeleületek jótékonyan kitakarnak a budapestről kiadott turistatérképeken. Olyan hely, ahol a szegények vasznak, a gazdagok gépeznek. A nők feltűnően sokat mosolyognak a férfiakra...”

“2004-ben úgy döntöttek Józsefváros vezetői, hogy a kerületet tizenegy “önálló arculatú” területi egységre osztják, ne kelljen minden kerületi lakosnak egyformán viselnie a stigmát. Az elegánsabb városrészek elnevezései maguktól adódtak: “Palota negyed”, “Tisztviselő telep”, Józsefváros központ”. Fantáziátlan nevek, de a városatyáknak legalább nem kellett összevitatkozni felettük.

Az egyik legrosszabb hírű környék a rajta keresztül-kasul húzódó, szotyolahéjjal kifugázott macskaköves utcájáról végül Magdolna nevet kapta. (“Próbáltunk semleges nevet találni, ami nem utal a gettós jellegre és valami kedvesség is van benne, mert mégiscsak női név” - emlékezett vissza dr. Molnár György, a városrész sorsát leginkább szíven viselő önkormányzati képviselő.)





(részlet a Tábori Zoltán - Magdolna negyed című könyvből.)



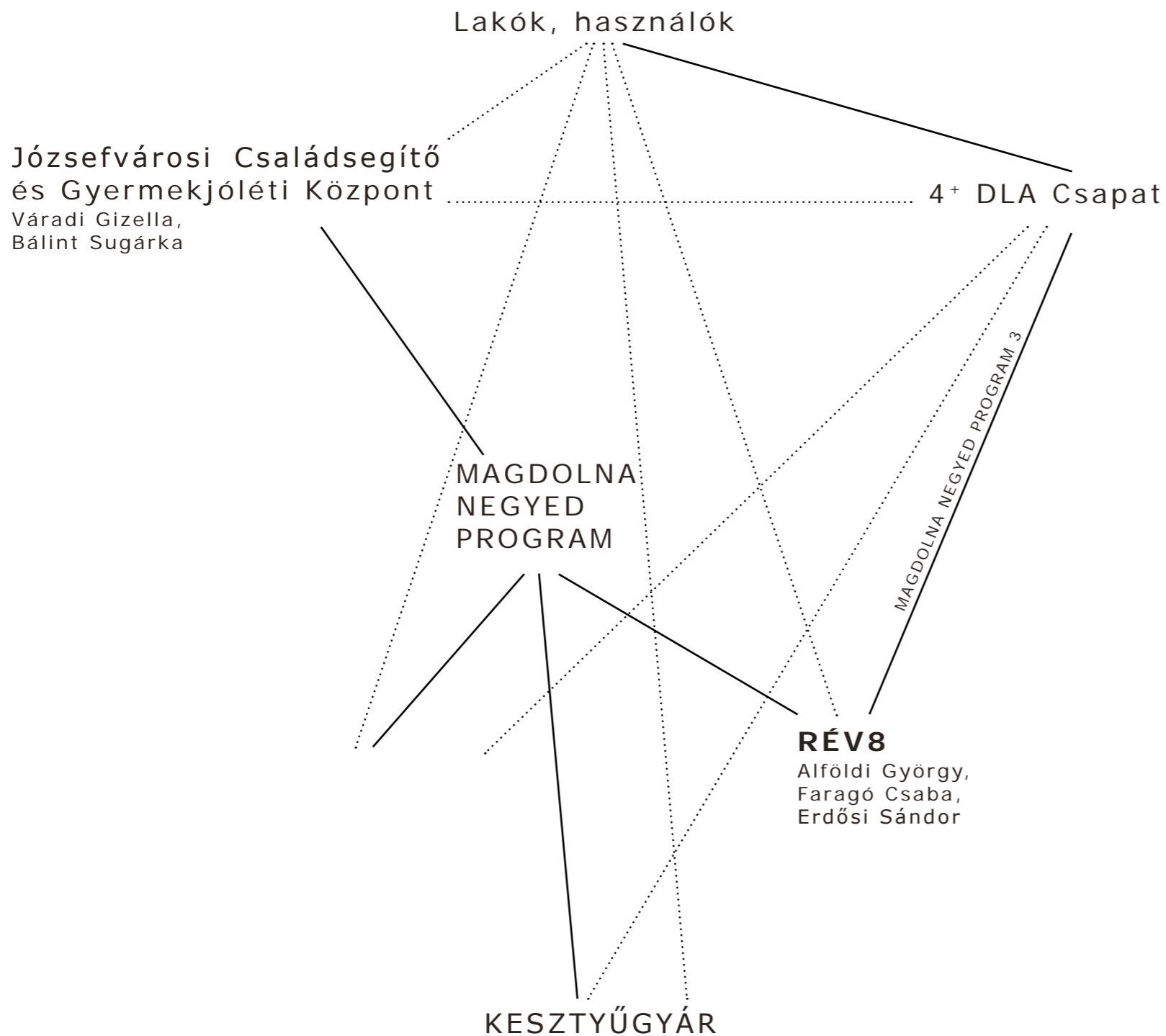
## 4 HELYSZÍN 4 FUNKCIÓ

### MAGDOLNA NEGYED

Mind a 4 tervezési helyszín a Józsefváros Magdolna Negyedében található, a Mátyás tér, Teleki tér és Kálvária tér által határolt területen.

-  Szociális mosoda  
Szerdahelyi utca 13.
-  Szociális szolgáltató iroda  
Dankó utca 16.
-  Családfejlesztő  
Dobozi utca 23.
- 

## RÉSZTVEVŐK



A DLA programkeresés során Faragó Csabán és Alföldi Györgyön keresztül kerültünk kapcsolatba a RÉV8-cal és a Magdolna Negyed Program 3. ciklusára megpályázott feladattal.

4 helyen 4 általános használat tervezése kiegészül szociális programokkal, a formálás eltér a szokványos alapfunkció téralakításától, így a szakemberekkel és a későbbi üzemeltetőkkel az aktív kapcsolattartás és konzultáció elengedhetetlen, velük a RÉV8 munkatársain keresztül ismerkedtünk meg: JCsGyK, Kesztyűgyár.





## MI TÖRTÉNT EDDIG?

### SZEPTEMBER

- Kapcsolat felvétel Alföldi György DLA-val és RÉV8 munkatársakkal
- Megalakul a csapat

### OKTÓBER - NOVEMBER

- Helyszín megsismerése, maszkálás
- RÉV8 anyagok megismerése eddigi Magdolna Negyed Programokról és tapasztalatokról
- Felmérési tervek készítése/pontosítása a helyszínekről
- Indító beszélgetések RÉV8 munkatársakkal igényekről és eddigi tapasztalatokról:  
Alföldi György DLA, Faragó Csaba építészek és Erdőssy Sándor szociológus
- Kapcsolatfelvétel a 4 használat üzemeltető szervezeteivel:  
(a) Józsefvárosi Családsegítő és Gyermekjóléti Központ (Család fejlesztő, Infó iroda, Mosoda)  
(b)





## SZOCIÁLIS MOSODA SZERDAHELYI UTCA 13.

### HELYSZÍN

A Szerdahelyi utca a Mátyás tér és a Teleki tér között húzódik.

A mosoda a Szerdahelyi utca 13. szám alatti társasház utcafronti helyiségcsoportjában kap helyet. A negyedben a négy helyszín közül a legjobban a közösség és a köztér felé orientált pozícióban van. Közvetlen szomszédságában az ideiglenes foglalt piac helyezkedik el a teleki téri piac megépültéig.

Miért itt/ miért ez:

“A negyedben élő, hátrányos helyzetű egyének és családok mosási-szárítási problémáinak öfenntartó módon való, hosszútávú kezelése szociális információszolgáltatással kombinálva.” (RÉV8)

< helyszínrajz



## SZOCIÁLIS MOSODA SZERDAHELYI UTCA 13.

### HELYSZÍN

A helyiségcsoport az utcáról közelíthető meg a társasház bejáratától függetlenül.

A ház belső udvara felújított állapotban van viszonylag egyszerű belső kialakítással.

A tervezendő mosoda helyégein keresztül az udvar elérhető.

A terekben korábban vendéglő kapott helyet. A felmérés során az elhagyott és némileg romos állapottal talákoztunk. A helyiségek közötti kapcsolat kaotikus.

< fotók

1 utca felől

2 udvar

3 hátsó bejárat

4 belső állapot

## SZOCIÁLIS MOSODA SZERDAHELYI UTCA 13.

### HELYSZÍN

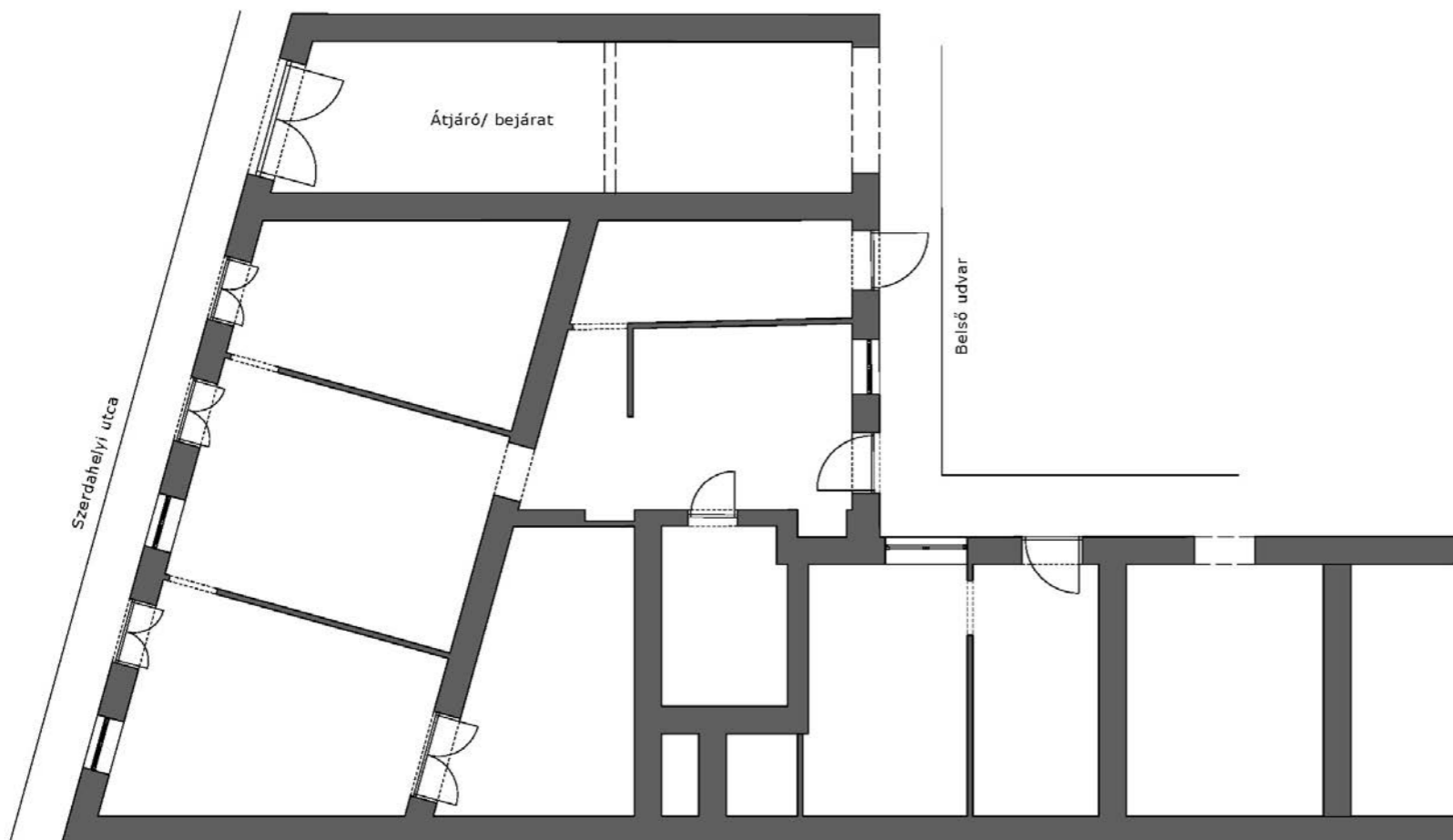
A helyiségcsoport az utcáról közelíthető meg a társasház bejáratától függetlenül.

A ház belső udvara felújított állapotban van viszonylag egyszerű belső kialakítással.

A tervezendő mosoda helyégein keresztül az udvar elérhető.

A terekben korábban vendéglő kapott helyet. A felmérés során az elhagyott és némileg romos állapottal talákoztunk. A helyiségek közötti kapcsolat kaotikus.

összes nettó alapterület kb. 110m<sup>2</sup>





## SZOCIÁLIS MOSODA SZERDAHELYI UTCA 13.

### ALAPPROBLÉMA

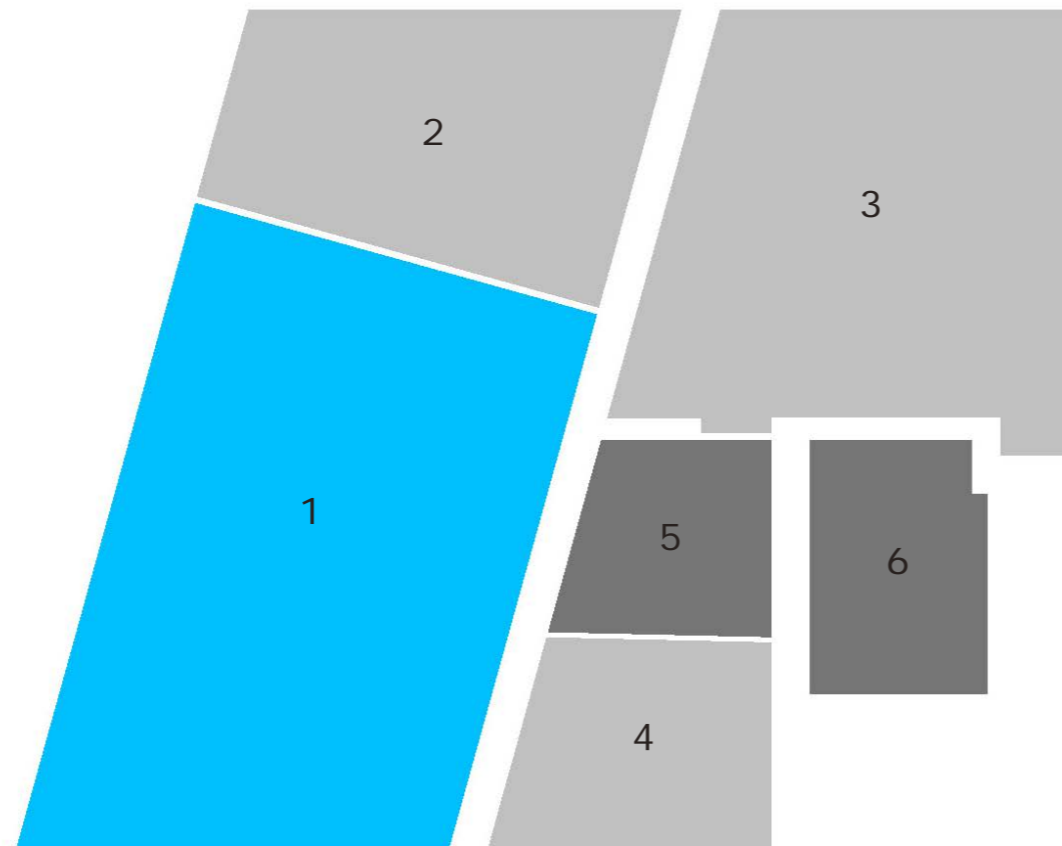
a környező lakások vizesek és nincs hely a mosásra, teregetésre korábban a MEOK üzemeltetett ilyen mosodát (Óbert József), de helyszín problematikája miatt megszüntették

### Üzemeltető:

JCSDK, de a kezdeti időszakban a RÉV8 vállalja

### Dolgozók:

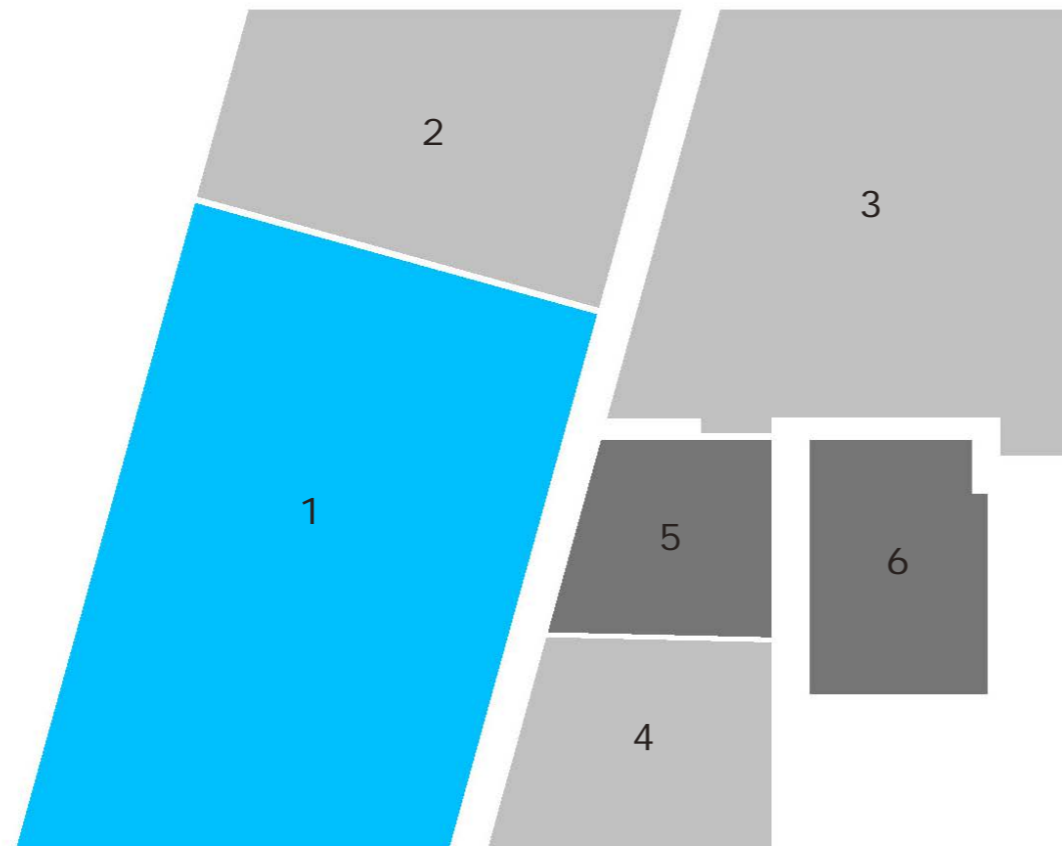
- 2 közfoglalkoztatott (aki segít mosni)
- 2 (6 órás) szociális munkás
- mosoda vezetője



< funkciókép

1. mosoda
2. iroda
3. iroda
4. raktár
5. vendég WC
6. személyzeti WC

## SZOCIÁLIS MOSODA SZERDAHELYI UTCA 13.



Kialakítás/ kérdések

- mosótér (9db mosó- és szárítógép)
- egy tér a szociális munkásoknak
- átlátható kapcsolatok, de közben legyenek szeparálható terek
- 1 iroda a vezetőnek
- gyerekeknek tér (talán az udvaron játszótér)
- utcai feltárás/ belső tér és utca kapcsolata?
- a funkció és az utca kapcsolata?
- olyanok ne vegyék igénybe, akik elriaszthatják a használókat
- külföldiek is használhatják
- a ház lakóinak a bevonása (udvari játszótér kérdése)

< funkciókép

1. mosoda
2. iroda
3. iroda
4. raktár
5. vendég WC
6. személyzeti WC



## SZOCIÁLIS SZOLGÁLTATÓ IRODA DANKÓ UTCA 16

### HELYSZÍN

A Dankó utca a Magdolna Negyed egyik meghatározó utcája, a kerület két fontos terét kapcsolja össze, a Mátyás teret és a Kálvária teret.

Az utca több közfunkciónak is ott-hont ad, egyik a fiatalok számára nemrég kialakított sportpálya, valamint az Oltalom egyesület hajléktalanszállója is itt található.

A Dankó utca - Magdolna utca - Karácsony Sándor utca - Szerdahelyi utca által határolt (8\_048 számú) tömbön belül nagymértékű bontások történtek az elmúlt években. Az épület állomány ~30%-a került elbontásra. Jelenleg a századfordulós épületek és üres telkek változatossága határozza meg a tömb karakterét.



## SZOCIÁLIS SZOLGÁLTATÓ IRODA DANKÓ UTCA 16

### HELYSZÍN

A Dankó utca 16. szám alatt található többlakásos társasház 2010-ben teljes felújításon esett át. Az épület utolsó 3 tartsusa elbontásra került, földémeit megerősítették, homlokzatát felújították, lakásait mosdóhelyiséggel látták el. A felújítás előtt a bérlakások többsége komfort nélküli, garzon lakás volt. Az épület 41 lakása a rekonstrukció után is bérlakásként funkcionál.



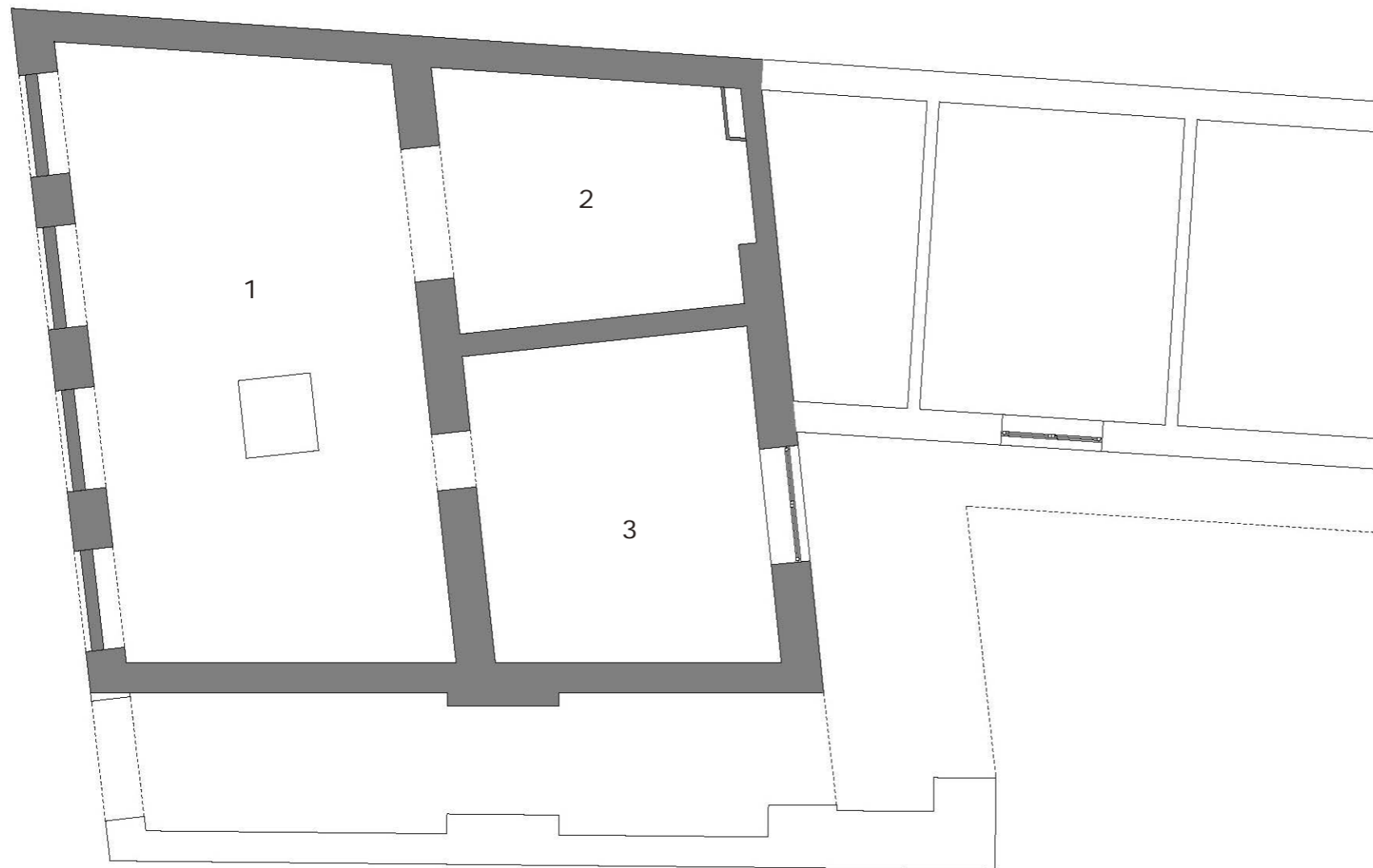
< helyszíni fényképek

1. Dankó utca 16. homlokzata
2. Utcakép 2007
3. Sportpálya a 18 szám alatt
4. Földszinti üzlethelyiség
5. Az épület udvara

SZOCIÁLIS SZOLGÁLTATÓ IRODA  
DANKÓ UTCA 16

HELYSZÍN

A földszinten található egykori üzlethelyiséget nem érintette 2010-es felújítás, funkció hiányában az üzlet nyílásait befalazták. Jelenleg a ~100 m<sup>2</sup>-es helyiségcsoport állapota romos.



< felmérési alaprajz

1. helyiség 55 m<sup>2</sup>

2. helyiség 21 m<sup>2</sup>

3. helyiség 25 m<sup>2</sup>

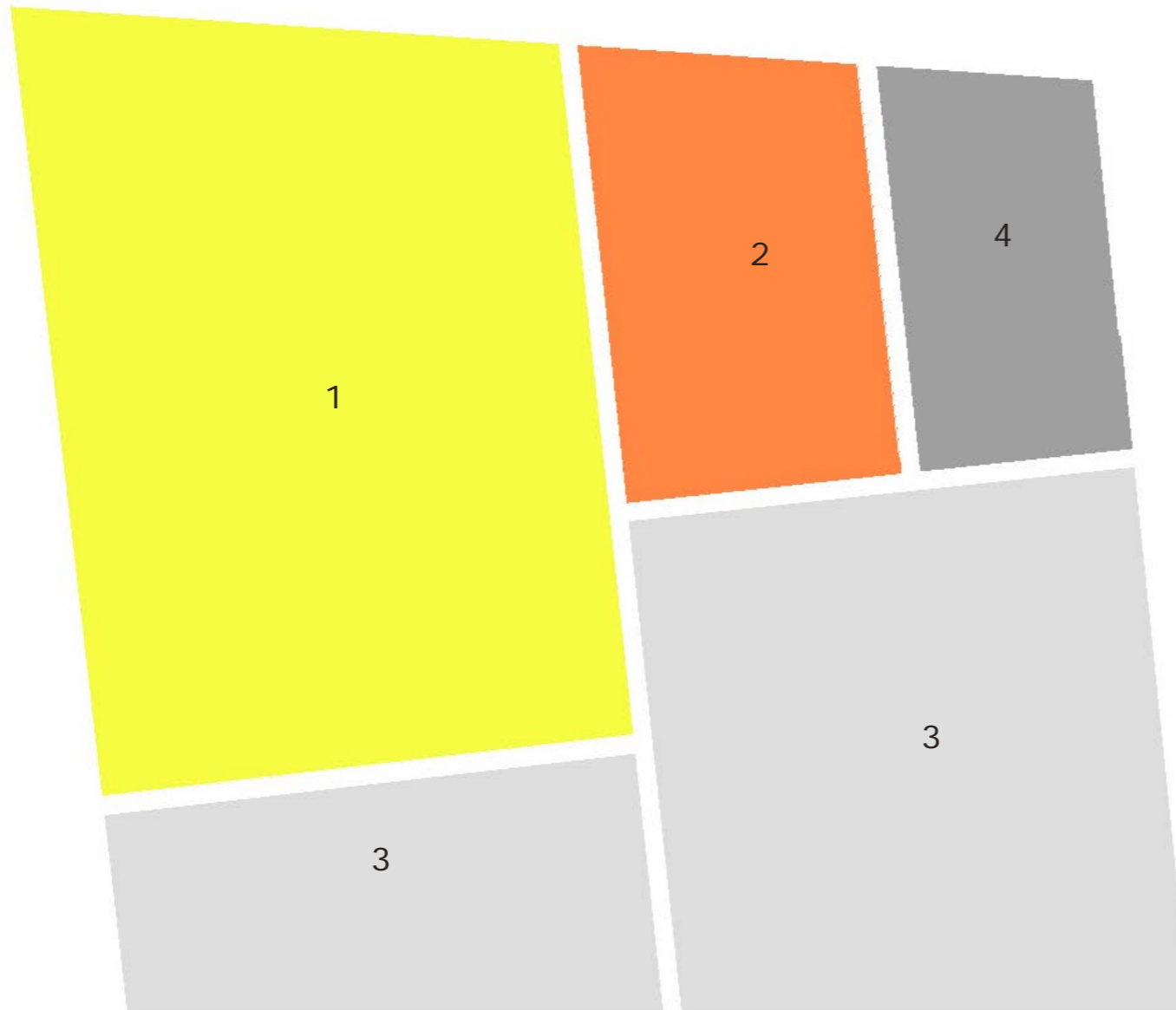
összesen: 101 m<sup>2</sup>

SZOCIÁLIS SZOLGÁLTATÓ IRODA  
DANKÓ UTCA 16

HASZNÁLAT

A szolgáltató iroda célja a negyedben történő épület felújítások koordinálása; lakosság, érintettek információval való ellátása; rehabilitációval kapcsolatos előadások szervezése.

- lakossági felújítás, tanácsadás, tájékoztatás
- háztartás gazdalkodási tréning
- közösképvisezők képzése
- találkozási hely (önkormányzat, lakók, társaasházak, kivitelező)
- lakossági fórumok helyszíne



< funkciókép

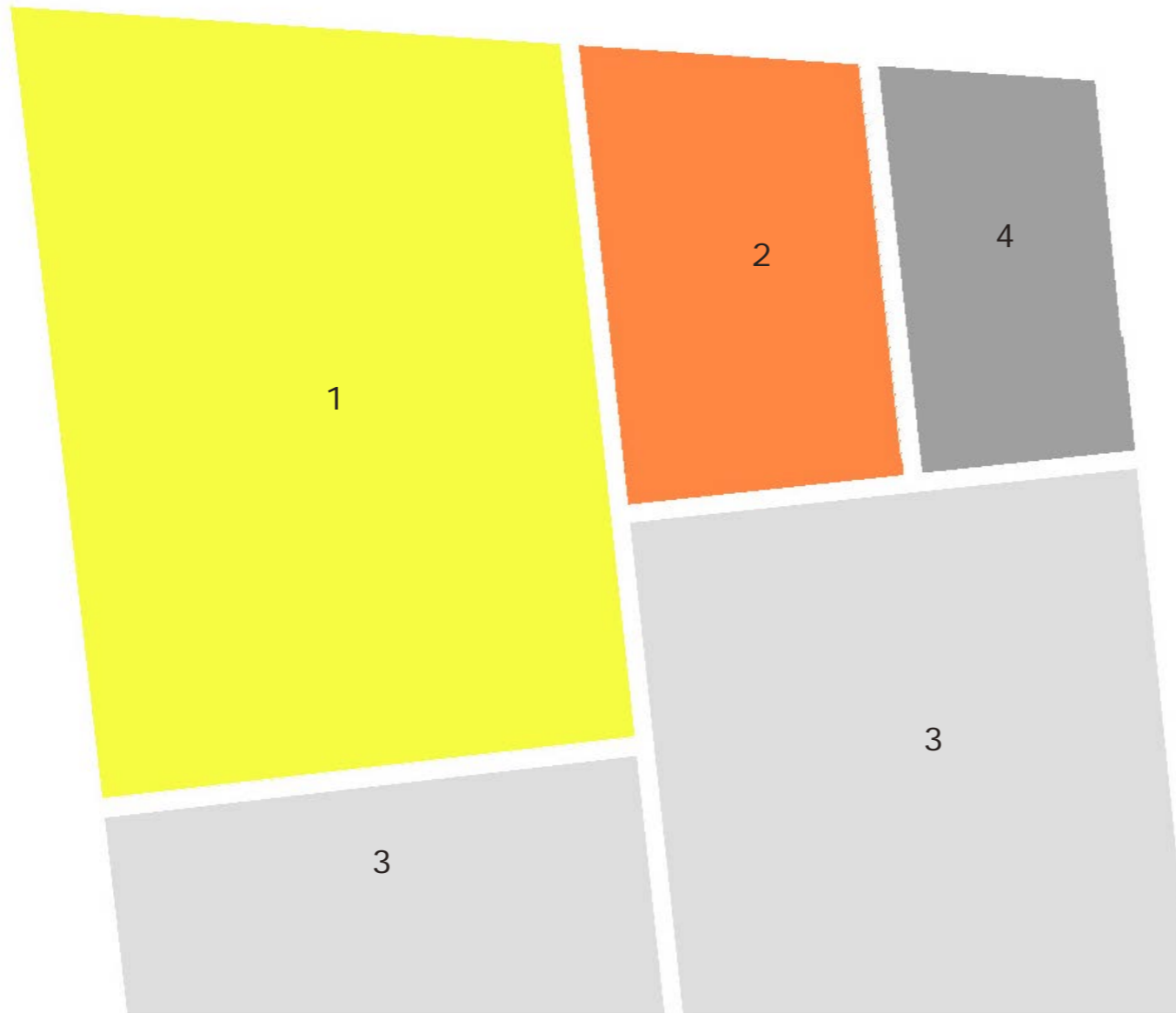
1. közösségforgalmi tér
2. kiszolgálótér
3. irodatér
4. kiszolgálótér

TERVEZÉSI PROGRAM

- közönségforgalmi tér / információs tér / előadó tér
- közönségforgalmi teret kiszolgáló funkciók (mosdó, raktár)
- irodater 5 fő számára
- irodateret kiszolgáló funkciók (mosdó, raktár, teakonyha)
- akadálymentesség

KÉRDÉSEK

- utca - közönségforgalmi tér kapcsolata (belátás, rács, szélfogó, biztonsági ajtó)
- közforgalmi tér - irodaterek közötti kapcsolat (átlátás, vizuális kapcsolat, átjárhatóság)
- információs tér kettős funkciója (ügyintézés, előadás)
- sportpálya működtetése, felügyelete



< funkciókép

1. közönségforgalmi tér
2. kiszolgálótér
3. irodater
4. kiszolgálótér

# CSALÁDFEJLESZTŐ + INTENZÍV CSALÁDMEGTARTÓ DOBOZI UTCA 23

## HELYSZÍN

Magdolna Negyed keleti határa -  
Fiúmei út, Teleki tér, remiz épület és  
a tervezett FiDo sport- és szabadidő  
park közelében. Magdolna utca és  
Dobozi utca kereszteződésében lévő  
tömb saroképülete.

A helyszínt jelentős autós forgalom  
és gyér gyalogos frogalom jellemzi.

Helyszíni szemle illetve RÉV8 alapa-  
datok alapján a Magdolna utca a ne-  
gyed egyik legsötétebb és legprob-  
lémásabb utcája.



< helyszínrajz





## CSALÁDFEJLESZTŐ + INTENZÍV CSALÁDMEGTARTÓ DOBOZI UTCA 23

### HELYSZÍN

Magdolna utcáról közelíthető meg a tervezési helyszín földszinti helyiségcsoportja.

Nincs átjárható kapcsolata a bérház udvarával.

Pincehelyiség tartozik hozzá, amely alacsony belmagasságú, romos állapotú és bejárata a Dobozi utcáról nyílik.



< helyszíni fényképek

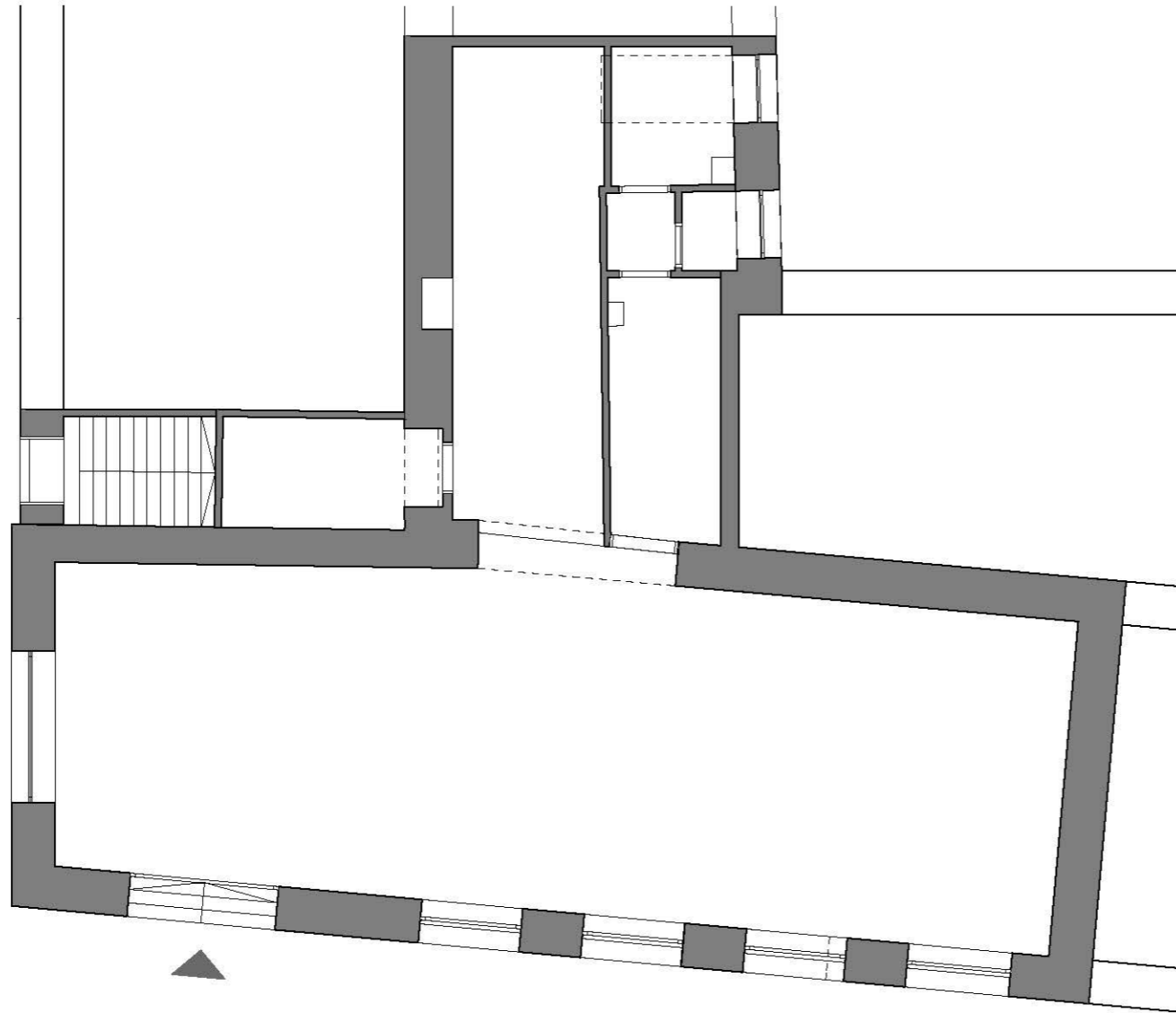
CSALÁDFEJLESZTŐ +  
INTENZÍV CSALÁDMEGTARTÓ  
DOBOZI UTCA 23

HELYISÉG

Az utcai helyiség nagy ablakfelületei a Magdolna utca, illetve a Dobozi utca felé néznek. Nagy belmagasságú világos belső tér.

Korábban étterem volt itt, meglévő állapota közepes.

Összesen 110 m<sup>2</sup> alapterület.





**CSALÁDFEJLESZTŐ +  
INTENZÍV CSALÁDMEGTARTÓ**  
DOBOZI UTCA 23

**HASZNÁLAT**

Elsődlegesen tervezett használat:  
családfejlesztési szolgáltatás

Üzemeltető: JCSGyK

Különleges igény:  
megvizsgálni annak a lehetőségét,  
hogy a családfejlesztő + intenzív  
saládgondozó szolgáltatás együtt  
kapjon itt helyet!

**CSALÁDFEJLESZTŐ**

- 1 szociális munkás / 6 család
- 6-12 hónapig tartó program
- delegált vagy jelentkező családok
- egyénre/családra szabott program
- célok rögzítése megállapodásban
- motivációs csomagok (pénz)
- cél: nagyobb pozitív fordulat csa-  
lád életében a program által
- találkozások: Dobozi utcában
- 8 órás munkaidő
- kísérleti funkció

+

**INTENZÍVCSALÁDGONDOZÓ**

- 1 szociális munkás / 2 család
- 1,5 hónapig tartó program
- cél: krízis családok utolsó esélye
- találkozások: család otthona
- 24 órás munkaidő



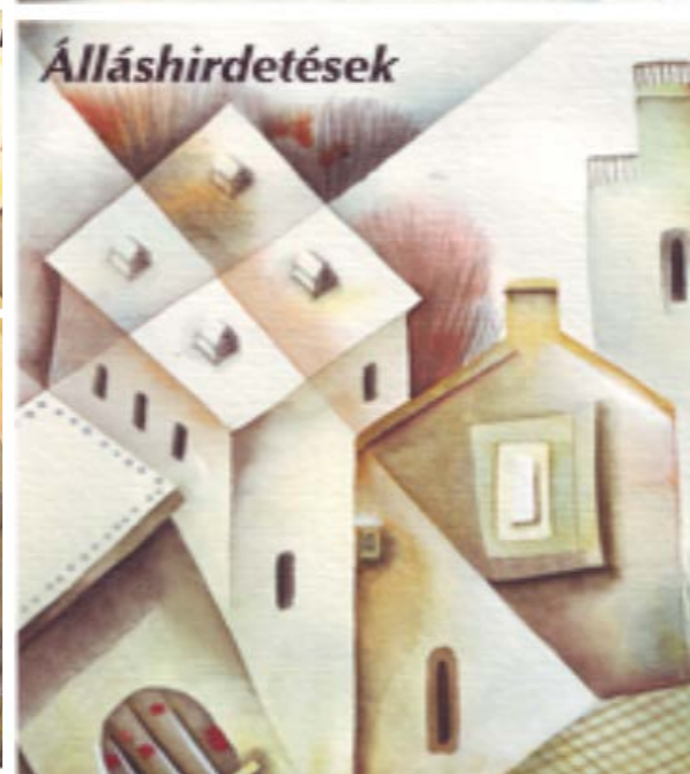
**Bemutakozás**



**Szolgáltatások**



**Kapcsolat**



**Álláshirdetések**

# CSALÁDFEJLESZTŐ + INTENZÍV CSALÁDMEGTARTÓ DOBOZI UTCA 23

## TERVEZÉSI PROGRAM

- 4 családfejlesztő munkahelye
- + 3 intenzív családgondozó ha elfér?
- beszélgető-interjú intim tér
- gyereksarok
- fogadó/váró tér+többsz. funkciók
- vendég mosdó
- dolgozói mosdó és teakonyha

## SZOCIÁLIS MUNKÁSOK IGÉNYEI konzultáció alapján

- irodaájuk külön ügyfél terekről
- iroda: egyterű, átlátható, egyszerű, "minimál" stílus
- váró: barátságos
- interjú tér: megnyugtató

## KÉRDÉSEK

Elfér családfejl.+gondozó együtt?

Plusz használatok és térkapcsolataik:  
gyermeksarok-interjú; internetsarok-váró ; infóráció továbbítás, más?

Nyitott ajtók elve + biztonság / bejárat ellenőrzése egyszerre?

1. váró
2. iroda
3. közlekedő
4. interjú
5. v.akm.WC
6. raktár
7. dolg. teakonyha
8. dolgozói WC

< funkciókép



# KIREKESZTETT NŐK MENEDEKHELYE

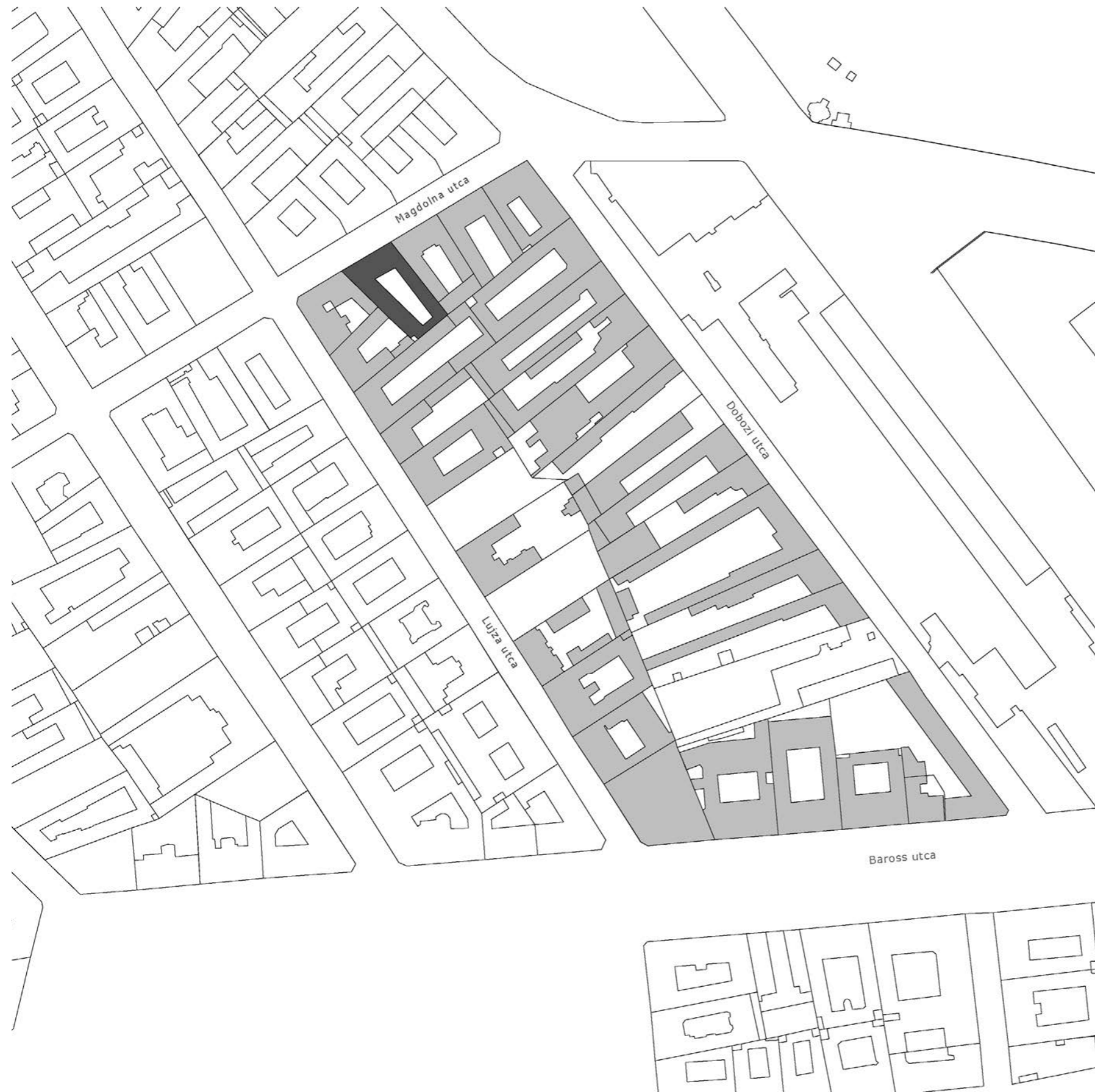
MAGDOLNA UTCA 47.

## HELYSZÍN

A Magdolna utca kétszer megtörve kígyózik keresztül a Középső-Józsefváros mélyén. Az egyik legrosszabb csengésű utcánév a budapesti lakáspiacon, ugyanakkor az egész környék névadója.

A tömb sarkai 4 szintes historizáló bérházak, melyek közt csendesen húzódnak meg földszintes és egy emeletes társaik. Utóbbiak apró belső udvarai egészen kellemes lég-térarányúak, ezekbe nyáron még a nap is besüt.

Az udvaron egy bálványfa magasodik sajátos mikroklímát teremtve. Alatta egy szőnyegporoló állvány és néhány megunt gyerekjáték. A korlátokról csüngő kopott ruhákat szomorúan lengeti a szél. Az egyik lakásból veszekedés hangja szűrődik ki egyre erősebben, melybe női sikolyok vegyülnek. Szívszorongató érzés...sietve távoznunk.







## FONTOS KÖZÖS KÉRDÉSEK

Hagyományos funkciók +  
szociális többlet tartalom

Hogyan lehet ezt kiszolgálni építészeti eszközökkel és milyen téri lenyomatait vannak ennek?

Közös tervezési szemlélet:  
barátságos, befogadó és nem hivatalos terek kialakítása

Nyitottság, kapcsolat a köztérrel?

Kommunikáció és közösség bevonás lehetőségei az előkészítés fázisában?

## KÖVETKEZŐ LÉPÉSEK

NOVEMBER VÉGE

- Konzultáció RÉV8 munkatársak kalkommunikációról, előkészítésről és közösségbevonásról
- Külföldi és magyar előképek keresése és elemzése

DECEMBER

- Funkcióséma, vázlat terv készítése
- Közös konzultáció üzemeltetőkkel és RÉV8 munkatársakkal, vázlat terv bemutatása
- Kapcsolatfelvétel és konzultáció szakági tervezőkkel



Köszönjük a figyelmet!