

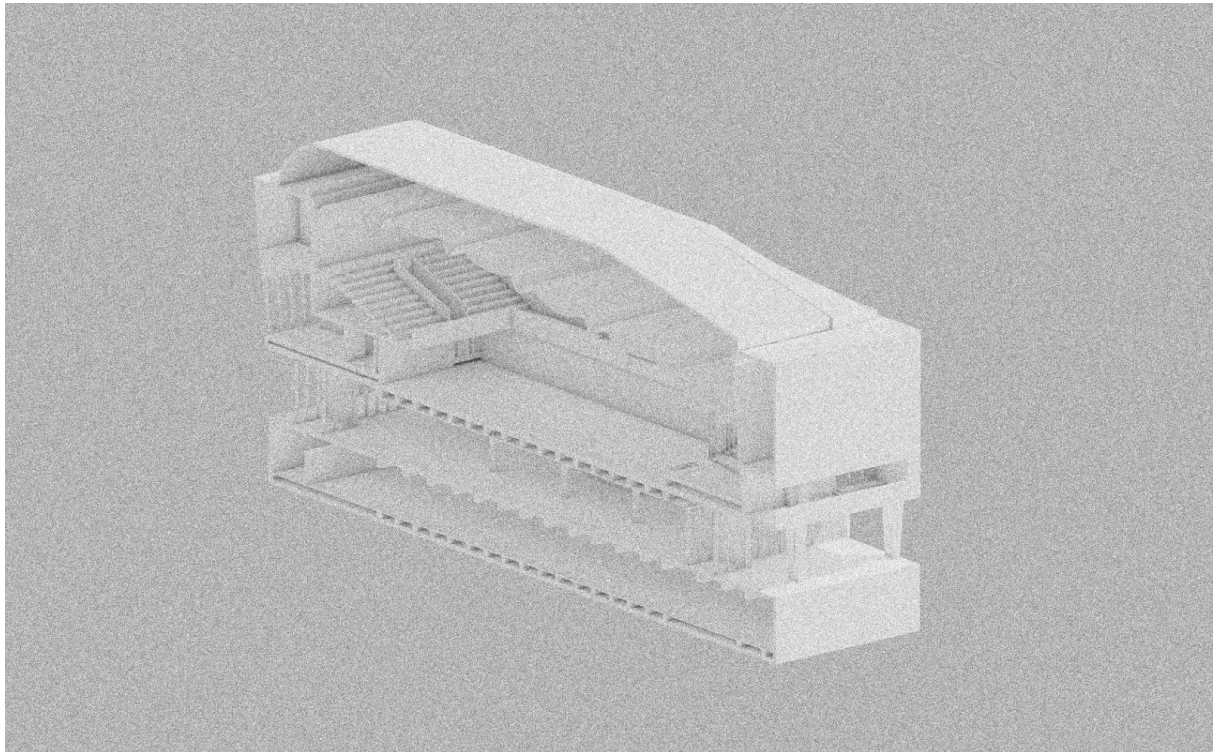
# AHOL MEGÁLLT AZ IDŐ

a MÉMOSZ elhagyott kongresszusi terme

Lassu Péter - Tarcali Dávid - Tóth Gábor

a Tematikus Alkotás c. kurzus év végi beszámolója

20170522



## **ABSZTRAKT**

A második világháború után született, mégis az azt megelőző modern mozgalom nyomait magán viselő Magyar Építőipari Munkások Országos Szövetsége (MÉMOSZ) székházának elhagyott auditóriumát vizsgáljuk városszerkezeti helyzete, az eredetileg tervezett és a lehetséges jövőbeni használat szempontjából. Vizsgáljuk az épületbe elhelyezhető funkciókat, valamint annak szükségszerű átalakítását is.

### tartalom

1. városi előzmények
2. ZOOM: MÉMOSZ
3. a jelenlegi (NEM)használat
4. jövőbeni használat (LEHET)

## városi előzmények

*fasor / út / tér*

*/Stadtwaldchen, Városligeti, Vilma királyné, Gorkij*

*/Sugárút, Andrássy, Sztálin, Népköztársaság*

*/Aréna, Dózsa György, Felvonulási, Csizma...*

*villa / kaszinó / szakszervezeti székház*

A szakszervezeti székház értékelésekor nem feledkezhünk meg arról, Budapest milyen kivételes helyén áll. Ez a hely egy lenyomata a magyar történelemnek, melynek ívét a középkortól indulva, a ma még tovább kívánja rajzolni. Ezen az íven végigszaladva olyan érzésünk támad majd, hogy a tárgyalt épület további sorsa sem lehet kevésbé különb.

*fasor*

A Pesti-síkságon, a városfaltól a Rákos-patakig fekvő mocsaras, homokdűnés terület, a Rákosmező a középkorban hadigyűlések, országgyűlések helye, míg a török hódoltság korában el nem veszti e jelentőségét. A dűnék megkötésére telepített erdő kontúrját követi Nebbien 1813-as Városliget-terve, melyben súlypontként az angolkert egyetlen szabályos rajzú elemét, a Rondót jelöli ki. Ide fut a Stadtwaldchen Alle, nevét később Városligeti fasorra magyarítva, ami a pesti belvárosból a mai Király utca vonalán vezet ki a ligetbe.

Időközben a vasút és az állatkert nagy területeket vesz el a ligettől, így a fasor és a Rondó szerkezeti szerepe még hangsúlyosabbnak tűnik. Az állatkerten túl a közpark több szórakoztató intézményt, így cirkuszokat, színparkokat is magához vonz, s kontúrján sorra építi nyaralóit s villáit a jómódú polgárság. Itt, a Városligeti fasor és Aréna út sarkán épített két villa (1891 és 1903-as építésűek) átépítésével 1912-ben jön létre a Lipótvárosi Kaszinó. A vezető társadalmi réteg újabb szórakozó intézménye angol mintára szervezett, zárt klub. Bankárok, üzletemberek, nagyiparosok számára nyújtott találkozóhelyet s reprezentációs alkalmat.

*út*

A kiegyezés világvárost építő hevülete áthangolja a Liget s a városrész szerkezetét, új hangsúlyokat tesz. A Sugárút átveszi a Liget fő feltáró útjának szerepét, erős karaktere tovább szabdalja a parkot, új belső útvonalakat szervez, s az ide települő kiállítások sora további épületekkel aprózta területét. A Városligeti fasor és a Rondó tengelyébe épülő Iparcsarnok máig tartó szerepbe kényszeríti az épületet<sup>1</sup>.

A kiegyezés után újra erőre kapó nemzeti lendület az ezredévi kiállítás képében átfogalmazza a liget közpark jellegét, politikai-társadalmi események és hozzájuk kapcsolódó szimbólumok helyévé teszi. A még a park részének tekinthető Gloriett helyébe a kezdetben zöld, virágágyásokkal és szökőkúttal tarkított Nemzeti Pantheon lép, amit majd a Tanácsköztársaság sebtében eszkábált díszletté alakít.

---

<sup>1</sup> a néhai Sztálin-szobor, annak ledöntése után a Majálisok főtribünje, egy időszakban a Nemzeti Színház is ide került volna, később Ötvenhatosok emlékműve, maholnap a Néprajzi Múzeum épül e helyen

Ez már a szobrok kora. Új szerepének megfelelően a központba a díszburkolattal borított Hősök tere lépett, mely társadalmi gyűlésekre kiválóan alkalmasnak bizonyult. A világháborúk pusztításai remek aprópót adtak az elmúlt politikai világképet tükröző szobrok eltávolítására s újak felállítására.

S nemcsak a szobrok, az épületek is változtak, az új társadalmi berendezkedés új funkciókkal járt. Így alakult, hogy a burzsoá egykori pihenő- és nyaralónegyedét az erősödő munkásosztály vette birtokba, s itt emelte összetartozásának központjait, a szakszervezeti székházakat<sup>2</sup>.

*tér*

A szocializmus is kereste a maga szocialista Budapestjét, aminek egyik legerősebb képét itt, a liget határán alkotta meg. Az új társadalmi-politikai rend új várostervezést kívánt, új Budapest-tervet. E terv készítése olyan kérdések körül forgolódott, mint a városközpont, a városszerkezeti hangsúlyok, tengelyek és csomópontok. De minden tervszerű gondolkodást, koncepció-alkotást megelőzött Sztálin 70. születésnapja, amire a magyar nép méltó ajándékkal készült:

*„1. Budapest legszebb útját, az Andrássy utat Joszif Visszarionovics Sztálin generalisszimuszról, az egész haladó és békére törekvő emberiség lángeszű vezérééről Sztálin útnak nevezi el;*

*2. Sztálin generalisszimuszról művészi kivitelben és méretben méltó emlékművet készíttet és állíttat fel a főváros erre legméltóbb és legalkalmasabb helyén, a határozati javaslat elfogadásától számított egy esztendőn belül;*

*3. Budapest erre alkalmas és méltó helyén felállítja annak a szobornak a másolatát, melynek eredetijét a magyar nép hálája jeléül ajándékozta Sztálin generalisszimusznak születésnapjára”.*

- a budapesti Törvényhatósági Bizottság 1949. december 20-i határozata<sup>3</sup>.

Szoborbizottság alakult, Szövetségek hoztak szakvéleményeket, Hivatalok biztosítottak forrást. A fenti határozatot követően, alig 3 hét múlva kialakult a szobor helye: a Városliget Vilma királynő útra néző helyét javasolják:

*“A hely úgyszólván minden előnnyel rendelkezik. Munkáskerületben fekszik, ahol hétköznapi és ünnepnapokon is a dolgozók tízezrei fordulnak meg. A terület ünnepségek alkalmával több százezer ember befogadására alkalmas, jó felvonulási utakkal rendelkezik. A tér nagysága ellenére olyan, hogy egy kb. 10 m magas szobor igen jól betölti.”<sup>4</sup>*

---

<sup>2</sup> Így járt a szomszédos Lipótvárosi Kaszinó is, mely -talán a háború alatti kórház funkciójának köszönhetően- bombatalálatot kapott, s megmaradó részeit Szrogh György a bányász székházba komponálta.

<sup>3</sup> Pótó János: *Az emlékeztetés helyei. Emlékművek és politika.* Osiris, Budapest, 2003. p173-

<sup>4</sup> Pótó János: *Az emlékeztetés helyei. Emlékművek és politika.* Osiris, Budapest, 2003. p173-



Sokfordulós szoborpályázat, felszólított résztvevők, néhány használható terv. Keresik a szobor pontosabb elhelyezésének mikéntjét, a talapzat kiképzésének módját: síkmodell készül, makettek épülnek asztalon s helyszínen:

*A maketten feltüntetendő alternatívák: 1. A jelenlegi állapot; 2. „A szobor elhelyezése abban az esetben, ha a felvonulás a Dózsa György úton történik és a szobor előtt felvonulási teret nem képezünk ki”; 3. „A szobor és a felvonulási tér elhelyezése [itt a szövegben a következő sor kihúzva: [„a Honvédelmi Minisztérium intencióinak megfelelően”] a ligeten áttörendő úttal és a szobor előtt cca. 170 × 200 méter tér elhelyezésével”; 4. a szobor a Dózsa György út házsorától kb. 70 méternyire áll egy többszáz méter hosszan elnyújtott térszerű kiszélesítés közepén”<sup>5</sup>.*

A Szoborbizottság 1951. július 4-én határoz, s talán a Honvédelmi Minisztérium intencióira hagyatkozva megszületik a *felvonulási tér* gondolata: sokszáz méter hosszan, 75 m mélységben, 2 hónap alatt kiszélesítik a Dózsa György utat: fákat vágják, templomot és színházat törölnek, követ, betont és aszfaltot terítenek.

---

<sup>5</sup> uo.



Sztálin az avatáskor 73 éves, 2 évvel később meghal, 5 év múlva a szobrát ledöntik, a talapzatból tribün lesz, a felvonulások folytatódnak.

Évekkel később, a kialakult Budapest-terv már mint a város egyik fő tengelyeként szerepelteti a *felvonulási tere*<sup>6</sup>–t, a szocialista városépítés alapelveinek megfelelően:

*„A központ a várost meghatározó mag. A városközpont a lakosság politikai életének centruma. [...] A városközpont terein játszódnak le a politikai tüntetések, a felvonulások és ünnepségek. [...] A politikai szempontból rögzítendő városközpont léptéke a menetelő gyalogos, a politikai tüntető és ennek menetsebessége.”<sup>7</sup>–*

---

<sup>6</sup> Sosem volt, nem hivatalos név. Hivatalosan Dózsa György út.

<sup>7</sup> Kissfazekas Kornélia (témavezető: dr. Meggyesi Tamás, DsC): *Városközpontok az államszocializmusban. PhD doktori értekezés.* BME Urbanisztika Tanszék, 2010. március, p9

## ZOOM: MÉMOSZ

### *pályázat*

A Dózsa György út (Felvonulási út) és a Városligeti fasor (Vilma királynő útja) sarkán lévő telekre 1946-ban meghívásos pályázatot írtak ki, melyre az akkori magyar építész társadalom 10 meghatározó tagja kapott felkérést.<sup>8</sup> A tervek egyértelmű célja, hogy minimális alaprajzi mérettel maximális beépített térfogatot hozzanak létre. Ennek egyik oka a térhasználat, a Rondó (1951-től Felvonulási tér) és az utcafrontra kiépülő ház mögött létrejövő belső udvar vizuális és téri összekötése volt.

A tervek egytől egyig „modern” szemléletben születtek, a corbusianusi elvek alapján lábakra állított „raszterhálóra” szerkesztett homlokzat, majdnem mindegyik terven visszaköszön. Érdekes megfigyelni, hogy 10-ből 9 építész az utcafrontot teljesen beépítette, attól kicsit hátralépve játékos tömegkompozícióval fordult a Liget felé, a „nagy doboz” kongresszusi terem tömegét pedig a hátsó, csendesebb, Városligeti fasor felé eső részre helyezték. Egyedül a szomszédos épületet is jegyző Szrogh György volt az, aki egy merőben más, mégis logikus körív alakú épülettel pályázott. Major Máté értékelésében<sup>9</sup> meg is jegyezte, hogy a terv jó, csak ki kellene egyenesíteni, kihúzni az utcafrontra.

A MÉMOSZ a Szakszervezeti és a Bányász Szakszervezeti Székház közti saroktelekre épült fel. A házon belül olyan közösségi funkciókat is létre kellett hozni, amely nem csak a szigorúan vett szakszervezeti igényeket látja el, hanem egy vendég konferenciának, egy nyílt filmvetítésnek, koncertnek, vagy színi előadásnak is alkalmas helyszínei tudnak lenni, úgy hogy azok zavartalanul együtt tudjanak működni a székházzal. Ezzel megteremtették a korszak egyik meghatározó osztott funkciójú épületét.

### *megvalósítás*

A beérkezett pályaművek ötvözeteként alakult ki a végső alaprajzi rendszer. Mindegyik terv nagyvonalú tömegképzésével, nem teljesen kiforrott alaprajzával továbbgondolást igényelt. A tervezőket a terveik alapján 2db 5 fős csoportba osztották. Ezekben az alkotók együtt dolgoztak tovább a végleges terven. (névsor 1-5, 6-10)

A végső tömeg és térformálás nagyvonalú, egyszerű, de mégis logikus és reprezentatív mintája lett a MÉMOSZ. Az épület nem csak építészeti gondolatot, hanem a szakszervezet dolgozóinak erejét és szaktudást is megmutatta. Az épület egy felszín alatti vízfolyásos területen áll, ezért ez épület tömege kút és cölöp alapokon nyugszik<sup>10</sup>. A ház tartószerkezetét pedig a kuriózumnak számítóan télen, fűtött kontúron belül készítették el. A székház építésére fordítható összeget a kormány 25M Forintban maximalizálta, és a ráfordított pénzt a dolgozóknak kifizetett bérek 3%-ában határozták meg. Alapkövét 1948. július 18-án tették le<sup>11</sup>.

---

<sup>8</sup> Perényi Imre, Perczel Károly, Preisich Gábor- Gáboros Lajos, Szrogh György, Kozma Lajos, Detre Pál, Málnai László, Komorner Artur, Lux László, Plette Ferenc

<sup>9</sup> A MÉMOSZ új székházának vázlattervei. In. *Új építészet*, 1948/III/11-12, p99-101

<sup>10</sup> Branczik Márta, Fehérvári Zoltán, Hajdú Virág, Prakfalvi Endre: *Modern és Szocreál. Építészeti tervezés Magyarországon 1945-59*, Magyar Építészeti Múzeum, 2006, p55-79

<sup>11</sup> Prakfalvi Endre - Szűcs György: *A szocreál Magyarországon*. Corvina, 2010, p35

### *negatív kritika*

Az átadása után évben folytatott nagy építészeti vitán már Révai József –az államhatalom csúcsán álló négyesfogat egyik politikusa – szót emelt olyan épületek ellen, melyek “évtizedekig állni fognak, a mi szegyenünkre”, például a “fényűző MÉMOSZ kastély-színház, a betonba öntött szindikalizmus” ellen is. Ezek a vélemények az állami vezetés szempontjából a szocialista kultúra nagyságát, a kapitalista gazdaság elleni vívott harcot kívánták megfogalmazni.

### *pozitív kritika*

A ház jól szeparált terei, a jó funkcionális tagolása, minőségi – korszerű anyagai, reprezentativitása, közösségi és privát tereinek aránya mind a mai napig érvényesek. A korábban is nagy, egybenyitott terekkel - szabad alaprajzú irodakialakítással - rendelkező ligeti szárny flexibilitásának köszönhetően a mai kor változó igényeit is képes lenne kielégíteni. A szomszédban lévő ING székházzal egyidejű felújításánál a korábbi egyedi alumínium szerkezetű nyílászáróit az eredeti osztásrendnek megfelelően korszerű függönyfalra cserélték. A lábakra állított, áttört földszint a nagyüzemi konyha és vendéglátás miatt már az 1980-as években beépült. Ma is kávézó, étterem található itt.



A földszinti előcsarnokban a reprezentativitást erősítik a kifinomult részletek, az anyaghasználat és a szabad alaprajzi elrendezés is. Az ezekkel létrehozott áramló terek ma is építészeti értékekkel bírnak. A márvány burkolatok, márványzúzalékos műköburkolatok, fehérre festett falfelületek és az igényes lakatosszerkezetek is az átgondolt tervezésről és a kiemelkedő belsőépítészeti minőségekről árulkodnak. Az épület eredeti berendezéséből az 1999-es felújítás miatt a 3. és 4. emeleten csak pár beépített szekrény maradt meg. Az épületben minden bútor tölgyfából készült, mely igényes, tartós, viszonylag könnyen megmunkálható alapanyag.



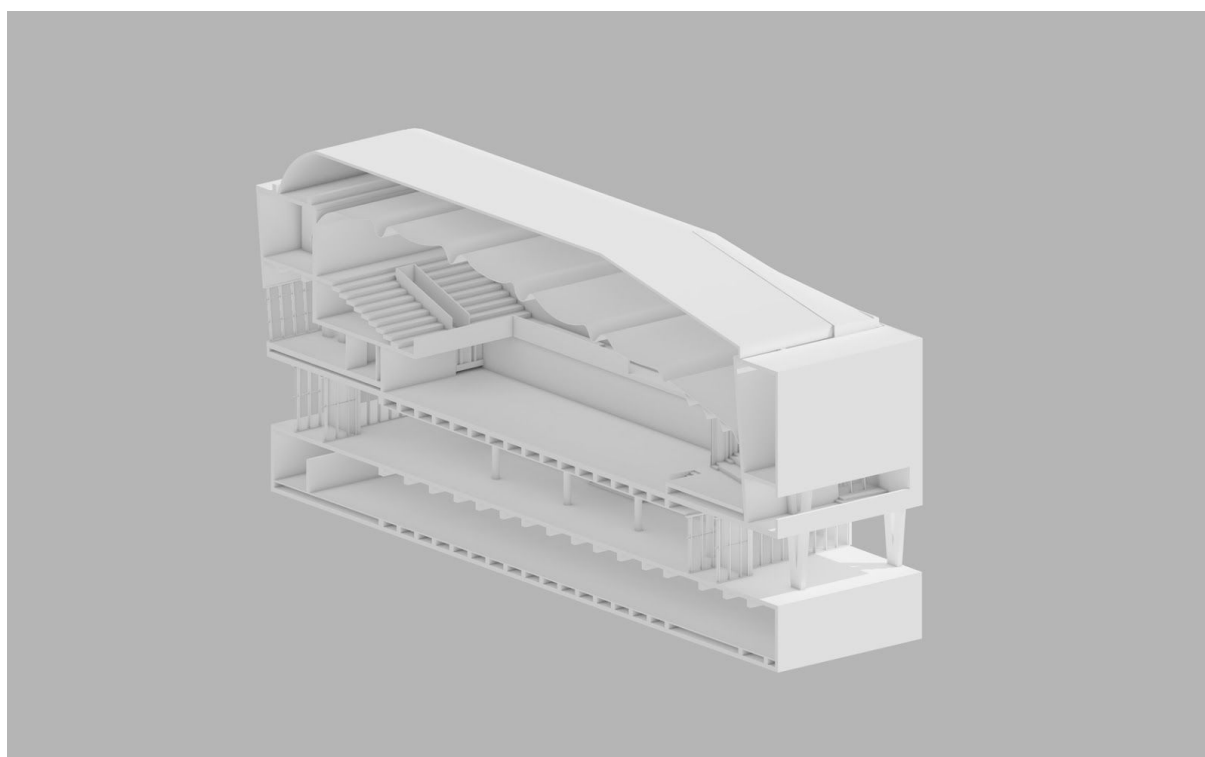
A két épületet összekötő nyaktagban nem csak kiszolgáló funkciók kaptak helyet, hanem az első és második emeleten nagyjából 250 fő befogadására szolgáló „kisebb” tanácstermek, előadótermek, szkeciótermek is. A földszintre udvari kapcsolattal rendelkező fogyasztóteret terveztek.

A kongresszusi szárny utcaszínti alaprajza a korabeli igényeknek megfelelően – párhuzamos használatot feltételezve – lett kialakítva. A földszinten az előcsarnokon kívül, „csak” egy nagy méretű, parketta borítású ruhatár kapott helyet. Az udvar felé való átközlekedést az épület végébe elhelyezett wc blokk lehetetleníti el. Az előadótér szerepe az 1960-70 es években bekövetkezett kulturális változások miatt egyre csökkent, a rendszerváltásra szinte teljesen kiüresedett. A nagy előadóteret a két oldalról, két irányba vezető reprezentatív lépcsőkkel érhetjük el. Az udvar felé eső szárnyban emeleti előtérbe- büfétérbe, az utcafronton a dobogó előtti bejáráshoz érkeznek fel a lépcsők. Innen lehet a dobogó melletti „VIP” részbe is eljutni. A hátsó traktusban a kiszolgáló tér nagy üvegfelülettel nyit az épület mögötti parkra, valamint a galériára is innen lehet eljutni.



A konferenciaterem kora legfejlettebb, legnagyobb terme volt, mely akusztikája, szerkesztése lehetővé tette, hogy mindenki, a leghátsó sorból is pontosan hallja és lássa a beszélőt, filmet. Az előadó olyan fejlett technikával is rendelkezett, mint például a pódium melletti székhez vezetett fejhallgató csatlakozó (szinkrontolmácsolás), vagy a vezeték nélküli mikrofon kihangosítás.<sup>12</sup>

A terem alsó szintjét fa lamellás akusztikai burkolat fedi, az U alakban elhelyezkedő karzat mögött pedig hangfogó burkolatot találhatók. Az akusztikai igényeknek eleget téve az egész mennyezetet egy lécekből szerelt íves vonalú szerelt szerkezet zárja, mely lefolyik az északi, hátsó falra is. A szigorúan komponált előadótérben a mennyezeti elem északi, finn hatást kelt.



*a terem mai állapotának metszete*

---

<sup>12</sup> Rabi Ferenc BDSZ elnök, 2016.12.22. Bányász Székház bejárás és beszélgetés.

## a jelenlegi (NEM)használat

*ma*

A hajdani 1200 fő<sup>13</sup> befogadására képes nagyteremet a korszellem, és a kulturális rendezvények változása miatt ma már nem használják.<sup>14</sup> Hiába készült több verzió az új ING székházat jegyző Erick Van Egeraat tollából, azok nem valósultak meg.

Ma ebbe az épületbe nem lehet bejutni, a kongresszusi szárny kb. 10 éve üresen áll. Felújítási, karbantartási munkákat azóta nem végeztek rajta, raktárként üzemel. Sorsa kérdéses.

*Liget*

Épp a Liget Projekt egyik központi "stratégiai" eleme, a Liget irodák a székház irodaszárnyában találhatóak. A kongresszusi szárny belső tereiben fotó készítésére nincs lehetőség. Az épületbe bejutás és az ottani adatgyűjtés lehetőségét az épület birtokosa megtagadta tőlünk, így ezen információk nélkül vágtunk neki a tervezésnek. Azonban a technika és a fellelhető dokumentációk alapján képesek voltunk az épületet a lehető legpontosabban lemodellezni, és azt virtuálisan bejárni. Így lett a "black box" épületből egy "white box" modell, melynek tereit VR szemüvegen keresztül tetszőlegesen fel tudtuk fedezni. Érzékelhetővé vált az előadótér nagysága, a mennyezeti hullám karakteres jellege, valamint a építészeti terek jól definiált markáns arculatai.



*egy jellemző részlet ma*

<sup>13</sup> <http://hg.hu/cikkek/varos/8544-25-eves-a-kongresszusi-kozpont>

<sup>14</sup> A MüPa nagyterme 1656 fő befogadására képes.

<https://www.mupa.hu/rolunk/az-epuletrol/bartok-bela-nemzeti-hangversenyterem>

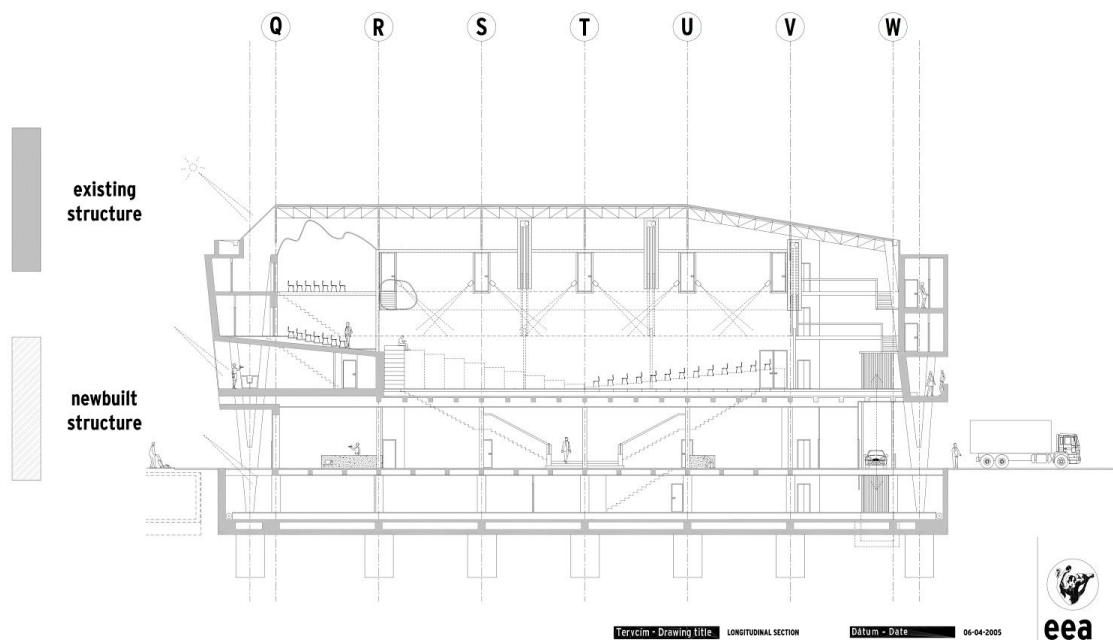
## jövőbeni használat (LEHET)

A MÉMOSZ kongresszusi terme saját sorsának megrontója. Nagysága, és nem változtatható funkciója miatt zárványként áll a Dózsa György úton. Felújítása a létrehozandó Múzeum Negyed kapcsán elképzelhető, anyagilag megtérülése azonban kérdéses. Alternatív átalakításával, a belső zárt udvar felé nyitó U alakjával, valós igényeknek megfelelő üzemeltetési koncepcióval valószínűleg ismét egy nyereségesen üzemelő épület tudna lenni.

Meglévő formájába egy teljesen új, a városban helyét kereső funkció költözhetne bele, mely a meglévő hatalmas terét belakja, használni tudja (alternatív társulatok, iskolák, szakiskolák). Külföldön számos és itthon is egyre több alakítható, szeparálható előadóterem segíti az előadóművészek munkáját. Ennek átgondolása új élettél, funkcióval tölthetné meg az elhagyott épületrészt.

### legutoljára

A félév során megkerestük a korábbi felújítási terveket készítő építészeket is. Így jutottunk el a MÉMOSZ székház, valamint a mellette lévő ING székházat megújításán az Erick van Egeraat mellett dolgozó Z. Halmágyi Judithhoz. Az ő terveik alapján újítták fel a MÉMOSZ irodaszárnyát. Az épületet modernizáló tervek a hátsó, kongresszusi szárnyra is kiterjedtek, átalakításának megtérülése azonban megalapozatlan volt, így az elmaradt. A tervezésbe Szrogh György is belefolyt, hasznos diskurzusok és viták talaján kialakult eredményre ő is büszke volt. A kongresszusi terem átalakíthatatlansága miatti vívódása azonban nem hagyta nyugodni.<sup>15</sup>



A kongresszusi szárny átalakítására 2 eltérő megközelítésű tervet készítettek:

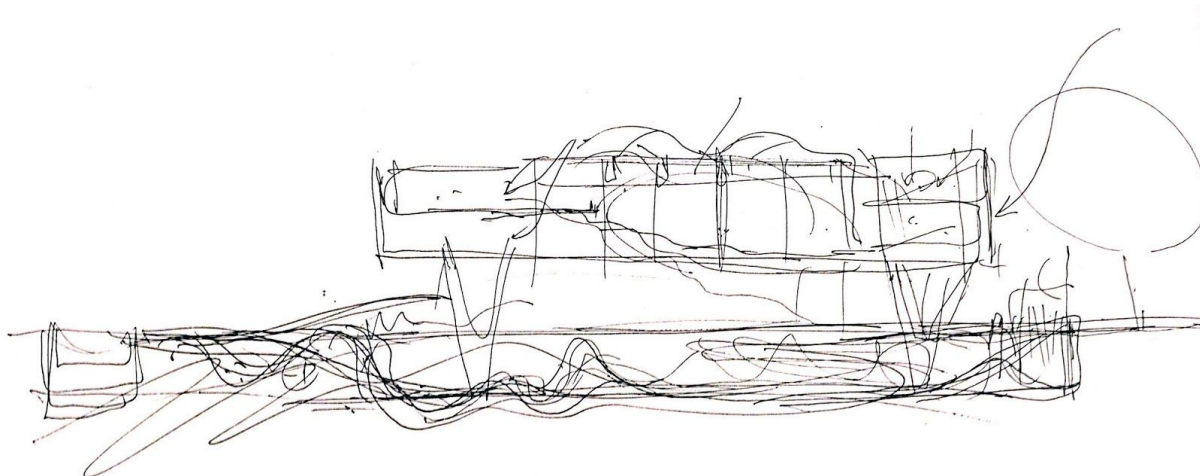
Az egyik visszafogott, az épület előadó és emeleti részeit nagy mértékben átalakító, kortárs színházi funkcióval ellátó koncepció volt. Az előadótér modern technológiával felszerelve, mobil válaszfalakkal és lelátótérrel multifunkcionális rendszerével alkalmassá vált külsős, és

<sup>15</sup> lásd Szrogh György: Gondok-gondolatok a MÉMOSZ székház felújítása kapcsán In. *arc' 5. Az Új Magyar Építőművészet melléklete*. 2000. augusztus

belső rendezvények lebonyolítására. Az épület tervezettségét jelzi, hogy statikai megerősítésre az átalakítás kapcsán sem lett volna szükség. Azonban ezzel a beavatkozással az oly emblemikus (azonban rossz minőségű anyagból kivitelezett) álmennyezeti formálás eltűnt volna, csak egy ki helyen mementóként megtartva azt.

A földszint étteremmé, a pincszint kiszolgáló funkcióvá alakult volna át. Az épület mögötti udvar, így a Corbusianusi elveknek megfelelően ismét a nagyközönség számára nyitottá, átjárhatóvá vált volna. Ennél a verziónál az épület főbb tartószerkezeti elemei megmaradtak volna, egyedül az emeleti döntött lelátó helyére került volna új épületrész.

A másik, kortárs elemeket felhasználó tervben az épület felső, előadó tere, a technológiai korszerűsítés mellett, eredeti formájában megmarad. A markáns építészeti beavatkozás a földszintet és a pincszintet érinti. Ide tektonikus, fluid formákkal operáló térplasztika kerülne kialakításra. Ez a felületalakítás az épületen kívülről, a Városligeti Fasorról indulna el, és az épület mögé, a kertbe futna ki. Így az épület tetején egy kemény "gyémánt", míg az alján egy "fortyogó" geológiai képződmény alakult ki. Az elszeparált funkciók éppúgy működőképesek lennének napközben, mint az este folyamán is. Ezek párhuzamos használata tovább erősítené az épület használhatóságát.



*Z. Halmágyi Judit skicce az Egeraat iroda 2. tervváltozatáról*

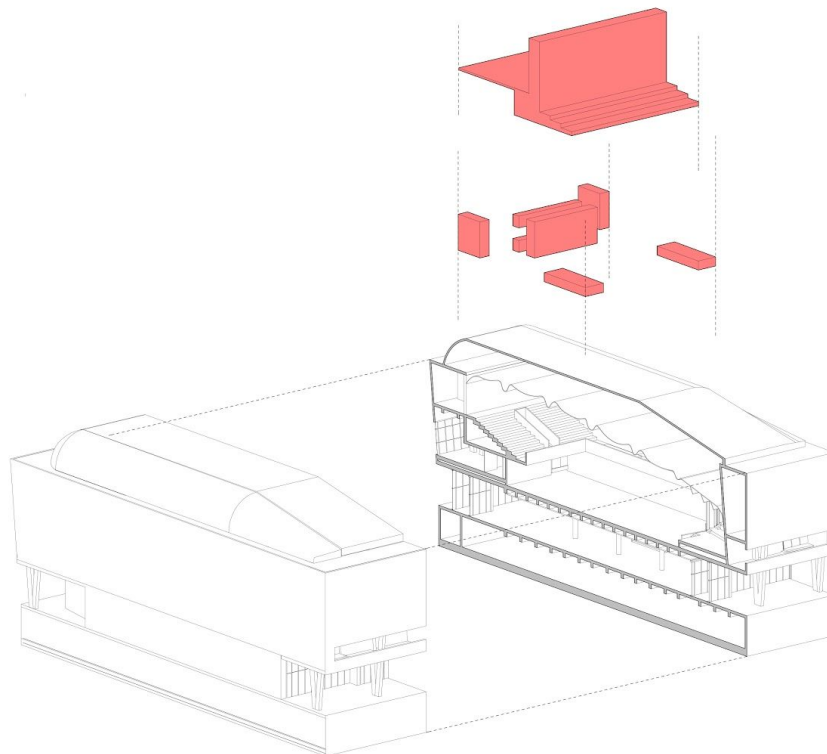


*Zaha Hadid- Monsoon restaurant- Sapporo( Japan) 1990.*

## Az általunk felvázolt víziók is ezt a kettősséget követik.

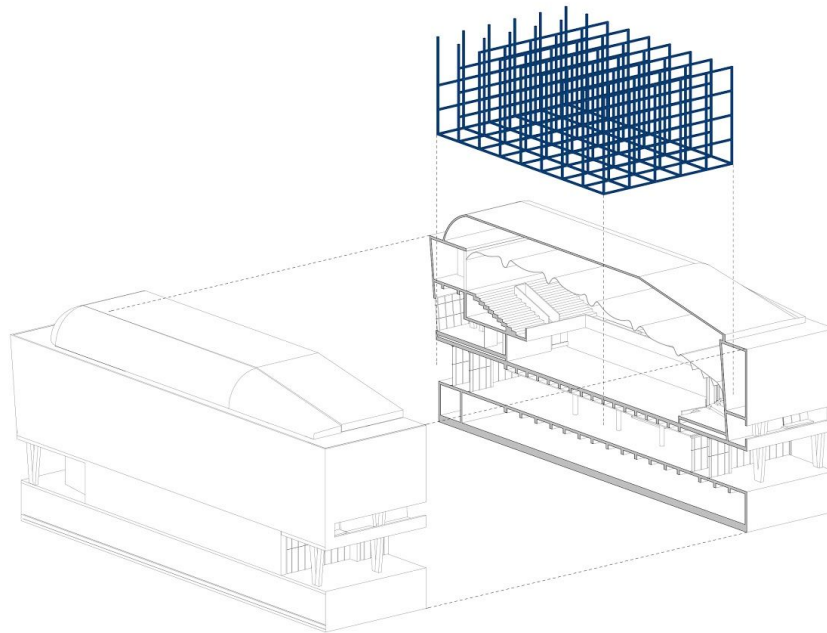
*holnap?*

Az egyik verzióban az előadó teret a korszerű kongresszusi funkciókat figyelembe vevő átalakítással két kisebb, eltérő téri szituációval rendelkező előadótérre bontottuk. Az egyik része megtartja a régi pódiumot és környezetét, a másik pedig az emeleti lépcsős lelátóra épít. Az általunk tervezett új vendégfödém a galéria síkjában készül el. Az új előadótereket elválasztó fal raktározásnak, gépészetnek, világításnak, hangstúdióknak is helyet tud biztosítani. A galéria alatti, kisebb belmagassággal rendelkező terem kiszolgáló/szkecióteremként képes működni.

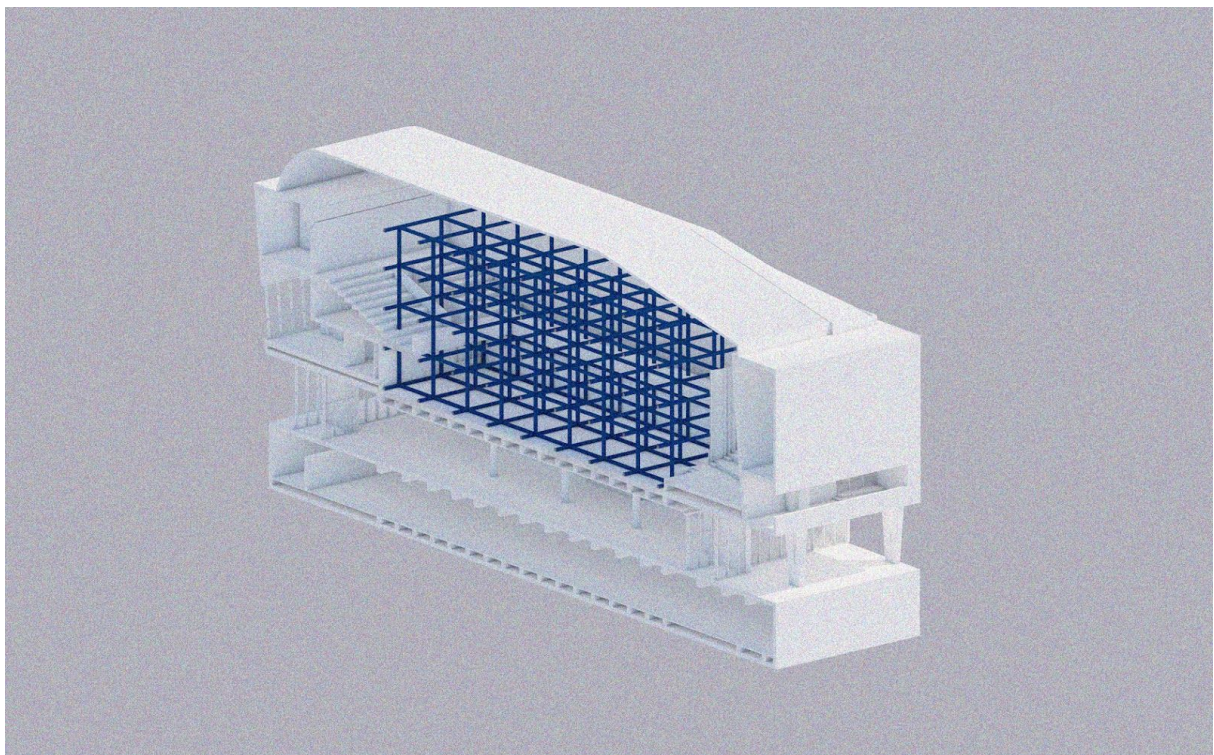


A földszinten fogadótér (porta-ruhatár) valamint étterem alakul ki, melyek a meglévő és a felújított épületszárnyat is ki tudják szolgálni. A ház ellebegtetését, kerttel való összekapcsolását a földszinti kiszolgáló funkciók térszint alá süllyesztésével képzeljük el. Az épületen belül, a pinceszinten mindenképpen ki kell alakítani egy trafóállomást, mely a környék elektromos hálózatáért felel, azonban ez mindegyik terv esetében biztosítható.

A második javaslatban egy időben és térben is folyamatosan növekedő rendszerrel lakjuk be újra a használatlanul álló épületszárny tereit. A terem legfőbb adottsága, mely miatt egyben vonzó is a hatalmas mérete és jó lokalizációja. A vízióinkban ez az egyidejű üzemeltetés elvetésével inkább sok külön külön is működő "mikroorganizmus" létrehozása a cél.

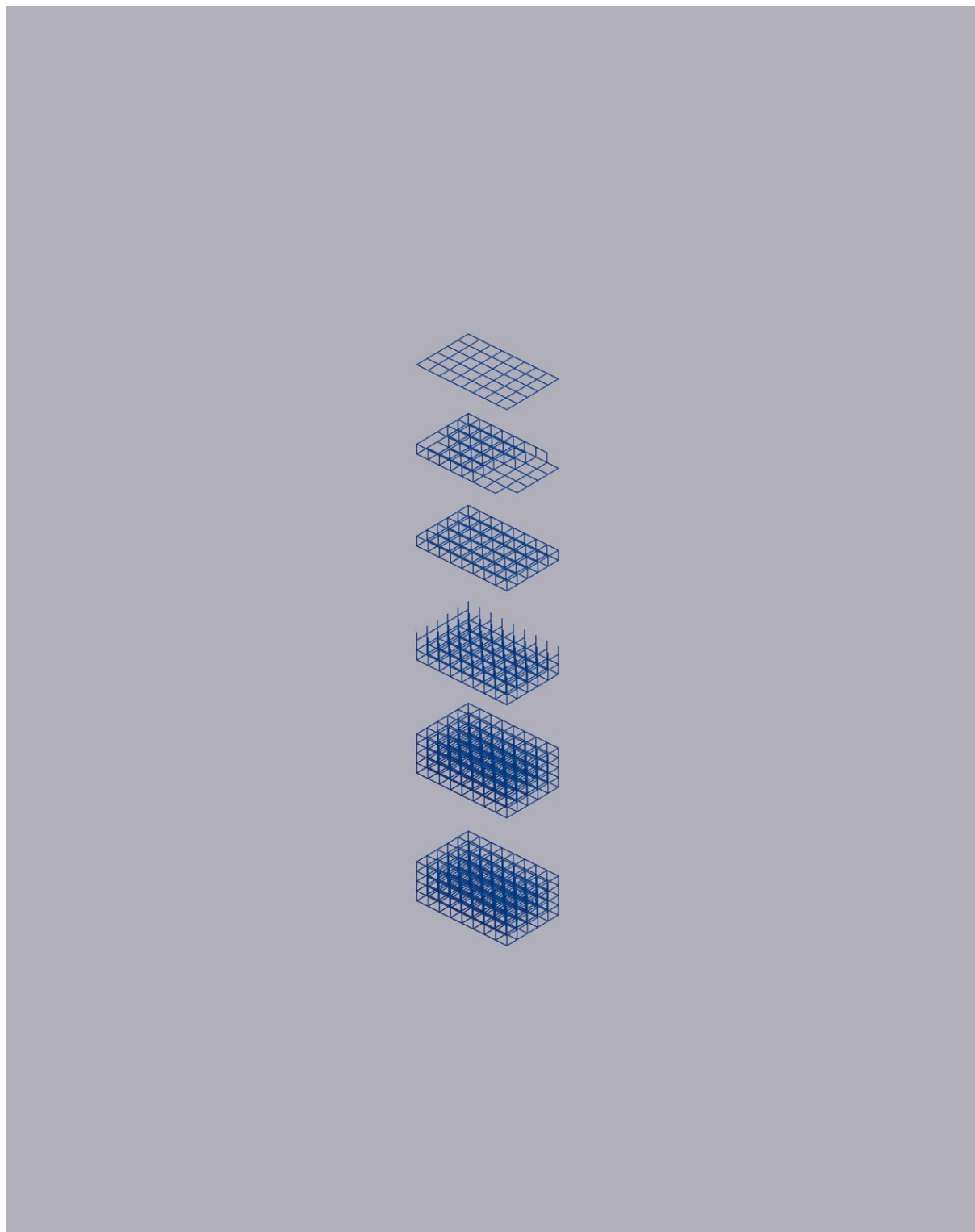


A földszinti fogadó szinten a rendszer még csak sejteti magát, engedi a látogatót áthaladni, felfedezni a hátsó kertet. A kongresszusi szintre érve tárul fel az az acél térrács-rendszer, mely magába foglalja a különböző funkciójú kreatív blokkokat. Ez a rendszer csak a felső szinten van kapcsolatba a külső térrel, fénykürtök és belső udvarokkal humanizálja az előadó terét.



A közös használatú rácsrendszeren és közlekedőkön túl a bérlők a megvásárolt alapterület

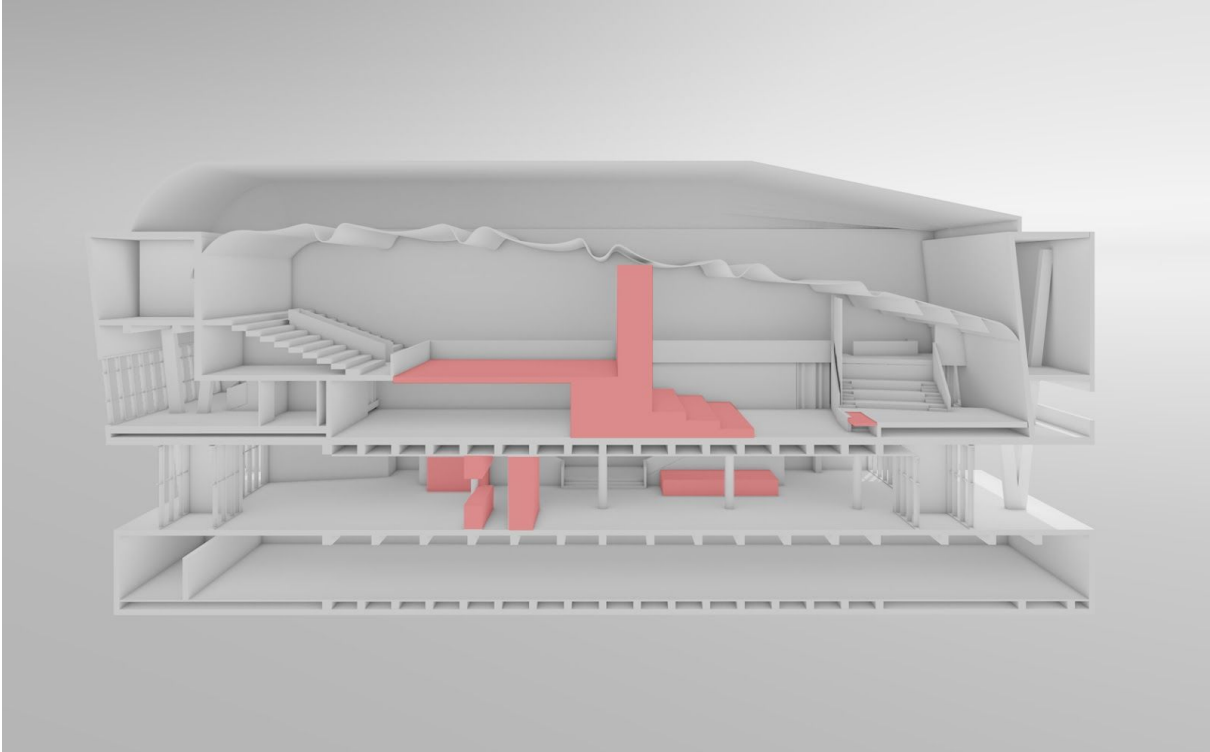
és belmagasság függvényében maguk alakíthatják ki a nekik legmegfelelőbb alkotói területet. Ha akarják egy teljesen transzparens rendszer részévé válhatnak, vagy éppen elszeparálódva dolgozhatnak a saját terükbe.



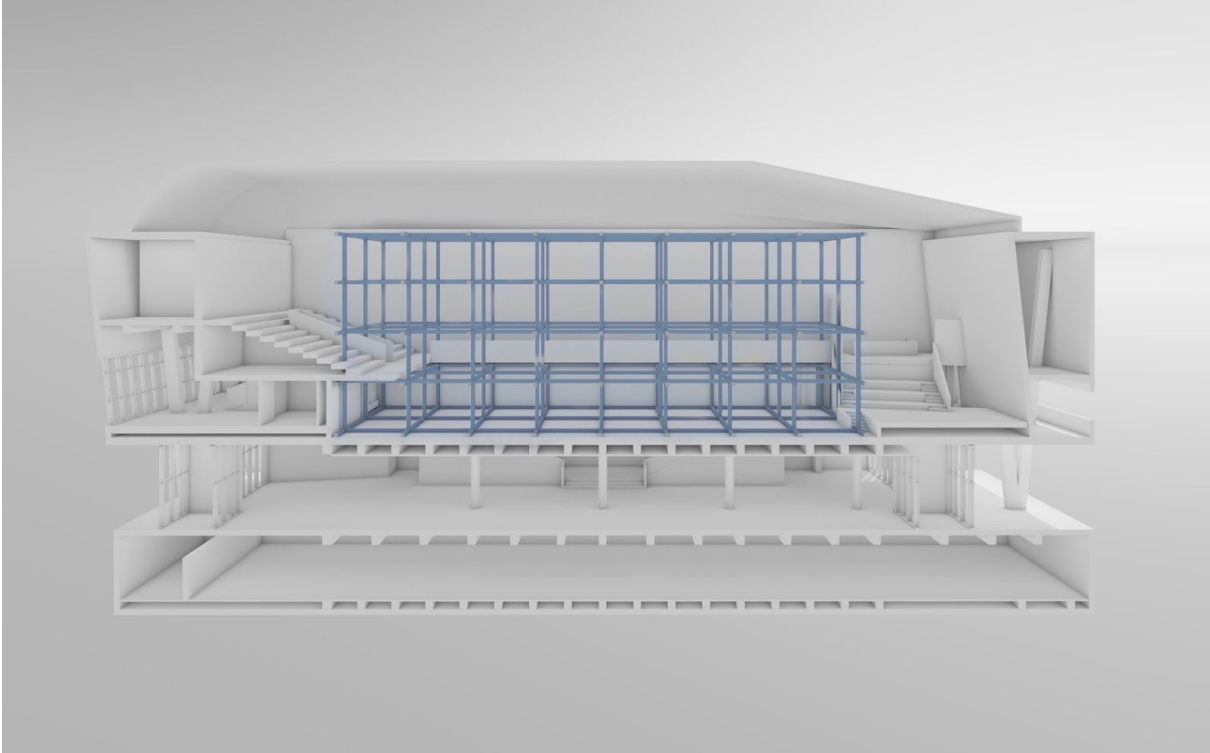
Egy ilyen folyamatosan bővíthető rendszerrel megoldást nyújtanánk a befektetői költségek magas kezdő részletére, illetve a rendszer adaptálhatóságának és flexibilitásának köszönhetően vonzó lehet sok iparág dolgozói számára, átértelmezve a co-working és irodatereket, 2 dimenzióból 3 dimenzióba lépve.



v1



v2



## IRODALOM

Branczik Márta, Fehérvári Zoltán, Hajdú Virág, Prakfalvi Endre: *Modern és Szocreál, Építészeti tervezés Magyarországon 1945-59.* Magyar Építészeti Múzeum, Budapest, 2006

ifj.Fischer Tibor: *Szakszervezeti negyed Budapesten.* Tér és Forma 1947.11.

Major Máté: *A MÉMOSZ új székházának vázlattervei.* Új Építészet 1948.3.11-12 99-120.old.

Prakfalvi Endre - Szűcs György: *A szocreál Magyarországon.* Corvina, 2010

Preisich Gábor: *Két szakszervezeti székház Budapesten.* Új Építészet 1948.3.11-12. 21-33.old.

Preisich Gábor: *Budapest városépítésének története. Buda visszavételétől a II. világháború végéig.* Terc, 2004

Pótó János: *Az emlékeztetés helyei. Emlékművek és politika.* Osiris, Budapest, 2003

Thaly Tibor: *200 éves Városliget.* Gondolat, 1958

## KÉPEK

[www.fortepan.hu](http://www.fortepan.hu)

