



## ORGOVÁNYI MŰVELŐDÉSI HÁZ

BORDÁS MÓNICA ÉS JUHÁSZ ÁGNES

BME ÉPÍTŐMŰVÉSZETI DOKTORI ISKOLA

2016-17/II.

### **Orgoványi Művelődési Ház**

*Jurcsik Károly, Varga Levente 1968-69.*

Az orgoványi művelődési ház a magyar modern építészet emblematikus épülete. „A belsőmagos szerkezetű, lapos tetős téglapépület, melyet Jurcsik Varga Leventével együtt tervezett, valóságos polgári bravúr: a panelos Kádár-rendszer tagadása, a kézimunka diadala a sorozatház-gyártással szemben. Nem hiába zarándokolt emiatt építész nemzedékek sora Orgoványba.” (Csontos János)

Az épület megépítése óta folyamatosan működik, funkciója változatlan, az elmúlt lassan 50 év alatt csak kisebb belső átrendeződések történtek az egyes helyiségek használatát illetően. 2008-ban az önkormányzat és az épület vezetősége célul tűzte ki az épület korszerűsítését és bővítését, ám a tervezés során szerzői jogi, etikai és építész szakmai problémák merült fel, így „csak” az épület egy részének felújítása történt meg. Viszont a bővítés és a teljes körű felújítás gondolata nem veszett el azóta sem, a háttérben munkálkodik a tettvágó a használók részéről. A méretbeli alakítás mellett az elmúlt évek alatt - szerencsés módon - az építészeti szempontok is előtérben kerültek, vagyis cél az, hogy egy esetleges beavatkozással a ház hű maradjon az eredeti építészeti elképzelésekhez.

Feladatunknak tekintettük olyan gondolatok és tervek összegyűjtését és megálmodását, amely az építészeti és felhasználói szempontokat egyenlő mértékben tudja érvényesíteni, hiszen egy élő, folytonosan változó igényeket kiszolgáló házról van szó, melynek építészeti értéke vitathatatlan és megőrzendő. Első lépésként a lehető legtöbb dokumentumot, anyagot gyűjtöttük össze a megépítésének körülményeiről és az egyes bővítési tervekről, felmértük az épület állapotát, majd a valós igények összegyűjtése után a felújítás lehetséges eszközeit kerestük. Az épület meglévő tereinek optimális használhatóságára, átrendezhetőségére is tettünk javaslatot, és megvizsgáltuk, hogy a bővítés valóban szükséges-e, és ennek mi lehet a helyes módja.

## *Megépítés körülményei*

A terv, amely alapján a ház megépült a Fejleszthető Művelődési Otthonok című tervpályázatra készült, melyet 1967-ben írtak ki azzal a szándékkal, hogy *„típustervek helyett egy sor szakaszosan is megépíthető, tehát fejleszthető, sőt egyes elemeiben különböző mértékben fejleszthető programtervet bocsásson községeink rendelkezésére”*. Minden pályaműnek 3 nagyságrendet kellett kidolgoznia, melyek egységeiből az adaptálási variációs lehetőségek száma igen magas. Ezekből az adott település létszáma és igényei alapján kiválaszthatja a számára szükséges méretet és helyiségek kombinációját. A tervpályázaton Jurcsik Károly és Varga Levente terve 1. díjban részesült.

1968-ban „felszólítást” kaptak a tervezők a kecskeméti ÉPSZER Vállalattól az orgoványi adaptálásra vonatkozó tervek elkészítésére. Az épület átadásának kitűzött határideje 1969 márciusa volt, így a terveket nagyon rövid idő alatt, és a kivitelezéssel párhuzamosan, folyamatos művezetői jelenléttel készítették. *„Bár a program jelentős mértékben eltért a pályázati kiírástól, itt mutatkoztak meg a javasolt variábilis alaprajzi rendszer előnyei, az alapvető koncepciót változtatás nélkül tudtuk a módosult igényeknek megfelelően alkalmazni, a sokrétű kulturházi funkció kielégítésére az egyes terek összenyithatóságát, leválaszthatóságát, ill. az egyes részek szeparálhatóan történő használatát is biztosítani.”* Már a pályázati anyagban található műleírásban is kitértek arra, hogy az egyes nagyságrendek szerkesztése biztosítja azt, hogy előregyártott, típuselemekből felépíthetőek legyenek a házak, de minden esetben érdemes átgondolni helyi anyagok felhasználását és a hagyományos építéstechnológiák alkalmazását. Ez a gondolat vezérelte őket az orgoványi adaptáláskor is, ahol a kivitelező vállalat munkatársaival, és az építésvezetővel való személyes jó kapcsolat, és a település vezetőségének engedékenysége nyomán az épület kívül-belül meszelt, mezőtűri mészhomok téglából épülhetett hagyományos technológiával. A téglamodul az épületben kialakított részletek meghatározójává vált, így 1:10, 1:5, néha 1:1 léptékű terveket készítettek. Az épület építészeti, belsőépítészeti és részletekbe menő átgondoltsága példaértékű. *„Az épület színekompозиációjára a külső-belső fehér falak és natúr borovi fa - nyílászáró színén kívül a külsőben a feketés-lila műemléki palaburkolatok, a belsőben a kék habalátétes PVC padlóburkolat, valamint a natúr fára és a kék, valamint a sötét szín különböző tónusaira tervezett belső berendezések, függönyök a jellemzőek.”*

Az épület telepítését illetően viszonylag kötöttek voltak a lehetőségek. A falu központjában eredetileg működő közösségi ház melletti telken kapott helyet, két épület elbontásával. A meglévő utakat és forgalmi rendet megtartották, a bejárat a fő útról nyílt és nyílik ma is. Az épület keleti oldalán alakítottak ki egy összefüggő, lekerített zöldfelületet, amely azonban nem volt kihasználva. Majd a nyolcvanas években bontották le a mai parkoló helyén álló épületeket, és alakítottak ki központi, és egyben az épület kiszolgálást is segítő parkolót.

A ház értékeit, átgondoltságát és egyediségét már megépülését követően elismerte a szakma. Szrogh György ismertető leírásának utolsó sorai így szóltak 1969-ben: *„Az elgondolnivalók végére értem. Utolsónak azt a kérdést teszem fel - ezt már kicsit magamnak - van-e igény erre? A művességnek ez a foka-formája nem ütközik-e az iparosítás, a tömegcikk másfajta igény mértékével? A sokunknak is feltehető kérdésre én magam elég egyértelműen azt a választ látom értelmesebbnek: nem ütközik. Nem zárja ki egymást. Éppen hogy: más-más igényre másként kell felelni. Az uniformizálódást a gondolkodásban is kerülni kell. A világ azért szép, mert sokrétű és gazdag. Ezt kár volna megpróbálni csökkenteni. Megvan a soknak és kevésnek, a mikro és makrónak is a maga világa és helye. A labor nem mond ellent az üzemnek, az egyén a társadalomnak, az egyedi a tömegesnek. Egymást segítik, békésen élhetnek egymás mellett. Egyetlen kritériuma van csupán ennek: igaz legyen és tegye meg saját területén a legtöbbet. Mert megtette, ezért és ezt üdvözlöm az orgoványi kultúrházban és abban a gondolkodásban, amely létrehozta.”*

### *Az épület élete az elmúlt 10 évben*

A megépülése óta kevés beavatkozás történt az épületen, mely egyrészt pozitív, hiszen a minimális nyílászáró átalakításokon és a bútorzat lecserélésén, valamint a helyiségek funkcionális átrendeződésén kívül megmaradhatott eredeti állapotában. Másrészt viszont épületszerkezeti és energetikai felújítás sem történt, amely állagmegóvás és a megfelelő használhatóság szempontjából pedig szükséges lett volna. 2008-ban a község és az intézmény vezetősége célul tűzte ki, hogy az évtizedek alatt műszaki állapotában leromló házat felújítják, korszerűsítik, és ha lehetőség nyílik rá, akkor bővítik is.

Az épülettel kapcsolatban az elsődleges problémákat a lapostető ázása, az elektromos vezetékezés elöregedése, és a működéshez funkcionálisan szükséges helyiségek hiánya jelentette, melyet szerettek volna megoldani. Mindezt pályázati forrásokból kívánták finanszírozni, így 2008-ban két pályázatot nyújtott be az önkormányzat az MVH-hoz Integrált Községi Szolgáltató Tér kialakítására. Az első, írásos rész alapján pozitív elbírálásban részesültek. A második körben papírra vetették az elképzeléseket, ekkor készült egy terv a tetőtér beépítésére, mely megoldást kívánt volna nyújtani a tető ázására, és a tetőtérben kialakítható irodával és termekkel a jelentkező helyhiányra. (A helyiségek hiányát alapvetően az eredményezte, hogy az egykori könyvtár, illetve a szakköri termék helyére vendéglátó egységek költöztek be.) Ennek a tervnek a mellékletével a második kör is sikeres volt, és rövid idő alatt el kellett készíteni a pontos tervdokumentációt, melyre Makkainé Hoksza Évát kérték fel. A tetőtér beépítése, az akadálymentesítés követelményeinek teljesítése és lift építése felemésztette volna a támogatási összeg jelentős részét, ezért a toldaléképület lehetőségével számoltak. (A terv és a körülette zajló vita az Építész fórumon megtekinthető) Szakmai és etikai problémák miatt a terv szerencsés módon nem valósult meg. Ezt követően Varga Levente és Lenzsér Péter 2011-ben készítették az előzetes programterv (melynek tartalma egy iroda, vizesblokk akadálymentes mosdóval, szakköri helyiség/ek, biciklitároló és internetes szoba) alapján egy koncepciótervet, azonban a bővítés elmaradt. Közben az építész szakmai viták eredményeként az épületet először ideiglenes műemléki védettség alá helyezték, majd műemlékké nyilvánították.

A nyertes pályázati összeget a bonyodalmak ellenére mindenképp az épület felújítására kívánták felhasználni, így a bővítési tervek helyett egy korszerűsítési tervet készített az önkormányzat. A felújításra vonatkozóan Szép Tivadar kapott megbízást, aki Varga Leventével, és a műemlékvédelmi hivatallal is folyamatos kapcsolatban volt a tervezés során. 2013. szeptember és 2014. január közötti időszakban történt a felújítás. A vendéglátó egységek bérleti szerződése is lejárt, így azokat kiköltöztették, és felszabadultak a helyiségek, melyeket újra vissza lehetett kapcsolni a ház szerves életébe. Az épület teljes korszerűsítésére azonban a keret nem volt elegendő, így a felújítás az akadálymentesítésre, a tűzvédelmi követelmények betartására, vizesblokkok felújítására és az elektromos rendszer részbeni cseréjére volt elegendő. Emellett visszaállították az eredeti nyílászárókat, ahol ezeket időközben átalakították.

2015-ben az intézmény vezetőjét felkereste Tóth Ernő, aki a művelődési ház ÉPSZER általi építésének kivitelezője volt. Egyrészt kíváncsi volt arra, hogy egykori munkája hogy néz ki a mai napokban, másrészt pedig hangot adott annak, hogy az épület külső felújítása is szükségszerű. Egyszer látogatást tett Jahoda Maja és Vinczellér Zsolt (építész, belső építész) társaságában a művelődési házban olyan céllal, hogy szívesen dolgoznának a további felújítással kapcsolatban, hogy az épület korszerű legyen, de hű maradjon a tervezői elképzelésekhez. A tárgyalások 2015 év végén megszakadtak.

### *A közösségi élet háza*

A művelődési ház napjainkban is aktívan használt, igyekszik befogadni minden olyan csoportot, kezdeményezést, ami a közösség építését, a kultúra fejlődését hivatott szolgálni. Nem most éli fénykorát ebben a tekintetben a település, mert az épülethasználton kívül nem igazán tudja mással támogatni őket. Egy helyi rendezet értelmében természetesen helyet kapnak az iskola, óvoda rendezvényei, civil szervezetek rendezvényei (kulturális egyesület, drámacsoport, polgárőrség, tűzoltóság, lovasklub, mozgáskorlátozottak egyesülete, Örömhír Alapítvány stb.), helyi szervezetek, mint Hegyközség, Gazdaszövetkezet (évi 1-2 alkalom) nyugdíjasklub rendezvényei. Jelenleg működik itt tánciskola, baba-mama klub, a könyvtár, az épületben várja ügyfeleit a falugazdász is. Bálok, lakodalmak, családi rendezvények megrendezésére is nyitott, bár ilyen tekintetben erősen hiányos a felszereltség.

## *Tervezési naplónk*

A felújított állapot felmérése után készítettünk egy rajzi és fotódokumentációs értékkatasztert, melyről leolvasható, hogy mi az, ami megfelelő építészeti minőségben lett felújítva (például az akadálymentes mosdó kialakítása a ruhatár méretét csökkentve), mik azok, amiket átalakítottak vagy kicseréltek, de nem illeszkedik az eredeti koncepcióba (jellemzően a padlóburkolatok, a teakonyha átalakítása vagy az álmennyezetek kialakítása), és melyek azok a nagyobb, illetve kisebb egységek, amelyek mindenképp felújításra, cserére szorulnak (a lapostető teljes rétegrendi cseréje, az attikafalak és beton fedkövek javítása, a felülvilágítók korszerű átalakítása, vagy a homlokzati nyílászárók cseréje). Mindebből szépen kirajzolódik, hogy sok olyan eleme van az épületnek, melynek korszerűsítése elengedhetetlen, részben energetikai, részben használati szempontok alapján.

Ezt követően az eredeti és az idők folyamán részben változó, egyes helyiségeket érintő funkcionális használatot elemeztük, melyre azért volt szükség, hogy felmérhessük, valóban szükség van-e az épület bővítésére, vagy optimális térhasználattal rendezhető lehet a jelenlegi állapot. Így tettünk javaslatot kétféle átrendezhetőségre, amely megoldást kíván nyújtani a raktározási, irodai és szakköri helyiségek arányaira és pozíciójára. Mindkét esetben fontos elem, hogy az emeleten található egységeket bevontuk a használati terek körébe, és közös pont még, hogy a javasolnánk, hogy a teakonyhát ismét büféként is használják. A próbatermet hatékonyabb, akár egyidejű használhatósága érdekében opcionálisan két egységre lehetne osztani mobilfal segítségével. Az első változatban a jelenleg alulhasznált utcafronti irodák helyére egy foglalkoztató szoba és egy eszközraktár kerülne, míg az emeleten kialakíthatóak lennének az adminisztrációs helyiségek, melyeknek természetes szellőzést és megvilágítást is lehetne biztosítani. A második változatban a jelenlegi könyvtárat is átrendeztük, a multifunkciós teremrész egyben a gyermekkönyvtárat is tartalmazná, így annak helyére kerülhet a vezetői iroda, és az utcafronti két kisebb helyiség összenyitásával pedig egy jól használható multifunkciós terem létesülne. Az emeleten egy adminisztrációs helyiség, egy tároló és a vetítő kaphatna helyet (így filmszínházként is újra működhetne az épület). Természetesen az emelet hasznosítása csak úgy érhető el, ha a fűtést kialakítják és emellett bizonyos nyílások nyitása is szükségessé válik.

A fentiek alapján és a beszélgetések, a használói tapasztalatok mentén egyre erősebben körvonalazódott, hogy az épület belső terekkel való bővítése nem szükséges – azt a tényt kiegészítve, hogy az önkormányzat a jelenlegi épület fenntartási költségeivel is küzd. Amit viszont problémaként érzékelünk, hogy az épület nem teremt téri kapcsolatot a külső terekkel, hiányoznak az átmeneti terek, és környezetének a rendezése. Tervünk ezeknek az épület körüli külső tereknek a definiálására tesz kísérletet.

Két építményt álmotdunk meg a területre, melyek koncepcionálisan különböznek egymástól. Az utca felé néző egység egy épített, cégéerként felfogható egység, jelölő fogadópont, mely biciklitárolót és kültéri büféegységet foglal magába, míg a hátsó elem egy felvastagodott, kiszolgáló „kerítés”, mely összeköti az épület melletti parkolót és zöld területet úgy, hogy azoknak egy háttérrel képez. Ebben a könnyűszerkezetes kerti építményben kap helyet a kültéri rendezvényekhez kapcsolódó raktározás, vizesblokk, öltözők és egy fedett-nyitott foglalkoztató. A zöldfelület rendezésével és fásításával a két egység között kialakítható a büfé fogyasztótere, egy játszótér, és a külső foglalkoztatóhoz kapcsolódó kert. Mindezzel az épület használati értéke nő, az év felében szervesen használhatóvá válnak a külső terek, a településközpontban tartandó rendezvények pedig nem az épületet terhelik, hanem rendelkezésre állnak a kiszolgáló funkciók külön egységekben.

## Források

Jurcsik Károly – Budai István (szerk.): *Művelődési otthonok – Lakóterv*. Lakó- és Kommunálisépületeket Tervező Vállalat Tájékoztatási Osztálya, 1969.

Szrogh György: Művelődési ház, Orgovány. *Magyar Építőművészet*, 1969/5, 37-45.

Zólyomi Alfonz: Fejleszthető művelődési Otthonok tervpályázat 1967, nyertes tervek bemutatása. *Magyar Építőművészet*, 1969/1, 2-8.

Levelezés és jegyzőkönyv a nyertes pályázat Orgoványra való adaptálásáról

Levelezés a tervek készítéséről

Levelezés és jegyzőkönyv a kivitelezésről, anyagszállításokról, munkafolyamatokról, költségvetésről

Jegyzőkönyvek, tervek és pályázati anyagok a 2008 és 2014 közötti átalakítási tervekről, felújításról

IKSZT teljes pályázati anyaga (korszerűsítési terv)

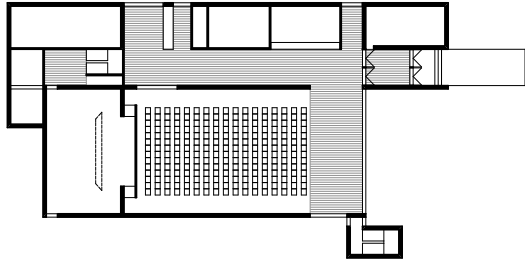
<http://epiteszforum.hu/botrany-orgovanyban>  
(2009.10.09<[http://epiteszforum.hu/botranyorgovanyban%20%20\(2009.10.09>](http://epiteszforum.hu/botranyorgovanyban%20%20(2009.10.09>).)

<http://epiteszforum.hu/orgovany-hirek-es-tervek>  
(2009.10.16 <[http://epiteszforum.hu/orgovany-hirek-es-tervek%20%20\(2009.10.16>](http://epiteszforum.hu/orgovany-hirek-es-tervek%20%20(2009.10.16>))

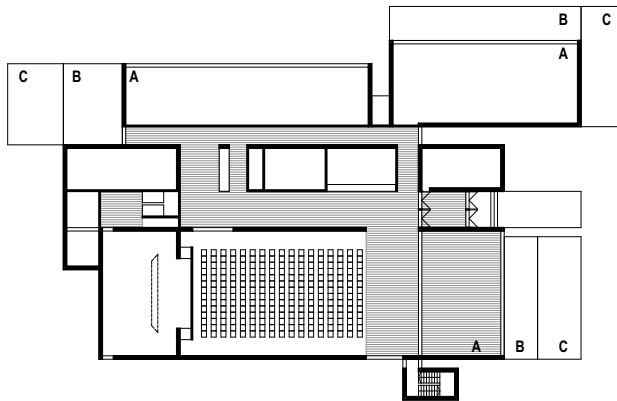
<http://epiteszforum.hu/orgovany-muvelodesi-haz> (2009.11.04)

<http://epiteszforum.hu/elutasitotta-a-tervtanacs-az-orgovanyi-bovitest>  
(2009 <[http://epiteszforum.hu/elutasitotta-a-tervtanacs-az-orgovanyi-bovitest%20\(2009>](http://epiteszforum.hu/elutasitotta-a-tervtanacs-az-orgovanyi-bovitest%20(2009>). 12.01)

A VERZIÓ

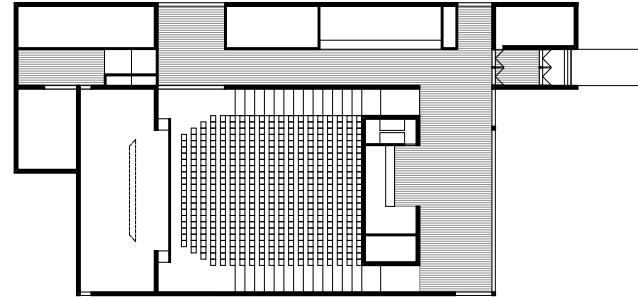


I. ÜTEM

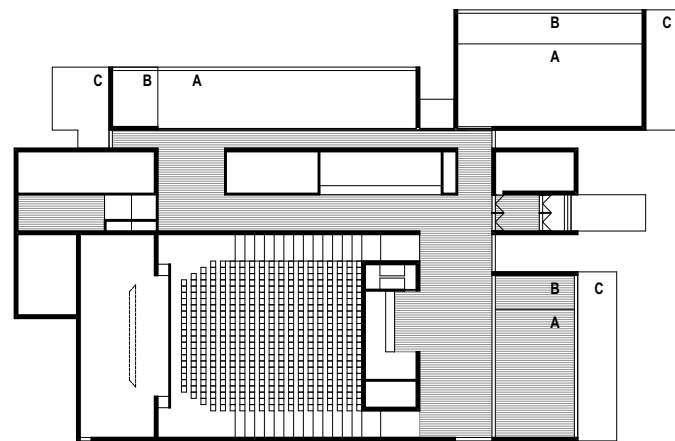


II-III. ÜTEM - VARIÁCIÓK

B VERZIÓ

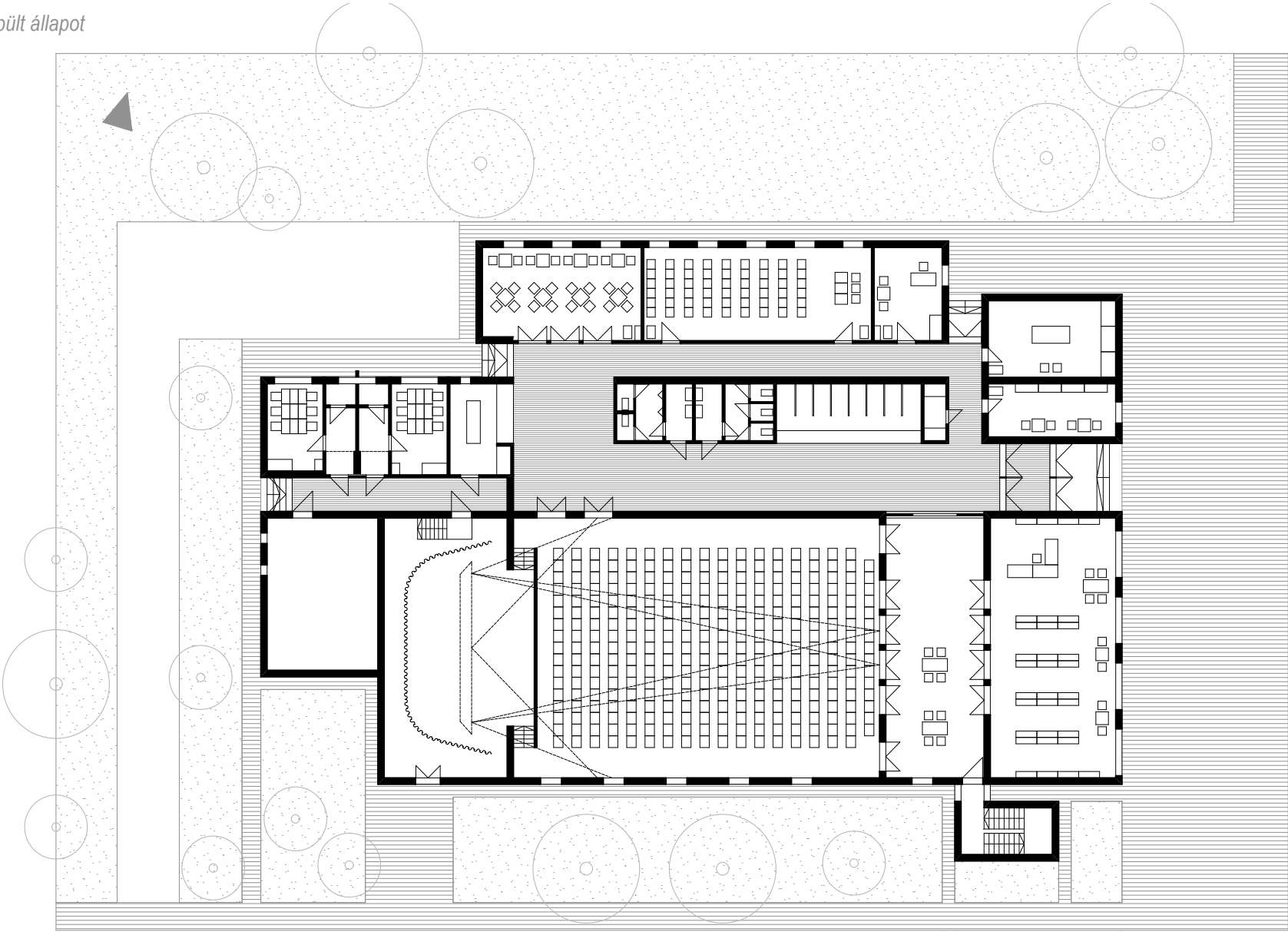


I. ÜTEM



II-III. ÜTEM - VARIÁCIÓK

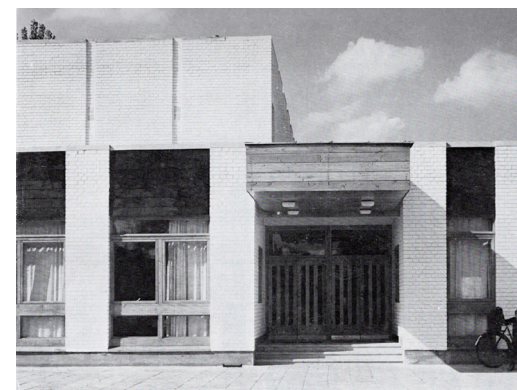
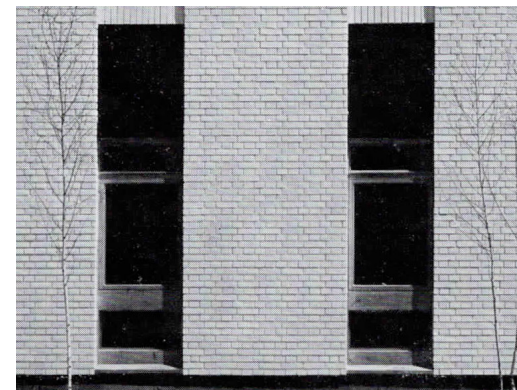
Megépült állapot



0 2 3 4 5 6 7 8 9 10



Fotók - megépült állapot



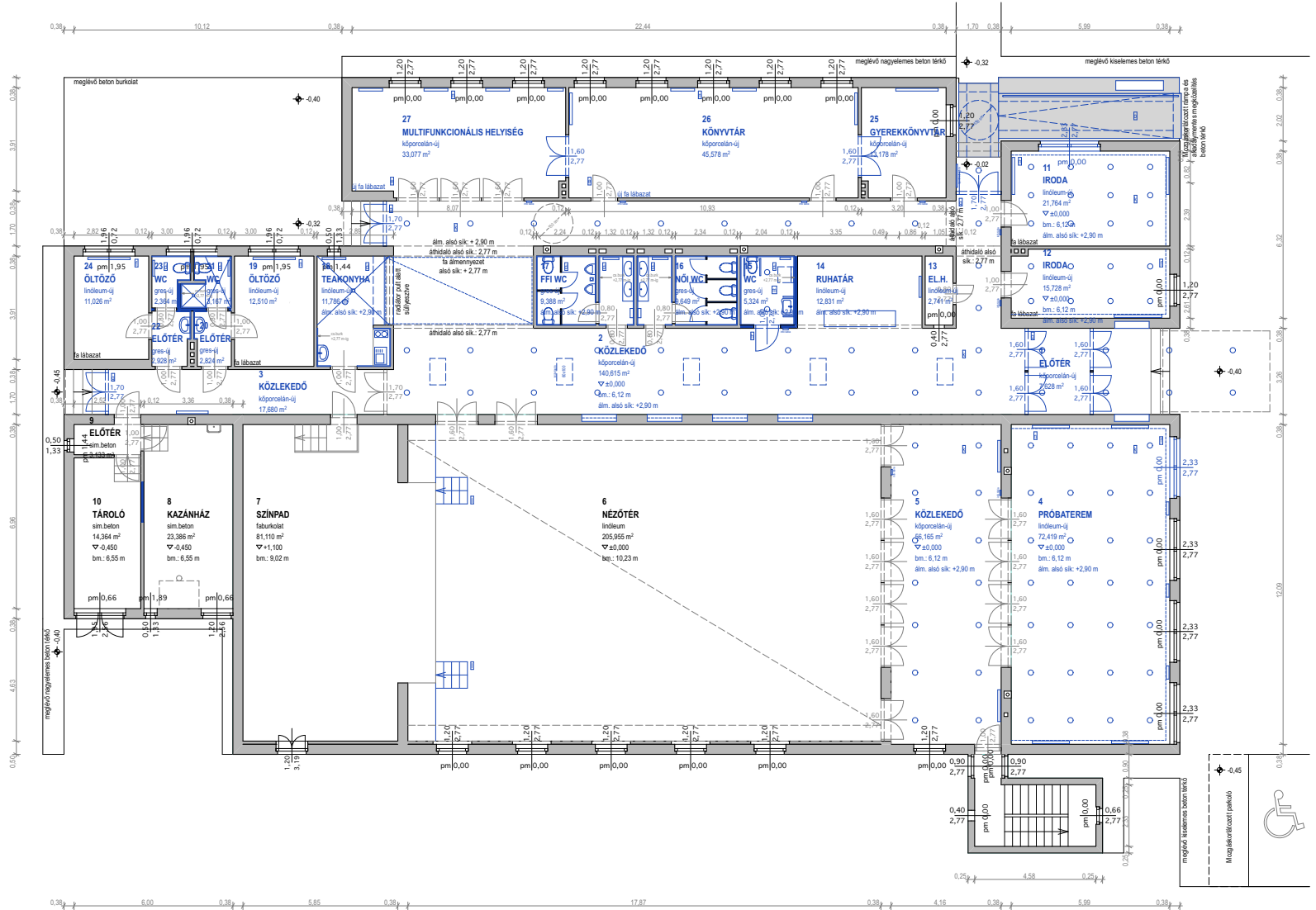
Fotók - jelenlegi állapot



# Értékkataszter

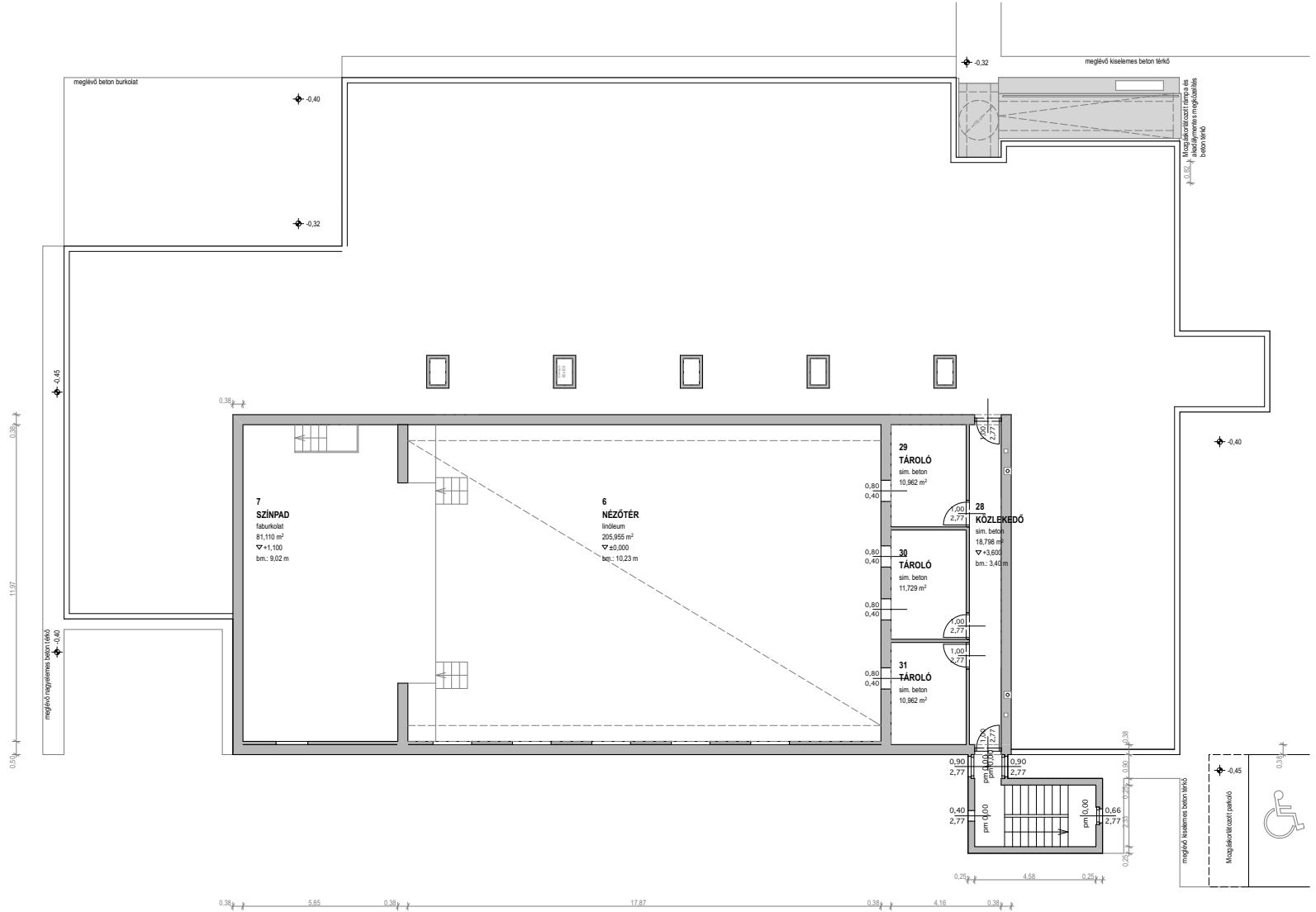
## FELÚJÍTOTT ÉPÜLETSZERKEZETEK

- a - új padlóburkolat: inóleum
- b - új padlóburkolat: kőporcelán
- c - új padlóburkolat: gres
- d - új falburkolat: kerámia
- e - új lábazat: fa
- f - felújított külső nyílászáró: ablak
- g - felújított külső nyílászáró: ajtó
- h - új belső nyílászáró: ajtó
- i - álmennyezet: gipszkarton
- j - álmennyezet: fa
- k - új lámpatestek
- l - új mobil lépcső
- m - új mozgássérült mosdó
- n - új fölőtestek



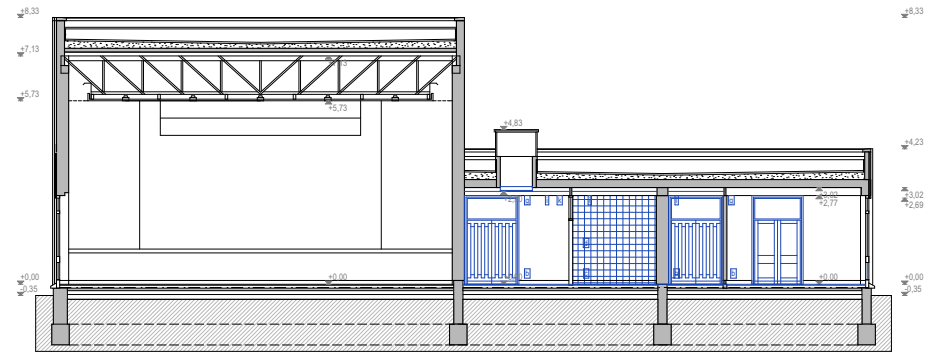
FELÚJÍTOTT ÉPÜLETSZERKEZETEK

- a - új padlóburkolat: inóleum
- b - új padlóburkolat: kőporcelán
- c - új padlóburkolat: gres
- d - új falburkolat: kerámia
- e - új lábazat: fa
- f - felújított külső nyílászáró: ablak
- g - felújított külső nyílászáró: ajtó
- h - új belső nyílászáró: ajtó
- i - álmennyezet: gipszkarton
- j - álmennyezet: fa
- k - új lámpatestek
- l - új mobil lépcső
- m - új mozgássérült mosdó
- n - új fölőestek



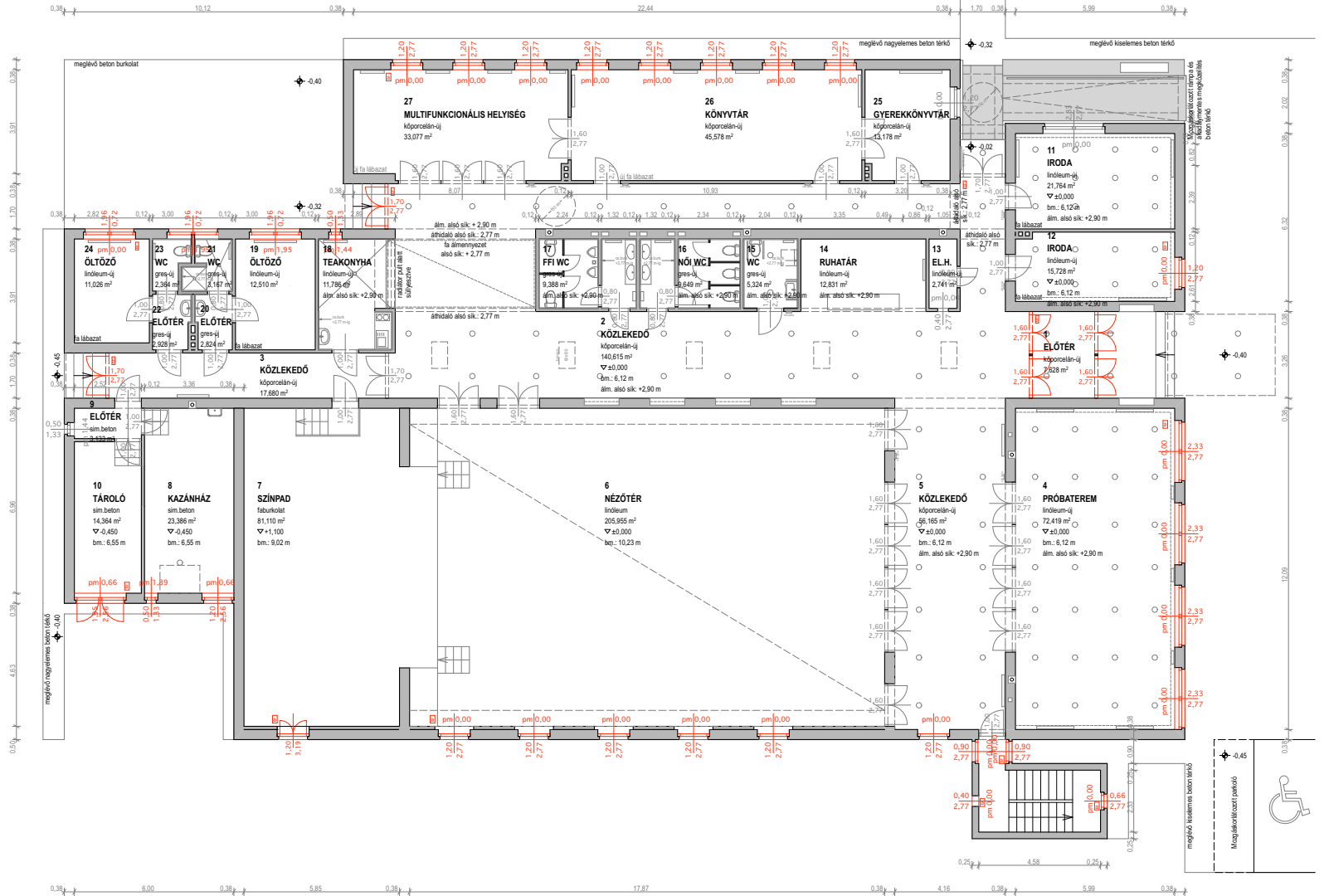
#### FELÚJÍTOTT ÉPÜLETSZERKEZETEK

- a - új padlóburkolat: linóleum
- b - új padlóburkolat: kőporcelán
- c - új padlóburkolat: grés
- d - új falburkolat: kerámia
- e - új lábazat: fa
- f - felújított külső nyílászáró: ablak
- g - felújított külső nyílászáró: ajtó
- h - új belső nyílászáró: ajtó
- i - álmennyezet: gipszkarton
- j - álmennyezet: fa
- k - új lámpatestek
- l - új mobil lépcső
- m - új mozgássérült mosdó
- n - új fürdőtestek



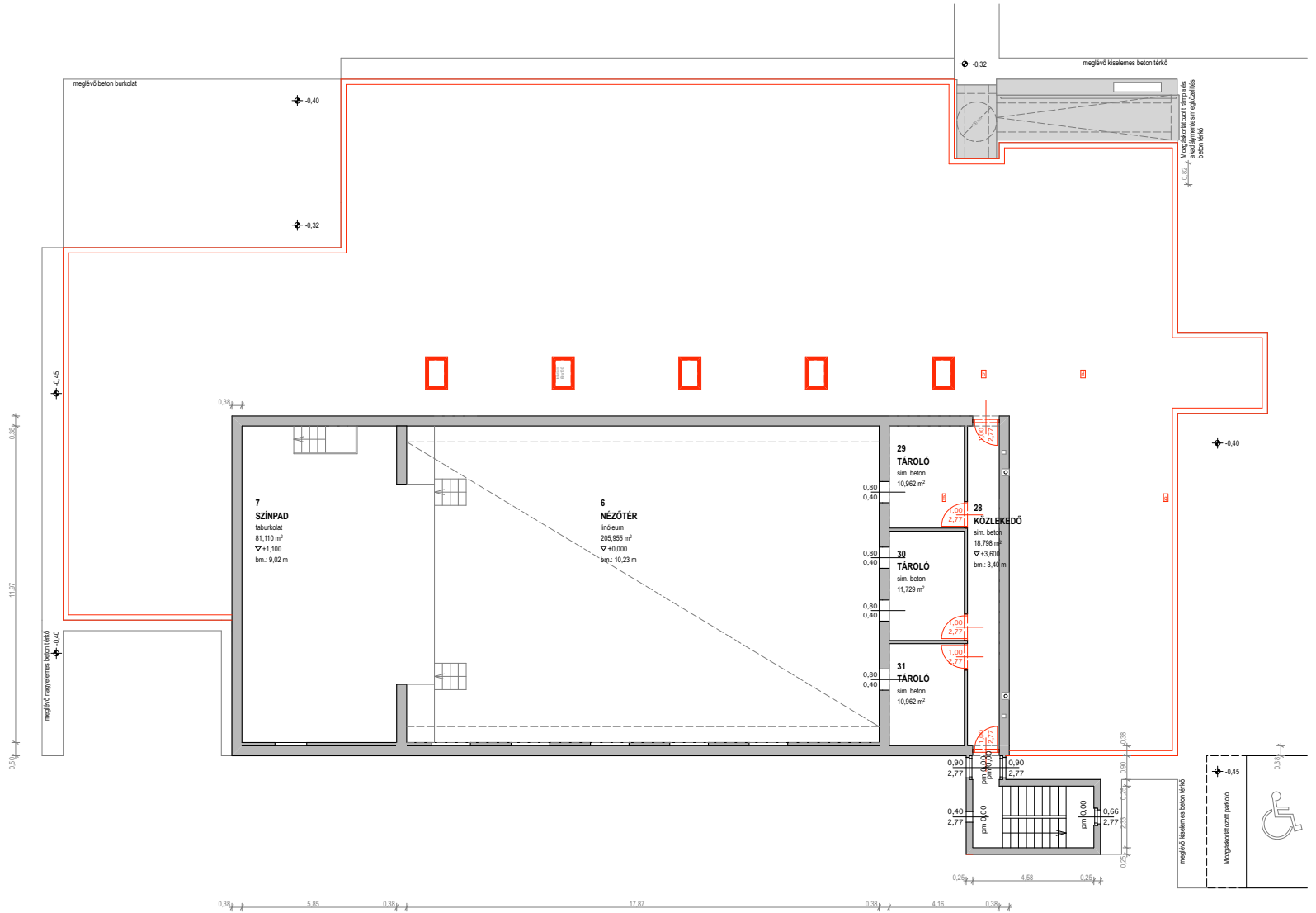
FELJÚTANDÓ ÉPÜLETSZERKEZETEK

- a - feljútandó külső nyílászáró: ablak
- b - feljútandó külső nyílászáró: ajtó
- c - feljútandó felülvillós szerkezet
- d - feljútandó tetőszerkezet
- e - feljútandó külső homlokzat festés
- f - feljútandó belső nyílászáró
- g - feljútandó uttkafal



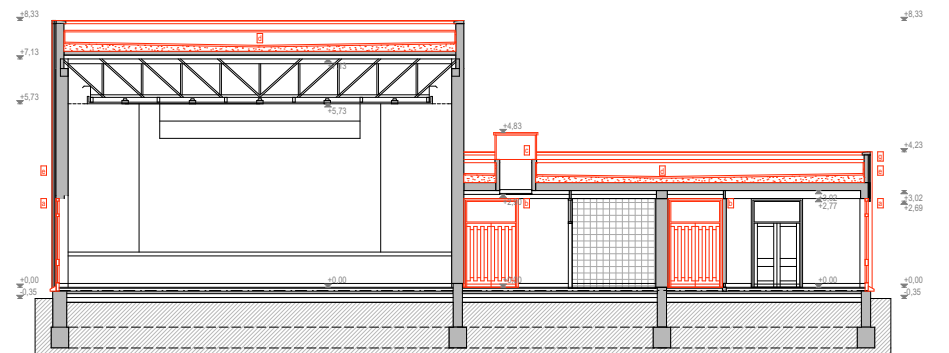
**FELÚJÍTANDÓ ÉPÜLETSZERKEZETEK**

- a - felújítandó külső nyílászáró: ablak
- b - felújítandó külső nyílászáró: ajtó
- c - felújítandó felülvilágító szerkezet
- d - felújítandó tetőszerkezet
- e - felújítandó külső homlokzati festés
- f - felújítandó belső nyílászáró
- g - felújítandó atkafal



**FELÚJÍTANDÓ ÉPÜLETSZERKEZETEK**

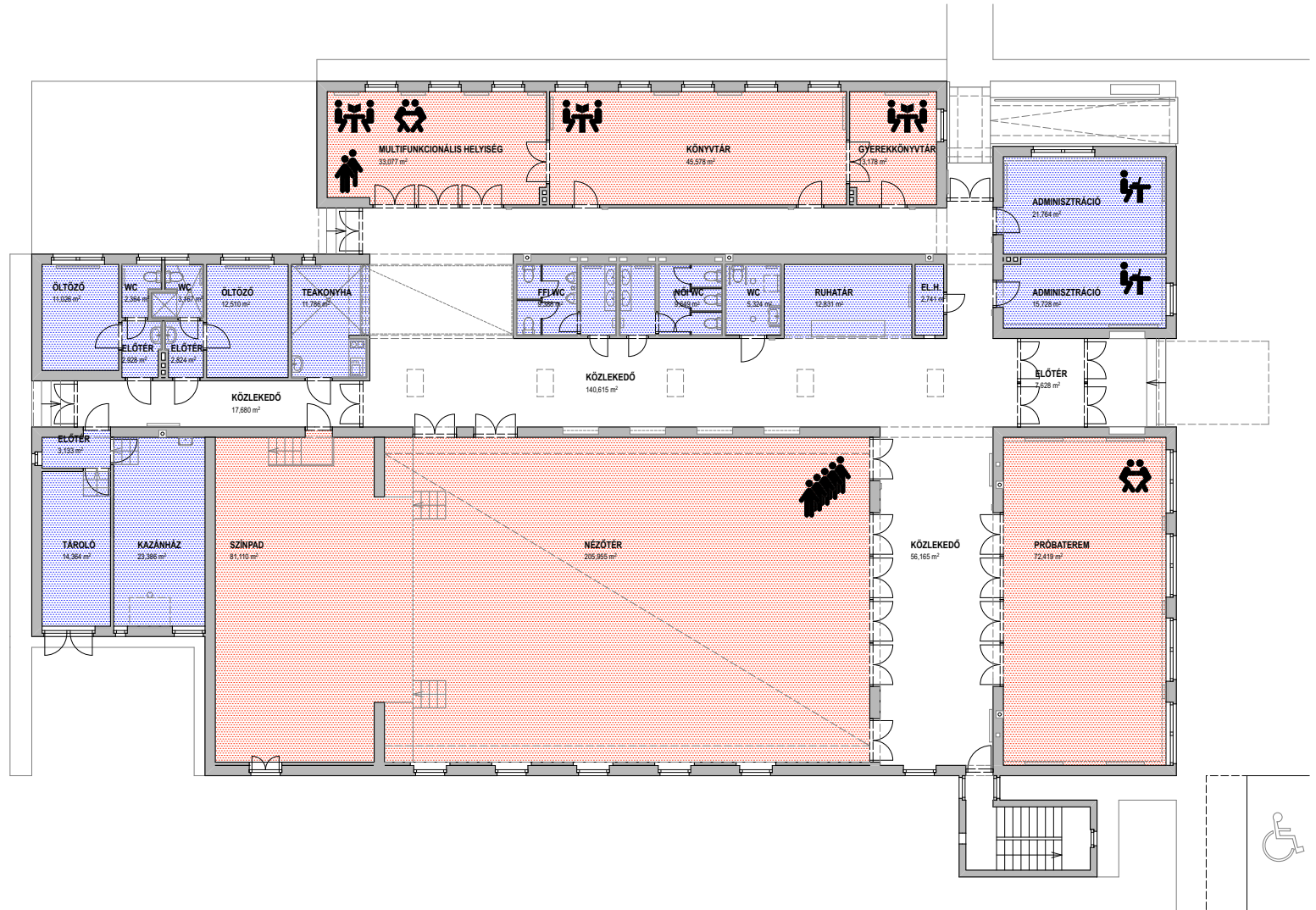
- a - felújítandó külső nyílászáró: ablak
- b - felújítandó külső nyílászáró: ajtó
- c - felújítandó felülvilágító szerkezet
- d - felújítandó tetőszerkezet
- e - felújítandó külső homlokzat festés
- f - felújítandó belső nyílászáró
- g - felújítandó utkafai





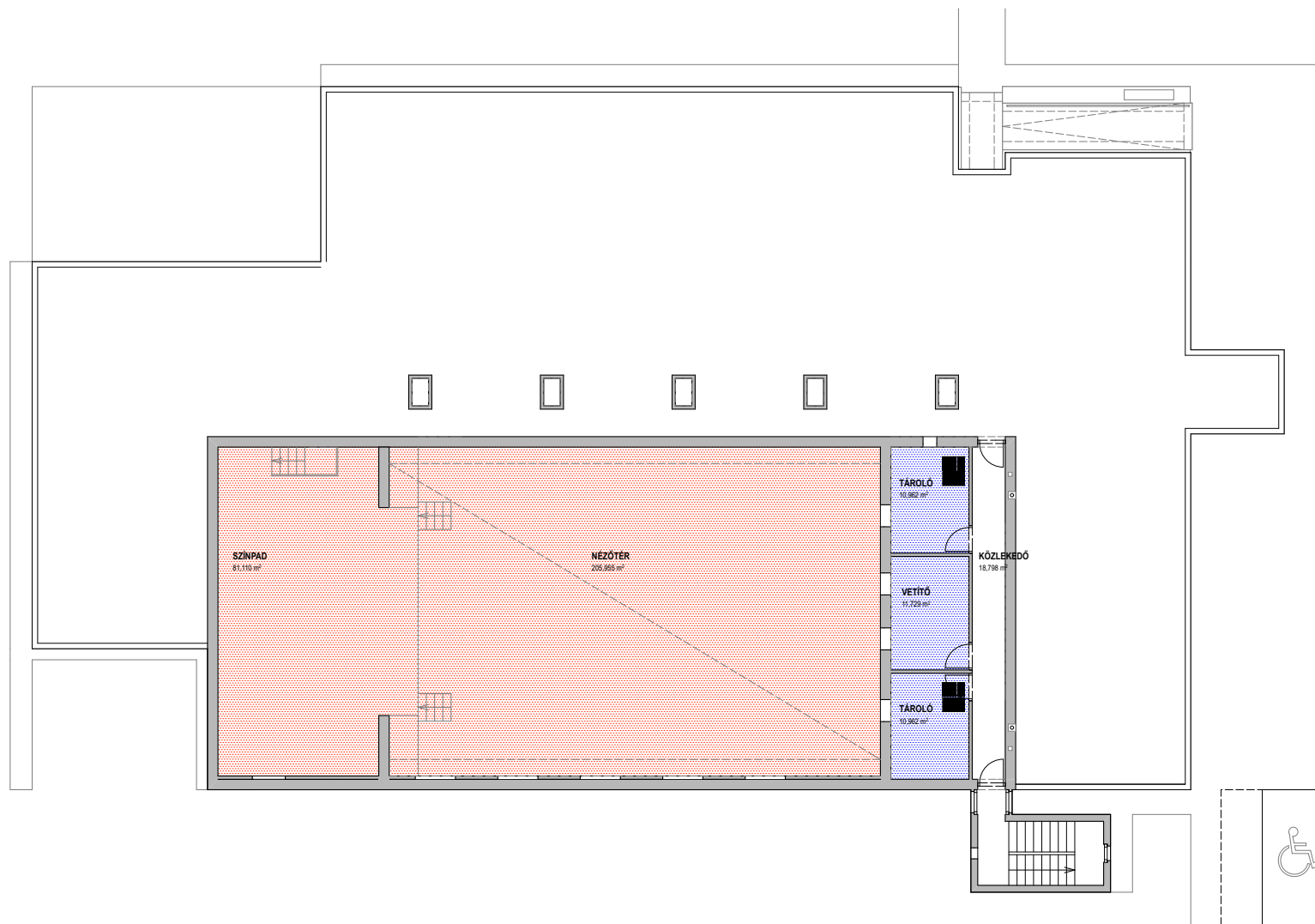
Funkcionális elemzés

- FŐ FUNKCIÓK
- KISZOLGÁLÓ FUNKCIÓK



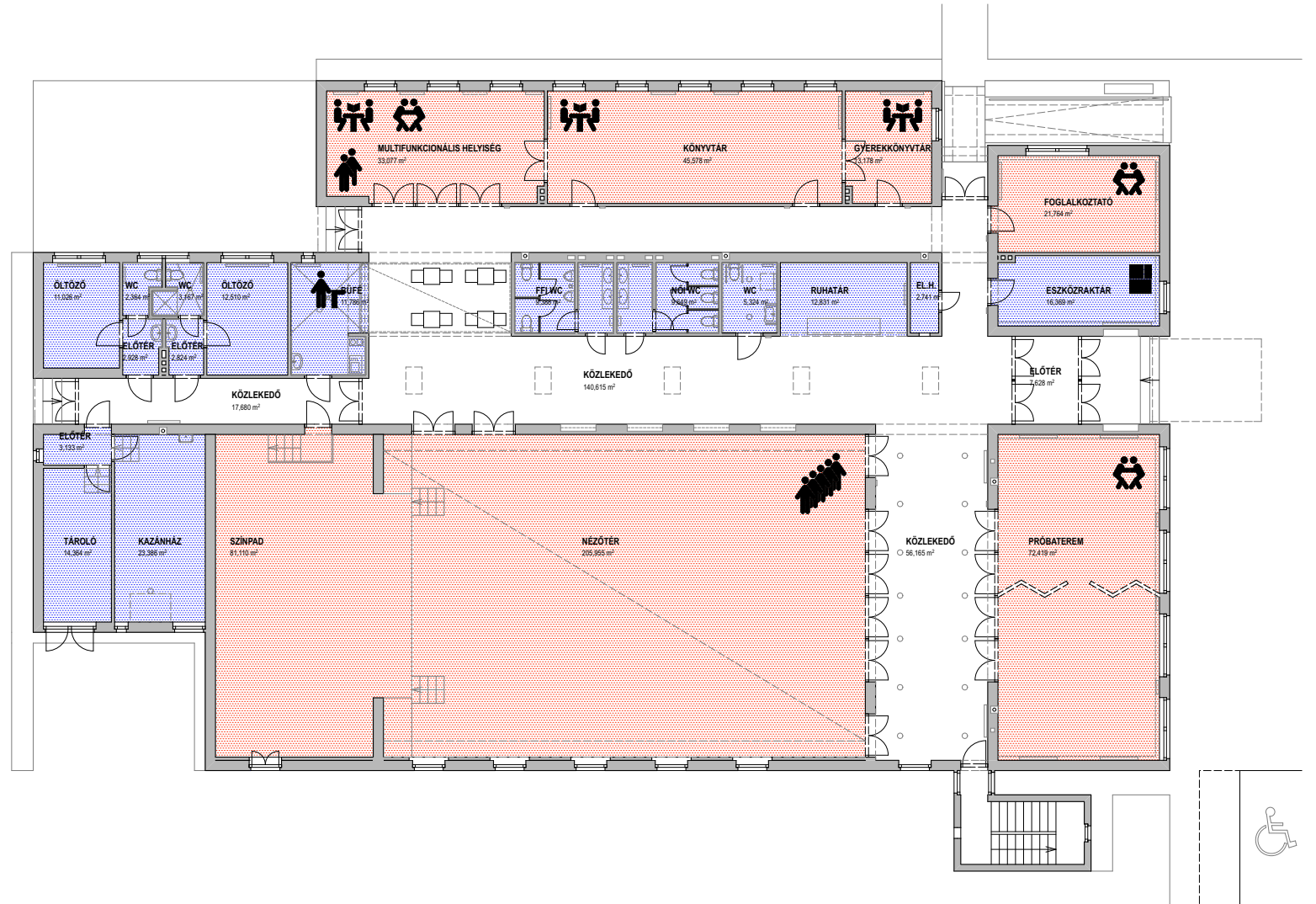
■ FŐ FUNKCIÓK

■ KISZOLGÁLÓ FUNKCIÓK



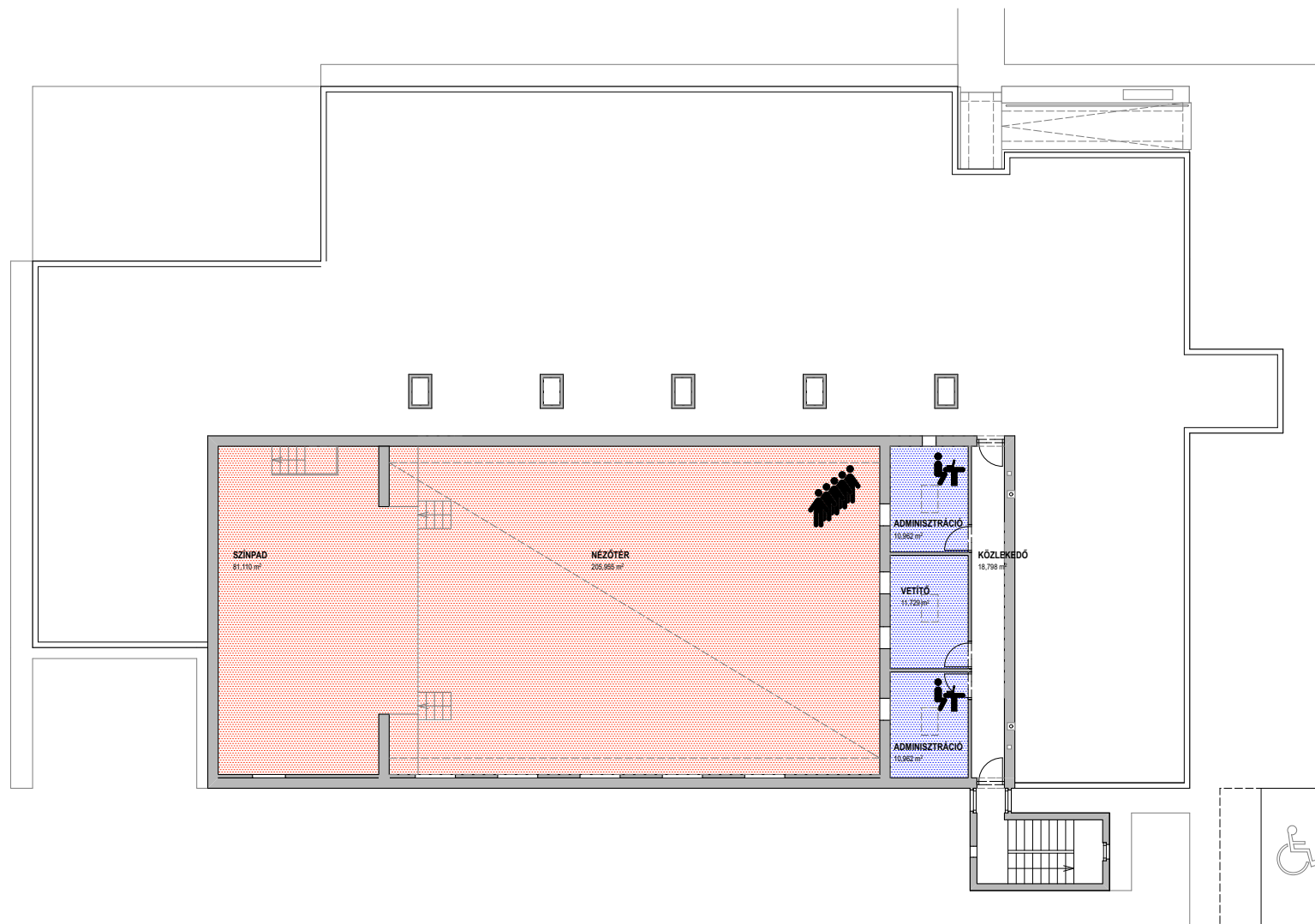
■ FŐ FUNKCIÓK

■ KISZOLGÁLÓ FUNKCIÓK



■ FŐ FUNKCIÓK

■ KISZOLGÁLÓ FUNKCIÓK



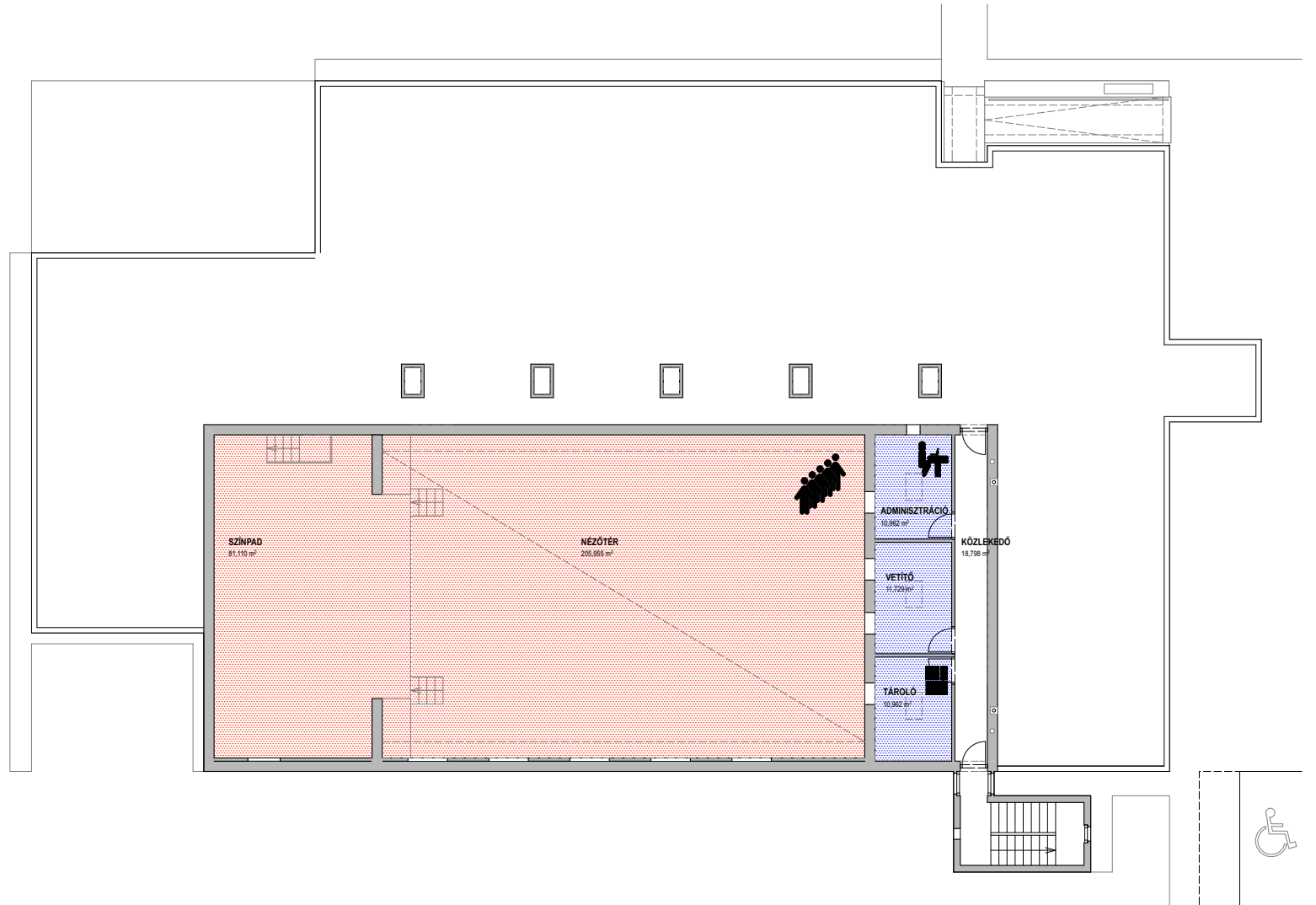
■ FŐ FUNKCIÓK

■ KISZOLGÁLÓ FUNKCIÓK

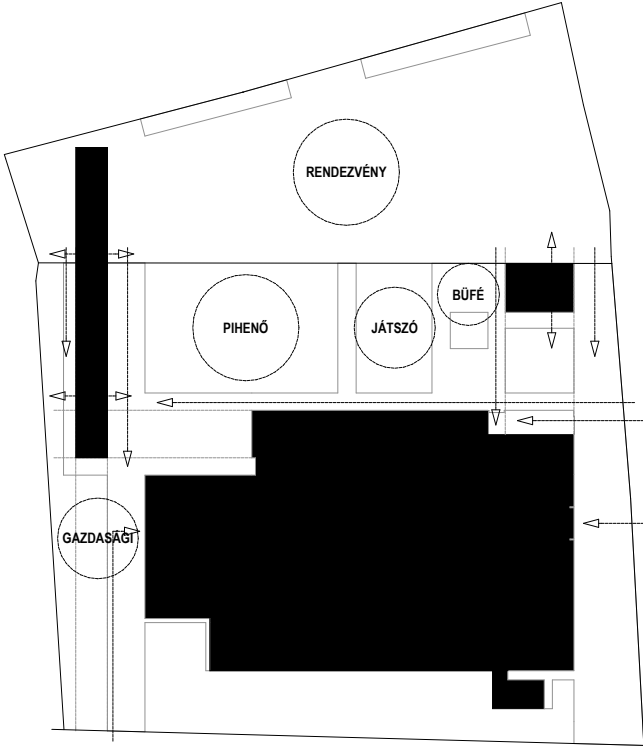
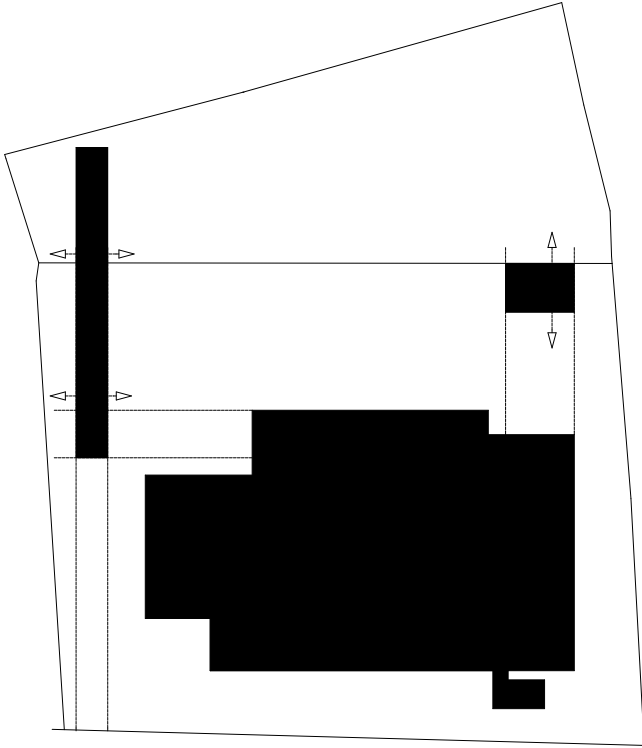
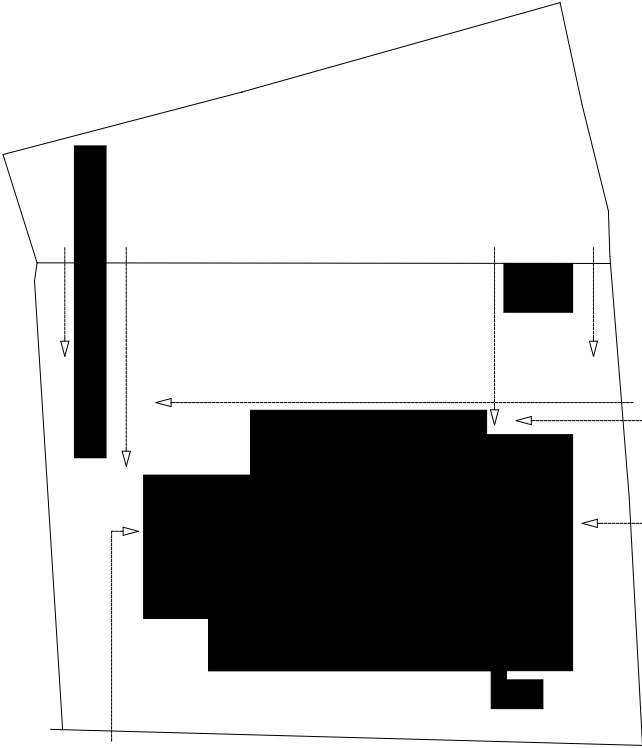


■ FŐ FUNKCIÓK

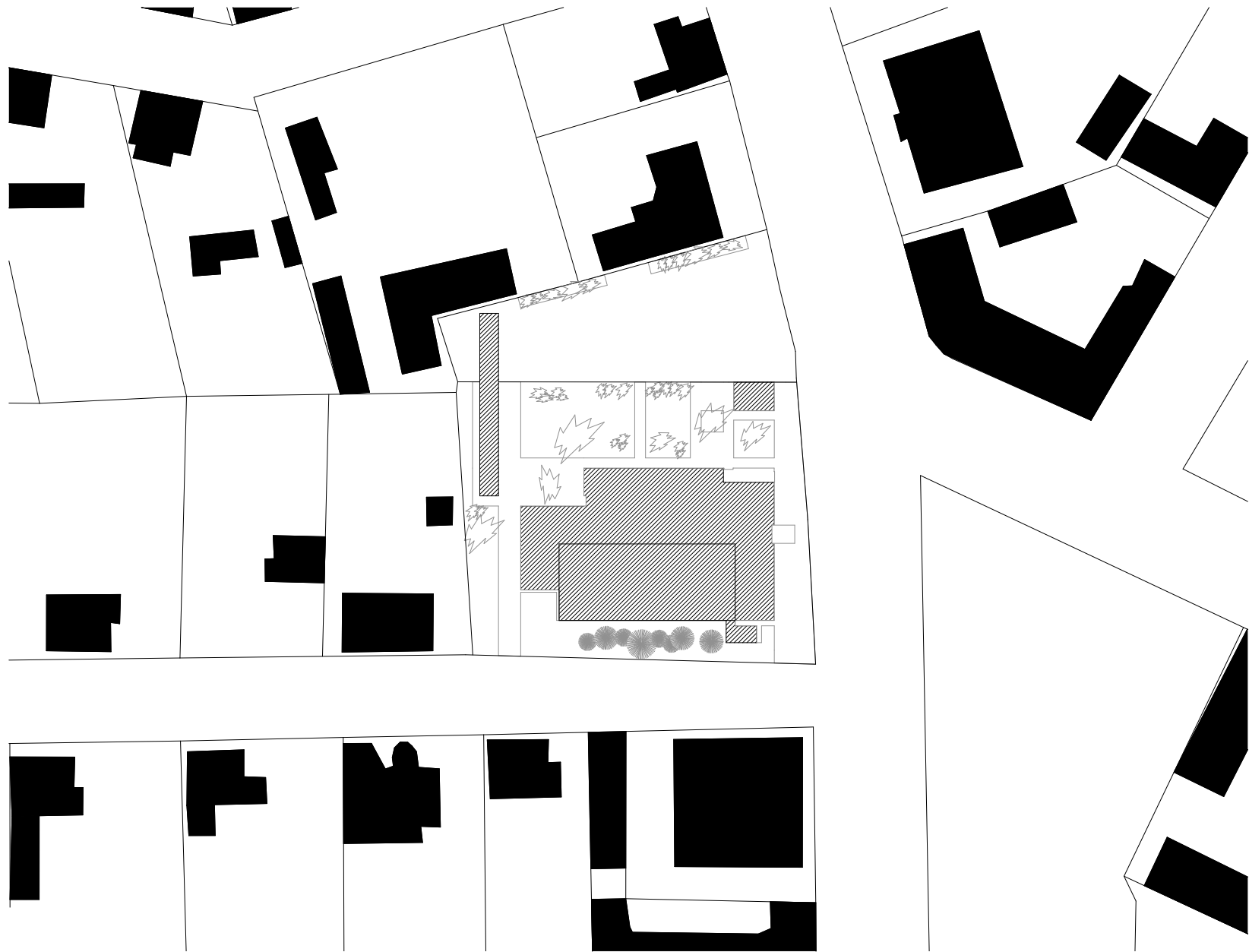
■ KISZOLGÁLÓ FUNKCIÓK



Koncepció

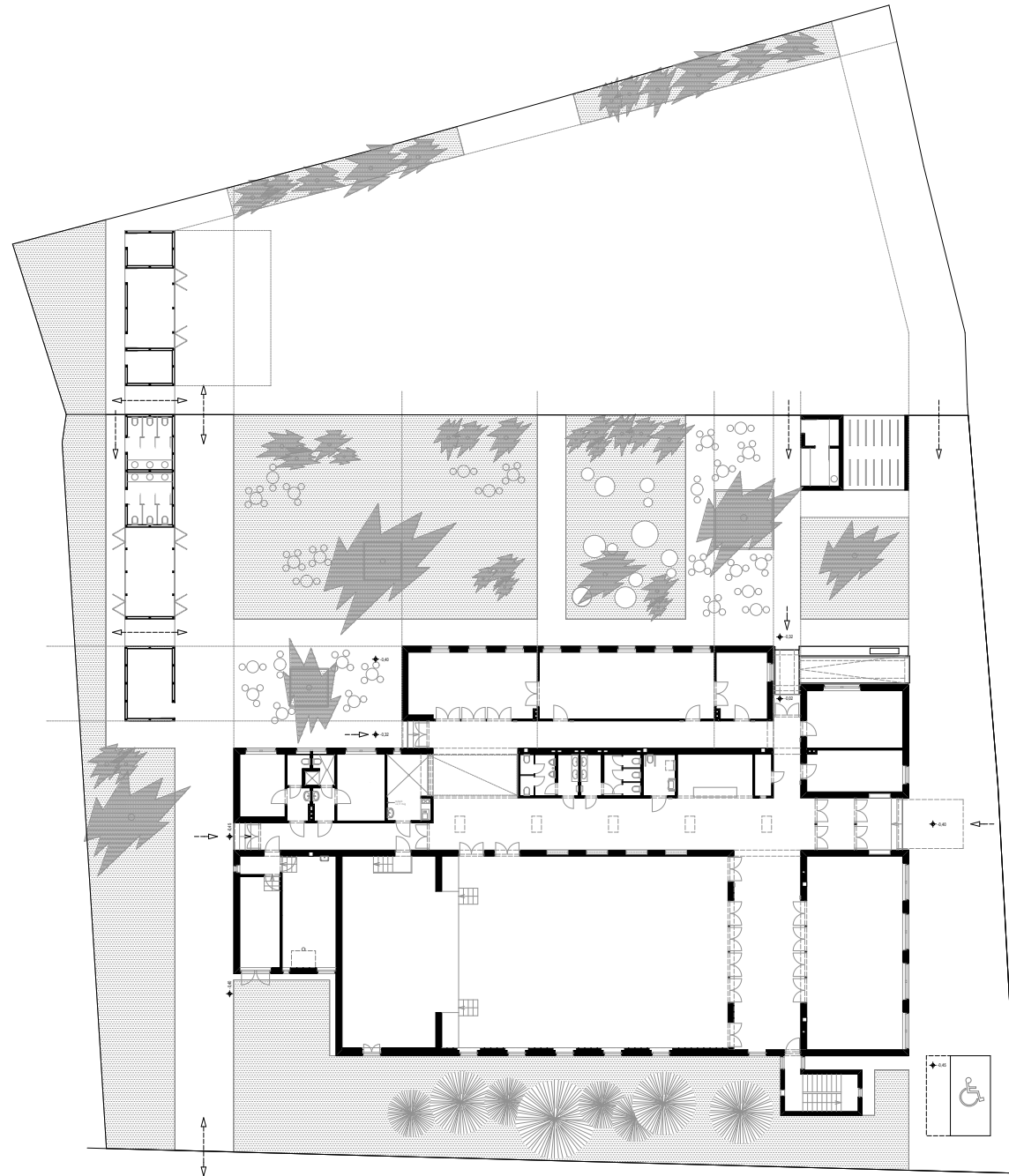


Tervezett helyszínrajz

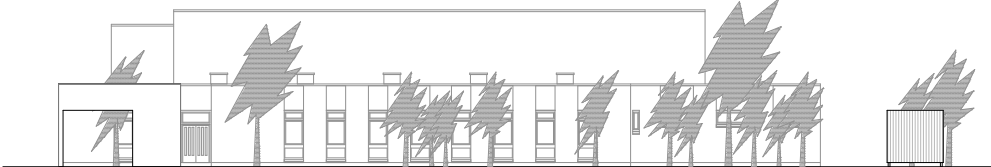
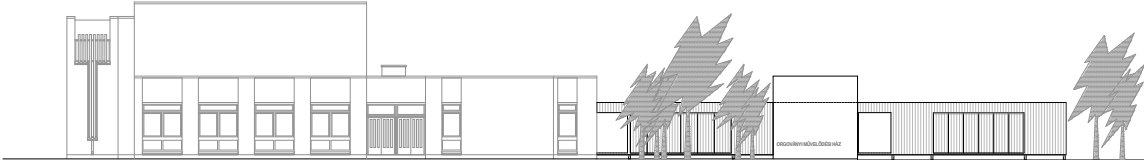




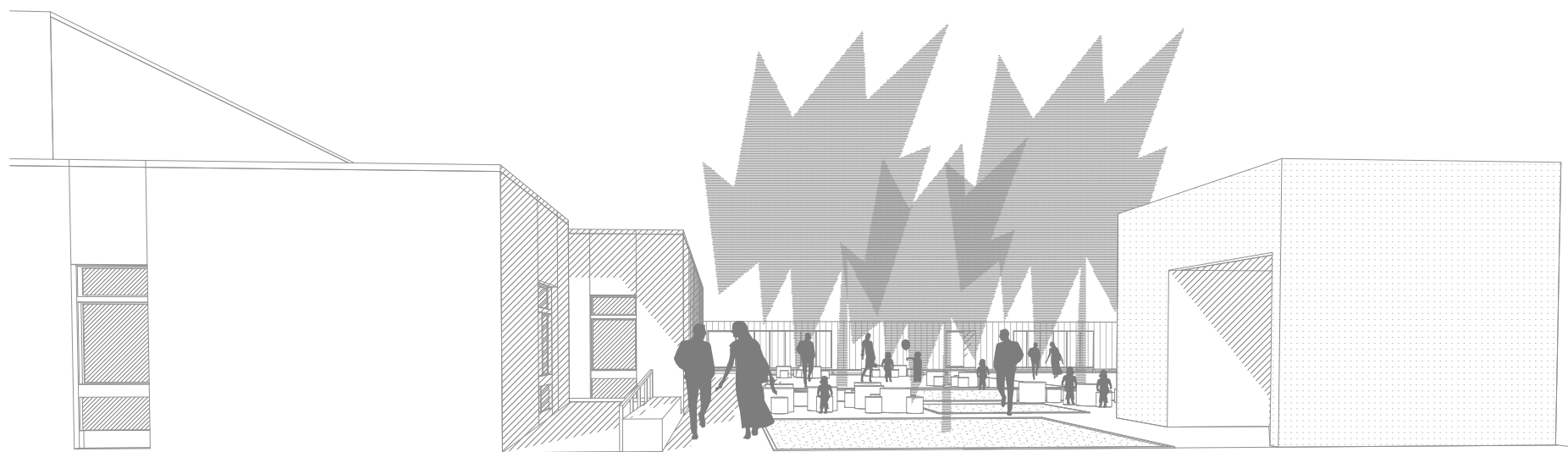
Tervezett alaprajz



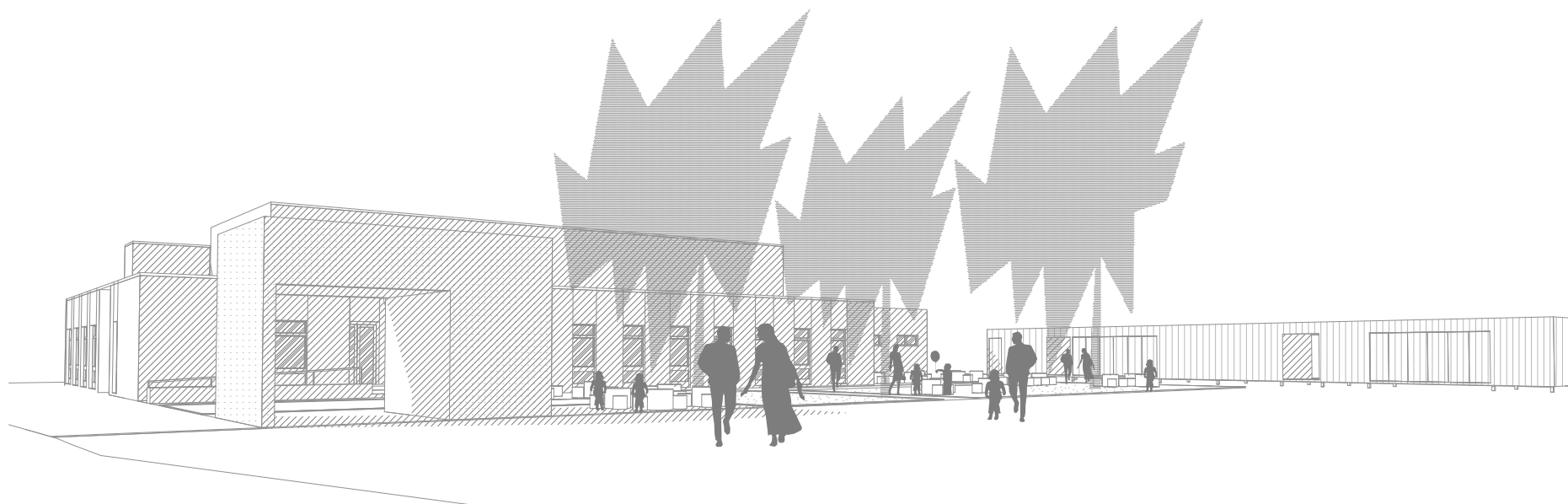
Tervezett homlokzatok



Látványok



Látványok



Látványok

