

Áruházépítés Magyarországon a “Hatvanas - Hetvenes” években
Tematikusi kutatás

Absztrakt

Tematikus kutatási évünk mottója: Építészet és Idő, ezen belül az 1945 és 90 közötti építészettel foglalkozunk. 1945 után, vagyis a II. világháború után, egész Európában fontos feladatot jelentett a háborús károk felmérése és a "sebek begyógyítása". Folyamatosan indultak a helyreállítások, építkezések, így történt ez hazánkban is. Természetesen, mint minden időszakot a történelemben, ezt is átszőte a politika, de a témát építészeti szempontból kívánom megközelíteni.

Magyarországon az 1948 körüli államosítás után nagy tempóban indultak a helyreállítások és az új beruházások. 1949-től a kereskedelmi hálózat fejlesztése is elkezdődött. Az 50-es években gyakorta meglévő épületek átalakításával, bővítésével alakítottak ki áruházakat, csak néhány új, szabadon álló épület készült.

Az 1960-as évekre azonban felismerték az önkiszolgáló rendszerű árusítás előnyeit, ami új kihívásokat jelentet a tervezők számára. Ekkor születtek az első szabadon állóan, önálló építményként elhelyezett, több szintes, önkiszolgáló rendszerű áruházak hazánkban. A fokozott építési tempót tipizálással igyekeztek segíteni, ekkor készültek az áruházak első típusstervei, melyekből számos megépült. Érdekes azonban röviden kitekinteni, hogy a típusstervezés virágkorában, hogyan és milyen körülmények között létesülhettek egyedi szerkezetű és kivitelezésű áruházak is.

Az 1970-es években folytatódtak a beruházások és a kialakult minták országszerte, gyakorlatilag minden megyeszékhelyen épült legalább egy állami és/vagy szövetkezeti kezelésben levő nagyáruház, köztük az 1978-ban átadott „Fehérvár” Szövetkezeti Áruház, mely ebben a tanévben Beke András és Kovács Dávid társaimmal a csoportos tematikus kutatásunk tárgyát képezi. Érdekes, hogy tervezője, Simon Ferenc szinte párhuzamosan három áruházat tervezett, melyek mind megvalósultak. E három épület kapcsán szeretném vizsgálni a hatvanas évek vívmányainak tovább élését, valamint a hatvanas-hetvenes években épült áruházak jelenkori helyzetét, utóéletét, fókuszban a „Fehérvár” Áruházzal.

Témavázlat

Bevezetés – előzmények

- Rövid történeti áttekintés az áruházak kialakulásáról (a budapesti Corvin Áruház és előzményei)
- Államosítás és az állami tervezőirodák magalakulása
- 1950-es évek áruházai:
 - 1950. Győr, Állami Áruház (t: Vass Antal - KÖZTI)
 - 1952. Újpesti Állami Áruház
(1956. Salgótarján, Állami Áruház (t: Vass Antal))
(1960. Fonyód, Balaton Áruház (t: Kiss István))

Típus áruházak születése – Hatvanas évek

- A Belkereskedelmi Minisztérium áruházi hálózat fejlesztési törekvései
 - Tervezési irányelvek - Üzlet, üzletház, Áruház
 - Szabadon álló üzletházak tervpályázata
 - Együttműködés a Lakóterv II. Irodájával
- Nagyfeszttávú szerkezeti rendszer:
 - Csepel Áruház, Budapest
 - Tisza Áruház, Szeged
- Gombafödémés szerkezeti rendszer:
 - Bástya Áruház, Veszprém
 - Vértes Áruház, Tatabánya
- Ózdi Áruház

Hatvanas évek egyedi áruházai

- Pécskő üzletház, Salgótarján
- Centrum Áruház, Miskolc
(Sió Áruház, Siófok)
(Korzó Áruház, Szekszárd)
(ÁFÉSZ Mura Áruház, Letenye)
(Áruház, Csorna)
(Kis-Duna Áruház, Győr)
- Bodrog Áruház, Sárospatak

Hetvenes évek – Simon Ferenc három áruháza (fókuszban a Fehérvár Áruház)

- Centrum Áruház, Drezda, Németország
- Szövetkezeti Áruház, Dunaújváros
- Fehérvár Áruház, Székesfehérvár

Értékelés, összefoglalás

- A hatvanas-hetvenes évek áruházainak jelenkori megítélése-állapota
- Simon Ferenc által tervezett áruházak mai helyzete
- Beszélgetések Finta Józseffel a hatvanas évek áruházépítési feladatairól a LAKÓTERV-en belül

Melléklet

Áruházkatalógus a kutatás adatairól

Bevezetés – előzmények

Rövid történeti áttekintés az áruházak kialakulásáról

Az áruházak a kiskereskedelmi koncentráció folyamatának szervezeti végpontjaként értelmezhetők. Ez a folyamat Magyarországon, a tőlünk nyugatabbra fekvő európai országokhoz képest, késve indult és Budapesten koncentrált. Érdekes, hogy nálunk az élelmiszerforgalmazás terén, míg másutt a ruházati kereskedelemmel kezdődött.

Korai előzményei hazánkban az 1897-től megjelenő vásárcsarnokok, fedett piacok (első: 1897. Központi Vásárcsarnok, építész: Pecz Samu), valamint a divatházak (1896. Holczer Simon Divatház, 1910. Fischer Simon és Társa Rt.)

Az első igazi Áruház Budapesten, annak minden formai jegyével, az 1911-ben megnyitott Párisi Nagy Áruház. A Goldberg Sámuel által építtetett reprezentatív, hatszintes épület, hatalmas belső átriummal készült, számos kortárs festő- és iparművész munkáját csodálhatjuk meg tereiben még ma is (pl. Lotz Károly freskó). Nyitásakor teljes árukínálattal szolgálta vevőit, az egész épület egy kézben volt, az egyes osztályokat különböző bérlők üzemeltették. 1924-ben a csőd szélére került, amit a bérlemények eladásával tudtak kompenzálni, ezek után azonban bazár jellegűvé alakult.

Az első sikeresen működő áruház az 1926. márciusától máig is üzemelő Corvin Áruház, melyet egy külföldi (90%-ban német, 10%-ban holland) tulajdonú cég építtetett.

Ezekben az időkben a német, illetve a francia mintájú áruház épületek két, egymástól eltérő típust jelentettek. Az 1852-ben megépült párizsi Bon Marché (előképe a londoni Crystal Palace, 1851) az épület modern megjelenésével igyekezett kihangsúlyozni a funkció modernitását is. A német modellt megtestesítő berlini Wertheim Nagyáruház (1896-1904, építész: Alfred Messer) ezzel szemben historizáló homlokzatával azt kívánta üzenni, hogy ez a modern kereskedelmi intézmény szerves folytatása a nemzeti hagyományoknak. Ebben fordulatot az 1928-30 között Erich Mendelsohn által Stuttgartba és Chemnitzbe tervezett áruházak hoztak.

A Corvin Áruház azonban még a korábbi német mintát követte historizáló homlokzatával, zárt belső tereivel. Az ötemeletes épület eladótere 17.000 m²-en 40 osztályból (34 ruházati, 3 élelmiszer, 3 vegyes iparcikk) állt, a kész áruk forgalmazása mellett egy úgynevezett „atelier” (60 eladó és varrónő) szolgálta az egyedi igények kielégítését. A bevásárlás mellé több kiegészítő funkciót is társítottak, mint étterem, büfé, utazási iroda, vasúti és színházi jegypénztár, valamint modern marketing technikákat alkalmaztak.

A második világháború azonban mindenütt nagy változásokat hozott, Magyarország nemzeti vagyonának 40 %-a elpusztult, 1944-45-től a fókuszba a károk megszüntetése került, fontos gazdasági lépés volt a hiperinfláció megfékezése és az értékálló pénz bevezetése (Forint 1946. aug. 1-től).

1948-ban indult „Államosítás” keretében a magánkézben lévő boltokat, kereskedelmi egységeket, áruházakat állami tulajdonba vették és létrehozták az Állami Áruházak Vállalatot, mely 1949-ben 13 egységből álló áruházláncként működött. Az üzletek száma fokozatosan növekedett, de az 1956-os forradalomig a nagyobb boltok karbantartását, felújítását többnyire elhanyagolták, ennek következtében az ötvenes évek végén a legtöbb magyarországi áruház építészeti és kereskedelemtechnikai rekonstrukcióra szorult. Néhány kivételtől eltekintve korántsem voltak a fogyasztás kívánatos színterei.

Két kivétel 1950-es évek áruházaiból



Állami Áruház, Győr, 1950.
Tervező: Vass Antal – KÖZTI



Állami Áruház, Salgótarján, 1956
Tervező: Vass Antal

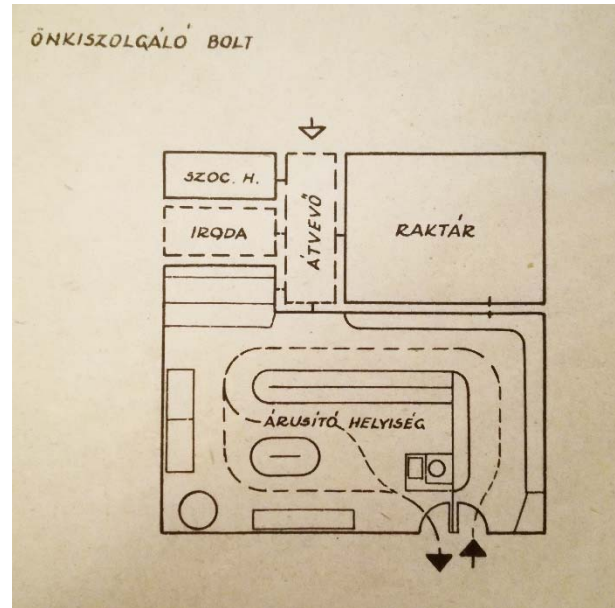
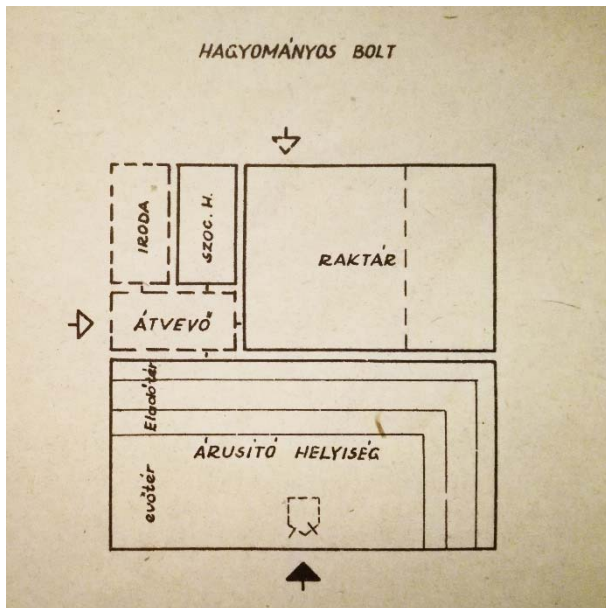
(Állami Áruház, Újpest, 1952
Balaton Áruház, Fonyód, 1960, Tervező: Kiss István)

Mint minden más, az építészeti tervezés is központosítva, állami tervezőirodákban folyt. 1948-ban, amikor a szövetkezeti forma államosítás alá került, az akkori Építéstudományi Központ, mely építészeti tervezéssel foglalkozott, átalakult és létrejött az első állami tervezőintézmény Építéstudományi Intézet néven (igazgatója Perényi Imre). Ennek három tervezőosztálya volt: a Lakásépítési osztály, a Középületépítési osztály és a Mezőgazdasági épület építési osztály, melyek 1948 nyarán szétváltak három külön intézményre: Építéstudományi Intézet (ÉTI - kutatómunka), Ipari Tervező Intézet (ITI) és Magasépítési Tervező Intézet (MATI), mely 1949-ben átalakult, először kivált belőle a Honvédelmi Épülettervező Vállalat, aminek nevét októberben Általános Épülettervező Irodára (ÁÉTI) változtatták, majd különböző osztályaiból megalakult a Középülettervező Iroda (KÖZTI), Lakóépületek Tervező Iroda (LAKÓTERV) és a Mezőgazdasági Tervező Iroda (MEZŐTERV). 1953-ban a LAKÓTERV-ből kivált a Városépítési Tervező Iroda (VÁTI), a KÖZTI-ből pedig a Kereskedelmi Tervező Iroda (KERTI). Ezen vállalatok falai között születtek az új áruházak tervei is.

Típus áruházak születése

A Belkereskedelmi Minisztérium a hatvanas években megkezdte az áruházi hálózat nagymértékű fejlesztését. A tervezéshez szükséges alapvető irányelveket a KERTI dolgozta ki, munkájuk eredményeit az É. M. Építésügyi Dokumentációs Iroda 1961-ben adta ki „Magyar Országos Tervezési Irányelvek – Üzlet, Üzletház, Áruház” címmel. Ebben három féle eladási, üzemeltetési módszert határoztak meg, melyek:

- a hagyományos kiszolgálás: az üzlettér két részből áll, vevőtérből és eladótérből, melyet a pult választ el. A vásárlás teljes folyamatában aktívan részt vesz az eladó (tárgyalás a vevővel, árubemutató, rendelés felvétel, mérés, számolás, blokkolás, áru átszállítása a kiadóasztalhoz, csomagolás, ellenérték átvétele).
- az önkiszolgálás: az üzlettér teljes egészében vevőtér, az eladó részvétele nélkül megismerhető az áruválaszték és elvehető a kiválasztott termék.
- az önálló kiválasztás rendszere: részben a kirakatban, de nagyrészt az eladótérben elhelyezett vitrinekben, állványokon, asztalon ismerhető meg a választék, amik jelzőszámmal, felirattal és árcédulával vannak ellátva. Kiválasztás után az eladó a raktárról, vagy az állványokon elhelyezett nagymennyiségű áruból adja ki a terméket.



Ezek a módszerek természetesen kombinálhatók áruházon belül, de már ez az összehasonlítás is jól mutatja, hogy az önkiszolgáló rendszernek nagyobb a forgalomátbocsátó képessége és kevesebb eladóval is jól üzemeltethető. Emellett a hatvanas évekre már elfogadott kereskedelmi elvé vált, hogy mindenki szívesebben vásárol, ha hagyják, hogy ő válogasson az áruk között. Mivel addig Magyarországon önálló építményként kialakított önkiszolgáló üzletházak még nem létesültek, szükségessé vált az önkiszolgáló üzletházak típusának a kidolgozása.

1961. augusztus 1-ji határidővel az Építésügyi Minisztérium a Belkereskedelmi Minisztérium felkérésére pályázatot írt ki szabadon álló építményként elhelyezendő 350m², valamint 750m² hasznos földszinti alapterületű önkiszolgáló üzletház típussterveinek előkészítésére. A pályázók (a bíráló bizottság egyhangú véleménye szerint) bár nem tudták a feladatot sem technológiai, sem építészeti, sem tipizálhatósági szempontból tökéletesen megoldani, azonban a pályázat eredményes volt és a típusstervek kialakításához megfelelő anyagot szolgáltatott.

A pályázati kiírás technológiai igényei:

- a vevők áramlása az önkiszolgáló térben jobbról balra történjen
- minél több árugondolat helyezzenek el
- hagyományos, pult mellett árusító szakaszok is legyenek, közvetlen kapcsolatban a raktárokkal és a hűtőkkel
- a pénztárak a bejáratától elkülönítve, de azzal mégis szoros kapcsolatban, a kosár leadást-átadást és a vevőtér áttekinthetőségét biztosítsák
- az áruátvétel és szállítás jól szervezett legyen
- a csatlakozó irodák, öltözők, mosdók egy csoportot alkossanak.

A beérkezett pályázatokban egy- és többszintes megoldások egyaránt születtek, utóbbiaknál a raktárak részben alápincézett, részben emeletes megoldásúak voltak. A raktárak és a hűtők több szinten történő elhelyezése esetén meg kellett oldani az árulift, az árucúszda, valamint a közlekedő lépcső feladatát. Kívánatos volt kisebb pince létesítése a földesáru és a palackozott italok tárolására, mintegy természetes hűtőként, de elfogadható volt pince nélküli javaslat is. A raktárak szervezése könnyen tipizálható hűtőblokkok és raktáregységek kialakításával. Legkedvezőbb minél kevesebb közlekedő folyosóval és minél közvetlenebb kapcsolattal az áruátvevővel és az eladótérrel.

Az irodák az áruátvételhez kapcsolódóan működnek a legjobban. A személyzeti öltözők és mosdók egy csoportban akár a földszinten, akár az emeleten jól elhelyezhetők.

A legkedvezőbb megoldásokban az üzletterek nagy üvegfelületekkel megnyitott és könnyű, rácsos szerkezettel lefedhető megoldással készültek. Ezek egyrészt az egész üzletteret az utca felé kirakatként megnyitják, áttekinthető, jól megvilágított, vásárlásra csábító áruházteret alakítva ki. Fontos azonban, hogy

a pénztárak az így kialakuló kirakati üvegfelületeknél lehetőleg hangsúlytalanul helyezkedjenek el, ne akadályozzák a belátást, de a távozó vevőáramlás útjába essenek.

Tömegformálás szempontjából a közel négyzetes téralakítások bizonyultak a legkedvezőbbnek.

A bíráló bizottság főleg a títusterveknél felhasználható gondolatokat értékelte. A tipizálhatóság érdekében több pályázó felvetette az előre gyártott elemek széleskörű alkalmazását, azonban további vizsgálatokat irányoztak elő (az országban elszórt, nagy távolságokban megvalósításra kerülő épületek miatt) a gyártóhely megválasztásának, a szállíthatóságnak és az összeépítés költségkihatásainak szempontjaiból.

Az egyedi tervezésű és megjelenésű szerkezetekről a bírálóbizottság ezt a véleményt fogalmazta meg:

„...kétségesse teszi a különleges feladatokat jelentő és építőipari gyakorlatunkban szokatlan térgörbe lefedések alkalmazását, melyek legtöbb esetben az üzletház különcködő megjelenését hangsúlyozzák csak, és nehezen egyeztethetők össze az alaprajzi szervezés technológiai követelményeivel.”

A tervek tovább gondolásában fő szempontként a gazdaságosságot emelték ki. Mérlegelni kell a kizárólagos földszintes elrendezés és a részben emeletes, részben alápincézett megoldások közötti költségkülönbséget, ami a típusmegoldások telepítési, városrendezési kérdéseivel is szorosan összefügg.

1961 és 66 között több tanulmány készült a tervezési és üzemeltetési tapasztalatok alapján, melyeket, a Belkereskedelmi Minisztérium illetékes vezetőivel egyetértésben, a Lakóterv II. Irodája dolgozott ki.

Az 1966-ra az áruházak tervezésének főbb alapelvei:

- beépítési tervét annak függvényeként kell kezelni, hogy egyrészt milyen hálózatrendezés követi az áruház megnyitását, másrészt milyen kapcsolatban lesz az áruház a város meglévő vagy létesítendő központjával
- fontos az eladó- és raktártér arányának flexibilitása, azaz: üzemeltetés közben tetszés szerint változtatható legyen az eladó- és raktárterek nagysága
- az áruház áruprofiljának teljes flexibilitása: azaz tetszés szerinti osztály átrendezési lehetőségének biztosítása az árucikkek kereslete-kínálata alapján
- a korszerű eladási formák technológiai követelményei szerint nagy összefüggő áruházi eladótér biztosítása

Az öt éves munka eredményeként arra jutottak, hogy az áruház is olyan épületfajtát képvisel, amelynek megvannak a maga speciális követelményei az építészeti, szerkezeti és épületgépészeti megoldásokkal szemben. Ezeket az igényeket szem előtt tartva dolgoztak ki két, egymástól eltérő szerkezeti rendszerű alaptípust:

- a nagyfesztvú szerkezeti rendszer, így épült a csepeli és a szegedi áruház
- a gombafödémés szerkezeti rendszer, ezzel épült a veszprémi és a tatabányai áruház.

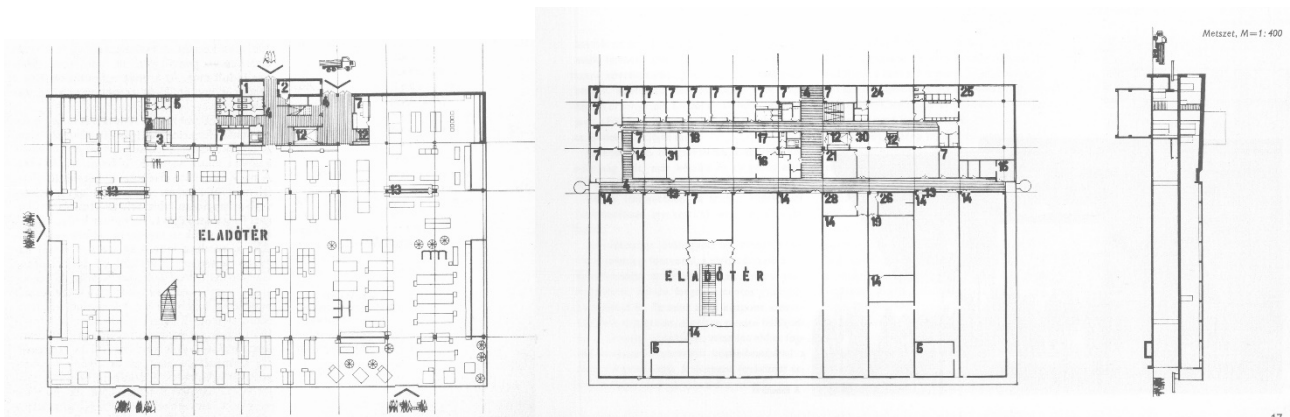
Nagyfeszítávú szerkezeti rendszer

Csepel Áruház

Tervezők: Hollay György, Balogh István, Szecsőy Sándor – LAKÓTERV



Programterve 1961-ben, kiviteli terve 62-ben készült. A kivitelezés pénzügyi okokból csak 1964-ben kezdődött meg. A 6034 m² hasznos alapterületű földszint + emeletes áruház első létesítménye a későbbiekben megvalósuló új városközpontnak.



földszinti alaprajz

emeleti alaprajz

Szerkezeti rendszerének kialakításánál a két legfontosabb igény a minél nagyobb földszinti eladótér, betekintő kirakatrendszerrel (közvetlen kapcsolatot biztosít az utcai és áruházi forgalom között) és a minél nagyobb osztatlan (pillérektől mentes) eladótér.

A 2500 m²-es földszinti eladótér fölé 7 m-es raszterben utófeszített rácsostartószerkezetet készítettek. Ehhez természetesen nagy tartómagasság társul, amit 3 m magasra növeltek, hogy magába foglalhassa az emeleti szintet. A rácsrudak között elegendő nyílás maradt különböző helyiségek, folyosók és ajtók kialakítására. Sőt, a szerkezet lehetővé tette az emeleten 3 harántállás összenyitását, ahol önkiszolgáló és önálló kiválasztási rendszerű osztályok kaptak helyet. A két szintet térben álló lépcső köti össze.

A földszint és az emelet között egy alul-felül sík 40 cm vastag födém szerkezet épült, amiben így a (szellőzésen kívüli) gépészeti vezetékeket is el tudták vezetni.

A vásárlók három bejáraton keresztül juthattak be, melyek közül a két főbejárat raszter széles ajtó szerkezetét fel tudták húzni az emeleti térbe, így kétszer 7 m-en nyílt meg a homlokzat. A belső hőmérséklet egyenletességét a légfüggöny -5°C -ig tudta biztosítani, ennél hidegebb időben az ajtó szerkezetek a helyükön maradtak és középen felnyíló, automatikusan záródó lengőajtóként működtek.

A személyzet és az áru közös portán, de külön bejáratokon, az épület hátsó homlokzatán keresztül juthat az épületbe. A földszinten csak minimális, az eladóteret közvetlenül kiszolgáló, üzemi terület található, minden más az emeleten kapott helyet. A belső üzemszervezési funkciók is jól elkülönülnek egymástól, saját folyosókkal, így az áru útja nem kereszteződik az adminisztrációval és a gazdasági helyiségek útvonalával.

A homlokzat tükrözi a belső kialakítást, az eladóteret a földszinten $3,5 \times 3,6$ m-es portálszerkezet határolta, az emeleti raktártereket nyílás nélküli szerelt alumínium „luxaflex” homlokzatburkolat. Az adminisztratív és gazdasági helyiségeket tartalmazó épületrész a földszinten klinker, az emeleten travertin burkolatot kapott. Az eladótér elé $3,5$ m széles alumínium szerkezetű előtető épült.

Az épület előtt vitrincsoportokat helyeztek el, melyek egyrészt a bejáratok felé terelték a vásárlókat, másrészt kirakatként funkcionálva, felhívták a vásárlók figyelmét az egyes árucikkekre.

A belsőépítészeti kialakításnál a fő cél az áru bemutatása volt, olyan megoldásokkal, amelyek színben és formában nem versenyeznek az eladni kívánt árukkal. A vevőtér bútorzata korszerű, teljesen mértékben mobil, a padlóban pedig $3,5 \times 3,5$ m-es raszterben süllyesztett dugaljkat helyeztek el.

Tisza Áruház, Szeged

Tervezők: Balogh István, Hollay György – LAKÓTERV



Már a képen is felismerhető a hasonlóság, a Csepel Áruház terveit szinte módosítás nélkül alkalmazták Szegeden, ahol 1966-ra épült meg a Tisza Áruház.

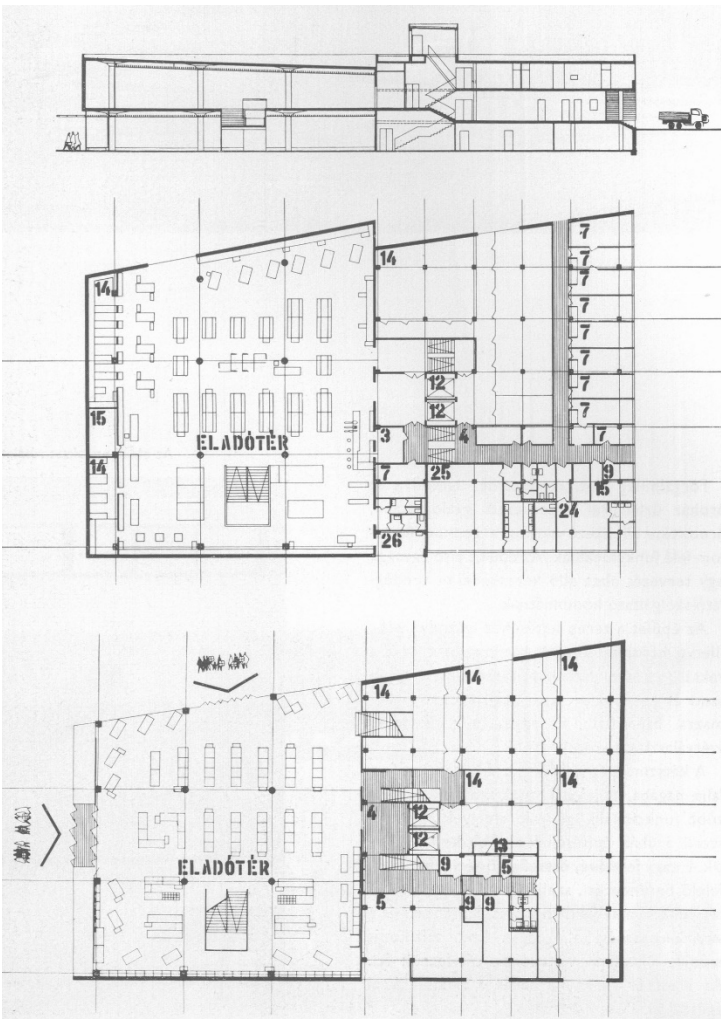
Gombafödémes szerkezeti rendszer

Bástya Áruház, Veszprém

Tervezők: Hollay György, Törőcsik Sándor – LAKÓTERV



Az 1965-ös év végén vagy az 1966-os év elején nyílt meg a 4040 m² alapterületű, többszintes áruház. Telepítését a városközpontot és a kereskedelmi központot is magába foglaló új rendezési terv határozta meg, alaprajzi kontúrja ezért tért el a már megszokott négyzetes formától.



A terep lejtéséhez igazodva az épület két- illetve háromszintes. A háromszintes részben kapott helyet a raktár, az adminisztráció, a szociális, a gépészeti és egyéb kiegészítő helyiségek, melyeket igyekeztek egymástól jól elkülöníteni. A kétszintes rész az eladóteret foglalja magába. A funkciók különbözőségeiből is adódik, hogy a két rész tartószerkezetileg is eltérő kialakítású.

Az eladóter nagy fesztávolságú, összefüggő térigényéhez, 9x9 m raszterű monolit vasbeton gombafödémeket terveztek (500kg/m² terhelésre). A gombafejek alsó síkjában álmennyezetnek ható vizuális lezárás készült, ami a világítótesteket is magába foglalja. Az így kialakuló álmennyezeti térben jól szerelhetően kaptak helyet a szellőző-, elektromos és egyéb gépi berendezések. A két szintet térben álló, kétszúklós, vasbeton keretekre szerkesztett lépcső köti össze.

Az eladóter homlokzata a földszinten, két oldalon, emeletmagas belga üvegkirakattal készült, amely részben zárt hátfalas, részben ún. betekintő kialakítású. A harmadik oldala tömör, egy forgalmas utcával szomszédos. Ebben az irányban tervezték a kereskedelmiközpont későbbi megépítését, az elképzelés szerint akkor majd szabadon álló vitrinsor létesül itt.

Az eladóter emeleti lezárása tömör, ablak nélküli, a már beváltak tekinthető „luxaflex” ezüstsínű, alumínium homlokzatburkolattal készült. (Természetes megvilágítást csak a szövet- és a konfekcióosztálynak terveztek.) A raktártömb klinkertégla burkolatot kapott.

A napvédelmet részben az emeleti eladóter 3 m-es kiülése, részben a vékony acél-fa kombinációjú luxaflex-szel burkolt alumínium előtető biztosítja.

Belső berendezése tipizált, főleg mobil bútorok, kevés anyagféleséggel, főleg natúr színben.

Vértes Áruház, Tatabánya

Tervezők: Hollay György, Törőcsik Sándor – LAKÓTERV



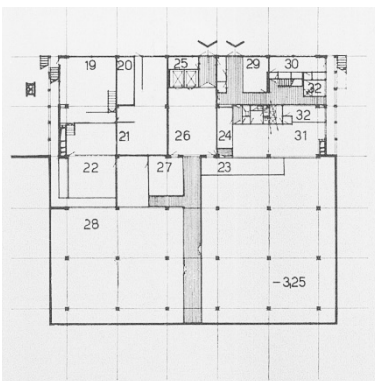
Az előzőhöz hasonlóan épült, kevéssel több, mint 5000 m² összterületű áruház, amit 1966. november 21-én adtak át.

Ózdi Áruház

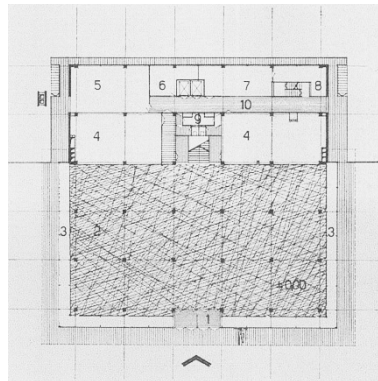
Tervezők: Spiró Éva, Ligeti Tamás – LAKÓTERV



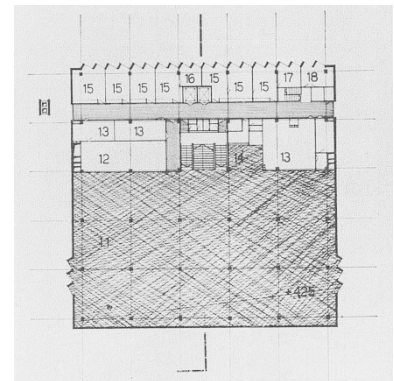
A már részletezett elvek mentén, ugyanabban a tervezőirodában, de más tervezők által szinte párhuzamosan készített, 4355 m² összterületű épület. A tervezése 1962-63 között, a kivitelezése 1963-65 között zajlott.



alagsor alaprajza



földszinti alaprajz



emeleti alaprajz

Itt is a már meglévő városrendezési terv (Turcsányi Gyula - VÁTERV) jelölte ki az új fő tér pozícióját, benne a járási tanács- és pártházzal, vegyes rendeltetésű irodaházzal, kulturális centrummal, valamint centrumában az áruházzal. Ennek az együttesnek lett az első megépült eleme az áruház.

A terep erősen lejt, így a háromszintes épület alagsora az északi oldalon földszinti homlokzattá alakul.

Tartószerkezete egységesen 7x7 m fesztávolságú monolit vasbeton váz, monolit, kétirányban vasalt vasbeton födémeikkel, gázszilikát kitöltő falazattal. Alaprajza négyzetes, 5x5 raszter szélességű, melyből 3x5 rasztert foglal el az eladótér a déli oldalon, a földszinten és az emeleten.

Homlokzata a földszinten, három oldalon, szintmagas kirakattal határolt, az emeleten a védjegy „luxaflex” burkolatot kapta. A többi megoldástól eltérő az emeleti irodák fűrészfogas ablakkialakítása, mely a kedvezőtlen északi tájolású helyiségek benapozását igyekszik javítani, valamint az uralkodó északnyugati szél elől kíván elfordulni.

Hatvanas évek egyedi áruházai



Pécskö üzletház, Salgótarján

Tervező: Finta József – LAKÓTERV
Tervezés: 1967, kivitelezés: 1968-69

Sió Áruház, Siófok

Tiry György – KÖZTI
Tervezés: 1967, kivitelezés: 1968-70 (MÉ71/2)

Korzó Áruház, Szekszárd

Tervezők: Jurcsik Károly, Varga Levente - LAKÓTERV
Tervezés: 1969, kivitelezés: 1970-71 (MÉ72/5)



ÁFÉSZ Mura Áruház, Letenye

Tervező: Makovecz Imre – SZÖVTERV

(Áruház, Csorna, tervező: Makovecz Imre – SZÖVTERV, átadás: 1968

Kis-Duna Áruház, Győr, tervező: Makovecz Imre – SZÖVTERV, átadás: 1970)



Centrum Áruház, Miskolc

Tervezők: Horváth István, Szabó József, Thury László
- Miskolci Tervező Vállalat
Tervezés: 1966, kivitelezés: 1968-70 (MÉ71/5)



Bodrog Áruház, Sáropatak

Tervező: Makovecz Imre – SZÖVTERV
átadás: 1972

Hetvenes évek áruházai és a Fehérvár Áruház

1963-ban, amikor az Áruházi Vállalat nevét Centrum Áruházra változtatták, már 35 áruház tartozott az üzletlánchoz. A 70-es évekre gyakorlatilag minden megyeszékhelyen épült legalább egy állami és/vagy szövetkezeti kezelésben levő nagyáruház. Ebben az időszakban, 1978-ban született a székesfehérvári Fehérvár Áruház is. Tervezője Simon Ferenc az Általános Épülettervező Vállalat (ÁÉTV) munkatársaként szinte párhuzamosan dolgozott három nagyáruház tervein, melyek a Centrum Áruház, Drezdában, Németországban (Kun Attilával), a dunaújvárosi Szövetkezeti Áruház és a székesfehérvári Fehérvár Áruház, melyek mind fel is épültek 1978-79 között.

...

Értékelés, összefoglalás

A hatvanas-hetvenes évek áruházainak jelenkori megítélése-állapota

Simon Ferenc által tervezett áruházak mai helyzete

Felhasznált irodalom

Magyar Országos Tervezési Irányelvek: Üzlet, üzletház, áruház

É. M. Építésügyi Dokumentációs Iroda, Budapest, 1961

Vajna György: Köztulajdon, vagy közpréda? Dolgozók Lapja, 1966. december 16. péntek, p.5.

Réfi Oszkó Magdolna: Műszaki tervdokumentumok az államosított építőiparban (Levéltári módszertani füzetek 9. Budapest, 1989)

https://library.hungaricana.hu/hu/view/MoLDigiLib_LevModFuz_09/?pg=0&layout=s

Valuch Tibor: A bőséges ínségtől az ínséges bőségig. A fogyasztás változásai Magyarországon az 1956 utáni évtizedekben, http://www.rev.hu/ords/f?p=600:2:::::P2_PAGE_URI:kiadvanyok/evkonyv03/valuch

Kovács Dániel: Mikor jártak Drezdában magyar áruházba? <http://hg.hu/cikkek/varos/14464-mikor-jartak-drezdaban-magyar-aruhazba>

Magyar Építőművészet (MÉ):

1962/2. szám, p.36-39. Bosnyay Pál: A Szabadonálló üzletházak Tervpályázata

1965/5. szám, p.9-16. Spiró Éva: Állami Áruház, Ózd

1966/6. szám, p.14-21. Törőcsik Sándor: Lakóterv II. Iroda új korszerű áruházépítési feladatai

1967/1. szám, p.37-41. Balogh István: Szeged "Püspökbazár" beépítése

1979/4. szám, p.26. „Fehérvár” Szövetkezeti Áruház, Székesfehérvár. Építész: Simon Ferenc (Kereskedelmi Tervező Vállalat)

1975/5. szám, p.9. Ybl Miklós-díj, 1979

1980/6. szám, p.58. Centrum Áruház, Drezda (NDK). Építészek: Simon Ferenc és Kun Attila (ÁÉTV)

Annotált bibliográfia

Középosztályi fogyasztási kultúra és az áruház

Gyáni Gábor történész írása, <http://epa.oszk.hu/00000/00003/00014/gyani.htm>

- bevezetés:
 - az ipari forradalom (legfontosabb) oka az új és egyre bővülő kereslet
 - ezt a piaci keresletet azért definiálhatjuk fogyasztói kultúraként, mert „...benne sajátos értékrend és etika fejeződik ki...”, ami piedesztálra emeli a hedonizmust, miközben a „hagyományos” polgári erényeket (szorgalom és önmegtartóztatás) háttérbe szorítja.
 - „A fogyasztók nemcsak árucikkeket vesznek, hanem befogadják egyúttal a hivatásos tanácsadás, az eladási stratégiák, a kormányzati programok, a választói alternatívák és a boldogság reklámok sugallta mintáit is... Az egyéneket arra ösztökélik, hogy árucikkekben találják meg személyes jólétük kulcsát, sőt a saját énjüket is, mint árucikket fogják fel. Az ember nem csak a munkaerejét és a tudását adja el, de éppúgy áruba bocsátja önmagáról táplált képét, mint a személyiségét.” (R.W. Fox-T.J.J. Lears, eds.: *The Culture of Consumption: Critical Essays in American History, 1880-1980. Pantheon, New York, 1983. XII.*)
 - A fogyasztói kultúra a középosztályra hat leginkább. (Az alsó osztályoknak nincs vásárló erejük, a legmagasabb osztályokban pedig általában a kiadás jóval kisebb, mint a bevétel.) A középosztály bevételei és kiadásai között nincs nagy eltérés, ezért csak akkor tudja növelni kiadásait, ha növeli bevételeit.
Ez a legfőbb oka annak, hogy miért jelentek meg az áruházak Magyarországon késve (nyugati viszonylatban) és miért főként Budapesten.
 - (A kiskereskedelmi koncentráció folyamatának szervezeti végpontja az áruház.)
- Az áruház budapesti késlekedése
 - A kiskereskedelem forradalma = a bolti koncentráció folyamata
 - Budapesten először az élelmiszerforgalmazás terén indult koncentráció - a nyugati országokban már korábban és a ruházati kereskedelemmel kezdődött.
 - 1889. Fővárosi Közmunkák Tanácsa ajánlást tett a főváros vezetésének a vásárcsarnoki rendszer meghonosítására (fontos, hogy ne a terekre, hanem a házsorokba épüljenek – maradjon elegendő tere a városnak)
 - 1897. Központi Vásárcsarnok (ép. Pecz Samu), +négy kisebb fedett piac Pesten, 1902. Batthyány tér (első budai) – állami elhatározás, városi beruházás
 - 1896. Holczer Simon Divatház (Kossuth Lajos u. 9. fszt-jén és az 1.emeletén), női és gyermekruházati cikkekkel
(1869. Holczer Simon szabósága (Kígyó tér), majd mellette „ruhaház” női konfekcióruháknak, 1891. H. Simon halála, örökös: H. Sándor, az Erzsébet tér építése miatt kisajátította az állam az épületet, majd lebontották – új épület)
Alkalmazottak: 150 közvetlen és 600-800 szabó. Nagy árukínálat, tágas eladótér, 1907. újabb emelettel bővült, liftek, az első nyilvános telefon.
 - 1870-1890 között nőtt a fogyasztás, a ruhakereskedések száma megduplázódott, de szerkezeti változás csak 1890 után következett be. Szükséges hozzávalók: (valamennyire) tőkeerős középvállalkozói csoport és a középosztályi fogyasztói közönség
- a budapesti áruházak sajátosságai
 - 1896. Holczer Simon Divatház
 - 1910. Fischer Simon és Társa Rt. (Bécsi utca 10. ötemeletes épület, selyem- és divatáruház, 200 eladó és irodai foglalkoztatott)
 - 1911. Párisi Nagy Áruház (Andrássy út) az első Áruház, annak minden formai kellékével (építtető: Goldberger Sámuel, teljes árukínálat, reprezentatív, hatemeletes átriumos belső, teraszos elrendezés, számos kortárs festő és iparművész együttes munkája, Lotz Károly freskó)
1924. csőd széle, átalakulás: Goldberger főrézsvényes, az egyes osztályok külön bérlők kezébe kerültek, vagyis visszaalakult bazár jellegűvé.

- 1926. március 1. Corvin Áruház – az első sikeresen működő áruház
Külföldi tulajdonú Rt. (90% két német cég – 10% holland) vásárolta a telket és építette, német áruházépítési minta alapján. Ötemeletes, 17.000 m²-es eladótér, historizáló homlokzat. Előképe a berlini Wertheim Nagyáruház (1896-1904, ép. Alfred Messel), „elutasította az áruház modernségével adekvát építészeti formákat: e helyett a modern nagyvárosi fogyasztás eme szentélyének úgyszólván a szégyenlős elrejtését ambicionálta. Ez a fajta áruházépítészet kimondatlanul azt sugallta, hogy a kor ultramodern kereskedelmi intézménye szerves folyamata a nemzeti hagyományoknak, s nem valamilyen merőben új és előzmény nélküli fejlemény.”
(1928-30 változás, Erich Mendelsohn által tervezett áruházak Stuttgartban és Chemnitzben, külsőleg is a funkcionális modernség fejeződik ki.)
1937: 40 osztály (34 ruházati, 3 élelmiszer, 3 vegyes iparcikk), „atelier” = 60 eladó és varrónő az egyedi igények kielégítésére (francia minta), 666 alkalmazott (584 eladó, 59 varrónő + technikai személyzet), modern marketing technikák, kapcsolt funkciók: étterem, büfé, utazási iroda, vasúti és színházi jegypénztár.
- Magyar Divatcsarnok – Ruttkai Antal (Rákóczi út – Keleti pályaudvar)
- A két világháború között a meglévő áruházak a kisembereket, kispolgárokat és a jobban kereső ipari munkásokat célozták meg, ami a tőlük elkülönülni vágyó középosztálynak nem tetszett. (a tisztviselő középosztály teljes anyagi válságba sodródott)

Valuch Tibor: A bőséges ínségtől az ínséges bőségig. A fogyasztás változásai Magyarországon az 1956 utáni évtizedekben, http://www.rev.hu/ords/f?p=600:2:.....P2_PAGE_URI:kiadvanyok/evkonyv03/valuch

„szocialista fogyasztói modell” _ elvetették a piac szerepét, a „mindenkinek szükségletei szerint” marxista-leninista elosztási elvből indultak ki.

Realistább elemzés: „...egyik oldalon az alacsony jövedelműek még alig élvezik az általános társadalmi haladás sokrétű gyümölcseit, rendszerint csak a legszükségesebb létfenntartási cikkeket tudják megvásárolni, ezeket is sokszor nem a szükséges mennyiségben, a másik oldalon pedig az átlagnál nagyobb jövedelműek pénzük növekvő hányadát magasabb rendű termékek és szolgáltatások vásárlására költik.”

A fogyasztói magatartás változásait befolyásolták a fogyasztás terei is. A szocialista korszakban az áruházat a kereskedelem nagyüzemeként kezelték, amelynek az az "alapvető feladata, hogy egy helyen sokféle árucikkben és széles választékban biztosítsa a vásárlók magas színvonalú, kulturált, gyors kiszolgálását. Egyidejűleg biztosítani kell a fogyasztók széles körű szolgáltatási igényeinek kielégítését is."

1944-45 _ háborús károk helyreállítása (a nemzeti vagyon 40%-a elpusztult)

1945-49 _ a hiperinfláció megfékezése, értékálló pénz bevezetése: Forint 1946. aug. 1-től

„szocialista építés” _ megváltozó gazdaságpolitikai prioritások következtében komoly jövedelemelvonás bontakozott ki, ennek legfontosabb eszközei az alacsonyan tartott bérek, a bérekhez képest magas és gyakorlatilag állandóan emelkedő fogyasztói árak, a drasztikusan növekvő adó- és terménybeszolgáltatási terhek, a jövedelmeket terhelő egyéb elvonások voltak, például a formailag önkéntes, gyakorlatilag kötelezővé tett, békekölcsönnek nevezett államkölcsönjegyzés

1948-51 _ A magánkézben levő boltokat, kereskedelmi egységeket, áruházakat állami tulajdonba vették

Az 1948-ban létrehozott **Állami Áruházak Vállalat** egy évvel később a kiskereskedelmet is elérő államosítási hullám következtében már 13 egységből álló áruházláncává vált. Az üzletek száma fokozatosan növekedett, de az 1956-os forradalomig a nagyobb boltok karbantartását, felújítását többnyire elhanyagolták, ennek következtében az ötvenes évek végén a legtöbb magyarországi áruház építészeti és kereskedelemtechnikai rekonstrukcióra szorult. Néhány kivételtől eltekintve korántsem voltak a fogyasztás kívánatos szinterei.

1957-59 _ mindössze egy új áruház létesült. 1959-ben 23 önálló áruházi vállalat 33 kereskedelmi egysége működött az országban.

Középületek

szerkesztő: Cságoly Ferenc, Terc Kft. Budapest, 2004

p.342-379. 7. Fejezet, Kereskedelmi Épületek

- p.344-349. A kereskedelmi épületek fajtái:
piac, bolt, épített piac, vásárcsarnok, kisvárosi piac, üzletsorok, üzetcák, bazár, loggia, passzázs, galéria,
Üzletház: antik prototípusa: Róma, Mercati Traiani (Traianus áruccsarnoka)
önálló épület, épített belső tér, kettő vagy több szintes, más és más rendeltetésű üzlet kerül egy térbe

Áruház: ház nagyságú bolt, születése: XIX. sz. Párizs, eredetileg funkcionálisan homogén

Általános áruház

Üzletközpont (pláza)

Szupermarket

hipermarket

- p.350-368. A kereskedelmi épületek története
- p.369-371. A kereskedelmi épületek jellegzetes terei, térrendszerei
- p.372-378. A kereskedelmi épületek funkcionális elemzése

Magyar Országos Tervezési Irányelvek: Üzlet, üzletház, áruház

É. M. Építésügyi Dokumentációs Iroda, Budapest, 1961

p.3-7. Belkereskedelmi árusítóegységek csoportosítása és megfogalmazása:

- Rendeltetés szerint:
 - Vegyesbolt
 - Kombinált üzlet
 - Szaküzlet
- Nagyságrend szerint:
 - Pavilon, kis árusítóhely
 - Üzlet
 - Nagyüzlet: 300m²-nél nagyobb eladóterű üzlet, 20-nál több munkahely - szuperpiac
 - Üzletház: önálló építmény, ...
 - Kisáruház: 50-100 eladóhely, ...
 - Áruház: 100-300 eladóhely, ...
 - Nagyáruház: 300 eh. felett
- Igényesség szerint:
 - Egyszerű üzlet (bolt v. üzletház)
 - Közepes igényű bolt, nagyüzlet, üzletház
 - Magasigényű üzlet, üzletház, áruház
- Üzemeltetés jellegzetességei szerint
 - Hagyományos kiszolgálás
 - Önkiszolgálás
 - Önálló kiválasztás rendszere

Építésiparosítás, műszaki tervezés, tipizálás

Típustervező Intézet, Budapest, 1969

p.9-19. A Magyar Építőipar összefoglaló adatai 1950-1967

p.107-143. Középületépítés

- p.127. Nagyfesztávolságú lefedő szerkezetek
- p.131. Poliacél váz
- p.137. Kereskedelmi centrumok

Finta József műhelye

szerk.: Rappai Zsuzsa - Mundus Magyar Egyetemi Kiadó, Budapest, 1997

p.34-71. A művek világa - alkotói korszakok: 1959 - 1969

Modern Építészeti Lexikon

Műszaki Könyvkiadó, Budapest, 1978

p.165-169. Lakó- és Kommunális Épületeket Tervező Vállalat (LAKÓTERV)

Réfi Oszkó Magdolna: Műszaki tervdokumentumok az államosított építőiparban (Levéltári módszertani füzetek 9. Budapest, 1989)

https://library.hungaricana.hu/hu/view/MoIDigiLib_LevModFuz_09/?pg=0&layout=s

p.211-től 2. számú Melléklet: 1950-1984 között megkezdett és/vagy üzembe helyezett egyedi nagyberuházások és fontosabb létesítmények jegyzéke

p.251. 54. Kereskedelmi és szolgáltató építmények

Berza László: Budapest története képekben 1493-1980 - Képkatalógus 2. kötet (31979-53882. tétel, 1983) - Szabó Ervin Könyvtár (áruházak képei, rajzai)

Magyar Építőművészet

MÉ 1962/2 p.36-39. o. Bosnyay Pál: A Szabadonálló üzletházak Tervpályázata

- 1960-ig önálló építményként kialakított önkiszolgáló üzletházak még nem létesültek.
- Felismerték (kereskedelmi elv), hogy mindenki szívesebben vásárol, ha hagyják, hogy ő válogasson az áruk között.
- Szükségessé vált az önkiszolgáló üzletházak típustervének kidolgozása
- 1961. augusztus 1-ji határidővel az Építésügyi Minisztérium a Belkereskedelmi Minisztérium felkérésére pályázatot írt ki szabadon álló építményként elhelyezendő 350m², valamint 750m² hasznos földszinti alapterületű önkiszolgáló üzletház típusterveinek előkészítésére.
- A pályázók (a bíráló bizottság egyhangú véleménye szerint) nem tudták a feladatot sem technológiai, sem építészei, sem tipizálhatósági szempontból tökéletesen megoldani. Azonban a pályázat eredményes volt és a típustervek kialakításához megfelelő anyagot szolgáltatott.
- A kiírás technológiai igényei:
 - a vevők áramlása az önkiszolgáló térben jobbról balra történjen
 - minél több árugondola elhelyezése
 - hagyományos pult melletti árusító szakaszok is legyenek
 - a pénztárak a bejáratától elkülönítve, de azzal mégis szoros kapcsolatban, a kosár leadást-átadást és a vevőtér áttekinthetőségét biztosítsák
 - a hagyományos árusítópultok – raktárak – hűtőcsoportok jó kapcsolata
 - az áruátvétel és szállítás jó megszervezése
 - a csatlakozó irodák, öltözők, mosdók megfelelő csoportosítása
- A beérkezett pályázatok megoldásai:
 - egy részük egyszintes épületet javasolt
 - többieknél a raktárak részben alapincézett, részben emeletes megoldásúak voltak. A raktárak és

- a hűtők több szinten történő elhelyezése esetén meg kell oldani az árulift, az árucúszda, valamint a közlekedő lépcső feladatát. Az üzletterbe nyíló figyelőfülkét is el kellett helyezni.
- A legkedvezőbb megoldásokban az üzletterek nagy üvegfelületekkel megnyitott és könnyű, rácsos szerkezettel lefedhető megoldással készültek. Egyrészt az egész üzletteret az utca felé kirakatként megnyitja, áttekinthető, jól megvilágított, vásárlásra csábító áruházteret alakít ki.
 - Jó ötlet egyes terveknél az áruféleségek kisméretű üzletteri tagolásának javaslata.
 - Fontos, hogy a pénztárak a kirakati üvegfelületeknél lehetőleg hangsúlytalanul helyezkedjenek el, ne akadályozzák a belátást és a távozó vevőáramlás útjába essenek.
 - A raktárak szervezése könnyen tipizálható hűtőblokkok és raktáregységek kialakításával. Legkedvezőbb minél kevesebb közlekedő folyosóval, minél közvetlenebb kapcsolattal az áruátvevővel és az eladótérrel.
 - Kívánatos volt kisebb pince létesítése a földesáru és a palackozott italok tárolására, mintegy természetes hűtőként, de elfogadható volt pince nélküli javaslat is.
 - Az irodák lehetőleg az áruátvételhez kapcsolódóan a legkedvezőbbek. A személyzeti öltözők és mosdók egy csoportban akár a földszinten, akár az emeleten jól elhelyezhetők.
 - Gazdaságossági szempontból mérlegelendő a kizárólagos földszintes elrendezés és a részben emeletes, részben alápincézett megoldások közötti költségkülönbség, ami a típusmegoldások telepítési, városrendezési kérdéseivel is szorosan összefügg.
 - A közel négyzetes téralakítások bizonyultak a legkedvezőbbnek.
 - A tervek egy része igyekezett természetes szellőzést és megvilágítást biztosítani a raktáraknak, más része ezt mesterséges úton oldotta meg.
 - A tipizálhatóság érdekében több pályázó felvetette az előregyártott elemek széleskörű alkalmazását. További vizsgálat szükséges (az országban elszórt, nagy távolságokban megvalósításra kerülő épületek miatt) a gyártóhely megválasztásának, a szállíthatóságnak és az összeépítés költségkihatásainak szempontjaiból. Kétséges a különleges feladatokat jelentő és építőipari gyakorlatunkban szokatlan térgörbe lefedések alkalmazása, melyek „a legtöbb esetben az üzletház különcködő megjelenését hangsúlyozzák csak, és nehezen egyeztethetők össze az alaprajzi szervezés technológiai követelményeivel.”
 - A bíráló bizottság főleg a típusterveknél felhasználható gondolatokat értékelte.

MÉ 1962/4 p.6. Miskolc, Kilián Dél lakótelep, üzletsor és szolgáltató egységek

MÉ 1962/6 p.3. Üzletközpont, Dunaújváros. Építész: Finta József (LAKÓTERV)

MÉ 1965/5 p.9-16. Állami Áruház, Ózd (ép.: Spiró Éva - Ligeti Tamás)

MÉ 1966/6 p.14-21. Lakóterv II. Iroda új korszerű áruházépítési feladatai

p.14-17. Csepeli Áruház

p.18-21. Veszprémi Áruház

- Az áruházi hálózat nagy mértékű fejlesztését a Belkereskedelmi Minisztérium 1961-ben kezdte meg.
- 1961 és 66 között több tanulmány készült a tervezési és üzemeltetési tapasztalatok alapján, melyeket a Belkereskedelmi Minisztérium illetékes vezetőivel egyetértésben a Lakóterv II. Irodája dolgozott ki. Ennek az 5 éves munkának az eredményeként két alaptípust dolgoztak ki.
- Az 1966-ra a tervezés főbb alapelvei:
 - az áruház beépítési tervét annak függvényeként kell kezelni, hogy egyrészt milyen hálózatrendezés követi az áruház megnyitását, másrészt milyen kapcsolatban lesz az áruház a város meglévő vagy létesítendő központjával
 - az áruház eladó- és raktártér arányának flexibilitása, azaz: üzemeltetés közben tetszés szerint változtatható legyen az eladó- és raktárterek nagysága
 - az áruház áruprofiljának teljes flexibilitása: azaz tetszés szerinti osztály átrendezési lehetőségének biztosítása az árucikkek kereslete-kínálata alapján
 - a korszerű eladási formák technológiai követelményei szerint nagy összefüggő áruházi eladóterek biztosítása

- Az öt éves munka eredményeként arra jutottak, hogy az áruház is olyan épületfajtát képvisel, amelynek megvannak a maga speciális követelményei az építészeti, szerkezeti és épületgépészeti megoldásokkal szemben. Ezeket az igényeket szem előtt tartva dolgoztak ki két, egymástól eltérő szerkezeti rendszerű alaptípust:
 - nagyfeszítávú szerkezeti rendszer, így épült a csepeli és a szegedi áruház
 - gombafödémű szerkezeti rendszer, ezzel épült a veszprémi és a tatabányai áruház.

MÉ 1967/1 p.37-41. Szeged "Püspökbazár" beépítése. Áruház (ép.: Balogh István, Hollay György)

MÉ 1969/2 p.14. Kereskedelmi központ és 20 emeletes lakóház, Veszprém. Építésszek: Márton István, Mészáros

Imre. Ismertetés: Finta József

p.16. Szrogh György: Salgótarján új üzletháza

p.17-21. "Pécskő" üzletház, Salgótarján. Építész: Finta József

MÉ 1971/2 p.22-23. Sió Áruház, Siófok (Tiry György - KÖZTI)

p.24-27. Áruház, Budafok (Jurcsik Károly - LAKÓTERV)

MÉ 1971/5 p.50-53. Centrum Áruház, Miskolc. Építésszek: Horváth István, Szabó József, Thury László

MÉ 1972/5 p.50-54. Áruház, Szekszárd (Jurcsik Károly, Varga Levente - LAKÓTERV)

MÉ 1988/3 Hatvanas évek