

BARTÓK ISTVÁN

IPARI EMLÉKEK REVITALIZÁCIÓJA
– ÚJJÁÉLESZTETT CSARNOKOK

DLA ÉRTEKEZÉS

MESTERMUNKA:

GÖRÖG KATOLIKUS ZARÁNDOKHÁZ, MÁRIAPÓCS

TÉMAVEZETŐ:

BALÁZS MIHÁLY DLA

BUDAPEST, 2002. OKTÓBER

Tartalomjegyzék

A témaválasztás indoklása	4
A téma lehatárolása	6
A vizsgálat módszere	7
Tézisek	8
Általános megközelítések	10
Építészeti, helyreállítási szempontok	16
Példák	
Fonó	23
Dokk Back Stage Bistro	30
Millenáris	35
Meo	48
Összefoglalás	57
Felhasznált irodalom	58
A témához kapcsolódó konferenciák	59
Jelentősebb épületek, tervek	60
Jelentősebb pályázatok	61
Publikációk	61

„Nincs más fegyver a világgal szemben, csak az alázat;... van egyfajta alázat, mely fegyver is, van egyfajta meghajlás, melyre csak meghajlással lehet válaszolni. Nem mondom, hogy dobd el a kardot. De ne hadonássz vele. Tartsd szerényen, mint a középkor embere, aki tudta, hogy a karddal nemcsak marhát és házat, hanem hitet és eszmét is lehet védeni. Erős akarsz lenni? Maradj nyugodt, figyelmes és alázatos.”

Márai Sándor: A négy évszak – Alázat (részlet)



Gizella malom, Budapest

Téma

Ipari emlékek revitalizációja – Újjáélesztett csarnokok

A témaválasztás indoklása

Napjaink építészeti történéseinek egyik fontos jellemzője a város lepusztult belső területeinek, köztük az ipari együtteseknek, gyártelepeknek megújítása.

Az elmúlt tíz év eseményei, privatizációs történései mutatják, hogy az ipari területek mennyire felértékelődtek piaci szempontból. A privatizáció és az ezt követő revitalizáció az értékpusztulás fokozott veszélyével jár, ha kizárólag a gazdasági, befektetési szempontok érvényesülnek.

Ugyanakkor a nyilvánosságra kerülés megnöveli a megóvás esélyeit is. Érezhető, hogy a kézenfekvő „műemlék helyreállító” megközelítés itt nem alkalmazható egyszerűen. A gazdaságosság, fenntarthatóság legalább annyira fontos szempontok.



Tancsics Bőrgyár, Budapest

A város részéről is természetesen jelentkezik az igény, hogy ezek az eddig holt, zárványszerű területek a környező városi szövet részévé váljanak. Ha ezeken a területeken sikerül az értékes épületállományt megőrizni, funkcióváltás által „újjáéleszteni”, hosszabb távon működtetni, a település életébe bekapcsolni, hatalmas nyereséggé válnak a város számára.

Itt egy eddig elzárt, öntörvényű, nagyon racionális megfontolásokra épülő világgal és annak megfelelő terekkel, szerkezetekkel találkozunk. Nagy jelentőségűek a nyilvánosságra kerülő épületek a maguk őszinteségében, racionalitásában egy olyan korban, amikor a városi élet közösségi terei egyre inkább egy művi világ keretébe tevődnek át. Ahol – bár rengeteg drága burkolat, berendezés, akár igazi természetes anyag vesz körül bennünket – valódi építőanyagokkal, természetes helyzetben csak elvétve találkozunk.

Lassan magától értetődővé válik, hogy ezek az épületek, épületegyüttesek, az általuk képviselt (technika)történeti érték ugyanúgy múltunk része, mint a hagyományosan annak tekintett „műemlékek”.



Táncsics Bőrgyár, Budapest

A téma lehatárolása

Ezen tanulmány elsősorban az értékes ipari épületállománnyal, épületegyüttesekkel, azok újrahasznosításával kíván foglalkozni. Olyan ipari emlékekkel, amelyek méretük, városszerkezeti helyzetük, a szűkebb-tágabb környezetükben elfoglalt szerepük miatt meghatározóak az adott településen, városrészben belül. Tehát elsősorban a városi szövetbe ágyazott együttesek, ipartelepek problémájával szeretnék foglalkozni. Úgy tűnik ugyanis, hogy ezek a nagyobb, összefüggő területek, településen belüli helyzetük által, stratégiai fontosságú helyszínei a városfejlesztésnek.

Másrészt a városi ipari üzemeknél sokkal lazább a természetes érzelmi kötődés, személyes kapcsolat, mint a népi ipari épületek esetében. A falusi, kisvárosi ipari emlékek jobb helyzetben vannak ilyen szempontból, hiszen egy kisebb közösség sokkal inkább magáénak érezheti az adott malomépület, magtár, tűzoltószertár stb. megőrzését. A kisebb méretű, „tárgy”-szerű ipari emlékek esetében egyszerűbbnek tűnik az újrahasznosítás kérdése. Méretükből adódóan a tulajdon kérdése is egyszerűbben rendeződik; magánkézbe kerülve elrendeződhet a megóvás, fenntartás is.

A vizsgálat módszere

Az ilyen területek vizsgálatának néhány lehetséges főbb útja;

- a történeti előzményeknek,
- a terület városszerkezeti kapcsolódásainak,
- az új funkció helyességének,
- az épületek újjáalakított tereinek,
- a régi és az új viszonyának,
- az anyaghasználatnak,
- a lebonyolításnak,
- a finanszírozásnak és működtetésnek a vizsgálata.

Ezek közül számomra az építészeti kérdéseket felvető szempontok az igazán érdekesek. Tehát az épületek újjáalakított tereinek, a régi és az új viszonyának, az anyaghasználatnak a vizsgálatával foglalkozom.

Természetesen érintem, de részletesen nem kívánom elemezni az együttesek teljesen új épületeit, csak amennyiben szorosan kötődnek a meglévők átalakításához.

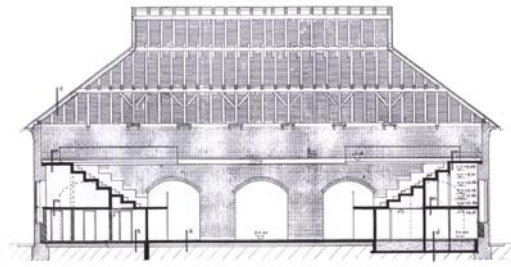
Csak megvalósult revitalizációs példákkal foglalkozom.

A tanulmánynak nem célja az ipari termelés berendezéseinek, a technológia egyes részeinek értékelése, vizsgálata.

Elsőként a számomra meghatározó, döntő fontosságú megközelítésbeli irányelveket, téziseket fogalmazom meg.

A második részben az általános megközelítések után az építészeti, helyreállítási szempontokat veszem sorra.

A harmadik részben a közelmúltban megvalósult hazai példák bemutatása, elemzése következik.



Dokk Back Stage Bistro - keresztmetszet

Tézisek

1. Az eredeti térstruktúra védelme

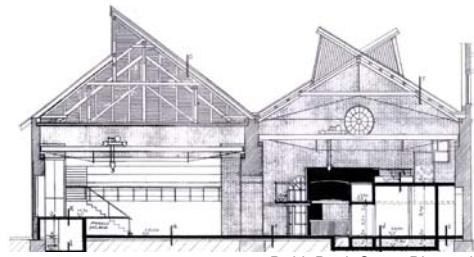
Az adott épület, mint keret, alapstruktúra megértése és feltétlen tiszteletben tartása. A meglévő keret dominanciájának megtartása.

Ez egyben feltételezi az új program alakítását, valójában az építész részvételét már a program meghatározás fázisában. Sokszor a feladat döntő része, hogy az építész újra és újra visszavezesse az „eltévelyedő” megbízót a kiinduláshoz, felmutassa a ház korábban evidenciaként elfogadott, később a megbízó szemében másodlagossá vált értékeit

2. Gondolkodás-, és szerkesztésmód

Az új kiegészítések megkülönböztetése nem szabad, hogy az új túlhangsúlyozását eredményezze.

Igazán hitelesek az adott régi szerkezetekhez gondolkodás-, szerkesztésmódjában hasonló, nem a formajegyeket utánzó, vagy éppen tudomásul sem vevő kiegészítések. Mindig kevésbé sikerültek, hitelesek a „szerkezetieskedő”, vagy dekonstruktív új elemek.



Dokk Back Stage Bistro - hosszmetset

3. Az anyagszerűség elsődlegessége

A meglévő anyagok, felületek értékelése. A tervezett új szerkezetek harmonikus viszonya, kapcsolódása a régihez.

4. A másodlagos elemek szerepe

Az újrahasznosítások során legtöbbször utólagosan beépített elemekre van szükség. Lehet, hogy a korábban beépített struktúrák felhasználhatók új célokra, nem feltétlen a teljes „kittisztítás” és újra beépítés a jó módszer.

5. Az átépítések, bontások jelentősége

Az ipari épületek építésük idején igen erőszakos, határozott beavatkozást jelentettek az adott környezetben. További sorsukra jellemző, hogy a technológia változásától függően sokszor „gondolkodás nélkül” átépítették őket. Az új kiegészítések esetén is jobb a határozott megközelítés. Sokszor a bontás is igen fontos arányteremtő eszköz lehet.



Óbudai Hajógyár, Budapest

Általános megközelítések

Az ipari épületek, létesítmények esetében a műemlékvédelem új területtel, más épületállománnyal találkozik, mint a megszokott eddigi gyakorlat során. Ezek az üzemek eddig nagyrészt teljesen elzártan éltek saját – szinte kizárólag a technológia és a gazdaságosság által meghatározott – belső életüket. Ezeken a területeken az épületek „értéke” egészen más, mint az általunk jobban ismert, használt lakó- és középületek esetében. Maguk az épületek többnyire csak befogadó keretei a technológiának. Fennállásuk során sokszor kerülhetnek átalakításra a termelés változásainak megfelelően. Létezik persze sok ellenpélda is; egy üveghuta, kohó, vagy gabonasiló nem csak kerete, hanem építményi mivoltában egyben maga a technológia is.



Tancsics Bőrgyár, Budapest

Úgy tűnik, az igazán értékes épület nem feltétlenül a hagyományos értelemben vett, építészet-, vagy művészettörténetileg értékelhető emlék – természetesen lehet az is. Lényegesebb azonban az az erős, önmagában is megálló építészeti tér (keret), mely sokszor méretei, vagy formája által gerjeszti, inspirálja az újrahasznosítás gondolatát.

A csarnokokban, de más, födémekkel osztott terű épületek (pl. gőzmalmok) belsőiben is, a termelő berendezések eltávolítása után, fantasztikusan erős, az általunk megszokottól eltérő terek válnak láthatóvá, érzékelhetővé. Ezek önmagukban is számos most aktuális új funkciónak lehetnek megfelelő terei.



Ganz Villamossági Művek, Budapest

A száz évvel ezelőtt épült csarnokok – bár nem az „örökkévalóságnak” épültek, mint egyes középülettársaik – az alkalmazott anyagok, szerkezeti megoldások miatt ma már önmagukban is átértékelődnek. Az anyagszerűség, a szerkezet szabad láttatása olyan természetes velejárója ezen épületeknek, amit a mai, az anyagok felületét, textúráját az építészeti mondanivaló részévé emelő, ezekkel kísérletező építészet fantasztikus értéknek tekint.



Az újrahasznosítás szinte legfontosabb, döntő kérdése a tulajdonos megtalálása. A mostanában „Csepel-szindrómaként” emlegetett ellenpélda mutatja legjobban, hová juthat egy ipari terület, ha ez rosszul, vagy egyáltalán nem sikerül.

A nem üzemelő, nem termelő – azaz ezen a szinten nem gazdaságos – épületek fenntartása, megőrzése új kérdéseket vet fel. A termelésből kikerült üzemépület a technológia puszta befogadjából maga is értékhordozóvá válván, olyan „nem gazdaságos” keretté lesz, melynek fenntartásához az adott tulajdonosnak más szinten és mértékben kell hozzájárulnia, mint korábban.

Az új funkció lehet üzleti – úgymond megtérülő – beruházás, pl. vásárcsarnok, bár ebben az esetben is valószínű, hogy az üzleti megtérülés gyorsasága nem lesz azonos, egy újonnan épített bevásárlóközponttal vagy áruházal összevetve. Anyagiilag nehezen megfogható, de pontosan érezhető a különbség egy régi, patinás vásárcsarnok és egy új bevásárlóközpont belső tere, hangulata között. Az ilyen vásárcsarnok teréhez hasonló lehet egy újrahasznosított ipari csarnok is (pl. Angyalföldi remíz).



Millenáris – B épület déli homlokzat

Kimondottan nem üzleti indíttatású a kulturális célú hasznosítás (pl. Millenáris park). Itt egy erős építetói szándék – a terület városszerkezeti, az együttes építészeti értékeit komolyan véve, felértékelve – megteremtette azt az anyagi háttérrel, amire szükség volt az új funkció megvalósításához és remélhetőleg fenntartásához is.

A megvalósult példák azt mutatják, hogy az egyértelmű, erős, néha erőszakos szándék nagyon is szükséges és célravezető ezen épületek, épületgyűtesek megőrzésére. Ez teszi lehetővé, segíti elő a párbeszédet a különböző szférák (beruházó, műemlékvédelem, közigazgatás) között. Ez a fajta erős szándék pedig nem jöhet a műemlékvédelem oldaláról, hiszen itt semmiféle anyagi háttér nem áll rendelkezésre.

Hasonlítható a helyzet a működő ipari üzemek belüli értékvédelemhez. Ott a tulajdonos, működtető gazdasági érdeke az épületek fenntartása és ez egyezhet az örökségvédelem céljaival. Itt a tulajdonosnak elsősorban nem anyagi megfontolásai miatt érdeke az épületek megőrzése. Ezen szempontok egyeztetésével alakul ki a hatóság és tulajdonos kompromisszuma (pl. bontások mértéke, vagy új építés mértéke, formái) kérdéseiben.



Óbudai Hajógyár, Budapest

Lényeges, döntő fontosságú feltétele az ipari emlékek megmaradásának a tágabb értelemben vett „tulajdonos” megléte. Ez csak akkor lehetséges, ha a helyi társadalom, közösség számára elfogadható, vállalható, hogy az ipari épületek is hozzátartoznak múltjához. Ha egy ipari üzem bezárásával nem csak ellenézés, az elvesztett munkahely feletti keserűség, vagy épp az „azonnal mindent lebontani” gondolata marad meg. Ha az már olyan szinten épül be az emberek tudatába, válik életük részévé, hogy akár büszkék is lehetnek rá. Szomorú ellenpélda az ózdi kémények lebontása. Európa egyes erősen iparosított és a termelésből kikerült területein (pl. Észak-Rajna-Wesztfália – Ruhr-vidék), ennek a szemléletnek és ezért az újrahasznosításnak is már nagyobb múltja van.



Meo – a kiállítótér képe

Építészeti, helyreállítási szempontok

Az épületek helyreállításának, a műemlékvédelem százegynéhány éves gyakorlata nyomán többnyire középületek, jelentős eszmei tartalmat hordozó házak alakultak túlnyomórészt múzeumokká, „emléktárgyakká”. A szakrális, vagy az eszmei tartalom, a hagyomány, vagy eleink emléke miatt legtöbbször nem is kérdőjeleződik meg ez a múzeumszerű funkció. A személyes, emberi léptékű terek, tárgyak, a személyes sorsok tapinthatósága olyan tiszteletet követel, mely nehezen teszi elképzelhetővé a bontást, átépítést, funkcióváltást. Mindannyiunkban él egy többé - kevésbé körülírható kép ezekről a múzeumokról. Másrészt létezik egy – még kevés megvalósult példát felmutató – megközelítés, amelyik a revitalizáció során alapvető jelentőségűnek tartja az eredetihez hasonló új használat megtalálását, az épület valódi használatát, (konferenciák, koncertek stb.) és ennek a használatnak a berendezésekben, tárgyakban való megjelenését.



Táncsics Bőrgyár, Budapest

Az ipari emlékek – főleg a városban körbezárt helyzetben lévők – esetében egyértelmű követelmény a funkcióváltás. A múzeumos használat lehetősége természetesen felmerül ipari épületek esetében is (ld. öntödei múzeum, vízimalmok) ezek azonban inkább egyedi példák maradnak.

Itt egy eddig elzárt, öntörvényű, nagyon racionális megfontolásokra épülő világgal és annak megfelelő terekkel, szerkezetekkel találkozunk. A hagyományos értelemben vett „műemlék” kategóriába nem, vagy nagyon nehezen sorolható építményekkel. Múltunk, kultúránk kevesebb eszmeiséget hordozó területének – a termelésnek, a tárgyak, a technika világának – képviselőivel. Nehezen megfogalmazható, de kétségtelen az érzelmi kötődésünk ehhez a világhoz.



Óbudai Hajógyár, Budapest

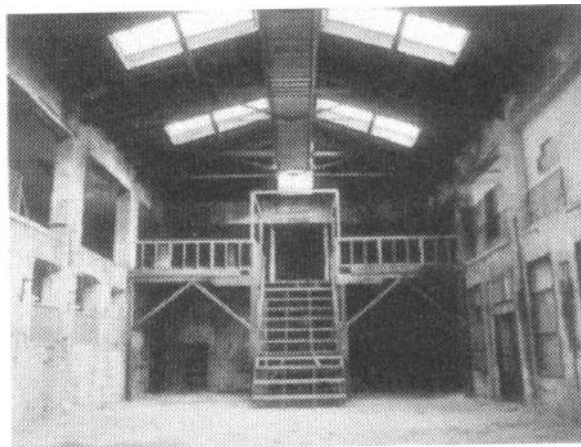
Ezeknél az épületeknél a pontos technikai és mesterségbeli tudás elsősorban a célszerűséget szolgálta; hiszen a termelés keretének épültek. Ennek természetes része a látszó téglafalakban, a tagozatokban, lizénákban, párkányokban, a szegecselt acéltartók kapcsolataiban... stb. tetten érhető figyelem, aprólékos gondosság. Egy olyan mentalitás, mely az ipari épületeknek is méltóságot ad, ezeket is a középületek rangjára emeli.



Táncsics Bórgyár, Budapest

A szokatlan arányú terek erős szakralitást hordoznak. Ez sok esetben eleve determinálja a mai szakrális funkció – a múzeumi hasznosítás gondolatát.

Jelen – a gazdaságosságot, a hatékonyságot elsőrendű értéké emelő – korunkban a „szent” fogalma eltűnik, értelmetlenné válik. Ugyanakkor létezik egyfajta vágy a „hétköznapin túli” elérésére, mely az anyagi világban keres tárgyat magának, és ösztönösen profán dolgok, a leghétköznapibb tárgyak felmagasztalásában csapódik le. (Jelenits István piarista gondolatmenete a „profán miséről”). Ezzel összevetve őszintének, hitelesnek tűnik az az ösztönös érzés, mely ezeknek az eredetileg igen profán célra épített csarnokoknak a szakralitása láttán éled fel bennünk.



A koporsógyár asztalosüzem-csarnoka, Bécs

Másrészt ezeknek az épületeknek – éppen nyilvánossá válásuk okán – igen nagy a jelentőségük. Az emberek többsége ezen felújítások után kerül először testközelbe ilyen típusú, méretű épületekkel. Ezért még fokozottabb az építész felelőssége az ipari épületek valódi arcának feltárásában, megmutatásában és újraértelmezésében.

Jó példa lehet a bécsi Sargfabrik (koporsógyár) története. Itt az asztalosüzem többszintes csarnokának beépítését tervezték lakóegységekkel. A tervezéskor az adott keret belakása, átalakítása volt a cél. Az engedélyeztetés bonyolultsága miatt mégis lebontották az eredeti csarnokot, majd újra felépítették az eredeti struktúrát.



Gizella malom, Budapest

Úgy tűnik, több olyan tényező is van, amely az ipari felújításoknál a megközelítést szabadabbá teszi, bátrabb változtatásokat enged:

1. Az ipari termelés idegensége, a közvetlen emberi lépték hiánya, és az ebből adódó nagyobb távolság, kevesebb érzelmi kötődés
2. Az eszmei telítettség hiánya, a múltnak kevesebb rájuk rakódott rétege
3. A kevésbé meghatározott értékítélet, a kanonizálás hiánya
4. A szabályozás hiánya, a műemlékileg védett ipari emlékek, együttesek igen csekély száma

Hazánkban az ipari örökség védelme alig néhány évre visszatekintő folyamat, így még műemlékes szakmai körökben is a helyét keresi a védendő kulturális örökségen belül. Az értékvédelem ezen a területen így kifelé is bizonytalanabb a szokottnál a hangnemében. Mód nyílhat az elvek újragondolására, az együttgondolkodásra is. Jó értelemben véve nagy lehetősége ez az elhagyott ipari épületek megóvásának. Az egyszerű védetté nyilvánítással szemben, sokkal reálisabb lehetőségnek tűnik a bátrabb beavatkozással, nagyobb bontásokkal, a kevésbé didaktikus restaurálásokkal, inkább arányos továbbépítéssel járó revitalizáció.

A helyreállítások, újrahasznosítások során az adottságokból inkább következnek a bátrabb „építész”, mint a „műemlékes” hozzáállás. A megvalósult revitalizációs példákat nem „műemlékes” építészek tervezték.

Látható, hogy az építésigazgatási szabályok nem terjednek ki erre a területre, nem adnak irányt, sőt sokszor inkább az értékes épületállomány bontásával járó teljes átépítést teszik könnyebben járható úttá. Így az építész egyfajta homályos műemlékes előképzettséggel fogódzót keres, a történeti kutatásokban, tudományos dokumentációkban stb., másrészt magának fogalmaz meg szabályokat, szab korlátokat.

Így vizsgálhatjuk, vajon alkalmazhatók-e a műemlék helyreállítás hagyományos elvei (Athéni és Velencei Charta) ipari emlékek helyreállítása esetén is?

Ezeket túl pedig léteznek-e olyan speciális szempontok, melyek az ipari épületekre jellemzőek? Milyen követendő elveket, általános megközelítésbeli szempontokat lehet a megépült példákban leszármazni?



Tancsics Bőrgyár, Budapest

Példák

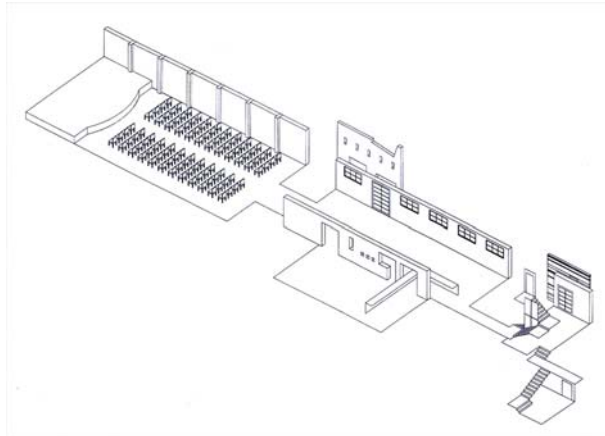
A volt Vertesz, Óbudai Hajógyár, Ganz Villamossági Művek, Újpesti Tancsics Bőrgyár régi üzemcsarnokai a közelmúltban megvalósult revitalizációi olyan példái, ahol nem elsősorban a védetté nyilvánítás, nem a fenntartott ipari termelés, nem a múzeumi funkció óvta meg az épületállományt, hanem a megtalált új tartalom.



Fonó - főbejárat

Kelenföldön, a Vertesz villamos gépeket gyártó és összeszerelő üzem egykori telepén fokozatosan egyfajta kulturális hódítás zajlik. A használaton kívül került üzemcsarnokok koncert- és színháztermekké, művelődési ház-szerű, közösséget teremtő, összefogó terekké alakulnak. Első ütemben egy „zeneház” épült.

A folyamat egy teherautó-javító csarnok és egy öltözőépület – két, az ötvenes években épült, földszintes, vasbetonvázas, vakolt kitöltőfalas épület – átlényegülésével indult. Második ütemként egy volt hőközpont kapcsolódott az együtteshez.



Fonó - belső axonometria

Itt nem a különleges, egyedi téri adottság volt inspiráló, inkább talán az alapegységek érdekes egymásmellettsége, az ezek összenyitásaiból létrehozható térrendszer lehetősége. Így a kívánt funkcionális egységek különálló, mégis összefűzött épülettetekbe kerültek.

Építész tervezők:

I. ütem Göde Ferenc, Göde András

Építés éve: 1995

II. ütem Földes László, Göde András

Építés éve: 1997



Fonó - alaprajz

A gépkocsi-javító műhely esetében az egyszintes csarnok udvari garázskapui befalazásával jött létre a koncertterem. Akusztikai szempontból szükség volt a terem megrövidítésére, így egy öltözőblokk került még kialakításra. Az akusztikai és hőtechnikai szempontok határozták meg az anyaghasználatot is. A kemény, darabos vasbetonkeretek által rajzolt térbe, a falakra és a mennyezetre az ipari milióban szokatlan anyagok; heratekta táblák kerülnek. A máshol talán nyers anyag itt mintegy puhára béleli, otthonossá teszi a teret.

A meglévő anyagok, felületek értékelése után, az átgondolt anyagválasztás eredményeként, az új és régi harmonikus egységbe került.



Fonó – előcsarnok

Az öltöző-zuhanyzó cellás rendszeréből a belső válaszfalak bontásával jöhetett létre egy kéttraktusos, előcsarnoki elosztó zóna. A középfőfal áttörései, az érdekes átlátások teszik igazán élővé ezt az amúgy nyomott arányú teret.

A koncertteremhez hasonló finom anyagváltások jelennek meg az előcsarnokban, a büfépult bontott téglából épült falazatában, a hajópadló burkolatban, elsősorban pedig az erős földszíneket használó falfestésben. Maga az adott és letisztított keret, a megmaradó falak alakulnak át a képzőművészeti megközelítés nyomán. Az ősi, törzsi motívumokat idéző festés, a bontott téglák, fagerendák teljesen átértelmezik az egyszerű, sík födémes teret. Mindezt teszik hangsúlyozottan elkülönülő új szerkezetek, beépítések nélkül.

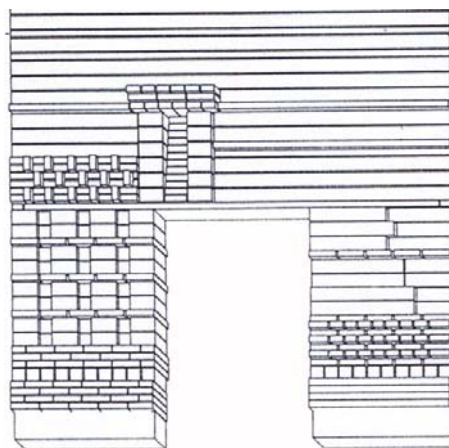
Az egész épületre jellemző, hogy minimális, igen olcsó eszközökkel, a célszerűséget szem előtt tartva tették használhatóvá az adott keretet. Ez a hozzáadott érték csak igen finom anyagváltásokban különül el. Jellemzően az adott szerkezetek, falakat használva, felértékelve épül tovább a ház.



Fonó – a téglá előfalazás

A második ütemben valósult meg a kétszintes, vasbeton szerkezetű hőközpont átalakítása. Itt kaptak helyet az épületgyűttes közönségtől elzárt kiszolgáló funkciói. Földemek bontása és újak építése nyomán alakulhatott ki egy használható térrendszer, melynek egyetlen látványos új eleme az acélszerkezetű lépcső.

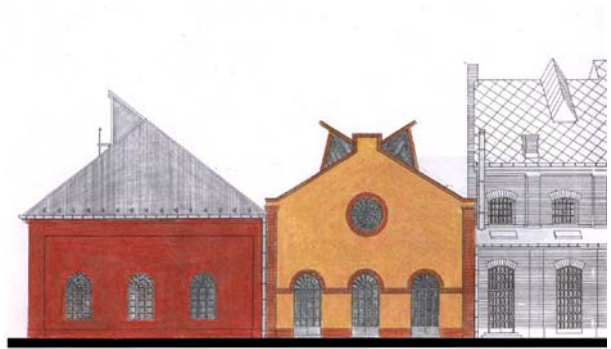
Ez a visszafogottság az új elemek alkalmazásában igaz a külsőben is. Két új kapuzat és helyenként befalazott nyílások jelennek meg az eredeti homlokzaton. Az új kapuépítmények fal elé épített falai finom formai különállásuk ellenére is arányosak az egész tömeghez. Az épületgyűttes egységét, ugyanakkor a szomszédos üzemi csarnokoktól való elkülönülését szolgálja a külső egységes élénk színű festés.



Fonó – a téglá élőfalazás terve

Az épület továbbélését mutatja az udvaron álló fedett-nyitott acél szín sorsa. Az eredetileg szabadtéri rendezvények számára tervezett és használt teret körbefalazták, fűthetővé tették. Itt az építész már nem jutott szóhoz. Az utólag elkészült bezárás erősen házilagos kivitelezésűnek tűnik, nem méltó az első ütemek által meghatározott minőséghez.

A zeneház érdekessége a meglévő ipari környezetbe ágyazottsága. Az újjáéledő, funkciójában megújult épületek közvetlen szomszédságában még működő üzemcsarnokok állnak. A kultúra és az ipari termelés világának egymás mellett élése alakul ki. Alternatív színházi társulások, képzőművészek, építészek hódítanak teret a helyenként még működő ipari tömbön belül. Itt még sokkal kevésbé a tervezettség, inkább a „minimális eszközökkel használhatóvá tenni” elve érvényesül.

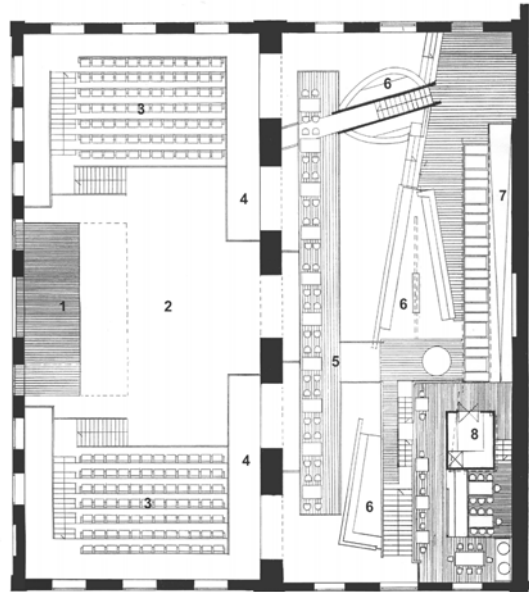


Dokk Back Stage Bistro – keleti homlokzat

Az óbudai hajógyári szigeten álló Dokk Back Stage Bistro egy műemlék csarnokpár újjáélesztése.

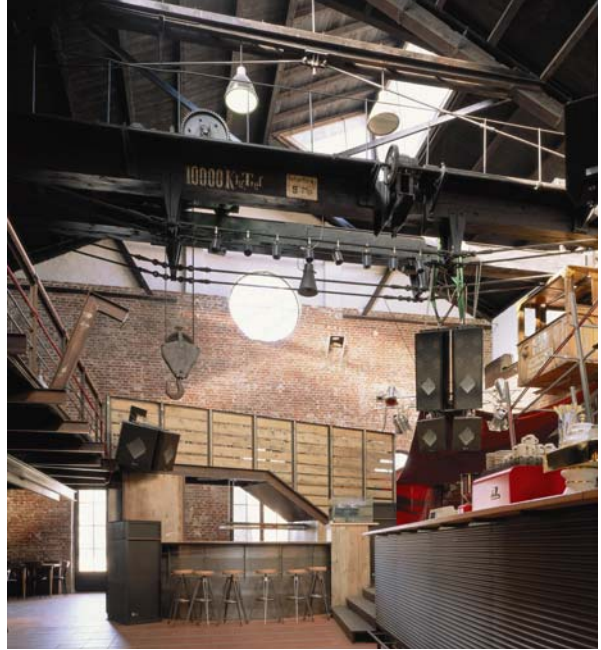
Építész tervezők:
ifj. Benczúr László, Göde András,
Frank György, Kotaszek Tibor
Építés éve: 1997

Az ún. 122. számú csarnokegyüttes régebbi részei; a külső szerelde a XIX. század közepén, párhuzamosan álló párja a század végén épült. Egyhajós, téglafalú, acél-faszerkezetű nyeregtetős, felülvilágítós épületek, az egyik hosszfófaluk mentén összeépítve. (Később megépült észak felé a nagy csarnoktér, oldalhajós kiegészítésekkel. Ez jelenleg szabad rendezvényterként működik.)



Dokk Back Stage Bistro – galériaszinti alaprajz

A feladat étterem, söröző, diszkó elhelyezése. Az alapképlet egyszerű; az egyik csarnokba az étterem, a másikba a diszkó került. A két funkció eltérő téri helyzetet követel meg, és kétféle beépítést eredményez. A gazdaságosság, a jó helykihasználás követelménye egy jól működő, átlátható, mégis igen összetett térrendszert eredményezett. A kettő közti téglafal áttörtsége, átlátásai biztosítják a kapcsolatot. A diszkó-aréna terének kialakításánál természetes a színházi lelátók kétoldali falhoz szorítása. A dobogórendszert teljesen kitöltik a másodlagos kiszolgáló funkciók (ruhatár, wc-csoport, öltözők, gépészet). Semmi sem látszik fölöslegesnek. Itt a lehető legjobb helykihasználás alapvető szempont, ezt teszi lehetővé a fegyelmezett építész magatartás.



Dokk Back Stage Bistro – éttermi belső

Az éttermi csarnokba került a konyházem, a fogyasztótér rengeteg bárpulttal, egy összetett galériarendszerrel. Mégsem vált zsúfolttá a tér. A következetesen átgondolt, valóban három dimenzióban tervezett új beépítés izgalmas, bejárható „ipari tárgyként” áll a térben. Okosan rejtli a működéshez feltétlenül szükséges funkciókat.

A viszonylag nagy program igen jó kényszerként működött, feszesre fogott viselkedést követelt meg. Így a beépített új struktúra jól megformált ipari tárgyként szinte teljesen szabadon állhat a térben. Mégis, bár a tértől úgymond független, az új elem természetes módon a befogadó keret fő irányait veszi át. Így teremti meg saját fegyelmezett alapstruktúráját. Ebben helyükre kerülnek a szabadon formált, „ipari formatervezett” részletek.



Dokk Back Stage Bistro – boxok és bárpult

Ezt teszi hitelessé az anyaghasználat is, a végiggondolt, egyszerű csomópontok, a természetes anyagok. Fontos, hogy újként is régi technológiával készült anyagok kerültek beépítésre, sokszor új helyzetbe hozva (bakelit bevonatú préselt lemezek, acél hullámlemez, bordás lemezek). Olyan anyagok, amik jó érzéseket, emlékeket idéznek, amiket jó simogatni is, mégis ehhez az ipari világhoz tartoznak. Tehát nagyon lényeges szerepük van ehhez az elhagyott ipari kultúrához való kötődésünk erősítésében.



Dokk Back Stage Bistro – híd daruval

Mindkét beépítés szerkezetileg és látványában különáll a régitől. Bár elég nagy kiterjedésű, az éttermi csarnokban pedig egész bonyolult „testek” jöttek létre, mégsem „nyomják agyon” az adott tereket.

A tervezői magatartásból az egyik legfontosabb az *alázat* a csarnokkal szemben. Ez döntő. Így lehetett az adott kerethez *arányos* újat teremteni.

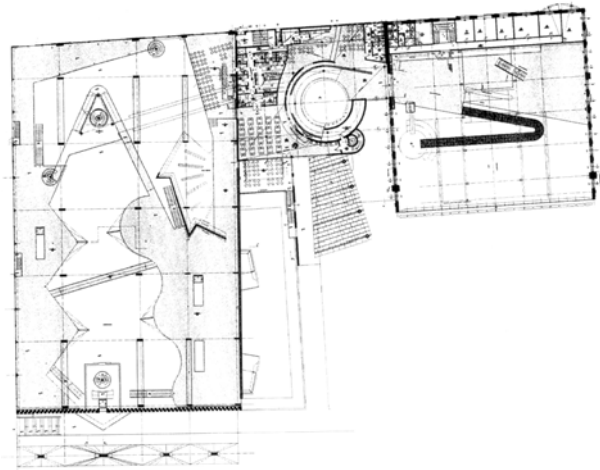


Millenáris – átfogó kép

Budán, a volt Ganz Villamossági Művek területén valósult meg az utóbbi évek kétségtelenül egyik legnagyobb ipari revitalizációja; a Millenáris Park. Egy hatalmas, kiállítóterek, rendezvényközpont, színház alkotta kulturális együttes jött létre.

Hosszú – rendezési tervekig menő – tervezési folyamat során, sok bontással alakult ki a jelenlegi beépítés. Így végre létrejött egy – a Fény utcától a Marczibányi térig húzódó – zöld folyosó, egy jelentős összefüggő zöldterület. A budai oldal egyik legsűrűbb részén, a Margit körút közvetlen környezetében lazul, oldódik a beépítés.

A fellazított beépítés eredményeként a Kisrókus utcára merőleges csarnoképületek sora megmaradt. A közöttük állt emeletes betonépületek helyét a park térébűvületei, keresztirányú átvezetései vették át. Így is megmaradt az északi oldal zártabb, keretező gesztusa. Természetes és szép megközelítése a csarnokoknak a zöld gerincre való felfűzés, a belső sétányról nyíló bejáratok.



Millenáris – a kiállítási csarnokok galériaszintjének alaprajza

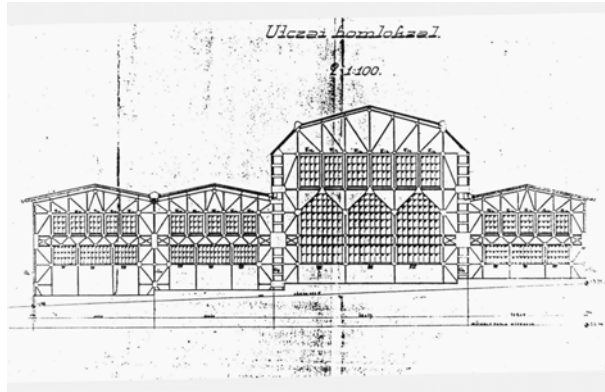
A megmaradt épületek közül a volt nagyszerelde és nagyforgácsoló, kiegészülve a közük került új fogadóépülettel, ad helyet a milleniumi kiállításnak.

Az egyes épületek építész vezető tervezői:

B épület – kiállítótér (volt nagyszerelde)	Wéber József
C épület – új bejárati épület	Wéber József
D épület – kiállítótér (volt nagyforgácsoló)	Benczúr László
E épület – teátrum (volt transzformátorgyár)	Benczúr László
G épület – fogadó (volt gépjavító műhely)	Takáts Ákos

Építés éve: 2000-2001

A megmaradt három csarnoknál az eltérő mértékű visszabontás teremt teljesen új helyzetet. Az új déli homlokzatok eltérő módon adnak választ ugyanarra a kérdésre. A meghagyott eredeti metszetre új homlokzatok kerülnek.



Millenáris – nagyszerelde eredeti terve, utcai homlokzat

A nagyszerelde 1911-12-ben épült a Lipták és Társa Építőipari Rt. tervei szerint. Az egész telep egyik legkarakteresebb eleme. 1997-ben ipartörténeti emlékként műemléki védeltséget kapott. Asszimetrikus tömegű, négyhajós, bazilikális csarnok szegecselt acélszerkezettel. A magasabb, részben üvegezett manzárdtetős főhajót nyugatról egy, keletről két nyeregtetős, felülvilágítás mellékhajó fogja közre. Az épület jellegzetessége a szegecselt acélerősítésű betonpillérek alkotta vázszerkezet, mely a belső pilléreknél és a homlokzatokon is megjelenik.



Millenáris – B épület déli előtető

A volt nagyszerelde erős záró eleme a parkba kevésbé benyúló, a Kisrókus utcához tapadó épületek sorának. A két kiállítási csarnok közti új fogadóépület hatalmas előteteje jól jelöli ki a bejáratot. Ide terel a parkot rendező vízfelület is. Ezért nem nagyon érthető a csarnok déli végén a túlnyúló tető hangsúlya. Olyan, mintha itt kellene keresni egy másik főbejáratot.

Igazán nagyvonalú a belső park felé forduló keleti téglahomlokzat, valamint a beforgatott téglapillérek sora a túlnyúló tetők alatt. Itt a tudományos dokumentáció rekonstrukciós javaslatától eltérően, szerkezetében és anyagában teljesen új, mégis a régihez igazodó új minőség született. A déli végfal és keleti hosszfal ezért igazabbak, mint a túlnyúló tetők hangsúlyozottan új, sugaras támaszai.



Millenáris – B épület a galériák képe

A csarnok hatalmas, négyhajós belső tere nagyon inspiráló egy kiállítási csarnok számára. Kérdés, hogyan lehet új kiállítást befogadó teret tervezni, ha nem tudjuk pontosan, mit akarunk kiállítani. A tervezés során elég nagyfokú volt a bizonytalanság a program meghatározásánál. Ezt elsősorban lehetne akár jól kihasználható szabadságként is értelmezni. Mégis úgy tűnik, épp ebből a nagy szabadságból adódik a megvalósult rendetlenség.

A nagyszerelde terének szigorú keretébe a meglévőből teljesen független, szabad szerkesztésű galériák rendszere került. A főhajó terébe is benyúló, külön új hangsúlyos szerkezeti elemekkel beépülő galériák erősen szűkítik a teret, a használhatóságot is. A csarnok kezd elveszni a szabadon burjánzó födémek, rámpák, lépcsők sűrűjében. Ezt az érzést erősíti még a jelenlegi kiállítási installáció rendetlensége is. A régi és új szerkezetek, anyagok egyértelmű különválasztása fontos vezérelv lehet, de vajon szabad-e az újnak ilyen hangosnak lennie a visszafogott régi keretben? A csarnokban később elvileg más kiállítás is helyet kaphat. Kérdés, hogy egy ennyire meghatározott, öntörvényű teret, kiállítási felületeket hogyan sikerül majd másképp berendezni?



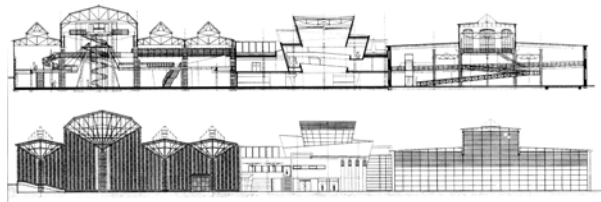
Millenáris – B épület belső képe

A szertelen vonalú – ugyanakkor tömör mellvédjeik miatt meglehetősen nehézkes – galériaelemek hol kikerülnek, hol körbefolyják a pillérek, nehezen megoldható csomópontokat okozva. Ráadásul alulról még álmennyezetek is hízlalják a födémeket. Itt az anyaghasználat következetessége is megbicsaklik.

A galériákat is áthasító, megtörő kulisszafalak láttán az az érzésünk támad, mintha egyfajta kiállításrendezői akarat vette volna át az irányítást a tervezés során.

A jelenlegi kiállítás lényegében egy igen szerteágazó területeket átfogó, tudomány-, technika- és kultúrtörténeti bemutató.

A Közlekedési Múzeum városligeti épülete jó példa rá, hogy egy régi kiállítási csarnokból, hogyan lehet nagyon kevés eszközzel jó új kiállítóteret létrehozni. Olyan teret mégis, ahol a valóságos méretű tárgyak és a kis modellek is a helyükön vannak. A legfontosabb talán, hogy az új galériák nem kívánják a csarnokszerkezetre rálicitálni, vagy azt ellenpontoszni. Inkább belesimulnak a meglévő struktúrába. Ez a feszesség magától értetődő.



Millenáris – a kiállítási csarnokok metszete és déli homlokzata

A nagyforgácsoló 1896-97-ben épült, öthajós, bazilikális üzemcsarnok, alacsony hajlásszögű nyereg- ill. félnyeregteretűvel. Jellegzetes szerkezetei a főhajóban a negyedkörökből összeszegecselt hengeres pillérek. Ezekre támaszkodnak a szegecselt acélgerendák, acélszelemenek. A határoló falak eredetileg látszó téglaparkányos, lábazatos támpillérekkel osztott falak voltak, vakolt mezőkkel. Az 1944-es tűzvész után egyszerűsített formában építették át.



Millenáris – D épület belső képe

A volt nagyforgácsoló csarnoka terét tekintve jobb helyzetben maradt új funkciójában is. Annak ellenére, hogy az eredeti csarnoknak csak mintegy harmada volt megőrizhető. A bontás után a térszerkezet átalakult, teljesen más arányú, "csonka" csarnoktérré változott. A megrövidült épületben természetes módon felerősödött a hossz tengelyre merőleges irány. Ezért jó a megközelítés és az egész szabadon álló rámpa- és galériarendszer keresztirányra való felfűzése. Az alacsonyabb oldalhajókból fokozatosan emelkedő rámpák, födémeik sora jól használja ki a téri lehetőségeket, a térben egyre visszahúzódva emelkedik, szinte egészen a főhajó tetejéig.



Millenáris – D épület déli homlokzat

Az új galériarendszer teljesen megváltoztatja a belsőt. A fegyelmezettebb szerkesztés miatt jobban hagyja érvényesülni az eredetét. A csarnok alapstruktúrája elég erős ahhoz, hogy a dominanciája megmaradjon.

A beépülő új szerkezetek itt következetesen elkülönülnek a meglévőtől, ugyanakkor a meglévő acélszerkezetekre ültetett gerendák, a függesztett kapcsolatok természetesen egy ilyen üzemcsarnok esetén.

A galériák szoborszerű helyzetét igazolja a transzparens homlokzatalakítás is. Itt is teljesen új a déli homlokzat. Fő erénye, hogy tisztán rajzolja a meglévő szerkezetet, áttetsző lezárást, egyben tiszta átmenetet ad külső és belső között. Új anyagokból semleges, nagyvonalú felület jön létre.



Millenáris – teátrum képe a belső kert felől

A volt transzformátorgyárból jött létre a millenáris teátrum stúdiószínházzal és szabadtéri színpaddal.

A volt transzformátorgyár öthajós, bazilikális elrendezésű üzemsarnok. Szerkezete szegecselt acélrácsos pillérekből, gerendákból, szelemenekből áll. Homlokzatai lizénákkal tagolt téglaburkolatosak. A nagyforgácsolóval együtt 1896-97-ben épült. 1945 után alapjaitól épült újjá az eredetivel nagy vonalaiban megegyezően. Utcai főhomlokzata a nagyforgácsolóéval megegyezett, hosszirányban volt rövidebb annál.

A volt transzformátorgyár a beépítésben elfoglalt helyzeténél fogva maradhatott meg.

Itt nem állt fenn olyan nagyfokú talajszennyezettség, mint a nagyforgácsolónál, így a beépítési szándék szerint szabadon lehetett bánni az épület hosszával.



Millenáris – teátrum előtető

Itt is teljesen újraértelmezett déli homlokzat készült. A főhajó szerkezete fut tovább falak nélkül, hatalmas előtetőként egy fedett szabadtéri színpadot hozva létre. Megmaradt az eredeti szegecselt acél rácsostartós, pilléres szerkezet. A tető rácsos szerkezetű, „szálkás” keretét jól egészíti ki a színpadi lelátót befogadó domb természetes karéja. A szigorú, mérnöki szerkezetek és a lágy természeti forma együtteséből harmonikus egység jön létre. A meghagyott, túlfutó tetőszerkezet itt valódi értelmet nyer, nem csak az eredeti szerkezet külső lecsupaszított megmutatását jelenti.

Az oldalhajók visszahúzott homlokzatai teljesen átalakultak, tömör falként a színpad hátfalát adják. Az új anyagként megjelenő faburkolat mintha kibélelné, tapintható meleg anyagával testközelivé tenné a rideg keretet.

Teljesen új elemként, rátétként kerül a nyugati oldalra a kétszintes fadoboz. Ez jelöli ki az új bejáratot is.

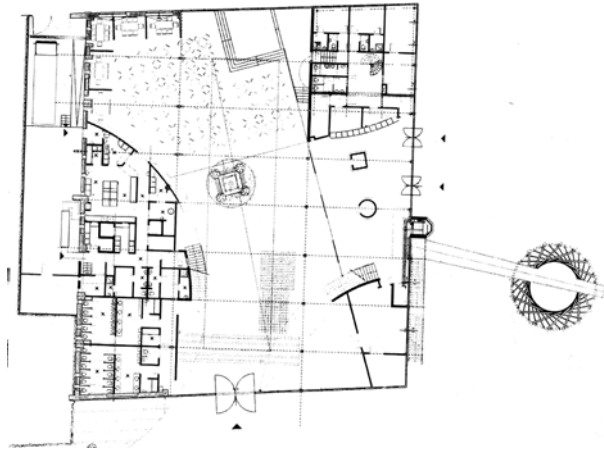


Millenáris – fogadó képe a belső kert felől

Az együttes bejárati épülete; a millenáris fogadó a régi gépjavító műhelyből alakult ki.

Az épület valójában egy három nyeregtetős csarnokból álló épületcsoport. Szerkezetüket szegecselt acélerősítésű, téglakitöltőfalas betonpillérek, valamint acél rácsostartók alkotják. A három csarnokot belül a földszinten csak pillérek választják el egymástól.

Ennek a csarnoknak a felújítása a legkevésbé átgondolt és sikerült. Úgy tűnik, csak ideiglenes hasznosításról van szó. A ház elvileg bontásra van ítélve. A működőképessé tételhez igen nagy anyagi áldozatra volt szükség, ami nem áll arányban a ráfordított kevés munkával, figyelemmel. Mintha egy első vázlattervből készült volna a kiviteli terv.



Millenáris – fogadó földszinti alaprajz

A hármás, egybenyíló csarnok metszetbeli téri lehetősége nincs kihasználva. Az új beépítés mintha csak önmagára figyelne, hogy lehetőség szerint érdekes tereket hozzon létre. Igyekszik az elforgatásokkal, lendületes vonalakkal, szabadon a térbe állított lépcsőkkel, galériákkal új minőséget adni. Az építész mintha nem tudott volna mit kezdeni az adott kerettel, így inkább a kiegészítésekkel, rátétekkel foglalkozott. A bekerült lendületes vonalú kiegészítések tudatosan elkülönülnek az adott térstruktúrától. Ez azonban a magabiztosság helyett inkább az esetlegesség, ügyetlenség érzetét kelti, ha mégoly dinamikus formájú dobozról, galériáról van is szó.

Hiába az elvi különállás, didaktikus megkülönböztetés a régi és új között, mégiscsak ugyanarról az épületről van szó. Ezért nagyon zavaró a sok megoldatlan részlet, csatlakozási pont. Ugyanakkor nagyon bántó, hogy a meglévő részek valódi állagmegóvása elmaradt.

Kár, hogy az épület nem tudott önmagában valódi jelle, fogadóvá válni, ehhez még szükség volt ilyen hangos és fölösleges külső rátétekre.



Meo – a második tömb képe az utca felől

Az egykori Wolfner-féle, majd Táncsics Bőrgyár területének szélén, két átalakított üzemépületből egy új fogadóépülettel kiegészülve jött létre a MEO Kortárs Művészeti Gyűjtemény. Az épületegyüttes a volt bőrgyár déli sarkából került kihasításra. Az új fogadóépület már a városhoz tartozó József Attila utcáról nyílik, az utca másik oldalán nagy szocreál lakóépület belső kertjével.

Építész tervezők:

Bényei István, Dombi Alajos, Héder János, Varga László

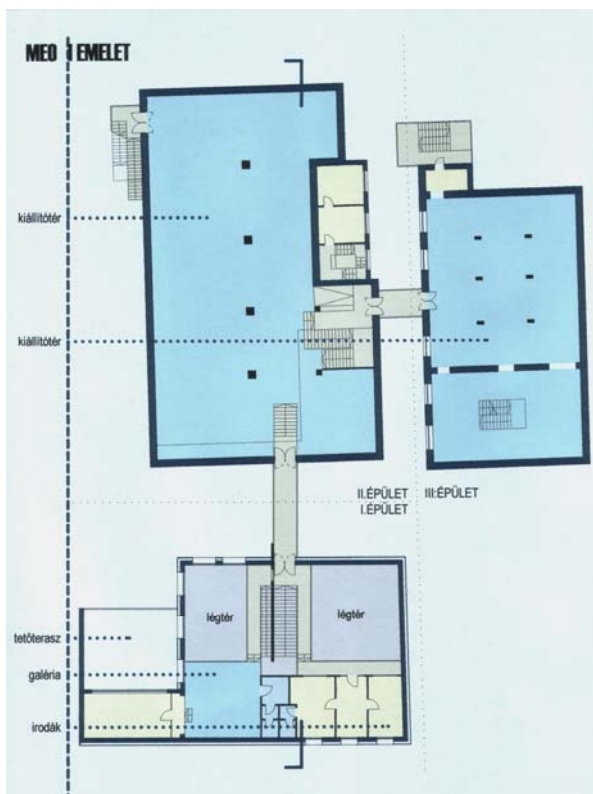
Építés éve: 2000-2001



Meo – az első tömb átépítés közben

Az I. világháború alatt, 1917-ben épült fel a vasbeton szerkezetű ún. Kvadlik-féle épület, ahol az új tanningyárat rendezték be – az első tömb. A másik tömb második, vasbeton szerkezetű része valószínűleg ezzel egy időben épülhetett. A felépült vasbeton és téglaeépületek új külsőt adtak a korábban túlnyomórészt faszervezetű épületekből álló gyárnak.

A két meglévő épület kívülről hasonló, a középkori donjonokat idéző zárt téglatömb. A három, négy szint magas téglatestek fantasztikus erőt sugároznak. Az alsó szinteken teljesen zárt, befalazott ablakos, homogén téglahomlokzatokon csak fölül, mintegy „áttört pártázatként” jelennek meg igazi ablakok.



Meo – I. emeleti alaprajz

Az új funkció számára kiváló téri lehetőség állt rendelkezésre. A különálló, tiszta geometriájú tömbökben a kiállítóterek kapnak helyet a különböző szinteken. Az utcai megközelítéshez került az új fogadóépület, benne a közönségforgalmi és kiszolgáló terek, irodák és egy műkereskedelmi részleg. A három épülettel egy új kompozíció, szép kapcsolatokkal rendelkező új együttes jött létre. A köztük, mellettük alakuló külső terek, differenciált, jó arányú udvarok felvillantják egy jól élhető külső világ lehetőségét (szabadtéri kiállítások, büfé terasz...).



Meo – az együttes képe az utca felől

Az együttes új fogadóépülete a téglatömbök zártságát veszi át, csak éppen anyagában átírva. A vasbetonszerkezetet fehér, áttetsző polikarbonát burkolat borítja körös-körül. A belül látszóbeton felületekkel megjelenő ház anyagtalan külső burkot kap. Mint a meglévő épületeknél a téglá, itt is egy homogén külső burkot rejt a belsőben látszó szerkezeti réteget.

A meglévő anyagok értékelése és újraértelmezése vezet az új anyagválasztáshoz.



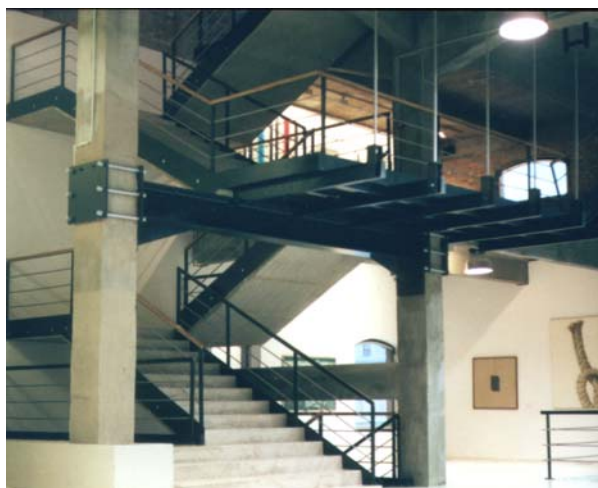
Meo – külső kép üveghíddal

Az átalakított meglévő épületekben minimális a megjelenő új építészeti elem; lényegében csak a közlekedési rendszer. A terek szinte teljesen megmaradhattak eredeti szépségükben. A rejtettebb külső oldalakra került egy-egy menekülési lépcsőtorny, melyek mellesleg kilátóként is jól megállják a helyüket. A tömbök között üvegezett hidak biztosítják az átjárást.



Meo – a kiállítótér képe

Az első tömb belül monolit vasbeton pillérváz-gerendás szerkezetű. Az impozáns terű, két szint magas emeletei kiállítótér, mely szinte az egész alapterületet elfoglalja, egy nyomott arányú földszinttel és második emelettel egészül ki. A lenyűgöző tér meg tudott maradni méreteiben, anyagaiban hűen az eredetihez. Nem kellett a funkciót kényszeresen belegyötörve, új elemekkel telezsúfolni.



Meo – lépcsőtorony

A megjelenő anyagok is természetesek; a vasbeton pillérek, gerendák cementes vakolatot kaptak, a téglafalak megmaradtak nyersen letisztítva, kifugázva, helyenként fehérre meszelve. A későbbi kiegészítés, mely egykor a melegvíztárolót foglalta magába, most a kiállítótér kiszolgáló helyiségeit, az irodákat rejt. Megmaradt különálló fehér tömbként és nem válik hátrányára a térnek. A szabadon álló acélszerkezetű lépcsőtorony és a kapcsolódó függesztett galériák anyagukban elválnak a régítől. Szerkesztésükben másodlagos szerkezeti elemekként viselkednek, szerkezeti kapcsolataikkal a vasbeton pillérekre terhelnek, a gerendákon függenek.



Meo – az emeleti kiállítótér képe

A második emeletre érve „új világba” érkezünk. A kis belmagasság miatt itt a köröskörül ablakokkal megnyíló külső fal jelentősége nő meg. Ennek persze fontos feltétele a szinte teljesen összenyitott belső tér. A következő anyaghasználat itt is folytatódik; nyersen hagyott, vagy meszelt téglafalak, fehér mennyezet.



Meo – a második tömb belső képe

A második tömb valójában két részre osztott; egy korábbi fa oszlopos-gerendázatos, fafödémes és egy későbbi szilárd vasbeton födémes félből áll. Itt – ha lehet – még jobban, változatlanabb formában sikerült megőrizni az eredeti állapotot. A faszervezetek, az eredeti acél kapcsolóelemek és a szerkezeti rend tisztasága megragadó. Nincs szükség másra, mintha csak egy tisztasági meszelés készült volna. Egyetlen látható új elem a két kiállítási szintet összekötő, a térben középre állított acéllépcső. Ennek üvegmellvédje az egyetlen kicsit kilógó elem, anyaghasználata miatt.

Tiszta, egyszerű eszközök, mind szerkesztésmódban, mind anyaghasználatban. Egy alázatos, az adottságokat tökéletesen értő, kihasználó, abszolút értéként kezelő építészeti magatartás ez. Magától értetődő és megnyerő. Látszik, hogy – a használók mellett – a terek „lakói”, a kiállítási tárgyak is jól érzik magukat itt.



Malom, Polgár

Összefoglalás

Összességében elmondható, hogy a revitalizáció az adott épület egyfajta továbbélését biztosítja.

A szervezet a megváltozott életfeltételeknek megfelelően él tovább, alkalmazkodott, vagy újonnan beültetett szervekkel. Sokkal nagyobb szükség van az esetleg veszteségek árán is, de megmentett működőképes szervezetre, mint egy mindenáron megőrzött, restaurált, de halott, használhatatlan csontvázra.

Az arányos, alázatos továbbépítés, működőképessé tétel tehát – a műemléki helyreállítások elméleti, egy időpontba merevített emléktárgyaival szemben – inkább hasonlít az évszázados gyakorlatra, ahogy épületeink újra és újra átépültek és fennmaradtak. Ezért tűnik igazán járható útnak.

Felhasznált irodalom

Az ipari műemlékvédelem helyzete Magyarországon

szerk. Váczi Piroska

OMvH 1997

Németh Györgyi: Az ipari műemlék fogalmának kialakulása, a fogalom története, mai elfogadott értelmezése. Helyzetkép

Déry Attila: A hagyományos műemléki gyakorlat és annak alkalmazhatósága az ipari műemlékek esetében

Zsigó László: A régi ipari területek revitalizációs problémái

Ajánlás

Kiss Katalin: Ipari műemlékek - A mi Budapestünk

Városháza 1993

Dr. Horler Miklós: A műemlékvédelmi gondolat kialakulása

Európában – kézirat

BME Mérnöki Továbbképző Intézet 1984

A Budapesti Bőripari Vállalat és gyáregységeinek története

Dr. Tóth Béla, Oltvai Dénes és Ripay István: A Táncsics

Bőrgyár Története

Műszaki Könyvkiadó 1984

Bazsó Gábor, Hack Róbert: Ganz Villamossági Gyár

– tud. dokumentáció

Hild-Ybl Alapítvány 2000

Lamperth Rózsa: Lakóövezetben fekvő budai iparterületek

környezeti integrálása – kézirat 2001

Michael Stratton: Industrial Buildings – Conservation and

Regeneration

E & FN Spon 2000

Vámos Dominika: Bécs: A koporsógyári lakóházkísérletek
rövid története és tanulságai
arc' 6

Földes László: Térhódítás
Alaprajz 1998/1

Frank György: Dokk Back Stage Bistro
Alaprajz 1998/6

Wesselényi-Garay Andor: Ganz gut
Alaprajz 2001/7

Locsmáncsi Gábor: Ganz Millenáris Park
Új MÉ 2002/1

Wesselényi-Garay Andor: MEO, avagy a sötétben világító
színes-pettyes pharosz
Új MÉ 2002/2

A témához kapcsolódó konferenciák

Az ipari műemlékvédelem helyzete Magyarországon
OMvH 1997. 04. 7-8.

Az ipari örökség védelme az épületek újrahasznosítása
révén
KÖH 2001. 11. 5-6.

Jelentősebb épületek, tervek

- 1993 Pannonhalma Bencés Főapátság Fejlesztési terv
építész: Török F. és Balázs M.
- 1994 Pannonhalma, új főporta és tornaterem – eng. terv
Török F., Balázs M., Fejérdy P.
- 1994 Szent Imre Plébániaközpont, Sopron – megépült
építész: Balázs M., Fejérdy P.
- 1996-97 Urnategető, Budapest – Farkasrét – megépült
Török Ferencsel
- 1996-99 Görög katolikus zarándokház, Máriapócs megépült
Török Ferencsel
- 1998 Református gyülekezeti tér, Kisújszállás – eng. terv
Vasáros Zsolttal
- 1999 Piarista novícius kápolna, Budapest tanulmányterv
- 1999-00 Máriapócs kegytemplom udvar rendezése eng., kiv.
Fejérdy Péterrel, Benárd Auréllal
- 2000 Máriapócs főtér rendezése - eng. terv
Fejérdy Péterrel, Benárd Auréllal
- 2000-01 Gk. általános iskola és tornacsarnok, Hajdúdorog-
megépült Fejérdy Péterrel, Benárd Auréllal
- 2001 Görög katolikus zarándokház, Máriapócs II. ütem
vázlatterv Fejérdy P. Benárd A. Marosi B.
- 2001 Lakóházbővítés, Üröm – eng. terv
- 2001 Templomtorony, Maglód – eng. terv

Jelentősebb pályázatok

- 1994 Evangélikus közösségi ház, Budapest
Mesteriskola felvételi pályázat - felvétel
- 1995 Városi könyvtár, Veszprém
országos pályázat III. díj Fejérdy Péterrel
- 1998 JATE BMI bővítés, Kispest
meghívásos pályázat III. díj Fejérdy Péterrel
- 1999 Laczkó Dezső Múzeum, Veszprém
országos pályázat III. díj Fejérdy P., Pintér M.
- 1999 Városi strand, Letenye
országos pályázat Fejérdy P., Lévai T.
- 1999 Máriapócs, Főtér rendezési terve
meghívásos pályázat I. díj Török F., Fejérdy P.
- 2000 Mozgássérültek lakóotthona, Budapest
meghívásos pályázat I. díj Fejérdy P. Benárd A.
- 2001 Rk. templom bővítés, Pesthidegkút, Széphalom
meghívásos pályázat I. díj Fejérdy P. Benárd A.
- 2002 Evangélikus templom, Nyíregyháza
meghívásos pályázat I. díj Fejérdy P. Benárd A.

Publikációk

- 2000 Zarándokház Máriapócs - Alaprajz 2000/4.
12-17. oldal
- 2001 Ignasi de Solá-Morales: Folyékony építészet
fordítás - Új Magyar Építőművészet, Post Scriptum 2001/1.
35-37. oldal Simon Mariannal