

Abou-Abdo Tamás

DLA tézisfüzet

Intuíció és ráció az építészeti tervezésben

Mestermunka

Zoltán utcai Szépség ház, Szeged



2010

Témavezető: Sugár Péter DLA

Budapest Műszaki és Gazdaságtudományi Egyetem
Építész-mérnöki Kar Építőművészeti Doktori Iskola

Értekezésemben az intuíció és a ráció megjelenési formáit vizsgáltam az építészeti alkotói folyamatban. Minthogy e fogalmak jelentése elég szerteágazó négy ismeretelméleti, filozófiai modell érvényességét vizsgáltam meg az építészeti alkotói folyamatban. Ezekből, a modellekből az első kettő alapvetően racionális megközelítésből indul ki, míg a második kettő inkább az intuícióra fókuszál. Mind-egyik modellt egy-egy építészeti alkotói folyamattal illusztráltam. Ezzel elsősorban az építészeti alkotói folyamat jobb megértését kívánom elérni és pontosabban megfogalmazni az alkotás során lejátszódó folyamatokat. Másodsorban ezeknek az ismeretelméleti a modelleknek építészeti értelmezésével az oktatásban is használható átlátható keretet kívánok nyújtani a tervezés belső folyamatairól.

Vizsgálatomhoz a filozófiai modellekkel együtt bevezetek néhány a hétköznapi építészeti szóhasználaton kívül eső fogalmat, ami szándékom szerint a későbbiekben segít a tervezési folyamatok szabatosabb megfogalmazásában és megértésében.

Az első modell Pólya György magyar származású matematikus nevéhez fűződik, melyet *A gondolkodás iskolája* c. művében fejt ki. Ebben a feladatmegoldást négy szisztematikusan végrehajtott ismétlődő lépésként írja le, ami során egy-egy ciklus végén elemezi a kapott eredményt, és az így nyert tapasztalatokat építi be a következő megoldási ciklusba. Ezt a modellt Major György által tervezett Gödöllői Könyvtár egyre finomodó, szisztematikus lépésenként véghezvitt építészeti alkotói folyamatával illusztrálom, ahol tervezés alapvetően racionális megfontolások szerint haladt.

A második modell Lakatos Imre tudományfilozófiai megközelítését használja fel, ami magyar nyelven *Bizonyítások és cáfolatok* c. műben jelentet meg. Ebben az írásban a racionalitás már nem lehetséges megoldások összehasonlításában rejlik, mint Pólyánál, hanem az egymással összefüggő, teljességre törekvő elméletek kidolgozásában. Ezt a modellt Sugár Péter tolcsvai pincészetének alkotói folyamatával

állítom párhuzamba, ahol a modern építészet szerkesztési elvei lettek az illeszkedés szerteágazó területeken végiggondolt elveivel összeegyeztetve. A tervezési elvek racionális összehangolásával így, a tervező egy kontextuális építészeti tervezési stratégiát dolgozott ki.

A harmadik modell Koestler Arthur *A teremtés* c. művéhez kötődik, melyben a szerző az új ötletek megszületését két egymásra merőleges gondolati síkon mozgó gondolatok a metszéspontján való találkozásával írja le. Ez a modell már az alkotásnak arról az elengedhetetlen intuitív lépéséről ad számot, ami nem kikövetkeztethető meglévő szerkesztési szabályokból, vagy elvekből. Ezt a modellt Földes László által tervezett Toldy Gimnázium tornacsarnokának építészeti alkotói folyamatával illusztrálom, ahol a személyesség és az identitás fogalmait ötvözte a tervező a tornacsarnok sportfunkcióiból adódó kötött szerkesztési szabályaival.

A negyedik modell Polányi Mihály *Személyes tudás* c. könyvéhez köthető. Polányi elmélete szerint fokális tudásunkkal cselekvésünkre koncentrálnunk, míg a tudásunk járulékos része egyfajta háttérrel nyújt cselekvéseinknek. Ezt a modellt jól illusztrálja Pethő László által a W.E.T. autóipari beszállító cég számára tervezett irodaépület alkotói folyamata, melyben a tervező intuitív módon használja fel az emlékeiből felidézett előképeket és szerkesztési elveket. Erre a háttértudásra alapozva pedig célirányos tervezési döntésekkel elégíti ki a megrendelői követelményeket.

A négy modell csak az alkotói folyamatok egy-egy karakterét jellemzi, ami hozzásegíthet a tervezési módszerek pontosabb leírásának, áttekintésének és elemzésének. Reményeim szerint azon túl, hogy dolgozatomban további vizsgálatra ösztönöz, segíthet az oktatás javításában is, mivel meggyőződésem szerint van olyan magabiztos tudás az építészeti tervezésben, ami átadható a diákok és kollegák számára.

Tézisek:

1. Tézis:

Az építészeti alkotói folyamat ciklikusan felbontható négy részre, az adott probléma, vagy részfeladat megértésére, a tervezési stratégia kijelölésére, a tervezési stratégia kipróbálására, azaz a tervezésre, valamint a munka, vagy részfeladat értékelésére és javítási lehetőségeinek végiggondolására.

A Pólya-féle probléma-megoldási módszer adaptálható az építészeti tervezésben.

2. Tézis:

Az építészeti alapgondolat, a mag és az azt alátámasztó tervezési elvek, a védőöv, és az összefüggések keresése, a kutatási program fogalmi jól használható racionális tervezési eszközök az építészeti alkotói folyamatban.

A Lakatos-féle kutatási módszer adaptálható az építészeti tervezésben.

3. Tézis:

Az építészeti alkotói folyamat intuitív szakaszában hasznos segéd-eszközt nyújt a biszociációs modell építészeti adaptációja, melyben az új tervezési elvek kialakulása két egymást metsző fogalmi síkon mozgó gondolat térbe vetítése során jön létre, ahol a két különböző gondolat egy új mindkét fogalmi síkot átfogó szerkesztési elvet eredményez.

Koestler-féle biszociációs modell alkalmazható az építészeti tervezésben.

4. Tézis:

A kreatív emlékezet, mint tervezési módszer a fokális figyelmet a tervre koncentrálja, melyet a járulékos, személyes tudásra való támaszkodás tesz lehetővé.

A Polányi-féle modell alkalmazható az építészeti alkotói folyamat leírására.

Irodalomjegyzék:

Pólya György, *A gondolkodás iskolája*, Gondolat Kiadó, 1977
Lakatos Imre, *Bizonyítások és cáfolatok*. Budapest, Typotex, 1998
Arthur Koestler, *A teremtés* Európa Könyvkiadó, Budapest 1998
Polányi Mihály, *Személyes tudás I-II*, Atlantisz Kiadó; 1994

Paul Karl Feyerabend: *A módszer ellen*, Atlantisz Könyvkiadó 2002
Christopher Alexander, Sara Ishikawa, Murray Silvestein: *A Pattern Language*, New York, Oxford University Press, 1977
Mérő László, *Észjárások-remix, A racionális gondolkodás ereje és korlátai*, Tericum Kiadó, Budapest, 2008
Mérő László, *Mindenki másképp egyforma, A játékelmélet és a racionalitás pszichológiája*, Tericum Kiadó, Budapest, 2007
Cságy Ferenc DLA, *Középületek*, Terc Kiadó, Budapest, 2004
Gádoros Lajos, *Középülettervezés*, Nemzeti Tankönyvkiadó Rt., Budapest, 1997
Vámosy Ferenc, *Az építészet története, A modern mozgalom és a későmodern*, Nemzeti Tankönyvkiadó, Budapest 2002

Saját publikáció:

Szépség ház Szegeden, Építészfórum, 2008
<http://epiteszforum.hu/node/11488>

Mestermunkáról megjelent publikáció:
Alaprajz 2009/ Major György DLA

Az értekezés fölépítése

Bevezető
Történeti áttekintés, előzmények
Alapfogalmak
Logika és megérzés
Négy alkotó, négy heurisztika
Modellek
 Pólya György: A gondolkodás iskolája
 Major György: Gödöllői városi könyvtár
 A gödöllői könyvtár tervezése és a Pólya-féle modell
 Ráció és intuíció a Pólya modellben
 Ciklusok, hibridek, tapasztalatok, hagyományok
 Négy lépés
 Pólya módszere az építészetben
Lakatos Imre: Kutatási program a racionalizmus védelmében
 Sugár Péter: Az Oremus tolcsvai borászata
 Lakatos Imre modelljének illusztrálása a tolcsvai borászat tervezési folyamatával
 Intuíció és ráció Lakatos-féle modellben
Arthur Koestler: Gondolati síkok és biszociatív gondolkodás
 Földes László: Toldy Gimnázium Tornaterme
 Koestler-féle modell illusztrálása a Toldy Gimnázium tornacsarnokának tervezési folyamatával
 Racionalitás és intuíció a Koestler-féle alkotói modellben
Polányi Mihály: Személyes tudás
 Pethő László, W.E.T. Gyártócsarnok és irodaépület
 Polányi-féle modell illusztrálása a W.E.T. Gyártócsarnok és irodaépület tervezési folyamatával
 Racionalitás és intuíció a Polányi-féle modellben
Epilógus

A mestermunka



Az előzmények

Az épület tervezése rutinfeladatként, a környékbeli építési szokásokhoz igazodás szándékával indult. Számos beépítési és funkcionális szempont tanulmányozása során a beruházó arra a döntésre jutott, hogy egy vegyes funkciójú, üzlethelységekből és lakásokból álló társasház kialakítása helyett inkább egy kisméretű szolgáltatóházat épít. A beépítési tanulmány elkészítése során alakult ki a kapcsolat a későbbi üzemeltetővel, ami lehetővé tette annak bevonását az épület tervezésébe, a koncepcionális szinttől egészen a bútorok és a kiegészítők kiválasztásáig.



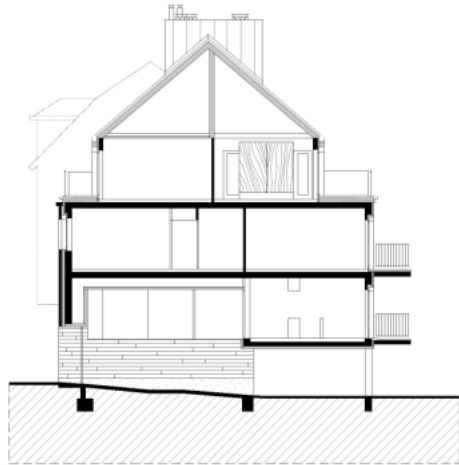
A koncepció

A tervezett ingatlan üzemeltetője a környéken jelenleg is meghatározó és dinamikus fejlődő, szépségipari szolgáltatásokat nyújtó cég, mely a meglévő szolgáltatásait reprezentatívabb és nagyobb területű épületbe szeretne költöztetni. Szerencsére már az elsődleges vázlattervek kialakításánál jó csapatot alkotott a beruházó, a tervező és a leendő üzemeltető, mely lehetővé tette a speciális igények kielégítését is.

A fodrászati, szépség-ápolási és az orvosi funkciók jól meghatározott funkcionális kapcsolatain túl fő szempontok a *visszafogott elegancia*, az *átértelmezett tradicionalitás*, a *fenntarthatóság*, és az *egyszerűség* voltak, melyet mind az épületszerkezetekben, mind az anyaghasználatban próbáltam a lehető legteljesebben átültetni a gyakorlatba.

Az elegancia a szépségipar szükséges velejárójaként az elsődleges célok között szerepelt, azonban a számos színes termék és a gyakran változó divat mintegy megköveteli a visszafogottságot, és a szinte múzeumjellegű kialakítást, háttérrel nyújtva az épületben folyó szolgáltatás arculatának és karakterének.

Tradicionalis elemek jellemzik mind az anyaghasználatot, mind az épület formai megoldásait; jellemző példája ennek a homlokzat téglarchitektúrája, mely utalás a közelben lévő gyárépületek ma-



radandó minőséget képviselő téglapítészetre, valamint megfelelően időtálló burkolatként szolgál a telepítendő futónövényeknek. Az anyaghasználattal szemben a homlokzati lyukarchitektúra tagolása már legkevésbé sem mondható a környéken megszokott architektonikus kialakításnak, inkább a funkcionális elrendezését követő absztrakt geometriai kompozíció. A *tradíciók és a modern kialakítás logikájának sajátos keverékeként* alakult ki a ház egyszerűre szabott tömege, mely egyszerre próbál a szomszédos több mint száz év korkülönbséggel felépített házakhoz igazodni mégis *saját identitást sugározni*.

Kiemelt tervezési cél volt a fenti célkitűzéseken túl a ház sokrétű felhasználásából adódó forgalmak megfelelő kezelése, a nagy közönségforgalom, a „klub-hangulat” és az intim szolgáltatások tereinek kapcsolata, miközben próbáltuk az épületet a külső környezetével is minél inkább összekapcsolni, a *külső és belső terek határvonalait feloldani* a szigorú élesen meghatározott épületkontúr ellenére.

Az épület elrendezése

A tervezett tér struktúrájának a lehető legátláthatóbb kialakítására törekedtem, ezért a mélygarázs kialakítását elvetve a parkolást részben az alagsorban oldottam meg. A földszinti funkciók így a magasföldszintre kerültek, ami lehetővé tette, hogy a nagy nyílások alkalmazása mellett is minimális maradjon a zavaró utcai belátás, miközben a belsőből a kilátás szinte „körpanorámában” biztosított. Ez nemcsak a vendégek jobb tájékozódását teszi lehetővé, hanem az autóval érkező vendégek, megérkezését szinte részévé teszi a belső tér életének. Ezt a homlokzati falakon alkalmazott nagyméretű nyílásokon kívül az autóáthajtó üvegezése, valamint az átható és a lépcsőház közötti nyílássor biztosítja. A magasföldszinten a recepció, váró, a manikűr és a fodrászat dominálnak, azok forgalmas, zajos jellegével, szükségszerű belsőépítészeti tagolásával, mégis sikerült mindezeket egyterűen, átlátható kialakításra törekedve összefogni. A melléklép-

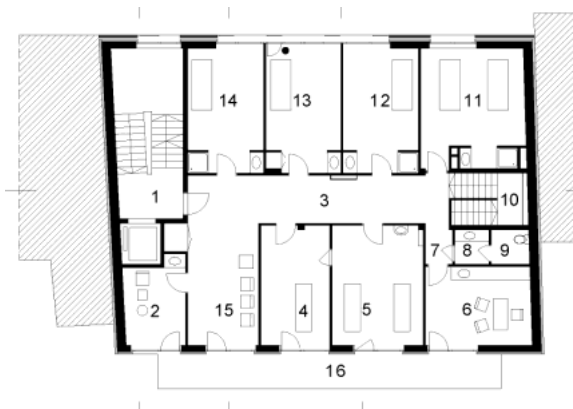


csőházon keresztül juthatunk fel az első emeletre, ahol az intimebb, csendesebb szolgáltatások kapnak helyet, mint például a masszázs és a kozmetika, melyek igénylik a szeparáltságot és a nyugalmat. Helyiségeik

hagyományos közép folyosóról nyílnak, melyet a homlokzat felé való megnyitás, a folyosó arányai és mérete oldanak.

A második emeleti orvosi rendelők a fölépcsőházból külön bejáratúak és önálló recepcióval nyílnak, lehetővé téve a vendégforgalom

elkülönítését. A váróban itt is cél volt, hogy a kinti és a benti terek minél jobb összekapcsolása, amit a járható tetőterasszal, felülvilágítóval és a belső tér szokatlan megoldásaival oldottam meg.



Abou-Abdo Tamás
(1978)

Tanulmányok:

2007-től Szegedi Tudományegyetem, Természettudományi és Informatikai Kar, Fizika BSc képzés, levelező hallgató
2006-tól Magyar Építész Kamara továbbképzései különböző témakörökben
2005-2008 Budapesti Műszaki és Gazdaságtudományi Egyetem, Építőművészeti Doktori iskola hallgatója
2004 Okleveles építészmérnök,
1997-2004 Budapesti Műszaki és Gazdaságtudományi Egyetem, Építészmérnöki Kar, Tervező építész szakirány, emelt szintű műtermi képzés hallgatója
2002 Féléves ösztöndíj, Technische Universität Wien, Ausztria
2000 Féléves ösztöndíj, Horsens Politechnic, Dánia
1997 Magyar nyelvű érettségi, Radnóti Miklós Gimnázium, Szeged
1996 Érettségi, Saint Bede Academy, LasallePeru, USA

Munkahelyek:

2007-től Tervező a 3A Invest Kft-nél
2006-tól Magyar Építész Kamara tagja, önálló tervezői tevékenység
2005-2008 Nappali tagozatos DLA hallgató oktatási tevékenység a BME Építészmérnöki Karán
2004-2005 Tervezőmérnök Földes László stúdiójában, a Földes és Társai Kft-nél

Oktatás:

1999-2002 BME, Szilárdságtani és Tartószerkezeti Tanszék, szilárdságtan, statika tantárgyakból demonstrátor
2005-től BME, Középülettervezés II. konzulens
2005-2008 III. éves alkotóhéten konzulens

Fontosabb munkák:

2002	Pántlika kastély felújításának látványtervei
2000	Ostfyasszonyfai és a csöngői evangélikus templom felmérése
2004	Kapás utcai irodaház kivitelezési terveinek frissítése a kivitelezés során
2004	Egerszalók Strandfürdő kiviteli terveinek elkészítése, munkatársként
2004	Budapest, Árnyas utcai lakóház átépítésének kiviteli tervei
2004	Budapest, Lisznyai utcai tetőtérbeépítés kiviteli és belsőépítészeti tervei
2005	Budapest, Huba vezér utcai lakóház átépítésének engedélyes tevei
2006	Szigetszentmiklós, Kossuth utcai családi ház engedélyezési és belsőépítészeti tervei
2006	Délkelet- Európai Regionális Molekula-Anyagtudományi Szuperszámítógép Központ tanulmánytervei
2006	European Advanced Study Institute megvalósíthatósági tanulmánya, konzulens: Dr. Nagy Béla
2006-2008	Szeged, Zoltán utcai szolgáltatóház tanulmány-, engedélyezési-, kiviteli-, és belsőépítészeti-tervei
2007	Szeged, Somogyi utca Klasszik férfi felsőruházati bolt belsőépítészeti tervei
2008	Szeged, Duda utcai családi ház engedélyezési tervei

Fontosabb tervpályázatok:

2003	SOTE Fogorvosi Klinika országos, nyilvános, titkos tervpályázata
2005	SZTE II. számú Biológiai Épület bővítésének országos, nyilvános, titkos tervpályázata
2006	Budapest Petőfi Laktanya városrendezési BME DLA Iskola ötletpályázata, meg
2007	Tiszaalpár, Templom domb és a Várdomb BME DLA Iskola beépítési ötletpályázata
2007	Kecskemét városközpont rehabilitációs területére kiírt DLA Iskola ötletpályázat, II. díj
2008	Dunaújváros, Dunapack Rt. papírgyár irodablokkjának BME DLA Iskola ötletpályázata, II. díj

Kiállítások:

2008	Esztergom Poór Antal tér revitalizációja, diplomamunka kiállítás Kemes Balázssal
2003	Zsámbék 2003, BME hallgatói kiállítás, a Zsámbéki Premontrei Szakközépiskolában

Elismerések, díjak:

2000	Köztársasági ösztöndíj
2001	BME Építészmérnöki Kar Tudományos Diákköri konferencia III. díj
2002	DAAD, Német Köztársaság ösztöndíja
2006	Budapest Petőfi Laktanya BME DLA Iskola városrendezési ötletpályázatának megosztott első díja
2008	Kecskemét belváros rendezésének BME DLA Iskola ötletpályázata, második díj
2008	Dunaújvárosi Papírgyár irodablokkjának BME DLA Iskola ötletpályázata, megvétel